

I. BEVOLKING	
<i>Loop van de bevolking</i>	
Levende geboorten - juni en juli 2004	5
II. SAMENLEVING	
<i>Werkgelegenheid en werkloosheid</i>	
De werkloosheid in de Europese Unie - Oktober 2004.....	9
III. ECONOMIE EN FINANCIEN	
<i>Conjunctuurindicatoren</i>	
Kalender voor het uitbrengen van de NIS-indicatoren	15
Indexen van de nieuwe orders - Oktober 2004	16
IV. INDUSTRIE EN BOUWNIJVERHEID	
<i>Industrie</i>	
Maandstatistiek van de industrie (NIET-PRODCOM) - Oktober 2004	21
Waterdistributie - Oktober 2004	29

In deze publicatie vindt u **de recentste statistieken** van de volgende domeinen : Leefmilieu, bevolking, samenleving, economie en financiën, landbouw, industrie, diensten, handel en vervoer.

Daarnaast biedt onze website <http://statbel.fgov.be> een selectie van statistieken, die dagelijks worden bijgewerkt.

Publicaties bestelt u door storting op postrekening nr. 679-2005886-23 van het Nationaal Instituut voor de Statistiek te Brussel.

Voor meer informatie :
Statistiek en Economische Informatie
Leuvenseweg, 44 - 1000 Brussel
Tel. : 02/548.63.66 - Fax: 02/548.63.67

LUIK

Bd de la Sauvenière, 73-75 - 4000 Luik
Tel: 04/223.84.10
Fax: 04/222.49.94

GENT

Coupure Rechts, 620 - 9000 Gent
Tel: 09/267.27.27/30/31
Fax: 09/267.27.29

CHARLEROI

Bd Audent 14/5 - 6000 Charleroi
Tel: 071/27.44.14
Fax: 071/27.44.19

ANTWERPEN

Italiëlei 124, Bus 85 -2000 Antwerpen
Tel: 03/229.07.07
Fax: 03/233.28.30

CONVENTIONELE TEKENS

Gegevens ontbreken	..
0 of minder dan de helft van de gebruikte eenheid	-
Voorlopige cijfers	(*)
De komma wordt gebruikt om de eenheden te scheiden van de decimalen	

Verantwoordelijke uitgever : Fernand Sonck.

Auteursrecht voorbehouden

Het reproduceren van de inhoud van deze publicatie is niet toegestaan, noch geheel, noch gedeeltelijk, noch in de oorspronkelijke, noch in bewerkte vorm, tenzij met schriftelijke machtiging vanwege de Algemene Directie Statistiek en Economische Informatie.

Het gebruiken van de inhoud van deze publicatie als toelichting of bewijsvoering in een artikel, een boekbespreking of een boek is toegestaan, mits duidelijke en nauwkeurige bronvermelding.

Bevolking

Loop van de bevolking

Bevolking

Levend geboren kinderen (inclusief de levend geboren doch levenloos aangegeven kinderen) Ramingen per provincie (1)

Perioden	Antwerpen	Vlaams Brabant	Waals Brabant	West-Vlaanderen	Oost-Vlaanderen	Henegouwen	Luik	Limburg	Luxemburg	Namen
Juni 2004	1.585	813	376	978	1.319	1.179	979	667	253	477
Juni 2003	1.479	898	296	809	1.157	1.101	918	622	233	413
<i>Juni 2004 / Juni 2003 in % (2)</i>	107	91	127	121	114	107	107	107	109	115
Januari tot juni 2004	8.902	5.239	2.048	5.480	7.245	6.792	5.509	3.966	1.436	2.619
Januari tot juni 2003	8.603	4.986	1.973	5.330	6.805	6.934	5.597	3.807	1.481	2.522
<i>Januari tot juni 2004 / Januari tot juni 2003 in % (2)</i>	103	105	104	103	106	98	98	104	97	104

Ramingen per gewest (1)

Perioden	België	Brussels Hoofdstedelijk Gewest	Vlaams Gewest	Waals Gewest
Juni 2004	9.884	1.258	5.362	3.264
Juni 2003	9.180	1.254	4.965	2.961
<i>Juni 2004 / Juni 2003 in % (2)</i>	108	100	108	110
Januari tot juni 2004	56.564	7.328	30.832	18.404
Januari tot juni 2003	55.277	7.239	29.531	18.507
<i>Januari tot juni 2004 / Januari tot juni 2003 in % (2)</i>	102	101	104	99

(1) De cijfers van de twee jaren werden geschat door vergelijking met de definitieve cijfers van de werkelijke geboorten (naar verblijfplaats van de moeder) van de jaren 1995, 1996, 1997.

(2) De verhoudingswaarde kan slechts op het niveau van het gewest worden geïnterpreteerd. De provincies en de gewesten zijn niet meer met elkaar vergelijkbaar vermits er geen rekening wordt gehouden met de structureffecten (bv. De verdeling van het aantal die nog kinderen kunnen krijgen).

Bevolking

Levend geboren kinderen (inclusief de levend geboren doch levenloos aangegeven kinderen) Ramingen per provincie (1)

Perioden	Antwerpen	Vlaams Brabant	Waals Brabant	West-Vlaanderen	Oost-Vlaanderen	Henegouwen	Luik	Limburg	Luxemburg	Namen
Juli 2004	1.593	946	355	951	1.309	1.233	974	741	299	505
Juli 2003	1.652	904	399	954	1.249	1.261	971	732	266	525
<i>Juli 2004 / Juli 2003 in % (2)</i>	96	105	89	100	105	98	100	101	112	96
Januari tot juli 2004	10.495	6.185	2.403	6.431	8.554	8.025	6.483	4.707	1.735	3.124
Januari tot juli 2003	10.255	5.890	2.372	6.284	8.054	8.195	6.568	4.539	1.747	3.047
<i>Januari tot juli 2004 / Januari tot juli 2003 in % (2)</i>	102	105	101	102	106	98	99	104	99	103

Ramingen per gewest (1)

Perioden	België	Brussels Hoofdstedelijk Gewest	Vlaams Gewest	Waals Gewest
Juli 2004	10.225	1.319	5.540	3.366
Juli 2003	10.278	1.365	5.491	3.422
<i>Juli 2004 / Juli 2003 in % (2)</i>	99	97	101	98
Januari tot juli 2004	66.789	8.647	36.372	21.770
Januari tot juli 2003	65.555	8.604	35.022	21.929
<i>Januari tot juli 2004 / Januari tot juli 2003 in % (2)</i>	102	100	104	99

(1) De cijfers van de twee jaren werden geschat door vergelijking met de definitieve cijfers van de werkelijke geboorten (naar verblijfplaats van de moeder) van de jaren 1995, 1996, 1997.

(2) De verhoudingswaarde kan slechts op het niveau van het gewest worden geïnterpreteerd. De provincies en de gewesten zijn niet meer met elkaar vergelijkbaar vermits er geen rekening wordt gehouden met de structureffecten (bv. De verdeling van het aantal die nog kinderen kunnen krijgen).

Samenleving

Werkgelegenheid en werkloosheid

Werkloosheid

Werkloosheid in de Europese Unie

De vergelijkbare werkloosheidscijfers die door Eurostat worden opgesteld voor de vijftientig landen van de Europese Unie evenals voor de binnenkort toetredende landen (en die hier samen met vergelijkingsmateriaal uit de Verenigde Staten en Japan worden gegeven), geven het percentage werklozen weer t.o.v. de actieve bevolking of de “Arbeidskrachten” (personen met een betrekking en werklozen samen).

Onder werklozen verstaat men alle personen van 15 jaar en ouder, zonder werk, die actief naar werk zoeken en onmiddellijk voor werk beschikbaar zijn (definities van het Internationale Arbeidsbureau). Het gebruik van dezelfde definities en hetzelfde concept in al de Lid-Staten zorgt voor een zekere vergelijkbaarheid van de resultaten ¹.

De ramingen betreffende de werkgelegenheid (personen met een betrekking) en de werkloosheid zijn tegenwoordig gebaseerd op de resultaten van het tweede trimester 2003 van de “doorlopende enquête naar de arbeidskrachten” uitgevoerd door het NIS¹).

De *maandelijkse* raming van de werkloosheid is het resultaat van de interpolatie / extrapolatie van de resultaten van de EAK, waarbij een *maandindicator van de werkloosheid* wordt gebruikt.

Voor België betreft het de “ingeschreven werklozen”, dit is het geheel van de werklozen die als werkzoekende zijn ingeschreven bij de VDAB, de BGDA en de FOREM, d.w.z. de uitkeringsgerechtigde volledig werklozen, de andere verplicht ingeschreven werkloze werkzoekenden en de vrijwillige ingeschreven werkloze werkzoekenden.

Sinds november 1998 worden er geen “niet voor seizoensinvloeden gecorrigeerde” werkloosheidscijfers meer geleverd door EUROSTAT.

Voor seizoensinvloeden gecorrigeerde cijfers worden dus opgenomen **vanaf januari 1998** om de eenvormigheid van de methode voor heel het jaar te verzekeren.

De aldus opgestelde cijfers stemmen overeen met de criteria van het IAB.

¹ Voor meer informatie, zie “ Enquête naar de arbeidskrachten 2002 “(NIS, 2003)

Werkloosheid

Werkloosheidscijfers in de Europese Unie

Landen	Geslacht	2004		2003	
		september	oktober	september	oktober
België (1)	Totaal	7,7	7,9	8,0	7,9
	Mannen	6,9	7,0	7,6	7,5
	Vrouwen	8,8	9,0	8,5	8,5
Denemarken	Totaal	5,3	..	5,7	5,7
	Mannen	5,0	..	5,4	5,5
	Vrouwen	5,5	..	6,1	6,1
Duitsland	Totaal	9,9	9,9	9,7	9,7
	Mannen	10,3	10,3	10,1	10,0
	Vrouwen	9,5	9,5	9,2	9,2
Griekenland	Totaal	9,2	9,3
	Mannen	5,8	5,8
	Vrouwen	14,1	14,4
Spanje	Totaal	10,6	10,5	11,3	11,2
	Mannen	7,9	7,9	8,2	8,2
	Vrouwen	14,5	14,4	15,8	15,6
Frankrijk	Totaal	9,6	9,5	9,6	9,6
	Mannen	8,7	8,7	8,7	8,7
	Vrouwen	10,6	10,6	10,6	10,6
Ierland	Totaal	4,4	4,4	4,7	4,7
	Mannen	4,8	4,8	5,0	5,0
	Vrouwen	3,9	3,8	4,2	4,2
Italië	Totaal	8,5	8,5
	Mannen	6,6	6,6
	Vrouwen	11,5	11,4
Luxemburg	Totaal	4,3	4,3	3,8	3,9
	Mannen	3,5	3,5	3,1	3,2
	Vrouwen	5,4	5,4	4,8	4,9
Nederland	Totaal	4,7	..	3,9	4,0
	Mannen	4,3	..	3,8	3,9
	Vrouwen	5,2	..	4,1	4,2
Oostenrijk	Totaal	4,5	4,5	4,4	4,4
	Mannen	3,9	3,9	4,0	4,0
	Vrouwen	5,3	5,3	4,9	5,0
Portugal	Totaal	6,8	6,7	6,3	6,4
	Mannen	5,9	5,8	5,6	5,6
	Vrouwen	7,8	7,7	7,2	7,4
Finland	Totaal	8,8	8,7	9,0	8,9
	Mannen	8,7	8,7	9,0	9,0
	Vrouwen	8,9	8,8	8,9	8,9
Zweden	Totaal	6,7	6,3	5,6	6,0
	Mannen	6,8	6,3	6,0	6,3
	Vrouwen	6,5	6,2	5,2	5,7
Verenigd - Koninkrijk	Totaal	4,9	4,9
	Mannen	5,4	5,4
	Vrouwen	4,3	4,3

.. = Geen gegevens beschikbaar

(1) Reeks herzien door Eurostat op basis van de resultaten van het tweede trimester 2003 van de "doorlopende enquête naar de arbeidskrachten"

Werkloosheid

Werkloosheidscijfers in de Europese Unie - vervolg en einde

Landen	Geslacht	2004		2003	
		september	oktober	september	oktober
Cyprus	Totaal	5,0	5,0	4,7	4,7
	Mannen	3,9	3,9	4,1	4,0
	Vrouwen	6,3	6,4	5,5	5,6
Tsjechië	Totaal	8,4	8,4	8,0	8,1
	Mannen	7,4	7,5	6,3	6,5
	Vrouwen	9,6	9,6	10,0	10,1
Estland	Totaal	8,8	8,5	10,2	10,1
	Mannen	9,9	9,6	10,5	10,5
	Vrouwen	7,7	7,4	9,8	9,6
Hongarije	Totaal	5,9	6,0	5,7	5,7
	Mannen	5,8	5,9	5,9	5,8
	Vrouwen	6,0	6,1	5,5	5,6
Letland	Totaal	9,7	9,7	10,1	10,1
	Mannen	9,2	9,1	9,8	9,7
	Vrouwen	10,3	10,4	10,5	10,4
Litouwen	Totaal	10,4	10,1	12,4	12,2
	Mannen	9,7	9,3	12,0	11,7
	Vrouwen	11,0	10,9	12,9	12,7
Malta	Totaal	7,0	7,0	8,6	8,0
	Mannen	6,8	6,7	7,0	7,0
	Vrouwen	7,5	7,7	12,0	10,4
Polen	Totaal	18,7	18,6	19,2	19,1
	Mannen	17,8	17,8	18,5	18,5
	Vrouwen	19,6	19,5	19,9	19,9
Slowakije	Totaal	17,8	17,7	17,5	17,6
	Mannen	16,5	16,3	17,2	17,2
	Vrouwen	19,4	19,4	17,9	18,0
Slovenië	Totaal	5,9	5,9	6,6	6,5
	Mannen	5,5	5,5	6,0	6,0
	Vrouwen	6,4	6,4	7,2	7,0
Eur. 15	Totaal	8,0	8,0	8,1	8,1
	Mannen	7,3	7,3	7,4	7,4
	Vrouwen	9,0	8,9	9,0	9,0
Eur. 25	Totaal	9,0	8,9	9,1	9,1
	Mannen	8,2	8,2	8,3	8,3
	Vrouwen	9,9	9,9	10,0	10,0
<hr/>					
U.S.A	Totaal	5,4	5,5	6,1	6,0
	Mannen	5,6	5,6	6,4	6,2
	Vrouwen	5,2	5,2	5,8	5,7
Japan	Totaal	4,6	4,7	5,2	5,2
	Mannen	4,8	4,8	5,5	5,4
	Vrouwen	4,2	4,5	4,7	4,9

Economie en financiën
Conjunctuurindicatoren

Kalender voor het uitbrengen van de NIS-indicatoren

De indicatoren zijn beschikbaar op de aangeduide dag om 0 uur op onze website <http://statbel.fgov.be>

Beschikbaar vanaf	Indicator	Referentieperiode	Frequentie
DECEMBER 2004			
23	Bouwvergunningen	september 2004	maandelijks
23	Omzetindexen (PRODCOM)	oktober 2004	maandelijks
23	Afzetprijnsindexen	november 2004	maandelijks
23	Kleinhandelsindexen	oktober 2004	maandelijks

(*) Beschikbaar om 12u, na de vergadering van de Indexcommissie.

Deze kalender kan op aanvraag ook afzonderlijk verkregen worden.

(Tel.02/548.68.63 - 63.66 - Fax. 02/548.63.67)

Conjunctuurindicatoren – Persbericht

Oktober 2004* : nieuwe orders industrie - 1,5%, bouw - 6,8%

De seizoengezuiverde index van de **nieuwe orders** van industrie met productie op basis van orders van de laatste drie maanden in vergelijking met de drie voorgaande maanden, is in België gedaald met 1,5% ; in de bouwnijverheid daalden ze met 6,8%.

De **trend** van de laatste drie maanden vertoont, in vergelijking met de drie maanden daarvoor, een daling (-0,8%) voor het hele land. Op gewestelijk niveau is er een stijging van de nieuwe orders met 1,1% in Vlaanderen, in Wallonië stegen ze met 1,2%**.

Wat de belangrijkste sectoren betreft, bedragen de trendveranderingen +5,9% voor de chemische nijverheid, +1,2% voor de metaalverwerking en -3,3% voor de bouwnijverheid.

Volgende persbericht op : **20/1/2005**

*
* *

Bronvermelding is verplicht.

Op de volgende bladzijde vindt U de bijhorende tabellen en grafieken.

Meer informatie over de conjunctuur !

⇒ Bekijk ook, voor een totaalbeeld van de Belgische en Europese conjunctuur, de viertalige conjunctuurportalsite van het NIS op het internet :

<http://statbel.fgov.be/indicators>

⇒ Alle methodologische toelichtingen bij de cijfers kunt U bij de Eenheid Conjunctuur vragen.

⇒ Het is mogelijk om gegevens over de nieuwe orders meer uitgesplitst (per subsector, per gewest) of verder bewerkt (vb. seizoengezuiverd) toegestuurd te krijgen, eenmalig of maandelijks (per abonnement).

⇒ Naast de indexen van de nieuwe orders beschikken we over vele andere conjunctuurgegevens : werknemers, productie-indexen, loonmassa, gewerkte uren, afzetprijs, materiaalkosten, omzet, bouwvergunningen, ...

* (% stijging van de laatste drie maanden, tot en met oktober 2004, tegenover voorgaande driemaandsperiode, seizoengezuiverde waarden)

** de programma's voor seizoenuivering en trendberekening beschouwen elke reeks op zich; daardoor kan het gebeuren dat de optelling van de deelresultaten (van gewesten of producttypes) afwijkt van de globale resultaten.

Conjunctuurindicatoren – Persbericht

Nieuwe orders

Bruto-indexen (2000=100)

Volume-indexen
van de nieuwe
orders

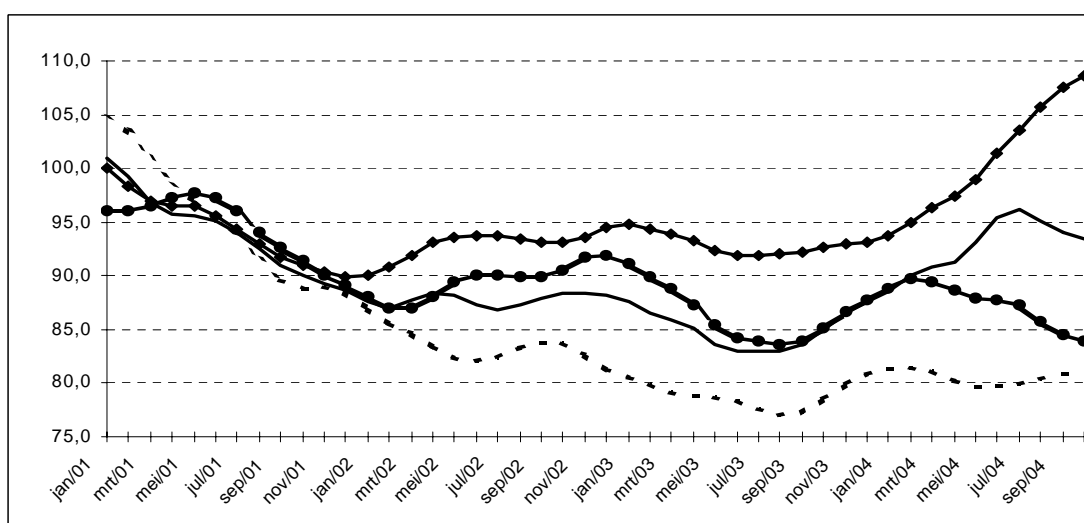
	Jan	Feb	Maart	April	Mei	Juni	Juli	Aug	Sept	Okt	Nov	Dec	Jaar
Industrie met productie op basis van orders													
2003	86,8	83,9	91,0	87,0	82,5	87,2	76,2	69,6	90,0	92,6	85,0	84,2	84,7
2004	83,1	88,5	100,0	92,2	91,6	106,7	93,6	84,9	103,5	99,1			
Bouwnijverheid													
2003	89,9	76,9	97,9	87,0	84,5	84,7	73,4	78,9	80,1	97,9	88,2	90,6	85,8
2004	79,2	88,8	95,1	92,7	83,7	99,0	71,7	79,2	91,0	88,0			
Industrie met productie op basis van orders													
2003	87,7	85,9	85,2	86,3	80,9	84,6	82,2	81,1	84,8	83,6	86,7	88,5	84,8
2004	85,3	89,0	90,1	90,3	93,4	98,6	100,0	97,1	96,8	93,9			
Bouwnijverheid													
2003	94,6	85,0	95,0	85,1	86,4	76,4	88,2	81,2	76,2	89,0	85,8	89,2	86,0
2004	86,3	97,7	88,7	90,8	82,2	89,9	94,1	81,2	84,0	82,9			

Seizoen-gezuiverde indexen

Na uitschakeling
van seizoen-
schommelingen

Trend

Na uitschakeling
van seizoen- en
toevallige
schommelingen



Industrie en
bouwnijverheid :

Metaalverwerking :

Chemische
nijverheid :

Bouwnijverheid :

Evolutie van de trend

Vergelijking van de
laatste drie
maanden met de
drie voorgaande
maanden

↗↗ > 2,5%
↗ 0,5% tot 2,5%
→ -0,5% tot 0,5%
↘ -2,5% tot -0,5%
↘↘ < -2,5%

Bedrijfstakken	België	Vlaanderen	Wallonië	Brussel
Industrie en bouw met productie op basis van orders	↗	↗	↗	↗
Industrie met productie op basis van orders	→	↗	↘	↗↗
Textiel en kleding	↘	→	↘	↘↘
Textiel	↘	↘	↘	↘↘
Kleding en bont	↗	↗↗	↗↗	↘↘
Papier en karton	→	↗	↘	↗
Chemische nijverheid	↗↗	↗↗	↗↗	
Metallurgie	↘	↗↗	↘	
Metaalverwerking	↗	↗	↗	↘↘
Producten van metaal	↘	↘	↘↘	↗
Machines, apparaten en werktuigen	→	↘	↘	↘↘
Elektrische en elektronische apparaten en instrumenten	↘↘	↘↘	↗↗	↗
Transportmiddelen	↗↗	↗	↗↗	
Bouwnijverheid	↘↘	→	↘	↘↘

Industrie en bouwnijverheid

Industrie

NIET-PRODCOM - Inleiding

Inleiding

Om uiteenlopende redenen worden de statistieken van enkele sectoren (energie, recuperatie, waterdistributie, slachthuizen, zuivel, ijzer en staal) nog ingezameld volgens het oude systeem.

Het aantal variabelen dat ingezameld wordt varieert per statistiek.

Specifieke maandstatistieken zijn er alleen voor cokes, petroleum, water en bouwnijverheid, alsook in andere sectoren, zoals ijzer en staal, gas en elektriciteit, waarvan inzameling van de gegevens gebeurt door de federaties.

Voor de overige sectoren (slachthuizen, zuivel, bewerking van splijt- en kweekstoffen en recuperatie van metaal, papier, textiel en scheikundige stoffen) bestaan gegevens over personeel en omzet. Voor de slachthuizen en zuivel bestaan specifieke statistieken in de afdeling landbouwstatistieken.

Nace	Omschrijving	Opmerking
10.10	Recuperatie van steenkool uit steenkoolbergen	Vestigingen met 10 of meer arbeiders.
15.11	Slachterijen van grootvee	Vestigingen met 10 of meer arbeiders.
15.51	Zuivelfabrieken kaasmakerijen	Vestigingen met 10 of meer arbeiders.
23.10	Vervaardiging van cokesovenproducten	Geen drempel.
23.20	Vervaardiging van geraffineerde aardolieproducten	Geen drempel.
23.3	Bewerking van splijt- en kweekstoffen	Vestigingen met 10 of meer arbeiders.
27.10	Vervaardiging van ijzer en staal en van ferrolegeringen	Bron : Federatie Geen drempel.
37.1	Recuperatie van recycleerbaar metaalafval	Vestigingen met 10 of meer arbeiders.
37.2	Recuperatie van papier, textiel, scheikundige stoffen en bouwmaterialen	Vestigingen met 10 of meer arbeiders.
40.10	Productie en distributie van electriciteit	Bron : Federatie Geen drempel.
40.20	Productie en distributie van gas	Bron : Federatie Geen drempel.
41.0	Winning, zuivering en distributie van water	Geen drempel.
45	Bouwnijverheid	Bron : Maandstatistiek van de Bouwnijverheid Ondernemingen met 10 of meer werknemers.

NIET-PRODCOM - Omzet

De omzet (1) voor bepaalde bedrijfstakken (voorlopige cijfers in 1 000 EUR)

NACE Code	Omschrijving	2003	2003	2004		
		December		Januari	Februari	Maart
15.1A	Slachterijen van grootvee	68 470	793 409	64 938	63 200	75 794
15.51	Zuivelfabrieken en kaasmakerijen	251 580	3 018 769	255 090	235 478	281 764
23.10	Vervaardiging van cokesovenproducten	1 549	19 886	1 452	2 377	3 290
23.20	Vervaardiging van geraffineerde aardolieproducten	455 639	4 957 784	430 962	403 831	484 812
23.30	Bewerking van splijt- en kweekstoffen	15 593	152 074	16 509	23 958	15 898
37.10	Recycling van metaalafval	35 617	592 419	56 435	68 032	103 438
37.2	Recycling van niet-metaalafval	36 892	470 657	37 135	37 818	40 670
37.21	Recuperatie van papier	6 956	83 105	6 740	7 428	8 825
37.22	Recuperatie van textiel	3 614	58 350	4 026	3 815	5 031
37.23	Recuperatie van scheikundige stoffen	24 720	308 212	24 928	25 161	24 698
37.24	Recuperatie van bouwmaterialen	1 603	20 992	1 441	1 414	2 115
41	Winning, zuivering en distributie van water	72 874	897 492	106 629	68 887	82 173

(1) Omzet bevat alle vestigingen met 20 of meer personen.

NIET-PRODCOM - Omzet

April	Mei	Juni	Juli	Augustus	September	Oktober	NACE Code
69 168	65 486	74 197	63 708	69 156	76 886	69 994	15.1A
274 280	248 926	275 661	238 200	232 828	256 860	259 744	15.51
1 710	1 600	1 798	2 063	4 566			23.10
							23.20
24 344	14 685	11 977	6 976	12 288	21 982	16 877	23.30
88 133	86 161	66 172	51 422	58 786	80 757	81 644	37.10
41 777	37 694	45 830	39 485	35 564	48 197	43 425	37.2
8 853	6 754	8 167	7 089	6 506	7 667	7 176	37.21
4 066	3 993	4 298	4 019	2 921	5 245	5 452	37.22
26 902	25 689	31 802	26 542	24 687	33 559	28 466	37.23
1 957	1 258	1 563	1 834	1 450	1 726	2 331	37.24
85 602	69 341	83 369	81 882	71 444	74 624	80 999	41

NIET-PRODCOM - Tewerkstelling, uren en lonen

Tewerkstelling, uren en lonen voor bepaalde bedrijfstakken (voorlopige cijfers)

NACE Code	Omschrijving		2003	2003	2004	
			December		Januari	Februari
10.1A	Recuperatie van steenkool uit steenkoolbergen	Aantal arbeiders	46	48	43	46
		Aantal bedienden	21	20	21	22
		Totaal	67	68	64	68
		Aantal uren (1)	7 089	8 127	7 759	7 398
		Trimestriële lonen (2)				
15.1A	Slachterijen van grootvee	Aantal arbeiders	1 859	1 904	1 846	1 831
		Aantal bedienden	275	278	271	268
		Totaal	2 134	2 182	2 117	2 099
		Aantal uren (1)	261 294	267 831	269 758	251 206
		Trimestriële lonen (2)	11 930	40 490		
15.51	Zuivelfabrieken en kaasmakerijen	Aantal arbeiders	3 613	3 589	3 626	3 628
		Aantal bedienden	1 943	1 931	1 965	1 971
		Totaal	5 556	5 521	5 591	5 599
		Aantal uren (1)	638 445	675 039	718 525	678 539
		Trimestriële lonen (2)	45 246	156 719		
23.10	Vervaardiging van cokesovenproducten	Aantal arbeiders	546	563	535	546
		Aantal bedienden	72	68	74	74
		Totaal	618	632	609	620
		Aantal uren (1)	72 255	78 262	78 270	77 429
		Trimestriële lonen (2)	5 714	20 899		
23.20	Vervaardiging van geraffineerde aardolieproducten	Aantal arbeiders	493	513	490	490
		Aantal bedienden	1 495	1 478	1 496	1 494
		Totaal	1 988	1 994	1 986	1 984
		Aantal uren (1)	275 461	274 998	293 570	266 706
		Trimestriële lonen (2)	35 741	131 036		
23.30	Bewerking van splijt- en kweekstoffen	Aantal arbeiders	325	328	292	368
		Aantal bedienden	884	880	882	883
		Totaal	1 209	1 208	1 174	1 251
		Aantal uren (1)	136 034	151 733	160 375	162 648
		Trimestriële lonen (2)	13 353	48 657		
37.10	Recycling van metaalafval	Aantal arbeiders	946	993	948	955
		Aantal bedienden	230	230	229	228
		Totaal	1 176	1 224	1 177	1 183
		Aantal uren (1)	134 850	156 680	158 361	155 010
		Trimestriële lonen (2)	6 836	24 070		
37.2	Recycling van niet-metaalafval	Aantal arbeiders	1 798	1 822	1 793	1 781
		Aantal bedienden	417	405	432	434
		Totaal	2 215	2 227	2 225	2 215
		Aantal uren (1)	246 227	272 695	291 526	275 652
		Trimestriële lonen (2)	10 025	35 074		
37.21	Recuperatie van papier	Aantal arbeiders	483	467	510	515
		Aantal bedienden	110	104	110	111
		Totaal	593	572	620	626
		Aantal uren (1)	75 134	75 507	82 350	77 408
		Trimestriële lonen (2)	2 577	8 735		
37.22	Recuperatie van textiel	Aantal arbeiders	516	555	507	497
		Aantal bedienden	59	56	67	67
		Totaal	575	611	574	564
		Aantal uren (1)	57 327	69 265	70 086	64 072
		Trimestriële lonen (2)	2 229	8 052		
37.23	Recuperatie van scheikundige stoffen	Aantal arbeiders	627	630	597	591
		Aantal bedienden	214	211	220	220
		Totaal	841	842	817	811
		Aantal uren (1)	91 060	101 968	110 666	107 014
		Trimestriële lonen (2)	4 712	16 340		
37.24	Recuperatie van bouwmaterialen	Aantal arbeiders	172	168	179	178
		Aantal bedienden	34	32	35	36
		Totaal	206	201	214	214
		Aantal uren (1)	22 706	25 954	28 424	27 158
		Trimestriële lonen (2)	506	1 947		

(1) Tot december 1998 uren-arbeiders, vanaf januari 1999 uren gepresteerd door de werknemers (bedienden en arbeiders).

(2) Brutolonen en -weden van de werknemers in 1 000 € (bevat alle vestigingen met 20 of meer personen behalve voor de bouw vanaf 1998).

NIET-PRODCOM - Tewerkstelling, uren en lonen

Maart	April	Mei	Juni	Juli	Augustus	September	Oktober	NACE Code
45	44	44	45	45	44	43	42	10.1A
22	22	21	21	21	21	22	21	
67	66	65	66	66	65	65	63	
8 425	7 543	6 449	7 739	4 848	6 713	8 208	8 110	
1 831	1 826	1 812	1 822	1 832	1 824	1 817	1 815	15.1A
268	267	263	265	263	267	266	270	
2 099	2 093	2 075	2 087	2 095	2 091	2 083	2 085	
287 692	258 710	240 548	271 622	234 103	238 588	260 607	260 587	
9 431			9 668			8 869		
3 620	3 635	3 649	3 667	3 688	3 657	3 660	3 655	15.51
1 985	1 979	1 979	1 984	1 989	1 991	1 994	1 984	
5 605	5 614	5 628	5 651	5 677	5 648	5 654	5 639	
787 211	702 413	649 590	736 952	599 614	622 988	711 255	702 232	
40 316			40 357			35 429		
553	553	550	561	566	570			23.10
71	71	71	72	74	74			
624	624	621	633	640	644			
83 009	75 676	75 538	76 902	70 180	68 676			
5 625			5 748					
484								23.20
1 500								
1 984								
315 813								
35 093								
356	337	323	317	283	290	333	342	23.30
883	879	875	880	882	878	875	872	
1 239	1 216	1 198	1 197	1 165	1 168	1 208	1 214	
183 834	162 358	149 126	166 421	108 022	130 447	165 439	164 445	
11 815			12 909			12 152		
969	969	967	967	974	975	979	982	37.10
227	221	223	220	220	222	221	219	
1 196	1 190	1 190	1 187	1 194	1 197	1 200	1 201	
182 303	162 097	145 162	172 141	128 171	134 922	166 271	163 222	
6 009			6 430			5 446		
1 766	1 726	1 697	1 704	1 716	1 701	1 695	1 692	37.2
434	431	428	421	421	418	422	415	
2 200	2 157	2 125	2 125	2 137	2 119	2 117	2 107	
315 985	277 200	252 984	289 993	227 748	242 011	291 136	275 224	
8 932			8 972			8 007		
514	507	507	507	503	497	493	495	37.21
107	107	104	101	101	101	99	99	
621	614	611	608	604	598	592	594	
88 309	79 428	71 804	82 590	67 785	67 999	83 262	75 891	
2 448			2 621			2 095		
493	501	476	469	477	472	475	471	37.22
64	67	66	63	65	62	63	64	
557	568	542	532	542	534	538	535	
75 448	65 740	60 865	68 198	45 451	54 878	72 586	67 689	
1 817			2 107			1 789		
583	553	550	564	571	566	564	563	37.23
225	220	220	220	219	219	224	216	
808	773	770	784	790	785	788	779	
120 948	104 907	96 230	111 443	93 841	94 137	107 195	103 975	
4 166			3 754			3 680		
176	165	164	164	165	166	163	163	37.24
38	37	38	37	36	36	36	36	
214	202	202	201	201	202	199	199	
31 280	27 125	24 085	27 762	20 671	24 997	28 093	27 669	
500			490			442		

NIET-PRODCOM - Tewerkstelling, uren en lonen

Tewerkstelling, uren en lonen voor bepaalde bedrijfstakken (voorlopige cijfers)

NACE Code	Omschrijving		2003	2003	2004	
			December		Januari	Februari
41	Winning, zuivering en distributie van water	Aantal arbeiders	3 713	3 731	3 710	3 704
		Aantal bedienden	3 448	3 463	3 453	3 435
		Totaal	7 161	7 194	7 163	7 139
		Aantal uren (1)	915 220	974 021	984 875	952 010
		Trimestriële lonen (2)	62 517	238 105		
45	Bouwnijverheid	Aantal arbeiders	99 637	100 510	98 323	98 014
		Aantal bedienden	22 831	22 835	22 543	22 519
		Totaal	122 468	123 346	120 866	120 533
		Aantal uren (1)	11 383 931	14 173 383	12 797 185	13 940 858
		Trimestriële lonen (2)	694 737	2 621 250		

(1) Tot december 1998 uren-arbeiders, vanaf januari 1999 uren gepresteerd door de werknemers (bedienden en arbeiders).

(2) Brutolonen en -weden van de werknemers in 1 000 € (bevat alle vestigingen met 20 of meer personen behalve voor de bouw vanaf 1998).

NIET-PRODCOM - Tewerkstelling, uren en lonen

- vervolg en einde

Maart	April	Mei	Juni	Juli	Augustus	September	Oktober	NACE Code
3 690	3 700	3 694	3 682	3 707	3 707	3 702	3 705	41
3 435	3 412	3 426	3 431	3 403	3 392	3 396	3 402	
7 125	7 112	7 120	7 113	7 110	7 099	7 098	7 107	
1 066 005	938 164	880 867	986 231	824 689	831 028	972 057	976 578	
59 941			61 867			59 086		
98 155	98 000	97 727	97 750	96 810	98 115	98 086		45
22 603	22 585	22 522	22 519	22 395	22 535	22 595		
120 758	120 585	120 249	120 269	119 205	120 650	120 681		
16 969 044	14 905 462	13 838 661	16 956 273	7 613 887	14 350 997	16 669 744		
640 163			719 102			596 180		

NIET-PRODCOM - Waterdistributie

Waterdistributie in volume en aantal aansluitingen

	Volume opgevangen grondwater	Volume oppervlaktewater behandeld met het oog op de verdeling	Volume water ontvangen van andere maatschappijen	Totaal	Volume water afgestaan aan andere maatschappijen	Verlies	Volume beschikbaar voor de verdeling	Aantal gebruikte aansluitingen
	1 000 m ³	1 000 m ³	1 000 m ³	1 000 m ³	1 000 m ³	1 000 m ³	1 000 m ³	x 1000
1993	41 771	18 514	15 740	76 025	12 965	7 635	55 425	3 311
1994	42 066	17 808	15 217	75 091	12 257	7 898	54 935	3 205
1995	42 663	17 884	15 446	75 993	12 379	8 327	55 287	3 409
1996	40 568	19 328	18 886	78 783	12 679	7 520	58 584	3 547
1997	40 978	22 307	25 504	88 789	15 920	7 497	65 371	3 868
1998	40 285	21 595	24 635	86 515	19 476	7 242	59 797	3 971
1999	41 175	20 923	24 376	86 473	18 965	7 383	60 125	3 991
2000	41 456	20 623	24 196	86 275	18 815	7 278	60 182	4 034
2001	41 866	20 506	22 095	84 467	16 271	7 519	60 676	4 086
2002	40 367	20 680	20 633	81 679	14 743	7 321	59 615	4 123
2003	42 061	20 835	21 197	84 093	15 035	7 532	61 526	4 154
2002 Januari	42 087	21 504	22 199	85 790	15 325	7 822	62 643	4 112
Februari	38 033	19 337	18 876	76 247	13 461	7 587	55 199	4 113
Maart	40 595	20 877	20 183	81 655	14 600	7 643	59 412	4 114
April	39 467	20 683	20 483	80 633	14 467	7 284	58 883	4 115
Mei	43 084	21 498	21 808	86 391	15 630	7 081	63 680	4 116
Juni	40 502	17 784	21 116	79 401	15 234	7 298	56 869	4 106
Juli	38 960	21 059	19 641	79 660	14 306	6 724	58 630	4 129
Augustus	39 817	21 008	20 485	81 309	14 589	7 082	59 639	4 130
September	41 554	21 642	21 081	84 277	15 062	7 665	61 550	4 133
Oktober	42 603	21 717	21 017	85 336	15 479	7 320	62 537	4 132
November	38 476	19 676	20 138	78 290	13 915	6 224	58 151	4 136
December	39 222	21 370	20 569	81 161	14 846	8 126	58 189	4 141
2003 Januari	43 081	21 695	21 806	86 582	15 311	7 976	63 295	4 142
Februari	38 428	19 911	20 286	78 625	13 542	7 271	57 812	4 143
Maart	40 898	22 358	20 333	83 589	14 643	8 006	60 940	4 147
April	42 583	21 885	21 152	85 620	15 188	7 511	62 922	4 148
Mei	40 776	21 066	20 451	82 292	14 034	7 591	60 668	4 151
Juni	42 434	22 095	20 813	85 342	14 788	8 200	62 354	4 155
Juli	42 759	21 978	22 229	86 966	16 006	7 933	63 026	4 156
Augustus	44 196	21 507	22 280	87 984	16 783	8 442	62 758	4 158
September	44 395	16 750	18 970	80 114	13 719	4 798	61 597	4 156
Oktober	45 229	20 575	21 568	87 371	16 336	7 530	63 505	4 158
November	39 874	19 516	22 056	81 447	14 794	8 097	58 555	4 159
December	40 084	20 688	22 417	83 189	15 278	7 034	60 877	4 176
2004 Januari	42 319	21 327	20 903	84 549	14 579	7 585	62 385	4 153
Februari	37 442	20 182	18 591	76 215	13 539	6 878	55 798	4 155
Maart	40 813	21 149	21 122	83 084	14 134	8 239	60 711	4 159
April	42 405	21 115	21 231	84 751	15 290	7 730	61 731	4 161
Mei	43 127	21 685	22 243	87 056	15 606	7 633	63 816	4 162
Juni	40 598	21 093	20 072	81 763	14 505	7 863	59 395	4 172
Juli	39 687	20 752	19 591	80 030	14 049	7 132	58 849	4 172
Augustus	39 241	21 358	19 524	80 123	14 471	7 312	58 339	4 173
September	38 751	21 362	20 202	80 315	13 633	7 578	59 104	4 177
Oktober	40 340	21 396	20 241	81 977	13 930	8 044	60 003	4 175

Statistische domeinen

- Algemeen
- Grondgebied en leefmilieu
- Bevolking
- Samenleving
- Economie en financiën
- Landbouw en aanverwante activiteiten
- Industrie
- Diensten, handel en vervoer

Algemene Directie Statistiek en Economische Informatie
NIS NATIONAAL INSTITUUT VOOR DE STATISTIEK
B-1000 Brussel
tel. 02/548.63.65 - 02/548.63.66
fax 02/548.63.67

<http://statbel.fgov.be>
info@statbel.mineco.fgov.be

5 € *
ISSN 0771 - 0410

*Per nummer (excl. verzendingskosten): 5 € | Abonnement (excl. verzendingskosten): 50 €
Verantwoordelijke uitgever: Fernand Sonck, Leuvenseweg 44 - B-1000 Brussel