

**I. SAMENLEVING***Levensstandaard*

Indexen van de uurlonen - Oktober 2004 .....	5
--	---

**II. ECONOMIE EN FINANCIEN***Conjunctuurindicatoren*

<b>Kalender voor het uitbrengen van de NIS-indicatoren</b> .....	9
Indexen van de loonmassa - 3 <sup>de</sup> kwartaal 2004 .....	10
Werknemersindexen en indexen van de gewerkte uren (basis 2000 = 100) - September 2004 .....	12
Indexcijfers van de consumptieprijsen - November 2004 .....	16

**III. DIENSTEN, HANDEL EN VERVOER***Binnenlandse handel*

Omzet van de grote distributieondernemingen - Kettingindexcijfers (basis 1995 = 100) - Augustus 2004 .....	18
--	----

*Vervoer*

NMBS - Reizigersvervoer - September 2004 .....	22
NMBS - Handelsvervoer van goederen - September 2004 .....	23

In deze publicatie vindt u **de recentste statistieken** van de volgende domeinen : Leefmilieu, bevolking, samenleving, economie en financiën, landbouw, industrie, diensten, handel en vervoer.

Daarnaast biedt onze website <http://statbel.fgov.be> een selectie van statistieken, die dagelijks worden bijgewerkt.

**Publicaties bestelt u door storting op postrekening nr. 679-2005886-23 van het Nationaal Instituut voor de Statistiek te Brussel.**

**Voor meer informatie :**  
Statistiek en Economische Informatie  
Leuvenseweg, 44 - 1000 Brussel  
Tel. : 02/548.63.66 - Fax: 02/548.63.67

**LUIK**

Bd de la Sauvenière, 73-75 - 4000 Luik  
Tel: 04/223.84.10  
Fax: 04/222.49.94

**GENT**

Coupure Rechts, 620 - 9000 Gent  
Tel: 09/267.27.27/30/31  
Fax: 09/267.27.29

**CHARLEROI**

Bd Audent 14/5 - 6000 Charleroi  
Tel: 071/27.44.14  
Fax: 071/27.44.19

**ANTWERPEN**

Italiëlei 124, Bus 85 -2000 Antwerpen  
Tel: 03/229.07.07  
Fax: 03/233.28.30

**CONVENTIONELE TEKENS**

Gegevens ontbreken	..
0 of minder dan de helft van de gebruikte eenheid	-
Voorlopige cijfers	(*)
De komma wordt gebruikt om de eenheden te scheiden van de decimalen	

**Verantwoordelijke uitgever : Fernand Sonck.**

**Auteursrecht voorbehouden**

Het reproduceren van de inhoud van deze publicatie is niet toegestaan, noch geheel, noch gedeeltelijk, noch in de oorspronkelijke, noch in bewerkte vorm, tenzij met schriftelijke machtiging vanwege de Algemene Directie Statistiek en Economische Informatie.

Het gebruiken van de inhoud van deze publicatie als toelichting of bewijsvoering in een artikel, een boekbespreking of een boek is toegestaan, mits duidelijke en nauwkeurige bronvermelding.

**Samenleving**  
*Levensstandaard*



# Indexen van de uurlonen

---

## Ontwikkeling van de bruto-uurlonen in de nijverheid - oktober 2004

De resultaten van het steekproefonderzoek naar de ontwikkeling van de verdiende bruto- uurlonen in de nijverheid van de mannelijke arbeiders, die de volle leeftijd van 21 jaar hebben bereikt, zijn beschikbaar voor de maand oktober 2004.

Het gemiddeld stijgingspercentage t.o.v. de maand oktober 2003 bedraagt 2.37 %. De nominale stijging van de lonen gedurende de laatste 3 maanden bedraagt 0.66 %. In de periode oktober 2003 tot oktober 2004 steeg het indexcijfer van de consumptieprijzen met 2.86 %, hetgeen neerkomt op een loonsvermindering, in werkelijke waarde, met 0.49%

Tijdens de periode juli 2004 - oktober 2004 steeg het indexcijfer van de consumptieprijzen met 0.68 %, hetgeen betekent dat de reële lonen, gedurende deze periode, met 0.02 % gedaald zijn.

De uurlonenindex wordt niet enkel beïnvloed door het algemene niveau van de uitbetaalde lonen, maar ook door andere factoren: meer of minder ploeg- of nachtwerk, toenemende of afnemende gemiddelde anciënniteit, enz.

---

## Ontwikkeling van de bruto-uurlonen in de nijverheid (1)(2)

---

Periode	Mannelijke meerderjarige arbeiders van 21 jaar en meer		
	Oktober 1980 = 100	Oktober 2003 = 100	Ontwikkeling t.o.v. de voorgaande periode
Oktober 2003	212.4	100.0	+0.5 %
Januari 2004	213.7	100.6	+0.6 %
April 2004	214.8	101.1	+0.6%
Juli 2004	216.4	101.9	+0.6%
Oktober 2004	217.5	102.4	+0.7%

---

(1) Exclusief steenkoolmijnen en ijzernijverheid.

(2) Het indexcijfer met als basis oktober 1980 = 100 wordt voor de betrokken periode berekend door het groeipercentage toe te passen op de overeenkomstige periode van het voorgaande jaar (jaarlijkse groei).

Het jaarlijkse groeicijfer van de lonen (2de kolom) wordt berekend vanuit de indexcijfers met als basis oktober 1980 = 100.

Dit heeft tot gevolg dat een klein verschil kan voorkomen in de vergelijking met de driemaandelijke groeicijfers (3de kolom).

---



**Economie en financiën**  
*Conjunctuurindicatoren*





## Kalender voor het uitbrengen van de NIS-indicatoren

De indicatoren zijn beschikbaar op de aangeduide dag om 0 uur op onze website <http://statbel.fgov.be>

Beschikbaar vanaf	Indicator	Referentieperiode	Frequentie
<b>DECEMBER 2004</b>			
9	Statistiek van toerisme en hotelwezen	mei 2004	maandelijks
9	Productie-indexen	oktober 2004	maandelijks
9	Faillissementen	november 2004	maandelijks
16	Indexen van de nieuwe orders	oktober 2004	maandelijks
16	Statistiek van toerisme en hotelwezen	juni 2004	maandelijks
23	Bouwvergunningen	september 2004	maandelijks
23	Omzetindexen (PRODCOM)	oktober 2004	maandelijks
23	Afzetprijnsindexen	november 2004	maandelijks
23	Kleinhandelsindexen	oktober 2004	maandelijks

(\*) Beschikbaar om 12u, na de vergadering van de Indexcommissie.

Deze kalender kan op aanvraag ook afzonderlijk verkregen worden.

(Tel. 02/548.68.63 - 63.66 - Fax. 02/548.63.67)

# Conjunctuurindicatoren – Persbericht

---

## **Derde kwartaal 2004: loonmassa industrie - 1,5%, bouw - 2,4%**

In het derde kwartaal van 2004, vergeleken met het voorgaande kwartaal, daalde het seizoensgezuiverde totaalbedrag van de lonen uitbetaald in de industrie (zonder bouwnijverheid) in België met 1,5%; in de bouwnijverheid was er een daling met 2,4%.

De trend van het laatste kwartaal vertoont in vergelijking met het voorgaande kwartaal een daling (-0,8%) voor het hele land. Op gewestelijk niveau is er een daling van de loonmassa met 0,9% in Vlaanderen, in Wallonië bleef de loonmassa gelijk (+0,1%)\*.

Een uitsplitsing naargelang het type van producten geeft +0,2% voor de intermediaire goederen, +0,4% voor de investeringsgoederen, -0,5% voor de duurzame consumptiegoederen en +0,4% voor de niet-duurzame consumptiegoederen. De bouwnijverheid, anderzijds, steeg met 0,3%.

Volgende persbericht : **3/3/2005**

\*

\* \*

## ***Bronvermelding is verplicht : FOD Economie - NIS***

**Op de volgende bladzijde vindt U de bijhorende tabellen en grafieken.**

Meer informatie over de conjunctuur !

⇒ Bekijk ook, voor een totaalbeeld van de Belgische en Europese conjunctuur, de viertalige conjunctuurportalsite van het NIS op het internet :

**<http://statbel.fgov.be/indicators>**

⇒ Alle methodologische toelichtingen bij de cijfers kunt U bij de Eenheid Conjunctuur vragen.

⇒ Het is mogelijk om gegevens over de loonmassa meer uitgesplitst (per subsector, per gewest) of verder bewerkt (vb. seizoengezuiverd) toegestuurd te krijgen, eenmalig of maandelijks (per abonnement).

⇒ Naast de indexen van de loonmassa beschikken we over vele andere conjunctuurgegevens : werknemers, productie-indexen, nieuwe orders, gewerkte uren, ...

---

*\* de programma's voor seizoenuivering en trendberekening beschouwen elke reeks op zich; daardoor kan het gebeuren dat de optelling van de deelresultaten (van gewesten of producttypes) afwijkt van de globale resultaten.*

---

# Conjunctuurindicatoren – Persbericht

## Loonmassa

Bruto-indexen  
(2000=100)

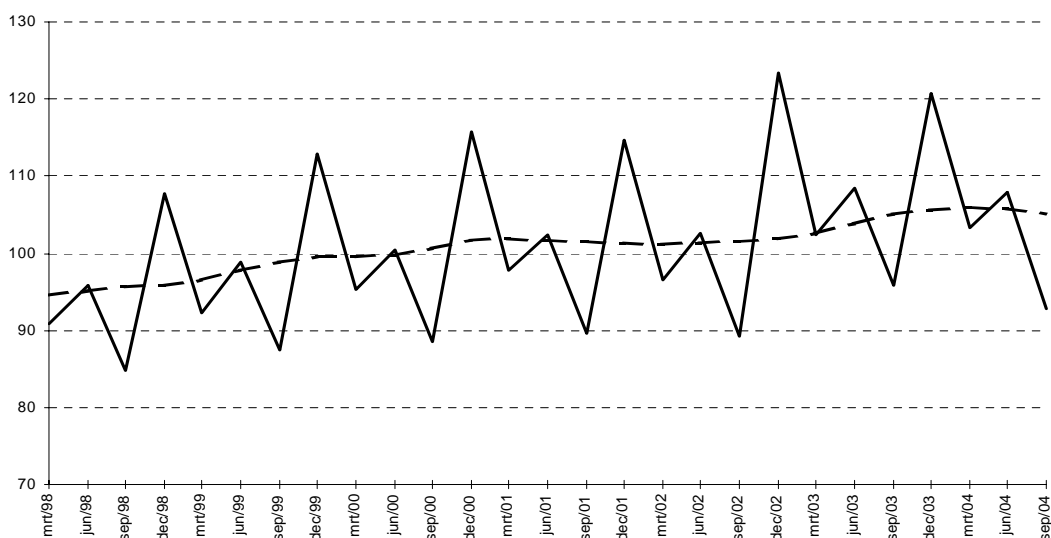
		I	II	III	IV	Jaar
<b>Totale industrie</b>	<b>2003</b>	102,4	108,4	95,78	120,7	<b>106,8</b>
	<b>2004</b>	103,3	107,9	92,77		
<b>Totale industrie (zonder bouwnijverheid)</b>	<b>2003</b>	100,4	104,1	93,07	119,5	<b>104,3</b>
	<b>2004</b>	101	104,1	90,24		
<b>Winning van delfstoffen</b>	<b>2003</b>	95,68	84,42	83,69	116,2	<b>95,0</b>
	<b>2004</b>	90,44	92,91	80,37		
<b>Industrie</b>	<b>2003</b>	101,4	104,6	93,07	118,8	<b>104,5</b>
	<b>2004</b>	100,9	104,1	89,99		
<b>Productie en distributie van elektriciteit, gas en water</b>	<b>2003</b>	83,77	97,23	93,65	130,4	<b>101,3</b>
	<b>2004</b>	102,6	105,6	94,97		
<b>Bouwnijverheid</b>	<b>2003</b>	112,6	131,2	110	125,9	<b>119,9</b>
	<b>2004</b>	115	128	106,1		

### Trend

Totale industrie; na uitschakeling van seizoen- en toevallige schommelingen

Bruto-indexen:

Trend :



### Vergelijking van het laatste kwartaal met het voorgaande kwartaal

Trend  
 ▲▲ > 2.5%  
 ▲ 0.5% tot 2.5%  
 → -0.5% tot 0.5%  
 ▼ -2.5% tot -0.5%  
 ▼▼ < -2.5%

BE : België  
 VL : Vlaanderen  
 WA : Wallonië  
 BR : Brussel

### Bedrijfstakken / Hoofdindustriegroepen

	BE	VL	WA	BR
Totale industrie	▲	→	→	▲
Totale industrie (zonder bouwnijverheid)	▲	▲	→	→
Intermediaire goederen	→	→	→	▲▲
Investeringsgoederen	→	→	▲	▲▲
Duurzame consumptiegoederen	→	→	→	▲▲
Niet-duurzame consumptiegoederen	→	▲	▼	▲
Winning van delfstoffen	→	▲	▲	
Voedings- en genotmiddelen	▲	→	▼	▲▲
Textiel en kleding	▲	▲	▲▲	▲▲
Papier en karton; uitgeverijen en drukkerijen	→	→	▼	▲
Chemische, rubber- en kunststofnijverheid	▼	→	▼	→
Metaalverwerking	→	→	→	→
Niet-metaalhoudende minerale producten	▲	→	▲	▲
Metallurgie	▼	▲▲	→	▲▲
Meubels	→	→	→	
Elektriciteit	▲	▲	▲	▲
Bouwnijverheid	→	▼	▼	▲

# Conjunctuurindicatoren – Persbericht

---

**September 2004\* : werknemers industrie - 0,5%, bouw - 1,5%**

## **Trend blijft nog dalend**

De seizoengezuiverde index van het **aantal werknemers** in de industrie zonder de bouwnijverheid, van de laatste drie maanden in vergelijking met de drie voorgaande maanden, is in België gedaald met 0,5%; in de bouwnijverheid daalde het aantal met 1,5%.

De **trend** van de laatste drie maanden in de industrie toont in vergelijking met de drie maanden daarvoor een daling voor het hele land (-0,5%). Op gewestelijk niveau is er een daling van het werknemersaantal met 0,6% in Vlaanderen, in Wallonië daalde het met 0,3%\*\*.

Een uitsplitsing naar het niveau van de belangrijke sectoren geeft +0,5% voor de chemische industrie en -0,5% voor de metaalverwerking. In de bouw daalde het aantal werknemers met 1,4%.

Volgende persbericht : **13/1/2005**

\*  
\* \*

## ***Bronvermelding is verplicht : FOD Economie - NIS***

**Op de volgende bladzijde vindt U de bijhorende tabellen en grafieken.**

Meer informatie over de conjunctuur !

⇒ Bekijk ook, voor een totaalbeeld van de Belgische en Europese conjunctuur, de viertalige conjunctuurportalsite van het NIS op het internet :

**<http://statbel.fgov.be/indicators>**

⇒ Alle methodologische toelichtingen bij de cijfers kunt U bij de Eenheid Conjunctuur.

⇒ Het is mogelijk om gegevens over de werknemers meer uitgesplitst (per subsector, per gewest) of verder bewerkt (vb. seizoengezuiverd) toegestuurd te krijgen, eenmalig of maandelijks (per abonnement).

⇒ Naast de indexen van de werknemers, beschikken we over vele andere conjunctuurgegevens : productie-indexen, nieuwe orders, loonmassa, gewerkte uren, bouwvergunningen, bouwkosten, omzet, afzetprijzen, ...

\* (% stijging van de laatste drie maanden, tot en met september 2004, tegenover voorgaande driemaandsperiode, seizoengezuiverde waarden)

\*\* de programma's voor seizoenuivering en trendberekening beschouwen elke reeks op zich; daardoor kan het gebeuren dat de optelling van de deelresultaten (van gewesten of producttypes) afwijkt van de globale resultaten.

---

# Conjunctuurindicatoren – Persbericht

## Werknemers

### Bruto-indexen

(2000=100)

Aantal werknemers  
onderworpen aan  
RSZ

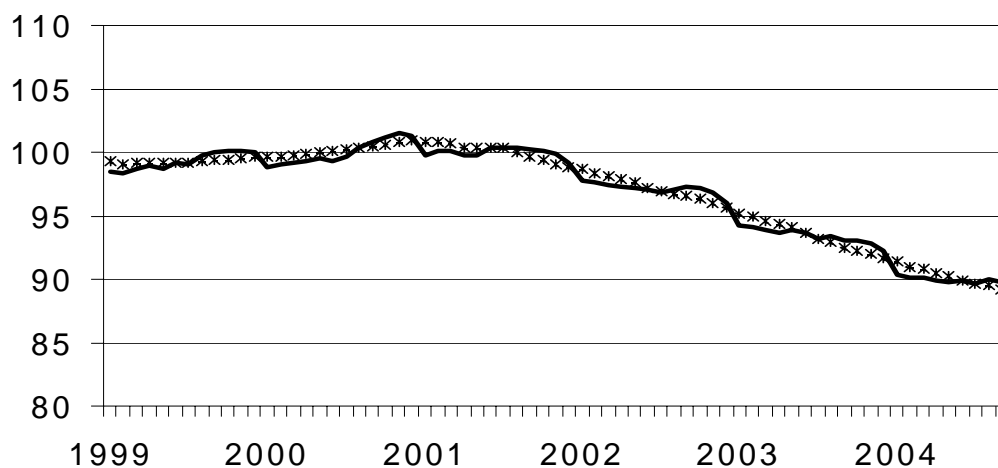
	Jan	Feb	Maart	April	Mei	Juni	Juli	Aug	Sept	Okt	Nov	Dec	Jaar
<b>Totale industrie (zonder bouwnijverheid)</b>													
2003	93,7	93,6	92,9	92,7	93,0	92,7	92,1	92,3	91,9	91,8	91,6	91,1	92,4
2004	89,5	89,2	89,2	88,9	88,9	89,1	89,0	89,1	89,1				
<b>Bouwnijverheid</b>													
2003	96,6	96,0	97,3	97,3	97,4	97,5	96,8	97,4	97,5	97,4	97,2	96,5	97,1
2004	93,9	93,4	93,3	93,3	93,0	92,9	91,8	93,1	92,2				
<b>Totale industrie (zonder bouwnijverheid)</b>													
2003	94,3	94,1	93,5	93,2	93,1	92,6	92,1	91,9	91,4	91,1	90,8	90,5	92,4
2004	90,2	89,9	89,7	89,5	89,1	89,0	88,9	88,7	88,6				
<b>Bouwnijverheid</b>													
2003	98,4	97,9	98,2	97,8	97,6	97,3	97,1	96,6	96,4	96,1	95,8	95,5	97,1
2004	95,1	94,8	94,2	93,8	93,4	92,9	92,4	92,1	91,5				

### Seizoen-gezuiverde indexen

Na uitschakeling  
van seizoen-  
schommelingen

### Trend

Totale industrie; na  
uitschakeling van  
seizoen- en  
toevallige  
schommelingen



Bruto-indexen:

Trend :

.....

### Vergelijking van de trend van de laatste drie maanden met de drie voorgaande maanden

▲▲ > 1.5%

▲ 0.2% tot 1.5%

→ -0.2% tot 0.2%

▲ -1.5% tot -0.2%

▲▲ < -1.5%

BE : België

VL : Vlaanderen

WA : Wallonië

BR : Brussel

### Bedrijfstakken / Hoofdindustriegroepen

	BE	VL	WA	BR
Totale industrie	▲	▲	▲	▲▲
Totale industrie (zonder bouwnijverheid)	▲	▲	▲	▲
Intermediaire goederen	▲	→	▲	▲
Investeringsgoederen	▼	▼	▼	▲▲
Duurzame consumptiegoederen	▲	▲▲	▲▲	▲▲
Niet-duurzame consumptiegoederen	→	▲	▼	▼
Winning van delfstoffen	▲	▲▲	→	▲▲
Voedings- en genotmiddelen	▲	▲	▼	▲▲
Textiel en kleding	▲	▲	▲	▲▲
Papier en karton; uitgeverijen en drukkerijen	▲	▲	▲▲	▼
Chemische, rubber- en kunststofnijverheid	▼	→	▼▼	▼
Metaalverwerking	▲	▲	▲	▲
Cokes, geraffineerde aardolieproducten en splijt- en kweekstoffen	▲	→	▼	
Niet-metaalhoudende minerale producten	▲	▲	▲	▲
Metallurgie	▲	▲	▼	→
Meubels	▲	▲▲	▼	
Elektriciteit	▲▲	▲	▲	▲▲
Bouwnijverheid	▲	▲	▲	▲▲

# Conjunctuurindicatoren – Persbericht

---

## **September 2004\* : gewerkte uren industrie + 0,3%, bouw + 1,4%**

De sezoengezuiverde index van het **aantal gewerkte uren** in de industrie zonder de bouwnijverheid in België van de laatste drie maanden in vergelijking met de drie voorgaande maanden, is gestegen met 0,3% ; in de bouwnijverheid steeg het aantal met 1,4%.

De **trend** van de laatste drie maanden in de industrie toont in vergelijking met de drie maanden daarvoor een status-quo voor het Rijk (-0,1%). Op gewestelijk niveau is er een daling van de gewerkte uren met 0,6% in Vlaanderen, in Wallonië bleef het aantal gewerkte uren gelijk (+0,0%)\*\*.

Een uitsplitsing naar het niveau van de belangrijkste sectoren geeft -0,4% voor de chemische industrie en -0,6% voor de metaalverwerking. In de bouw daalde het aantal gewerkte uren met 1,1%.

Volgende persbericht : **13/1/2005**

\*  
\* \*

## ***Bronvermelding is verplicht : FOD Economie - NIS***

**Op de volgende bladzijde vindt U de bijhorende tabellen en grafieken.**

Meer informatie over de conjunctuur !

⇒ Bekijk ook, voor een totaalbeeld van de Belgische en Europese conjunctuur, de viertalige conjunctuurportalsite van het NIS op het internet :

**<http://statbel.fgov.be/indicators>**

⇒ Alle methodologische toelichtingen bij de cijfers kunt U bij de Eenheid Conjunctuur.

⇒ Het is mogelijk om gegevens over de gewerkte uren meer uitgesplitst (per subsector, per gewest) of verder bewerkt (vb. sezoengezuiverd) toegestuurd te krijgen, eenmalig of maandelijks (per abonnement).

⇒ Naast de indexen van de gewerkte uren, beschikken we over vele andere conjunctuurgegevens : productie-indexen, nieuwe orders, loonmassa, werknemers, omzet, bouwvergunningen, afzetprijzen, bouwkosten...

\* (% stijging van de laatste drie maanden, tot en met september 2004, tegenover voorgaande driemaandsperiode, sezoengezuiverde waarden)

\*\* de programma's voor seizoenuivering en trendberekening beschouwen elke reeks op zich; daardoor kan het gebeuren dat de optelling van de deelresultaten (van gewesten of producttypes) afwijkt van de globale resultaten.

# Conjunctuurindicatoren – Persbericht

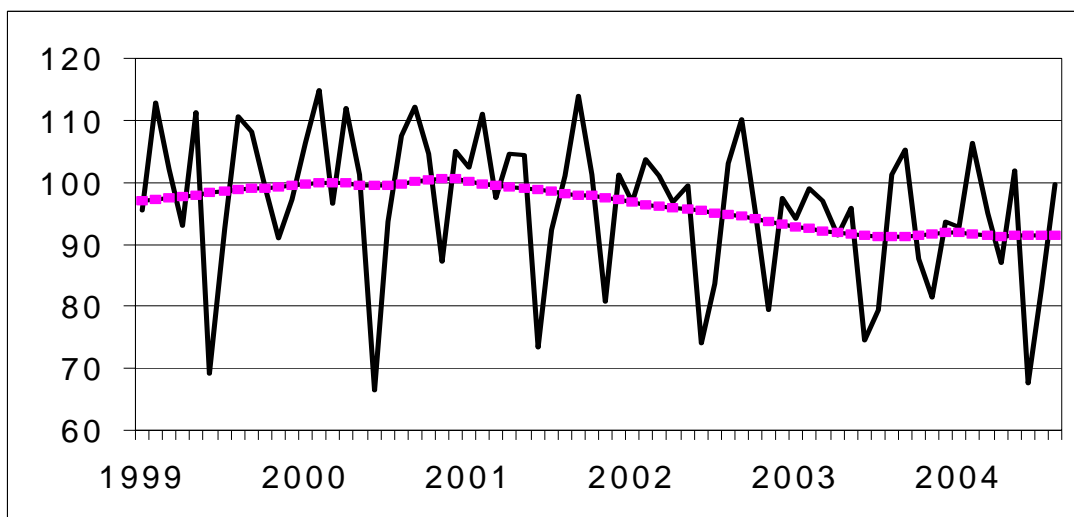
## Gewerkte uren

**Bruto-indexen (2000=100)**  
Uren gewerkt door de werknemers (arbeiders en bedienden)

	Jan	Feb	Maart	April	Mei	Juni	Juli	Aug	Sept	Okt	Nov	Dec	Jaar
<b>Totale industrie (zonder bouwnijverheid)</b>													
2003	99,9	94,8	97,4	95,9	90,5	93,9	77,2	77,7	98,9	103,7	87,0	82,5	91,6
2004	95,3	92,6	105,1	94,2	85,9	99,8	70,6	80,6	97,7				
<b>Bouwnijverheid</b>													
2003	84,2	90,8	107,8	102,2	95,8	106,2	59,5	88,4	114,0	113,6	90,7	75,5	94,0
2004	84,8	92,8	113,0	99,1	92,1	112,6	50,1	95,4	110,3				
<b>Totale industrie (zonder bouwnijverheid)</b>													
2003	99,0	95,4	101,6	94,4	95,6	98,2	74,3	82,6	96,6	101,2	93,3	82,3	92,9
2004	97,5	94,4	102,1	93,5	92,1	97,3	71,4	82,1	95,5				
<b>Bouwnijverheid</b>													
2003	83,0	90,7	113,1	100,5	101,7	111,4	56,0	95,0	112,0	109,7	96,9	75,7	95,5
2004	87,2	97,8	109,6	97,7	99,5	109,7	51,6	98,0	107,2				

**Indexen per werkdag**  
Rekening houdend met de ongelijke duur en samenstelling van de maanden

**Trend**  
Totale industrie; na uitschakeling van seizoen- en toevallige schommelingen



**Bruto-indexen:**  
—————  
**Trend :**  
.....

**Vergelijking van de trend van de laatste drie maanden met de drie voorgaande maanden**

↗ ↗ > 2.5%  
 ↗ 0.5% tot 2.5%  
 → -0.5% tot 0.5%  
 ↘ -2.5% tot -0.5%  
 ↘ ↘ < -2.5%

BE : België  
 VL : Vlaanderen  
 WA : Wallonië  
 BR : Brussel

Bedrijfstakken / Hoofdindustriegroepen	BE	VL	WA	BR
Totale industrie	→	→	→	↘
Totale industrie (zonder bouwnijverheid)	→	↘	→	↘
Intermediaire goederen en energie	↘	→	↘	↘
Investeringsgoederen	→	↗	→	→
Duurzame consumptiegoederen	→	↘	→	↘ ↘
Niet-duurzame consumptiegoederen	↘	→	↗	↘
Winning van delfstoffen	→	↘	→	
Voedings- en genotmiddelen	→	→	↗	↘
Textiel en kleding	↘	↘	→	↘
Papier en karton; uitgeverijen en drukkerijen	→	→	↘	↘
Chemische, rubber- en kunststofnijverheid	→	↘	→	↘ ↘
Metaalverwerking	↘	→	↗	↘
Cokes, geraffineerde aardolieproducten en splijt- en kweekstoffen	↘	↗	↘ ↘	
Niet-metaalhoudende minerale producten	→	→	↘	→
Metallurgie	↘	↘	→	↗
Meubels	↘	↘	↘	
Elektriciteit	↗	→	→	→
Bouwnijverheid	↘	↘	→	↘

# Conjunctuurindicatoren

## Indexcijfers van de consumptieprijzen

	Algemeen indexcijfer			Gezondheidsindex		Voedings- middelen (1)	Niet- voedings- middelen	Diensten	Huur
	Basis			Basis					
	1996 = 100	1988 = 100	1981 = 100	1996 = 100	1988 = 100				
						<b>Basis 1981 = 100</b>			
<b>1986</b>	79,24	97,25	131,56	-	-	134,44	129,00	132,38	134,96
<b>1987</b>	80,47	98,76	133,60	-	-	133,90	130,43	136,52	140,72
<b>1988</b>	81,40	99,91	135,15	-	-	133,88	131,91	138,59	145,85
<b>1989</b>	83,93	103,01	139,35	-	-	138,07	136,37	142,14	151,24
<b>1990</b>	86,82	106,56	144,16	-	-	143,18	141,17	146,69	156,08
						<b>Basis 1988 = 100</b>			
<b>1991</b>	89,62	109,99	148,79	-	-	108,88	110,20	110,46	109,49
<b>1992</b>	91,79	112,66	152,40	-	-	108,75	111,86	115,07	115,93
<b>1993</b>	94,32	115,76	156,60	-	-	107,89	115,20	119,45	122,05
<b>1994</b>	96,56	118,51	160,32	96,83	116,75	109,82	117,57	122,52	127,61
<b>1995</b>	97,98	120,25	162,67	98,34	118,57	111,15	118,52	124,99	131,29
<b>1996</b>	100,00	122,73	166,03	99,97	120,53	111,85	121,34	127,92	134,54
<b>1997</b>	101,63	124,73	168,74	101,29	122,12	114,31	123,16	129,81	136,80
						<b>Basis 1996 = 100</b>			
<b>1998</b>	102,60	125,92	170,35	102,58	123,68	104,08	101,04	103,85	102,87
<b>1999</b>	103,75	127,33	172,25	103,54	124,84	104,29	102,30	105,48	104,34
<b>2000</b>	106,39	130,57	176,64	105,49	127,19	105,19	106,26	107,60	105,85
<b>2001</b>	109,02	133,80	181,00	108,38	130,68	109,64	108,08	110,24	107,87
<b>2002</b>	110,81	136,00	183,98	110,32	133,01	112,05	108,72	113,18	110,52
<b>2003</b>	112,57	138,16	186,91	111,92	134,94	114,33	110,01	115,16	112,97
<b>2002</b>									
December	111,06	136,30	184,39	110,55	133,29	111,41	109,18	113,65	111,43
<b>2003</b>									
Januari	111,55	136,91	185,21	110,94	133,76	112,61	109,71	113,55	111,87
Februari	112,32	137,85	186,48	111,56	134,51	113,14	110,68	114,28	112,22
Maart	112,64	138,24	187,02	111,82	134,82	113,65	111,09	114,31	112,47
April	112,36	137,90	186,55	111,73	134,71	114,26	109,64	115,09	112,64
Mei	112,04	137,51	186,02	111,57	134,52	114,40	109,08	114,73	112,84
Juni	112,37	137,91	186,57	111,85	134,86	114,93	109,27	115,13	113,03
Juli	112,59	138,18	186,93	112,06	135,11	114,86	109,41	115,74	113,09
Augustus	112,89	138,55	187,43	112,20	135,28	114,95	109,99	115,78	113,27
September	113,22	138,95	187,98	112,47	135,61	116,17	110,35	115,42	113,44
Oktober	112,85	138,50	187,36	112,15	135,22	114,60	110,25	115,44	113,51
November	113,06	138,76	187,71	112,36	135,47	114,62	110,33	116,00	113,66
December	112,99	138,67	187,60	112,32	135,42	113,82	110,29	116,44	113,62
<b>2004</b>									
Januari	113,32	139,08	188,15	112,67	135,85	115,02	110,45	116,38	114,01
Februari	113,74	139,59	188,84	113,02	136,27	115,18	110,75	117,17	114,55
Maart	113,91	139,80	189,12	113,05	136,30	115,59	111,15	116,75	114,77
April	114,52	140,55	190,14	113,50	136,85	116,60	111,56	117,50	114,87
Mei	114,96	141,09	190,87	113,67	137,05	117,07	112,33	117,43	115,11
Juni	114,91	141,03	190,79	113,65	137,03	116,96	112,13	117,65	115,09
Juli	115,30	141,51	191,43	114,00	137,45	116,66	112,49	118,65	115,24
Augustus	115,44	141,68	191,67	114,03	137,49	116,07	113,14	118,58	115,27
September	115,52	141,78	191,80	114,08	137,55	116,04	113,42	118,42	115,41
Oktober	116,08	142,46	192,73	114,49	138,04	115,81	114,67	118,55	115,59
November	115,94	142,29	192,50	114,48	138,03	116,22	114,03	118,77	115,60

(1) Dranken inbegrepen.

Bron : Dienst voor het Indexcijfer van de FOD Economie, K.M.O., Middenstand en Energie.



# **Diensten, handel en vervoer**

*Binnenlandse handel*

# Binnenlandse handel

## T2. Omzet van de grote distributieondernemingen: Kettingindexcijfers weekbericht - Basisjaar 1995 = 100

### T2.1 Grote distributieondernemingen

---

Groot warenhuizen met verschillende afdelingen

---

	Totaal	Voeding	Textiel- en kledingsartikelen, schoenen	Huishoud- artikelen	Andere artikelen
2001	115	114	112	127	109
2002	120	119	115	135	113
2003	122	121	118	142	108
<b>2004</b>					
Januari	132	124	163	163	98
Februari	107	111	84	131	88
Maart	119	123	101	138	100
April	125	129	113	135	108
Mei	117	117	103	143	102
Juni	122	122	106	141	114
Juli	129	125	151	139	113
Augustus	114	119	91	126	105

---

Ondernemingen met bijhuizen

---

	Totaal	Voeding	Textiel- en kledingsartikelen, schoenen	Huishoud- artikelen	Andere artikelen	Super- markten Totaal
2001	138	133	110	123	176	110
2002	141	140	114	128	172	114
2003	149	148	116	136	186	119
<b>2004</b>						
Januari	157	149	141	169	180	122
Februari	132	138	81	123	161	112
Maart	150	154	109	123	174	121
April	158	157	132	119	190	123
Mei	151	149	117	122	193	122
Juni	155	158	107	141	196	123
Juli	164	157	134	171	209	128
Augustus	143	143	92	149	191	124

---

## Binnenlandse handel

### T2. Omzet in de kleinhandel:

#### Kettingindexcijfers weekbericht - Basisjaar 1995 = 100

##### T2.2 Andere handel, totaal van kleinhandelsondernemingen & nieuwe personenwagen

	Andere handel				
	Totaal	Voeding	Textiel- en kledingsartikelen, schoenen	Huishoud- artikelen	Andere artikelen
2001	119	107	122	115	128
2002	119	112	112	111	128
2003	117	112	105	110	128
<b>2004</b>					
Januari	119	111	122	112	125
Februari	109	103	92	103	122
Maart	119	114	105	110	131
April	118	117	118	110	121
Mei	118	117	107	112	125
Juni	121	121	100	115	131
Juli	119	117	124	122	116
Augustus	107	110	85	103	115

	Totaal van kleinhandelsondernemingen						Nieuwe personenwagen	
	Waarde	Hoeveel- heid	Voeding	Textiel- en kledings- artikelen, schoenen	Huishoud- artikelen	Andere artikelen	Waarde	Hoeveel- heid
2001	127	119	121	132	125	144	157	137
2002	128	117	125	126	123	144	155	127
2003	129	116	129	120	123	143	156	124
<b>2004</b>								
Januari	134	119	132	142	128	144	186	153
Februari	119	106	119	100	114	139	217	161
Maart	131	116	132	116	121	148	243	198
April	133	117	136	136	121	132	222	173
Mei	130	115	131	123	125	136	168	127
Juni	134	118	137	115	129	141	187	141
Juli	135	120	137	142	139	128	138	101
Augustus	122	108	129	97	118	129	124	96
September							141	109



# **Diensten, handel en vervoer**

Vervoer

# Vervoer

## Nationale maatschappij der belgische spoorwegen

### Reizigersvervoer

	Aantal reizigers (duizenden)	Aantal reizigers- KM (miljoenen)	Aantal productieve trein-KM (duizenden)
1998	145 858	7 098	75 790
1999	147 291	7 353	77 626
2000	153 299	7 754	77 431
2001	160 287	8 038	75 857
2002	164 936	8 249	75 989
2003	168 364	8 264	76 578
<b>2003</b>			
januari	14 053	659	6 541
februari	14 151	666	5 965
maart	15 168	723	6 492
april	13 517	667	6 382
mei	14 684	704	6 389
juni	13 380	665	5 983
juli	12 365	691	6 669
augustus	11 591	662	6 500
september	14 463	715	6 495
oktober	15 684	751	6 696
november	15 035	699	6 135
december	14 273	662	6 331
<b>2004 (*)</b>			
januari	14 663	679	6 503
februari	14 560	674	6 139
maart	16 055	748	6 725
april	14 478	701	6 381
mei	15 184	726	6 331
juni	15 055	736	6 595
juli	12 546	703	6 665
augustus	11 969	681	6 764
september	15 399	757	6 567
oktober			
november			
december			

# Vervoer

## Nationale maatschappij der belgische spoorwegen - Totaalcijfers

### Handelsvervoer van goederen

	Volledige wagonladingen 1000000 TKM				Aantal productieve trein-KM (duizenden)	Gesleepte bruto TKM (miljoenen)	Aantal geladen wagens (wagen- ladingen)(1)
	1000 T (1)	Binnenlands vervoer (1)	In-en uitvoer(1)	Doorvoer (1)			
1998	60 742	2 168	4 919	521	18 007	18 732	1484 542
1999	59 320	2 040	5 004	375	17 622	18 697	1490 839
2000	61 276	2 031	5 424	223	18 316	20 452	1594 037
2001	55 653	1 857	4 837	230	17 510	18 916	1486 595
2002	57 214	1 922	5 079	275	17 926	18 846	1429 671
2003	55 732	1 970	5 095	230	16 750	19 208	1404 118
<b>2003</b>							
januari	4 163	116	385	12	1 444	1 584	94 940
februari	4 296	170	394	13	1 427	1 556	109 395
maart	4 542	186	382	13	1 481	1 636	113 544
april	4 817	138	419	60	1 404	1 588	125 528
mei	4 231	101	460	23	1 367	1 591	113 343
juni	4 342	149	364	18	1 193	1 347	115 120
juli	5 808	278	459	19	1 441	1 667	138 154
augustus	3 865	142	359	11	1 187	1 309	96 055
september	4 860	156	474	12	1 460	1 689	122 376
oktober	5 487	180	520	27	1 594	1 924	136 203
november	4 533	151	451	11	1 394	1 689	114 477
december	4 788	203	428	11	1 358	1 628	124 983
<b>2004</b>							
januari	3 570	123	323	6	1 430	1 749	80 087
februari	4 355	163	425	5	1 345	1 641	107 412
maart	4 654	178	452	4	1 467	1 792	116 728
april	5 230	188	492	19	1 376	1 702	138 559
mei	4 431	156	439	3	1 303	1 638	114 132
juni	4 986	175	460	44	1 431	1 749	127 414
juli	4 542	179	359	17	1 372	1 670	111 108
augustus	4 379	158	433	15	1 263	1 477	109 154
september	5 074	181	424	50	1 435	1 742	123 448
oktober							
november							
december							

#### **Statistische domeinen**

- Algemeen
- Grondgebied en leefmilieu
- Bevolking
- Samenleving
- Economie en financiën
- Landbouw en aanverwante activiteiten
- Industrie
- Diensten, handel en vervoer

**Algemene Directie Statistiek en Economische Informatie**  
NIS NATIONAAL INSTITUUT VOOR DE STATISTIEK  
B-1000 Brussel  
tel. 02/548.63.65 - 02/548.63.66  
fax 02/548.63.67

**<http://statbel.fgov.be>**  
[info@statbel.mineco.fgov.be](mailto:info@statbel.mineco.fgov.be)

5 € \*  
ISSN 0771 - 0410

\*Per nummer (excl. verzendingskosten): 5 € | Abonnement (excl. verzendingskosten): 50 €  
Verantwoordelijke uitgever: Fernand Sonck, Leuvenseweg 44 - B-1000 Brussel