

I. BEVOLKING

Nieuwsflits : Vrouwen nemen vaker dan mannen initiatief tot echtscheiding.....	4
--	---

II. SAMENLEVING*Werkgelegenheid en werkloosheid*

De werkloosheid in de Europese Unie - Augustus 2004.....	11
--	----

III. ECONOMIE EN FINANCIEN*Conjunctuurindicatoren*

Kalender voor het uitbrengen van de NIS-indicatoren	17
Productie-indexen (basis 2000 = 100) - Augustus 2004	18
Indexen van de nieuwe orders - Augustus 2004	20
Faillissementen - September 2004	22

IV. LANDBOUW EN AANVERWANTE ACTIVITEITEN

Voorlopige raming van de productie van de landbouwteelten voor het oogstjaar 2004.....	27
Slachtingen uitgevoerd in de openbare en particuliere slachthuizen gedurende de maand juni 2004.....	28

V. INDUSTRIE EN BOUWNIJVERHEID*Industrie*

Waterdistributie - Augustus 2004	33
--	----

In deze publicatie vindt u **de recentste statistieken** van de volgende domeinen : Leefmilieu, bevolking, samenleving, economie en financiën, landbouw, industrie, diensten, handel en vervoer.

Daarnaast biedt onze website <http://statbel.fgov.be> een selectie van statistieken, die dagelijks worden bijgewerkt.

Publicaties bestelt u door storting op postrekening nr. 679-2005886-23 van het Nationaal Instituut voor de Statistiek te Brussel.

Voor meer informatie :
Statistiek en Economische Informatie
Leuvenseweg, 44 - 1000 Brussel
Tel. : 02/548.63.66 - Fax: 02/548.63.67

LUIK

Bd de la Sauvenière, 73-75 - 4000 Luik
Tel: 04/223.84.10
Fax: 04/222.49.94

GENT

Coupure Rechts, 620 - 9000 Gent
Tel: 09/267.27.27/30/31
Fax: 09/267.27.29

CHARLEROI

Bd Audent 14/5 - 6000 Charleroi
Tel: 071/27.44.14
Fax: 071/27.44.19

ANTWERPEN

Italiëlei 124, Bus 85 -2000 Antwerpen
Tel: 03/229.07.07
Fax: 03/233.28.30

CONVENTIONELE TEKENS

Gegevens ontbreken	..
0 of minder dan de helft van de gebruikte eenheid	-
Voorlopige cijfers	(*)
De komma wordt gebruikt om de eenheden te scheiden van de decimalen	

Verantwoordelijke uitgever : Fernand Sonck.

Auteursrecht voorbehouden

Het reproduceren van de inhoud van deze publicatie is niet toegestaan, noch geheel, noch gedeeltelijk, noch in de oorspronkelijke, noch in bewerkte vorm, tenzij met schriftelijke machtiging vanwege de Algemene Directie Statistiek en Economische Informatie.

Het gebruiken van de inhoud van deze publicatie als toelichting of bewijsvoering in een artikel, een boekbespreking of een boek is toegestaan, mits duidelijke en nauwkeurige bronvermelding.

Bevolking

Nieuwsflits

Vrouwen nemen vaker dan mannen initiatief tot echtscheiding

Drie op vier echtscheidingen in België zijn scheidingen met onderlinge toestemming. Eén op vier echtscheidingen gebeurt op verzoek van een van de twee partijen, meestal de vrouw. Het relatieve overwicht van vrouwen op mannen als eisende partij bij een echtscheiding is de laatste twintig jaar gestegen. In 1980 kwam het initiatief tot echtscheiding 53 op 100 keer van de vrouw, in de periode 2000 tot 2002 57 op 100 keer. De cijfers bevestigen de stelling dat vrouwen vaker dan mannen een einde maken aan een huwelijk.

In Vlaanderen valt het verhoudingsgewijs vaker voor dat man en vrouw met onderlinge toestemming uit elkaar gaan. Het Brussels Hoofdstedelijk Gewest is koploper wat betreft echtscheidingen met één eisende partij. Dat gewest telt verhoudingsgewijs ook de meeste echtscheidingen op initiatief van de vrouw.

Dat blijkt uit cijfers van het NIS (Nationaal Instituut voor de Statistiek, Statistiek en Economische Informatie, FOD Economie).

Echtscheidingen naar eisende partij, per gewest (1980-2002)

1994-2002	<u>1994</u>	<u>1995 (a)</u>	<u>2000</u>	<u>2001</u>	<u>2002</u>
België					
De echtgenoot	20,4%	11,5%	10,2%	12,2%	12,3%
De echtgenote	23,4%	14,3%	13,5%	16,6%	15,8%
De twee echtgenoten samen	56,2%	74,2%	76,3%	71,2%	71,9%
Ratio V/M	1,14	1,24	1,32	1,36	1,29
Brussels Hoofdstedelijk Gewest					
De echtgenoot	23,7%	17,1%	14,3%	18,4%	17,9%
De echtgenote	30,1%	21,1%	19,6%	24,9%	24,8%
De twee echtgenoten samen	46,3%	61,8%	66,1%	56,7%	57,3%
Ratio V/M	1,27	1,24	1,37	1,35	1,39
Vlaams Gewest					
De echtgenoot	16,8%	8,9%	7,2%	8,2%	8,3%
De echtgenote	18,3%	10,4%	9,5%	11,2%	10,3%
De twee echtgenoten samen	64,8%	80,7%	83,3%	80,6%	81,4%
Ratio V/M	1,09	1,17	1,33	1,36	1,24
Waals Gewest					
De echtgenoot	24,5%	13,9%	13,0%	15,0%	15,3%
De echtgenote	28,4%	18,3%	16,9%	20,6%	19,2%
De twee echtgenoten samen	47,1%	67,8%	70,1%	64,4%	65,6%
Ratio V/M	1,16	1,31	1,29	1,37	1,26

Bevolking – Nieuwsflits

Echtscheidingen naar eisende partij, per gewest (1980-2002) – Vervolg en einde

1980-1993	1980	1990	1991	1992	1993
België					
De echtgenoot	26,7%	23,2%	22,9%	21,9%	22,1%
De echtgenote	29,9%	27,1%	26,0%	25,5%	25,8%
De twee echtgenoten samen	43,3%	49,7%	51,1%	52,6%	52,1%
Ratio V/M	1,12	1,17	1,13	1,16	1,17
Brussels Hoofdstedelijk Gewest					
De echtgenoot	26,9%	27,6%	26,1%	23,7%	26,3%
De echtgenote	32,4%	30,6%	31,1%	33,5%	33,3%
De twee echtgenoten samen	40,7%	41,8%	42,7%	42,8%	40,4%
Ratio V/M	1,20	1,11	1,19	1,41	1,27
Vlaams Gewest					
De echtgenoot	25,4%	20,3%	20,2%	18,7%	19,2%
De echtgenote	27,6%	23,1%	21,5%	20,5%	19,9%
De twee echtgenoten samen	47,0%	56,6%	58,4%	60,8%	60,8%
Ratio V/M	1,09	1,14	1,06	1,09	1,04
Waals Gewest					
De echtgenoot	28,4%	25,8%	25,9%	26,1%	24,6%
De echtgenote	31,8%	31,7%	30,9%	30,0%	31,4%
De twee echtgenoten samen	39,8%	42,4%	43,2%	43,9%	44,1%
Ratio V/M	1,12	1,23	1,19	1,15	1,28

Er bestaan meerdere soorten echtscheidingen. Bij **echtscheidingen met onderlinge toestemming** zijn de twee echtgenoten samen eisende partij. Daarnaast bestaan er ook **echtscheidingen op grond van bepaalde feiten** en **echtscheidingen wegens feitelijke scheiding**. In dit geval is er slechts één eisende partij. **Scheidingen van tafel en bed** zijn eigenlijk geen echtscheidingen vermits het huwelijk er niet door ontbonden wordt. Ze komen ook niet vaak meer voor en worden niet meegeteld in deze cijfers. In ongeveer 10% van de gevallen was de eisende partij onbekend. Ook deze cijfers worden buiten beschouwing gelaten.

(a) Op 30 juni 1994 trad een nieuwe echtscheidingswetgeving in werking. De duur van de procedure voor echtscheiding met onderlinge toestemming werd ingekort tot ongeveer 6 maanden. Dit veroorzaakte een stijging van het aantal echtscheidingen waarbij de twee echtgenoten samen eisende partij zijn en een daling van het aantal echtscheidingen met één eisende partij.

Bron : NIS (Nationaal Instituut voor de Statistiek, Statistiek en Economische Informatie, FOD Economie), Bevolkingsstatistieken.

3 op 4 echtscheidingen gebeuren met onderlinge toestemming

In de periode 2000-2002 waren iets minder dan drie op vier echtscheidingen (73%) in België scheidingen met onderlinge toestemming: 76% in 2000, 71% in 2001 en 72% in 2002. Reeds vanaf 1991 waren er iets meer echtscheidingen met onderlinge toestemming dan echtscheidingen met één eisende partij, maar het is pas sinds de inwerkingtreding van de nieuwe echtscheidingswetgeving dat echtscheidingen met onderlinge toestemming werkelijk een hoge vlucht kenden (zie tabel hierboven).

De nieuwe wetgeving van 30 juni 1994 maakte het immers *eenvoudiger* om uit de echt te scheiden. De procedure kon ook *sneller* verlopen. Scheiden met onderlinge toestemming is ook *goedkoper* want alleen in dit soort echtscheidingen hoeft men geen advocaat aan te stellen.

Iets meer dan één op vier echtscheidingen is een echtscheiding met één eisende partij (echtscheidingen *op grond van bepaalde feiten* of *wegens feitelijke scheiding*). Tot 1990 waren de echtscheidingen met één eisende partij dus in de meerderheid. In 1980 bijvoorbeeld waren 43% van de echtscheidingen in België echtscheidingen met onderlinge toestemming, in 57% van de gevallen nam één van de twee partijen het initiatief.

Meer vrouwen dan mannen vragen echtscheiding aan

Uit de cijfers blijkt ook dat als er slechts één eisende partij is, dit vaker een vrouw is dan een man. Op zeven keer dat koppels uit België niét in onderlinge toestemming uit elkaar gaan, wordt de echtscheidingsprocedure drie keer in gang gezet door de man en vier keer door de vrouw. Het relatieve overwicht van de echtgenote als eisende partij is de laatste jaren nog toegenomen (zie de ratio V/M in de tabel hierboven): van 12% in 1980 via 17% in 1990 naar 32% in de periode 2000 tot en met 2002.

In 1980 kwam het initiatief tot echtscheiding op 100 keer 53 maal van de vrouw en 47 maal van de man, in de periode 2000 tot 2002 was de eisende partij 57 op 100 maal een vrouw en 43 op 100 maal een man. De cijfers bevestigen de stelling dat vrouwen vaker dan mannen een maken aan een huwelijk.

Vrouwen nemen dus in ongeveer een derde méér gevallen het initiatief tot een echtscheiding dan mannen. Dat het echtscheidingsinitiatief vaker van vrouwen dan van mannen komt, bleek ook al uit eerder onderzoek van Koen Matthijs en het Departement Sociologie van de K.U.Leuven. In 1983 werden 766 personen ondervraagd die in 1978 uit de echt waren gescheiden.

In "Echtscheiding als sociaal proces. Een onderzoek in Vlaanderen" schrijft Koen Matthijs: "Wat de scheidingsidee betreft, zeggen 59% van de vrouwen dat zij zelf als eerste deze idee hebben naar voren gebracht, hun partner in 24% en in 17% zou de scheidingsidee gezamenlijk zijn gegroeid. Mannen zeggen van zichzelf dat zij in 42% van de gevallen als eerste de scheidingsidee hebben naar voren gebracht, maar in bijna evenveel gevallen - 39% - rapporteren zij dat hun vrouw het initiatief heeft genomen. Samengenomen betekent dit dat vrouwen vaker de eerste scheidingsidee naar voren brengen. Dat geldt ook voor het consulteren van een advocaat. (...) Er zijn ook aanduidingen dat wanneer de vrouw de echtscheiding in hoofd en/of feiten start, zij ook doorgaat tot de eindstreep, terwijl er bij de man meer onzekerheid is, wat zich vertaalt in retourbewegingen. (...) Vrouwen overwegen echtscheiding meer, vlugger en vaker dan mannen."

Ook in Nederland is de verzoekende partij significant vaker een vrouw dan een man. De onderzoekers Tineke Fokkema en Aat Liefbroer van het NIDI (Netherlands Interdisciplinary Demographic Institute) schrijven in het artikel "Werken vrouw bracht scheiding dichterbij" het volgende: "De toegenomen economische onafhankelijkheid van de vrouw wordt vaak genoemd als dé oorzaak van de algehele stijging van het aantal echtscheidingen vanaf het midden van de jaren zestig.

Het behaalde onderwijsniveau en de arbeidsparticipatie van vrouwen zijn in de afgelopen decennia gestaag toegenomen. Hierdoor zijn de 'kosten' voor de vrouw om uit een slecht huwelijk te stappen, lager geworden. Bovendien kan de toegenomen zelfstandigheid van de vrouw ook tot huwelijksproblemen hebben geleid."

Bevolking – Nieuwsflits

Koen Matthijs merkt op dat mannen de start van de problemen een stuk later situeren dan vrouwen, wat wellicht te maken heeft met het feit dat vrouwen vaker de indruk hebben meer in het huwelijk te investeren en er minder voor terug te krijgen. Koen Matthijs: "Het is ook mogelijk dat mannen zich weliswaar bewust zijn van bepaalde problemen, maar dat niet zien als een huwelijksprobleem."

Verschillen tussen de gewesten

Er bestaan vrij aanzienlijke verschillen tussen de drie gewesten. In Vlaanderen valt het verhoudingsgewijs vaker voor dat man en vrouw in onderlinge toestemming uit elkaar gaan. In 2002 bijvoorbeeld was dat het geval voor 81 op 100 echtscheidingen, tegen slechts 57 op 100 in het Brussels Hoofdstedelijk Gewest en 66 op 100 in Wallonië.

In de 19 gemeenten van Brussel is het verschil tussen het aantal echtscheidingen met onderlinge toestemming (57 op 100) en het aantal echtscheidingen met één eisende partij (43 op 100) een stuk kleiner. Blijkbaar is hier de kloof om tot een vergelijk te komen een stuk breder.

Een andere vaststelling is dat in het Brussels Gewest het verhoudingsgewijs vaker de vrouw is die het initiatief tot echtscheiding neemt. Het verschil tussen de twee seksen inzake het optreden als eisende partij bedraagt, voor de periode 2000 tot en met 2002, 37% in Brussel, tegen 31% in Vlaanderen en Wallonië. In de drie gewesten stijgt verhoudingsgewijs het aantal vrouwen dat optreedt als eisende partij.

Meer info

Een eerste soort echtscheidingen, zijn echtscheidingen met onderlinge toestemming. De twee echtgenoten samen treden dan op als de eisende partij.

Daarnaast bestaan er ook echtscheidingen op grond van bepaalde feiten (het gaat om overspel, geweldsdaden, mishandelingen of grove beledigingen) en echtscheidingen wegens feitelijke scheiding. In beide gevallen is er slechts één eisende partij en één verweerder of verweerdster.

Scheidingen van tafel en bed zijn eigenlijk geen echtscheidingen vermits het huwelijk er niet door ontbonden wordt. Ze komen ook niet vaak meer voor en worden niet meegeteld in de cijfers in dit artikel.

In ongeveer 10% van de gevallen was de eisende partij ons onbekend. Deze cijfers werden buiten beschouwing gelaten bij de berekening van de percentages.

Verder surfen

Downloadbare publicatie "Huwelijken en echtscheidingen" 2002 van het NIS.

Artikel "Drie echtscheidingen voor iedere vier huwelijken" en Statistieken over huwelijken en echtscheidingen van het NIS.

Studie "Kinderen van de scheiding" van Veerle Roelants.

Op de site van het CBGS kunt u lezen wat Vlamingen denken over huwelijk, echtscheiding en ouderschap.

Op de site van de stad Leuven staat heel wat info over echtscheiding (en ook over het huwelijk). Ook op de webstek van de stad Brugge vindt u informatie over echtscheiding.

Samenleving

Werkgelegenheid en werkloosheid

Werkloosheid

Werkloosheid in de Europese Unie

De vergelijkbare werkloosheidscijfers die door Eurostat worden opgesteld voor de vijftientig landen van de Europese Unie evenals voor de binnenkort toetredende landen (en die hier samen met vergelijkingsmateriaal uit de Verenigde Staten en Japan worden gegeven), geven het percentage werklozen weer t.o.v. de actieve bevolking of de “Arbeidskrachten” (personen met een betrekking en werklozen samen).

Onder werklozen verstaat men alle personen van 15 jaar en ouder, zonder werk, die actief naar werk zoeken en onmiddellijk voor werk beschikbaar zijn (definities van het Internationale Arbeidsbureau). Het gebruik van dezelfde definities en hetzelfde concept in al de Lid-Staten zorgt voor een zekere vergelijkbaarheid van de resultaten ¹.

De ramingen betreffende de werkgelegenheid (personen met een betrekking) en de werkloosheid zijn tegenwoordig gebaseerd op de resultaten van het tweede trimester 2003 van de “doorlopende enquête naar de arbeidskrachten” uitgevoerd door het NIS¹).

De *maandelijkse* raming van de werkloosheid is het resultaat van de interpolatie / extrapolatie van de resultaten van de EAK, waarbij een *maandindicator van de werkloosheid* wordt gebruikt.

Voor België betreft het de “ingeschreven werklozen”, dit is het geheel van de werklozen die als werkzoekende zijn ingeschreven bij de VDAB, de BGDA en de FOREM, d.w.z. de uitkeringsgerechtigde volledig werklozen, de andere verplicht ingeschreven werkloze werkzoekenden en de vrijwillige ingeschreven werkloze werkzoekenden.

Sinds november 1998 worden er geen “niet voor seizoensinvloeden gecorrigeerde” werkloosheidscijfers meer geleverd door EUROSTAT.

Voor seizoensinvloeden gecorrigeerde cijfers worden dus opgenomen **vanaf januari 1998** om de eenvormigheid van de methode voor heel het jaar te verzekeren.

De aldus opgestelde cijfers stemmen overeen met de criteria van het IAB.

¹ Voor meer informatie, zie “ Enquête naar de arbeidskrachten 2002 “(NIS, 2003)

Werkloosheid

Werkloosheidscijfers in de Europese Unie

Landen	Geslacht	2004		2003	
		Juli	Augustus	Juli	Augustus
België (1)	Totaal	8,6	8,6	8,2	8,2
	Mannen	8,4	8,4	8,0	8,0
	Vrouwen	8,9	8,9	8,5	8,5
Denemarken	Totaal	5,8	..	5,7	5,8
	Mannen	5,4	..	5,4	5,4
	Vrouwen	6,3	..	6,1	6,2
Duitsland	Totaal	9,9	9,9	9,7	9,7
	Mannen	10,3	10,3	10,1	10,1
	Vrouwen	9,5	9,5	9,2	9,2
Griekenland	Totaal	9,2	9,2
	Mannen	5,8	5,8
	Vrouwen	14,1	14,1
Spanje	Totaal	11,0	11,0	11,3	11,3
	Mannen	8,1	8,1	8,2	8,2
	Vrouwen	15,2	15,1	15,8	15,8
Frankrijk	Totaal	9,6	9,6	9,5	9,5
	Mannen	8,7	8,7	8,6	8,6
	Vrouwen	10,6	10,7	10,6	10,6
Ierland	Totaal	4,5	4,4	4,7	4,7
	Mannen	4,7	4,6	4,9	4,9
	Vrouwen	4,1	4,1	4,3	4,3
Italië	Totaal	8,6	8,6
	Mannen	6,6	6,6
	Vrouwen	11,7	11,6
Luxemburg	Totaal	4,3	4,3	3,8	3,8
	Mannen	3,2	3,2	2,8	2,8
	Vrouwen	5,8	5,9	5,2	5,3
Nederland	Totaal	4,8	..	3,8	3,8
	Mannen	4,5	..	3,6	3,6
	Vrouwen	5,1	..	4,0	4,1
Oostenrijk	Totaal	4,5	4,5	4,2	4,3
	Mannen	3,9	3,9	4,0	4,0
	Vrouwen	5,2	5,3	4,4	4,8
Portugal	Totaal	6,4	6,4	6,2	6,2
	Mannen	5,7	5,6	5,5	5,6
	Vrouwen	7,3	7,3	7,1	7,0
Finland	Totaal	9,0	9,0	9,0	8,9
	Mannen	8,7	8,8	9,1	9,0
	Vrouwen	9,3	9,3	8,8	8,8
Zweden	Totaal	6,3	6,2	5,6	5,7
	Mannen	6,6	6,5	6,0	6,1
	Vrouwen	6,0	6,0	5,2	5,2
Verenigd - Koninkrijk	Totaal	5,0	4,9
	Mannen	5,5	5,4
	Vrouwen	4,4	4,4

.. = Geen gegevens beschikbaar

(1) Reeks herzien door Eurostat op basis van de resultaten van het tweede trimester 2003 van de "doorlopende enquête naar de arbeidskrachten"

Werkloosheid

Werkloosheidscijfers in de Europese Unie - vervolg en einde

Landen	Geslacht	2004		2003	
		Juli	Augustus	Juli	Augustus
Cyprus	Totaal	4,5	4,5	4,6	4,6
	Mannen	4,0	4,1	4,1	4,2
	Vrouwen	5,1	5,1	5,1	5,2
Tsjechië	Totaal	8,5	8,5	7,9	8,0
	Mannen	7,4	7,4	6,2	6,3
	Vrouwen	9,8	9,7	10,0	10,0
Estland	Totaal	8,8	8,7	10,3	10,1
	Mannen	9,0	8,8	10,4	10,2
	Vrouwen	8,7	8,5	10,2	10,1
Hongarije	Totaal	5,9	5,9	5,7	5,7
	Mannen	6,0	6,1	5,9	6,0
	Vrouwen	5,8	5,8	5,4	5,5
Letland	Totaal	10,6	10,6	10,3	10,3
	Mannen	10,3	10,4	10,1	10,1
	Vrouwen	10,8	10,9	10,6	10,6
Litouwen	Totaal	11,2	11,0	12,6	12,5
	Mannen	10,1	9,8	11,9	11,9
	Vrouwen	12,3	12,2	13,3	13,2
Malta	Totaal	8,7	..	8,4	8,5
	Mannen	7,4	..	7,0	7,0
	Vrouwen	11,5	..	11,6	11,8
Polen	Totaal	18,8	18,7	19,2	19,2
	Mannen	18,0	17,9	18,5	18,5
	Vrouwen	19,7	19,7	19,9	19,9
Slowakije	Totaal	15,9	15,7	17,0	16,8
	Mannen	15,0	14,8	16,7	16,6
	Vrouwen	16,9	16,8	17,2	17,1
Slovenië	Totaal	6,2	6,2	6,6	6,7
	Mannen	5,8	5,7	6,1	6,1
	Vrouwen	6,8	6,8	7,2	7,3
Eur. 15	Totaal	8,1	8,1	8,1	8,1
	Mannen	7,4	7,4	7,4	7,4
	Vrouwen	9,1	9,1	9,0	9,0
Eur. 25	Totaal	9,0	9,0	9,1	9,1
	Mannen	8,3	8,3	8,3	8,3
	Vrouwen	10,0	10,0	10,0	10,0
<hr/>					
U.S.A	Totaal	5,6	5,4	6,2	6,1
	Mannen	5,5	5,6	6,5	6,3
	Vrouwen	5,6	5,3	5,7	5,8
Japan	Totaal	4,9	4,8	5,3	5,1
	Mannen	5,3	..	5,5	5,3
	Vrouwen	4,4	..	4,9	4,8

Economie en financiën
Conjunctuurindicatoren

Kalender voor het uitbrengen van de NIS-indicatoren

De indicatoren zijn beschikbaar op de aangeduide dag om 0 uur op onze website <http://statbel.fgov.be>

Beschikbaar vanaf	Indicator	Referentieperiode	Frequentie
OKTOBER 2004			
21	Afzetprijnsindexen	september 2004	maandelijks
21	Statistiek van toerisme en hotelwezen	mei 2004	maandelijks
28	Bouwvergunningen	augustus 2004	maandelijks
28	Omzetindexen (PRODCOM)	augustus 2004	maandelijks
28	Consumptieprijnsindexen (*)	oktober 2004	maandelijks
28	Omzetindexen (BTW)	augustus 2004	maandelijks
28	Investeringsindexen (BTW)	augustus 2004	maandelijks
28	Kleinhandelsindexen	juli 2004	maandelijks
NOVEMBER 2004			
4	Werknemersindexen	augustus 2004	maandelijks
4	Indexen van gewerkte uren	augustus 2004	maandelijks
11	Productie-indexen	september 2004	maandelijks
18	Indexen van de nieuwe orders	september 2004	maandelijks
18	Faillissementen	oktober 2004	maandelijks
18	Statistiek van toerisme en hotelwezen	juni 2004	maandelijks
25	Bouwvergunningen	september 2004	maandelijks
25	Omzetindexen (PRODCOM)	september 2004	maandelijks
25	Afzetprijnsindexen	oktober 2004	maandelijks
25	Omzetindexen (BTW)	september 2004	maandelijks
25	Investeringsindexen (BTW)	september 2004	maandelijks
25	Kleinhandelsindexen	augustus 2004	maandelijks
29	Consumptieprijnsindexen (*)	november 2004	maandelijks
DECEMBER 2004			
2	Werknemersindexen	september 2004	maandelijks
2	Indexen van gewerkte uren	september 2004	maandelijks
2	Indexen van de loonmassa	3de kwartaal 2004	driemaandelijks
2	Indexen van de uurlonen	oktober 2004	driemaandelijks
9	Productie-indexen	oktober 2004	maandelijks
9	Faillissementen	november 2004	maandelijks

(*) Beschikbaar om 12u, na de vergadering van de Indexcommissie.

Deze kalender kan op aanvraag ook afzonderlijk verkregen worden.

(Tel. 02/548.68.63 - 63.66 - Fax. 02/548.63.67)

Conjunctuurindicatoren - Persbericht

Augustus 2004* : productieindustrie + 1,1%, bouw - 1,7%

De **seizoengezuiverde index van de productie** van de industrie zonder de bouwnijverheid van de laatste drie maanden in vergelijking met de drie voorgaande maanden, is in België gestegen met 1,1%; in de bouwnijverheid daalde ze met 1,7%.

De **trend** van de laatste drie maanden vertoont in vergelijking met de drie maanden daarvoor een stijging (+0,8%) voor het hele land. Op gewestelijk niveau is er een stijging van de productie met 0,8% in Vlaanderen, in Wallonië steeg de productie met 2,4%**.

Een uitsplitsing naargelang het type van producten geeft +0,6% voor de intermediaire goederen, -1,2% voor de investeringsgoederen, -1,3% voor de duurzame consumptiegoederen en -0,6% voor de niet-duurzame consumptiegoederen. De bouwnijverheid, anderzijds, daalde met 2,5%.

Volgende persbericht : **10/11/2004**

*
* *

Bronvermelding is verplicht.

Op de volgende bladzijden vindt U de bijhorende tabellen en grafieken.

Meer informatie over de conjunctuur !

⇒ Bekijk ook, voor een totaalbeeld van de Belgische en Europese conjunctuur, de viertalige conjunctuurportalsite van het NIS op het internet :

<http://statbel.fgov.be/indicators>

⇒ Alle methodologische toelichtingen bij de cijfers kunt U bij de Eenheid Conjunctuur vragen.

⇒ Het is mogelijk om gegevens over de productie meer uitgesplitst (per subsector, per gewest) of verder bewerkt (vb. seizoengezuiverd) toegestuurd te krijgen, eenmalig of maandelijks (per abonnement).

⇒ Naast de productie-indexen beschikken we over vele andere conjunctuurgegevens : werknemers, nieuwe orders, loonmassa, gewerkte uren, omzet, materiaalkosten, afzetprijzen, bouwvergunningen,

* (% stijging van de laatste drie maanden, tot en met augustus 2004, tegenover voorgaande driemaandsperiode, seizoengezuiverde waarden)

** de programma's voor seizoenuivering en trendberekening beschouwen elke reeks op zich; daardoor kan het gebeuren dat de optelling van de deelresultaten (van gewesten of producttypes) afwijkt van de globale resultaten.

Conjunctuurindicatoren - Persbericht

Productie

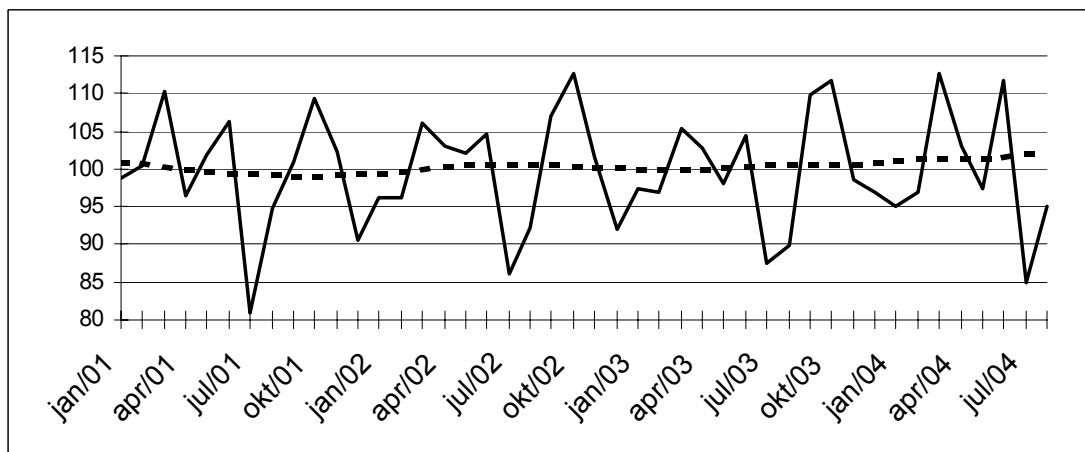
Bruto-indexen (2000=100) Volume-indexen van de industriële productie
--

Indexen per werkdag Rekening houdend met de ongelijke duur en samenstelling van de maanden
--

	Jan	Feb	Maart	April	Mei	Juni	Juli	Aug	Sept	Okt	Nov	Dec	Jaar
Totale industrie (zonder bouwnijverheid)													
2003	101,0	98,9	105,1	103,0	99,0	104,3	94,6	90,4	108,9	111,4	100,8	102,5	101,7
2004	98,2	98,7	113,3	104,6	99,3	112,3	94,5	96,1					
Bouwnijverheid													
2003	82,7	88,9	105,9	100,8	94,0	105,0	58,5	87,6	113,1	112,5	89,6	74,5	92,8
2004	82,7	90,1	109,4	96,0	89,2	108,5	48,6	90,2					
Totale industrie (zonder bouwnijverheid)													
2003	100,4	98,9	107,7	102,7	103,0	107,6	93,1	93,6	107,4	109,7	105,0	102,7	102,6
2004	99,8	101,4	111,3	104,6	104,5	110,8	94,9	97,3					
Bouwnijverheid													
2003	83,3	88,9	110,5	102,5	102,6	110,8	59,1	96,2	110,8	109,0	99,4	75,1	95,7
2004	87,3	93,0	106,0	97,7	101,9	106,2	53,2	90,8					

Trend Totale industrie; na uitschakeling van seizoen- en toevallige schommelingen

Bruto-indexen: —————
Trend :



Evolutie van de trend Vergelijking van de laatste drie maanden met de drie voorgaande maanden
↗↗ > 2.5%
↗ 0.5% tot 2.5%
→ -0.5% tot 0.5%
↘ -2.5% tot -0.5%
↘↘ < -2.5%

Bedrijfstakken / Hoofdindustriegroepen	België	Vlaanderen	Wallonië	Brussel
Totale industrie	↗	↗	↗	↘↘
Totale industrie (zonder bouwnijverheid)	↗	↗	↗	↘↘
Intermediaire goederen	↗	↗	↗	↘↘
Investeringsgoederen	↘	↗	↗	↘↘
Duurzame consumptiegoederen	↘	↗	↘↘	↗↗
Niet-duurzame consumptiegoederen	↘	↗	↗	↘↘
Winning van delfstoffen	↗↗	→	↗↗	
Voedings- en genotmiddelen	↗	↗	↗	↘
Textiel en kleding	↗	↗	↘	→
Papier en karton; uitgeverijen en drukkerijen	→	↗	→	↘↘
Chemische, rubber- en kunststofnijverheid	→	↗	↗↗	↘↘
Metaalverwerking	↗	↗	↗↗	↗↗
Cokes, geraffineerde aardolieproducten en splijt- en kweekstoffen	↘	↘↘	↘↘	
Niet-metaalhoudende minerale producten	↗	↗	↗	↗↗
Metallurgie	↘	↗	↘↘	
Meubels	↗	↗	↘↘	
Elektriciteit	↗↗	↗	→	↘
Bouwnijverheid	↘	↘	↘↘	↘

Conjunctuurindicatoren – Persbericht

Augustus 2004* : nieuwe orders industrie + 8,5%, bouw + 2,1%

De seizoengezuiverde index van de **nieuwe orders** van industrie met productie op basis van orders van de laatste drie maanden in vergelijking met de drie voorgaande maanden, is in België gestegen met 8,5% ; in de bouwnijverheid stegen ze met 2,1%.

De **trend** van de laatste drie maanden vertoont, in vergelijking met de drie maanden daarvoor, een sterke stijging (+4,8%) voor het hele land. Op gewestelijk niveau is er een stijging van de nieuwe orders met 2,3% in Vlaanderen, in Wallonië stegen ze met 5,5%**.

Wat de belangrijkste sectoren betreft, bedragen de trendveranderingen +3,2% voor de chemische nijverheid, -1,1% voor de metaalverwerking en -0,8% voor de bouwnijverheid.

Volgende persbericht op : **18/11/2004**

*
* *

Bronvermelding is verplicht.

Op de volgende bladzijde vindt U de bijhorende tabellen en grafieken.

Meer informatie over de conjunctuur !

⇒ Bekijk ook, voor een totaalbeeld van de Belgische en Europese conjunctuur, de viertalige conjunctuurportalsite van het NIS op het internet :

<http://statbel.fgov.be/indicators>

⇒ Alle methodologische toelichtingen bij de cijfers kunt U bij de Eenheid Conjunctuur vragen.

⇒ Het is mogelijk om gegevens over de nieuwe orders meer uitgesplitst (per subsector, per gewest) of verder bewerkt (vb. seizoengezuiverd) toegestuurd te krijgen, eenmalig of maandelijks (per abonnement).

⇒ Naast de indexen van de nieuwe orders beschikken we over vele andere conjunctuurgegevens : werknemers, productie-indexen, loonmassa, gewerkte uren, afzetprijs, materiaalkosten, omzet, bouwvergunningen, ...

* (% stijging van de laatste drie maanden, tot en met augustus 2004, tegenover voorgaande driemaandsperiode, seizoengezuiverde waarden)

** de programma's voor seizoenuivering en trendberekening beschouwen elke reeks op zich; daardoor kan het gebeuren dat de optelling van de deelresultaten (van gewesten of producttypes) afwijkt van de globale resultaten.

Conjunctuurindicatoren – Persbericht

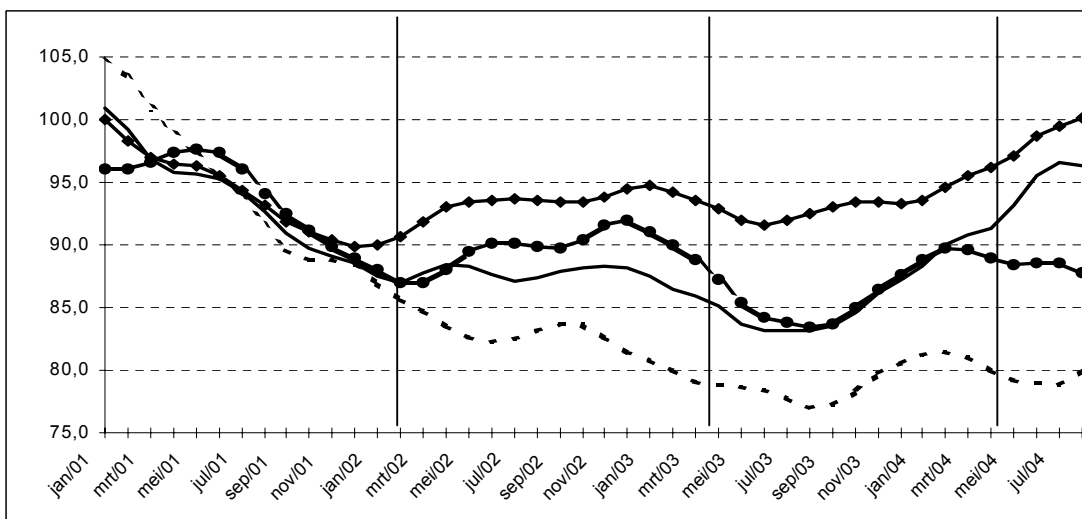
Nieuwe orders

Bruto-indexen (2000=100)
Volume-indexen van de nieuwe orders

	Jan	Feb	Maart	April	Mei	Juni	Juli	Aug	Sept	Okt	Nov	Dec	Jaar
Industrie met productie op basis van orders													
2003	86,8	83,9	91,0	87,0	82,5	87,2	76,2	69,6	90,0	92,6	85,0	84,2	84,7
2004	83,1	88,5	100,0	92,2	91,6	106,7	91,5	86,6					
Bouwnijverheid													
2003	89,9	76,9	97,9	87,0	84,5	84,7	73,4	78,9	80,1	97,9	88,2	90,6	85,8
2004	79,2	88,8	95,1	92,7	83,7	99,0	72,1	80,7					
Industrie met productie op basis van orders													
2003	87,9	85,9	85,2	86,3	81,1	84,7	82,7	81,2	84,9	83,0	86,2	88,1	84,8
2004	85,2	88,7	90,1	90,5	93,4	98,9	99,0	99,2					
Bouwnijverheid													
2003	94,8	85,0	95,0	85,2	86,6	76,5	88,3	81,2	76,1	88,7	85,6	89,1	86,0
2004	86,4	97,7	88,8	90,9	82,3	90,1	94,7	82,8					

Seizoen-gezuiverde indexen
Na uitschakeling van seizoen-schommelingen

Trend
Na uitschakeling van seizoen- en toevallige schommelingen



Industrie en bouwnijverheid : ————
Metaalverwerking : - - - - -
Chemische nijverheid : ◆◆◆◆◆
Bouwnijverheid : ●●●●●

Evolutie van de trend
Vergelijking van de laatste drie maanden met de drie voorgaande maanden

↗↗ > 2,5%
↗ 0,5% tot 2,5%
→ -0,5% tot 0,5%
↘ -2,5% tot -0,5%
↘↘ < -2,5%

Bedrijfstakken	België	Vlaanderen	Wallonië	Brussel
Industrie en bouw met productie op basis van orders	↗↗	↗	↗↗	↘
Industrie met productie op basis van orders	↗↗	↗↗	↗↗	↘
Textiel en kleding	↗	↘	→	↗↗
Textiel	→	→	→	↘↘
Kleding en bont	↗↗	↗	↗↗	↗↗
Papier en karton	↘	→	↘	↘
Chemische nijverheid	↗↗	↗↗	↗↗	
Metallurgie	↗↗	↗↗	↗↗	
Metaalverwerking	↘	↘	↘	↘
Producten van metaal	↘	↘	↘↘	↗
Machines, apparaten en werktuigen	↗	↗↗	→	↗↗
Elektrische en elektronische apparaten en instrumenten	↘↘	↘↘	↘	→
Transportmiddelen	↗↗	↗	↘	
Bouwnijverheid	↘	→	↘	↘

Conjunctuurindicatoren – Persbericht

September 2004 : 839 faillissementen (+ 4,5%)

Gedurende de maand september 2004 gingen in België in totaal 839 bedrijven failliet, een stijging van 4,5% in vergelijking met september 2003. Het aantal faillissementen gedurende de laatste drie maanden bedraagt 1603, dat betekent een afname met 0,7% tegenover dezelfde periode van 2003.

Gedurende de laatste drie maanden, vergeleken met dezelfde periode vorig jaar, daalde het aantal failliete ondernemingen in de industrie met 14,3%, in de bouwnijverheid was er een daling met 12,3%; de handel kende een toename van 10,6% en in de horeca waren er 2,5% minder faillissementen. Het aantal faillissementen in het transport en de andere diensten nam af met 13,5%.

Op gewestelijk niveau is er voor dezelfde periode van drie maanden een daling met 8,1% in Vlaanderen, in Wallonië stijgen de faillissementen met 3,2% en Brussel kent een toename met 19,0%.

Als de failliete ondernemingen opgedeeld worden volgens grootteklasse, bedragen de veranderingen, steeds voor dezelfde vergelijking van de laatste drie maanden met dezelfde periode in 2003, +17,9% voor ondernemingen zonder werknemers, -7,5% voor de kleine ondernemingen met 1 tot 9 werknemers, -30,2% voor de middelgrote ondernemingen met 10 tot 49 werknemers en -16,7% voor de grotere bedrijven die 50 of meer personen aan het werk hebben.

Een uitsplitsing naargelang de rechtsvorm, tenslotte, geeft -0,7% voor de zelfstandigen, -4,9% voor de N.V.'s, -3,1% voor de B.V.B.A.'s en -3,4% voor de coöperatieven.

Volgende persbericht : **18/11/2004**

*
* *

Bronvermelding is verplicht.

Op de volgende bladzijden vindt U de bijhorende tabellen en grafieken.

[Meer informatie over de conjunctuur !](#)

⇒ Bekijk ook, voor een totaalbeeld van de Belgische en Europese conjunctuur, de viertalige [conjunctuurportalsite](#) van het NIS op het internet :

<http://statbel.fgov.be/indicators>

⇒ Alle [methodologische toelichtingen](#) bij de cijfers kunt U bij de Eenheid faillissementen vragen.

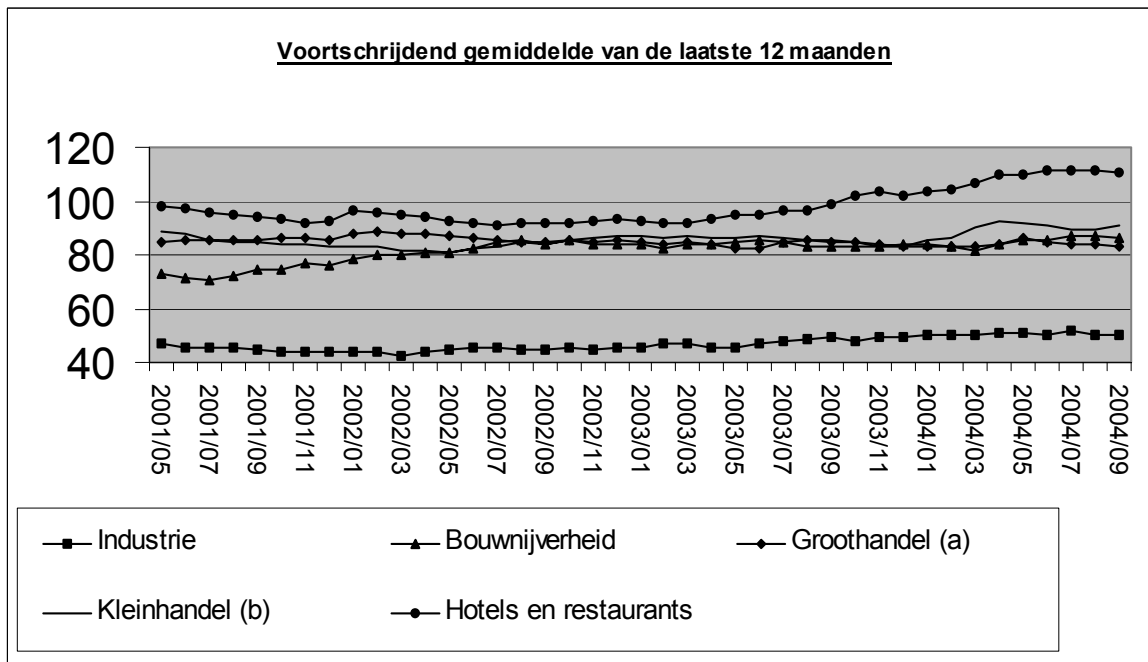
⇒ Het is mogelijk om gegevens over de faillissementen [meer uitgesplitst](#) (per subsector, per gewest) of [verder bewerkt](#) (vb. seizoengezuiverd) toegestuurd te krijgen, eenmalig of maandelijks (per abonnement).

⇒ Naast de faillissementsgegevens beschikken we over [vele andere conjunctuurgegevens](#) : werknemers, nieuwe orders, loonmassa, gewerkte uren, omzet, materiaalkosten, afzetprijzen, bouwvergunningen, productie.....

Conjunctuurindicatoren – Persbericht

Faillissementen

Maandelijks faillissementen	Jaar 2003						Jaar 2004										%
	Juli	A	S	O	N	D	J	F	M	A	M	J	J	A	SEP		
Totaal	475	337	803	722	590	724	627	696	825	675	641	784	412	352	839		
Volgens activiteit																	
Landbouw en visserij	10	3	10	5	7	17	6	9	14	6	4	14	9	6	8	1,0%	
Industrie, energie en winning van delfstoffen	44	27	55	67	44	54	55	42	70	48	52	63	29	28	51	6,1%	
Bouw nijverheid	44	40	119	84	84	85	67	90	119	106	92	113	43	37	98	11,7%	
Handel	51	71	104	223	230	235	206	250	251	198	194	221	126	115	269	32,1%	
Horeca	71	64	141	128	99	120	106	118	153	108	111	115	72	55	142	16,9%	
Transport en andere diensten	153	87	225	177	142	176	164	163	191	177	159	217	96	84	222	26,5%	
Niet-gedefinieerde activiteit	19	12	30	31	22	37	23	24	27	32	29	41	37	27	49	5,8%	
Volgens Gewest																	
Brussel	74	55	140	103	91	120	89	97	154	81	109	116	73	73	174	20,7%	
Vlaanderen	304	196	443	414	325	388	356	386	444	386	316	447	225	182	460	54,8%	
Wallonië	97	86	220	205	174	216	182	213	227	208	216	221	114	97	205	24,4%	
Volgens juridische vorm																	
Zelfstandigen	76	60	150	149	117	119	115	130	156	129	124	144	92	74	156	18,6%	
N.V.	80	71	135	135	113	144	121	124	144	111	111	135	73	60	139	16,6%	
B.V.B.A.	285	190	448	403	674	406	356	394	466	395	361	443	216	195	483	57,6%	
C.V.	27	10	52	24	26	38	21	35	46	33	30	39	23	18	45	5,4%	
Andere	7	6	18	11	18	17	14	13	13	7	15	23	8	5	16	1,9%	



(a) Groothandel en handelsbemiddeling, exclusief de handel in auto's en motorrijwielen
 (b) Kleinhandel, exclusief auto's en motorrijwielen; reparatie van consumentenartikelen

Conjunctuurindicatoren – Persbericht

Vergelijking van de laatste 3 maanden met dezelfde periode van het voorgaande jaar

	België	Vlaanderen	Wallonië	Brussel
Totaal	→	↘↘	↗	↗↗

Volgens activiteit						
Landbouw en visserij	→	↗↗	→	↘↘	>5%	↗↗
Industrie, energie en winning van delfstoffen	↘↘	↘↘	→	→	1% tot 5%	↗
Bouwnijverheid	↘↘	↘↘	↘↘	↗	-1% tot 1%	→
Handel	↗↗	↘	↗↗	↗↗	-5% tot -1%	↘
Horeca	↘	↘↘	↘↘	↗↗	< -5%	↘↘
Transport en andere diensten	↘↘	↘↘	↘↘	↗↗		
Niet-gedefinieerde activiteit	↗↗	↗↗	↗↗	↗↗		

Volgens juridische vorm				
Zelfstandigen	↗↗	↗↗	↗	↗↗
N.V.	↘	↘↘	↗↗	↗↗
B.V.B.A.	↘	↘↘	↘	↗↗
C.V.	↘	↘↘	↘↘	↗↗
Andere	↘↘	↘↘	↗↗	↘↘

Landbouw en aanverwante activiteiten

Landbouw

Voorlopige raming van de productie van de landbouwteelten voor het oogstjaar 2004

Resultaten voor België

	Aard van de opbrengst	Oppervlakte (ha)	Opbrengst (100 kg/ha)	Productie (ton)
Granen voor de korrel				
Wintertarwe	korrel	199.469	90,0	1.795.221
Zomertarwe	korrel	1.655	69,3	11.469
Spelt	korrel	10.223	69,0	70.539
Rogge	korrel	757	48,8	3.694
Brouwgerst	korrel	1.812	65,3	11.832
Wintergerst	korrel	33.831	80,7	273.016
Zomergerst	korrel	4.566	57,6	26.300
Haver	korrel	5.149	55,7	28.680
Triticale	korrel	8.183	70,1	57.363
Korrelmaïs vochtig geoogst	korrel	28.823	111,5	321.376
Korrelmaïs droog geoogst	korrel	24.300	95,6	232.308
Andere granen	korrel	855	54,3	4.643
Nijverheidsgewassen				
Pootaardappelen	knollen	2.627	246,4	64.729
Vroege aardappelen	knollen	11.722	413,9	485.174
Bewaaraardappelen-variëteit Bintje	knollen	36.679	470,7	1.726.481
Bewaaraardappelen-andere variëteiten	knollen	15.319	490,5	751.397
Suikerbieten	wortelen	88.377	668,9	5.911.538
Cichorei voor inuline	wortelen	15.973	429,9	686.679
Koffiecichorei	wortelen	293	423,8	12.417
Vlas	stro	20.582	66,4	136.664
	korrel		8,9	18.318
Koolzaad	korrel	5.649	40,3	22.765
Raapzaad	korrel	30	15,0	45
Tabak	droge bladeren	382	40,1	1.532
Hop	droge bellen	214	24,8	531
Groengeoogste bonen voor diepvries en conserven	verse bellen	5.771	114,3	65.963
Groengeoogste erwten voor diepvries en conserven	verse korrel	8.898	80,2	71.362

Slachtingen van dieren

Totaal van dieren geslacht in de openbare en particuliere slachthuizen juni 2004 (1)

Categorieën dieren	Aantal (stuks)	Levend gewicht (kg)	Geslacht gewicht (kg)
Totaal van de geslachte dieren	1 059 057	152 191 453	114 690 685
Totaal van de runderen	71 012	38 726 692	24 083 084
Kalveren	24 449	6 478 985	4 016 973
Totaal van het groot vee	46 563	32 247 707	20 066 111
Ossen	44	33 176	20 567
Stieren	17 255	12 630 660	8 083 618
Koeien	28 053	18 795 510	11 465 261
Vaarzen	1 211	788 361	496 665
Totaal van de varkens	980 629	112 772 335	90 217 868
Varkens van minder dan 30 kg	936
Varkens van 30 tot minder dan 90 kg	9 084
Varkens van 90 kg en meer	970 609
Schapen	1 350	55 350	27 677
Lammeren	5 018	195 702	97 857
Geiten en geitjes	156	6 240	3 120
Veulens	46	10 442	6 264
Paarden	846	424 692	254 815

Dieren geslacht in de openbare slachthuizen - juni 2004 (1)

Categorieën dieren	Aantal (stuks)	Levend gewicht (kg)	Geslacht gewicht (kg)
Totaal van de geslachte dieren	83 092	19 166 745	13 170 323
Totaal van de runderen	22 422	12 269 564	7 686 233
Kalveren	8 010	2 122 650	1 316 044
Totaal van het groot vee	14 412	10 146 914	6 370 189
Ossen	36	27 144	16 829
Stieren	7 985	5 845 020	3 740 815
Koeien	6 011	4 027 370	2 456 696
Vaarzen	380	247 380	155 849
Totaal van de varkens	58 805	6 762 575	5 410 060
Varkens van minder dan 30 kg	419
Varkens van 30 tot minder dan 90 kg	62	62	..
Varkens van 90 kg en meer	58 324
Schapen	158	6 478	3 240
Lammeren	1 554	60 606	30 306
Geiten en geitjes	7	280	140
Veulens	22	4 994	2 995
Paarden	124	62 248	37 349

(1) Onderworpen aan de keuring en geschikt verklaard voor het gebruik.

Slachtingen van dieren

Dieren geslacht in de particuliere slachthuizen - juni 2004 (1)

Categorieën dieren	Aantal (stuks)	Levend gewicht (kg)	Geslacht gewicht (kg)
Totaal van de geslachte dieren	975 757	132 900 237	101 442 488
Totaal van de runderen	48 383	26 333 159	16 319 278
Kalveren	16 393	4 344 145	2 693 371
Totaal van het groot vee	31 990	21 989 014	13 625 907
Ossen	6	4 524	2 804
Stieren	9 202	6 735 864	4 310 950
Koeien	21 976	14 723 920	8 981 588
Vaarzen	806	524 706	330 565
Totaal van de varkens	921 824	106 009 760	84 807 808
Varkens van minder dan 30 kg	517
Varkens van 30 tot minder dan 90 kg	9 022
Varkens van 90 kg en meer	912 285
Schapen	1 192	48 872	24 437
Lammeren	3 464	135 096	67 551
Geiten en geitjes	149	5 960	2 980
Veulens	24	5 448	3 269
Paarden	721	361 942	217 165

Noodslachtingen - juni 2004 (1)

Categorieën dieren	Aantal (stuks)	Levend gewicht (kg)	Geslacht gewicht (kg)
Totaal van de geslachte dieren	208	124 471	77 874
Totaal van de runderen	207	123 969	77 573
Kalveren	46	12 190	7 558
Totaal van het groot vee	161	111 779	70 015
Ossen	2	1 508	934
Stieren	68	49 776	31 853
Koeien	66	44 220	26 977
Vaarzen	25	16 275	10 251
Totaal van de varkens	-	-	-
Varkens van minder dan 30 kg	-
Varkens van 30 tot minder dan 90 kg	-
Varkens van 90 kg en meer	-
Schapen	-	-	-
Lammeren	-	-	-
Geiten en geitjes	-	-	-
Veulens	-	-	-
Paarden	1	502	301

(1) Onderworpen aan de keuring en geschikt verklaard voor het gebruik.

Industrie en bouwnijverheid

Industrie

NIET-PRODCOM - Waterdistributie

Waterdistributie in volume en aantal aansluitingen

	Volume opgevangen grondwater	Volume oppervlaktewater behandeld met het oog op de verdeling	Volume water ontvangen van andere maatschappijen	Totaal	Volume water afgestaan aan andere maatschappijen	Verlies	Volume beschikbaar voor de verdeling	Aantal gebruikte aansluitingen
	1 000 m ³	1 000 m ³	1 000 m ³	1 000 m ³	1 000 m ³	1 000 m ³	1 000 m ³	x 1000
1993	41 771	18 514	15 740	76 025	12 965	7 635	55 425	3 311
1994	42 066	17 808	15 217	75 091	12 257	7 898	54 935	3 205
1995	42 663	17 884	15 446	75 993	12 379	8 327	55 287	3 409
1996	40 568	19 328	18 886	78 783	12 679	7 520	58 584	3 547
1997	40 978	22 307	25 504	88 789	15 920	7 497	65 371	3 868
1998	40 285	21 595	24 635	86 515	19 476	7 242	59 797	3 971
1999	41 175	20 923	24 376	86 473	18 965	7 383	60 125	3 991
2000	41 456	20 623	24 196	86 275	18 815	7 278	60 182	4 034
2001	41 866	20 506	22 095	84 467	16 271	7 519	60 676	4 086
2002	40 367	20 680	20 633	81 679	14 743	7 321	59 615	4 123
2003	42 061	20 835	21 197	84 093	15 035	7 532	61 526	4 154
2002 Januari	42 087	21 504	22 199	85 790	15 325	7 822	62 643	4 112
Februari	38 033	19 337	18 876	76 247	13 461	7 587	55 199	4 113
Maart	40 595	20 877	20 183	81 655	14 600	7 643	59 412	4 114
April	39 467	20 683	20 483	80 633	14 467	7 284	58 883	4 115
Mei	43 084	21 498	21 808	86 391	15 630	7 081	63 680	4 116
Juni	40 502	17 784	21 116	79 401	15 234	7 298	56 869	4 106
Juli	38 960	21 059	19 641	79 660	14 306	6 724	58 630	4 129
Augustus	39 817	21 008	20 485	81 309	14 589	7 082	59 639	4 130
September	41 554	21 642	21 081	84 277	15 062	7 665	61 550	4 133
Oktober	42 603	21 717	21 017	85 336	15 479	7 320	62 537	4 132
November	38 476	19 676	20 138	78 290	13 915	6 224	58 151	4 136
December	39 222	21 370	20 569	81 161	14 846	8 126	58 189	4 141
2003 Januari	43 081	21 695	21 806	86 582	15 311	7 976	63 295	4 142
Februari	38 428	19 911	20 286	78 625	13 542	7 271	57 812	4 143
Maart	40 898	22 358	20 333	83 589	14 643	8 006	60 940	4 147
April	42 583	21 885	21 152	85 620	15 188	7 511	62 922	4 148
Mei	40 776	21 066	20 451	82 292	14 034	7 591	60 668	4 151
Juni	42 434	22 095	20 813	85 342	14 788	8 200	62 354	4 155
Juli	42 759	21 978	22 229	86 966	16 006	7 933	63 026	4 156
Augustus	44 196	21 507	22 280	87 984	16 783	8 442	62 758	4 158
September	44 395	16 750	18 970	80 114	13 719	4 798	61 597	4 156
Oktober	45 229	20 575	21 568	87 371	16 336	7 530	63 505	4 158
November	39 874	19 516	22 056	81 447	14 794	8 097	58 555	4 159
December	40 084	20 688	22 417	83 189	15 278	7 034	60 877	4 176
2004 Januari	42 319	21 327	20 903	84 549	14 579	7 585	62 385	4 153
Februari	37 442	20 182	18 591	76 215	13 539	6 878	55 798	4 155
Maart	40 813	21 149	21 122	83 084	14 134	8 239	60 711	4 159
April	42 405	21 115	21 231	84 751	15 290	7 730	61 731	4 161
Mei	43 127	21 685	22 243	87 056	15 606	7 633	63 816	4 162
Juni	40 598	21 093	20 063	81 755	14 505	7 855	59 394	4 172
Juli	39 657	20 752	19 582	79 992	14 050	7 127	58 815	4 172
Augustus	39 257	21 358	19 431	80 045	14 474	7 299	58 272	4 173

Statistische domeinen

- Algemeen
- Grondgebied en leefmilieu
- Bevolking
- Samenleving
- Economie en financiën
- Landbouw en aanverwante activiteiten
- Industrie
- Diensten, handel en vervoer

Algemene Directie Statistiek en Economische Informatie
NIS NATIONAAL INSTITUUT VOOR DE STATISTIEK
B-1000 Brussel
tel. 02/548.63.65 - 02/548.63.66
fax 02/548.63.67

<http://statbel.fgov.be>
info@statbel.mineco.fgov.be

5 € *
ISSN 0771 - 0410

*Per nummer (excl. verzendingskosten): 5 € | Abonnement (excl. verzendingskosten): 50 €
Verantwoordelijke uitgever: Fernand Sonck, Leuvenseweg 44 - B-1000 Brussel