

I. ECONOMIE EN FINANCIEN

Conjunctuurindicatoren

Kalender voor het uitbrengen van de NIS-indicatoren	5
Omzetindexen (PRODCOM) - Juli 2004	6
Indexen van de bouwvergunningen - Juli 2004	8
Indexcijfers van de consumptieprijsen - September 2004	10

II. INDUSTRIE EN BOUWNIJVERHEID

Industrie

Cokesfabrieken - Augustus 2004	12
--------------------------------------	----

III. DIENSTEN, HANDEL EN VERVOER

Binnenlandse handel

Omzet van de grote distributieondernemingen - Kettingindexcijfers (basis 1995 = 100) - Juni 2004	14
--	----

Vervoer

NMBS - Handelsvervoer van goederen - Juli 2004	19
--	----

In deze publicatie vindt u **de recentste statistieken** van de volgende domeinen : Leefmilieu, bevolking, samenleving, economie en financiën, landbouw, industrie, diensten, handel en vervoer.

Daarnaast biedt onze website <http://statbel.fgov.be> een selectie van statistieken, die dagelijks worden bijgewerkt.

Publicaties bestelt u door storting op postrekening nr. 679-2005886-23 van het Nationaal Instituut voor de Statistiek te Brussel.

Voor meer informatie :
Statistiek en Economische Informatie
Leuvenseweg, 44 - 1000 Brussel
Tel. : 02/548.63.66 - Fax: 02/548.63.67

LUIK

Bd de la Sauvenière, 73-75 - 4000 Luik
Tel: 04/223.84.10
Fax: 04/222.49.94

GENT

Coupure Rechts, 620 - 9000 Gent
Tel: 09/267.27.27/30/31
Fax: 09/267.27.29

CHARLEROI

Bd Audent 14/5 - 6000 Charleroi
Tel: 071/27.44.14
Fax: 071/27.44.19

ANTWERPEN

Italiëlei 124, Bus 85 -2000 Antwerpen
Tel: 03/229.07.07
Fax: 03/233.28.30

CONVENTIONELE TEKENS

Gegevens ontbreken	..
0 of minder dan de helft van de gebruikte eenheid	-
Voorlopige cijfers	(*)
De komma wordt gebruikt om de eenheden te scheiden van de decimalen	

Verantwoordelijke uitgever : Fernand Sonck.

Auteursrecht voorbehouden

Het reproduceren van de inhoud van deze publicatie is niet toegestaan, noch geheel, noch gedeeltelijk, noch in de oorspronkelijke, noch in bewerkte vorm, tenzij met schriftelijke machtiging vanwege de Algemene Directie Statistiek en Economische Informatie.

Het gebruiken van de inhoud van deze publicatie als toelichting of bewijsvoering in een artikel, een boekbespreking of een boek is toegestaan, mits duidelijke en nauwkeurige bronvermelding.

Economie en financiën
Conjunctuurindicatoren

Kalender voor het uitbrengen van de NIS-indicatoren

De indicatoren zijn beschikbaar op de aangeduide dag om 0 uur op onze website <http://statbel.fgov.be>

Beschikbaar vanaf	Indicator	Referentieperiode	Frequentie
OKTOBER 2004			
7	Statistiek van toerisme en hotelwezen	april 2004	maandelijks
7	Werknemersindexen	juli 2004	maandelijks
7	Indexen van gewerkte uren	juli 2004	maandelijks
14	Productie-indexen	augustus 2004	maandelijks
14	Indexen van de nieuwe orders	augustus 2004	maandelijks
21	Faillissementen	september 2004	maandelijks
28	Afzetprijnsindexen	september 2004	maandelijks
28	Statistiek van toerisme en hotelwezen	mei 2004	maandelijks
28	Bouwvergunningen	augustus 2004	maandelijks
28	Omzetindexen (PRODCOM)	augustus 2004	maandelijks
28	Consumptieprijsindexen (*)	oktober 2004	maandelijks
28	Omzetindexen (BTW)	augustus 2004	maandelijks
28	Investeringsindexen (BTW)	augustus 2004	maandelijks
28	Kleinhandelsindexen	juli 2004	maandelijks
NOVEMBER 2004			
4	Werknemersindexen	augustus 2004	maandelijks
4	Indexen van gewerkte uren	augustus 2004	maandelijks
11	Productie-indexen	september 2004	maandelijks
18	Indexen van de nieuwe orders	september 2004	maandelijks
18	Faillissementen	oktober 2004	maandelijks
18	Statistiek van toerisme en hotelwezen	juni 2004	maandelijks
25	Bouwvergunningen	september 2004	maandelijks
25	Omzetindexen (PRODCOM)	september 2004	maandelijks
25	Afzetprijnsindexen	oktober 2004	maandelijks
25	Omzetindexen (BTW)	september 2004	maandelijks
25	Investeringsindexen (BTW)	september 2004	maandelijks
25	Kleinhandelsindexen	augustus 2004	maandelijks
29	Consumptieprijsindexen (*)	november 2004	maandelijks

(*) Beschikbaar om 12u, na de vergadering van de Indexcommissie.

Deze kalender kan op aanvraag ook afzonderlijk verkregen worden.

(Tel. 02/548.68.63 - 63.66 - Fax. 02/548.63.67)

Conjunctuurindicatoren – persbericht

Juli 2004*: omzet delfstoffen en industrie + 1,7%

De seizoengezuiverde index van de **omzet** van de winning van delfstoffen en de industrie in België (op basis van de Prodcum-enquête) van de laatste drie maanden in vergelijking met de drie voorgaande maanden is gestegen met 1,7%.

De **trend** van de laatste drie maanden vertoont in vergelijking met de drie maanden daarvoor een stijging (+1,8%) voor het hele land. Op gewestelijk niveau steeg de omzet met 2,8% in Vlaanderen, in Wallonië was er een stijging met 1,6%**.

Een uitsplitsing naargelang het type van producten geeft +3,2% voor intermediaire goederen, +2,9% voor investeringsgoederen, +3,8% voor duurzame consumptiegoederen en -1,4% voor niet-duurzame consumptiegoederen.

Volgende persbericht : **28/10/2004**

*
* *

Bronvermelding is verplicht.

Op de volgende bladzijde vindt U de bijhorende tabellen en grafieken.

Meer informatie over de conjunctuur !

⇒ Bekijk ook, voor een totaalbeeld van de Belgische en Europese conjunctuur, de viertalige conjunctuurportalsite van het NIS op het internet :

<http://statbel.fgov.be/indicators>

⇒ Alle methodologische toelichtingen bij de cijfers kunt U bij de Eenheid Conjunctuur vragen.

⇒ Het is mogelijk om gegevens over de omzet meer uitgesplitst (per subsector, per gewest) of verder bewerkt (vb. seizoengezuiverd) toegestuurd te krijgen, eenmalig of maandelijks (per abonnement).

⇒ Naast de omzetindexen beschikken we over vele andere conjunctuurgegevens : werknemers, nieuwe orders, loonmassa, gewerkte uren, productie, afzetprijzen, bouwvergunningen, materiaalkosten, ...

* (% stijging van de laatste drie maanden, tot en met juli 2004, tegenover voorgaande driemaandsperiode, seizoengezuiverde waarden)

** de programma's voor seizoengezuivering en trendberekening beschouwen elke reeks op zich; daardoor kan het gebeuren dat de optelling van de deelresultaten (van gewesten of producttypes) afwijkt van de globale resultaten.

Conjunctuurindicatoren – persbericht

Omzet



Bruto-indexen (2000=100)
Waarde van de verkochte goederen en diensten

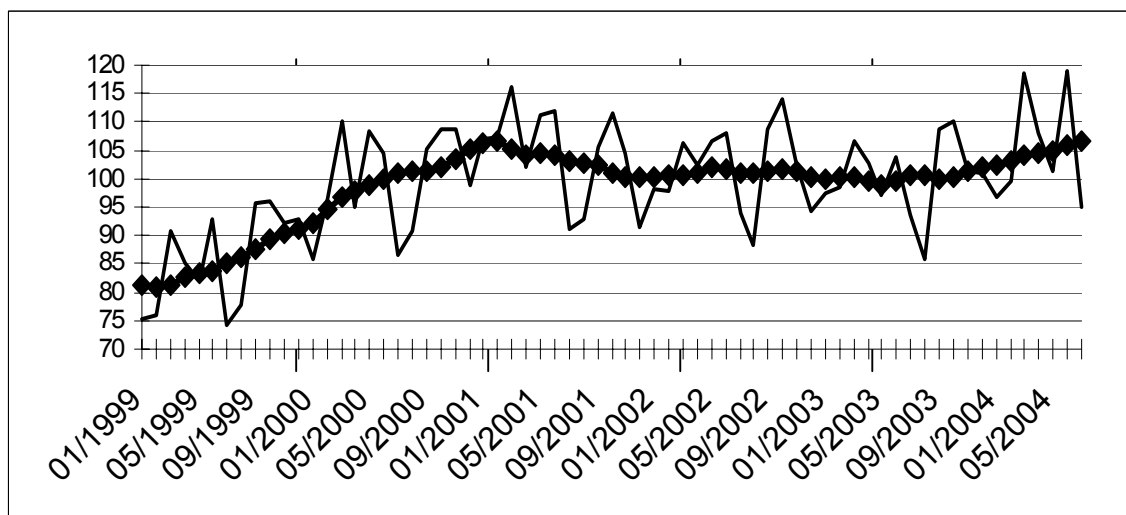
Indexen per werkdag
Rekening houdend met de ongelijke duur en samenstelling van de maanden

Seizoensgezuiverde indexen
Na uitschakeling van seizoen-schommelingen

	Jan	Feb	Maart	April	Mei	Juni	Juli	Aug	Sept	Okt	Nov	Dec	Jaar
Winning van delfstoffen en industrie													
Bruto-indexen													
2002	98,3	97,7	106,3	102,3	106,6	108,1	93,8	88,2	108,9	114,2	102,5	94,2	101,7
2003	97,4	98,5	106,5	102,9	97,1	103,7	93,4	85,8	108,6	110,2	101,2	101,2	100,5
2004	96,9	99,4	118,7	108,0	101,2	119,1	94,9						
Indexen per werkdag													
2002	97,3	96,7	105,3	101,3	105,7	107,1	92,8	87,3	107,9	113,1	101,6	93,2	100,8
2003	96,4	97,5	105,6	101,9	96,1	102,7	92,4	84,9	107,5	109,2	100,3	100,2	99,6
2004	96,0	98,4	117,7	107,0	100,3	118,1	93,9						
Seizoensgezuiverde indexen													
2002	101,2	100,9	101,6	100,5	104,1	102,2	101,4	101,4	102,4	101,8	102,9	100,0	101,7
2003	100,5	101,4	100,8	101,1	98,5	100,0	102,4	101,2	100,5	100,3	102,4	102,8	101,0
2004	102,9	103,3	105,2	105,3	105,1	106,7	107,5						

Trend
Winning van delfstoffen en industrie; na uitschakeling van seizoen- en toevallige schommelingen

Bruto-indexen: 
Trend: 



Evolutie van de trend
Vergelijking van de laatste drie maanden met de drie voorgaande maanden

↗↗ > 2.5%
↗ 0.5% tot 2.5%
→ -0.5% tot 0.5%
↘ -2.5% tot -0.5%
↘↘ < -2.5%

Bedrijfstakken / Hoofdindustriegroepen	België	Vlaanderen	Wallonië	Brussel
Winning van delfstoffen en industrie	↗	↗↗	↗	↗
Intermediaire goederen Industrie	↗↗	↗↗	↗↗	↗
Investeringsgoederen	↗↗	↗↗	↗	↗
Duurzame consumptiegoederen	↗↗	↗↗	↗	
Niet-duurzame consumptiegoederen	↘	→	↗	↘↘
Winning van delfstoffen	↘↘	↘↘	→	
Voedings- en genotmiddelen	→	→	→	↗
Papier en karton; uitgeverijen en drukkerijen	→	↗	→	↘
Chemische, rubber- en kunststofnijverheid	↗↗	↗↗	↗	→
Metaalverwerking	↗	↗	↗	↗↗
Cokes, geraffineerde aardolieproducten en splijt- en kweekstoffen	↘	↘↘	↘↘	
Niet-metaalhoudende minerale producten	→	↗	↗	↗↗
Metallurgie	↗↗	↗↗	→	↗
Meubels	↗↗	↗↗	↘	

Conjunctuurindicatoren – Bouwvergunningen

Juli 2004*: Bouwvergunningen nieuwe woningen +6,2%

De seizoengezuiverde index van het aantal afgeleverde bouwvergunningen voor **nieuwe woningen voor privé-gezinnen** is gestegen met 6,2%. Een uitsplitsing naargelang het woningtype geeft een stijging van 0,1% voor de **eengezinswoningen** en een stijging van 9,5% voor de **appartementen**. Het vergunde volume van **niet-residentiële nieuwbouw** daalt met 10,9%.

Voor de **renovatie van woongebouwen** noteert men een afname van de afgeleverde vergunningen met 6,0%.

De evolutie van de **trend** van de laatste drie maanden in vergelijking met de drie maanden daarvoor bedraagt +0,6% voor **nieuwe woningen voor privé-gezinnen** (**eengezinswoningen** -1,0% en **appartementen** +3,7%) en -0,8% voor het volume van **niet-residentiële nieuwbouw**; voor de **renovatie van woongebouwen** is de trendverandering -3,7%.

Volgende persbericht : **28/10/2004**

Op de volgende bladzijde vindt U de bijhorende tabellen en grafieken.

*
* *

Bronvermelding is verplicht.

Meer informatie over de conjunctuur !

⇒ Bekijk ook, voor een totaalbeeld van de Belgische en Europese conjunctuur, de viertalige conjunctuurportalsite van het NIS op het internet :

<http://statbel.fgov.be/indicators>

⇒ Alle methodologische toelichtingen bij de cijfers kunt U bij de Eenheid Conjunctuur vragen.

⇒ Het is mogelijk om gegevens over de bouwvergunningen meer uitgesplitst (per subsector, per gewest) of verder bewerkt (vb. seizoengezuiverd) toegestuurd te krijgen, eenmalig of maandelijks (per abonnement).

⇒ Naast de indexen van de bouwvergunningen, beschikken we over vele andere conjunctuurgegevens : productie-indexen, nieuwe orders, loonmassa, werknemers, gewerkte uren, omzet, afzetprijzen, materiaalkosten, ...

* (% stijging van de laatste drie maanden, tot en met juli 2004, tegenover voorgaande driemaandsperiode, seizoengezuiverde waarden)

Conjunctuurindicatoren – Bouwvergunningen

Bouwvergunningen

**Bruto-indexen
(2000=100)**
Bouwvergunningen

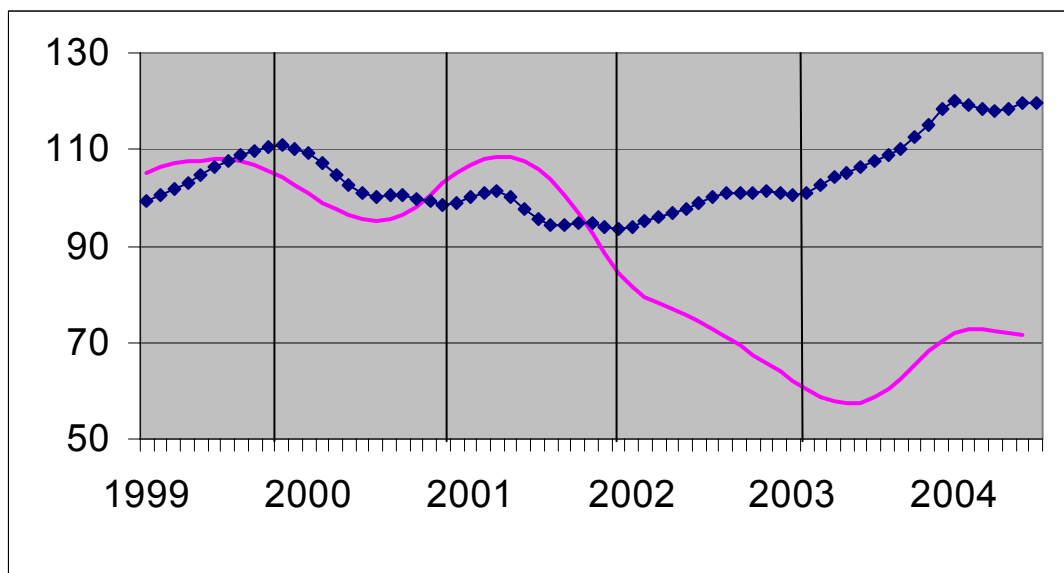
	Jan	Feb	Maart	April	Mei	Juni	Juli	Aug	Sept	Okt	Nov	Dec	Jaar
Woongebouwen (aantal nieuwe gebouwen)													
2003	86,4	84,0	103,2	104,6	95,6	104,7	103,5	85,3	104,3	94,3	80,4	105,1	96,0
2004	103,0	95,5	128,6	105,6	105,8	136,3	95,0						
Woongebouwen (aantal nieuwe woningen)													
2003	92,9	90,2	110,4	117,9	98,8	117,3	107,1	104,0	111,9	105,0	90,5	124,3	105,9
2004	133,2	106,1	144,5	109,6	109,6	159,0	106,8						
Woongebouwen (aantal gerenoveerde gebouwen)													
2003	87,5	95,0	112,3	119,1	121,8	127,4	124,8	111,5	121,0	108,4	96,8	113,1	111,6
2004	104,6	106,3	130,6	110,7	107,2	135,3	107,8						
Niet-woongebouwen (volume nieuwe gebouwen)													
2003	45,7	68,2	57,6	54,8	48,8	78,0	55,6	41,1	94,2	59,4	64,9	68,2	61,4
2004	90,1	88,3	64,4	80,3	79,5	73,1	47,5						

Trend

Na uitschakeling
van seizoen- en
toevallige
schommelingen

Volume niet-
woongebouwen :

Aantal woningen:



**Vergelijking van
de trend van de
laatste drie
maanden met de
drie voorgaande
maanden**

↗↗ > 5%
↗ 1% tot 5%
→ -1% tot 1%
↘ -5% tot -1%
↘↘ < -5%

BE : België
VL : Vlaanderen
WA : Wallonië
BR : Brussel

Evolutie van de trend	BE	VL	WA	BR
Aantal nieuwe woningen	→	↘	↘	→
Aantal nieuwe woongebouwen	→	→	↗	→
Aantal nieuwe woongebouwen met één woning	→	→	↘	↗↗
Aantal nieuwe appartementen	↗	→	↘	↗
Nieuwe woongebouwen - Bewoonbare oppervlakte	→	→	→	↘
Aantal nieuwe niet-woongebouwen	↘	→	↗	↗↗
Nieuwe niet-woongebouwen - Volume	→	↗	↘↘	↘
Aantal gerenoveerde woongebouwen	↘	↘	→	→
Aantal gerenoveerde niet-woongebouwen	→	↘	↘	↗↗

Conjunctuurindicatoren

Indexcijfers van de consumptieprijzen

	Algemeen indexcijfer			Gezondheidsindex		Voedings- middelen (1)	Niet- voedings- middelen	Diensten	Huur
	Basis			Basis					
	1996 = 100	1988 = 100	1981 = 100	1996 = 100	1988 = 100				
						Basis 1981 = 100			
1986	79,24	97,25	131,56	-	-	134,44	129,00	132,38	134,96
1987	80,47	98,76	133,60	-	-	133,90	130,43	136,52	140,72
1988	81,40	99,91	135,15	-	-	133,88	131,91	138,59	145,85
1989	83,93	103,01	139,35	-	-	138,07	136,37	142,14	151,24
1990	86,82	106,56	144,16	-	-	143,18	141,17	146,69	156,08
						Basis 1988 = 100			
1991	89,62	109,99	148,79	-	-	108,88	110,20	110,46	109,49
1992	91,79	112,66	152,40	-	-	108,75	111,86	115,07	115,93
1993	94,32	115,76	156,60	-	-	107,89	115,20	119,45	122,05
1994	96,56	118,51	160,32	96,83	116,75	109,82	117,57	122,52	127,61
1995	97,98	120,25	162,67	98,34	118,57	111,15	118,52	124,99	131,29
1996	100,00	122,73	166,03	99,97	120,53	111,85	121,34	127,92	134,54
1997	101,63	124,73	168,74	101,29	122,12	114,31	123,16	129,81	136,80
						Basis 1996 = 100			
1998	102,60	125,92	170,35	102,58	123,68	104,08	101,04	103,85	102,87
1999	103,75	127,33	172,25	103,54	124,84	104,29	102,30	105,48	104,34
2000	106,39	130,57	176,64	105,49	127,19	105,19	106,26	107,60	105,85
2001	109,02	133,80	181,00	108,38	130,68	109,64	108,08	110,24	107,87
2002	110,81	136,00	183,98	110,32	133,01	112,05	108,72	113,18	110,52
2003	112,57	138,16	186,91	111,92	134,94	114,33	110,01	115,16	112,97
2002									
Oktober	111,09	136,34	184,44	110,43	133,15	112,04	109,65	112,62	111,12
November	111,00	136,23	184,29	110,46	133,18	112,09	109,07	113,12	111,33
December	111,06	136,30	184,39	110,55	133,29	111,41	109,18	113,65	111,43
2003									
Januari	111,55	136,91	185,21	110,94	133,76	112,61	109,71	113,55	111,87
Februari	112,32	137,85	186,48	111,56	134,51	113,14	110,68	114,28	112,22
Maart	112,64	138,24	187,02	111,82	134,82	113,65	111,09	114,31	112,47
April	112,36	137,90	186,55	111,73	134,71	114,26	109,64	115,09	112,64
Mei	112,04	137,51	186,02	111,57	134,52	114,40	109,08	114,73	112,84
Juni	112,37	137,91	186,57	111,85	134,86	114,93	109,27	115,13	113,03
Juli	112,59	138,18	186,93	112,06	135,11	114,86	109,41	115,74	113,09
Augustus	112,89	138,55	187,43	112,20	135,28	114,95	109,99	115,78	113,27
September	113,22	138,95	187,98	112,47	135,61	116,17	110,35	115,42	113,44
Oktober	112,85	138,50	187,36	112,15	135,22	114,60	110,25	115,44	113,51
November	113,06	138,76	187,71	112,36	135,47	114,62	110,33	116,00	113,66
December	112,99	138,67	187,60	112,32	135,42	113,82	110,29	116,44	113,62
2004									
Januari	113,32	139,08	188,15	112,67	135,85	115,02	110,45	116,38	114,01
Februari	113,74	139,59	188,84	113,02	136,27	115,18	110,75	117,17	114,55
Maart	113,91	139,80	189,12	113,05	136,30	115,59	111,15	116,75	114,77
April	114,52	140,55	190,14	113,50	136,85	116,60	111,56	117,50	114,87
Mei	114,96	141,09	190,87	113,67	137,05	117,07	112,33	117,43	115,11
Juni	114,91	141,03	190,79	113,65	137,03	116,96	112,13	117,65	115,09
Juli	115,30	141,51	191,43	114,00	137,45	116,66	112,49	118,65	115,24
Augustus	115,44	141,68	191,67	114,03	137,49	116,07	113,14	118,58	115,27
September	115,52	141,78	191,80	114,08	137,55	116,04	113,42	118,42	115,41

(1) Dranken inbegrepen.

Bron : Dienst voor het Indexcijfer van de FOD Economie, K.M.O., Middenstand en Energie.

Industrie en bouwnijverheid

Industrie

NIET-PRODCOM - Cokesfabrieken

Cokesfabrieken

	Cokesfabrieken						Leveringen van cokes				
	Ovens		Ingeschoten steenkool		Productie van cokes		Ijzer- en staalnijverheid	Uitvoer	Andere aanwendungen	Totaal	
	Aantal batterijen	Aantal ovens	Verbruik	Voorraad (1)	T	T					T
							T	T	T		
2002	10	381	312 129	364 228	247 278	201 851	277 193	4 900	343	282 436	
2003	Augustus	9	361	310 160	388 956	250 765	212 800	310 444	-	-	310 444
	September	9	361	299 487	266 332	245 604	207 829	265 361	-	67	265 428
	Oktober	9	361	311 126	346 137	254 363	209 852	315 295	-	449	315 744
	November	9	361	302 969	350 746	243 829	204 731	299 862	-	751	300 613
	December	9	348	313 482	283 919	252 144	208 765	314 709	14 397	616	329 722
2004	Januari	9	348	310 144	277 089	243 096	205 253	293 362	-	121	293 483
	Februari	9	348	276 497	344 754	229 824	184 117	282 658	5 463	134	288 255
	Maart	9	348	303 073	235 541	244 052	203 156	286 454	-	1 419	287 873
	April	9	348	302 154	218 690	242 018	196 319	269 808	-	86	269 894
	Mei	9	355	313 832	246 293	243 484	199 080	247 441	-	34	247 475
	Juni	9	355	302 153	242 594	239 261	203 685	248 580	10 229	15	258 824
	Juli	9	355	315 463	244 319						
	Augustus	9	361	314 792	243 631						

	Voorraden cokes (1)	Productie van ammoniak (2)	Productie van ruwe benzol (1)	Productie van ruwe teer (2)	Gas (3)					
					Totale productie	Eigen verbruik		Leveringen		
						Verwarming der ovens	Andere aanwendungen	Aan de ijzer- en staalnijverheid	Aan andere industrieën	
										T
2002	177 132	626	1 159	7 661	104 278	45 955	1 822	46 967	9 532	
2003	Augustus	168 337	553	1 129	7 104	102 323	46 588	1 638	45 233	8 864
	September	207 503	796	1 113	8 199	102 520	46 230	1 379	52 607	2 304
	Oktober	207 894	840	1 205	7 258	109 275	47 627	1 595	54 320	5 733
	November	212 217	748	1 158	7 890	100 172	45 765	1 384	50 687	2 336
	December	174 957	1 090	1 192	7 655	101 689	47 833	1 737	50 344	1 775
2004	Januari	177 647	1 050	1 169	7 597	102 075	47 806	1 578	46 198	6 493
	Februari	194 247	576	1 113	6 685	93 587	43 062	1 328	41 704	7 493
	Maart	181 959	680	1 237	7 695	105 669	47 603	1 471	48 949	7 646
	April	166 179	497	1 098	7 853	104 999	46 742	1 017	50 642	6 604
	Mei	168 526	762	973	7 961	108 183	47 496	1 167	51 154	8 366
	Juni	170 094	703	1 097	7 367	102 845	45 606	1 291	45 060	10 888
	Juli		1 000	1 115	7 750	109 393	47 631	1 466	50 229	10 067
	Augustus		1 028	1 111	7 367	103 530	47 103	1 674	43 497	11 256

Cokesfabrieken: tewerkstelling

	Aantal bedienden	Aantal arbeiders	Aantal uren (4)	Trimestriële lonen (5)
	2002	78	652	93 027
2003	68	563	78 262	20 899
2003	Augustus	71	549	67 878
	September	70	545	76 275
	Oktober	70	547	80 672
	November	72	550	73 288
	December	72	546	72 255
2004	Januari	74	535	78 270
	Februari	74	546	77 429
	Maart	71	553	83 009
	April	71	553	75 676
	Mei	71	550	75 538
	Juni	72	393	54 588
	Juli	74	566	70 180
	Augustus	74	570	68 676

(1) Op de laatste dag van de maand.

(2) Uitgedrukt in sulfaat.

(3) Omvang uitgedrukt in 1 000 m³ herleid tot 4 250 kcal/m³, 0° en 760 mm Hg.

(4) Tot december 1998 uren-arbeiders, vanaf januari 1999 uren gepresteerd door de werknemers (bedienden en arbeiders).

(5) Brutolonen en -weden van de werknemers in 1 000 € (bevat alle vestigingen met 20 of meer personen behalve voor de bouw vanaf 1998).

Diensten, handel en vervoer

Binnenlandse handel

Binnenlandse handel

T2. Omzet van de grote distributieondernemingen: Kettingindexcijfers weekbericht - Basisjaar 1995 = 100

T2.1 Grote distributieondernemingen

Groot warenhuizen met verschillende afdelingen					
	Totaal	Voeding	Textiel- en kledingsartikelen, schoenen	Huishoudartikelen	Andere artikelen
2001	115	114	112	127	109
2002	120	119	115	135	113
2003	122	121	118	142	108
2004					
Januari	132	124	163	163	98
Februari	107	111	84	131	88
Maart	119	123	101	138	100
April	125	129	113	135	108
Mei	117	117	103	143	102
Juni	122	122	106	141	114

Ondernemingen met bijhuizen					Supermarkten	
	Totaal	Voeding	Textiel- en kledingsartikelen, schoenen	Huishoudartikelen	Andere artikelen	Totaal
2001	138	133	110	123	176	110
2002	141	140	114	128	172	114
2003	149	148	116	136	186	119
2004						
Januari	157	149	141	169	180	122
Februari	132	138	81	123	161	112
Maart	150	154	109	123	174	121
April	158	157	132	119	190	123
Mei	151	149	117	122	193	122
Juni	155	158	107	141	196	123

Diensten, handel en vervoer

Vervoer

Vervoer

Nationale maatschappij der belgische spoorwegen - Totaalcijfers

Handelsvervoer van goederen

	Volledige wagonladingen 1000000 TKM				Aantal productieve trein-KM (duizenden)	Gesleepte bruto TKM (miljoenen)	Aantal geladen wagens (wagen- ladingen)(1)
	1000 T (1)	Binnenlands vervoer (1)	In-en uitvoer(1)	Doorvoer (1)			
1998	60 742	2 168	4 919	521	18 007	18 732	1484 542
1999	59 320	2 040	5 004	375	17 622	18 697	1490 839
2000	61 276	2 031	5 424	223	18 316	20 452	1594 037
2001	55 653	1 857	4 837	230	17 510	18 916	1486 595
2002	57 214	1 922	5 079	275	17 926	18 846	1429 671
2003	55 732	1 970	5 095	230	16 750	19 208	1404 118
2003							
januari	4 163	116	385	12	1 444	1 584	94 940
februari	4 296	170	394	13	1 427	1 556	109 395
maart	4 542	186	382	13	1 481	1 636	113 544
april	4 817	138	419	60	1 404	1 588	125 528
mei	4 231	101	460	23	1 367	1 591	113 343
juni	4 342	149	364	18	1 193	1 347	115 120
juli	5 808	278	459	19	1 441	1 667	138 154
augustus	3 865	142	359	11	1 187	1 309	96 055
september	4 860	156	474	12	1 460	1 689	122 376
oktober	5 487	180	520	27	1 594	1 924	136 203
november	4 533	151	451	11	1 394	1 689	114 477
december	4 788	203	428	11	1 358	1 628	124 983
2004							
januari	3 570	123	323	6	1 430	1 749	80 087
februari	4 355	163	425	5	1 345	1 641	107 412
maart	4 654	178	452	4	1 467	1 792	116 728
april	5 230	188	492	19	1 376	1 702	138 559
mei	4 431	156	439	3	1 303	1 638	114 132
juni	4 986	175	460	44	1 431	1 749	127 414
juli	4 542	179	359	17			111 108
augustus							
september							
oktober							
november							
december							

Statistische domeinen

- Algemeen
- Grondgebied en leefmilieu
- Bevolking
- Samenleving
- Economie en financiën
- Landbouw en aanverwante activiteiten
- Industrie
- Diensten, handel en vervoer

Algemene Directie Statistiek en Economische Informatie
NIS NATIONAAL INSTITUUT VOOR DE STATISTIEK
B-1000 Brussel
tel. 02/548.63.65 - 02/548.63.66
fax 02/548.63.67

<http://statbel.fgov.be>
info@statbel.mineco.fgov.be

5 € *
ISSN 0771 - 0410

*Per nummer (excl. verzendingskosten): 5 € | Abonnement (excl. verzendingskosten): 50 €
Verantwoordelijke uitgever: Fernand Sonck, Leuvenseweg 44 - B-1000 Brussel