

I. SAMENLEVING*Levensstandaard*

Indexen van de uurlonen - Juli 2004	4
---	---

II. ECONOMIE EN FINANCIEN*Conjunctuurindicatoren*

Kalender voor het uitbrengen van de NIS-indicatoren	7
Afzetprijnsindexen (basis 2000 = 100) - Juli 2004	8
Indexen van de loonmassa - 2 ^{de} kwartaal 2004	10
Werknemersindexen en indexen van de gewerkte uren (basis 2000 = 100) - Juni 2004	12
Indexen van de bouwvergunningen - Juni 2004	16
Indexcijfers van de consumptieprijzen - Augustus 2004	18

III. LANDBOUW EN AANVERWANTE ACTIVITEITEN

Slachtingen uitgevoerd in de openbare en particuliere slachthuizen gedurende de maanden maart en april 2004	20
---	----

IV. INDUSTRIE EN BOUWNIJVERHEID*Industrie*

Maandstatistiek van de industriële productie (PRODCOM) - Juni 2004	27
--	----

Bouw

Bouwnijverheid - Juni 2004	48
----------------------------------	----

V. DIENSTEN, HANDEL EN VERVOER*Horeca*

Persbericht - Toerisme : Maart 2004	54
---	----

Vervoer

NMBS - Reizigersvervoer - Juni 2004	58
NMBS - Handelsvervoer van goederen - Juni 2004	59

In deze publicatie vindt u **de recentste statistieken** van de volgende domeinen : Leefmilieu, bevolking, samenleving, economie en financiën, landbouw, industrie, diensten, handel en vervoer.

Daarnaast biedt onze website <http://statbel.fgov.be> een selectie van statistieken, die dagelijks worden bijgewerkt.

Publicaties bestelt u door storting op postrekening nr. 679-2005886-23 van het Nationaal Instituut voor de Statistiek te Brussel.

Voor meer informatie :
Statistiek en Economische Informatie
Leuvenseweg, 44 - 1000 Brussel
Tel. : 02/548.63.66 - Fax: 02/548.63.67

LUIK

Bd de la Sauvenière, 73-75 - 4000 Luik
Tel: 04/223.84.10
Fax: 04/222.49.94

GENT

Coupure Rechts, 620 - 9000 Gent
Tel: 09/267.27.27/30/31
Fax: 09/267.27.29

CHARLEROI

Bd Audent 14/5 - 6000 Charleroi
Tel: 071/27.44.14
Fax: 071/27.44.19

ANTWERPEN

Italiëlei 124, Bus 85 -2000 Antwerpen
Tel: 03/229.07.07
Fax: 03/233.28.30

CONVENTIONELE TEKENS

Gegevens ontbreken	..
0 of minder dan de helft van de gebruikte eenheid	-
Voorlopige cijfers	(*)
De komma wordt gebruikt om de eenheden te scheiden van de decimalen	

Verantwoordelijke uitgever : Fernand Sonck.

Auteursrecht voorbehouden

Het reproduceren van de inhoud van deze publicatie is niet toegestaan, noch geheel, noch gedeeltelijk, noch in de oorspronkelijke, noch in bewerkte vorm, tenzij met schriftelijke machtiging vanwege de Algemene Directie Statistiek en Economische Informatie.

Het gebruiken van de inhoud van deze publicatie als toelichting of bewijsvoering in een artikel, een boekbespreking of een boek is toegestaan, mits duidelijke en nauwkeurige bronvermelding.

Samenleving
Levensstandaard

Indexen van de uurlonen

Ontwikkeling van de bruto-uurlonen in de nijverheid - juli 2004

De resultaten van het steekproefonderzoek naar de ontwikkeling van de verdiende bruto- uurlonen in de nijverheid van de mannelijke arbeiders, die de volle leeftijd van 21 jaar hebben bereikt, zijn beschikbaar voor de maand juli 2004.

Het gemiddeld stijgingspercentage t.o.v. de maand juli 2003 bedraagt 2.17 %. De nominale stijging van de lonen gedurende de laatste 3 maanden bedraagt 0.55 %. In de periode juli 2003 tot juli 2004 steeg het indexcijfer van de consumptieprijzen met 2.41 %, hetgeen neerkomt op een loonsvermindering, in werkelijke waarde, met 0.24%

Tijdens de periode april 2004 - juli 2004 steeg het indexcijfer van de consumptieprijzen met 0.68 %, hetgeen betekent dat de reële lonen, gedurende deze periode, met 0.13 % gedaald zijn.

De uurlonenindex wordt niet enkel beïnvloed door het algemene niveau van de uitbetaalde lonen, maar ook door andere factoren: meer of minder ploeg- of nachtwerk, toenemende of afnemende gemiddelde anciënniteit, enz.

Ontwikkeling van de bruto-uurlonen in de nijverheid (1)(2)

Periode	Mannelijke meerderjarige arbeiders van 21 jaar en meer		
	Oktober 1980 = 100	Juli 2003 = 100	Ontwikkeling t.o.v. de voorgaande periode
Juli 2003	211.7	100.0	+0.7 %
Oktober 2003	212.4	100.3	+0.5 %
Januari 2004	213.7	100.9	+0.6 %
April 2004	214.8	101.5	+0.6%
Juli 2004	216.4	102.2	+0.6%

(1) Exclusief steenkoolmijnen en ijzernijverheid.

(2) Het indexcijfer met als basis oktober 1980 = 100 wordt voor de betrokken periode berekend door het groeipercentage toe te passen op de overeenkomstige periode van het voorgaande jaar (jaarlijkse groei).

Het jaarlijkse groeicijfer van de lonen (2de kolom) wordt berekend vanuit de indexcijfers met als basis oktober 1980 = 100.

Dit heeft tot gevolg dat een klein verschil kan voorkomen in de vergelijking met de driemaandelijke groeicijfers (3de kolom).

Economie en financiën
Conjunctuurindicatoren

Kalender voor het uitbrengen van de NIS-indicatoren

De indicatoren zijn beschikbaar op de aangeduide dag om 0 uur op onze website <http://statbel.fgov.be>

Beschikbaar vanaf	Indicator	Referentieperiode	Frequentie
SEPTEMBER 2004			
9	Faillissementen	augustus 2004	maandelijks
9	Productie-indexen	juli 2004	maandelijks
16	Indexen van de nieuwe orders	juli 2004	maandelijks
16	Statistiek van toerisme en hotelwezen	april 2004	maandelijks
23	Omzetindexen (BTW)	juli 2004	maandelijks
23	Investeringsindexen (BTW)	juli 2004	maandelijks
23	Afzetprijnsindexen	augustus 2004	maandelijks
29	Consumptieprijnsindexen (*)	september 2004	maandelijks
30	Bouwvergunningen	juli 2004	maandelijks
30	Omzetindexen (PRODCOM)	juli 2004	maandelijks
30	Kleinhandelsindexen	juni 2004	maandelijks
OKTOBER 2004			
7	Werknemersindexen	juli 2004	maandelijks
7	Indexen van gewerkte uren	juli 2004	maandelijks
14	Productie-indexen	augustus 2004	maandelijks
14	Indexen van de nieuwe orders	augustus 2004	maandelijks
21	Faillissementen	september 2004	maandelijks
28	Afzetprijnsindexen	september 2004	maandelijks
28	Statistiek van toerisme en hotelwezen	mai 2004	maandelijks
28	Bouwvergunningen	augustus 2004	maandelijks
28	Omzetindexen (PRODCOM)	augustus 2004	maandelijks
28	Consumptieprijnsindexen (*)	oktober 2004	maandelijks
28	Omzetindexen (BTW)	augustus 2004	maandelijks
28	Investeringsindexen (BTW)	augustus 2004	maandelijks
28	Kleinhandelsindexen	juli 2004	maandelijks
NOVEMBER 2004			
4	Werknemersindexen	augustus 2004	maandelijks
4	Indexen van gewerkte uren	augustus 2004	maandelijks

(*) Beschikbaar om 12u, na de vergadering van de Indexcommissie.

Deze kalender kan op aanvraag ook afzonderlijk verkregen worden.

(Tel. 02/548.68.63 - 63.66 - Fax. 02/548.63.67)

Conjunctuurindicatoren – Persbericht

Juli 2004 : Afzetprijnsindex + 0,5%

In juli 2004, vergeleken met de voorgaande maand, is **de afzetprijnsindex voor de totale industrie zonder bouw** gestegen met 0,5%. Een uitsplitsing van dat cijfer tussen energie en de rest, geeft een daling van 6,8% voor energie en een stijging van 0,8% voor de totale industrie zonder energie. Een verdere opsplitsing van de totale industrie zonder energie geeft +1,4% voor intermediaire goederen zonder energie, +0,2% voor investeringsgoederen, +0,1% voor niet-duurzame consumptiegoederen en +0,0% voor duurzame consumptiegoederen.

De maandstijging kan ook uitgedrukt worden op jaarbasis; dat levert voor de totale industrie zonder bouw een **jaarinflatiecijfer** op van 6,0%.

Als de algemene afzetprijnsindex uitgesplitst wordt naargelang de bestemming, dan zien we een stijging met 0,5% op de binnenlandse markt en een stijging met 0,8% op de buitenlandse markt.

In vergelijking met juli van het voorgaande jaar, is de afzetprijs van de totale industrie zonder bouw gestegen met 5,4%. De afzetprijzen voor de Belgische markt stegen met 5,6%, voor de buitenlandse markt was er een stijging met 4,6%.

Volgende persbericht op : **23/09/2004**

*
* *

Bronvermelding is verplicht.

Op de volgende bladzijde vindt U de bijhorende tabellen en grafieken.

Meer informatie over de conjunctuur !

⇒ Bekijk ook, voor een totaalbeeld van de Belgische en Europese conjunctuur, de viertalige conjunctuurportalsite van het NIS op het internet :

<http://statbel.fgov.be/indicators>

⇒ Alle methodologische toelichtingen bij de cijfers kunt U bij de Eenheid Conjunctuur vragen.

⇒ Het is mogelijk om gegevens over de afzetprijzen meer uitgesplitst (per subsector, per gewest) of verder bewerkt (vb. seizoengezuiverd) toegestuurd te krijgen, eenmalig of maandelijks (per abonnement).

⇒ Naast de afzetprijnsindexen beschikken we over vele andere conjunctuurgegevens : werknemers, nieuwe orders, loonmassa, gewerkte uren, omzet, materiaalkosten, afzetprijzen, bouwvergunningen,

Conjunctuurindicatoren – Persbericht

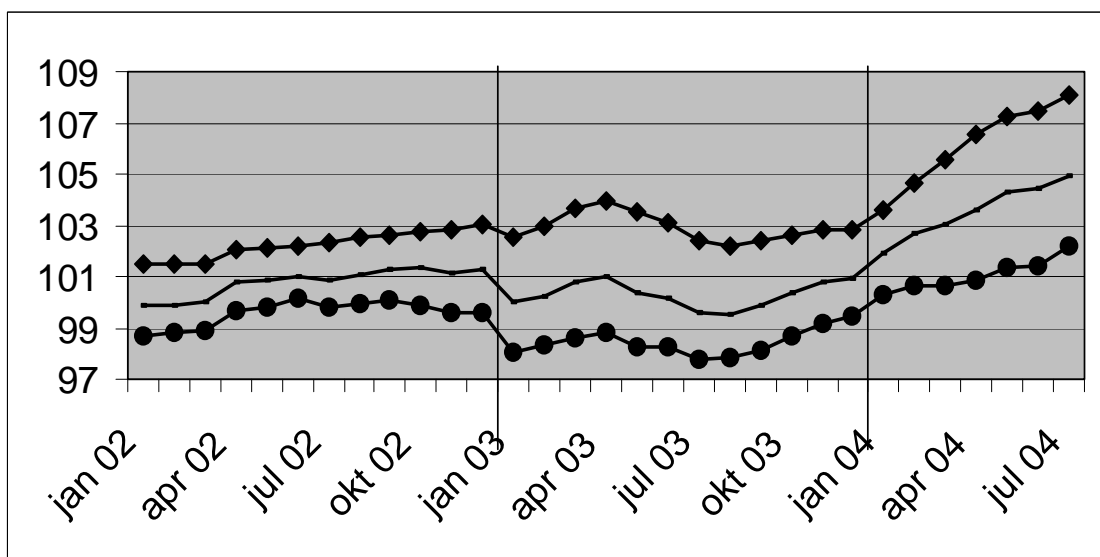
Afzetprijzen

**Bruto-indexen
(2000=100)**
Totale industrie
zonder
bouwnijverheid
*Prijswontwikkeling
van de afgezette
productie*

Totale markt													
	jan	feb	mrt	apr	mei	jun	jul	aug	sep	okt	nov	dec	Jaar
2002	99,9	99,9	100,0	100,8	100,8	101,0	100,9	101,0	101,3	101,4	101,1	101,3	100,8
2003	100,0	100,3	100,8	101,0	100,4	100,2	99,6	99,6	99,9	100,4	100,8	100,9	100,3
2004	101,9	102,7	103,1	103,6	104,3	104,4	104,9						
Binnenlandse markt													
	jan	feb	mrt	apr	mei	jun	jul	aug	sep	okt	nov	dec	Jaar
2002	101,5	101,5	101,5	102,1	102,1	102,2	102,4	102,5	102,6	102,8	102,8	103,1	102,2
2003	102,5	102,9	103,6	104,0	103,5	103,1	102,4	102,2	102,4	102,6	102,8	102,8	102,9
2004	103,6	104,7	105,5	106,6	107,2	107,5	108,1						
Buitenlandse markt													
	jan	feb	mrt	apr	mei	jun	jul	aug	sep	okt	nov	dec	Jaar
2002	98,7	98,8	98,9	99,7	99,8	100,2	99,8	100,0	100,1	99,9	99,6	99,6	99,6
2003	98,1	98,3	98,6	98,8	98,3	98,2	97,8	97,8	98,1	98,7	99,2	99,4	98,4
2004	100,3	100,7	100,6	100,9	101,4	101,4	102,2						

**Bruto-indexen
(2000=100)**
Totale industrie
zonder
bouwnijverheid

Totale markt
—
Binnenlandse markt
◆
Buitenlandse markt
●



Bedrijfstakken / Hoofdindustriegroepen

	Totaal	Binnen	Buiten
Totale industrie (zonder bouwnijverheid)	↗↗	↗↗	↗
Energie.	↗↗	↗↗	↗↗
Totale industrie, zonder energie	↗↗	↗↗	↗↗
Intermediaire goederen, zonder energie.	↗↗	↗↗	↗↗
Investeringsgoederen	↗	↗↗	→
Duurzame consumptiegoederen	↗	↗	↗
Niet-duurzame consumptiegoederen	↗	↗	→
Winning van delfstoffen	↗	↗	↗
Voedings- en genotmiddelen	↗	↗	↗
Textiel en kleding	↘	↗	↘
Papier en karton; uitgeverijen en drukkerijen	→	↘	→
Chemische, rubber- en kunststofnijverheid	↗↗	↗↗	↗↗
Metaalverwerking	↗↗	↗↗	↗
Cokes, geraffineerde aardolieproducten en splijt- en kweekstoffen	↗↗	↗↗	↗↗
Niet-metaalhoudende minerale producten	↗	↗	↗↗
Metallurgie	↗↗	↗↗	↗↗
Meubels	↗	↗	↗
Elektriciteit	↗↗	↗↗	↗↗

Bruto-indexen

↗↗ > 1%
↗ 0.2% tot 1%
→ -0.2% tot 0.2%
↘ -1% tot -0.2%
↘↘ < -1%

Vergelijking van de laatste drie maanden met de drie voorgaande maanden

Conjunctuurindicatoren – Persbericht

Tweede kwartaal 2004: loonmassa industrie - 0.4%, bouw - 0.8%

In het tweede kwartaal van 2004, vergeleken met het voorgaande kwartaal, daalde het seizoensgezuiverde totaalbedrag van de lonen uitbetaald in de industrie (zonder bouwnijverheid) in België met 0.4%; in de bouwnijverheid was er een daling met 0.8%.

De trend van het laatste kwartaal vertoont in vergelijking met het voorgaande kwartaal een status quo (+0.2%) voor het hele land. Op gewestelijk niveau is er een stijging van de loonmassa met 0.5% in Vlaanderen, in Wallonië steeg de loonmassa met 0.5%*.

Een uitsplitsing naargelang het type van producten geeft +0.8% voor de intermediaire goederen, +0.2% voor de investeringsgoederen, -0.8% voor de duurzame consumptiegoederen en +0.5% voor de niet-duurzame consumptiegoederen. De bouwnijverheid, anderzijds, steeg met 1.1%.

Volgende persbericht : **2/12/2004**

*
* *

Bronvermelding is verplicht.

Op de volgende bladzijde vindt U de bijhorende tabellen en grafieken.

Meer informatie over de conjunctuur !

⇒ Bekijk ook, voor een totaalbeeld van de Belgische en Europese conjunctuur, de viertalige conjunctuurportalsite van het NIS op het internet :

<http://statbel.fgov.be/indicators>

⇒ Alle methodologische toelichtingen bij de cijfers kunt U bij de Eenheid Conjunctuur vragen.

⇒ Het is mogelijk om gegevens over de loonmassa meer uitgesplitst (per subsector, per gewest) of verder bewerkt (vb. seizoengezuiverd) toegestuurd te krijgen, eenmalig of maandelijks (per abonnement).

⇒ Naast de indexen van de loonmassa beschikken we over vele andere conjunctuurgegevens : werknemers, productie-indexen, nieuwe orders, gewerkte uren, ...

** de programma's voor seizoenszuivering en trendberekening beschouwen elke reeks op zich; daardoor kan het gebeuren dat de opstelling van de deelresultaten (van gewesten of producttypes) afwijkt van de globale resultaten.*

Conjunctuurindicatoren – Persbericht

Loonmassa

Bruto-indexen
(2000=100)

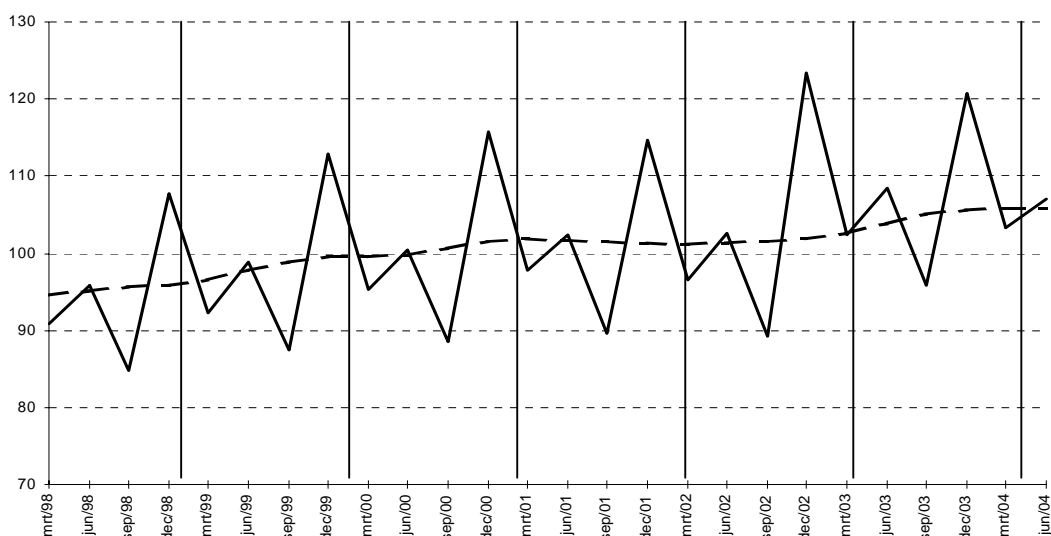
		I	II	III	IV	Jaar
Totale industrie	2003	102.4	108.4	95.78	120.7	106.8
	2004	103.3	107.1			
Totale industrie (zonder bouwnijverheid)	2003	100.4	104.1	93.07	119.5	104.3
	2004	101	103.4			
Winning van delfstoffen	2003	95.68	84.42	83.69	116.2	95.0
	2004	90.44	91.96			
Industrie	2003	101.4	104.6	93.07	118.8	104.5
	2004	100.9	103.2			
Productie en distributie van elektriciteit, gas en water	2003	83.77	97.23	93.65	130.4	101.3
	2004	102.6	105.9			
Bouwnijverheid	2003	112.6	131.2	110	125.9	119.9
	2004	115	127.2			

Trend

Totale industrie; na uitschakeling van seizoen- en toevallige schommelingen

Bruto-indexen:

Trend :



Bedrijfstakken / Hoofdindustriegroepen

	BE	VL	WA	BR
Totale industrie	→	→	↗	→
Totale industrie (zonder bouwnijverheid)	→	→	→	→
Intermediaire goederen	↗	↗	→	↗
Investeringsgoederen	→	↗	↗	↗↗
Duurzame consumptiegoederen	↗	→	↗	↗
Niet-duurzame consumptiegoederen	→	↗	↗↗	↗
Winning van delfstoffen	↗	↗	↗	
Voedings- en genotmiddelen	↗	↗	↗	→
Textiel en kleding	↗	↗	→	↗↗
Papier en karton; uitgeverijen en drukkerijen	↗	→	→	↗
Chemische, rubber- en kunststofnijverheid	→	→	↗	↗↗
Metaalverwerking	→	→	↗	→
Niet-metaalhoudende minerale producten	↗	→	↗	↗
Metallurgie	→	↗	→	↗↗
Meubels	↗	↗	↗	
Elektriciteit	→	→	→	→
Bouwnijverheid	↗	↗	↗	→

Vergelijking van het laatste kwartaal met het voorgaande kwartaal

Trend

↗↗ > 2.5%
 ↗ 0.5% tot 2.5%
 → -0.5% tot 0.5%
 ↘ -2.5% tot -0.5%
 ↘↘ < -2.5%

BE : België
 VL : Vlaanderen
 WA : Wallonië
 BR : Brussel

Conjunctuurindicatoren – Persbericht

Juni 2004* : werknemers industrie - 0.9%, bouw - 1.4%

Trend blijft nog dalend

De seizoengezuiverde index van het **aantal werknemers** in de industrie zonder de bouwnijverheid, van de laatste drie maanden in vergelijking met de drie voorgaande maanden, is in België gedaald met 0.9%; in de bouwnijverheid daalde het aantal met 1.4%.

De **trend** van de laatste drie maanden in de industrie toont in vergelijking met de drie maanden daarvoor een daling voor het hele land (-1.0%). Op gewestelijk niveau is er een daling van het werknemersaantal met 0.5% in Vlaanderen, in Wallonië daalde het met 0.9%**.

Een uitsplitsing naar het niveau van de belangrijke sectoren geeft -1.1% voor de chemische industrie en -1.0% voor de metaalverwerking. In de bouw daalde het aantal werknemers met 1.4%.

Volgende persbericht : **07/10/2004**

*
* *

Bronvermelding is verplicht.

Op de volgende bladzijde vindt U de bijhorende tabellen en grafieken.

Meer informatie over de conjunctuur !

⇒ Bekijk ook, voor een totaalbeeld van de Belgische en Europese conjunctuur, de viertalige conjunctuurportalsite van het NIS op het internet :

<http://statbel.fgov.be/indicators>

⇒ Alle methodologische toelichtingen bij de cijfers kunt U bij de Eenheid Conjunctuur.

⇒ Het is mogelijk om gegevens over de werknemers meer uitgesplitst (per subsector, per gewest) of verder bewerkt (vb. seizoengezuiverd) toegestuurd te krijgen, eenmalig of maandelijks (per abonnement).

⇒ Naast de indexen van de werknemers, beschikken we over vele andere conjunctuurgegevens : productie-indexen, nieuwe orders, loonmassa, gewerkte uren, bouwvergunningen, bouwkosten, omzet, afzetprijzen, ...

** (% stijging van de laatste drie maanden, tot en met juni 2004, tegenover voorgaande driemaandsperiode, seizoengezuiverde waarden)*

*** de programma's voor seizoenuivering en trendberekening beschouwen elke reeks op zich; daardoor kan het gebeuren dat de optelling van de deelresultaten (van gewesten of producttypes) afwijkt van de globale resultaten.*

Conjunctuurindicatoren – Persbericht

Werknemers

Bruto-indexen

(2000=100)

Aantal werknemers
onderworpen aan
RSZ

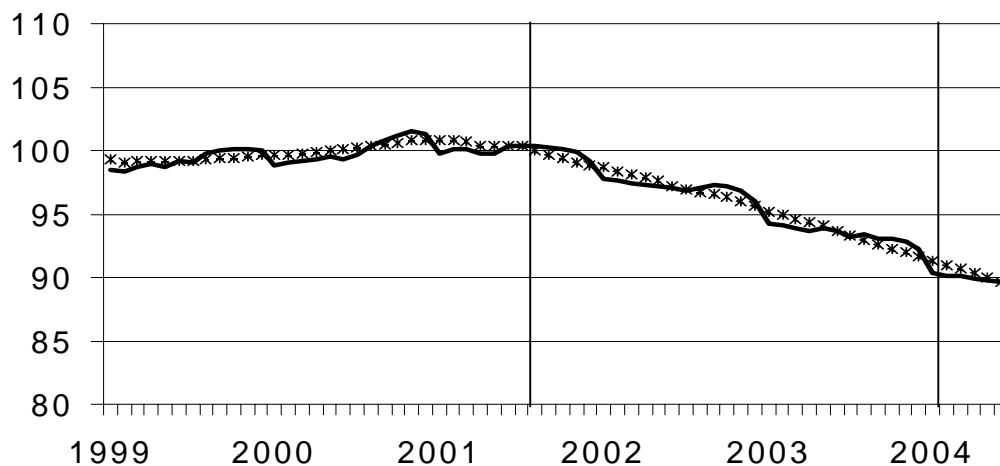
	Jan	Feb	Maart	April	Mei	Juni	Juli	Aug	Sept	Okt	Nov	Dec	Jaar
Totale industrie (zonder bouwnijverheid)													
2003	93.7	93.6	92.9	92.7	93.0	92.7	92.1	92.3	91.9	91.8	91.6	91.1	92.4
2004	89.5	89.2	89.2	88.9	88.9	88.9							
Bouwnijverheid													
2003	96.6	96.0	97.3	97.3	97.4	97.5	96.8	97.4	97.5	97.4	97.2	96.5	97.1
2004	93.9	93.4	93.3	93.3	93.2	92.2							
Totale industrie (na uitschakeling van seizoen- en toevallige schommelingen)													
Totale industrie (zonder bouwnijverheid)													
2003	94.3	94.1	93.5	93.2	93.0	92.6	92.2	91.9	91.5	91.1	90.8	90.5	92.4
2004	90.2	89.8	89.6	89.3	89.0	88.8							
Bouwnijverheid													
2003	98.4	97.9	98.2	97.8	97.5	97.4	97.0	96.7	96.3	96.1	95.8	95.4	97.0
2004	95.0	94.7	94.1	93.7	93.3	92.7							

Seizoen-gezuiverde indexen

Na uitschakeling
van seizoen-
schommelingen

Trend

Totale industrie; na
uitschakeling van
seizoen- en
toevallige
schommelingen



Bruto-indexen:

Trend :

Vergelijking van de trend van de laatste drie maanden met de drie voorgaande maanden

↗ ↗ > 1.5%
↗ 0.2% tot 1.5%
→ -0.2% tot 0.2%
↘ -1.5% tot -0.2%
↘ ↘ < -1.5%

BE : België
VL : Vlaanderen
WA : Wallonië
BR : Brussel

Bedrijfstakken / Hoofdindustriegroepen

	BE	VL	WA	BR
Totale industrie	↗	↗	↗	↗↗
Totale industrie (zonder bouwnijverheid)	↗	↗	↗	↗↗
Intermediaire goederen	↗	↗	↗	↗
Investeringsgoederen	↗	↗↗	↗	↗↗
Duurzame consumptiegoederen	↗	↗↗	↗↗	↗↗
Niet-duurzame consumptiegoederen	↗	→	↗↗	↗↗
Winning van delfstoffen	↗	↗	→	
Voedings- en genotmiddelen	↗	→	↗↗	↗↗
Textiel en kleding	↗	↗	↗↗	↗↗
Papier en karton; uitgeverijen en drukkerijen	↗	→	↗↗	↗↗
Chemische, rubber- en kunststofnijverheid	↗	↗	↗	↗
Metaalverwerking	↗	↗	↗	↗
Cokes, geraffineerde aardolieproducten en splijt- en kweekstoffen	→	↗	↗	
Niet-metaalhoudende minerale producten	↗	↗	↗	↗
Metallurgie	↗	↗	↗	↗
Meubels	↗	↗	→	
Elektriciteit	↗↗	→	→	↗
Bouwnijverheid	↗	↗	↗	↗↗

Conjunctuurindicatoren – Persbericht

Juni 2004* : gewerkte uren industrie - 1.1%, bouw - 7.6%

De seizoengezuiverde index van het **aantal gewerkte uren** in de industrie zonder de bouwnijverheid in België van de laatste drie maanden in vergelijking met de drie voorgaande maanden, is gedaald met 1.1% ; in de bouwnijverheid daalde het aantal met 7.6%.

De **trend** van de laatste drie maanden in de industrie toont in vergelijking met de drie maanden daarvoor een daling voor het Rijk (-0.6%). Op gewestelijk niveau is er een daling van de gewerkte uren met 0.3% in Vlaanderen, in Wallonië steeg het aantal gewerkte uren met 0.6%**.

Een uitsplitsing naar het niveau van de belangrijkste sectoren geeft -0.5% voor de chemische industrie en -0.4% voor de metaalverwerking. In de bouw daalde het aantal gewerkte uren met 2.9%.

Volgende persbericht : **7/10/2004**

*
* *

Bronvermelding is verplicht.

Op de volgende bladzijde vindt U de bijhorende tabellen en grafieken.

Meer informatie over de conjunctuur !

⇒ Bekijk ook, voor een totaalbeeld van de Belgische en Europese conjunctuur, de viertalige conjunctuurportalsite van het NIS op het internet :

<http://statbel.fgov.be/indicators>

⇒ Alle methodologische toelichtingen bij de cijfers kunt U bij de Eenheid Conjunctuur.

⇒ Het is mogelijk om gegevens over de gewerkte uren meer uitgesplitst (per subsector, per gewest) of verder bewerkt (vb. seizoengezuiverd) toegestuurd te krijgen, eenmalig of maandelijks (per abonnement).

⇒ Naast de indexen van de gewerkte uren, beschikken we over vele andere conjunctuurgegevens : productie-indexen, nieuwe orders, loonmassa, werknemers, omzet, bouwvergunningen, afzetprijzen, bouwkosten...

* (% stijging van de laatste drie maanden, tot en met juni 2004, tegenover voorgaande driemaandsperiode, seizoengezuiverde waarden)

** de programma's voor seizoenuivering en trendberekening beschouwen elke reeks op zich; daardoor kan het gebeuren dat de optelling van de deelresultaten (van gewesten of producttypes) afwijkt van de globale resultaten.

Conjunctuurindicatoren – Persbericht

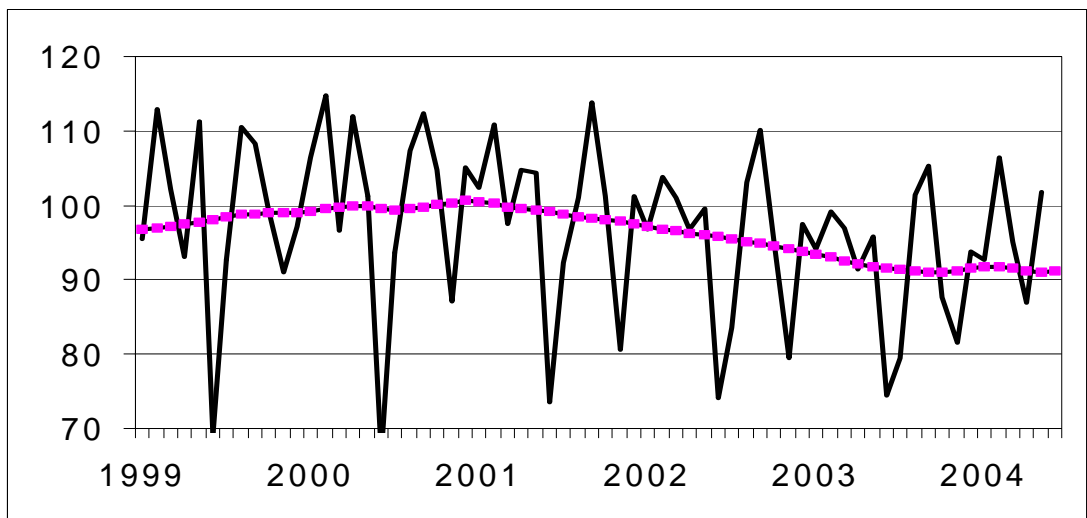
Gewerkte uren

Bruto-indexen (2000=100)
Uren gewerkt door de werknemers (arbeiders en bedienden)

	Jan	Feb	Maart	April	Mei	Juni	Juli	Aug	Sept	Okt	Nov	Dec	Jaar
Totale industrie (zonder bouwnijverheid)													
2003	99.9	94.8	97.4	95.9	90.5	93.9	77.2	77.7	98.9	103.7	87.0	82.5	91.6
2004	95.3	92.6	105.1	94.2	85.8	99.8							
Bouwnijverheid													
2003	84.2	90.8	107.8	102.2	95.8	106.2	59.5	88.4	114.0	113.6	90.7	75.5	94.0
2004	84.8	92.8	113.0	99.1	92.1	112.0							
Totale industrie (zonder bouwnijverheid)													
2003	99.1	95.4	101.7	94.2	95.6	98.1	74.1	82.6	96.7	101.2	93.2	82.3	92.8
2004	97.6	94.3	102.0	93.5	91.8	97.1							
Bouwnijverheid													
2003	83.3	90.7	113.2	100.2	101.7	111.2	55.8	95.0	112.1	109.5	96.6	75.5	95.4
2004	87.3	97.6	109.5	97.7	99.2	109.1							

Indexen per werkdag
Rekening houdend met de ongelijke duur en samenstelling van de maanden

Trend
Totale industrie; na uitschakeling van seizoen- en toevallige schommelingen



Bruto-indexen:
Trend :

Vergelijking van de trend van de laatste drie maanden met de drie voorgaande maanden

↗ ↗ > 2.5%
 ↗ 0.5% tot 2.5%
 → -0.5% tot 0.5%
 ↘ -2.5% tot -0.5%
 ↘ ↘ < -2.5%

BE : België
 VL : Vlaanderen
 WA : Wallonië
 BR : Brussel

Bedrijfstakken / Hoofdindustriegroepen	BE	VL	WA	BR
Totale industrie	↗	↗	↗	↗
Totale industrie (zonder bouwnijverheid)	↗	→	↘	↗
Intermediaire goederen en energie	→	→	→	→
Investeringsgoederen	→	↗	↗	→
Duurzame consumptiegoederen	↗	→	→	↗ ↗
Niet-duurzame consumptiegoederen	→	→	→	↗
Winning van delfstoffen	→	↗	→	
Voedings- en genotmiddelen	↗	→	→	↗
Textiel en kleding	↗	↗	↗ ↗	↗
Papier en karton; uitgeverijen en drukkerijen	↗	→	→	↗
Chemische, rubber- en kunststofnijverheid	→	→	↗	↗ ↗
Metaalverwerking	→	→	↗	↗
Cokes, geraffineerde aardolieproducten en splijt- en kweekstoffen	↗	↗	→	
Niet-metaalhoudende minerale producten	→	→	↗	↗
Metallurgie	→	↗	→	↗
Meubels	↗	→	↗	
Elektriciteit	↗	↗	→	→
Bouwnijverheid	↗ ↗	↗	↗	↗

Conjunctuurindicatoren – Bouwvergunningen

Juni 2004*: Bouwvergunningen nieuwe woningen -3,8%

De seizoengezuiverde index van het aantal afgeleverde bouwvergunningen voor **nieuwe woningen voor privé-gezinnen** is gedaald met 3,8%. Een uitsplitsing naargelang het woningtype geeft een stijging van 0,4% voor de **eengezinswoningen** en een daling van 6,0% voor de **appartementen**. Het vergunde volume van **niet-residentiële nieuwbouw** daalt met 14,1%.

Voor de **renovatie van woongebouwen** noteert men een afname van de afgeleverde vergunningen met 9,5%.

De evolutie van de **trend** van de laatste drie maanden in vergelijking met de drie maanden daarvoor bedraagt +2,8% voor **nieuwe woningen voor privé-gezinnen** (**eengezinswoningen** +1,1% en **appartementen** +6,4%) en +3,1% voor het volume van **niet-residentiële nieuwbouw**; voor de **renovatie van woongebouwen** is de trendverandering -4,6%.

Volgende persbericht : **30/09/2004**

Op de volgende bladzijde vindt U de bijhorende tabellen en grafieken.

*
* *

Bronvermelding is verplicht.

Meer informatie over de conjunctuur !

⇒ Bekijk ook, voor een totaalbeeld van de Belgische en Europese conjunctuur, de viertalige conjunctuurportalsite van het NIS op het internet :

<http://statbel.fgov.be/indicators>

⇒ Alle methodologische toelichtingen bij de cijfers kunt U bij de Eenheid Conjunctuur vragen.

⇒ Het is mogelijk om gegevens over de bouwvergunningen meer uitgesplitst (per subsector, per gewest) of verder bewerkt (vb. seizoengezuiverd) toegestuurd te krijgen, eenmalig of maandelijks (per abonnement).

⇒ Naast de indexen van de bouwvergunningen, beschikken we over vele andere conjunctuurgegevens : productie-indexen, nieuwe orders, loonmassa, werknemers, gewerkte uren, omzet, afzetprijzen, materiaalkosten, ...

* (% stijging van de laatste drie maanden, tot en met juni 2004, tegenover voorgaande driemaandsperiode, seizoengezuiverde waarden)

Conjunctuurindicatoren – Bouwvergunningen

Bouwvergunningen

**Bruto-indexen
(2000=100)**
Bouwvergunningen

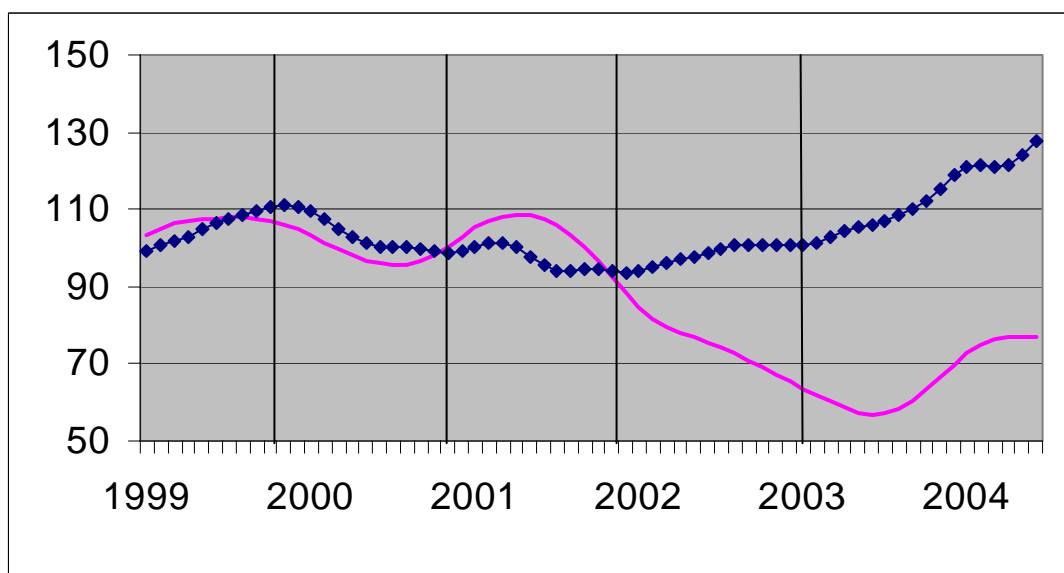
	Jan	Feb	Maart	April	Mei	Juni	Juli	Aug	Sept	Okt	Nov	Dec	Jaar
Woongebouwen (aantal nieuwe gebouwen)													
2003	86,3	84,0	103,1	104,6	95,6	104,5	103,3	85,2	104,3	94,4	80,4	105,3	95,9
2004	103,1	95,7	128,6	104,8	105,2	134,9							
Woongebouwen (aantal nieuwe woningen)													
2003	92,8	90,1	110,3	117,9	98,8	117,1	107,0	104,0	111,9	105,1	90,5	124,4	105,8
2004	133,6	106,6	144,9	109,5	110,7	165,6							
Woongebouwen (aantal gerenoveerde gebouwen)													
2003	87,5	94,9	112,3	119,1	121,6	127,4	124,6	111,4	121,1	108,4	96,8	113,1	111,5
2004	104,6	106,5	131,3	110,1	105,1	132,7							
Niet-woongebouwen (volume nieuwe gebouwen)													
2003	45,7	68,2	57,1	54,7	48,8	77,9	55,0	41,0	94,4	59,5	65,4	68,3	61,3
2004	91,5	88,7	65,0	81,4	81,1	71,2							

Trend

Na uitschakeling
van seizoen- en
toevallige
schommelingen

Volume niet-
woongebouwen :

Aantal woningen:



**Vergelijking van
de trend van de
laatste drie
maanden met de
drie voorgaande
maanden**

↗ ↗ > 5%
↗ 1% tot 5%
→ -1% tot 1%
↘ -5% tot -1%
↘ ↘ < -5%

BE : België
VL : Vlaanderen
WA : Wallonië
BR : Brussel

Evolutie van de trend	BE	VL	WA	BR
Aantal nieuwe woningen	↘	↘	↘	↘
Aantal nieuwe woongebouwen	↘	↘	→	→
Aantal nieuwe woongebouwen met één woning	↘	↘	→	↘
Aantal nieuwe appartementen	↘	↘	→	→
Nieuwe woongebouwen - Bewoonbare oppervlakte	↘	↘	→	↘
Aantal nieuwe niet-woongebouwen	→	→	↘	↘
Nieuwe niet-woongebouwen - Volume	↘	↘	↘	↘ ↘
Aantal gerenoveerde woongebouwen	↘	↘	→	↘
Aantal gerenoveerde niet-woongebouwen	→	→	↘	↘ ↘

Conjunctuurindicatoren

Indexcijfers van de consumptieprijzen

	Algemeen indexcijfer			Gezondheidsindex		Voedings- middelen (1)	Niet- voedings- middelen	Diensten	Huur
	Basis			Basis					
	1996 = 100	1988 = 100	1981 = 100	1996 = 100	1988 = 100				
						Basis 1981 = 100			
1986	79,24	97,25	131,56	-	-	134,44	129,00	132,38	134,96
1987	80,47	98,76	133,60	-	-	133,90	130,43	136,52	140,72
1988	81,40	99,91	135,15	-	-	133,88	131,91	138,59	145,85
1989	83,93	103,01	139,35	-	-	138,07	136,37	142,14	151,24
1990	86,82	106,56	144,16	-	-	143,18	141,17	146,69	156,08
						Basis 1988 = 100			
1991	89,62	109,99	148,79	-	-	108,88	110,20	110,46	109,49
1992	91,79	112,66	152,40	-	-	108,75	111,86	115,07	115,93
1993	94,32	115,76	156,60	-	-	107,89	115,20	119,45	122,05
1994	96,56	118,51	160,32	96,83	116,75	109,82	117,57	122,52	127,61
1995	97,98	120,25	162,67	98,34	118,57	111,15	118,52	124,99	131,29
1996	100,00	122,73	166,03	99,97	120,53	111,85	121,34	127,92	134,54
1997	101,63	124,73	168,74	101,29	122,12	114,31	123,16	129,81	136,80
						Basis 1996 = 100			
1998	102,60	125,92	170,35	102,58	123,68	104,08	101,04	103,85	102,87
1999	103,75	127,33	172,25	103,54	124,84	104,29	102,30	105,48	104,34
2000	106,39	130,57	176,64	105,49	127,19	105,19	106,26	107,60	105,85
2001	109,02	133,80	181,00	108,38	130,68	109,64	108,08	110,24	107,87
2002	110,81	136,00	183,98	110,32	133,01	112,05	108,72	113,18	110,52
2003	112,57	138,16	186,91	111,92	134,94	114,33	110,01	115,16	112,97
2002									
September	111,22	136,50	184,66	110,62	133,37	112,33	109,31	113,41	110,98
Oktober	111,09	136,34	184,44	110,43	133,15	112,04	109,65	112,62	111,12
November	111,00	136,23	184,29	110,46	133,18	112,09	109,07	113,12	111,33
December	111,06	136,30	184,39	110,55	133,29	111,41	109,18	113,65	111,43
2003									
Januari	111,55	136,91	185,21	110,94	133,76	112,61	109,71	113,55	111,87
Februari	112,32	137,85	186,48	111,56	134,51	113,14	110,68	114,28	112,22
Maart	112,64	138,24	187,02	111,82	134,82	113,65	111,09	114,31	112,47
April	112,36	137,90	186,55	111,73	134,71	114,26	109,64	115,09	112,64
Mei	112,04	137,51	186,02	111,57	134,52	114,40	109,08	114,73	112,84
Juni	112,37	137,91	186,57	111,85	134,86	114,93	109,27	115,13	113,03
Juli	112,59	138,18	186,93	112,06	135,11	114,86	109,41	115,74	113,09
Augustus	112,89	138,55	187,43	112,20	135,28	114,95	109,99	115,78	113,27
September	113,22	138,95	187,98	112,47	135,61	116,17	110,35	115,42	113,44
Oktober	112,85	138,50	187,36	112,15	135,22	114,60	110,25	115,44	113,51
November	113,06	138,76	187,71	112,36	135,47	114,62	110,33	116,00	113,66
December	112,99	138,67	187,60	112,32	135,42	113,82	110,29	116,44	113,62
2004									
Januari	113,32	139,08	188,15	112,67	135,85	115,02	110,45	116,38	114,01
Februari	113,74	139,59	188,84	113,02	136,27	115,18	110,75	117,17	114,55
Maart	113,91	139,80	189,12	113,05	136,30	115,59	111,15	116,75	114,77
April	114,52	140,55	190,14	113,50	136,85	116,60	111,56	117,50	114,87
Mei	114,96	141,09	190,87	113,67	137,05	117,07	112,33	117,43	115,11
Juni	114,91	141,03	190,79	113,65	137,03	116,96	112,13	117,65	115,09
Juli	115,30	141,51	191,43	114,00	137,45	116,66	112,49	118,65	115,24
Augustus	115,44	141,68	191,67	114,03	137,49	116,07	113,14	118,58	115,27

(1) Dranken inbegrepen.

Bron : Dienst voor het Indexcijfer van de FOD Economie, K.M.O., Middenstand en Energie.

Landbouw en aanverwante activiteiten

Slachtingen van dieren

Totaal van dieren geslacht in de openbare en particuliere slachthuizen maart 2004 (1)

Categorieën dieren	Aantal (stuks)	Levend gewicht (kg)	Geslacht gewicht (kg)
Totaal van de geslachte dieren	1 108 230	157 766 685	118 916 185
Totaal van de runderen	73 774	39 861 021	24 763 187
Kalveren	26 287	7 071 203	4 384 150
Totaal van het groot vee	47 487	32 789 818	20 379 037
Ossen	70	49 910	30 942
Stieren	17 230	12 078 230	7 730 067
Koeien	28 985	19 941 680	12 164 429
Vaarzen	1 202	719 998	453 599
Totaal van de varkens	1 027 738	117 162 132	93 729 704
Varkens van minder dan 30 kg	568
Varkens van 30 tot minder dan 90 kg	4 905
Varkens van 90 kg en meer	1 022 265
Schape	2 233	91 553	45 782
Lammeren	3 174	126 960	63 480
Geiten en geitjes	244	9 760	4 880
Veulens	64	16 768	10 060
Paarden	1 003	498 491	299 092

Dieren geslacht in de openbare slachthuizen - maart 2004 (1)

Categorieën dieren	Aantal (stuks)	Levend gewicht (kg)	Geslacht gewicht (kg)
Totaal van de geslachte dieren	84 643	19 442 307	13 352 984
Totaal van de runderen	23 149	12 461 412	7 798 218
Kalveren	8 426	2 266 594	1 405 288
Totaal van het groot vee	14 723	10 194 818	6 392 930
Ossen	47	33 511	20 776
Stieren	8 007	5 612 907	3 592 261
Koeien	6 221	4 280 048	2 610 830
Vaarzen	448	268 352	169 063
Totaal van de varkens	60 136	6 855 504	5 484 402
Varkens van minder dan 30 kg	183
Varkens van 30 tot minder dan 90 kg	789	789	..
Varkens van 90 kg en meer	59 164
Schape	1 110	45 510	22 757
Lammeren	79	3 160	1 580
Geiten en geitjes	1	40	20
Veulens	29	7 598	4 558
Paarden	139	69 083	41 449

(1) Onderworpen aan de keuring en geschikt verklaard voor het gebruik.

Slachtingen van dieren

Dieren geslacht in de particuliere slachthuizen - maart 2004 (1)

Categorieën dieren	Aantal (stuks)	Levend gewicht (kg)	Geslacht gewicht (kg)
Totaal van de geslachte dieren	1 023 410	138 217 637	105 496 869
Totaal van de runderen	50 449	27 293 365	16 898 935
Kalveren	17 825	4 794 925	2 972 856
Totaal van het groot vee	32 624	22 498 440	13 926 079
Ossen	17	12 121	7 514
Stieren	9 175	6 431 675	4 116 270
Koeien	22 684	15 606 592	9 520 023
Vaarzen	748	448 052	282 272
Totaal van de varkens	967 602	110 306 628	88 245 302
Varkens van minder dan 30 kg	385
Varkens van 30 tot minder dan 90 kg	4 116
Varkens van 90 kg en meer	963 101
Schapen	1 123	46 043	23 025
Lammeren	3 095	123 800	61 900
Geiten en geitjes	243	9 720	4 860
Veulens	35	9 170	5 502
Paarden	863	428 911	257 345

Noodslachtingen - maart 2004 (1)

Categorieën dieren	Aantal (stuks)	Levend gewicht (kg)	Geslacht gewicht (kg)
Totaal van de geslachte dieren	177	106 741	66 332
Totaal van de runderen	176	106 244	66 034
Kalveren	36	9 684	6 006
Totaal van het groot vee	140	96 560	60 028
Ossen	6	4 278	2 652
Stieren	48	33 648	21 536
Koeien	80	55 040	33 576
Vaarzen	6	3 594	2 264
Totaal van de varkens	-	-	-
Varkens van minder dan 30 kg	-
Varkens van 30 tot minder dan 90 kg	-
Varkens van 90 kg en meer	-
Schapen	-	-	-
Lammeren	-	-	-
Geiten en geitjes	-	-	-
Veulens	-	-	-
Paarden	1	497	298

(1) Onderworpen aan de keuring en geschikt verklaard voor het gebruik.

Slachtingen van dieren

Totaal van dieren geslacht in de openbare en particuliere slachthuizen april 2004 (1)

Categorieën dieren	Aantal (stuks)	Levend gewicht (kg)	Geslacht gewicht (kg)
Totaal van de geslachte dieren	984 295	143 589 525	108 002 551
Totaal van de runderen	67 925	37 394 446	23 233 649
Kalveren	22 945	6 195 150	3 840 993
Totaal van het groot vee	44 980	31 199 296	19 392 656
Ossen	62	45 260	28 062
Stieren	16 056	11 544 264	7 388 323
Koeien	27 704	18 894 128	11 525 416
Vaarzen	1 158	715 644	450 855
Totaal van de varkens	908 551	105 391 916	84 313 532
Varkens van minder dan 30 kg	724
Varkens van 30 tot minder dan 90 kg	7 332
Varkens van 90 kg en meer	900 495
Schape	2 623	104 920	52 460
Lammeren	3 842	149 838	74 922
Geiten en geitjes	271	10 569	5 285
Veulens	46	11 040	6 624
Paarden	1 037	526 796	316 079

Dieren geslacht in de openbare slachthuizen - april 2004 (1)

Categorieën dieren	Aantal (stuks)	Levend gewicht (kg)	Geslacht gewicht (kg)
Totaal van de geslachte dieren	76 736	18 146 465	12 420 668
Totaal van de runderen	21 610	11 836 390	7 410 795
Kalveren	7 670	2 070 900	1 283 960
Totaal van het groot vee	13 940	9 765 490	6 126 835
Ossen	35	25 550	15 841
Stieren	7 634	5 488 846	3 512 860
Koeien	5 869	4 002 658	2 441 621
Vaarzen	402	248 436	156 513
Totaal van de varkens	53 074	6 156 584	4 925 267
Varkens van minder dan 30 kg	286
Varkens van 30 tot minder dan 90 kg	143	143	..
Varkens van 90 kg en meer	52 645
Schape	1 505	60 200	30 100
Lammeren	375	14 625	7 314
Geiten en geitjes	2	78	39
Veulens	29	6 960	4 176
Paarden	141	71 628	42 977

(1) Onderworpen aan de keuring en geschikt verklaard voor het gebruik.

Slachtingen van dieren

Dieren geslacht in de particuliere slachthuizen - april 2004 (1)

Categorieën dieren	Aantal (stuks)	Levend gewicht (kg)	Geslacht gewicht (kg)
Totaal van de geslachte dieren	907 351	125 314 859	95 502 048
Totaal van de runderen	46 110	25 431 111	15 743 773
Kalveren	15 241	4 115 070	2 551 343
Totaal van het groot vee	30 869	21 316 041	13 192 430
Ossen	22	16 060	9 957
Stieren	8 363	6 012 997	3 848 316
Koeien	21 748	14 832 136	9 047 603
Vaarzen	736	454 848	286 554
Totaal van de varkens	855 477	99 235 332	79 388 265
Varkens van minder dan 30 kg	438
Varkens van 30 tot minder dan 90 kg	7 189
Varkens van 90 kg en meer	847 850
Schapen	1 118	44 720	22 360
Lammeren	3 467	135 213	67 608
Geiten en geitjes	269	10 491	5 246
Veulens	16	3 840	2 304
Paarden	894	454 152	272 492

Noodslachtingen - april 2004 (1)

Categorieën dieren	Aantal (stuks)	Levend gewicht (kg)	Geslacht gewicht (kg)
Totaal van de geslachte dieren	208	128 201	79 835
Totaal van de runderen	205	126 945	79 081
Kalveren	34	9 180	5 690
Totaal van het groot vee	171	117 765	73 391
Ossen	5	3 650	2 264
Stieren	59	42 421	27 147
Koeien	87	59 334	36 192
Vaarzen	20	12 360	7 788
Totaal van de varkens	-	-	-
Varkens van minder dan 30 kg	-
Varkens van 30 tot minder dan 90 kg	-
Varkens van 90 kg en meer	-
Schapen	-	-	-
Lammeren	-	-	-
Geiten en geitjes	-	-	-
Veulens	1	240	144
Paarden	2	1 016	610

(1) Onderworpen aan de keuring en geschikt verklaard voor het gebruik.

Industrie en bouwnijverheid

Industrie

PRODCOM – Inleiding per activiteit

Inleiding

1 januari 1994 betekent een keerpunt in de opstelling van maandstatistieken van de industriële productie. Tot 1993 bestond voor de meeste sectoren een specifieke maandstatistiek. De gebruikte goederennomenclatuur was een empirisch ontworpen productenlijst per bedrijfstak.

Sinds het tot stand komen van de interne markt op 1 januari '93 is de behoefte aan internationaal vergelijkbare resultaten toegenomen. Men wil de gegevens over productie kunnen koppelen aan die over de buitenlandse handel. Dit leidde tot de PRODCOM-enquête.

De meeste industriële ondernemingen met 10 of meer personeelsleden of met een jaaromzet van 2 478 935,25 EUR, en sommige andere ondernemingen met een industriële nevenactiviteit waar tenminste 20 personen werken, zijn onderworpen aan Prodcom.

Om uiteenlopende redenen worden de statistieken van enkele sectoren (energie, recuperatie, waterdistributie, slachthuizen, zuivel, ijzer en staal) nog ingezameld volgens het oude systeem.

De nieuwe nomenclatuur voor de productiestatistieken, de Prodcom-lijst, bevat ongeveer 5.700 industriële producten, hoofdzakelijk goederen, maar ook een aantal industriële diensten. Elke rubriek van de Prodcom-lijst wordt aangeduid door een code van acht cijfers. De eerste vier cijfers komen overeen met een klasse van de NACE-rev. 1. Aldus wordt een overeenstemming gerealiseerd tussen producten en activiteiten. Bovendien bestaan de rubrieken van de Prodcom-lijst uit artikelen of groepen artikelen van de gecombineerde nomenclatuur.

Er wordt geënquêteerd op het niveau van de lokale eenheid. Indien in één lokale eenheid meerdere activiteiten worden uitgeoefend, vult men één aangifte in per activiteit, t.t.z. per afdeling (2 cijfers) van de NACE-rev. 1. Naast gegevens betreffende de waarde van de productie volgens de hoofdactiviteit (hoeveelheid en waarde van de leveringen), zijn er ook gegevens betreffende tewerkstelling en arbeidsvolume.

In deze tabel is de waarde van de productie van een vestiging gerangschikt in één code op vier cijfers van de NACE-rev.1. Deze code duidt de hoofdactiviteit van de vestiging aan.

Ter verduidelijking volgt een voorbeeld:

Gegeven een vestiging X die twee producten A (code 17.20.31.59) en B (code 17.30.30.30) produceert met als respectievelijke waarde 60 000 EUR en 40 000 EUR. Deze producten behoren tot twee verschillende klassen van de NACE-rev.1 (d.w.z. de eerste vier cijfers van de Prodcom-code van A en B verschillen). Vestiging X krijgt als hoofdactiviteit de eerste vier cijfers van product A nl. 17.20 (met het grootste aandeel in de waarde van de productie van vestiging X).

In de tabel wordt de volledige waarde van de productie van vestiging X, 100 000 EUR, opgenomen in de activiteitscode 17.2 (drie cijfers).

De resultaten zijn nog voorlopig, omdat er nog steeds een kleine non-respons is.

De belangrijke verschillen die worden vastgesteld voor bepaalde sectoren tussen december van een bepaald jaar en januari van het volgend jaar, zijn gedeeltelijk te wijten aan de jaarlijkse bijwerking van het Prodcom-aangeversbestand.

PRODCOM - Leveringen per activiteit

Waarde van de industriële productie (1) volgens de hoofdactiviteit van de vestiging (voorlopige cijfers in 1 000 €)

NACE Code	Activiteit	2003	2004		
			April	Mei	Juni
14	Overige winning van delfstoffen	689 900	66 679	61 797	70 622
14.1	- Winning van steen	205 210	19 886	17 749	20 212
14.2	- Winning van zand en klei	398 509	37 410	35 328	43 364
14.B	- Overige winning van delfstoffen n.e.g. (14.B = 14.3 + 14.4 + 14.5)	86 181	9 383	8 721	7 046
1C	Vervaardiging van voedingsmiddelen en dranken (1C=15 m.u.v. slachterijen en melkerijen)	18 666 580	1 585 644	1 532 562	1 716 407
15.B	- Productie en verwerking van vlees en vleesproducten (15B= 15.1 m.u.v. slachterijen)	3 203 289	276 247	266 632	304 400
15.2	- Verwerking en conservering van vis en vervaardiging van visproducten	358 327	30 487	29 137	31 673
15.3	- Verwerking en conservering van groenten en fruit	1 924 438	174 893	163 627	180 901
15.4	- Vervaardiging van plantaardige en dierlijke oliën en vetten	1 379 330	113 839	111 923	124 359
15.C	- Consumptie-ijs (15.C = 15.52)	234 506	27 163	28 491	35 658
15.6	- Vervaardiging van maalderijproducten, zetmeel en zetmeelproducten	1 454 786	136 132	122 507	143 616
15.7	- Vervaardiging van diervoeders	1 621 900	147 178	131 976	142 386
15.8	- Vervaardiging van overige voedingsmiddelen	5 705 885	444 378	422 325	461 208
15.9	- Vervaardiging van dranken	2 784 121	235 326	255 945	292 207
16	Vervaardiging van tabaksproducten	391 125	42 795	35 761	41 932
17	Vervaardiging van textiel	4 816 468	408 352	368 723	439 740
17.1	- Bewerken en spinnen van textielvezels	313 649	28 899	25 494	30 602
17.2	- Weven van textiel	1 226 417	105 029	92 558	108 732
17.3	- Textielveredeling	280 238	22 684	18 776	23 108
17.4	- Vervaardiging van geconfectioneerde artikelen van textiel, exclusief kleding	418 410	36 844	37 413	44 457
17.5	- Vervaardiging van overige textielproducten	2 436 546	207 037	186 941	223 102
17.6	- Vervaardiging van gebreide en gehaakte stoffen	80 679	5 333	5 058	5 882

(1) Leveringen m.i.v. de industriële behandelingen en diensten en aan het buitenland geleverd maakloonwerk.

PRODCOM - Leveringen per activiteit

Waarde van de industriële productie (1) volgens de hoofdactiviteit van de vestiging (voorlopige cijfers in 1 000 €) - vervolg

NACE Code	Activiteit	2003	2004		
			April	Mei	Juni
17.7	- Vervaardiging van gebreide en gehaakte artikelen	60 529	2 526	2 483	3 857
18	Vervaardiging van kleding en bontnijverheid	441 608	30 052	22 615	28 559
19	Leernijverheid en vervaardiging van schoeisel	125 879	10 607	9 522	11 643
19.A	- Looien, bereiden en vervaardiging van lederen artikelen, behalve schoeisel (19.A = 19.1 + 19.2)	103 621	9 195	8 165	9 483
19.3	- Vervaardiging van schoeisel	22 258	1 412	1 357	2 159
20	Houtindustrie en vervaardiging van artikelen van hout en van kurk, exclusief meubelen; vervaardiging van	2 261 887	213 267	193 497	243 067
20.1	- Zagen en schaven van hout, impregneren van hout	398 512	41 611	38 206	46 805
20.2	- Vervaardiging van panelen en platen van hout	1 160 761	109 459	97 131	125 396
20.3	- Vervaardiging van schrijn- en timmerwerk	429 255	38 358	36 782	45 850
20.4	- Vervaardiging van houten emballage	221 193	19 742	17 577	20 440
20.5	- Vervaardiging van overige artikelen van hout, van kurk en riet en van vlechtwerk	52 165	4 097	3 801	4 575
21	Vervaardiging van pulp, papier en papierwaren	3 745 508	333 822	296 171	343 784
21.1	- Vervaardiging van papierpulp, papier en karton	1 683 247	154 164	135 726	158 174
21.2	- Vervaardiging van artikelen van papier en karton	2 062 261	179 658	160 445	185 610
22	Uitgeverijen, drukkerijen en reproductie van opgenomen media	4 603 024	372 907	390 503	410 679
22.A	- Uitgeverijen en reproductie van opgenomen media (22.A = 22.1 + 22.3)	2 138 724	164 401	196 872	191 560
22.2	- Drukkerijen en diensten in verband met drukkerijen	2 464 299	208 506	193 631	219 119
24	Vervaardiging van chemische producten	27 294 986	2 362 232	2 203 693	2 554 270
24.1	- Vervaardiging van chemische basisproducten	15 959 503	1 449 752	1 429 425	1 597 721
24.2	- Vervaardiging van verdelgingsmiddelen en van andere chemische producten voor de landbouw	707 497	86 843	46 458	79 413
24.3	- Vervaardiging van verf, vernis e.d., drukinkt en mastiek	902 018	79 428	74 737	88 962
24.4	- Vervaardiging van farmaceutische en van chemische en botanische producten voor medicinaal gebruik	5 407 726	384 313	316 275	386 123

PRODCOM - Leveringen per activiteit

Waarde van de industriële productie (1) volgens de hoofdactiviteit van de vestiging (voorlopige cijfers in 1 000 €) - vervolg

NACE Code	Activiteit	2003	2004		
			April	Mei	Juni
24.5	- Vervaardiging van zeep, wasmiddelen, poets- en reinigingsmiddelen, parfums en cosmetische artikelen	1 174 859	103 497	92 264	115 163
24.6	- Vervaardiging van overige chemische producten	2 658 783	214 506	204 991	239 743
24.7	- Vervaardiging van synthetische en kunstmatige vezels	484 599	43 893	39 544	47 144
25	Vervaardiging van producten van rubber en kunststof	4 689 790	418 321	383 591	457 127
25.1	- Vervaardiging van producten van rubber	463 421	37 535	36 162	43 352
25.2	- Vervaardiging van producten van kunststof	4 226 369	380 786	347 429	413 775
26	Vervaardiging van overige niet-metaalhoudende minerale producten	5 105 244	465 942	429 462	531 117
26.1	- Vervaardiging van glas en glaswerk	1 719 235	146 481	128 715	156 195
26.A	- Vervaardiging van keramische tegels, plavuizen, behalve dakpannen en bakstenen (26.A = 26.2 + 26.3)	151 114	13 321	11 403	13 468
26.4	- Vervaardiging van dakpannen, bakstenen, tegels en overige producten voor de bouw van gebakken klei	283 610	28 146	26 600	33 379
26.5	- Vervaardiging van cement, kalk en gips	677 609	61 160	54 340	70 104
26.6	- Vervaardiging van artikelen van beton, gips en cement	1 749 023	168 508	159 986	197 464
26.7	- Houwen, bewerken en afwerken van bouw- en siersteen	208 757	18 283	18 940	24 418
26.8	- Vervaardiging van overige niet-metaalhoudende minerale producten	315 897	30 044	29 479	36 089
2E	Metallurgie (2E = 27 behalve Staalindustrie Verbond)	4 622 809			
27	Vervaardiging van metalen in primaire vorm		1 109 243	1 055 224	1 107 741
27.A	- Vervaardiging van ijzer, staal en ferrolegeringen (behalve Staalindus. Verbond) buizen inbegrepen (27.A = 27.1 + 27.2)	353 566			
27.1	- Vervaardiging van ijzer en staal en van ferrolegeringen		614 741	599 648	598 759
27.2	- Vervaardiging van buizen		18 735	16 173	20 043
27.3	- Overige eerste verwerking van ijzer en staal	919 570	100 247	93 431	115 741
27.4	- Productie van non-ferrometalen	3 088 194	351 522	325 074	348 088
27.5	- Gieten van metalen	261 479	23 998	20 898	25 109

(1) Leveringen m.i.v. de industriële behandelingen en diensten en aan het buitenland geleverd maakloonwerk.

PRODCOM - Leveringen per activiteit

Waarde van de industriële productie (1) volgens de hoofdactiviteit van de vestiging (voorlopige cijfers in 1 000 €) - vervolg

NACE Code	Activiteit	2003	2004		
			April	Mei	Juni
28	Vervaardiging van producten van metaal	7 124 518	637 722	601 141	727 659
28.1	- Vervaardiging van metalen constructiewerken voor de bouw	2 428 413	211 085	208 663	259 176
28.2	- Vervaardiging van tanks, reservoirs en bergingsmiddelen, van metaal; vervaardiging van radiatoren en ketels	902 188	67 276	71 174	80 541
28.3	- Vervaardiging van stoomketels	443 657	39 196	32 586	34 396
28.4	- Smeden, persen, stampen en profielwalsen van metaal; poedermetallurgie	226 205	25 150	23 751	27 831
28.5	- Oppervlaktebehandeling en bekleding van metaal; algemene metaalbewerking	1 299 287	116 862	106 315	133 586
28.6	- Vervaardiging van scharen, messen, bestekken, gereedschap en ijzerwaren	417 788	37 241	32 868	40 018
28.7	- Vervaardiging van overige producten van metaal	1 406 979	140 912	125 783	152 111
29	Vervaardiging van machines, apparaten en werktuigen, n.e.g.	7 271 180	633 680	601 566	719 357
29.1	- Vervaardiging van machines voor de productie en toepassing van mechanische energie, exclusief motoren voor	1 626 931	151 987	142 632	166 881
29.2	- Vervaardiging van overige machines voor algemeen gebruik	2 198 619	198 024	192 676	212 767
29.3	- Vervaardiging van machines voor de landbouw en de bosbouw	586 381	52 949	52 896	56 439
29.4	- Vervaardiging van gereedschapswerktuigen	269 859	20 517	20 111	24 710
29.5	- Vervaardiging van overige machines voor specifieke doeleinden	2 070 635	175 496	162 055	209 953
29.6	- Vervaardiging van wapens en munitie	274 462	14 199	12 386	24 724
29.7	- Vervaardiging van huishoudapparaten	244 292	20 506	18 810	23 884
30	Vervaardiging van kantoormachines en computers	322 411	23 183	24 808	30 502
31	Vervaardiging van elektrische machines en apparaten	3 847 805	340 092	317 563	377 326
31.1	- Vervaardiging van elektromotoren en van elektrische generatoren en transformatoren	558 217	44 928	43 259	60 076
31.2	- Vervaardiging van schakel- en verdeelinrichtingen	823 224	78 669	60 259	78 064
31.3	- Vervaardiging van geïsoleerde kabels en draad	428 943	41 216	34 549	42 379
31.4	- Vervaardiging van accumulatoren en elektrische batterijen	245 887	18 449	18 812	22 289

PRODCOM - Leveringen per activiteit

Waarde van de industriële productie (1) volgens de hoofdactiviteit van de vestiging (voorlopige cijfers in 1 000 €) - vervolg

NACE Code	Activiteit	2003	2004		
			April	Mei	Juni
31.5	- Vervaardiging van elektrische lampen en verlichtingsapparaten	586 653	56 069	46 709	53 694
31.6	- Vervaardiging van overige elektrische benodigdheden	1 204 881	100 760	113 975	120 824
32	Vervaardiging van audio-, video- en telecommunicatieapparatuur	2 532 619	201 401	192 048	223 352
32.1	- Vervaardiging van elektronische onderdelen	488 320	47 293	42 737	51 128
32.2	- Vervaardiging van zendapparatuur voor televisie en radio en van apparatuur voor lijntelefonie en lijntelegrafie		75 225	66 802	80 008
32.3	- Vervaardiging van audio- en videoapparatuur		78 883	82 509	92 216
32.A	- Vervaardiging van audio-, video- en telecommunicatieapparatuur (32.A = 32.2 + 32.3)	2 044 299			
33	Vervaardiging van medische apparatuur en instrumenten, van precisie- en optische instrumenten en van uurwerken	886 973	83 524	78 809	98 495
33.1	- Vervaardiging van medische apparatuur en instrumenten en van orthopedische artikelen	215 075	19 260	16 726	19 538
33.2	- Vervaardiging van meet-, regel-, navigatie- en controleapparatuur	522 639	46 113	43 716	57 627
33.3	- Vervaardiging van apparaten voor de bewaking van industriële processen	87 719	14 272	13 886	15 660
33.4	- Vervaardiging van optische instrumenten en van foto- en filmapparatuur	56 000	3 434	3 871	4 989
33.5	- Vervaardiging van uurwerken	5 540	446	610	682
34	Vervaardiging en assemblage van auto's, aanhangwagens en opleggers	14 933 039	1 429 475	1 216 983	1 570 127
34.1	- Vervaardiging en assemblage van auto's	11 142 655	1 022 390	842 390	1 109 452
34.2	- Vervaardiging van carrosserieën; vervaardiging van aanhangwagens, caravans en opleggers	1 210 496	116 345	103 909	127 826
34.3	- Vervaardiging van onderdelen en accessoires voor motorvoertuigen en motoren daarvan	2 579 888	290 740	270 684	332 849
35	Vervaardiging van overige transportmiddelen	1 242 968	107 820	109 780	129 091
35.1	- Scheepsbouw en -reparatie	134 611	11 472	8 895	13 308
35.4	- Vervaardiging van motorrijwielen en rijwielen	64 576	7 432	6 926	8 252
35.I	- Vervaardiging van lucht-en ruimtevaartuigen en rollend materieel (35.F = 35.2 + 35.3)	1 043 780	88 916	93 959	107 530
36	Vervaardiging van meubelen; overige industrie	2 647 623	211 689	200 684	243 233

(1) Leveringen m.i.v. de industriële behandelingen en diensten en aan het buitenland geleverd maakloonwerk.

PRODCOM - Leveringen per activiteit

Waarde van de industriële productie (1) volgens de hoofdactiviteit van de vestiging (voorlopige cijfers in 1 000 €) - vervolg en einde

NACE Code	Activiteit	2003	2004		
			April	Mei	Juni
36.1	- Vervaardiging van meubelen	2 049 218	174 219	157 102	197 737
36.2	- Bewerking van edelstenen en vervaardiging van juwelen en dergelijke artikelen	368 518	20 138	26 035	27 979
36.3	- Vervaardiging van muziekinstrumenten	1 742			
36.4	- Vervaardiging van sportartikelen	10 304	1 287	996	1 426
36.5	- Vervaardiging van spellen en speelgoed	98 645	7 333	7 961	6 640
36.6	- Diverse industrie, n.e.g.	119 197			
36.A	- Overige industrie, m.i.v. de vervaardiging van muziekinstrumenten (36.A = 36.3 + 36.6)	120 939	8 711	8 590	9 451
	Totaal	118 263 942	11 088 448	10 326 503	12 075 829

PRODCOM - Tewerkstelling, uren en lonen

Tewerkstelling, uren en lonen volgens de hoofdactiviteit van de vestiging (voorlopige cijfers)

NACE Code	Activiteit		2003	2004		
				April	Mei	Juni
14	Overige winning van delfstoffen	Aantal arbeiders	2 381	2 336	2 337	2 346
		Aantal bedienden	784	773	770	768
		Totaal	3 165	3 109	3 107	3 114
		Aantal uren (1)	402 609	435 883	378 390	444 669
		Trimestriële lonen (2)	92 458			22 762
14.1	- Winning van steen	Aantal arbeiders	1 160	1 151	1 165	1 183
		Aantal bedienden	305	306	307	304
		Totaal	1 465	1 457	1 472	1 487
		Aantal uren (1)	185 957	209 931	180 400	212 021
		Trimestriële lonen (2)	45 102			11 233
14.2	- Winning van zand en klei	Aantal arbeiders	1 105	1 084	1 071	1 065
		Aantal bedienden	363	351	349	350
		Totaal	1 469	1 435	1 420	1 415
		Aantal uren (1)	188 206	196 130	171 427	203 873
		Trimestriële lonen (2)	41 239			10 098
14.B	- Overige winning van delfstoffen n.e.g. (14.B = 14.3 + 14.4 + 14.5)	Aantal arbeiders	114	101	101	98
		Aantal bedienden	116	116	114	114
		Totaal	231	217	215	212
		Aantal uren (1)	28 445	29 822	26 563	28 775
		Trimestriële lonen (2)	6 117			1 432
1C	Vervaardiging van voedingsmiddelen en dranken (1C=15 m.u.v. slachterijen en melkerijen)	Aantal arbeiders	46 897	45 895	45 825	46 037
		Aantal bedienden	18 770	18 849	18 900	18 911
		Totaal	65 668	64 744	64 725	64 948
		Aantal uren (1)	8 024 620	7 918 624	7 401 620	8 533 750
		Trimestriële lonen (2)	1 677 696			431 544
15.B	- Productie en verwerking van vlees en vleesproducten (15B= 15.1 m.u.v. slachterijen)	Aantal arbeiders	10 329	9 978	10 003	10 061
		Aantal bedienden	1 861	1 832	1 827	1 828
		Totaal	12 190	11 810	11 830	11 889
		Aantal uren (1)	1 476 818	1 498 432	1 344 211	1 558 610
		Trimestriële lonen (2)	260 493			66 762
15.2	- Verwerking en conservering van vis en vervaardiging van visproducten	Aantal arbeiders	1 067	1 065	1 030	1 038
		Aantal bedienden	442	430	432	436
		Totaal	1 509	1 495	1 462	1 474
		Aantal uren (1)	189 188	194 595	174 258	200 409
		Trimestriële lonen (2)	34 453			8 638
15.3	- Verwerking en conservering van groenten en fruit	Aantal arbeiders	5 317	5 283	5 282	5 304
		Aantal bedienden	1 336	1 408	1 416	1 434
		Totaal	6 654	6 691	6 698	6 738
		Aantal uren (1)	817 726	821 909	761 835	888 703
		Trimestriële lonen (2)	152 325			38 487
15.4	- Vervaardiging van plantaardige en dierlijke oliën en vetten	Aantal arbeiders	703	712	710	705
		Aantal bedienden	584	599	597	595
		Totaal	1 288	1 311	1 307	1 300
		Aantal uren (1)	159 030	170 707	153 937	176 728
		Trimestriële lonen (2)	46 220			12 373
15.C	- Consumptie-ijs (15.C = 15.52)	Aantal arbeiders	1 210	1 257	1 269	1 270
		Aantal bedienden	252	217	218	216
		Totaal	1 462	1 474	1 487	1 486
		Aantal uren (1)	168 917	197 327	195 126	207 492
		Trimestriële lonen (2)	32 224			8 293
15.6	- Vervaardiging van maalderijproducten, zetmeel en zetmeelproducten	Aantal arbeiders	1 963	1 912	1 919	1 943
		Aantal bedienden	1 554	1 521	1 514	1 513
		Totaal	3 518	3 433	3 433	3 456
		Aantal uren (1)	461 761	460 577	438 714	482 544
		Trimestriële lonen (2)	121 682			31 274
15.7	- Vervaardiging van diervoeders	Aantal arbeiders	1 537	1 483	1 481	1 473
		Aantal bedienden	1 400	1 360	1 370	1 369
		Totaal	2 937	2 843	2 851	2 842
		Aantal uren (1)	391 373	392 782	345 301	404 272
		Trimestriële lonen (2)	85 348			20 916

(1) Tot december 1998 uren-arbeiders, vanaf januari 1999 uren gepresteerd door de werknemers (bedienden en arbeiders).

(2) Brutolonen en -weden van de werknemers tewerkgesteld in de industriële afdelingen (in 1 000 €).

PRODCOM - Tewerkstelling, uren en lonen

Tewerkstelling, uren en lonen volgens de hoofdactiviteit van de vestiging (voorlopige cijfers) - vervolg

NACE Code	Activiteit		2003	2004		
				April	Mei	Juni
15.8	- Vervaardiging van overige voedingsmiddelen	Aantal arbeiders	19 766	18 830	18 736	18 829
		Aantal bedienden	7 961	7 929	7 944	7 949
		Totaal	27 728	26 759	26 680	26 778
		Aantal uren (1)	3 284 393	3 159 878	2 884 096	3 368 353
		Trimestriële lonen (2)	664 184			159 196
15.9	- Vervaardiging van dranken	Aantal arbeiders	5 002	5 375	5 395	5 414
		Aantal bedienden	3 376	3 553	3 582	3 571
		Totaal	8 379	8 928	8 977	8 985
		Aantal uren (1)	1 075 409	1 022 417	1 104 142	1 246 639
		Trimestriële lonen (2)	280 768			85 605
16	Vervaardiging van tabaksproducten	Aantal arbeiders	1 411	1 384	1 376	1 372
		Aantal bedienden	446	445	446	446
		Totaal	1 858	1 829	1 822	1 818
		Aantal uren (1)	212 477	222 847	190 324	234 111
		Trimestriële lonen (2)	44 957			11 523
17	Vervaardiging van textiel	Aantal arbeiders	27 464	26 292	26 230	26 206
		Aantal bedienden	5 536	5 365	5 373	5 373
		Totaal	33 001	31 657	31 603	31 579
		Aantal uren (1)	3 800 382	3 807 905	3 495 957	4 194 351
		Trimestriële lonen (2)	644 616			165 545
17.1	- Bewerken en spinnen van textielvezels	Aantal arbeiders	2 823	2 680	2 668	2 660
		Aantal bedienden	276	269	265	267
		Totaal	3 100	2 949	2 933	2 927
		Aantal uren (1)	312 270	333 649	297 835	350 989
		Trimestriële lonen (2)	51 157			13 647
17.2	- Weven van textiel	Aantal arbeiders	6 702	6 421	6 370	6 328
		Aantal bedienden	1 452	1 414	1 417	1 410
		Totaal	8 155	7 835	7 787	7 738
		Aantal uren (1)	938 033	923 972	846 803	988 278
		Trimestriële lonen (2)	167 219			41 910
17.3	- Textielveredeling	Aantal arbeiders	1 983	1 836	1 820	1 822
		Aantal bedienden	429	406	407	403
		Totaal	2 412	2 242	2 227	2 225
		Aantal uren (1)	277 635	268 391	241 515	283 615
		Trimestriële lonen (2)	46 730			11 505
17.4	- Vervaardiging van geconfectioneerde artikelen van textiel, exclusief kleding	Aantal arbeiders	3 231	3 107	3 122	3 133
		Aantal bedienden	735	662	670	667
		Totaal	3 966	3 769	3 792	3 800
		Aantal uren (1)	456 221	467 527	420 456	498 160
		Trimestriële lonen (2)	68 142			17 132
17.5	- Vervaardiging van overige textielproducten	Aantal arbeiders	11 049	10 837	10 851	10 864
		Aantal bedienden	2 392	2 358	2 362	2 371
		Totaal	13 441	13 195	13 213	13 235
		Aantal uren (1)	1 613 023	1 655 661	1 535 793	1 867 676
		Trimestriële lonen (2)	282 792			74 744
17.6	- Vervaardiging van gebreide en gehaakte stoffen	Aantal arbeiders	529	469	470	487
		Aantal bedienden	104	100	99	103
		Totaal	633	569	569	590
		Aantal uren (1)	74 637	65 741	61 790	81 398
		Trimestriële lonen (2)	12 072			2 875
17.7	- Vervaardiging van gebreide en gehaakte artikelen	Aantal arbeiders	1 145	942	929	912
		Aantal bedienden	145	156	153	152
		Totaal	1 291	1 098	1 082	1 064
		Aantal uren (1)	128 560	92 964	91 765	124 235
		Trimestriële lonen (2)	16 503			3 731
18	Vervaardiging van kleding en bontnijverheid	Aantal arbeiders	4 887	4 404	4 372	4 373
		Aantal bedienden	1 708	1 617	1 624	1 620
		Totaal	6 596	6 021	5 996	5 993
		Aantal uren (1)	697 119	616 297	595 778	755 317
		Trimestriële lonen (2)	115 390			28 355

(2) Brutolonen en -weden van de werknemers tewerkgesteld in de industriële afdelingen (in 1 000 €).

PRODCOM - Tewerkstelling, uren en lonen

Tewerkstelling, uren en lonen volgens de hoofdactiviteit van de vestiging (voorlopige cijfers) - vervolg

NACE			2003	2004		
Code	Activiteit			April	Mei	Juni
18.2	- Vervaardiging van overige kleding en toebehoren	Aantal arbeiders	4 621	4 148	4 117	4 118
		Aantal bedienden	1 635	1 547	1 554	1 551
		Totaal	6 256	5 695	5 671	5 669
		Aantal uren (1)	660 983	578 291	560 951	708 805
		Trimestriële lonen (2)	109 714			26 802
19	Leernijverheid en vervaardiging van schoeisel	Aantal arbeiders	1 178	1 099	1 094	1 087
		Aantal bedienden	368	359	364	369
		Totaal	1 546	1 458	1 458	1 456
		Aantal uren (1)	172 769	174 098	163 488	200 696
		Trimestriële lonen (2)	33 611			8 817
19.A	- Looien, bereiden en vervaardiging van lederen artikelen, behalve schoeisel (19.A = 19.1 + 19.2)	Aantal arbeiders	##	##	##	##
		Aantal bedienden	##	##	##	##
		Totaal	1 295	1 231	1 231	1 229
		Aantal uren (1)	147 466	153 211	140 936	171 108
		Trimestriële lonen (2)	29 593			7 883
19.3	- Vervaardiging van schoeisel	Aantal arbeiders	##	##	##	##
		Aantal bedienden	##	##	##	##
		Totaal	250	227	227	227
		Aantal uren (1)	25 302	20 887	22 552	29 588
		Trimestriële lonen (2)	4 018			934
20	Houtindustrie en vervaardiging van artikelen van hout en van kurk, exclusief meubelen; vervaardiging van	Aantal arbeiders	8 311	8 099	8 114	8 118
		Aantal bedienden	2 039	1 986	1 987	1 985
		Totaal	10 350	10 085	10 101	10 103
		Aantal uren (1)	1 337 387	1 400 381	1 280 538	1 514 344
		Trimestriële lonen (2)	225 003			59 108
20.1	- Zagen en schaven van hout, impregneren van hout	Aantal arbeiders	1 388	1 325	1 335	1 334
		Aantal bedienden	315	298	289	288
		Totaal	1 703	1 623	1 624	1 622
		Aantal uren (1)	215 821	224 730	199 444	239 077
		Trimestriële lonen (2)	32 526			8 647
20.2	- Vervaardiging van panelen en platen van hout	Aantal arbeiders	2 891	2 885	2 874	2 858
		Aantal bedienden	694	698	692	696
		Totaal	3 585	3 583	3 566	3 554
		Aantal uren (1)	492 515	527 974	493 234	542 541
		Trimestriële lonen (2)	90 789			23 601
20.3	- Vervaardiging van schrijn- en timmerwerk	Aantal arbeiders	2 827	2 722	2 739	2 737
		Aantal bedienden	672	655	672	663
		Totaal	3 500	3 377	3 411	3 400
		Aantal uren (1)	434 642	447 140	414 690	518 145
		Trimestriële lonen (2)	70 458			18 834
20.4	- Vervaardiging van houten emballage	Aantal arbeiders	786	784	777	800
		Aantal bedienden	137	123	123	126
		Totaal	923	907	900	926
		Aantal uren (1)	116 893	123 916	108 099	133 266
		Trimestriële lonen (2)	18 778			5 001
20.5	- Vervaardiging van overige artikelen van hout, van kurk en riet en van vlechtwerk	Aantal arbeiders	417	383	389	389
		Aantal bedienden	219	212	211	212
		Totaal	637	595	600	601
		Aantal uren (1)	77 515	76 621	65 071	81 315
		Trimestriële lonen (2)	12 452			3 024
21	Vervaardiging van pulp, papier en papierwaren	Aantal arbeiders	11 472	11 119	11 089	11 132
		Aantal bedienden	3 825	3 714	3 740	3 741
		Totaal	15 298	14 833	14 829	14 873
		Aantal uren (1)	1 920 462	1 953 301	1 745 810	2 037 942
		Trimestriële lonen (2)	450 572			111 844
21.1	- Vervaardiging van papierpulp, papier en karton	Aantal arbeiders	3 414	3 178	3 183	3 184
		Aantal bedienden	1 406	1 320	1 348	1 342
		Totaal	4 821	4 498	4 531	4 526
		Aantal uren (1)	600 622	585 729	546 751	596 719
		Trimestriële lonen (2)	170 361			42 052

(1) Tot december 1998 uren-arbeiders, vanaf januari 1999 uren gepresteerd door de werknemers (bedienden en arbeiders).

(2) Brutolonen en -weden van de werknemers tewerkgesteld in de industriële afdelingen (in 1 000 €).

PRODCOM - Tewerkstelling, uren en lonen

Tewerkstelling, uren en lonen volgens de hoofdactiviteit van de vestiging (voorlopige cijfers) - vervolg

NACE Code	Activiteit		2003	2004		
				April	Mei	Juni
21.2	- Vervaardiging van artikelen van papier en karton	Aantal arbeiders	8 058	7 941	7 906	7 948
		Aantal bedienden	2 418	2 394	2 392	2 399
		Totaal	10 476	10 335	10 298	10 347
		Aantal uren (1)	1 319 839	1 367 572	1 199 059	1 441 223
		Trimestriële lonen (2)	280 212			69 792
22	Uitgeverijen, drukkerijen en reproductie van opgenomen media	Aantal arbeiders	11 479	11 116	11 101	11 111
		Aantal bedienden	14 407	14 119	14 101	14 138
		Totaal	25 887	25 235	25 202	25 249
		Aantal uren (1)	3 305 107	3 349 238	3 038 844	3 480 140
		Trimestriële lonen (2)	821 197			202 223
22.A	- Uitgeverijen en reproductie van opgenomen media (22.A = 22.1 + 22.3)	Aantal arbeiders	1 552	1 471	1 465	1 454
		Aantal bedienden	9 209	9 020	9 011	9 037
		Totaal	10 761	10 491	10 476	10 491
		Aantal uren (1)	1 408 087	1 399 177	1 303 104	1 447 324
		Trimestriële lonen (2)	391 796			95 850
22.2	- Drukkerijen en diensten in verband met drukkerijen	Aantal arbeiders	9 926	9 645	9 636	9 657
		Aantal bedienden	5 198	5 099	5 090	5 101
		Totaal	15 125	14 744	14 726	14 758
		Aantal uren (1)	1 897 020	1 950 061	1 735 740	2 032 816
		Trimestriële lonen (2)	429 401			106 373
24	Vervaardiging van chemische producten	Aantal arbeiders	29 542	28 645	28 620	28 605
		Aantal bedienden	36 031	35 802	35 714	35 737
		Totaal	65 574	64 447	64 334	64 342
		Aantal uren (1)	8 426 685	8 492 826	7 749 679	8 804 525
		Trimestriële lonen (2)	2 721 211			676 843
24.1	- Vervaardiging van chemische basisproducten	Aantal arbeiders	13 309	12 843	12 821	12 815
		Aantal bedienden	14 326	14 525	14 485	14 477
		Totaal	27 635	27 368	27 306	27 292
		Aantal uren (1)	3 525 699	3 547 657	3 321 186	3 645 484
		Trimestriële lonen (2)	1 214 167			312 405
24.2	- Vervaardiging van verdelgingsmiddelen en van andere chemische producten voor de landbouw	Aantal arbeiders	572	536	559	558
		Aantal bedienden	722	729	731	728
		Totaal	1 294	1 265	1 290	1 286
		Aantal uren (1)	169 583	173 073	169 679	171 156
		Trimestriële lonen (2)	54 056			13 547
24.3	- Vervaardiging van verf, vernis e.d., drukinkt en mastiek	Aantal arbeiders	1 402	1 314	1 315	1 330
		Aantal bedienden	2 024	1 978	1 959	1 979
		Totaal	3 426	3 292	3 274	3 309
		Aantal uren (1)	490 854	490 822	443 333	507 565
		Trimestriële lonen (2)	128 425			33 330
24.4	- Vervaardiging van farmaceutische en van chemische en botanische producten voor medicinaal gebruik	Aantal arbeiders	5 525	5 395	5 413	5 380
		Aantal bedienden	11 433	11 214	11 212	11 216
		Totaal	16 959	16 609	16 625	16 596
		Aantal uren (1)	2 221 125	2 225 135	1 960 938	2 332 277
		Trimestriële lonen (2)	724 692			160 890
24.5	- Vervaardiging van zeep, wasmiddelen, poets- en reinigingsmiddelen, parfums en cosmetische artikelen	Aantal arbeiders	2 845	2 836	2 806	2 821
		Aantal bedienden	1 562	1 568	1 558	1 567
		Totaal	4 408	4 404	4 364	4 388
		Aantal uren (1)	555 071	569 918	526 622	599 159
		Trimestriële lonen (2)	125 945			31 841
24.6	- Vervaardiging van overige chemische producten	Aantal arbeiders	3 998	3 938	3 928	3 929
		Aantal bedienden	5 468	5 310	5 295	5 301
		Totaal	9 467	9 248	9 223	9 230
		Aantal uren (1)	1 186 421	1 205 633	1 049 579	1 261 426
		Trimestriële lonen (2)	413 574			109 598
24.7	- Vervaardiging van synthetische en kunstmatige vezels	Aantal arbeiders	1 888	1 783	1 778	1 772
		Aantal bedienden	494	478	474	469
		Totaal	2 382	2 261	2 252	2 241
		Aantal uren (1)	277 930	280 588	278 342	287 458
		Trimestriële lonen (2)	60 352			15 233

(2) Brutolonen en -weden van de werknemers tewerkgesteld in de industriële afdelingen (in 1 000 €).

PRODCOM - Tewerkstelling, uren en lonen

Tewerkstelling, uren en lonen volgens de hoofdactiviteit van de vestiging (voorlopige cijfers) - vervolg

NACE Code	Activiteit		2003	2004		
				April	Mei	Juni
25	Vervaardiging van producten van rubber en kunststof	Aantal arbeiders	18 141	17 487	17 504	17 489
		Aantal bedienden	7 561	7 598	7 599	7 588
		Totaal	25 703	25 085	25 103	25 077
		Aantal uren (1)	3 262 132	3 378 273	3 063 880	3 672 902
		Trimestriële lonen (2)	721 051			184 929
25.1	- Vervaardiging van producten van rubber	Aantal arbeiders	2 034	1 924	1 907	1 900
		Aantal bedienden	859	846	847	847
		Totaal	2 893	2 770	2 754	2 747
		Aantal uren (1)	361 610	353 318	318 109	388 837
		Trimestriële lonen (2)	84 820			21 044
25.2	- Vervaardiging van producten van kunststof	Aantal arbeiders	16 107	15 563	15 597	15 589
		Aantal bedienden	6 702	6 752	6 752	6 741
		Totaal	22 810	22 315	22 349	22 330
		Aantal uren (1)	2 900 521	3 024 955	2 745 771	3 284 065
		Trimestriële lonen (2)	636 231			163 885
26	Vervaardiging van overige niet-metaalhoudende minerale producten	Aantal arbeiders	21 689	21 045	21 070	21 127
		Aantal bedienden	6 895	6 837	6 828	6 821
		Totaal	28 585	27 882	27 898	27 948
		Aantal uren (1)	3 621 742	3 797 224	3 419 571	4 055 143
		Trimestriële lonen (2)	798 077			201 950
26.1	- Vervaardiging van glas en glaswerk	Aantal arbeiders	7 795	7 558	7 587	7 636
		Aantal bedienden	2 466	2 436	2 432	2 436
		Totaal	10 262	9 994	10 019	10 072
		Aantal uren (1)	1 284 034	1 347 767	1 226 852	1 409 097
		Trimestriële lonen (2)	297 908			74 914
26.A	- Vervaardiging van keramische tegels, plavuizen, behalve dakpannen en bakstenen (26.A = 26.2 + 26.3)	Aantal arbeiders	972	859	873	869
		Aantal bedienden	267	236	238	236
		Totaal	1 239	1 095	1 111	1 105
		Aantal uren (1)	154 639	146 837	130 680	153 515
		Trimestriële lonen (2)	32 993			7 855
26.4	- Vervaardiging van dakpannen, bakstenen, tegels en overige producten voor de bouw van gebakken klei	Aantal arbeiders	1 638	1 632	1 613	1 609
		Aantal bedienden	306	314	315	317
		Totaal	1 944	1 946	1 928	1 926
		Aantal uren (1)	254 520	270 356	247 180	276 211
		Trimestriële lonen (2)	49 099			12 741
26.5	- Vervaardiging van cement, kalk en gips	Aantal arbeiders	1 259	1 219	1 206	1 193
		Aantal bedienden	774	781	779	778
		Totaal	2 034	2 000	1 985	1 971
		Aantal uren (1)	266 867	264 300	243 159	272 499
		Trimestriële lonen (2)	83 293			19 039
26.6	- Vervaardiging van artikelen van beton, gips en cement	Aantal arbeiders	8 041	7 813	7 827	7 843
		Aantal bedienden	2 351	2 335	2 330	2 329
		Totaal	10 392	10 148	10 157	10 172
		Aantal uren (1)	1 315 269	1 406 870	1 245 694	1 538 399
		Trimestriële lonen (2)	268 107			69 802
26.7	- Houwen, bewerken en afwerken van bouw- en siersteen	Aantal arbeiders	1 138	1 151	1 154	1 151
		Aantal bedienden	354	361	358	358
		Totaal	1 493	1 512	1 512	1 509
		Aantal uren (1)	196 177	207 254	186 923	230 703
		Trimestriële lonen (2)	32 487			8 885
26.8	- Vervaardiging van overige niet-metaalhoudende minerale producten	Aantal arbeiders	844	813	810	826
		Aantal bedienden	374	374	376	367
		Totaal	1 218	1 187	1 186	1 193
		Aantal uren (1)	150 234	153 840	139 083	174 719
		Trimestriële lonen (2)	34 191			8 716
2E	Metallurgie (2E = 27 behalve Staalindustrie Verbond)	Aantal arbeiders	11 165			
		Aantal bedienden	4 467			
		Totaal	15 632			
		Aantal uren (1)	1 933 616			
		Trimestriële lonen (2)	486 009			

(1) Tot december 1998 uren-arbeiders, vanaf januari 1999 uren gepresteerd door de werknemers (bedienden en arbeiders).

(2) Brutolonen en -weden van de werknemers tewerkgesteld in de industriële afdelingen (in 1 000 €).

PRODCOM - Tewerkstelling, uren en lonen

Tewerkstelling, uren en lonen volgens de hoofdactiviteit van de vestiging (voorlopige cijfers) - vervolg

NACE Code	Activiteit		2003	2004		
				April	Mei	Juni
27	Vervaardiging van metalen in primaire vorm	Aantal arbeiders		23 030	22 988	22 958
		Aantal bedienden		9 434	9 445	9 437
		Totaal		32 464	32 433	32 395
		Aantal uren (1)		4 324 879	4 034 678	4 479 532
		Trimestriële lonen (2)				293 756
27.1	- Vervaardiging van ijzer en staal en van ferroleringen (behalve Staalindustrie Verbond)	Aantal arbeiders	258			
		Aantal bedienden	110			
		Totaal	369			
		Aantal uren (1)	46 164			
		Trimestriële lonen (2)	11 926			
27.A	- Vervaardiging van ijzer, staal en ferrolegeringen (behalve Staalindus. Verbond) buizen inbegrepen (27.A = 27.1 + 27.2)	Aantal arbeiders	970			
		Aantal bedienden	284			
		Totaal	1 254			
		Aantal uren (1)	150 267			
		Trimestriële lonen (2)	34 034			
27.1	- Vervaardiging van ijzer en staal en van ferrolegeringen	Aantal arbeiders		12 412	12 373	12 342
		Aantal bedienden		5 204	5 208	5 214
		Totaal		17 616	17 581	17 556
		Aantal uren (1)		2 352 988	2 266 791	2 440 403
		Trimestriële lonen (2)				177 804
27.2	- Vervaardiging van buizen	Aantal arbeiders	711	721	714	713
		Aantal bedienden	173	162	165	165
		Totaal	885	883	879	878
		Aantal uren (1)	104 102	112 960	96 180	119 204
		Trimestriële lonen (2)	22 108			5 535
27.3	- Overige eerste verwerking van ijzer en staal	Aantal arbeiders	2 806	2 736	2 735	2 736
		Aantal bedienden	1 159	1 101	1 102	1 092
		Totaal	3 965	3 837	3 837	3 828
		Aantal uren (1)	491 394	522 312	458 160	546 607
		Trimestriële lonen (2)	128 517			30 655
27.4	- Productie van non-ferrometalen	Aantal arbeiders	5 798	5 652	5 661	5 661
		Aantal bedienden	2 646	2 606	2 608	2 605
		Totaal	8 444	8 258	8 269	8 266
		Aantal uren (1)	1 045 489	1 081 731	1 001 443	1 105 560
		Trimestriële lonen (2)	270 401			66 760
27.5	- Gieten van metalen	Aantal arbeiders	1 589	1 509	1 505	1 506
		Aantal bedienden	377	361	362	361
		Totaal	1 967	1 870	1 867	1 867
		Aantal uren (1)	246 465	254 888	212 104	267 758
		Trimestriële lonen (2)	53 057			13 003
28	Vervaardiging van producten van metaal	Aantal arbeiders	39 044	38 048	38 044	38 168
		Aantal bedienden	11 778	11 479	11 487	11 505
		Totaal	50 822	49 527	49 531	49 673
		Aantal uren (1)	6 350 156	6 596 382	5 821 206	7 122 354
		Trimestriële lonen (2)	1 269 621			312 700
28.1	- Vervaardiging van metalen constructiewerken voor de bouw	Aantal arbeiders	13 908	13 382	13 377	13 389
		Aantal bedienden	3 976	3 872	3 880	3 886
		Totaal	17 885	17 254	17 257	17 275
		Aantal uren (1)	2 247 396	2 309 653	2 043 069	2 505 494
		Trimestriële lonen (2)	418 138			104 299
28.2	- Vervaardiging van tanks, reservoirs en bergingsmiddelen, van metaal; vervaardiging van radiatoren en ketels	Aantal arbeiders	4 747	4 674	4 670	4 695
		Aantal bedienden	1 788	1 832	1 840	1 848
		Totaal	6 535	6 506	6 510	6 543
		Aantal uren (1)	826 272	854 634	754 881	932 968
		Trimestriële lonen (2)	179 494			46 818
28.3	- Vervaardiging van stoomketels	Aantal arbeiders	3 222	2 823	2 795	2 773
		Aantal bedienden	842	750	745	745
		Totaal	4 064	3 573	3 540	3 518
		Aantal uren (1)	478 843	465 394	395 632	467 091
		Trimestriële lonen (2)	100 594			21 515

(2) Brutolonen en -weden van de werknemers tewerkgesteld in de industriële afdelingen (in 1 000 €).

PRODCOM - Tewerkstelling, uren en lonen

Tewerkstelling, uren en lonen volgens de hoofdactiviteit van de vestiging (voorlopige cijfers) - vervolg

NACE Code	Activiteit		2003	2004		
				April	Mei	Juni
28.4	- Smeden, persen, stampen en profielwalsen van metaal; poedermetallurgie	Aantal arbeiders	939	973	963	962
		Aantal bedienden	269	254	253	254
		Totaal	1 209	1 227	1 216	1 216
		Aantal uren (1)	156 219	171 486	148 005	173 954
		Trimestriële lonen (2)	29 468			7 833
28.5	- Oppervlaktebehandeling en bekleding van metaal; algemene metaalbewerking	Aantal arbeiders	7 699	7 969	8 015	8 148
		Aantal bedienden	1 959	1 951	1 949	1 948
		Totaal	9 659	9 920	9 964	10 096
		Aantal uren (1)	1 199 059	1 323 151	1 178 126	1 456 983
		Trimestriële lonen (2)	236 261			58 790
28.6	- Vervaardiging van scharen, messen, bestekken, gereedschap en ijzerwaren	Aantal arbeiders	1 994	1 909	1 910	1 907
		Aantal bedienden	855	809	810	815
		Totaal	2 849	2 718	2 720	2 722
		Aantal uren (1)	368 719	371 951	326 466	400 015
		Trimestriële lonen (2)	80 867			18 864
28.7	- Vervaardiging van overige producten van metaal	Aantal arbeiders	6 534	6 318	6 314	6 294
		Aantal bedienden	2 085	2 011	2 010	2 009
		Totaal	8 619	8 329	8 324	8 303
		Aantal uren (1)	1 073 645	1 100 113	975 027	1 185 849
		Trimestriële lonen (2)	224 799			54 581
29	Vervaardiging van machines, apparaten en werktuigen, n.e.g.	Aantal arbeiders	30 028	29 276	29 263	29 363
		Aantal bedienden	14 913	14 724	14 719	14 730
		Totaal	44 941	44 000	43 982	44 093
		Aantal uren (1)	5 702 523	5 962 541	5 298 233	6 323 772
		Trimestriële lonen (2)	1 270 227			314 544
29.1	- Vervaardiging van machines voor de productie en toepassing van mechanische energie, exclusief motoren voor	Aantal arbeiders	4 589	4 653	4 679	4 727
		Aantal bedienden	3 147	3 154	3 172	3 174
		Totaal	7 736	7 807	7 851	7 901
		Aantal uren (1)	975 579	1 045 774	921 496	1 086 280
		Trimestriële lonen (2)	245 506			60 358
29.2	- Vervaardiging van overige machines voor algemeen gebruik	Aantal arbeiders	8 735	8 525	8 518	8 512
		Aantal bedienden	4 586	4 513	4 498	4 503
		Totaal	13 321	13 038	13 016	13 015
		Aantal uren (1)	1 748 884	1 807 011	1 612 434	1 922 057
		Trimestriële lonen (2)	369 665			91 822
29.3	- Vervaardiging van machines voor de landbouw en de bosbouw	Aantal arbeiders	2 660	2 367	2 287	2 278
		Aantal bedienden	796	759	749	748
		Totaal	3 456	3 126	3 036	3 026
		Aantal uren (1)	448 714	441 910	380 732	452 080
		Trimestriële lonen (2)	83 924			19 578
29.4	- Vervaardiging van gereedschapswerktuigen	Aantal arbeiders	1 316	1 240	1 225	1 239
		Aantal bedienden	625	597	597	601
		Totaal	1 941	1 837	1 822	1 840
		Aantal uren (1)	244 385	245 268	215 167	262 668
		Trimestriële lonen (2)	51 756			12 733
29.5	- Vervaardiging van overige machines voor specifieke doeleinden	Aantal arbeiders	10 094	9 827	9 894	9 942
		Aantal bedienden	4 561	4 488	4 484	4 481
		Totaal	14 656	14 315	14 378	14 423
		Aantal uren (1)	1 817 812	1 919 193	1 719 239	2 070 214
		Trimestriële lonen (2)	411 910			100 250
29.6	- Vervaardiging van wapens en munitie	Aantal arbeiders	1 098	1 097	1 088	1 092
		Aantal bedienden	683	698	702	699
		Totaal	1 781	1 795	1 790	1 791
		Aantal uren (1)	214 619	231 179	206 005	237 891
		Trimestriële lonen (2)	57 235			17 051
29.7	- Vervaardiging van huishoudapparaten	Aantal arbeiders	1 533	1 567	1 572	1 573
		Aantal bedienden	513	515	517	524
		Totaal	2 046	2 082	2 089	2 097
		Aantal uren (1)	252 527	272 206	243 160	292 582
		Trimestriële lonen (2)	50 231			12 752

(1) Tot december 1998 uren-arbeiders, vanaf januari 1999 uren gepresteerd door de werknemers (bedienden en arbeiders).

(2) Brutolonen en -weden van de werknemers tewerkgesteld in de industriële afdelingen (in 1 000 €).

PRODCOM - Tewerkstelling, uren en lonen

Tewerkstelling, uren en lonen volgens de hoofdactiviteit van de vestiging (voorlopige cijfers) - vervolg

NACE			2003	2004		
Code	Activiteit			April	Mei	Juni
30	Vervaardiging van kantoor­machines en computers	Aantal arbeiders	434	391	397	397
		Aantal bedienden	1 337	1 315	1 281	1 275
		Totaal	1 771	1 706	1 678	1 672
		Aantal uren (1)	234 620	239 516	210 982	247 694
		Trimestriële lonen (2)	64 329			14 923
31	Vervaardiging van elektrische machines en apparaten	Aantal arbeiders	16 617	15 884	15 816	15 846
		Aantal bedienden	9 231	8 947	8 907	8 904
		Totaal	25 848	24 831	24 723	24 750
		Aantal uren (1)	3 236 945	3 321 963	2 901 427	3 538 717
		Trimestriële lonen (2)	748 921			186 333
31.1	- Vervaardiging van elektromotoren en van elektrische generatoren en transformatoren	Aantal arbeiders	1 842	1 634	1 603	1 591
		Aantal bedienden	1 719	1 544	1 526	1 519
		Totaal	3 561	3 178	3 129	3 110
		Aantal uren (1)	434 804	421 665	369 890	462 369
		Trimestriële lonen (2)	118 464			27 370
31.2	- Vervaardiging van schakel- en verdeelinrichtingen	Aantal arbeiders	4 505	4 385	4 319	4 322
		Aantal bedienden	2 396	2 355	2 335	2 336
		Totaal	6 902	6 740	6 654	6 658
		Aantal uren (1)	867 620	882 291	759 284	926 371
		Trimestriële lonen (2)	195 556			48 426
31.3	- Vervaardiging van geïsoleerde kabels en draad	Aantal arbeiders	1 498	1 401	1 398	1 395
		Aantal bedienden	556	542	541	542
		Totaal	2 054	1 943	1 939	1 937
		Aantal uren (1)	249 600	265 617	228 154	247 585
		Trimestriële lonen (2)	61 340			15 535
31.4	- Vervaardiging van accumulatoren en elektrische batterijen	Aantal arbeiders	1 073	1 051	1 052	1 065
		Aantal bedienden	303	295	289	285
		Totaal	1 376	1 346	1 341	1 350
		Aantal uren (1)	153 909	154 825	139 613	172 896
		Trimestriële lonen (2)	41 261			10 364
31.5	- Vervaardiging van elektrische lampen en verlichtingsapparaten	Aantal arbeiders	3 350	3 311	3 316	3 317
		Aantal bedienden	1 540	1 546	1 559	1 562
		Totaal	4 891	4 857	4 875	4 879
		Aantal uren (1)	657 369	693 321	611 841	747 175
		Trimestriële lonen (2)	124 396			33 090
31.6	- Vervaardiging van overige elektrische benodigdheden	Aantal arbeiders	4 347	4 102	4 128	4 156
		Aantal bedienden	2 714	2 665	2 657	2 660
		Totaal	7 061	6 767	6 785	6 816
		Aantal uren (1)	873 641	904 244	792 645	982 321
		Trimestriële lonen (2)	207 904			51 548
32	Vervaardiging van audio-, video- en telecommunicatieapparatuur	Aantal arbeiders	4 647	4 147	4 218	4 220
		Aantal bedienden	6 525	5 754	5 759	5 700
		Totaal	11 172	9 901	9 977	9 920
		Aantal uren (1)	1 398 615	1 329 220	1 204 945	1 382 214
		Trimestriële lonen (2)	443 801			91 917
32.1	- Vervaardiging van elektronische onderdelen	Aantal arbeiders	2 126	2 057	2 043	2 047
		Aantal bedienden	1 156	1 165	1 165	1 171
		Totaal	3 283	3 222	3 208	3 218
		Aantal uren (1)	407 251	416 727	378 191	453 574
		Trimestriële lonen (2)	101 756			24 410
32.2	- Vervaardiging van zendapparatuur voor televisie en radio en van apparatuur voor lijntelefonie en lijntelegrafie	Aantal arbeiders	802	676	681	671
		Aantal bedienden	3 460	2 839	2 844	2 787
		Totaal	4 263	3 515	3 525	3 458
		Aantal uren (1)	544 720	498 935	470 866	500 497
		Trimestriële lonen (2)	219 259			41 192
32.3	- Vervaardiging van audio- en videoapparatuur	Aantal arbeiders	1 719	1 414	1 494	1 502
		Aantal bedienden	1 907	1 750	1 750	1 742
		Totaal	3 626	3 164	3 244	3 244
		Aantal uren (1)	446 643	413 558	355 888	428 143
		Trimestriële lonen (2)	122 786			26 316

(2) Brutolonen en -weden van de werknemers tewerkgesteld in de industriële afdelingen (in 1 000 €).

PRODCOM - Tewerkstelling, uren en lonen

Tewerkstelling, uren en lonen volgens de hoofdactiviteit van de vestiging (voorlopige cijfers) - vervolg

NACE Code	Activiteit		2003	2004		
				April	Mei	Juni
32.A	- Vervaardiging van audio-, video- en telecommunicatieapparatuur (32.A = 32.2 + 32.3)	Aantal arbeiders	2 521			
		Aantal bedienden	5 368			
		Totaal	7 889			
		Aantal uren (1)	991 363			
		Trimestriële lonen (2)	342 045			
33	Vervaardiging van medische apparatuur en instrumenten, van precisie- en optische instrumenten en van uurwerken	Aantal arbeiders	3 591	3 499	3 511	3 536
		Aantal bedienden	3 515	3 441	3 429	3 457
		Totaal	7 106	6 940	6 940	6 993
		Aantal uren (1)	916 241	937 846	842 174	990 533
		Trimestriële lonen (2)	203 519			51 692
33.1	- Vervaardiging van medische apparatuur en instrumenten en van orthopedische artikelen	Aantal arbeiders	1 354	1 305	1 315	1 331
		Aantal bedienden	841	798	808	818
		Totaal	2 196	2 103	2 123	2 149
		Aantal uren (1)	282 225	286 198	256 670	305 085
		Trimestriële lonen (2)	53 925			13 571
33.2	- Vervaardiging van meet-, regel-, navigatie- en controleapparatuur	Aantal arbeiders	1 811	1 772	1 773	1 781
		Aantal bedienden	1 925	1 944	1 927	1 951
		Totaal	3 736	3 716	3 700	3 732
		Aantal uren (1)	483 223	498 064	452 000	527 841
		Trimestriële lonen (2)	117 294			30 287
33.3	- Vervaardiging van apparaten voor de bewaking van industriële processen	Aantal arbeiders	193	175	176	177
		Aantal bedienden	505	442	438	438
		Totaal	698	617	614	615
		Aantal uren (1)	91 967	87 788	75 326	87 423
		Trimestriële lonen (2)	19 822			4 578
33.4	- Vervaardiging van optische instrumenten en van foto- en filmapparatuur	Aantal arbeiders	187	201	201	202
		Aantal bedienden	222	236	236	230
		Totaal	409	437	437	432
		Aantal uren (1)	50 823	57 141	51 088	60 794
		Trimestriële lonen (2)	11 059			2 877
33.5	- Vervaardiging van uurwerken	Aantal arbeiders	44	46	46	45
		Aantal bedienden	19	21	20	20
		Totaal	64	67	66	65
		Aantal uren (1)	8 001	8 655	7 090	9 390
		Trimestriële lonen (2)	1 419			380
34	Vervaardiging en assemblage van auto's, aanhangwagens en opleggers	Aantal arbeiders	38 882	36 399	36 445	36 531
		Aantal bedienden	6 293	6 026	6 030	6 031
		Totaal	45 176	42 425	42 475	42 562
		Aantal uren (1)	5 473 076	5 591 374	5 182 797	6 222 818
		Trimestriële lonen (2)	1 228 745			305 702
34.1	- Vervaardiging en assemblage van auto's	Aantal arbeiders	25 567	22 582	22 514	22 538
		Aantal bedienden	3 223	2 926	2 917	2 913
		Totaal	28 791	25 508	25 431	25 451
		Aantal uren (1)	3 458 110	3 349 452	3 204 384	3 814 782
		Trimestriële lonen (2)	800 673			192 909
34.2	- Vervaardiging van carrosserieën; vervaardiging van aanhangwagens, caravans en opleggers	Aantal arbeiders	5 674	5 786	5 831	5 869
		Aantal bedienden	1 089	1 075	1 083	1 085
		Totaal	6 763	6 861	6 914	6 954
		Aantal uren (1)	821 775	909 344	789 066	967 367
		Trimestriële lonen (2)	167 193			44 007
34.3	- Vervaardiging van onderdelen en accessoires voor motorvoertuigen en motoren daarvan	Aantal arbeiders	7 640	8 031	8 100	8 124
		Aantal bedienden	1 980	2 025	2 030	2 033
		Totaal	9 621	10 056	10 130	10 157
		Aantal uren (1)	1 193 190	1 332 578	1 189 347	1 440 669
		Trimestriële lonen (2)	260 879			68 786
35	Vervaardiging van overige transportmiddelen	Aantal arbeiders	4 649	4 572	4 558	4 553
		Aantal bedienden	4 269	4 166	4 156	4 124
		Totaal	8 919	8 738	8 714	8 677
		Aantal uren (1)	1 021 520	1 072 797	974 312	1 055 259
		Trimestriële lonen (2)	262 875			66 483

(1) Tot december 1998 uren-arbeiders, vanaf januari 1999 uren gepresteerd door de werknemers (bedienden en arbeiders).

(2) Brutolonen en -weden van de werknemers tewerkgesteld in de industriële afdelingen (in 1 000 €).

PRODCOM - Tewerkstelling, uren en lonen

Tewerkstelling, uren en lonen volgens de hoofdactiviteit van de vestiging (voorlopige cijfers) - vervolg en einde

NACE Code	Activiteit		2003	2004		
				April	Mei	Juni
35.1	- Scheepsbouw en -reparatie	Aantal arbeiders	938	918	918	927
		Aantal bedienden	191	185	190	188
		Totaal	1 129	1 103	1 108	1 115
		Aantal uren (1)	135 006	148 185	122 566	144 022
		Trimestriële lonen (2)	27 599			6 606
35.4	- Vervaardiging van motorrijwielen en rijwielen	Aantal arbeiders	309	321	329	330
		Aantal bedienden	101	115	116	113
		Totaal	410	436	445	443
		Aantal uren (1)	52 110	60 867	52 626	63 339
		Trimestriële lonen (2)	9 297			2 519
35.I	- Vervaardiging van lucht-en ruimtevaartuigen en rollend materieel (35.F = 35.2 + 35.3)	Aantal arbeiders	3 402	3 333	3 311	3 296
		Aantal bedienden	3 976	3 866	3 850	3 823
		Totaal	7 378	7 199	7 161	7 119
		Aantal uren (1)	834 403	863 745	799 120	847 898
		Trimestriële lonen (2)	225 979			57 358
36	Vervaardiging van meubelen; overige industrie	Aantal arbeiders	15 475	14 791	14 792	14 759
		Aantal bedienden	3 433	3 353	3 346	3 336
		Totaal	18 909	18 144	18 138	18 095
		Aantal uren (1)	2 227 005	2 270 760	2 036 184	2 487 226
		Trimestriële lonen (2)	372 365			100 309
36.1	- Vervaardiging van meubelen	Aantal arbeiders	12 825	12 331	12 326	12 308
		Aantal bedienden	2 617	2 513	2 519	2 518
		Totaal	15 443	14 844	14 845	14 826
		Aantal uren (1)	1 835 638	1 887 232	1 686 252	2 081 595
		Trimestriële lonen (2)	306 352			84 105
36.2	- Bewerking van edelstenen en vervaardiging van juwelen en dergelijke artikelen	Aantal arbeiders	1 304	1 173	1 184	1 178
		Aantal bedienden	390	414	400	397
		Totaal	1 695	1 587	1 584	1 575
		Aantal uren (1)	179 136	165 939	159 622	178 082
		Trimestriële lonen (2)	27 379			6 587
36.3	- Vervaardiging van muziekinstrumenten	Aantal arbeiders	# #			
		Aantal bedienden	# #			
		Totaal	33			
		Aantal uren (1)	4 164			
		Trimestriële lonen (2)	524			
36.4	- Vervaardiging van sportartikelen	Aantal arbeiders	88	89	89	89
		Aantal bedienden	23	23	23	23
		Totaal	112	112	112	112
		Aantal uren (1)	13 591	14 211	12 432	14 982
		Trimestriële lonen (2)	2 076			552
36.5	- Vervaardiging van spellen en speelgoed	Aantal arbeiders	467	468	462	462
		Aantal bedienden	150	153	153	149
		Totaal	618	621	615	611
		Aantal uren (1)	70 325	76 006	66 256	78 595
		Trimestriële lonen (2)	14 932			3 688
36.6	- Diverse industrie, n.e.g.	Aantal arbeiders	# #			
		Aantal bedienden	# #			
		Totaal	1 006			
		Aantal uren (1)	124 149			
		Trimestriële lonen (2)	21 101			
36.A	- Overige industrie, m.i.v. de vervaardiging van muziekinstrumenten (36.A = 36.3 + 36.6)	Aantal arbeiders	788	730	731	722
		Aantal bedienden	250	250	251	249
		Totaal	1 039	980	982	971
		Aantal uren (1)	128 313	127 372	111 622	133 972
		Trimestriële lonen (2)	21 625			5 377
Totaal		Aantal arbeiders	349 393	348 958	348 764	349 334
		Aantal bedienden	164 141	166 103	166 005	165 996
		Totaal	513 534	515 061	514 769	515 330
		Aantal uren (1)	63 677 818	67 194 175	61 030 817	71 778 009
		Trimestriële lonen (2)	14 696 251			3 843 802

(2) Brutolonen en -weden van de werknemers tewerkgesteld in de industriële afdelingen (in 1 000 €).

PRODCOM - Bestellingen

Waarde van de bestellingen voor bepaalde bedrijfstakken volgens

NACE code	Activiteit	Bestelling	2003			
			Augustus	September	Oktober	November
1E	Vervaardiging van textiel (1E= 17 behalve textielveredeling)	Totaal	308 165	446 650	434 438	373 438
		Waarvan voor het buitenland	243 014	350 943	347 238	297 971
18	Vervaardiging van kleding en bontnijverheid	Totaal	58 760	50 095	38 331	26 134
		Waarvan voor het buitenland	26 568	24 445	19 807	14 581
21	Vervaardiging van pulp, papier en papierwaren	Totaal	260 252	324 139	347 298	304 607
		Waarvan voor het buitenland	167 649	208 309	229 861	200 648
24	Vervaardiging van chemische producten	Totaal	2 079 467	2 447 728	2 464 888	2 277 208
		Waarvan voor het buitenland	1 551 527	1 806 768	1 842 452	1 672 434
2E	Metallurgie (2E = 27 behalve Staalindustrie Verbond)	Totaal	332 393	412 073	447 647	367 112
		Waarvan voor het buitenland	267 694	331 080	362 107	293 459
27	Vervaardiging van metalen in primaire vorm	Totaal				
		Waarvan voor het buitenland				
2D	Vervaardiging van produkten van metaal (2D=28 m.u.v.oppervlakbehandeling en en bekleding van metaal)	Totaal	383 702	507 374	509 952	425 491
		Waarvan voor het buitenland	154 193	227 348	218 547	177 976
29	Vervaardiging van machines, apparaten en werktuigen, n.e.g.	Totaal	446 315	554 566	635 321	557 753
		Waarvan voor het buitenland	308 559	391 190	455 685	397 428
30	Vervaardiging van kantoormachines en computers	Totaal	18 586	23 956	23 287	23 180
		Waarvan voor het buitenland	9 194	12 534	17 562	16 009
31	Vervaardiging van elektrische machines en apparaten	Totaal	285 741	360 216	393 172	318 566
		Waarvan voor het buitenland	176 862	236 530	257 980	191 317
32	Vervaardiging van audio-, video- en telecommunicatieapparatuur	Totaal	180 264	240 239	260 959	227 060
		Waarvan voor het buitenland	144 444	198 953	207 712	179 480
33	Vervaardiging van medische apparatuur en instrumenten, van precisie- en optische instrumenten en van uurwerken	Totaal	64 741	77 629	91 870	74 345
		Waarvan voor het buitenland	35 979	48 462	61 689	45 222
34	Vervaardiging en assemblage van auto's, aanhangwagens en opleggers	Totaal	775 155	1 325 418	1 308 362	1 481 007
		Waarvan voor het buitenland	670 489	1 167 773	1 126 907	1 300 551
35	Vervaardiging van overige transportmiddelen	Totaal	106 249	236 929	102 226	67 579
		Waarvan voor het buitenland	88 211	109 025	81 990	46 505

PRODCOM - Bestellingen

de hoofdactiviteit van de vestiging (voorlopige cijfers in 1 000 €)

December	2003	2004						NACE code
		Januari	Februari	Maart	April	Mei	Juni	
343 721 264 753	4 574 889 3 623 727	375 591 302 190	388 767 311 382	422 651 337 970	387 954 310 063	350 545 278 071	414 760 332 696	1E
25 489 12 187	485 892 239 601	43 426 17 886	60 676 26 934	56 515 29 194	35 448 19 049	28 626 15 356	31 970 17 895	18
290 365 189 706	3 744 673 2 464 377	325 402 214 079	329 180 218 390	371 164 251 822	354 429 240 476	316 778 212 627	331 301 214 320	21
2 378 250 1 697 668	28 376 463 21 160 199	2 258 919 1 790 559	2 359 430 1 904 183	2 649 165 2 095 326	2 477 833 2 002 274	2 279 775 1 816 917	2 616 328 2 103 878	24
345 019 282 100	4 574 119 3 663 706							2E
		981 844 777 142	1 054 242 823 685	1 190 570 952 534	1 125 300 875 405	931 915 691 727	958 022 703 769	27
442 262 171 709	5 564 684 2 403 231	440 048 195 423	483 912 225 534	537 363 218 103	522 064 222 758	462 282 190 250	539 394 226 570	2D
669 388 452 415	6 919 812 4 813 015	562 171 393 765	605 975 442 251	701 708 495 699	599 915 433 972	557 794 394 599	690 315 488 226	29
27 973 19 720	291 472 185 148	15 696 8 243	24 569 16 561	26 519 14 735	19 349 11 841	21 263 9 624	22 135 11 392	30
309 986 176 504	3 953 154 2 415 190	283 535 164 474	321 229 192 544	357 300 208 719	330 740 194 966	327 458 194 384	331 208 183 571	31
246 839 197 765	2 500 841 2 020 833	188 345 152 557	189 427 156 213	212 808 178 821	194 842 158 999	189 188 150 524	202 975 165 624	32
69 537 43 050	899 650 533 674	71 337 42 565	97 300 60 202	93 569 52 161	90 843 53 580	71 366 37 411	104 929 63 313	33
1 340 079 1 184 498	15 114 902 13 195 507	1 224 671 1 061 359	1 245 178 1 065 936	1 650 082 1 407 144	1 422 494 1 224 398	1 214 749 1 029 922	1 513 562 1 284 609	34
105 826 85 664	1 490 028 1 061 262	90 607 65 510	109 070 85 269	107 668 79 710	82 851 53 574	69 171 46 994	91 647 66 959	35

Industrie en bouwnijverheid

Bouw

Bouwnijverheid - Tewerkstelling, uren

Aantal ondernemingen, tewerkstelling en gepresteerde uren per activiteit - Juni 2004

NACE code	Activiteit	Aantal ondernemingen	Tewerkstelling						Aantal gepresteerde uren (1)			
			Aantal bedienden	Aantal arbeiders			Gebouwen	Grond-, water- en wegebouw	Voltooiing	Gebouwen	Grond-, water- en wegebouw	Voltooiing
				Gebouwen	Grond-, water- en wegebouw	Voltooiing						
45	BOUWNIJVERHEID	3 528	22 534	40 521	23 241	34 383	6 592 927	4 062 567	6 261 770			
45.1	Het bouwrijp maken van terreinen	120	340	746	1 838	-	116 232	311 390	-			
45.11	Slopen van gebouwen; grondverzet	108	308	740	1 653	-	114 908	282 315	-			
45.12	Proefboren en boren	12	32	-	191	-	-	30 399	-			
45.2	Burgerlijke en utiliteitsbouw; weg- en waterbouw	1 808	12 731	39 075	21 228	863	6 354 235	3 718 222	154 302			
45.21	Algemene bouwkundige en civieltechnische werken	1 140	8 659	31 734	8 235	803	5 319 290	1 361 886	143 023			
45.22	Dakbedekking en bouw van dakconstructies	194	505	3 651	-	48	519 009	-	9 146			
45.23	Bouw van autowegen en andere wegen, vliegvelden en sportfaciliteiten	277	1 867	175	9 555	3	27 002	1 661 772	520			
45.24	Waterbouw	37	1 092	93	2 380	5	15 112	510 699	893			
45.25	Overige gespecialiseerde werkzaamheden in de bouw	160	608	3 336	1 108	4	469 709	187 978	720			
45.3	Bouwinstallatie	761	6 391	120	164	17 948	22 561	31 520	3 483 831			
45.31	Elektrische installatie	364	3 717	98	18	8 494	18 895	2 960	1 759 525			
45.32	Isolatiewerkzaamheden	40	343	-	-	1 914	-	-	297 890			
45.33	Loodgieterswerk	331	1 930	22	7	6 556	3 666	1 151	1 224 684			
45.34	Overige bouwinstallatie	26	401	-	139	984	-	27 409	201 732			
45.4	Afwerking van gebouwen	816	2 931	163	-	15 431	26 612	-	2 586 447			
45.41	Stukadoorswerk	76	206	16	-	1 830	2 408	-	254 600			
45.42	Schrijnwerk	346	1 564	117	-	5 868	19 936	-	1 105 581			
45.43	Vloerafwerking en wandbekleding	127	403	5	-	2 081	609	-	341 993			
45.44	Schilderen en glaszetten	224	613	18	-	4 956	2 748	-	765 636			
45.45	Overige werkzaamheden in verband met de afwerking van gebouwen	43	145	7	-	696	911	-	119 249			
45.5	Verhuur van machines voor de bouwnijverheid met bedieningspersoneel	23	141	417	11	141	73 287	1 435	37 190			

(1) Vanaf januari 1999, uren gepresteerd door de werknemers (bedienden en arbeiders).

Bouwnijverheid - Lonen

Lonen en wedden van het kwartaal per activiteit (in 1 000 €)

NACE code	Activiteit	2003				2004	
		1ste kwartaal	2de kwartaal	3de kwartaal	4de kwartaal	1ste kwartaal	2de kwartaal
45	BOUWNIJVERHEID	611 407	712 592	602 514	694 737	639 020	710 071
45.1	Het bouwrijp maken van terreinen	14 334	16 351	14 035	15 878	15 144	16 436
45.11	Slopen van gebouwen; grondverzet	13 244	15 210	12 967	14 589	13 922	15 161
45.12	Proefboren en boren	1 090	1 141	1 068	1 288	1 222	1 275
45.2	Burgerlijke en utiliteitsbouw; weg- en waterbouw	360 436	436 456	367 295	419 358	378 460	434 468
45.21	Algemene bouwkundige en civieltechnische werken	238 610	288 735	240 884	278 110	252 918	288 965
45.22	Dakbedekking en bouw van dakconstructies	17 873	20 893	17 504	19 979	17 508	20 437
45.23	Bouw van autowegen en andere wegen, vliegvelden en sportfaciliteiten	54 281	69 498	59 300	65 995	55 735	67 830
45.24	Waterbouw	25 755	29 324	25 241	29 153	27 651	29 542
45.25	Overige gespecialiseerde werkzaamheden in de bouw	23 916	28 006	24 365	26 121	24 648	27 694
45.3	Bouwinstallatie	145 477	155 981	132 482	158 190	148 940	153 878
45.31	Elektrische installatie	76 915	83 903	70 438	83 781	76 772	80 459
45.32	Isolatiwerkzaamheden	13 767	14 006	12 340	13 859	14 311	14 087
45.33	Loodgieterswerk	46 561	49 084	41 700	50 676	48 832	49 157
45.34	Overige bouwinstallatie	8 235	8 988	8 005	9 873	9 025	9 435
45.4	Afwerking van gebouwen	86 890	98 994	84 403	95 843	92 033	100 362
45.41	Stukadoorswerk	7 420	9 133	7 716	8 691	8 615	9 558
45.42	Schrijnwerk	38 366	41 671	35 873	42 186	42 454	43 725
45.43	Vloerafwerking en wandbekleding	11 582	13 591	11 029	12 559	11 382	12 969
45.44	Schilderen en glaszetten	25 317	29 613	25 657	27 644	25 445	29 309
45.45	Overige werkzaamheden in verband met de afwerking van gebouwen	4 206	4 985	4 128	4 764	4 137	4 800
45.5	Verhuur van machines voor de bouwnijverheid met bedieningspersoneel	4 270	4 811	4 299	5 468	4 443	4 927

Bouwnijverheid - Bestellingen per subsector

Nieuwe bestellingen per subsector en per activiteit (in 1 000 €) - Juni 2004

NACE code	Activiteit	Gebouwen	Grond- water- en wegebouw	Voltooiing	Totaal
45	BOUWNIJVERHEID	632 982	286 712	461 768	1 381 462
45.1	Het bouwrijp maken van terreinen	13 858	28 739	-	42 596
45.11	Slopen van gebouwen; grondverzet	13 747	26 575	-	40 322
45.12	Proefboren en boren	110	2 164	-	2 274
45.2	Burgerlijke en utiliteitsbouw; weg- en waterbouw	611 036	255 326	13 964	880 326
45.21	Algemene bouwkundige en civieltechnische werken	534 979	89 513	12 970	637 463
45.22	Dakbedekking en bouw van dakconstructies	36 280	-	637	36 917
45.23	Bouw van autowegen en andere wegen, vliegvelden en sportfaciliteiten	842	129 298	205	130 346
45.24	Waterbouw	404	26 390	48	26 843
45.25	Overige gespecialiseerde werkzaamheden in de bouw	38 530	10 125	103	48 758
45.3	Bouwinstallatie	982	2 648	259 387	263 017
45.31	Elektrische installatie	829	637	127 089	128 555
45.32	Isolatiewerkzaamheden	-	-	15 090	15 090
45.33	Loodgieterswerk	154	109	94 724	94 987
45.34	Overige bouwinstallatie	-	1 901	22 484	24 385
45.4	Afwerking van gebouwen	981	-	183 727	184 709
45.41	Stukadoorswerk	93	-	16 480	16 573
45.42	Schrijnwerk	749	-	88 744	89 493
45.43	Vloerafwerking en wandbekleding	15	-	31 572	31 587
45.44	Schilderen en glaszetten	18	-	37 168	37 186
45.45	Overige werkzaamheden in verband met de afwerking van gebouwen	107	-	9 763	9 870
45.5	Verhuur van machines voor de bouwnijverheid met bedieningspersoneel	6 125	-	4 688	10 814

Bouwnijverheid - Bestellingen per gewest

Nieuwe bestellingen per gewest en per activiteit (in 1 000 €) - Juni 2004

NACE code	Activiteit	Brussels Hoofdstedelijk Gewest	Vlaams Gewest	Waals Gewest	Europese Unie	Andere landen	Totaal
45	BOUWNIJVERHEID	286 747	734 560	294 773	58 681	6 702	1 381 462
45.1	Het bouwrijp maken van terreinen	4 459	22 117	15 439	550	32	42 596
45.11	Slopen van gebouwen; grondverzet	4 257	21 316	14 355	394	-	40 322
45.12	Proefboren en boren	202	801	1 083	156	32	2 274
45.2	Burgerlijke en utiliteitsbouw; weg- en waterbouw	166 225	480 151	189 394	42 322	2 234	880 326
45.21	Algemene bouwkundige en civieltechnische werken	141 902	321 820	139 112	33 736	892	637 463
45.22	Dakbedekking en bouw van dakconstructies	4 204	21 468	9 804	1 440	-	36 917
45.23	Bouw van autowegen en andere wegen, vliegvelden en sportfaciliteiten	10 688	90 219	28 973	466	-	130 346
45.24	Waterbouw	616	19 194	4 048	1 735	1 250	26 843
45.25	Overige gespecialiseerde werkzaamheden in de bouw	8 815	27 449	7 457	4 945	92	48 758
45.3	Bouwinstallatie	73 121	122 787	60 839	3 190	3 081	263 017
45.31	Elektrische installatie	36 415	59 587	31 000	1 509	44	128 555
45.32	Isolatiwerkzaamheden	4 049	7 430	3 412	200	-	15 090
45.33	Loodgieterswerk	22 565	48 282	22 854	1 282	5	94 987
45.34	Overige bouwinstallatie	11 380	6 201	3 573	199	3 032	24 385
45.4	Afwerking van gebouwen	42 215	104 583	27 656	9 939	315	184 709
45.41	Stukadoorswerk	5 821	8 763	1 715	273	-	16 573
45.42	Schrijnwerk	17 733	51 586	14 591	5 449	135	89 493
45.43	Vloerafwerking en wandbekleding	7 140	17 934	3 762	2 747	4	31 587
45.44	Schilderen en glaszetten	8 632	21 291	6 531	732	0	37 186
45.45	Overige werkzaamheden in verband met de afwerking van gebouwen	2 890	5 009	1 057	737	176	9 870
45.5	Verhuur van machines voor de bouwnijverheid met bedieningspersoneel	726	4 922	1 446	2 680	1 040	10 814

Diensten, handel en vervoer

Horeca

Maart 2004

Aankomsten en overnachtingen in Belgische hotels en andere toeristische logiesvormen

In maart 2004 namen de aankomsten toe (+0,3%) en daalden de overnachtingen (-4,9%) in vergelijking met maart 2003.

Het totaal aantal overnachtingen daalt van 1.816.381 (definitieve cijfers) in maart 2003 naar 1.728.086 (voorlopige cijfers) in maart 2004.

*
* *

Bronvermelding is verplicht.

Op de volgende bladzijde vindt U de bijhorende tabellen en grafieken.

Meer informatie over de conjunctuur !

⇒ Bekijk ook, voor een totaalbeeld van de Belgische en Europese conjunctuur, de viertalige conjunctuurportalsite van het NIS op het internet :

<http://statbel.fgov.be/indicators>

⇒ Alle methodologische toelichtingen bij de cijfers kunt U bij de contactpersoon hieronder vragen.

⇒ Het is mogelijk om gegevens over toerisme meer uitgesplitst (per subsector, per gewest) of verder bewerkt (vb. seizoengezuiverd) toegestuurd te krijgen, eenmalig of maandelijks (per abonnement).

⇒ Naast de toerisme beschikken we over vele andere conjunctuurgegevens : werknemers, nieuwe orders, loonmassa, gewerkte uren, productie, afzetprijzen, bouwvergunningen, materiaalkosten, omzet, ...

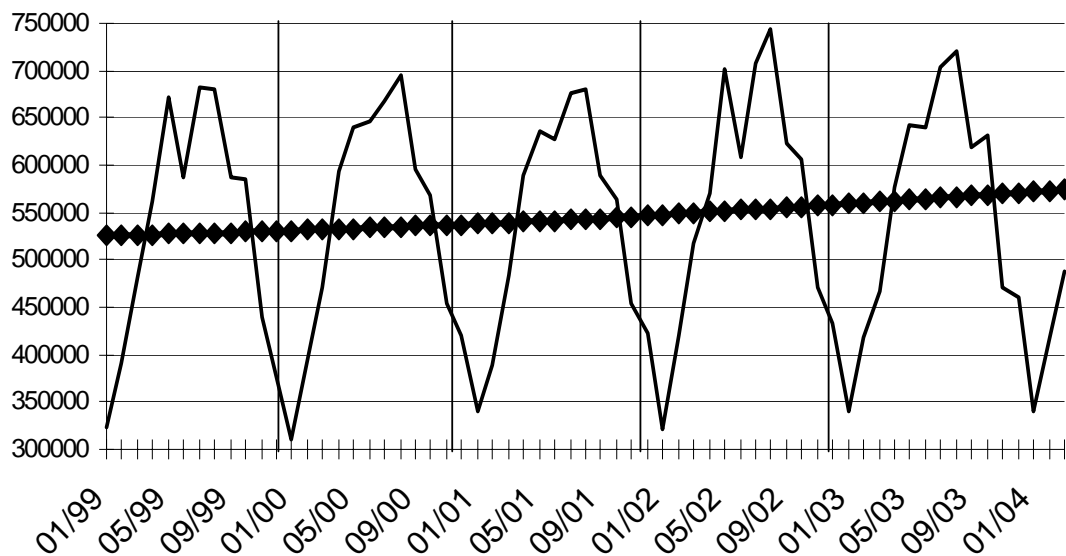
Toerisme – Persbericht

Bruto-cijfers
Aankomsten en overnachtingen

	Aankomsten			Overnachtingen		
	Totaal	Hotels	Andere	Totaal	Hotels	Andere
België	799.083	566.136	232.947	1.728.086	1.060.883	667.203
Belgen	311.063	149.888	161.175	696.803	260.992	435.811
Vreemdelingen	488.020	416.248	71.772	1.031.283	799.891	231.392
Brussels Hoofdstedelijk Gewest	219.077	205.088	13.989	418.826	397.642	21.184
Belgen	24.342	22.730	1.612	47.400	44.989	2.411
Vreemdelingen	194.735	182.358	12.377	371.426	352.653	18.773
Vlaams Gewest	432.883	274.585	158.298	998.960	518.836	480.124
Belgen	193.930	83.809	110.121	454.596	147.901	306.695
Vreemdelingen	238.953	190.776	48.177	544.364	370.935	173.429
Waal Gewest	147.123	86.463	60.660	310.300	144.405	165.895
Belgen	92.791	43.349	49.442	194.807	68.102	126.705
Vreemdelingen	54.332	43.114	11.218	115.493	76.303	39.190
- waarvan Duitstalige						
Gemeenschap	6.941	4.374	2.567	17.690	8.055	9.635
Belgen	5.058	2.965	2.093	13.500	5.691	7.809
Vreemdelingen	1.883	1.409	474	4.190	2.364	1.826

Trend

Aankomsten van buitenlanders; na uitschakeling van seizoen- en toevallige schommelingen



Bruto-indexen:

Trend :



Evolutie van de trendcijfers
Vergelijking van de laatste drie maanden met de drie voorgaande maanden

↗↗ > 2,5%
↗ 0,5% tot 2,5%
→ -0,5% tot 0,5%
↘ -0,5% tot -2,5%
↘↘ < -2,5%

	Aankomsten			Overnachting en		
	Totaal	Hotels	Andere	Totaal	Hotels	Andere
België	↗	↗	↗	↘	↗	↘↘
Belgen	↘	→	↘	↘↘	↘	↘
Vreemdelingen	↗	→	→	→	→	↘↘
Brussels Hoofdstedelijk Gewest	→	→	↘	↗	↗	↘
Belgen	↗↗	↗↗	↗↗	↗↗	↗↗	↗↗
Vreemdelingen	↘	↘	→	↘	↘	↘↘
Vlaams Gewest	→	↘	→	↘	→	↘↘
Belgen	↘	↘	↘↘	↘	↘	↘
Vreemdelingen	→	→	↘↘	↘	→	↘↘
Waal Gewest	→	→	↘↘	↘↘	↘	↘
Belgen	↘	→	↘↘	↘	↗↗	↗
Vreemdelingen	→	↗	↘↘	↘	↗	↘↘
- waarvan Duitstalige						
Gemeenschap	↗	↘	↗↗	↗	↘	↗↗
Belgen	↘	↘↘	↗	↘	↘↘	↗↗
Vreemdelingen	↗	→	→	↗↗	↗	↗

Diensten, handel en vervoer

Vervoer

Vervoer

Nationale maatschappij der belgische spoorwegen

Reizigersvervoer

	Aantal reizigers (duizenden)	Aantal reizigers- KM (miljoenen)	Aantal productieve trein-KM (duizenden)
1998	145 858	7 098	75 790
1999	147 291	7 353	77 626
2000	153 299	7 754	77 431
2001	160 287	8 038	75 857
2002	164 936	8 249	75 989
2003	168 364	8 264	76 578
2003			
januari	14 053	659	6 541
februari	14 151	666	5 965
maart	15 168	723	6 492
april	13 517	667	6 382
mei	14 684	704	6 389
juni	13 380	665	5 983
juli	12 365	691	6 669
augustus	11 591	662	6 500
september	14 463	715	6 495
oktober	15 684	751	6 696
november	15 035	699	6 135
december	14 273	662	6 331
2004 (*)			
januari	14 663	679	6 503
februari	14 560	674	6 139
maart	16 055	748	6 725
april	14 478	701	6 381
mei	15 184	726	6 331
juni	15 055	736	6 595
juli			
augustus			
september			
oktober			
november			
december			

Vervoer

Nationale maatschappij der belgische spoorwegen - Totaalcijfers

Handelsvervoer van goederen

	Volledige wagonladingen 1000000 TKM				Aantal productieve trein-KM (duizenden)	Gesleepte bruto TKM (miljoenen)	Aantal geladen wagens (wagen- ladingen)(1)
	1000 T (1)	Binnenlands vervoer (1)	In-en uitvoer(1)	Doorvoer (1)			
1998	60 742	2 168	4 919	521	18 007	18 732	1484 542
1999	59 320	2 040	5 004	375	17 622	18 697	1490 839
2000	61 276	2 031	5 424	223	18 316	20 452	1594 037
2001	55 653	1 857	4 837	230	17 510	18 916	1486 595
2002	57 214	1 922	5 079	275	17 926	18 846	1429 671
2003	55 732	1 970	5 095	230	16 750	19 208	1404 118
2003							
januari	4 163	116	385	12	1 444	1 584	94 940
februari	4 296	170	394	13	1 427	1 556	109 395
maart	4 542	186	382	13	1 481	1 636	113 544
april	4 817	138	419	60	1 404	1 588	125 528
mei	4 231	101	460	23	1 367	1 591	113 343
juni	4 342	149	364	18	1 193	1 347	115 120
juli	5 808	278	459	19	1 441	1 667	138 154
augustus	3 865	142	359	11	1 187	1 309	96 055
september	4 860	156	474	12	1 460	1 689	122 376
oktober	5 487	180	520	27	1 594	1 924	136 203
november	4 533	151	451	11	1 394	1 689	114 477
december	4 788	203	428	11	1 358	1 628	124 983
2004							
januari	3 570	123	323	6	1 430	1 749	80 087
februari	4 355	163	425	5	1 345	1 641	107 412
maart	4 654	178	452	4	1 467	1 792	116 728
april	5 230	188	492	19	1 376	1 702	138 559
mei	4 431	156	439	3	1 303	1 638	114 132
juni	4 986	175	460	44	1 431	1 749	127 414
juli							
augustus							
september							
oktober							
november							
december							

Statistische domeinen

- Algemeen
- Grondgebied en leefmilieu
- Bevolking
- Samenleving
- Economie en financiën
- Landbouw en aanverwante activiteiten
- Industrie
- Diensten, handel en vervoer

Algemene Directie Statistiek en Economische Informatie
NIS NATIONAAL INSTITUUT VOOR DE STATISTIEK
B-1000 Brussel
tel. 02/548.63.65 - 02/548.63.66
fax 02/548.63.67

<http://statbel.fgov.be>
info@statbel.mineco.fgov.be

5 € *
ISSN 0771 - 0410

*Per nummer (excl. verzendingskosten): 5 € | Abonnement (excl. verzendingskosten): 50 €
Verantwoordelijke uitgever: Fernand Sonck, Leuvenseweg 44 - B-1000 Brussel