

I.	. SAMENLEVING	
	<i>Werkgelegenheid en werkloosheid</i>	
	Werkloosheid - Toestand op 31 juli 2004	4
II.	. ECONOMIE EN FINANCIEN	
	<i>Conjunctuurindicatoren</i>	
	Kalender voor het uitbrengen van de NIS-indicatoren	9
	Indexen van de nieuwe orders - juni 2004	10
	Omzetindexen (PRODCOM) - juni 2004	12
	Indexcijfers van de omzet en van de investeringen volgens de aangiften in de BTW (basis 2000 = 100) -	
	Statistiek van het consumptiekrediet - juni 2004.....	14
III.	. INDUSTRIE EN BOUWNIJVERHEID	
	<i>Industrie</i>	
	Maandstatistiek van de industrie (NIET-PRODCOM) - juni 2004	21
	Alcohol - Tabak (Accijnzen) - juli 2004.....	28
	Waterdistributie - juni 2004	29
IV.	. DIENSTEN, HANDEL EN VERVOER	
	<i>Binnenlandse handel</i>	
	Omzet van de grote distributieondernemingen - Kettingindexcijfers (basis 1995 = 100) -.....	32
	<i>Vervoer</i>	
	Luchtvaart - juli 2004.....	37
	Binnenscheepvaart - september 2003	38

De Algemene Directie Statistiek en Economische Informatie biedt onpartijdige statistische informatie. De informatie wordt conform de wet verspreid, meer bepaald voor wat betreft de privacy.

De statistieken worden ingedeeld in acht domeinen:

- Algemeen
- Grondgebied en leefmilieu
- Bevolking
- Samenleving
- Economie en financiën
- Landbouw en vergelijkbare activiteiten
- Industrie
- Diensten, handel en vervoer

Alle rechten voorbehouden. Het vertalen, bewerken, reproduceren op welke wijze dan ook, inbegrepen fotografie en microfilm, is niet toegelaten, tenzij met schriftelijke machtiging vanwege de Algemene Directie Statistiek en Economische Informatie. Het citeren van korte uittreksels als toelichting of bewijsvoering in een artikel, een boekbespreking of een boek is evenwel toegestaan, mits de bron duidelijk en nauwkeurig wordt vermeld.

Verantwoordelijke uitgever: Fernand Sonck

© 2004, **ALGEMENE DIRECTIE STATISTIEK EN ECONOMISCHE INFORMATIE** | uitgever
B-1000 Brussel – Leuvenseweg 44

Samenleving

Werkgelegenheid en werkloosheid

Werkloosheid

Volledige werkloosheid

	Toestand op			
	30/06/2003	30/06/2004	31/07/2003	31/07/2004
Uitkeringsgerechtigde volledig werklozen op (1)				
Totaal	407.011	428.920	435.437	448.353
Mannen	188.996	202.343	202.243	210.955
Vrouwen	218.015	226.577	233.194	237.398
Werkloosheidsgraad in verhouding tot de tegen werkloosheid verzekerden (2)				
Totaal	12,50%	12,90%	13,30%	13,50%
Mannen	10,60%	11,20%	11,30%	11,70%
Vrouwen	14,70%	15,00%	15,80%	15,80%
Werkloosheidsgraad in verhouding tot de totale actieve bevolking (3)				
Totaal	11,60%	12,40%	13,00%	12,80%
Mannen	9,70%	10,50%	10,90%	10,60%
Vrouwen	13,90%	14,90%	15,70%	15,60%
Arbeidsongeschiktheid				
Normale	378.651	399.283	406.315	418.118
Gedeeltelijke	21.134	22.524	21.803	23.168
Zeer beperkt	7.226	7.113	7.319	7.067
Inactiviteitsduur				
minder dan 1 jaar	176.346	169.624	192.889	183.228
van 1 jaar tot minder dan 2 jaar	77.236	86.813	85.190	90.675
van 2 jaar tot minder dan 3 jaar	37.325	48.539	39.442	50.969
3 jaar en meer	116.104	123.944	117.916	123.481
Geografisch spreiding				
Brussels Hoofdstedelijk Gewest	61.499	68.484	62.280	67.433
Vlaams Gewest	149.869	153.891	170.551	173.189
Antwerpen	46.495	47.736	52.747	53.110
Limburg	25.223	27.087	28.063	29.967
Oost-Vlaanderen	35.779	36.000	41.517	41.781
Vlaams Brabant	20.103	20.667	23.064	23.160
West-Vlaanderen	22.269	22.401	25.160	25.171
Waals Gewest	195.643	206.545	202.606	207.731
Waals Brabant	12.713	13.677	12.871	13.635
Henegouwen	89.686	93.375	90.161	93.254
Luik	61.489	65.411	65.099	66.371
Luxemburg	8.158	8.792	8.511	9.035
Namen	23.595	25.288	25.962	25.434

(1) Ingevolge het K.B. van 29.12.1984 (B.S. van 18.01.1985) kunnen sommige oudere werklozen op hun aanvraag vrijgesteld worden van inschrijving als werkzoekende en toch nog werkloosheidsuitkering ontvangen. Statistisch worden deze oudere uitkeringsgerechtigde volledig werklozen, die niet meer ingeschreven zijn als werkzoekenden, vanaf april 1985 niet samengevoegd met de andere uitkeringsgerechtigde volledig werklozen maar staan nu onder de rubriek "oudere uitkeringsgerechtigde volledig werklozen die geen werkzoekende meer zijn".

(2) Enkel de uitkeringsgerechtigde volledig werklozen worden hier geteld.

(3) Volgens E.G. concept : uitkeringsgerechtigde volledig werklozen + de andere verplicht ingeschreven werkzoekenden (niet werkend) + de vrij, niet werkende, ingeschreven werkzoekenden (* berekend door N.I.S.).

Werkloosheid

Andere werkzoekende (1)

	Toestand op			
	30/06/2003	30/06/2004	31/07/2003	31/07/2004
Andere verplicht ingeschreven werkzoekenden : deeltijds werkend				
Totaal	62.773	76.936	60.469	74.233
Mannen	17.121	19.746	16.371	18.704
Vrouwen	45.652	57.190	44.098	55.529
Andere verplicht ingeschreven werkzoekenden : niet werkend				
Totaal	61.020	69.220	93.897	100.660
Mannen	28.456	31.391	43.526	46.015
Vrouwen	32.564	37.829	50.371	54.645
Vrij, niet werkenden, ingeschreven :				
Totaal	38.940	44.582	39.989	44.517
Mannen	19.545	21.134	18.810	20.297
Vrouwen	19.395	23.448	21.179	24.220

Conventioneel brugpensioen - eind juni 2004 (2)

	Totaal	Mannen	Vrouwen
België	110.646	93.487	17.159
Brussels Hoofdstedelijk Gewest	4.587	3.195	1.392
Vlaams Gewest	74.252	63.468	10.784
Waals Gewest	31.807	26.824	4.983

Aantal betalingen voor beroepsloopbaanonderbreking - juni 2004 (3)

Sector	België	Brussels		
		Hoofdstedelijk Gewest	Vlaams Gewest	Waals Gewest
Totaal				
Totaal	104.842	4.263	72.913	27.666
Mannen	19.087	679	14.088	4.320
Vrouwen	85.755	3.584	58.825	23.346
Privé-sector				
Totaal	41.347	1.856	30.934	8.557
Mannen	8.126	295	6.512	1.319
Vrouwen	33.221	1.561	24.422	7.238
Openbare sector				
Totaal	63.495	2.407	41.979	19.109
Mannen	10.961	384	7.576	3.001
Vrouwen	52.534	2.023	34.403	16.108

Werkloosheid

Aantal betalingen uitgevoerd in het kader van tijdskrediet in de privé sector juni 2004 (1)(4)

	België	Brussels Hoofdstedelijk Gewest	Vlaams Gewest	Waals Gewest
Totaal				
Totaal	72.637	3.857	52.402	16.378
Mannen	28.273	1.385	21.336	5.552
Vrouwen	44.364	2.472	31.066	10.826

Tijdskrediet

Totaal	20.765	1.381	13.983	5.401
Mannen	4.433	409	3.007	1017
Vrouwen	16.332	972	10.976	4.384

1/5 loopbaanvermindering

Totaal	19.473	782	14.902	3.789
Mannen	4.584	203	3.530	851
Vrouwen	14.889	579	11.372	2.938

Vermindering van de arbeidsprestaties van de werknemers van 50 jaar en ouder

Totaal	32.399	1.694	23.517	7.188
Mannen	19.256	773	14.799	3.684
Vrouwen	13.143	921	8.718	3.504

Gedeeltelijke werkloosheid (5)

	Toestand op			
	31/05/2003	31/05/2004	30/06/2003	30/06/2004
Daggemiddelde van de gedeeltelijk werklozen	35.567	31.657	34.883	24.507

Andere categorieën (6)

	Toestand op	
	30/06/2004	31/07/2004
Ouder uitkeringsgerechtigde volledig werklozen die geen werkzoekende meer zijn		
Totaal	158.210	158.148
Mannen	81.831	81.725
Vrouwen	76.379	76.423

De werklozen die niet meer ingeschreven zijn als werkzoekende om sociale en familiale redenen (2)

Totaal	3.478	3.407
Mannen	125	120
Vrouwen	3.353	3.287

Uitkeringsgerechtigde volledig werklozen vrijgesteld wegens hervatting studies

Totaal	11.107	9.364
Mannen	5.182	4.535
Vrouwen	5.925	4.829

(1) In voege vanaf januari 2002

(2) De volledig werklozen kunnen op hun verzoek, vrijgesteld worden van inschrijving als werkzoekende en van de gemeentelijke controle om sociale en familiale redenen. De periode van vrijstelling bedraagt ten minste 6 maanden en ten hoogste 12 maanden en wordt beschouwd als een periode van onderbreking van de lopende werkloosheid. Die periode kan, in bepaalde gevallen, worden verlengd, maar kan niet meer dan 60 maanden bedragen.

Economie en financiën
Conjunctuurindicatoren

Kalender voor het uitbrengen van de NIS-indicatoren

De indicatoren zijn beschikbaar op de aangeduide dag om 0 uur op onze website <http://statbel.fgov.be>

Beschikbaar vanaf	Indicator	Referentieperiode	Frequentie
AUGUSTUS 2004			
30	Statistiek van toerisme en hotelwezen	maart 2004	maandelijks
30	Bouwvergunningen	juni 2004	maandelijks
30	Kleinhandelsindexen	juni 2004	maandelijks
30	Consumptieprijsindexen (*)	augustus 2004	maandelijks
SEPTEMBER 2004			
2	Werknemersindexen	juni 2004	maandelijks
2	Indexen van gewerkte uren	juni 2004	maandelijks
2	Indexen van de loonmassa	2 ^{de} kwartaal 2004	driemaandelijks
2	Indexen van de uurlonen	juli 2004	driemaandelijks
9	Faillissementen	augustus 2004	maandelijks
9	Productie-indexen	juli 2004	maandelijks
16	Indexen van de nieuwe orders	juli 2004	maandelijks
16	Statistiek van toerisme en hotelwezen	april 2004	maandelijks
23	Afzetprijsindexen	augustus 2004	maandelijks
23	Omzetindexen (BTW)	juli 2004	maandelijks
23	Investeringsindexen (BTW)	juli 2004	maandelijks
29	Consumptieprijsindexen (*)	september 2004	maandelijks
30	Bouwvergunningen	juli 2004	maandelijks
30	Omzetindexen (PRODCOM)	juli 2004	maandelijks
30	Kleinhandelsindexen	juli 2004	maandelijks
OKTOBER 2004			
7	Werknemersindexen	juli 2004	maandelijks
7	Indexen van gewerkte uren	juli 2004	maandelijks

(*) Beschikbaar om 12u, na de vergadering van de Indexcommissie.

Deze kalender kan op aanvraag ook afzonderlijk verkregen worden.

(Tel. 02/548.68.63 - 63.66 - Fax. 02/548.63.67)

Juni 2004* : nieuwe orders industrie + 0,7%, bouw - 3,0%

De sezoengezuiverde index van de **nieuwe orders** van industrie met productie op basis van orders van de laatste drie maanden in vergelijking met de drie voorgaande maanden, is in België gestegen met 0,7% ; in de bouwnijverheid daalden ze met 3,0%.

De **trend** van de laatste drie maanden vertoont, in vergelijking met de drie maanden daarvoor, een daling (-0,5%) voor het hele land. Op gewestelijk niveau is er een stijging van de nieuwe orders met 3,0% in Vlaanderen, in Wallonië daalden ze met 6,7%**.

Wat de belangrijkste sectoren betreft, bedragen de trendveranderingen +1,7% voor de chemische nijverheid, -3,9% voor de metaalverwerking en -0,2% voor de bouwnijverheid.

Volgende persbericht op : **16/09/2004**

*

* *

Bronvermelding is verplicht.

Op de volgende bladzijde vindt U de bijhorende tabellen en grafieken.

[Meer informatie over de conjunctuur !](#)

⇒ Bekijk ook, voor een totaalbeeld van de Belgische en Europese conjunctuur, de viertalige [conjunctuurportalsite](#) van het NIS op het internet :

<http://statbel.fgov.be/indicators>

⇒ Alle [methodologische toelichtingen](#) bij de cijfers kunt U bij de Eenheid Conjunctuur vragen.

⇒ Het is mogelijk om gegevens over de nieuwe orders [meer uitgesplitst](#) (per subsector, per gewest) of [verder bewerkt](#) (vb. sezoengezuiverd) toegestuurd te krijgen, eenmalig of maandelijks (per abonnement).

⇒ Naast de indexen van de nieuwe orders beschikken we over [vele andere conjunctuurgegevens](#) : werknemers, productie-indexen, loonmassa, gewerkte uren, afzetprijs, materiaalkosten, omzet, bouwvergunningen, ...

* (% stijging van de laatste drie maanden, tot en met juni 2004, tegenover voorgaande driemaandsperiode, sezoengezuiverde waarden)

** de programma's voor sezoenuivering en trendberekening beschouwen elke reeks op zich; daardoor kan het gebeuren dat de optelling van de deelresultaten (van gewesten of producttypes) afwijkt van de globale resultaten.

Conjunctuurindicatoren – Persbericht

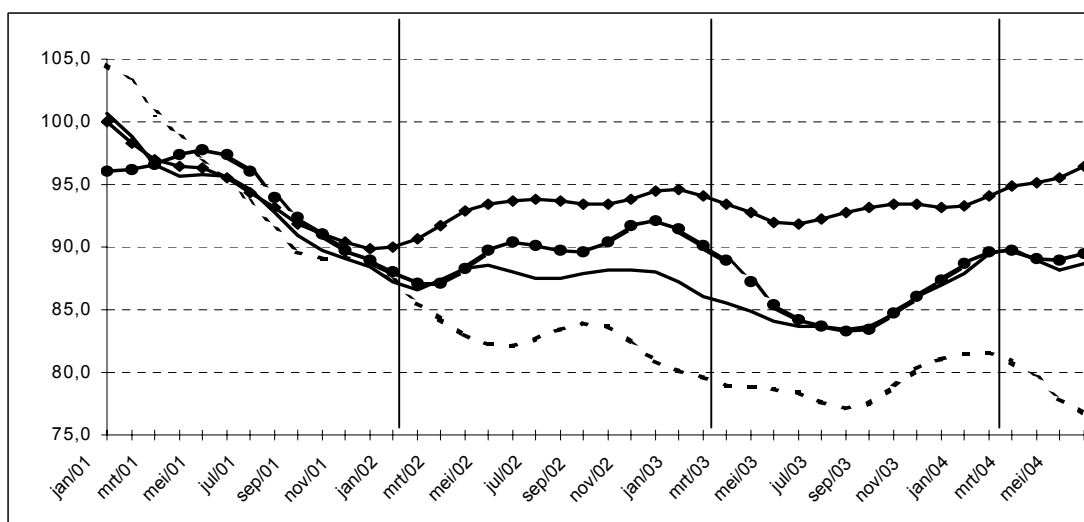
Nieuwe orders

Bruto-indexen (2000=100)
Volume-indexen van de nieuwe orders

	Jan	Feb	Maart	April	Mei	Juni	Juli	Aug	Sept	Okt	Nov	Dec	Jaar
Industrie met productie op basis van orders													
2003	86,8	83,9	91,0	87,0	82,5	87,2	76,2	69,6	90,0	92,6	85,0	84,2	84,7
2004	83,1	88,5	100,0	92,2	83,6	94,8							
Bouwnijverheid													
2003	89,9	76,9	97,9	87,0	84,5	84,7	73,4	78,9	80,1	97,9	88,2	90,6	85,8
2004	79,2	88,8	95,1	92,7	83,7	100,5							
Industrie met productie op basis van orders (Na uitschakeling van seizoen-schommelingen)													
2003	87,4	85,5	84,7	85,6	81,4	85,5	83,3	81,6	85,1	83,0	86,2	88,0	84,8
2004	84,7	88,2	89,5	89,6	85,9	88,7							
Bouwnijverheid (Na uitschakeling van seizoen-schommelingen)													
2003	95,8	85,2	95,2	84,8	87,0	76,3	89,0	80,1	76,0	88,5	84,9	88,3	85,9
2004	86,7	97,5	88,5	91,4	81,9	91,2							

Seizoen-gezuiverde indexen
Na uitschakeling van seizoen-schommelingen

Trend
Na uitschakeling van seizoen- en toevallige schommelingen



Industrie en bouwnijverheid : —●—
Metaalverwerking : - - - ■ - - -
Chemische nijverheid : —◆—
Bouwnijverheid : —●—

Evolutie van de trend
Vergelijking van de laatste drie maanden met de drie voorgaande maanden

↗↗ > 2,5%
↗ 0,5% tot 2,5%
→ -0,5% tot 0,5%
↘ -2,5% tot -0,5%
↘↘ < -2,5%

Bedrijfstakken	België	Vlaanderen	Wallonië	Brussel
Industrie en bouw met productie op basis van orders	↗	↗↗	↘↘	↘↘
Industrie met productie op basis van orders	↗	↗↗	↘↘	↘↘
Textiel en kleding	→	↗	↘↘	↘↘
Textiel	→	→	↘	↘↘
Kleding en bont	↗	↗	↘↘	↘
Papier en karton	→	→	↗↗	→
Chemische nijverheid	↗	↗↗	↘↘	
Metallurgie	↗↗	↗↗	↘	
Metaalverwerking	↘↘	↘↘	↘↘	↘↘
Producten van metaal	↘	↘	↘↘	→
Machines, apparaten en werktuigen	↘	↘	↘↘	↘↘
Elektrische en elektronische apparaten en instrumenten	↘	↘	→	↘
Transportmiddelen	↘	↘	↘↘	
Bouwnijverheid	→	↗	→	↗↗

Juni 2004*: omzet delfstoffen en industrie - 0,5%

De seizoengezuiverde index van de **omzet** van de winning van delfstoffen en de industrie in België (op basis van de Prodcom-enquête) van de laatste drie maanden in vergelijking met de drie voorgaande maanden is gedaald met 0,5%.

De **trend** van de laatste drie maanden vertoont in vergelijking met de drie maanden daarvoor een daling (-0,4%) voor het hele land. Op gewestelijk niveau steeg de omzet met 1,3% in Vlaanderen, in Wallonië was er een daling met 0,3%**.

Een uitsplitsing naargelang het type van producten geeft +1,0% voor intermediaire goederen, +0,1% voor investeringsgoederen, -1,4% voor duurzame consumptiegoederen en -3,1% voor niet-duurzame consumptiegoederen.

Volgende persbericht : **30/09/2004**

*

* *

Bronvermelding is verplicht.

Op de volgende bladzijde vindt U de bijhorende tabellen en grafieken.

Meer informatie over de conjunctuur !

⇒ Bekijk ook, voor een totaalbeeld van de Belgische en Europese conjunctuur, de viertalige conjunctuurportalsite van het NIS op het internet :

<http://statbel.fgov.be/indicators>

⇒ Alle methodologische toelichtingen bij de cijfers kunt U bij de Eenheid Conjunctuur vragen.

⇒ Het is mogelijk om gegevens over de omzet meer uitgesplitst (per subsector, per gewest) of verder bewerkt (vb. seizoengezuiverd) toegestuurd te krijgen, eenmalig of maandelijks (per abonnement).

⇒ Naast de omzetindexen beschikken we over vele andere conjunctuurgegevens : werknemers, nieuwe orders, loonmassa, gewerkte uren, productie, afzetprijzen, bouwvergunningen, materiaalkosten, ...

* (% stijging van de laatste drie maanden, tot en met juni 2004, tegenover voorgaande driemaandsperiode, seizoengezuiverde waarden)

** de programma's voor seizoenuivering en trendberekening beschouwen elke reeks op zich; daardoor kan het gebeuren dat de optelling van de deelresultaten (van gewesten of producttypes) afwijkt van de globale resultaten.

Conjunctuurindicatoren – persbericht

Omzet



Bruto-indexen (2000=100)
Waarde van de verkochte goederen en diensten

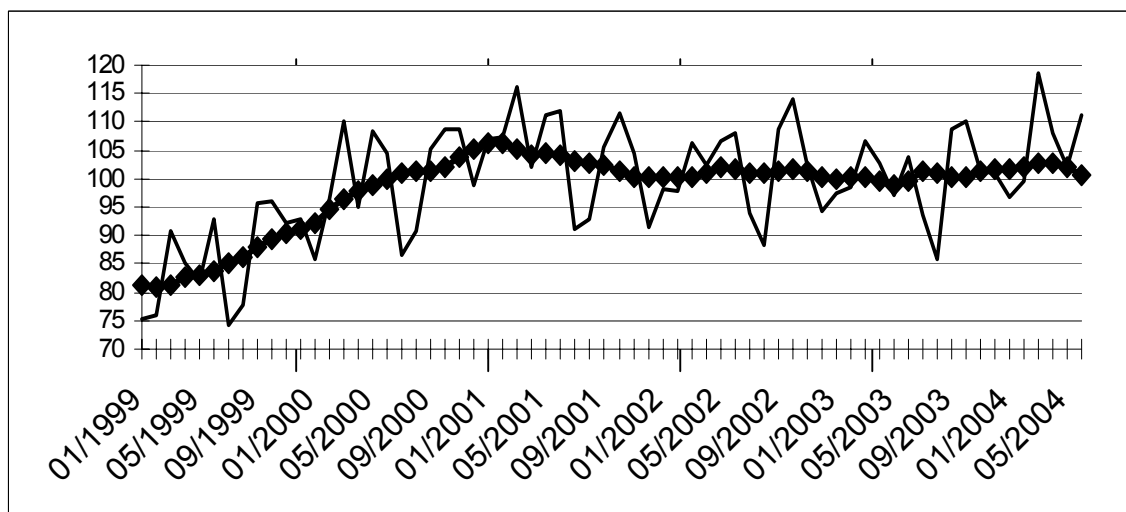
Indexen per werkdag
Rekening houdend met de ongelijke duur en samenstelling van de maanden

Seizoensgezuiverde indexen
Na uitschakeling van seizoen-schommelingen

	Jan	Feb	Maart	April	Mei	Juni	Juli	Aug	Sept	Okt	Nov	Dec	Jaar
Winning van delfstoffen en industrie													
Bruto-indexen													
2002	98,3	97,7	106,3	102,3	106,6	108,1	93,8	88,2	108,9	114,2	102,5	94,2	101,7
2003	97,4	98,5	106,5	102,9	97,1	103,7	93,4	85,8	108,6	110,2	101,2	101,2	100,5
2004	96,9	99,4	118,7	108,0	102,2	111,2							
Indexen per werkdag													
2002	97,3	96,7	105,3	101,3	105,7	107,1	92,8	87,3	107,9	113,1	101,6	93,2	100,8
2003	96,4	97,5	105,6	101,9	96,1	102,7	92,4	84,9	107,5	109,2	100,3	100,2	99,6
2004	96,0	98,4	117,7	107,0	101,2	110,2							
Seizoensgezuiverde indexen													
2002	101,2	100,8	101,5	100,4	103,9	102,1	101,5	101,5	102,5	101,8	102,9	99,9	101,7
2003	100,5	101,4	100,7	101,0	98,2	100,3	102,9	101,5	100,9	100,4	102,3	102,5	101,0
2004	102,3	102,3	103,8	103,1	103,4	100,6							

Trend
Winning van delfstoffen en industrie; na uitschakeling van seizoen- en toevallige schommelingen

Bruto-indexen: 
Trend: 



Evolutie van de trend
Vergelijking van de laatste drie maanden met de drie voorgaande maanden

↗↗ > 2.5%
↗ 0.5% tot 2.5%
→ -0.5% tot 0.5%
↘ -2.5% tot -0.5%
↘↘ < -2.5%

Bedrijfstakken / Hoofdindustriegroepen	België	Vlaanderen	Wallonië	Brussel
Winning van delfstoffen en industrie	→	↗	→	↘
Intermediaire goederen Industrie	↗	↗↗	↘	↗
Investeringsgoederen	→	↘↘	→	→
Duurzame consumptiegoederen	↘	↘	↗↗	
Niet-duurzame consumptiegoederen	↘↘	↘	↘↘	↘↘
Winning van delfstoffen	↘↘	↘↘	→	
Voedings- en genotmiddelen	↘	→	↘	↗↗
Papier en karton; uitgeverijen en drukkerijen	→	→	↘	↘
Chemische, rubber- en kunststofnijverheid	↗	↗	↘↘	↘↘
Metaalverwerking	→	→	→	↘↘
Cokes, geraffineerde aardolieproducten en splijt- en kweekstoffen	↘	↘↘	↘	
Niet-metaalhoudende minerale producten	→	↗	→	↘↘
Metallurgie	↗↗	↗↗	→	↗↗
Meubels	↗↗	↗↗	↗↗	

Conjunctuurindicatoren – Persbericht

Juni 2004* : Omzet (BTW) + 1,8%

De seizoengezuiverde index van de omzet van de landbouw, industrie en diensten in België (op basis van de BTW-aangiften) is gestegen met 1,8% in juni 2004.

De omzet van de industrie en bouw nam toe met 0,1%, voor de handel en diensten was er een toename van 3,2%.

Op gewestelijk niveau daalde de totale omzet met 2,3% in Vlaanderen, in Wallonië was er een afname met 3,3% en in Brussel steeg de omzetindex met 22,9%**.

Volgende persbericht : **23/09/2004**

*
* *

Bronvermelding is verplicht.

Op de volgende bladzijde vindt U de bijhorende tabellen en grafieken.

Meer informatie over de conjunctuur !

⇒ Bekijk ook, voor een totaalbeeld van de Belgische en Europese conjunctuur, de viertalige conjunctuurportalsite van het NIS op het internet :

<http://statbel.fgov.be/indicators>

⇒ Alle methodologische toelichtingen bij de cijfers kunt U bij de Eenheid Conjunctuur vragen.

⇒ Het is mogelijk om gegevens over de omzet meer uitgesplitst (per subsector, per gewest) of verder bewerkt (vb. seizoengezuiverd) toegestuurd te krijgen, eenmalig of maandelijks (per abonnement).

⇒ Naast de omzet-indexen beschikken we over vele andere conjunctuurgegevens : productiewerknemers, nieuwe orders, loonmassa, gewerkte uren, investeringen, materiaalkosten, afzetprijzen, bouwvergunningen,

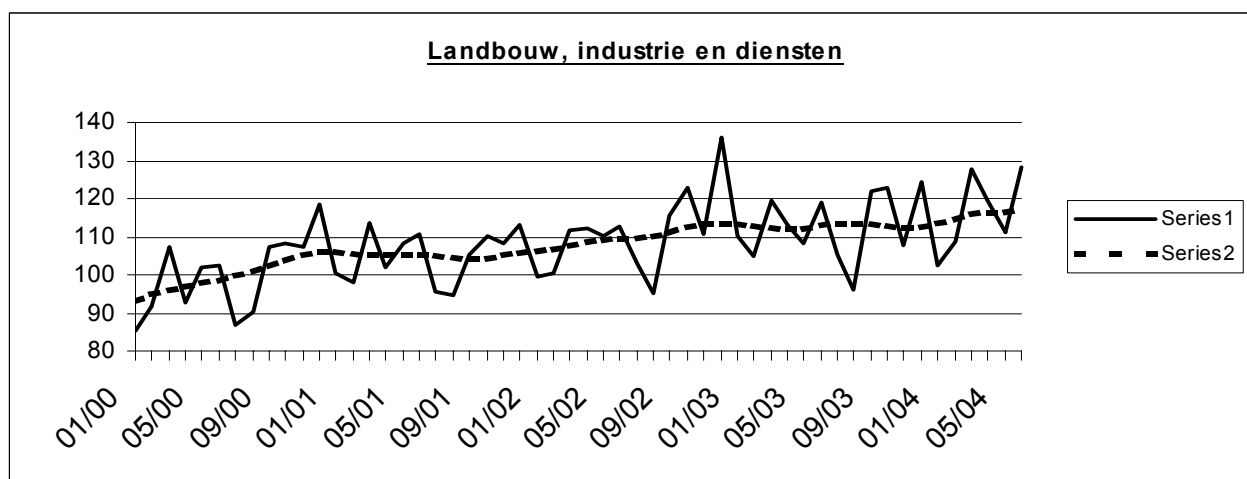
* (% stijging van de laatste drie maanden, tot en met juni 2004, tegenover voorgaande driemaandsperiode, seizoengezuiverde waarden)

** de programma's voor seizoenuivering en trendberekening beschouwen elke reeks op zich; daardoor kan het gebeuren dat de optelling van de deelresultaten (van gewesten of producttypes) afwijkt van de globale resultaten.

Conjunctuurindicatoren – Persbericht

Omzet (BTW)

Bruto-indexen (2000=100), omzet in waarde op basis van de BTW-aangiften, niet gedeflateerd													
	Jan	Feb	Maart	April	Mei	Juni	Juli	Aug	Sept	Okt	Nov	Dec	Jaar
Landbouw, industrie en diensten													
2003	110,0	105,1	119,4	113,1	108,2	119,0	105,2	96,1	122,2	123,0	107,7	124,3	112,8
2004	102,4	108,7	127,9	119,7	111,1	128,4							
Industrie en bouw													
2003	103,2	102,0	115,1	105,3	101,6	109,4	94,0	88,0	111,3	112,6	100,7	106,6	104,2
2004	92,3	98,0	113,4	102,7	97,9	112,9							
Handel en diensten													
2003	113,1	107,0	122,2	117,9	112,2	124,9	112,0	100,9	128,8	129,2	112,0	134,8	117,9
2004	108,6	115,2	136,3	129,8	118,5	136,8							
Seizoengezuiverde indexen (2000=100), na uitschakeling van seizoenschommelingen													
	Jan	Feb	Maart	April	Mei	Juni	Juli	Aug	Sept	Okt	Nov	Dec	Jaar
Landbouw, industrie en diensten													
2003	116,4	111,6	113,3	111,7	109,3	113,9	115,0	112,8	114,3	113,8	111,2	110,9	112,8
2004	111,0	117,4	115,6	118,1	115,1	117,2							
Industrie en bouw													
2003	106,3	107,8	108,8	105,0	103,3	104,7	103,8	102,3	103,6	103,4	102,1	100,8	104,3
2004	99,6	102,3	103,7	101,8	101,1	102,9							
Handel en diensten													
2003	117,2	116,6	114,9	115,3	115,7	117,1	117,9	118,8	120,8	120,6	118,2	117,9	117,6
2004	118,5	123,8	125,1	127,1	124,8	127,4							



Trend (2000=100), uitsplitsing per gewest					Legende	
Na uitschakeling van seizoen- en toevallige schommelingen						
Vergelijking van de laatste drie maanden met de drie voorgaande maanden						
	België	Vlaanderen	Wallonië	Brussel	↗ ↗	> 2.5%
Landbouw, industrie en diensten	↗	→	↘	↗ ↗	↗	van 0.5% tot 2.5%
Industrie en bouw	→	→	↘ ↘	↗ ↗	→	van -0.5% tot 0.5%
Handel en diensten	↗ ↗	→	→	↗ ↗	↘	van -2.5% tot -0.5%
					↘ ↘	< -2.5%

	Landbouw, industrie en diensten	Industrie en bouw	Handel en diensten
Alle markten	↗	→	↗ ↗
Binnenlandse markt	↗	↘	↗
Buitenlandse markten	↗	→	↗ ↗
Europese Unie	↗ ↗	↗ ↗	↗ ↗
Buiten de Europese Unie	→	↘ ↘	↗

Juni 2004* : Investerings - 6,6%

De sezoengezuiverde index van de investeringen van de landbouw, industrie en diensten in België (op basis van de BTW-aangiften) is gedaald met 6,6% in juni 2004.

De investeringen van de industrie en bouw namen af met 6,1%, voor de handel en diensten was er een afname van 6,3%.

Op gewestelijk niveau daalden de totale investeringen met 11,4% in Vlaanderen, in Wallonië was er een afname met 8,4% en in Brussel steeg de investeringsindex met 2,6%**.

Volgende persbericht : **23/09/2004**

*
* *

Bronvermelding is verplicht.

Op de volgende bladzijde vindt U de bijhorende tabellen en grafieken.

Meer informatie over de conjunctuur !

⇒ Bekijk ook, voor een totaalbeeld van de Belgische en Europese conjunctuur, de viertalige conjunctuurportalsite van het NIS op het internet :

<http://statbel.fgov.be/indicators>

⇒ Alle methodologische toelichtingen bij de cijfers kunt U bij de Eenheid Conjunctuur vragen.

⇒ Het is mogelijk om gegevens over de investeringen meer uitgesplitst (per subsector, per gewest) of verder bewerkt (vb. sezoengezuiverd) toegestuurd te krijgen, eenmalig of maandelijks (per abonnement).

⇒ Naast de investeringsindexen beschikken we over vele andere conjunctuurgegevens : productie, werknemers, nieuwe orders, loonmassa, gewerkte uren, omzet, materiaalkosten, afzetprijzen, bouwvergunningen,

* (% stijging van de laatste drie maanden, tot en met juni 2004, tegenover voorgaande driemaandsperiode, sezoengezuiverde waarden)

** de programma's voor sezoenuivering en trendberekening beschouwen elke reeks op zich; daardoor kan het gebeuren dat de optelling van de deelresultaten (van gewesten of producttypes) afwijkt van de globale resultaten.

Conjunctuurindicatoren – Persbericht

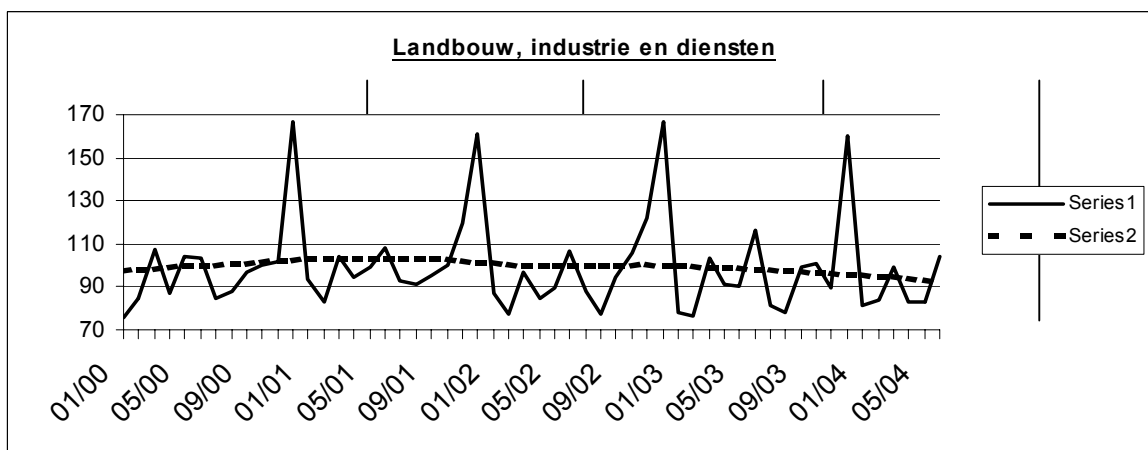
Investerings

Bruto-indexen (2000=100), investeringen in waarde op basis van de BTW-aangiften, niet gedeflateerd

	Jan	Feb	Maart	April	Mei	Juni	Juli	Aug	Sept	Okt	Nov	Dec	Jaar
Landbouw, industrie en diensten													
2003	78,3	76,2	103,7	91,3	89,9	116,3	81,1	78,5	98,9	101,3	89,2	160,4	97,1
2004	81,1	84,2	99,1	82,6	82,9	103,9							
Industrie en bouw													
66,02	66,0	73,0	81,3	78,4	77,3	101,1	74,2	78,1	99,5	113,4	76,7	136,1	87,9
67,73	67,7	61,5	86,5	75,5	66,6	91,7							
Handel en diensten													
2003	85,5	77,3	117,0	99,1	97,6	124,7	85,6	78,2	97,6	92,7	97,3	176,2	102,4
2004	88,7	97,9	104,2	85,4	91,2	109,0							

Seizoengezuiverde indexen (2000=100), na uitschakeling van seizoenschommelingen

	Jan	Feb	Maart	April	Mei	Juni	Juli	Aug	Sept	Okt	Nov	Dec	Jaar
Landbouw, industrie en diensten													
2003	95,1	94,7	102,7	100,2	98,1	106,7	92,8	94,8	99,6	99,7	88,3	95,0	97,3
2004	99,2	101,2	94,5	92,3	91,8	91,5							
Industrie en bouw													
2003	85,3	87,7	85,6	85,1	88,4	92,6	88,9	87,6	95,5	102,1	80,3	76,0	87,9
2004	85,6	85,1	84,8	82,1	76,9	80,8							
Handel en diensten													
2003	99,8	94,5	109,4	109,3	104,1	109,3	98,5	101,6	103,7	98,0	90,9	106,9	102,2
2004	102,3	110,1	98,2	96,3	97,9	96,6							



Trend (2000=100), uitsplitsing per gewest

Na uitschakeling van seizoen- en toevallige schommelingen.

Vergelijking van de laatste drie maanden met de drie voorgaande maanden.

	België	Vlaanderen	Wallonië	Brussel	Legende	
Landbouw, industrie en diensten	↘	↘↘	↘	→		
Industrie en bouw	↘↘	↘↘	↘↘	↗↗		
Intermediaire goederen, zonder energie	→	↘↘	↘	↗↗	↗↗	> 2.5%
Investeringsgoederen	↘↘	↘↘	↗	↗↗	↗	van 0.5% tot 2.5%
Duurzame consumptiegoederen	↘	↘↘	↗↗	↘↘	→	van -0.5% tot 0.5%
Niet-duurzame consumptiegoederen	↗	↗	↗↗	↗↗	↘	van -2.5% tot -0.5%
Energie	→	↘↘	↘↘	→	↘↘	< -2.5%
Metallurgie en producten van metaal	→	↘↘	↗↗	↗↗		
Chemische nijverheid	↗	↘↘	↗↗	↗↗		
Bouwnijverheid	↗	→	→	↘↘		
Handel en diensten	↘	↘↘	↗	↘		
Handel	↗	↘	↗↗	↗		

Industrie en bouwnijverheid

Industrie

NIET-PRODCOM - Inleiding

Inleiding

Om uiteenlopende redenen worden de statistieken van enkele sectoren (energie, recuperatie, waterdistributie, slachthuizen, zuivel, ijzer en staal) nog ingezameld volgens het oude systeem.

Het aantal variabelen dat ingezameld wordt varieert per statistiek.

Specifieke maandstatistieken zijn er alleen voor cokes, petroleum, water en bouwnijverheid, alsook in andere sectoren, zoals ijzer en staal, gas en elektriciteit, waarvan inzameling van de gegevens gebeurt door de federaties.

Voor de overige sectoren (slachthuizen, zuivel, bewerking van splijt- en kweekstoffen en recuperatie van metaal, papier, textiel en scheikundige stoffen) bestaan gegevens over personeel en omzet. Voor de slachthuizen en zuivel bestaan specifieke statistieken in de afdeling landbouwstatistieken.

Nace	Omschrijving	Opmerking
10.10	Recuperatie van steenkool uit steenkoolbergen	Vestigingen met 10 of meer arbeiders.
15.11	Slachterijen van grootvee	Vestigingen met 10 of meer arbeiders.
15.51	Zuivelfabrieken kaasmakerijen	Vestigingen met 10 of meer arbeiders.
23.10	Vervaardiging van cokesovenproducten	Geen drempel.
23.20	Vervaardiging van geraffineerde aardolieproducten	Geen drempel.
23.3	Bewerking van splijt- en kweekstoffen	Vestigingen met 10 of meer arbeiders.
27.10	Vervaardiging van ijzer en staal en van ferrolegeringen	Bron : Federatie Geen drempel.
37.1	Recuperatie van recycleerbaar metaalafval	Vestigingen met 10 of meer arbeiders.
37.2	Recuperatie van papier, textiel, scheikundige stoffen en bouwmaterialen	Vestigingen met 10 of meer arbeiders.
40.10	Productie en distributie van electriciteit	Bron : Federatie Geen drempel.
40.20	Productie en distributie van gas	Bron : Federatie Geen drempel.
41.0	Winning, zuivering en distributie van water	Geen drempel.
45	Bouwnijverheid	Bron : Maandstatistiek van de Bouwnijverheid Ondernemingen met 10 of meer werknemers.

NIET-PRODCOM - Omzet

De omzet (1) voor bepaalde bedrijfstakken (voorlopige cijfers in 1 000 EUR)

NACE Code	Omschrijving	2003				
		Augustus	September	Oktober	November	December
15.1A	Slachterijen van grootvee	57 598	68 416	71 876	63 501	68 470
15.51	Zuivelfabrieken en kaasmakerijen	232 459	259 626	274 773	240 839	251 580
23.10	Vervaardiging van cokesovenproducten	1 434	1 512	1 492	1 534	1 549
23.20	Vervaardiging van geraffineerde aardolieproducten	411 783	366 104	476 146	421 687	455 639
23.30	Bewerking van splijt- en kweekstoffen	12 758	15 175	16 347	10 094	15 593
37.10	Recycling van metaalafval	34 845	51 369	56 993	54 677	35 617
37.2	Recycling van niet-metaalafval	29 412	40 762	45 597	40 372	36 892
37.21	Recuperatie van papier	5 837	6 994	8 299	6 827	6 956
37.22	Recuperatie van textiel	2 910	5 844	6 033	4 630	3 614
37.23	Recuperatie van scheikundige stoffen	19 133	26 367	29 141	27 660	24 720
37.24	Recuperatie van bouwmaterialen	1 532	1 558	2 125	1 255	1 603
41	Winning, zuivering en distributie van water	56 874	99 922	73 774	68 474	72 874

(1) Omzet bevat alle vestigingen met 20 of meer personen.

NIET-PRODCOM - Omzet

2003	2004						NACE Code
	Januari	Februari	Maart	April	Mei	Juni	
793 409	64 938	63 200	75 794	69 168	65 610	74 198	15.1A
3 018 769	255 090	235 478	281 764	274 280	249 401	275 410	15.51
19 886	1 452	2 377	3 290				23.10
4 957 784	430 962	403 831	484 812				23.20
152 074	16 509	23 958	15 898	24 344	14 685	11 875	23.30
592 419	56 435	68 032	103 438	88 133	86 161	65 783	37.10
470 657	37 135	37 818	40 670	41 779	37 806	46 118	37.2
83 105	6 740	7 428	8 825	8 854	6 867	8 033	37.21
58 350	4 026	3 815	5 031	4 066	3 993	4 778	37.22
308 212	24 928	25 161	24 698	26 902	25 689	31 550	37.23
20 992	1 441	1 414	2 115	1 957	1 258	1 757	37.24
897 492	106 629	68 887	82 173	85 602	69 341	83 520	41

NIET-PRODCOM - Tewerkstelling, uren en lonen

Tewerkstelling, uren en lonen voor bepaalde bedrijfstakken (voorlopige cijfers)

NACE Code	Omschrijving		2003			
			Augustus	September	Oktober	November
10.1A	Recuperatie van steenkool uit steenkoolbergen	Aantal arbeiders	50	47	47	46
		Aantal bedienden	21	21	22	22
		Totaal	71	68	69	68
		Aantal uren (1)	7 557	9 032	9 353	7 486
		Trimestriële lonen (2)				
15.1A	Slachterijen van grootvee	Aantal arbeiders	1 911	1 897	1 868	1 858
		Aantal bedienden	279	275	274	276
		Totaal	2 190	2 172	2 142	2 134
		Aantal uren (1)	231 577	274 214	288 540	243 225
		Trimestriële lonen (2)		9 080		
15.51	Zuivelfabrieken en kaasmakerijen	Aantal arbeiders	3 582	3 599	3 629	3 611
		Aantal bedienden	1 943	1 930	1 940	1 945
		Totaal	5 525	5 529	5 569	5 556
		Aantal uren (1)	608 371	708 031	749 019	619 537
		Trimestriële lonen (2)		34 002		
23.10	Vervaardiging van cokesovenproducten	Aantal arbeiders	549	545	547	550
		Aantal bedienden	71	70	70	72
		Totaal	620	615	617	622
		Aantal uren (1)	67 878	76 275	80 672	73 288
		Trimestriële lonen (2)		4 573		
23.20	Vervaardiging van geraffineerde aardolieproducten	Aantal arbeiders	521	517	517	504
		Aantal bedienden	1 492	1 492	1 496	1 503
		Totaal	2 012	2 009	2 050	2 007
		Aantal uren (1)	243 396	280 400	300 165	266 573
		Trimestriële lonen (2)		31 279		
23.30	Bewerking van splijt- en kweekstoffen	Aantal arbeiders	320	319	353	354
		Aantal bedienden	877	881	885	886
		Totaal	1 197	1 200	1 238	1 240
		Aantal uren (1)	133 437	163 020	177 798	149 195
		Trimestriële lonen (2)		11 546		
37.10	Recycling van metaalafval	Aantal arbeiders	959	961	942	945
		Aantal bedienden	222	222	227	225
		Totaal	1 181	1 183	1 169	1 170
		Aantal uren (1)	124 169	163 233	169 899	137 798
		Trimestriële lonen (2)		5 129		
37.2	Recycling van niet-metaalafval	Aantal arbeiders	1 807	1 806	1 814	1 814
		Aantal bedienden	407	410	409	412
		Totaal	2 214	2 216	2 223	2 226
		Aantal uren (1)	218 889	291 321	306 840	249 355
		Trimestriële lonen (2)		7 854		
37.21	Recuperatie van papier	Aantal arbeiders	473	477	478	478
		Aantal bedienden	109	109	108	107
		Totaal	582	586	586	585
		Aantal uren (1)	65 126	81 130	87 019	68 942
		Trimestriële lonen (2)		1 901		
37.22	Recuperatie van textiel	Aantal arbeiders	533	535	543	527
		Aantal bedienden	55	57	57	59
		Totaal	588	592	600	586
		Aantal uren (1)	52 151	74 229	74 925	64 125
		Trimestriële lonen (2)		1 733		
37.23	Recuperatie van scheikundige stoffen	Aantal arbeiders	630	624	625	636
		Aantal bedienden	210	211	211	212
		Totaal	840	835	836	848
		Aantal uren (1)	77 968	107 544	115 151	92 146
		Trimestriële lonen (2)		3 752		
37.24	Recuperatie van bouwmaterialen	Aantal arbeiders	171	170	168	173
		Aantal bedienden	33	33	33	34
		Totaal	204	203	201	207
		Aantal uren (1)	23 644	28 418	29 745	24 142
		Trimestriële lonen (2)		467		

(1) Tot december 1998 uren-arbeiders, vanaf januari 1999 uren gepresteerd door de werknemers (bedienden en arbeiders).

(2) Brutolonen en -weden van de werknemers in 1 000 € (bevat alle vestigingen met 20 of meer personen behalve voor de bouw vanaf 1998).

NIET-PRODCOM - Tewerkstelling, uren en lonen

December	2003	2004						NACE Code
		Januari	Februari	Maart	April	Mei	Juni	
46	48	43	46	45	44	44	45	10.1A
21	20	21	22	22	22	21	21	
67	68	64	68	67	66	65	66	
7 089	8 127	7 759	7 398	8 425	7 543	6 449	7 739	
1 859	1 904	1 846	1 831	1 831	1 826	1 815	1 824	15.1A
275	278	271	268	268	267	264	266	
2 134	2 182	2 117	2 099	2 099	2 093	2 079	2 090	
261 294	267 831	269 758	251 206	287 692	258 710	241 761	270 993	
11 930	40 490			9 431			9 688	
3 613	3 589	3 626	3 628	3 620	3 635	3 648	3 662	15.51
1 943	1 931	1 965	1 971	1 985	1 979	1 978	1 988	
5 556	5 521	5 591	5 599	5 605	5 614	5 626	5 650	
638 445	675 039	718 525	678 539	787 211	702 236	649 744	716 605	
45 246	156 719			40 316			40 911	
546	563	535	546	553				23.10
72	68	74	74	71				
618	632	609	620	624				
72 255	78 262	78 270	77 429	83 009				
5 714	20 899			5 625				
493	513	490	490	484				23.20
1 495	1 478	1 496	1 494	1 500				
1 988	1 994	1 986	1 984	1 984				
275 461	274 998	293 570	266 706	315 813				
35 741	131 036			35 093				
325	328	292	368	356	337	323	322	23.30
884	880	882	883	883	879	875	881	
1 209	1 208	1 174	1 251	1 239	1 216	1 198	1 203	
136 034	151 733	160 375	162 648	183 834	162 358	149 126	160 308	
13 353	48 657			11 815			12 700	
946	993	944	951	965	967	965	977	37.10
230	230	229	228	227	221	223	226	
1 176	1 224	1 173	1 179	1 192	1 188	1 188	1 203	
134 850	156 680	158 307	154 738	181 290	161 509	145 006	177 438	
6 836	24 070			6 009			6 370	
1 798	1 822	1 793	1 781	1 767	1 727	1 698	1 710	37.2
417	405	432	434	434	432	429	426	
2 215	2 227	2 225	2 215	2 201	2 159	2 127	2 136	
246 227	272 695	291 526	275 703	314 905	277 323	253 806	285 673	
10 025	35 074			8 700			8 481	
483	467	510	515	515	509	509	509	37.21
110	104	110	111	108	109	106	103	
593	572	620	626	623	618	615	612	
75 134	75 507	82 350	77 408	87 563	79 723	72 298	81 762	
2 577	8 735			2 447			2 507	
516	555	507	497	493	501	476	478	37.22
59	56	67	67	64	67	66	66	
575	611	574	564	557	568	542	544	
57 327	69 265	70 086	64 072	75 448	65 740	61 159	67 840	
2 229	8 052			1 817			2 009	
627	630	597	591	583	552	549	559	37.23
214	211	220	220	224	219	219	220	
841	842	817	811	807	771	768	779	
91 060	101 968	110 666	107 065	120 614	104 735	96 158	108 572	
4 712	16 340			3 935			3 420	
172	168	179	178	176	165	164	164	37.24
34	32	35	36	38	37	38	37	
206	201	214	214	214	202	202	201	
22 706	25 954	28 424	27 158	31 280	27 125	24 191	27 499	
506	1 947			500			545	

NIET-PRODCOM - Tewerkstelling, uren en lonen

Tewerkstelling, uren en lonen voor bepaalde bedrijfstakken (voorlopige cijfers)

NACE Code	Omschrijving		2003			
			Augustus	September	Oktober	November
41	Winning, zuivering en distributie van water	Aantal arbeiders	3 727	3 725	3 727	3 721
		Aantal bedienden	3 439	3 445	3 467	3 452
		Totaal	7 166	7 170	7 194	7 173
		Aantal uren (1)	867 975	1 013 939	1 071 875	922 704
		Trimestriële lonen (2)		57 354		
45	Bouwnijverheid	Aantal arbeiders	100 724	100 901	100 865	100 136
		Aantal bedienden	22 949	23 047	22 889	22 914
		Totaal	123 673	123 948	123 754	123 050
		Aantal uren (1)	13 379 113	17 276 554	17 181 875	13 698 369
		Trimestriële lonen (2)		602 514		

(1) Tot december 1998 uren-arbeiders, vanaf januari 1999 uren gepresteerd door de werknemers (bedienden en arbeiders).

(2) Brutolonen en -weden van de werknemers in 1 000 € (bevat alle vestigingen met 20 of meer personen behalve voor de bouw vanaf 1998).

NIET-PRODCOM - Tewerkstelling, uren en lonen

- vervolg en einde

	2003	2004						NACE
December		Januari	Februari	Maart	April	Mei	Juni	Code
3 713	3 731	3 712	3 706	3 692	3 700	3 696	3 685	41
3 448	3 463	3 453	3 435	3 434	3 411	3 424	3 426	
7 161	7 194	7 165	7 141	7 126	7 111	7 120	7 111	
915 220	974 021	985 179	952 314	1 066 285	938 283	882 406	986 970	
62 517	238 105			59 941			62 527	
99 637	100 510	98 388	98 179	98 351	98 334	98 115		45
22 831	22 835	22 553	22 550	22 617	22 599	22 506		
122 468	123 346	120 941	120 729	120 968	120 933	120 621		
11 383 931	14 173 383	12 794 544	13 940 612	16 974 436	14 855 240	13 843 940		
694 737	2 621 250			637 448				

Alcohol - Tabak

Productie van alcohol; aantal geleverde vignetten en bedrag van de accijnsrechten op de bewerkte tabak

		Alcohols aan 100°, tempratuur 20° C	Tabak					
			Aantal geleverde vignetten			Bedrag van de accijnsrechten correspondent aan de geleverde vignetten		
			Sigaren en Sigarillos	Sigaretten	Rook-, snuiftabak, ...	Sigaren en Sigarillos	Sigaretten	Rook-, snuiftabak, ...
L			x 1 000	x 1 000	x 1 000	€	€	€
2003	Juli	35 511	3 000	49 133	8 997	504 259	108 775 567	13 084 762
	Augustus	34 522	1 608	46 103	7 207	321 773	100 863 346	11 163 312
	September	66 609	6 159	54 205	11 256	971 506	118 525 197	17 081 412
	Oktober	63 120	1 619	54 440	11 591	411 552	120 686 072	16 651 142
	November	24 725	4 319	52 408	11 647	749 478	113 066 702	18 886 874
	December	63 659	1 192	55 403	12 216	286 610	126 448 018	19 363 552
2004	Januari		2 430	48 781	7 133	496 956	111 912 544	11 340 217
	Februari		4 580	52 042	10 655	796 197	119 742 107	17 134 232
	Maart		2 431	51 485	11 819	489 398	118 985 108	18 318 086
	April		4 997	48 505	12 011	873 983	111 832 679	18 897 370
	Mei		4 910	49 798	9 486	876 396	114 743 999	15 586 408
	Juni		2 052	51 532	13 265	415 843	118 940 132	21 466 265
	Juli		1 677	57 744	12 263	351 049	131 671 934	19 696 915

NIET-PRODCOM - Waterdistributie

Waterdistributie in volume en aantal aansluitingen

	Volume opgevangen grondwater	Volume oppervlaktewater behandeld met het oog op de verdeling	Volume water ontvangen van andere maatschappijen	Totaal	Volume water afgestaan aan andere maatschappijen	Verlies	Volume beschikbaar voor de verdeling	Aantal gebruikte aansluitingen
	1 000 m ³	1 000 m ³	1 000 m ³	1 000 m ³	1 000 m ³	1 000 m ³	1 000 m ³	x 1000
1993	41 771	18 514	15 740	76 025	12 965	7 635	55 425	3 311
1994	42 066	17 808	15 217	75 091	12 257	7 898	54 935	3 205
1995	42 663	17 884	15 446	75 993	12 379	8 327	55 287	3 409
1996	40 568	19 328	18 886	78 783	12 679	7 520	58 584	3 547
1997	40 978	22 307	25 504	88 789	15 920	7 497	65 371	3 868
1998	40 285	21 595	24 635	86 515	19 476	7 242	59 797	3 971
1999	41 175	20 923	24 376	86 473	18 965	7 383	60 125	3 991
2000	41 456	20 623	24 196	86 275	18 815	7 278	60 182	4 034
2001	41 866	20 506	22 095	84 467	16 271	7 519	60 676	4 086
2002	40 367	20 680	20 633	81 679	14 743	7 321	59 615	4 123
2003	42 061	20 835	21 197	84 093	15 035	7 532	61 526	4 154
2002 Januari	42 087	21 504	22 199	85 790	15 325	7 822	62 643	4 112
Februari	38 033	19 337	18 876	76 247	13 461	7 587	55 199	4 113
Maart	40 595	20 877	20 183	81 655	14 600	7 643	59 412	4 114
April	39 467	20 683	20 483	80 633	14 467	7 284	58 883	4 115
Mei	43 084	21 498	21 808	86 391	15 630	7 081	63 680	4 116
Juni	40 502	17 784	21 116	79 401	15 234	7 298	56 869	4 106
Juli	38 960	21 059	19 641	79 660	14 306	6 724	58 630	4 129
Augustus	39 817	21 008	20 485	81 309	14 589	7 082	59 639	4 130
September	41 554	21 642	21 081	84 277	15 062	7 665	61 550	4 133
Oktober	42 603	21 717	21 017	85 336	15 479	7 320	62 537	4 132
November	38 476	19 676	20 138	78 290	13 915	6 224	58 151	4 136
December	39 222	21 370	20 569	81 161	14 846	8 126	58 189	4 141
2003 Januari	43 081	21 695	21 806	86 582	15 311	7 976	63 295	4 142
Februari	38 428	19 911	20 286	78 625	13 542	7 271	57 812	4 143
Maart	40 898	22 358	20 333	83 589	14 643	8 006	60 940	4 147
April	42 583	21 885	21 152	85 620	15 188	7 511	62 922	4 148
Mei	40 776	21 066	20 451	82 292	14 034	7 591	60 668	4 151
Juni	42 434	22 095	20 813	85 342	14 788	8 200	62 354	4 155
Juli	42 759	21 978	22 229	86 966	16 006	7 933	63 026	4 156
Augustus	44 196	21 507	22 280	87 984	16 783	8 442	62 758	4 158
September	44 395	16 750	18 970	80 114	13 719	4 798	61 597	4 156
Oktober	45 229	20 575	21 568	87 371	16 336	7 530	63 505	4 158
November	39 874	19 516	22 056	81 447	14 794	8 097	58 555	4 159
December	40 084	20 688	22 417	83 189	15 278	7 034	60 877	4 176
2004 Januari	42 361	21 327	20 903	84 591	14 579	7 585	62 427	4 153
Februari	37 485	20 182	18 592	76 258	13 539	6 878	55 841	4 155
Maart	40 854	21 149	21 105	83 108	14 133	8 235	60 739	4 159
April	42 478	21 115	21 208	84 802	15 291	7 729	61 782	4 161
Mei	43 194	21 685	22 213	87 093	15 607	7 638	63 848	4 162
Juni	40 672	21 093	20 183	81 948	14 551	7 871	59 526	4 168

Diensten, handel en vervoer

Binnenlandse handel

Binnenlandse handel

T2. Omzet van de grote distributieondernemingen: Kettingindexcijfers weekbericht - Basisjaar 1995 = 100

T2.1 Grote distributieondernemingen

Groot warenhuizen met verschillende afdelingen						
	Totaal	Voeding	Textiel- en kledingsartikelen, schoenen	Huishoud- artikelen	Andere artikelen	
2001	115	114	112	127	109	
2002	120	119	115	135	113	
2003	122	121	118	142	108	
2003						
Januari	124	119	158	144	93	
Februari	105	109	88	125	87	
Maart	113	116	100	133	95	
April	121	122	120	131	107	
Mei	122	121	112	146	107	
Juni	112	111	107	124	108	
Juli	124	115	144	143	114	
Augustus	115	119	84	132	108	
September	114	115	107	134	95	
Oktober	134	130	148	158	108	
November	118	115	104	137	117	
December	165	162	144	195	160	
2004						
Januari	132	124	163	163	98	
Februari	107	111	84	131	88	
Maart	119	123	101	138	100	
April	125	129	113	135	108	
Mei	117	117	103	143	102	
Ondernemingen met bijhuizen						<i>Super- markten</i>
	Totaal	Voeding	Textiel- en kledingsartikelen, schoenen	Huishoud- artikelen	Andere artikelen	Totaal
2001	138	133	110	123	176	110
2002	141	140	114	128	172	114
2003	149	148	116	136	186	119
2003						
Januari	143	139	125	151	161	114
Februari	125	132	75	110	149	107
Maart	141	144	114	118	153	118
April	147	148	125	112	165	118
Mei	154	153	123	131	187	123
Juni	145	144	110	123	187	118
Juli	152	146	119	156	200	121
Augustus	143	150	85	128	179	126
September	144	141	121	127	179	113
Oktober	162	157	151	131	186	122
November	147	144	107	131	197	112
December	189	177	130	217	286	134
2004						
Januari	157	149	141	169	180	122
Februari	132	138	81	123	161	112
Maart	150	154	109	123	174	121
April	158	157	132	119	190	123
Mei	151	149	117	122	193	122

Binnenlandse handel

T2. Omzet in de kleinhandel:

Kettingindexcijfers weekbericht - Basisjaar 1995 = 100

T2.2 Andere handel, totaal van kleinhandelsondernemingen & nieuwe personenwagen

	Andere handel							
	Totaal	Voeding	Textiel- en kledingsartikelen, schoenen	Huishoud- artikelen	Andere artikelen			
2001	119	107	122	115	128			
2002	119	112	112	111	128			
2003	117	112	105	110	128			
2003								
Januari	120	107	124	104	133			
Februari	112	104	85	101	131			
Maart	119	110	114	114	129			
April	116	115	108	106	125			
Mei	118	118	104	112	126			
Juni	115	116	100	109	124			
Juli	118	110	113	117	126			
Augustus	104	111	81	97	112			
September	117	115	108	109	124			
Oktober	123	111	116	117	134			
November	110	107	93	107	121			
December	131	119	109	124	149			
2004								
Januari	119	111	122	112	125			
Februari	109	103	92	103	122			
Maart	119	114	105	110	131			
April	118	117	118	110	121			
Mei	118	117	107	112	125			
	Totaal van kleinhandelsondernemingen					Nieuwe personenwagen		
	Waarde	Hoeveel- heid	Voeding	Textiel- en kledings- artikelen, schoenen	Huishoud- artikelen	Andere artikelen	Waarde	Hoeveel- heid
2001	127	119	121	132	125	144	157	137
2002	128	117	125	126	123	144	155	127
2003	129	116	129	120	123	143	156	124
2003								
Januari	130	118	124	140	118	153	210	164
Februari	119	107	117	92	111	148	176	142
Maart	128	116	126	127	124	141	193	157
April	129	116	131	128	116	135	178	141
Mei	131	118	134	122	125	138	155	121
Juni	126	113	127	115	121	136	163	130
Juli	131	118	128	131	133	141	146	113
Augustus	119	107	129	90	110	126	119	94
September	127	113	125	124	121	137	140	111
Oktober	137	123	135	139	129	149	167	137
November	124	110	124	107	119	135	121	98
December	152	136	152	128	151	173	104	86
2004								
Januari	134	119	132	142	128	144	186	153
Februari	119	106	119	100	114	139	217	161
Maart	131	116	132	116	121	148	243	198
April	133	117	136	136	121	132	222	173
Mei	130	115	131	123	125	136	168	127

Diensten, handel en vervoer

Vervoer

Vervoer

Evolutie van de bedrijvigheid van de luchthaven Brussel Nationaal (1)

	Aantal vluchten		Aantal passagiers		Goederen (2) (3) (ton)	
	bij vertrek	bij aankomst	bij vertrek	bij aankomst	bij vertrek	bij aankomst
1998	138 565	138 457	9 308 198	9 173 699	303 971	281 621
1999	145 944	145 637	10 052 252	9 972 780
2000	152 552	152 428	10 867 076	10 771 389	332 590	290 775
2001	143 403	143 373	9 895 186	9 785 629	305 323	254 675
2002	118 782	118 814	7 308 884	7 101 671	275 848	235 577
2003	115 662	115 710	7 690 239	7 504 965	301 611	278 125

2003

januari	9 047	9 035	450 857	465 552	21 979	20 622
februari	8 580	8 574	478 630	450 402	23 050	22 127
maart	9 582	9 571	550 813	560 249	26 259	25 490
april	9 563	9 515	663 839	609 463	24 599	24 454
mei	9 923	9 957	673 510	648 197	23 969	22 724
juni	10 079	10 007	741 264	700 829	24 422	22 095
juli	10 617	10 544	893 492	756 188	25 055	21 016
augustus	10 100	10 186	762 930	856 487	22 484	19 599
september	10 241	10 270	731 339	754 872	24 220	22 360
oktober	10 260	10 276	693 048	681 712	27 520	24 959
november	9 155	9 230	525 931	549 600	30 699	26 903
december	8 515	8 545	524 586	471 414	27 353	25 776

2004

januari	8 793	8 801	452 122	469 008	23 535	22 933
februari	8 757	8 720	506 410	481 601	25 968	23 697
maart	9 655	9 660	571 570	560 685	29 822	27 302
april	9 620	9 585	689 821	640 745	27 246	25 236
mei	10 187	10 187	721 584	694 959	28 028	26 026
juni	10 138	10 100	726 923	683 597	28 018	24 996
juli	10 460	10 399	928 692	765 287	29 172	24 276
augustus						
september						
oktober						
november						
december						

(1) Enkel verkeer met handelskarakter.

(2) Alleen vrachtgoederen.

(3) Voor 2002 en 2003 vrachtgoederen + post.

Binnenscheepvaart

Evolutie van de vervoerde goederen

Maanden	Vervoerde goederen (in 1 000 t)				
	Totaal	Binnenlands verkeer	Ingaand verkeer	Uitgaand verkeer	Doorgaand verkeer
2002					
Januari	10.520	2.369	4.610	3.253	288
Februari	9.313	1.895	4.244	2.893	281
Maart	11.352	2.418	5.108	3.454	373
April	11.278	2.424	5.026	3.442	385
Mei	11.482	2.311	5.161	3.595	414
Juni	11.002	2.321	4.882	3.411	387
Juli	11.439	2.415	5.149	3.459	416
Augustus	11.561	2.731	5.107	3.462	261
September	12.011	2.833	5.283	3.639	258
Oktober	12.262	3.006	5.168	3.756	332
November	11.725	2.937	4.812	3.632	344
December	11.170	2.812	4.890	3.200	269
2003					
Januari	10.741	2.429	4.741	3.222	349
Februari	10.122	2.301	4.559	2.913	349
Maart	11.624	2.537	5.230	3.477	380
April	11.190	2.477	5.006	3.416	292
Mei	11.746	2.425	5.317	3.634	371
Juni	11.160	2.482	4.865	3.462	351
Juli	11.784	2.582	5.186	3.593	423
Augustus	11.427	2.601	5.036	3.451	339
September	12.304	2.878	5.326	3.668	431
Oktober					
November					
December					

Binnenscheepvaart

Vervoerde goederen volgens de goederensoort per maand

Definitieve cijfers juli 2003	Vervoerde goederen (in 1 000 t)				
	Totaal	Binnenlands verkeer	Ingaand verkeer	Uitgaand verkeer	Doorgaand verkeer
-Landbouwproducten en levende dieren	557	66	242	99	149
-Voedingsproducten en veevoeders	537	116	265	124	31
-Vaste brandstoffen	895	366	260	254	15
-Aardoliën en distillatieproducten daarvan	2.165	564	750	844	7
-Ertsen en metaalresiduen	714	115	448	129	21
-Producten van de metaalindustrie	543	130	208	169	36
-Ruwe mineralen en fabrikaten daarvan, en bouwmaterialen	2.810	718	1.462	587	43
-Meststoffen	471	111	149	139	71
-Chemische producten	1.227	160	480	544	44
-Machines, voertuigen, diverse fabrikaten n.e.g. en speciale transacties	1.865	235	920	704	6

Definitieve cijfers augustus 2003	Vervoerde goederen (in 1 000 t)				
	Totaal	Binnenlands verkeer	Ingaand verkeer	Uitgaand verkeer	Doorgaand verkeer
-Landbouwproducten en levende dieren	440	68	179	71	122
-Voedingsproducten en veevoeders	433	118	186	100	29
-Vaste brandstoffen	898	330	267	291	10
-Aardoliën en distillatieproducten daarvan	1.924	461	751	709	3
-Ertsen en metaalresiduen	749	129	449	156	15
-Producten van de metaalindustrie	412	83	166	142	21
-Ruwe mineralen en fabrikaten daarvan, en bouwmaterialen	2.963	886	1.460	573	43
-Meststoffen	540	97	215	171	57
-Chemische producten	1.273	207	508	522	36
-Machines, voertuigen, diverse fabrikaten n.e.g. en speciale transacties	1.793	223	853	714	3

Definitieve cijfers september 2003	Vervoerde goederen (in 1 000 t)				
	Totaal	Binnenlands verkeer	Ingaand verkeer	Uitgaand verkeer	Doorgaand verkeer
-Landbouwproducten en levende dieren	398	42	135	69	152
-Voedingsproducten en veevoeders	500	101	232	126	40
-Vaste brandstoffen	949	305	331	290	23
-Aardoliën en distillatieproducten daarvan	1.857	476	671	709	2
-Ertsen en metaalresiduen	653	114	400	111	29
-Producten van de metaalindustrie	565	116	243	161	45
-Ruwe mineralen en fabrikaten daarvan, en bouwmaterialen	3.864	1.191	1.783	846	45
-Meststoffen	516	98	176	178	65
-Chemische producten	1.178	203	459	489	27
-Machines, voertuigen, diverse fabrikaten n.e.g. en speciale transacties	1.824	232	897	691	4

Statistische domeinen

- Algemeen
- Grondgebied en leefmilieu
- Bevolking
- Samenleving
- Economie en financiën
- Landbouw en aanverwante activiteiten
- Industrie
- Diensten, handel en vervoer

Algemene Directie Statistiek en Economische Informatie
NIS NATIONAAL INSTITUUT VOOR DE STATISTIEK
B-1000 Brussel
tel. 02/548.63.65 - 02/548.63.66
fax 02/548.63.67

<http://statbel.fgov.be>
info@statbel.mineco.fgov.be

5 € *
ISSN 0771 - 0410

*Per nummer (excl. verzendingskosten): 5 € | Abonnement (excl. verzendingskosten): 50 €
Verantwoordelijke uitgever: Fernand Sonck, Leuvenseweg 44 - B-1000 Brussel