

I. ECONOMIE EN FINANCIEN

Conjunctuurindicatoren

Kalender voor het uitbrengen van de NIS-indicatoren	5
Werknemersindexen en indexen van de gewerkte uren (basis 2000 = 100) - Mei 2004	6

II. DIENSTEN, HANDEL EN VERVOER

Binnenlandse handel

Omzet van de grote distributieondernemingen - Kettingindexcijfers (basis 1995 = 100) - April 2004.....	12
--	----

In deze publicatie vindt u **de recentste statistieken** van de volgende domeinen : Leefmilieu, bevolking, samenleving, economie en financiën, landbouw, industrie, diensten, handel en vervoer.

Daarnaast biedt onze website <http://statbel.fgov.be> een selectie van statistieken, die dagelijks worden bijgewerkt.

Publicaties bestelt u door storting op postrekening nr. 679-2005886-23 van het Nationaal Instituut voor de Statistiek te Brussel.

Voor meer informatie :
Statistiek en Economische Informatie
Leuvenseweg, 44 - 1000 Brussel
Tel. : 02/548.63.66 - Fax: 02/548.63.67

LUIK

Bd de la Sauvenière, 73-75 - 4000 Luik
Tel: 04/223.84.10
Fax: 04/222.49.94

GENT

Coupure Rechts, 620 - 9000 Gent
Tel: 09/267.27.27/30/31
Fax: 09/267.27.29

CHARLEROI

Bd Audent 14/5 - 6000 Charleroi
Tel: 071/27.44.14
Fax: 071/27.44.19

ANTWERPEN

Italiëlei 124, Bus 85 -2000 Antwerpen
Tel: 03/229.07.07
Fax: 03/233.28.30

CONVENTIONELE TEKENS

Gegevens ontbreken	..
0 of minder dan de helft van de gebruikte eenheid	-
Voorlopige cijfers	(*)
De komma wordt gebruikt om de eenheden te scheiden van de decimalen	

Verantwoordelijke uitgever : Fernand Sonck.

Auteursrecht voorbehouden

Het reproduceren van de inhoud van deze publicatie is niet toegestaan, noch geheel, noch gedeeltelijk, noch in de oorspronkelijke, noch in bewerkte vorm, tenzij met schriftelijke machtiging vanwege de Algemene Directie Statistiek en Economische Informatie.

Het gebruiken van de inhoud van deze publicatie als toelichting of bewijsvoering in een artikel, een boekbespreking of een boek is toegestaan, mits duidelijke en nauwkeurige bronvermelding.

Economie en financiën
Conjunctuurindicatoren

Kalender voor het uitbrengen van de NIS-indicatoren

De indicatoren zijn beschikbaar op de aangeduide dag om 0 uur op onze website <http://statbel.fgov.be>

Beschikbaar vanaf	Indicator	Referentieperiode	Frequentie
AUGUSTUS 2004			
12	Faillissementen	juli 2004	maandelijks
12	Productie-indexen	juni 2004	maandelijks
19	Afzetprijnsindexen	juli 2004	maandelijks
19	Indexen van de nieuwe orders	juni 2004	maandelijks
19	Statistiek van toerisme en hotelwezen	maart 2004	maandelijks
26	Bouwvergunningen	juni 2004	maandelijks
26	Omzetindexen (PRODCOM)	juni 2004	maandelijks
26	Omzetindexen (BTW)	juni 2004	maandelijks
26	Investeringsindexen (BTW)	juni 2004	maandelijks
26	Kleinhandelsindexen	juni 2004	maandelijks
30	Consumptieprijnsindexen (*)	augustus 2004	maandelijks
SEPTEMBER 2004			
2	Werknemersindexen	juni 2004	maandelijks
2	Indexen van gewerkte uren	juni 2004	maandelijks
2	Indexen van de loonmassa	2 ^{de} kwartaal 2004	driemaandelijks
2	Indexen van de uurlonen	juli 2004	driemaandelijks
9	Faillissementen	augustus 2004	maandelijks
9	Productie-indexen	juli 2004	maandelijks
16	Indexen van de nieuwe orders	juli 2004	maandelijks
16	Statistiek van toerisme en hotelwezen	april 2004	maandelijks
23	Afzetprijnsindexen	augustus 2004	maandelijks
23	Omzetindexen (BTW)	juli 2004	maandelijks
23	Investeringsindexen (BTW)	juli 2004	maandelijks
29	Consumptieprijnsindexen (*)	september 2004	maandelijks
30	Bouwvergunningen	juli 2004	maandelijks
30	Omzetindexen (PRODCOM)	juli 2004	maandelijks
30	Kleinhandelsindexen	juli 2004	maandelijks

(*) Beschikbaar om 12u, na de vergadering van de Indexcommissie.

Deze kalender kan op aanvraag ook afzonderlijk verkregen worden.

(Tel. 02/548.68.63 - 63.66 - Fax. 02/548.63.67)

Conjunctuurindicatoren – Persbericht

Mei 2004* : werknemers industrie - 1,1%, bouw - 1,0%

Trend blijft nog dalend

De seizoengezuiverde index van het **aantal werknemers** in de industrie zonder de bouwnijverheid, van de laatste drie maanden in vergelijking met de drie voorgaande maanden, is in België gedaald met 1,1%; in de bouwnijverheid daalde het aantal met 1,0%.

De **trend** van de laatste drie maanden in de industrie toont in vergelijking met de drie maanden daarvoor een daling voor het hele land (-1,0%). Op gewestelijk niveau is er een daling van het werknemersaantal met 0,7% in Vlaanderen, in Wallonië daalde het met 1,1%**.

Een uitsplitsing naar het niveau van de belangrijke sectoren geeft -1,3% voor de chemische industrie en -1,1% voor de metaalverwerking. In de bouw daalde het aantal werknemers met 1,2%.

Volgende persbericht : **02/09/2004**

*
* *

Bronvermelding is verplicht.

Op de volgende bladzijde vindt U de bijhorende tabellen en grafieken.

Meer informatie over de conjunctuur !

⇒ Bekijk ook, voor een totaalbeeld van de Belgische en Europese conjunctuur, de viertalige conjunctuurportalsite van het NIS op het internet :

<http://statbel.fgov.be/indicators>

⇒ Alle methodologische toelichtingen bij de cijfers kunt U bij de Eenheid Conjunctuur.

⇒ Het is mogelijk om gegevens over de werknemers meer uitgesplitst (per subsector, per gewest) of verder bewerkt (vb. seizoengezuiverd) toegestuurd te krijgen, eenmalig of maandelijks (per abonnement).

⇒ Naast de indexen van de werknemers, beschikken we over vele andere conjunctuurgegevens : productie-indexen, nieuwe orders, loonmassa, gewerkte uren, bouwvergunningen, bouwkosten, omzet, afzetprijzen, ...

** (% stijging van de laatste drie maanden, tot en met mei 2004, tegenover voorgaande driemaandsperiode, seizoengezuiverde waarden)*

*** de programma's voor seizoenuivering en trendberekening beschouwen elke reeks op zich; daardoor kan het gebeuren dat de optelling van de deelresultaten (van gewesten of producttypes) afwijkt van de globale resultaten.*

Conjunctuurindicatoren – Persbericht

Werknemers

Bruto-indexen

(2000=100)

Aantal werknemers
onderworpen aan
RSZ

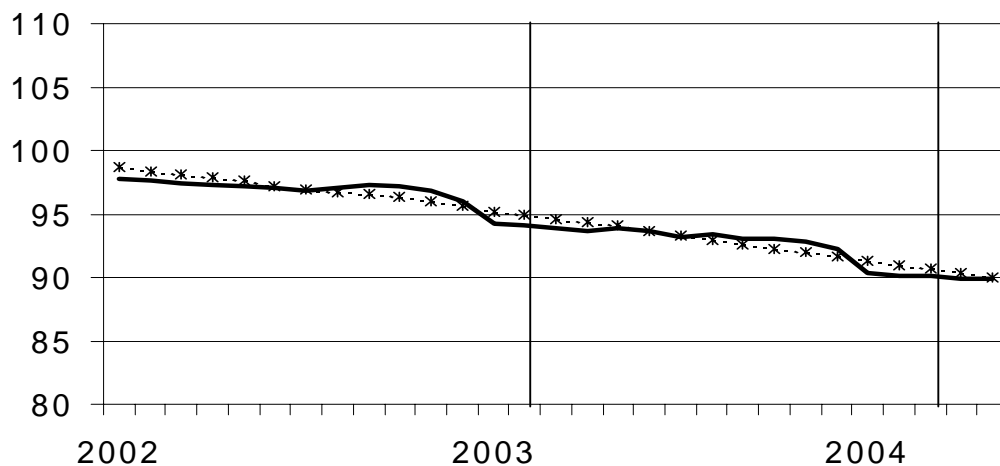
	Jan	Feb	Maart	April	Mei	Juni	Juli	Aug	Sept	Okt	Nov	Dec	Jaar
Totale industrie (zonder bouwnijverheid)													
2003	93,7	93,6	92,9	92,7	93,0	92,7	92,1	92,3	91,9	91,8	91,6	91,1	92,4
2004	89,5	89,2	89,2	89,0	89,0								
Bouwnijverheid													
2003	96,6	96,0	97,3	97,3	97,4	97,5	96,8	97,4	97,5	97,4	97,2	96,5	97,1
2004	93,9	93,4	93,3	93,3	93,1								
Totale industrie (na uitschakeling van seizoensschommelingen)													
2003	94,3	94,1	93,5	93,2	93,0	92,7	92,2	91,9	91,5	91,2	90,8	90,6	92,4
2004	90,2	89,8	89,6	89,3	88,8								
Bouwnijverheid													
2003	98,4	97,9	98,2	97,8	97,6	97,3	97,0	96,6	96,3	96,0	95,8	95,5	97,0
2004	95,1	94,9	94,3	94,0	93,6								

Seizoen-gezuiverde indexen

Na uitschakeling
van seizoen-
schommelingen

Trend

Totale industrie; na
uitschakeling van
seizoen- en
toevallige
schommelingen



Bruto-indexen:

Trend :

Vergelijking van de trend van de laatste drie maanden met de drie voorgaande maanden

↗ ↗ > 1.5%
↗ 0.2% tot 1.5%
→ -0.2% tot 0.2%
↘ -1.5% tot -0.2%
↘ ↘ < -1.5%

BE : België
VL : Vlaanderen
WA : Wallonië
BR : Brussel

Bedrijfstakken / Hoofdindustriegroepen

	BE	VL	WA	BR
Totale industrie	↗	↗	↗	↗
Totale industrie (zonder bouwnijverheid)	↗	↗	↗	↘ ↘
Intermediaire goederen	↗	↗	↘ ↘	↗
Investeringsgoederen	↘ ↘	↘ ↘	↗	↘ ↘
Duurzame consumptiegoederen	↘ ↘	↘ ↘	↘ ↘	↗
Niet-duurzame consumptiegoederen	↗	↗	↘ ↘	↘ ↘
Winning van delfstoffen	↗	↘ ↘	→	
Voedings- en genotmiddelen	↗	→	↘ ↘	↘ ↘
Textiel en kleding	↗	↗	↘ ↘	↗
Papier en karton; uitgeverijen en drukkerijen	↗	→	↘ ↘	↘ ↘
Chemische, rubber- en kunststofnijverheid	↗	↗	↗	↗
Metaalverwerking	↗	↗	↗	↗
Cokes, geraffineerde aardolieproducten en splijt- en kweekstoffen	↗	↘ ↘	↘ ↘	
Niet-metaalhoudende minerale producten	↗	↗	↗	↗
Metallurgie	↗	↗	↘ ↘	→
Meubels	↘ ↘	↘ ↘	↗	
Elektriciteit	↘ ↘	↘ ↘	↘ ↘	↗
Bouwnijverheid	↗	↗	↗	↘ ↘

Conjunctuurindicatoren – Persbericht

Mei 2004* : gewerkte uren industrie - 0,9%, bouw - 5,8%

De seizoengezuiverde index van het **aantal gewerkte uren** in de industrie zonder de bouwnijverheid in België van de laatste drie maanden in vergelijking met de drie voorgaande maanden, is gedaald met 0,9% ; in de bouwnijverheid daalde het aantal met 5,8%.

De **trend** van de laatste drie maanden in de industrie toont in vergelijking met de drie maanden daarvoor een daling voor het Rijk (-0,5%). Op gewestelijk niveau is er een daling van de gewerkte uren met 0,2% in Vlaanderen, in Wallonië steeg het aantal gewerkte uren met 0,5%**.

Een uitsplitsing naar het niveau van de belangrijkste sectoren geeft -0,2% voor de chemische industrie en +0,1% voor de metaalverwerking. In de bouw daalde het aantal gewerkte uren met 1,9%.

Volgende persbericht : **02/09/2004**

*
* *

Bronvermelding is verplicht.

Op de volgende bladzijde vindt U de bijhorende tabellen en grafieken.

Meer informatie over de conjunctuur !

⇒ Bekijk ook, voor een totaalbeeld van de Belgische en Europese conjunctuur, de viertalige conjunctuurportalsite van het NIS op het internet :

<http://statbel.fgov.be/indicators>

⇒ Alle methodologische toelichtingen bij de cijfers kunt U bij de Eenheid Conjunctuur.

⇒ Het is mogelijk om gegevens over de gewerkte uren meer uitgesplitst (per subsector, per gewest) of verder bewerkt (vb. seizoengezuiverd) toegestuurd te krijgen, eenmalig of maandelijks (per abonnement).

⇒ Naast de indexen van de gewerkte uren, beschikken we over vele andere conjunctuurgegevens : productie-indexen, nieuwe orders, loonmassa, werknemers, omzet, bouwvergunningen, afzetprijzen, bouwkosten...

* (% stijging van de laatste drie maanden, tot en met mei 2004, tegenover voorgaande driemaandsperiode, seizoengezuiverde waarden)

** de programma's voor seizoenuivering en trendberekening beschouwen elke reeks op zich; daardoor kan het gebeuren dat de optelling van de deelresultaten (van gewesten of producttypes) afwijkt van de globale resultaten.

Conjunctuurindicatoren – Persbericht

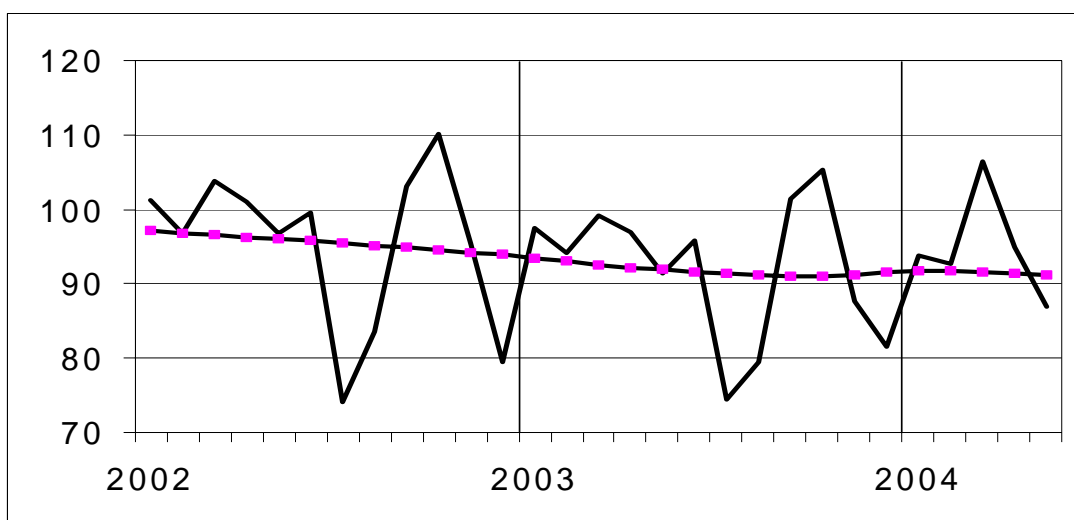
Gewerkte uren

Bruto-indexen (2000=100)
Uren gewerkt door de werknemers (arbeiders en bedienden)

	Jan	Feb	Maart	April	Mei	Juni	Juli	Aug	Sept	Okt	Nov	Dec	Jaar
Totale industrie (zonder bouwnijverheid)													
2003	99,9	94,8	97,4	95,9	90,5	93,9	77,2	77,7	98,9	103,7	87,0	82,5	91,6
2004	95,3	92,6	105,1	94,2	86,0								
Bouwnijverheid													
2003	84,2	90,8	107,8	102,2	95,8	106,2	59,5	88,4	114,0	113,6	90,7	75,5	94,0
2004	84,8	92,8	113,0	98,9	92,2								
Totale industrie (zonder bouwnijverheid)													
2003	99,1	95,4	101,7	94,2	95,6	98,1	74,1	82,6	96,7	101,2	93,1	82,3	92,8
2004	97,6	94,3	102,0	93,5	91,9								
Bouwnijverheid													
2003	83,3	90,7	113,2	100,2	101,7	111,2	55,8	94,9	112,1	109,6	96,6	75,5	95,4
2004	87,3	97,6	109,5	97,5	99,3								

Indexen per werkdag
Rekening houdend met de ongelijke duur en samenstelling van de maanden

Trend
Totale industrie; na uitschakeling van seizoen- en toevallige schommelingen



Bruto-indexen:
—
Trend :
- - - - -

Vergelijking van de trend van de laatste drie maanden met de drie voorgaande maanden

↗ ↗ > 2.5%
 ↗ 0.5% tot 2.5%
 → -0.5% tot 0.5%
 ↘ -2.5% tot -0.5%
 ↘ ↘ < -2.5%

BE : België
 VL : Vlaanderen
 WA : Wallonië
 BR : Brussel

Bedrijfstakken / Hoofdindustriegroepen

	BE	VL	WA	BR
Totale industrie	→	↘	→	↘
Totale industrie (zonder bouwnijverheid)	↘	→	↘	↘
Intermediaire goederen en energie	→	→	→	→
Investeringsgoederen	↘	↘	→	→
Duurzame consumptiegoederen	↘	→	↘	↘ ↘
Niet-duurzame consumptiegoederen	↘	↘	↘	↘
Winning van delfstoffen	→	↘	→	
Voedings- en genotmiddelen	↘	→	↘	↘
Textiel en kleding	↘	↘	↘	↘ ↘
Papier en karton; uitgeverijen en drukkerijen	→	→	→	↘
Chemische, rubber- en kunststofnijverheid	→	→	→	↘ ↘
Metaalverwerking	→	→	→	↘
Cokes, geraffineerde aardolieproducten en splijt- en kweekstoffen	↘	↘	↘ ↘	
Niet-metaalhoudende minerale producten	→	→	↘	↘ ↘
Metallurgie	→	→	↘	↘
Meubels	→	↘	↘	
Elektriciteit	↘	→	→	→
Bouwnijverheid	↘	↘	→	↘

Diensten, handel en vervoer

Binnenlandse handel

Binnenlandse handel

T2. Omzet van de grote distributieondernemingen: Kettingindexcijfers weekbericht - Basisjaar 1995 = 100

T2.1 Grote distributieondernemingen

Groot warenhuizen met verschillende afdelingen						
	Totaal	Voeding	Textiel- en kledingsartikelen, schoenen	Huishoud- artikelen	Andere artikelen	
2001	115	114	112	127	109	
2002	120	119	115	135	113	
2003	122	121	118	142	108	
2003						
Januari	124	119	158	144	93	
Februari	105	109	88	125	87	
Maart	113	116	100	133	95	
April	121	122	120	131	107	
Mei	122	121	112	146	107	
Juni	112	111	107	124	108	
Juli	124	115	144	143	114	
Augustus	115	119	84	132	108	
September	114	115	107	134	95	
Oktober	134	130	148	158	108	
November	118	115	104	137	117	
December	165	162	144	195	160	
2004						
Januari	132	124	163	163	98	
Februari	107	111	84	131	88	
Maart	119	123	101	138	100	
April	125	129	113	135	108	
<i>Ondernemingen met bijhuizen</i>						
					<i>Super- markten</i>	
	Totaal	Voeding	Textiel- en kledingsartikelen, schoenen	Huishoud- artikelen	Andere artikelen	Totaal
2001	138	133	110	123	176	110
2002	141	140	114	128	172	114
2003	149	148	116	136	186	119
2003						
Januari	143	139	125	151	161	114
Februari	125	132	75	110	149	107
Maart	141	144	114	118	153	118
April	147	148	125	112	165	118
Mei	154	153	123	131	187	123
Juni	145	144	110	123	187	118
Juli	152	146	119	156	200	121
Augustus	143	150	85	128	179	126
September	144	141	121	127	179	113
Oktober	162	157	151	131	186	122
November	147	144	107	131	197	112
December	189	177	130	217	286	134
2004						
Januari	157	149	141	169	180	122
Februari	132	138	81	123	161	112
Maart	150	154	109	123	174	121
April	158	157	132	119	190	123

Statistische domeinen

- Algemeen
- Grondgebied en leefmilieu
- Bevolking
- Samenleving
- Economie en financiën
- Landbouw en aanverwante activiteiten
- Industrie
- Diensten, handel en vervoer

Algemene Directie Statistiek en Economische Informatie
NIS NATIONAAL INSTITUUT VOOR DE STATISTIEK
B-1000 Brussel
tel. 02/548.63.65 - 02/548.63.66
fax 02/548.63.67

<http://statbel.fgov.be>
info@statbel.mineco.fgov.be

5 € *
ISSN 0771 - 0410

*Per nummer (excl. verzendingskosten): 5 € | Abonnement (excl. verzendingskosten): 50 €
Verantwoordelijke uitgever: Fernand Sonck, Leuvenseweg 44 - B-1000 Brussel