

I. ECONOMIE EN FINANCIEN

Conjunctuurindicatoren

Kalender voor het uitbrengen van de NIS-indicatoren	5
Omzetindexen (PRODCOM) - Mei 2004.....	6
Indexen van de bouwvergunningen - Mei 2004	8
Indexcijfers van de omzet en van de investeringen volgens de aangiften in de BTW (basis 2000 = 100) - Mei 2004	10
Indexcijfers van de consumptieprijzen - Juli 2004	14

II. LANDBOUW EN AANVERWANTE ACTIVITEITEN

Nieuwsflits : Minder landbouwbedrijven	16
--	----

III. INDUSTRIE EN BOUWNIJVERHEID

Industrie

Petroleum - Maart 2004	21
------------------------------	----

Bouw

Bouwnijverheid - Mei 2004	24
---------------------------------	----

IV. DIENSTEN, HANDEL EN VERVOER

Horeca

Statistiek van het toerisme en hotelwezen Aantal aankomsten en overnachtingen - Mei 2004 (geraamde cijfers).....	31
---	----

In deze publicatie vindt u **de recentste statistieken** van de volgende domeinen : Leefmilieu, bevolking, samenleving, economie en financiën, landbouw, industrie, diensten, handel en vervoer.

Daarnaast biedt onze website <http://statbel.fgov.be> een selectie van statistieken, die dagelijks worden bijgewerkt.

Publicaties bestelt u door storting op postrekening nr. 679-2005886-23 van het Nationaal Instituut voor de Statistiek te Brussel.

Voor meer informatie :
Statistiek en Economische Informatie
Leuvenseweg, 44 - 1000 Brussel
Tel. : 02/548.63.66 - Fax: 02/548.63.67

LUIK

Bd de la Sauvenière, 73-75 - 4000 Luik
Tel: 04/223.84.10
Fax: 04/222.49.94

GENT

Coupure Rechts, 620 - 9000 Gent
Tel: 09/267.27.27/30/31
Fax: 09/267.27.29

CHARLEROI

Bd Audent 14/5 - 6000 Charleroi
Tel: 071/27.44.14
Fax: 071/27.44.19

ANTWERPEN

Italiëlei 124, Bus 85 -2000 Antwerpen
Tel: 03/229.07.07
Fax: 03/233.28.30

CONVENTIONELE TEKENS

Gegevens ontbreken	..
0 of minder dan de helft van de gebruikte eenheid	-
Voorlopige cijfers	(*)
De komma wordt gebruikt om de eenheden te scheiden van de decimalen	

Verantwoordelijke uitgever : Fernand Sonck.

Auteursrecht voorbehouden

Het reproduceren van de inhoud van deze publicatie is niet toegestaan, noch geheel, noch gedeeltelijk, noch in de oorspronkelijke, noch in bewerkte vorm, tenzij met schriftelijke machtiging vanwege de Algemene Directie Statistiek en Economische Informatie.

Het gebruiken van de inhoud van deze publicatie als toelichting of bewijsvoering in een artikel, een boekbespreking of een boek is toegestaan, mits duidelijke en nauwkeurige bronvermelding.

Economie en financiën
Conjunctuurindicatoren

Kalender voor het uitbrengen van de NIS-indicatoren

De indicatoren zijn beschikbaar op de aangeduide dag om 0 uur op onze website <http://statbel.fgov.be>

Beschikbaar vanaf	Indicator	Referentieperiode	Frequentie
AUGUSTUS 2004			
5	Kleinhandelsindexen	april 2004	maandelijks
5	Werknemersindexen	mei 2004	maandelijks
5	Indexen van gewerkte uren	mei 2004	maandelijks
12	Faillissementen	juli 2004	maandelijks
12	Productie-indexen	juni 2004	maandelijks
19	Afzetprijnsindexen	juli 2004	maandelijks
19	Indexen van de nieuwe orders	juni 2004	maandelijks
19	Statistiek van toerisme en hotelwezen	maart 2004	maandelijks
26	Bouwvergunningen	juni 2004	maandelijks
26	Omzetindexen (PRODCOM)	juni 2004	maandelijks
26	Omzetindexen (BTW)	juni 2004	maandelijks
26	Investeringsindexen (BTW)	juni 2004	maandelijks
26	Kleinhandelsindexen	juni 2004	maandelijks
30	Consumptieprijnsindexen (*)	augustus 2004	maandelijks
SEPTEMBER 2004			
2	Werknemersindexen	juni 2004	maandelijks
2	Indexen van gewerkte uren	juni 2004	maandelijks
2	Indexen van de loonmassa	2 ^{de} kwartaal 2004	driemaandelijks
2	Indexen van de uurlonen	juli 2004	driemaandelijks
9	Faillissementen	augustus 2004	maandelijks
9	Productie-indexen	juli 2004	maandelijks
16	Indexen van de nieuwe orders	juli 2004	maandelijks
16	Statistiek van toerisme en hotelwezen	april 2004	maandelijks
23	Afzetprijnsindexen	augustus 2004	maandelijks
23	Omzetindexen (BTW)	juli 2004	maandelijks
23	Investeringsindexen (BTW)	juli 2004	maandelijks
29	Consumptieprijnsindexen (*)	september 2004	maandelijks

(*) Beschikbaar om 12u, na de vergadering van de Indexcommissie.

Deze kalender kan op aanvraag ook afzonderlijk verkregen worden.

(Tel. 02/548.68.63 - 63.66 - Fax. 02/548.63.67)

Mei 2004*: omzet delfstoffen en industrie + 1,9%

Conjunctuurverbetering is begonnen

De seizoengezuiverde index van de **omzet** van de winning van delfstoffen en de industrie in België (op basis van de Prodcom-enquête) van de laatste drie maanden in vergelijking met de drie voorgaande maanden is gestegen met 1,9%.

De **trend** van de laatste drie maanden vertoont in vergelijking met de drie maanden daarvoor een stijging (+1,7%) voor het hele land. Op gewestelijk niveau steeg de omzet met 2,9% in Vlaanderen, in Wallonië was er een daling met 0,6%**.

Een uitsplitsing naargelang het type van producten geeft +2,1% voor intermediaire goederen, +0,7% voor investeringsgoederen, +3,7% voor duurzame consumptiegoederen en -0,7% voor niet-duurzame consumptiegoederen.

Volgende persbericht : **26/08/2004**

*
* *

Bronvermelding is verplicht.

Op de volgende bladzijde vindt U de bijhorende tabellen en grafieken.

Meer informatie over de conjunctuur !

⇒ Bekijk ook, voor een totaalbeeld van de Belgische en Europese conjunctuur, de viertalige conjunctuurportalsite van het NIS op het internet :

<http://statbel.fgov.be/indicators>

⇒ Alle methodologische toelichtingen bij de cijfers kunt U bij de Eenheid Conjunctuur vragen.

⇒ Het is mogelijk om gegevens over de omzet meer uitgesplitst (per subsector, per gewest) of verder bewerkt (vb. seizoengezuiverd) toegestuurd te krijgen, eenmalig of maandelijks (per abonnement).

⇒ Naast de omzetindexen beschikken we over vele andere conjunctuurgegevens : werknemers, nieuwe orders, loonmassa, gewerkte uren, productie, afzetprijzen, bouwvergunningen, materiaalkosten, ...

* (% stijging van de laatste drie maanden, tot en met mei 2004, tegenover voorgaande driemaandsperiode, seizoengezuiverde waarden)

** de programma's voor seizoenuivering en trendberekening beschouwen elke reeks op zich; daardoor kan het gebeuren dat de optelling van de deelresultaten (van gewesten of producttypes) afwijkt van de globale resultaten.

Conjunctuurindicatoren – Persbericht

Omzet

Bruto-indexen (2000=100)
Waarde van de verkochte goederen en diensten

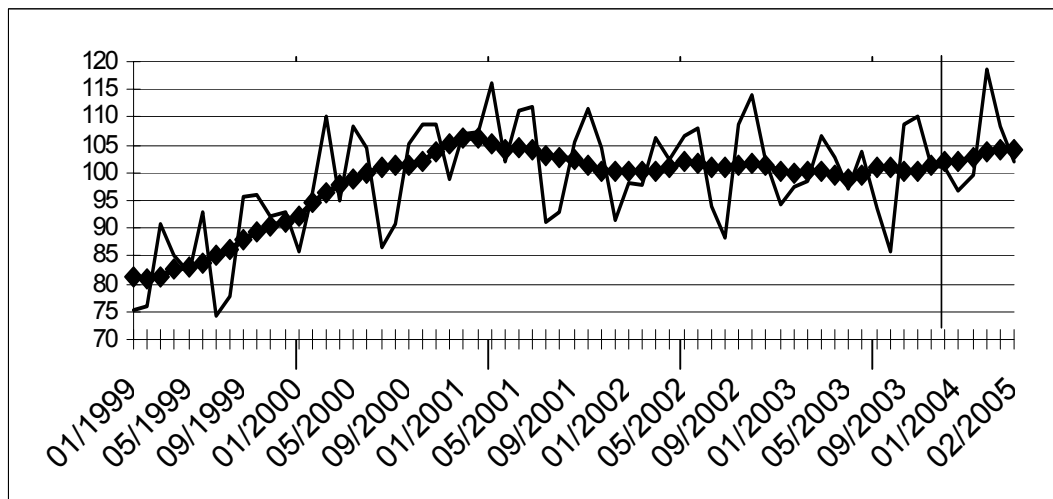
Indexen per werkdag
Rekening houdend met de ongelijke duur en samenstelling van de maanden

Seizoensgezuiverde indexen
Na uitschakeling van seizoen-schommelingen

	Jan	Feb	Maart	April	Mei	Juni	Juli	Aug	Sept	Okt	Nov	Dec	Jaar
Winning van delfstoffen en industrie													
Bruto-indexen													
2002	98,3	97,7	106,3	102,3	106,6	108,1	93,8	88,2	108,9	114,2	102,5	94,2	101,7
2003	97,4	98,5	106,5	102,9	97,1	103,7	93,4	85,8	108,6	110,2	101,2	101,2	100,5
2004	96,9	99,4	118,7	108,3	102,1								
Indexen per werkdag													
2002	97,3	96,7	105,3	101,3	105,7	107,1	92,8	87,3	107,9	113,1	101,6	93,2	100,8
2003	96,4	97,5	105,6	101,9	96,1	102,7	92,4	84,9	107,5	109,2	100,3	100,2	99,6
2004	96,0	98,4	117,7	107,3	101,2								
Seizoensgezuiverde indexen													
2002	101,2	100,8	101,5	100,4	104,0	102,1	101,5	101,5	102,5	101,8	102,9	100,0	101,7
2003	100,5	101,4	100,7	101,0	98,3	100,1	102,6	101,4	100,7	100,4	102,4	102,7	101,0
2004	102,8	103,0	104,8	104,8	104,8								

Trend
Winning van delfstoffen en industrie; na uitschakeling van seizoen- en toevallige schommelingen

Bruto-indexen:
—
Trend :
◆



Evolutie van de trend
Vergelijking van de laatste drie maanden met de drie voorgaande maanden

↗↗ > 2.5%
↗ 0.5% tot 2.5%
→ -0.5% tot 0.5%
↘ -2.5% tot -0.5%
↘↘ < -2.5%

Bedrijfstakken / Hoofdindustriegroepen	België	Vlaanderen	Wallonië	Brussel
Winning van delfstoffen en industrie	↗	↗↗	↘	→
Intermediaire goederen Industrie	↗	↗↗	→	↗
Investeringsgoederen	↗	↘↘	↗↗	↘
Duurzame consumptiegoederen	↗↗	↗↗	↗↗	↗↗
Niet-duurzame consumptiegoederen	↘	→	→	↘↘
Winning van delfstoffen	↘	→	↗	↗
Voedings- en genotmiddelen	→	→	→	↘
Papier en karton; uitgeverijen en drukkerijen	→	→	→	↘
Chemische, rubber- en kunststofnijverheid	↘	↗	↘	↘↘
Metaalverwerking	↗	↗	↗	↘↘
Cokes, geraffineerde aardolieproducten en splijt- en kweekstoffen	↘	↘↘	→	↘
Niet-metaalhoudende minerale producten	↘	↘	↘	↘↘
Metallurgie	↗↗	↗↗	↗	↗↗
Meubels	↗↗	↗↗	↗↗	↗↗

Conjunctuurindicatoren – Bouwvergunningen

Mei 2004*: Bouwvergunningen nieuwe woningen -9,2%

De seizoengezuiverde index van het aantal afgeleverde bouwvergunningen voor **nieuwe woningen voor privé-gezinnen** is gedaald met 9,2%. Een uitsplitsing naargelang het woningtype geeft een daling van 1,3% voor de **eengezinswoningen** en een daling van 17,5% voor de **appartementen**. Het vergunde volume van **niet-residentiële nieuwbouw** daalt met 6,8%.

Voor de **renovatie van woongebouwen** noteert men een afname van de afgeleverde vergunningen met 8,4%.

De evolutie van de **trend** van de laatste drie maanden in vergelijking met de drie maanden daarvoor bedraagt -1,1% voor **nieuwe woningen voor privé-gezinnen** (**eengezinswoningen** -0,9% en **appartementen** +3,3%) en +6,8% voor het volume van **niet-residentiële nieuwbouw**; voor de **renovatie van woongebouwen** is de trendverandering -4,6%.

Volgende persbericht : **26/08/2004**

Op de volgende bladzijde vindt U de bijhorende tabellen en grafieken.

*
* *

Bronvermelding is verplicht.

Meer informatie over de conjunctuur !

⇒ Bekijk ook, voor een totaalbeeld van de Belgische en Europese conjunctuur, de viertalige conjunctuurportalsite van het NIS op het internet :

<http://statbel.fgov.be/indicators>

⇒ Alle methodologische toelichtingen bij de cijfers kunt U bij de Eenheid Conjunctuur vragen.

⇒ Het is mogelijk om gegevens over de bouwvergunningen meer uitgesplitst (per subsector, per gewest) of verder bewerkt (vb. seizoengezuiverd) toegestuurd te krijgen, eenmalig of maandelijks (per abonnement).

⇒ Naast de indexen van de bouwvergunningen, beschikken we over vele andere conjunctuurgegevens : productie-indexen, nieuwe orders, loonmassa, werknemers, gewerkte uren, omzet, afzetprijzen, materiaalkosten, ...

* (% stijging van de laatste drie maanden, tot en met mei 2004, tegenover voorgaande driemaandsperiode, seizoengezuiverde waarden)

Conjunctuurindicatoren – Bouwvergunningen

Bouwvergunningen

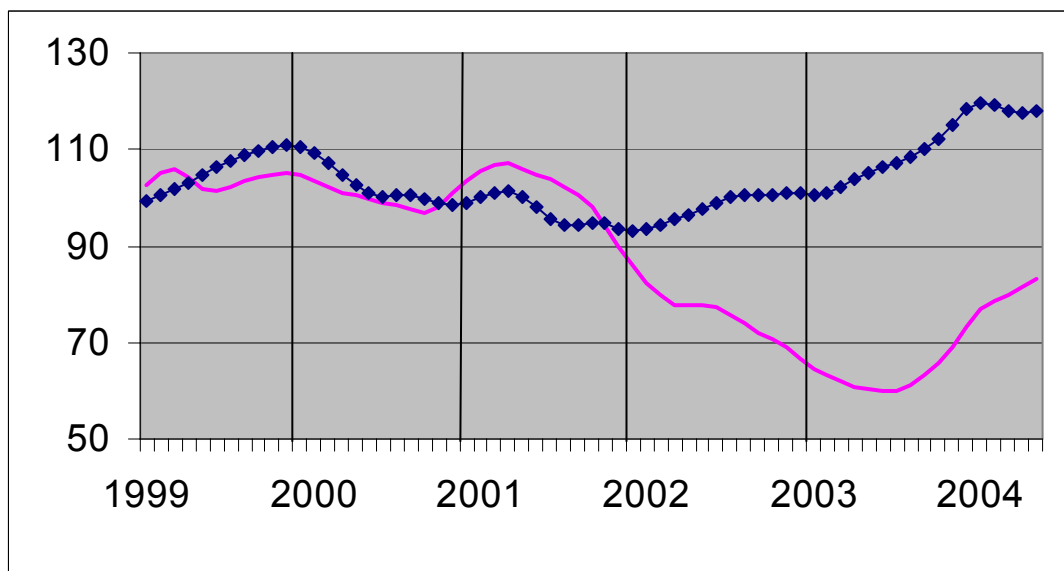
**Bruto-indexen
(2000=100)**
Bouwvergunningen

	Jan	Feb	Maart	April	Mei	Juni	Juli	Aug	Sept	Okt	Nov	Dec	Jaar
Woongebouwen (aantal nieuwe gebouwen)													
2003	86,3	83,9	102,8	104,5	95,5	104,0	102,8	85,1	103,8	94,4	80,4	105,6	95,8
2004	103,1	95,3	128,1	108,2	105,9								
Woongebouwen (aantal nieuwe woningen)													
2003	92,8	90,1	110,1	117,9	98,7	116,8	106,5	103,9	111,8	105,1	90,3	124,9	105,7
2004	134,4	105,8	145,3	111,5	109,0								
Woongebouwen (aantal gerenoveerde gebouwen)													
2003	87,3	94,8	112,1	118,9	121,5	127,3	124,5	111,3	121,2	108,4	96,8	113,5	111,5
2004	105,0	106,9	131,7	111,6	105,1								
Niet-woongebouwen (volume nieuwe gebouwen)													
2003	45,7	68,2	56,4	54,7	48,7	77,9	55,0	41,0	94,4	59,5	65,5	68,5	61,3
2004	92,0	89,1	64,7	82,9	91,6								

Trend

Na uitschakeling
van seizoen- en
toevallige
schommelingen

Volume niet-
woongebouwen :
—
Aantal woningen:
◆◆



**Vergelijking van
de trend van de
laatste drie
maanden met de
drie voorgaande
maanden**

↗↗ > 5%
↗ 1% tot 5%
→ -1% tot 1%
↘ -5% tot -1%
↘↘ < -5%

BE : België
VL : Vlaanderen
WA : Wallonië
BR : Brussel

Evolutie van de trend	BE	VL	WA	BR
Aantal nieuwe woningen	↘	→	↗	↗
Aantal nieuwe woongebouwen	↘	↗	→	↘↘
Aantal nieuwe woongebouwen met één woning	→	→	↗	↘↘
Aantal nieuwe appartementen	↗	↗	↘	↘
Nieuwe woongebouwen - Bewoonbare oppervlakte	↗	↗	↗	→
Aantal nieuwe niet-woongebouwen	→	↗	↘↘	↘
Nieuwe niet-woongebouwen - Volume	↗↗	↗↗	↘	↗↗
Aantal gerenoveerde woongebouwen	↘	↘↘	↘	↗
Aantal gerenoveerde niet-woongebouwen	→	↘	→	↘↘

Conjunctuurindicatoren – Persbericht

Mei 2004* : Omzet (BTW) + 1,9%

De seizoengezuiverde index van de omzet van de landbouw, industrie en diensten in België (op basis van de BTW-aangiften) is gestegen met 1,9% in mei 2004.

De omzet van de industrie en bouw nam toe met 2,4%, voor de handel en diensten was er een toename van 2,6%.

Op gewestelijk niveau steeg de totale omzet met 1,4% in Vlaanderen, in Wallonië was er een toename met 0,1% en in Brussel bleef de omzetindex gelijk (+0,0%)**.

Volgende persbericht : **26/08/2004**

*

* *

Bronvermelding is verplicht.

Op de volgende bladzijde vindt U de bijhorende tabellen en grafieken.

Meer informatie over de conjunctuur !

⇒ Bekijk ook, voor een totaalbeeld van de Belgische en Europese conjunctuur, de viertalige conjunctuurportalsite van het NIS op het internet :

<http://statbel.fgov.be/indicators>

⇒ Alle methodologische toelichtingen bij de cijfers kunt U bij de Eenheid Conjunctuur vragen.

⇒ Het is mogelijk om gegevens over de omzet meer uitgesplitst (per subsector, per gewest) of verder bewerkt (vb. seizoengezuiverd) toegestuurd te krijgen, eenmalig of maandelijks (per abonnement).

⇒ Naast de omzet-indexen beschikken we over vele andere conjunctuurgegevens : productiewerknemers, nieuwe orders, loonmassa, gewerkte uren, investeringen, materiaalkosten, afzetprijzen, bouwvergunningen,

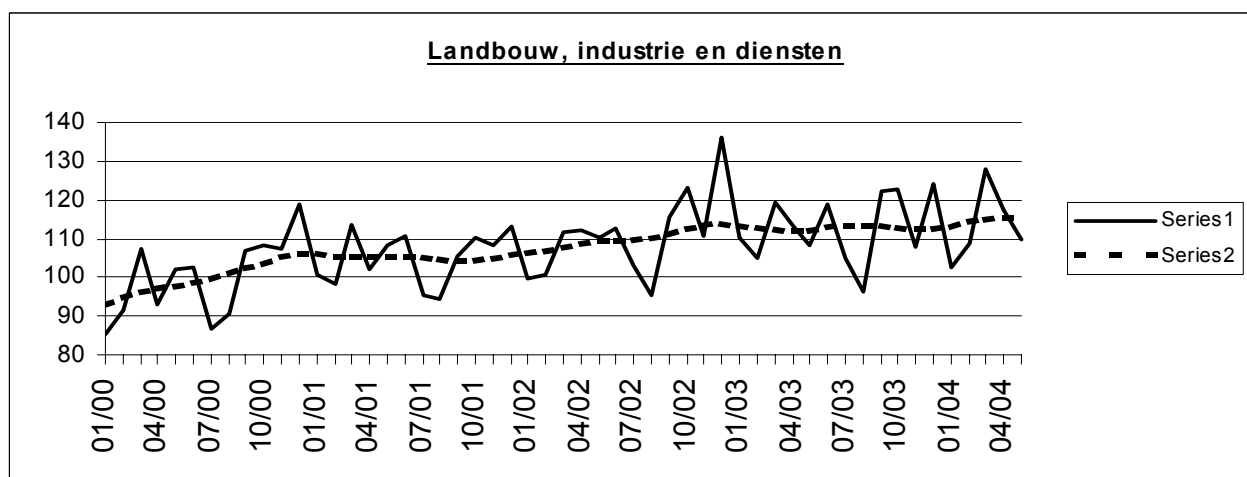
* (% stijging van de laatste drie maanden, tot en met mei 2004, tegenover voorgaande driemaandsperiode, seizoengezuiverde waarden)

** de programma's voor seizoenuivering en trendberekening beschouwen elke reeks op zich; daardoor kan het gebeuren dat de optelling van de deelresultaten (van gewesten of producttypes) afwijkt van de globale resultaten.

Conjunctuurindicatoren – Persbericht

Omzet (BTW)

Bruto-indexen (2000=100), omzet in waarde op basis van de BTW-aangiften, niet gedeflateerd													
	Jan	Feb	Maart	April	Mei	Juni	Juli	Aug	Sept	Okt	Nov	Dec	Jaar
Landbouw, industrie en diensten													
2003	110,0	105,1	119,4	113,1	108,2	119,0	105,2	96,1	122,2	123,0	107,7	124,3	112,8
2004	102,4	108,7	127,9	117,3	109,9								
Industrie en bouw													
2003	103,2	102,0	115,1	105,3	101,6	109,4	94,0	88,0	111,3	112,6	100,7	106,6	104,2
2004	92,3	98,0	113,4	104,9	99,9								
Handel en diensten													
2003	113,1	107,0	122,2	117,9	112,2	124,9	112,0	100,9	128,8	129,2	112,0	134,8	117,9
2004	108,6	115,2	136,3	124,7	115,6								
Seizoengezuiverde indexen (2000=100), na uitschakeling van seizoenschommelingen													
	Jan	Feb	Maart	April	Mei	Juni	Juli	Aug	Sept	Okt	Nov	Dec	Jaar
Landbouw, industrie en diensten													
2003	116,3	111,5	113,2	111,9	109,4	114,0	115,1	112,8	114,3	113,7	111,1	110,8	112,8
2004	110,9	117,2	115,5	115,9	113,9								
Industrie en bouw													
2003	106,3	107,8	108,8	104,9	103,3	104,6	103,7	102,3	103,6	103,4	102,1	100,9	104,3
2004	99,7	102,3	104,1	103,6	102,5								
Handel en diensten													
2003	117,0	116,4	114,8	115,4	115,8	117,2	118,0	118,9	120,9	120,7	118,2	117,8	117,6
2004	118,7	123,4	123,9	123,9	121,3								



Trend (2000=100), uitsplitsing per gewest					Legende	
Na uitschakeling van seizoen- en toevallige schommelingen						
Vergelijking van de laatste drie maanden met de drie voorgaande maanden						
	België	Vlaanderen	Wallonië	Brussel	↗↗	> 2.5%
Landbouw, industrie en diensten	↗	↗	↘	↗	↗	van 0.5% tot 2.5%
Industrie en bouw	↗	↗	↘	↘↘	→	van -0.5% tot 0.5%
Handel en diensten	↗	↗	↗	↗	↘	van -2.5% tot -0.5%
					↘↘	< -2.5%

	Landbouw, industrie en diensten	Industrie en bouw	Handel en diensten
Alle markten	↗	↗	↗
Binnenlandse markt	→	↘	→
Buitenlandse markten	↗↗	→	↗↗
Europese Unie	↗↗	↗↗	↗↗
Buiten de Europese Unie	↗↗	↘	↗↗

Conjunctuurindicatoren – Persbericht

Mei 2004* : Investerings - 4,0%

De seizoengezuiverde index van de investeringen van de landbouw, industrie en diensten in België (op basis van de BTW-aangiften) is gedaald met 4,0% in mei 2004.

De investeringen van de industrie en bouw bleven gelijk (+0,0%), voor de handel en diensten was er een afname van 7,0%.

Op gewestelijk niveau daalden de totale investeringen met 7,9% in Vlaanderen, in Wallonië was er een afname met 4,2% en in Brussel daalde de investeringsindex met 0,1%**.

Volgende persbericht : **26/08/2004**

*
* *

Bronvermelding is verplicht.

Op de volgende bladzijde vindt U de bijhorende tabellen en grafieken.

Meer informatie over de conjunctuur !

⇒ Bekijk ook, voor een totaalbeeld van de Belgische en Europese conjunctuur, de viertalige conjunctuurportalsite van het NIS op het internet :

<http://statbel.fgov.be/indicators>

⇒ Alle methodologische toelichtingen bij de cijfers kunt U bij de Eenheid Conjunctuur vragen.

⇒ Het is mogelijk om gegevens over de investeringen meer uitgesplitst (per subsector, per gewest) of verder bewerkt (vb. seizoengezuiverd) toegestuurd te krijgen, eenmalig of maandelijks (per abonnement).

⇒ Naast de investeringsindexen beschikken we over vele andere conjunctuurgegevens : productie, werknemers, nieuwe orders, loonmassa, gewerkte uren, omzet, materiaalkosten, afzetprijzen, bouwvergunningen,

* (% stijging van de laatste drie maanden, tot en met mei 2004, tegenover voorgaande driemaandsperiode, seizoengezuiverde waarden)

** de programma's voor seizoenuivering en trendberekening beschouwen elke reeks op zich; daardoor kan het gebeuren dat de optelling van de deelresultaten (van gewesten of producttypes) afwijkt van de globale resultaten.

Conjunctuurindicatoren – Persbericht

Investerings

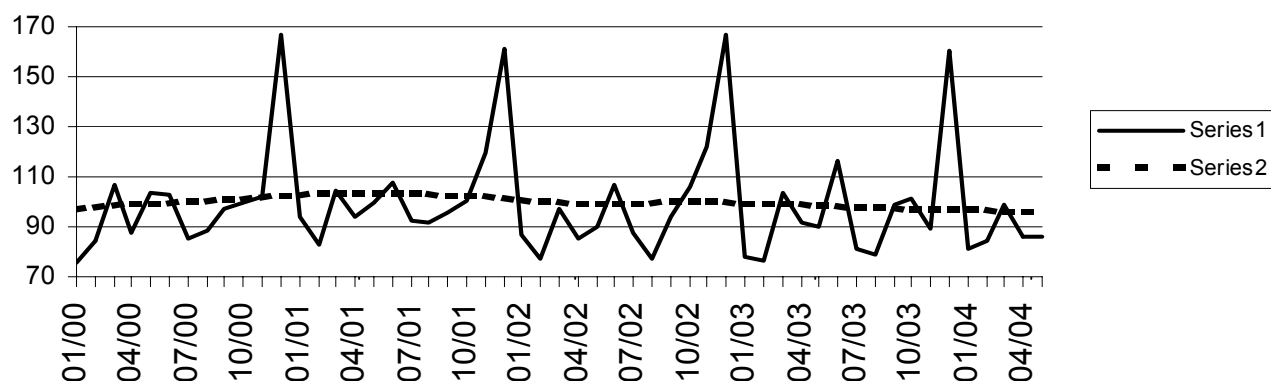
Bruto-indexen (2000=100), investeringen in waarde op basis van de BTW-aangiften, niet gedeflateerd

	Jan	Feb	Maart	April	Mei	Juni	Juli	Aug	Sept	Okt	Nov	Dec	Jaar
Landbouw, industrie en diensten													
2003	78,3	76,2	103,7	91,3	89,9	116,3	81,1	78,5	98,9	101,3	89,2	160,4	97,1
2004	81,1	84,2	99,1	85,9	85,7								
Industrie en bouw													
66,02	66,0	73,0	81,3	78,4	77,3	101,1	74,2	78,1	99,5	113,4	76,7	136,1	87,9
67,73	67,7	61,5	86,5	78,4	67,3								
Handel en diensten													
2003	85,5	77,3	117,0	99,1	97,6	124,7	85,6	78,2	97,6	92,7	97,3	176,2	102,4
2004	88,7	97,9	104,2	88,4	94,7								

Seizoengezuiverde indexen (2000=100), na uitschakeling van seizoenschommelingen

	Jan	Feb	Maart	April	Mei	Juni	Juli	Aug	Sept	Okt	Nov	Dec	Jaar
Landbouw, industrie en diensten													
2003	95,3	94,8	103,1	99,9	98,1	106,1	92,6	94,7	99,6	99,8	88,4	95,3	97,3
2004	99,6	101,9	95,0	95,4	94,7								
Industrie en bouw													
2003	85,2	87,7	85,6	84,8	88,4	93,0	89,0	87,6	95,5	102,1	80,4	76,1	87,9
2004	85,8	84,9	85,1	84,4	77,2								
Handel en diensten													
2003	100,0	94,8	109,7	108,8	103,7	107,9	98,5	101,7	103,9	98,3	91,3	107,5	102,2
2004	103,0	111,0	99,2	98,8	100,8								

Landbouw, industrie en diensten



Trend (2000=100), uitsplitsing per gewest

Na uitschakeling van seizoen- en toevallige schommelingen.

Vergelijking van de laatste drie maanden met de drie voorgaande maanden.

	België	Vlaanderen	Wallonië	Brussel	Legende	
Landbouw, industrie en diensten	↘	↘	↘	→		
Industrie en bouw	↘↘	↘↘	↘↘	↗↗		
Intermediaire goederen, zonder energie	↘	↘↘	↘↘	↗↗	↗↗	> 2.5%
Investeringsgoederen	↘↘	↘↘	↗	↗↗	↗	van 0.5% tot 2.5%
Duurzame consumptiegoederen	↘↘	↘↘	↘	↘↘	→	van -0.5% tot 0.5%
Niet-duurzame consumptiegoederen	→	↗	↗	→	↘	van -2.5% tot -0.5%
Energie	→	↘	↘↘	↘↘	↘↘	< -2.5%
Metallurgie en producten van metaal	↘↘	↘↘	→	↗↗		
Chemische nijverheid	↗	↘↘	↗↗	↗↗		
Bouwnijverheid	→	→	↘	↘↘		
Handel en diensten	→	↘	↗	↘		
Handel	↗	→	↗↗	↗↗		

Conjunctuurindicatoren

Indexcijfers van de consumptieprijzen

	Algemeen indexcijfer			Gezondheidsindex		Voedings- middelen (1)	Niet- voedings- middelen	Diensten	Huur
	Basis			Basis					
	1996 = 100	1988 = 100	1981 = 100	1996 = 100	1988 = 100				
							Basis 1981 = 100		
1986	79,24	97,25	131,56	-	-	134,44	129,00	132,38	134,96
1987	80,47	98,76	133,60	-	-	133,90	130,43	136,52	140,72
1988	81,40	99,91	135,15	-	-	133,88	131,91	138,59	145,85
1989	83,93	103,01	139,35	-	-	138,07	136,37	142,14	151,24
1990	86,82	106,56	144,16	-	-	143,18	141,17	146,69	156,08
							Basis 1988 = 100		
1991	89,62	109,99	148,79	-	-	108,88	110,20	110,46	109,49
1992	91,79	112,66	152,40	-	-	108,75	111,86	115,07	115,93
1993	94,32	115,76	156,60	-	-	107,89	115,20	119,45	122,05
1994	96,56	118,51	160,32	96,83	116,75	109,82	117,57	122,52	127,61
1995	97,98	120,25	162,67	98,34	118,57	111,15	118,52	124,99	131,29
1996	100,00	122,73	166,03	99,97	120,53	111,85	121,34	127,92	134,54
1997	101,63	124,73	168,74	101,29	122,12	114,31	123,16	129,81	136,80
							Basis 1996 = 100		
1998	102,60	125,92	170,35	102,58	123,68	104,08	101,04	103,85	102,87
1999	103,75	127,33	172,25	103,54	124,84	104,29	102,30	105,48	104,34
2000	106,39	130,57	176,64	105,49	127,19	105,19	106,26	107,60	105,85
2001	109,02	133,80	181,00	108,38	130,68	109,64	108,08	110,24	107,87
2002	110,81	136,00	183,98	110,32	133,01	112,05	108,72	113,18	110,52
2003	112,57	138,16	186,91	111,92	134,94	114,33	110,01	115,16	112,97
2002									
Augustus	110,91	136,12	184,14	110,39	133,10	111,51	108,68	113,93	110,89
September	111,22	136,50	184,66	110,62	133,37	112,33	109,31	113,41	110,98
Oktober	111,09	136,34	184,44	110,43	133,15	112,04	109,65	112,62	111,12
November	111,00	136,23	184,29	110,46	133,18	112,09	109,07	113,12	111,33
December	111,06	136,30	184,39	110,55	133,29	111,41	109,18	113,65	111,43
2003									
Januari	111,55	136,91	185,21	110,94	133,76	112,61	109,71	113,55	111,87
Februari	112,32	137,85	186,48	111,56	134,51	113,14	110,68	114,28	112,22
Maart	112,64	138,24	187,02	111,82	134,82	113,65	111,09	114,31	112,47
April	112,36	137,90	186,55	111,73	134,71	114,26	109,64	115,09	112,64
Mei	112,04	137,51	186,02	111,57	134,52	114,40	109,08	114,73	112,84
Juni	112,37	137,91	186,57	111,85	134,86	114,93	109,27	115,13	113,03
Juli	112,59	138,18	186,93	112,06	135,11	114,86	109,41	115,74	113,09
Augustus	112,89	138,55	187,43	112,20	135,28	114,95	109,99	115,78	113,27
September	113,22	138,95	187,98	112,47	135,61	116,17	110,35	115,42	113,44
Oktober	112,85	138,50	187,36	112,15	135,22	114,60	110,25	115,44	113,51
November	113,06	138,76	187,71	112,36	135,47	114,62	110,33	116,00	113,66
December	112,99	138,67	187,60	112,32	135,42	113,82	110,29	116,44	113,62
2004									
Januari	113,32	139,08	188,15	112,67	135,85	115,02	110,45	116,38	114,01
Februari	113,74	139,59	188,84	113,02	136,27	115,18	110,75	117,17	114,55
Maart	113,91	139,80	189,12	113,05	136,30	115,59	111,15	116,75	114,77
April	114,52	140,55	190,14	113,50	136,85	116,60	111,56	117,50	114,87
Mei	114,96	141,09	190,87	113,67	137,05	117,07	112,33	117,43	115,11
Juni	114,91	141,03	190,79	113,65	137,03	116,96	112,13	117,65	115,09
Juli	115,30	141,51	191,43	114,00	137,45	116,66	112,49	118,65	115,24

(1) Dranken inbegrepen.

Bron : Dienst voor het Indexcijfer van de FOD Economie, K.M.O., Middenstand en Energie.

Landbouw en aanverwante activiteiten

Minder landbouwbedrijven

Volgens de voorlopige resultaten van de jaarlijkse landbouwtelling in mei 2004 waren er in België 53.074 landbouwbedrijven actief. Dat is een vermindering met 1.868 ten opzichte van het jaar daarvoor. Verhoudingsgewijs is de daling iets sterker in het Vlaanderen (-3,5 procent) dan in Wallonië (-3,1 procent). Ook daalt het aantal rundveehouders (-4,5 procent) en varkenshouders (-6,2 procent) evenals het aantal runderen (-1,2 procent) en varkens (-2,6 procent).

De goede klimatologische omstandigheden tijdens de voorbije herfst verklaren de beduidende stijging in de beteelde oppervlakte van wintertarwe (+8,5 procent), spelt (+26,2 procent), wintergerst (+14,0 procent) en triticale met 12,6 procent. Er is eveneens een toename van landbouwgrond gepoot met aardappelen (+11,9 procent). Anderzijds vermindert de oppervlakte bestemd voor het telen van groenten in openlucht zowel in het Vlaams Gewest (-8,3 procent) als in het Waals Gewest (-4,8 procent).

Aantal landbouwbedrijven, arbeidskrachten en oppervlakte cultuurgrond

Het aantal landbouwbedrijven daalt met 3,4% op nationaal niveau tegenover 2003. De daling is iets sterker in het Vlaams Gewest (-3,5%) dan in het Waals Gewest (-3,1%). De arbeidskrachten in de landbouw evolueren gelijklopend in het Vlaams Gewest en in het Waals Gewest. De totale arbeidskrachten dalen met 2,4%. De vermindering van de voltijdse arbeidskrachten is lager (-1,8%) dan deze van de deeltijdse (-3,1%). Deze evolutie wordt zowel voor de mannelijke als de vrouwelijke arbeidskrachten waargenomen. De oppervlakte cultuurgrond blijft stabiel ten opzichte van verleden jaar.

Oppervlakte van de teelten

De oppervlakte van het geheel van de granen geteeld voor de korrel vertoont een lichte toename ten opzichte van verleden jaar (+3,7%). De goede klimatologische omstandigheden tijdens de uitzaai van de wintergranen in de herfst 2003 verklaren de groei van deze oppervlakten ten koste van deze van de zomergranen. Bijgevolg stijgt de oppervlakte wintertarwe (+8,5%), evenals deze van spelt (+26,2%), wintergerst (+14,0%) en triticale (+12,6%). Op regionaal niveau worden tegengestelde evoluties waargenomen: stijging van 16,9% van wintertarwe in het Vlaams Gewest tegen 4,4% in het Waals Gewest, terwijl dit voor de wintergerst het tegenovergestelde is: +1,2% in het Vlaams Gewest tegen +20,3% in het Waals Gewest.

De oppervlakte nijverheidsgewassen blijft stabiel (-0,5%). De afname van de oppervlakte suikerbieten (-3,1%) wordt gecompenseerd door een toename van cichorei (+3,0%), vlas (+1,7%) en vooral van koolzaad (+21,7%). Deze evoluties worden zowel in het Vlaams als in het Waals Gewest waargenomen, behalve voor cichorei die in het Vlaams Gewest afneemt.

De oppervlakte gepoot met aardappelen stijgt gevoelig op nationaal niveau (+11,9%). Deze evolutie is identiek in het Vlaams Gewest (+14,6%) en het Waals Gewest (+7,4%). Alle soorten aardappelen nemen toe, pootgoed inbegrepen (+23,2%).

Terwijl de oppervlakte blijvend grasland stabiel blijft (-0,3%), is er een lichte daling in de oppervlakten voedergrassen (-3,0%).

De oppervlakte groenten in openlucht neemt zowel in het Vlaams Gewest (-8,3%) als in het Waals Gewest (-4,8%) af.

Niettemin daalt de oppervlakte braakgrond aanzienlijk als gevolg van de daling van de braakleggingspercentage (-21,3%).

Dieren

Het totaal aantal runderen daalt op nationaal niveau (-1,2%). Deze evolutie is meer uitgesproken in het Vlaams Gewest (-1,8%) dan in het Waals Gewest (-0,5%). De daling van het aantal rundveehouders zet zich aan een hoog ritme verder (-4,5%). We merken de daling op van de melkkoeien in productie (-2,9%) terwijl het aantal zoogkoeien licht stijgt (+1,2%).

Ten opzichte van 1 mei 2003 daalt de varkensstapel in het Vlaams Gewest (-2,8%) maar stijgt ze in het Waals Gewest (+2,1%). Deze veranderingen brengen een vermindering van het aantal varkenshouders zowel in het Noorden van het land (-6,4%) als in het Zuiden met zich mee (-4,6%).

Het globale aantal pluimvee aanwezig in de bedrijven op 1 mei vertoont een duidelijke toename (+21,6%), hoofdzakelijk te wijten aan de toename van het aantal vleeskippen (+30,1%). Zo komt men tot een normale situatie na de scherpe daling als gevolg van de vogelpest.

Methode

De voorlopige resultaten van de landbouwtelling werden dit jaar berekend op basis van de verwerking van de aangiften van 29.900 bedrijven. In 2003 vertegenwoordigden deze bedrijven in het Vlaams Gewest 51% van het totaal aantal bedrijven, 51% van de oppervlakte cultuurgrond, 50% van de rundveestapel en 44% van de varkensstapel. In 2003 vertegenwoordigde deze steekproef in het Waals Gewest 60% van het totaal aantal bedrijven, 60% van de oppervlakte cultuurgrond, 60% van de rundveestapel, 47% van de varkensstapel.

Om de statistische betrouwbaarheid te garanderen werden de enkele landbouwbedrijven van het Brussels Hoofdstedelijk Gewest toegevoegd aan het Vlaams Gewest.

De waargenomen evoluties voor de belangrijkste rubrieken van de aangiften werden geëxtrapoleerd tot op het beschouwde regionale niveau.

Meer info

Een tabel met de voorlopige resultaten van de landbouwtelling en de wijzigingen ten opzichte van 2003 kan gedownload worden vanaf de site van het NIS.

Voor meer inlichtingen kan u Catherine Wuyts (statisticus) contacteren. Telefoon: 02/548.66.71. Fax: 02/548.66.70.

Industrie en bouwnijverheid

Industrie

NIET-PRODCOM - Petroleum

Nijverheid der petroleumderivaten: productie van de raffinaderijen (in metrieke ton)

	In bewerking gestelde ruwe petroleum	Autobenzine	Petroleum en carbureactor type petroleum	Gasolie	Residuele stookolie	Petroleumgas	Bitumen	Speciale benzines en white-spirit
2002	2 794 783	481 274	178 818	1 038 642	633 622	111 618	36 140	10 439
2003	3 019 813	488 785	175 813	1 084 394	724 123	112 102	27 747	9 792
2003 Maart	3 389 733	501 543	160 747	1 223 541	871 518	119 375	4 381	7 037
April	3 278 740	449 993	157 023	1 151 874	782 550	121 045	39 254	13 932
Mei	3 322 162	467 213	207 910	1 192 475	831 223	135 235	28 691	11 518
Juni	2 973 152	532 711	136 619	1 053 275	757 552	115 654	18 814	9 368
Juli	3 205 563	524 000	173 538	1 124 813	852 416	128 667	38 976	11 977
Augustus	2 913 575	476 067	171 622	1 009 555	680 537	123 277	64 800	9 270
September	2 761 051	465 281	149 948	972 963	584 362	98 001	64 936	13 273
Oktober	2 906 695	535 450	212 543	1 081 570	673 380	93 376	30 720	13 720
November	2 820 008	461 119	186 392	1 023 556	581 182	90 086	13 093	7 234
December	2 996 709	502 000	198 054	1 126 054	743 116	118 318	57 999	2 947
2004 Januari	2 987 432	490 020	183 924	1 141 291	693 630	97 747	11 707	8 780
Februari	2 848 740	476 581	198 556	1 043 250	629 863	84 823	33 943	6 126
Maart	2 647 214	421 636	100 998	922 522	853 697	82 731	53 459	7 242

Nijverheid der petroleumderivaten: leveringen aan het binnenlands verbruik (in metrieke ton)

	Auto-benzine	Vliegtuig-benzine en carbureactor type benzine	Petroleum en carbureactor type petroleum	Gasolie	Residuele stookolie	Smeer-middelen	Petroleum-gas	Paraffine	Bitumen	Speciale benzines en white-spirit
2002	173 883	206	112 799	885 932	78 086	7 274	42 078	1 794	24 611	2 480
2003	175 411	196	135 396	944 717	175 711	6 747	34 846	1 339	26 140	2 149
2003 Maart	181 333	228	119 702	861 814	154 770	6 093	40 155	1 384	33 448	2 326
April	185 028	232	166 413	800 903	162 374	6 926	41 394	1 592	27 570	3 251
Mei	177 535	193	141 679	841 650	209 832	5 919	44 004	1 194	26 589	2 647
Juni	176 218	219	120 874	803 185	110 610	8 499	42 851	1 150	37 152	1 817
Juli	187 867	321	155 020	939 073	113 731	5 547	42 251	1 142	19 648	2 933
Augustus	161 583	231	129 269	687 878	145 436	3 985	39 341	974	29 380	2 715
September	141 107	241	108 215	853 695	233 715	7 661	33 649	1 508	43 791	1 980
Oktober	173 593	155	132 404	1 042 105	236 430	10 345	23 607	1 099	32 596	2 001
November	151 071	120	167 006	902 407	322 854	5 521	19 218	1 458	20 391	743
December	242 792	111	122 218	1 287 950	142 588	4 972	32 746	1 413	19 279	1 611
2004 Januari	158 104	34	97 795	1 223 752	203 612	7 187	27 727	1 468	11 410	1 456
Februari	127 138	186	117 335	1 037 931	222 847	3 763	20 830	1 681	13 484	1 686
Maart	174 026	125	116 997	1 127 022	210 825	8 050	39 466	1 429	32 090	1 628

Nijverheid der petroleumderivaten: tewerkstelling en uren

	Tewerkstelling in de raffinaderijen			Tewerkstelling in de andere diensten		
	Bedienden	Arbeiders	Aantal uren	Bedienden	Arbeiders	Aantal uren
2002	1 460	520	276 947	2 450	688	464 032
2003	1 478	513	274 998	2 635	646	481 632
2003 Maart	1 467	514	278 254	2 651	645	488 345
April	1 465	512	273 237	2 657	652	501 136
Mei	1 473	518	277 292	2 642	651	479 914
Juni	1 471	517	267 954	2 635	638	473 072
Juli	1 472	520	265 061	2 637	648	475 435
Augustus	1 491	521	243 396	2 624	641	437 049
September	1 492	517	280 400	2 609	651	489 717
Oktober	1 496	517	300 165	2 595	645	505 484
November	1 503	504	266 573	2 595	645	450 140
December	1 495	493	275 461	2 575	645	477 448
2004 Januari	1 496	490	293 570	2 835	645	508 429
Februari	1 494	490	266 706	2 821	647	500 491
Maart	1 500	484	315 813	2 807	646	555 670

Industrie en bouwnijverheid

Bouw

Bouwnijverheid - Tewerkstelling, uren

Aantal ondernemingen, tewerkstelling en gepresteerde uren per activiteit - Mei 2004

NACE code	Activiteit	Aantal ondernemingen	Tewerkstelling						Aantal gepresteerde uren (1)			
			Aantal bedienden	Aantal arbeiders			Gebouwen	Grond-, water- en wegebouw	Voltooiing	Gebouwen	Grond-, water- en wegebouw	Voltooiing
				Gebouwen	Grond-, water- en wegebouw	Voltooiing						
45	BOUWNIJVERHEID	3 531	22 506	40 394	23 327	34 394	5 391 652	3 299 311	5 152 977			
45.1	Het bouwrijp maken van terreinen	121	339	781	1 831	-	97 444	255 427	-			
45.11	Slopen van gebouwen; grondverzet	109	306	781	1 632	-	97 444	230 189	-			
45.12	Proefboren en boren	12	33	-	199	-	-	25 238	-			
45.2	Burgerlijke en utiliteitsbouw; weg- en waterbouw	1 808	12 719	38 881	21 333	871	5 191 612	3 019 397	124 360			
45.21	Algemene bouwkundige en civieltechnische werken	1 144	8 671	31 727	8 328	813	4 303 622	1 114 918	116 341			
45.22	Dakbedekking en bouw van dakconstructies	192	496	3 572	-	46	434 211	-	6 432			
45.23	Bouw van autowegen en andere wegen, vliegvelden en sportfaciliteiten	276	1 854	169	9 482	3	20 860	1 325 833	264			
45.24	Waterbouw	38	1 092	89	2 441	5	12 116	428 223	707			
45.25	Overige gespecialiseerde werkzaamheden in de bouw	158	606	3 324	1 082	4	420 803	150 423	616			
45.3	Bouwinstallatie	762	6 390	122	152	18 021	19 174	22 557	2 858 077			
45.31	Elektrische installatie	360	3 703	99	18	8 502	16 003	2 380	1 445 924			
45.32	Isolatiewerkzaamheden	40	341	-	-	1 910	-	-	253 497			
45.33	Loodgieterswerk	334	1 939	23	7	6 583	3 171	946	992 682			
45.34	Overige bouwinstallatie	28	407	-	127	1 026	-	19 231	165 974			
45.4	Afwerking van gebouwen	817	2 919	185	-	15 361	23 434	-	2 133 185			
45.41	Stukadoorswerk	75	199	16	-	1 803	1 805	-	212 327			
45.42	Schrijnwerk	344	1 549	118	-	5 834	16 227	-	891 693			
45.43	Vloerafwerking en wandbekleding	128	407	5	-	2 112	455	-	319 970			
45.44	Schilderen en glaszetten	226	617	19	-	4 926	1 488	-	608 133			
45.45	Overige werkzaamheden in verband met de afwerking van gebouwen	44	147	27	-	686	3 459	-	101 062			
45.5	Verhuur van machines voor de bouwnijverheid met bedieningspersoneel	23	139	425	11	141	59 988	1 930	37 355			

(1) Vanaf januari 1999, uren gepresteerd door de werknemers (bedienden en arbeiders).

Bouwnijverheid - Lonen

Lonen en wedden van het kwartaal per activiteit (in 1 000 €)

NACE code	Activiteit	2002		2003			2004
		4de kwartaal	1ste kwartaal	2de kwartaal	3de kwartaal	4de kwartaal	1ste kwartaal
45	BOUWNIJVERHEID	683 202	611 407	712 592	602 514	694 737	637 448
45.1	Het bouwrijp maken van terreinen	15 785	14 334	16 351	14 035	15 878	14 981
45.11	Slopen van gebouwen; grondverzet	14 564	13 244	15 210	12 967	14 589	13 759
45.12	Proefboren en boren	1 221	1 090	1 141	1 068	1 288	1 222
45.2	Burgerlijke en utiliteitsbouw; weg- en waterbouw	409 676	360 436	436 456	367 295	419 358	378 010
45.21	Algemene bouwkundige en civieltechnische werken	275 798	238 610	288 735	240 884	278 110	253 145
45.22	Dakbedekking en bouw van dakconstructies	20 732	17 873	20 893	17 504	19 979	17 199
45.23	Bouw van autowegen en andere wegen, vliegvelden en sportfaciliteiten	61 186	54 281	69 498	59 300	65 995	55 276
45.24	Waterbouw	26 463	25 755	29 324	25 241	29 153	27 784
45.25	Overige gespecialiseerde werkzaamheden in de bouw	25 497	23 916	28 006	24 365	26 121	24 607
45.3	Bouwinstallatie	158 984	145 477	155 981	132 482	158 190	148 259
45.31	Elektrische installatie	85 510	76 915	83 903	70 438	83 781	76 652
45.32	Isolatiewerkzaamheden	15 220	13 767	14 006	12 340	13 859	14 311
45.33	Loodgieterswerk	48 827	46 561	49 084	41 700	50 676	48 103
45.34	Overige bouwinstallatie	9 427	8 235	8 988	8 005	9 873	9 193
45.4	Afwerking van gebouwen	93 311	86 890	98 994	84 403	95 843	91 779
45.41	Stukadoorswerk	7 427	7 420	9 133	7 716	8 691	8 541
45.42	Schrijnwerk	40 619	38 366	41 671	35 873	42 186	42 000
45.43	Vloerafwerking en wandbekleding	13 482	11 582	13 591	11 029	12 559	11 574
45.44	Schilderen en glaszetten	26 946	25 317	29 613	25 657	27 644	25 402
45.45	Overige werkzaamheden in verband met de afwerking van gebouwen	4 838	4 206	4 985	4 128	4 764	4 261
45.5	Verhuur van machines voor de bouwnijverheid met bedieningspersoneel	5 445	4 270	4 811	4 299	5 468	4 419

Bouwnijverheid - Bestellingen per subsector

Nieuwe bestellingen per subsector en per activiteit (in 1 000 €) - Mei 2004

NACE code	Activiteit	Gebouwen	Grond- water- en wegebouw	Voltooiing	Totaal
45	BOUWNIJVERHEID	570 433	199 385	399 184	1 169 002
45.1	Het bouwrijp maken van terreinen	9 351	24 958	-	34 309
45.11	Slopen van gebouwen; grondverzet	9 351	23 377	-	32 728
45.12	Proefboren en boren	-	1 581	-	1 581
45.2	Burgerlijke en utiliteitsbouw; weg- en waterbouw	554 425	171 589	16 460	742 475
45.21	Algemene bouwkundige en civieltechnische werken	488 427	66 352	15 916	570 694
45.22	Dakbedekking en bouw van dakconstructies	32 352	-	446	32 799
45.23	Bouw van autowegen en andere wegen, vliegvelden en sportfaciliteiten	619	80 575	35	81 229
45.24	Waterbouw	1 361	14 191	39	15 591
45.25	Overige gespecialiseerde werkzaamheden in de bouw	31 667	10 471	24	42 162
45.3	Bouwinstallatie	853	2 658	223 266	226 778
45.31	Elektrische installatie	683	426	104 699	105 808
45.32	Isolatiwerkzaamheden	-	-	15 843	15 843
45.33	Loodgieterswerk	170	117	87 767	88 054
45.34	Overige bouwinstallatie	-	2 116	14 957	17 073
45.4	Afwerking van gebouwen	1 022	-	156 179	157 202
45.41	Stukadoorswerk	198	-	14 200	14 399
45.42	Schrijnwerk	569	-	69 818	70 387
45.43	Vloerafwerking en wandbekleding	67	-	26 993	27 061
45.44	Schilderen en glaszetten	16	-	37 111	37 127
45.45	Overige werkzaamheden in verband met de afwerking van gebouwen	172	-	8 057	8 228
45.5	Verhuur van machines voor de bouwnijverheid met bedieningspersoneel	4 781	180	3 278	8 239

Bouwnijverheid - Bestellingen per gewest

Nieuwe bestellingen per gewest en per activiteit (in 1 000 €) - Mei 2004

NACE code	Activiteit	Brussels Hoofdstedelijk Gewest	Vlaams Gewest	Waals Gewest	Europese Unie	Andere landen	Totaal
45	BOUWNIJVERHEID	212 740	603 729	301 007	45 237	6 290	1 169 002
45.1	Het bouwrijp maken van terreinen	3 098	21 361	9 442	389	20	34 309
45.11	Slopen van gebouwen; grondverzet	2 865	20 615	8 903	346	-	32 728
45.12	Proefboren en boren	233	747	539	43	20	1 581
45.2	Burgerlijke en utiliteitsbouw; weg- en waterbouw	129 237	368 942	208 500	33 448	2 347	742 475
45.21	Algemene bouwkundige en civieltechnische werken	106 964	267 560	168 170	25 874	2 126	570 694
45.22	Dakbedekking en bouw van dakconstructies	3 411	19 470	8 768	1 150	-	32 799
45.23	Bouw van autowegen en andere wegen, vliegvelden en sportfaciliteiten	9 284	49 325	21 695	925	-	81 229
45.24	Waterbouw	1 576	9 816	3 822	377	-	15 591
45.25	Overige gespecialiseerde werkzaamheden in de bouw	8 003	22 771	6 045	5 122	222	42 162
45.3	Bouwinstallatie	46 586	118 386	55 462	3 624	2 720	226 778
45.31	Elektrische installatie	19 118	54 808	30 196	1 622	63	105 808
45.32	Isolatiewerkzaamheden	4 996	7 147	3 511	189	-	15 843
45.33	Loodgieterswerk	17 880	49 820	18 675	1 678	0	88 054
45.34	Overige bouwinstallatie	4 592	6 610	3 080	134	2 656	17 073
45.4	Afwerking van gebouwen	33 046	90 823	26 381	6 510	442	157 202
45.41	Stukadoorswerk	3 469	8 977	1 617	320	15	14 399
45.42	Schrijnwerk	12 102	43 278	12 217	2 726	65	70 387
45.43	Vloerafwerking en wandbekleding	5 500	15 476	3 744	2 306	35	27 061
45.44	Schilderen en glaszetten	9 612	18 422	8 187	726	181	37 127
45.45	Overige werkzaamheden in verband met de afwerking van gebouwen	2 364	4 670	616	432	147	8 228
45.5	Verhuur van machines voor de bouwnijverheid met bedieningspersoneel	773	4 217	1 222	1 267	760	8 239

Diensten, handel en vervoer

Horeca

Toerisme

Toerisme en hotelwezen: mei 2004 (1)

Taalstreken	Aankomsten			Overnachtingen		
	Totaal	Hotels	Andere logiesvormen	Totaal	Hotels	Andere logiesvormen
Het Rijk	1121360	748440	372920	2714571	1425864	1288707
Belgen	436011	206468	229543	1154509	397261	757248
Vreemdelingen	685349	541972	143377	1560062	1028603	531459
Brussels Hoofdstedelijk Gewest	239608	226112	13496	447292	426579	20713
Belgen	24930	23468	1462	44414	42191	2223
Vreemdelingen	214678	202644	12034	402878	384388	18490
Nederlands taalgebied	616496	395421	221075	1584937	771920	813017
Belgen	273011	126030	146981	766906	255074	511832
Vreemdelingen	343485	269391	74094	818031	516846	301185
Frans taalgebied	251622	120334	131288	649269	214632	434637
Belgen	128876	52234	76642	320827	90044	230783
Vreemdelingen	122746	68100	54646	328442	124588	203854
Duits taalgebied	13634	6573	7061	33073	12733	20340
Belgen	9194	4736	4458	22362	9952	12410
Vreemdelingen	4440	1837	2603	10711	2781	7930

Statistische domeinen

- Algemeen
- Grondgebied en leefmilieu
- Bevolking
- Samenleving
- Economie en financiën
- Landbouw en aanverwante activiteiten
- Industrie
- Diensten, handel en vervoer

Algemene Directie Statistiek en Economische Informatie
NIS NATIONAAL INSTITUUT VOOR DE STATISTIEK
B-1000 Brussel
tel. 02/548.63.65 - 02/548.63.66
fax 02/548.63.67

<http://statbel.fgov.be>
info@statbel.mineco.fgov.be

5 € *
ISSN 0771 - 0410

*Per nummer (excl. verzendingskosten): 5 € | Abonnement (excl. verzendingskosten): 50 €
Verantwoordelijke uitgever: Hans D'Hondt, Leuvenseweg 44 - B-1000 Brussel