

I. ECONOMIE EN FINANCIEN*Conjunctuurindicatoren*

Kalender voor het uitbrengen van de NIS-indicatoren	5
Productie-indexen (basis 2000 = 100) - Mei 2004	6
Indexen van de nieuwe orders - Mei 2004.....	8
Faillissementen - Juni 2004	10

II. LANDBOUW EN AANVERWANTE ACTIVITEITEN

Landbouwtelling - Mei 2004 (voorlopige resultaten)	14
--	----

III. INDUSTRIE EN BOUWNIJVERHEID*Industrie*

Maandstatistiek van de industrie (NIET-PRODCOM) - Mei 2004.....	17
Waterdistributie - Mei 2004	24

IV. DIENSTEN, HANDEL EN VERVOER*Horeca*

Statistiek van het toerisme en hotelwezen	
Aantal aankomsten en overnachtingen - April 2004 (geraamde cijfers)	27

In deze publicatie vindt u **de recentste statistieken** van de volgende domeinen : Leefmilieu, bevolking, samenleving, economie en financiën, landbouw, industrie, diensten, handel en vervoer.

Daarnaast biedt onze website <http://statbel.fgov.be> een selectie van statistieken, die dagelijks worden bijgewerkt.

Publicaties bestelt u door storting op postrekening nr. 679-2005886-23 van het Nationaal Instituut voor de Statistiek te Brussel.

Voor meer informatie :
Statistiek en Economische Informatie
Leuvenseweg, 44 - 1000 Brussel
Tel. : 02/548.63.66 - Fax: 02/548.63.67

LUIK

Bd de la Sauvenière, 73-75 - 4000 Luik
Tel: 04/223.84.10
Fax: 04/222.49.94

GENT

Coupure Rechts, 620 - 9000 Gent
Tel: 09/267.27.27/30/31
Fax: 09/267.27.29

CHARLEROI

Bd Audent 14/5 - 6000 Charleroi
Tel: 071/27.44.14
Fax: 071/27.44.19

ANTWERPEN

Italiëlei 124, Bus 85 -2000 Antwerpen
Tel: 03/229.07.07
Fax: 03/233.28.30

CONVENTIONELE TEKENS

Gegevens ontbreken	..
0 of minder dan de helft van de gebruikte eenheid	-
Voorlopige cijfers	(*)
De komma wordt gebruikt om de eenheden te scheiden van de decimalen	

Verantwoordelijke uitgever : Hans D'Hondt.

Auteursrecht voorbehouden

Het reproduceren van de inhoud van deze publicatie is niet toegestaan, noch geheel, noch gedeeltelijk, noch in de oorspronkelijke, noch in bewerkte vorm, tenzij met schriftelijke machtiging vanwege de Algemene Directie Statistiek en Economische Informatie.

Het gebruiken van de inhoud van deze publicatie als toelichting of bewijsvoering in een artikel, een boekbespreking of een boek is toegestaan, mits duidelijke en nauwkeurige bronvermelding.

Economie en financiën
Conjunctuurindicatoren

Kalender voor het uitbrengen van de NIS-indicatoren

De indicatoren zijn beschikbaar op de aangeduide dag om 0 uur op onze website <http://statbel.fgov.be>

Beschikbaar vanaf	Indicator	Referentieperiode	Frequentie
JULI 2004			
22	Afzetprijnsindexen	juni 2004	maandelijks
29	Bouwvergunningen	mei 2004	maandelijks
29	Omzetindexen (PRODCOM)	mei 2004	maandelijks
29	Statistiek van toerisme en hotelwezen	januari 2004	maandelijks
29	Consumptieprijnsindexen (*)	juli 2004	maandelijks
29	Omzetindexen (BTW)	mei 2004	maandelijks
29	Investeringsindexen (BTW)	mei 2004	maandelijks
29	Kleinhandelsindexen	april 2004	maandelijks
AUGUSTUS 2004			
5	Werknemersindexen	mei 2004	maandelijks
5	Indexen van gewerkte uren	mei 2004	maandelijks
12	Faillissementen	juli 2004	maandelijks
12	Productie-indexen	juni 2004	maandelijks
19	Statistiek van toerisme en hotelwezen	februari 2004	maandelijks
19	Afzetprijnsindexen	juli 2004	maandelijks
19	Indexen van de nieuwe orders	juni 2004	maandelijks
26	Bouwvergunningen	juni 2004	maandelijks
26	Omzetindexen (PRODCOM)	juni 2004	maandelijks
26	Omzetindexen (BTW)	juni 2004	maandelijks
26	Investeringsindexen (BTW)	juni 2004	maandelijks
26	Kleinhandelsindexen	juni 2004	maandelijks
30	Consumptieprijnsindexen (*)	augustus 2004	maandelijks
SEPTEMBER 2004			
2	Werknemersindexen	juni 2004	maandelijks
2	Indexen van gewerkte uren	juni 2004	maandelijks
2	Indexen van de loonmassa	2 ^{de} kwartaal 2004	driemaandelijks
2	Indexen van de uurlonen	juli 2004	driemaandelijks
9	Productie-indexen	juli 2004	maandelijks

(*) Beschikbaar om 12u, na de vergadering van de Indexcommissie.

Deze kalender kan op aanvraag ook afzonderlijk verkregen worden.

(Tel. 02/548.68.63 - 63.66 - Fax. 02/548.63.67)

Conjunctuurindicatoren - Persbericht

Mei 2004* : productie industrie + 0,4%, bouw - 6,4%

De **seizoensgezuiverde index van de productie** van de industrie zonder de bouwnijverheid van de laatste drie maanden in vergelijking met de drie voorgaande maanden is in België is gestegen met 0,4%; in de bouwnijverheid daalde ze met 6,4%.

De **trend** van de laatste drie maanden vertoont in vergelijking met de drie maanden daarvoor een stijging (+0,6%) voor het hele land. Op gewestelijk niveau is er een stijging van de productie met 1,4% in Vlaanderen, in Wallonië steeg de productie met 0,2%**.

Een uitsplitsing naargelang het type van producten geeft +0,5% voor de intermediaire goederen, -0,6% voor de investeringsgoederen, -2,0% voor de duurzame consumptiegoederen en +0,8% voor de niet-duurzame consumptiegoederen. De bouwnijverheid, anderzijds, daalde met 2,7%.

Volgende persbericht : **12/08/2004**

*
* *

Bronvermelding is verplicht.

Op de volgende bladzijden vindt U de bijhorende tabellen en grafieken.

Meer informatie over de conjunctuur !

⇒ Bekijk ook, voor een totaalbeeld van de Belgische en Europese conjunctuur, de viertalige conjunctuurportalsite van het NIS op het internet :

<http://statbel.fgov.be/indicators>

⇒ Alle methodologische toelichtingen bij de cijfers kunt U bij de Eenheid Conjunctuur vragen.

⇒ Het is mogelijk om gegevens over de productie meer uitgesplitst (per subsector, per gewest) of verder bewerkt (vb. seizoengezuiverd) toegestuurd te krijgen, eenmalig of maandelijks (per abonnement).

⇒ Naast de productie-indexen beschikken we over vele andere conjunctuurgegevens : werknemers, nieuwe orders, loonmassa, gewerkte uren, omzet, materiaalkosten, afzetprijzen, bouwvergunningen,

* (% stijging van de laatste drie maanden, tot en met mei 2004, tegenover voorgaande driemaandsperiode, seizoengezuiverde waarden)

** de programma's voor seizoenuivering en trendberekening beschouwen elke reeks op zich; daardoor kan het gebeuren dat de optelling van de deelresultaten (van gewesten of producttypes) afwijkt van de globale resultaten.

Conjunctuurindicatoren - Persbericht

Productie

Bruto-indexen (2000=100)
Volume-indexen van de industriële productie

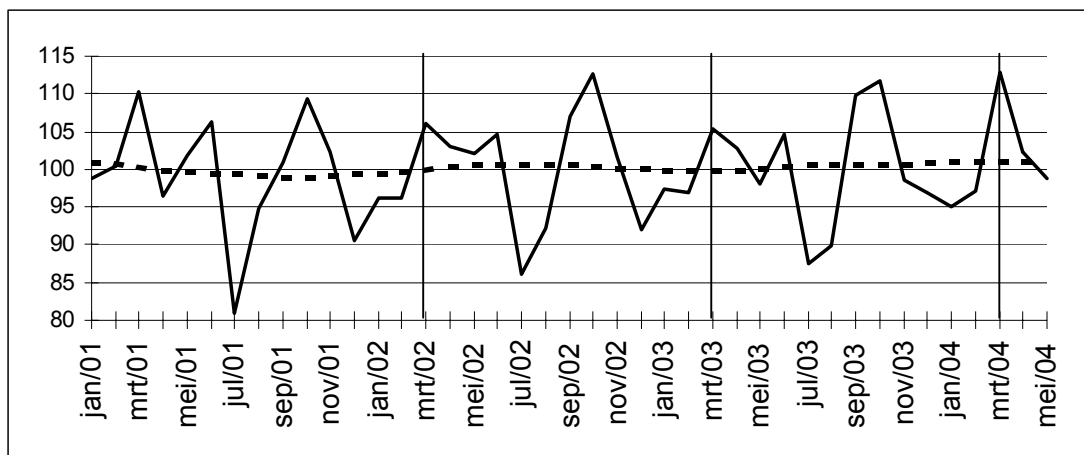
Indexen per werkdag
Rekening houdend met de ongelijke duur en samenstelling van de maanden

	Jan	Feb	Maart	April	Mei	Juni	Juli	Aug	Sept	Okt	Nov	Dec	Jaar
Totale industrie (zonder bouwnijverheid) ^a													
2003	101,1	99,0	105,2	103,1	99,1	104,4	94,7	90,4	108,9	111,4	100,8	102,5	101,7
2004	98,2	98,8	113,5	103,8	101,3								
Bouwnijverheid ^a													
2003	82,8	89,0	105,9	100,8	94,1	105,0	58,6	87,6	113,2	112,6	89,7	74,6	92,8
2004	82,7	90,1	109,7	95,8	88,9								
Totale industrie (zonder bouwnijverheid)													
2003	100,5	99,0	107,8	102,7	103,1	107,6	93,1	93,5	107,4	109,7	104,9	102,8	102,7
2004	99,9	101,4	111,5	103,7	106,3								
Bouwnijverheid													
2003	83,4	89,0	110,6	102,6	102,9	110,9	59,2	96,5	110,8	109,1	99,7	75,1	95,8
2004	87,4	93,1	106,2	97,5	101,9								

^a De indexwaarden zijn gewijzigd ingevolge een rechtzetting in het berekeningsprogramma en het bijvoegen van nieuwe aangevers.

Trend
Totale industrie; na uitschakeling van seizoen- en toevallige schommelingen

Bruto-indexen:
Trend :



Bedrijfstakken / Hoofdindustriegroepen	België	Vlaanderen	Wallonië	Brussel
Totale industrie	↗	↗	↗	↗
Totale industrie (zonder bouwnijverheid)	↘	↘	↘	↘
Intermediaire goederen	↗	↗	↗	↗↘
Investeringsgoederen	↘	↘	↘	↘↘
Duurzame consumptiegoederen	↘	↘	↘	↘↘
Niet-duurzame consumptiegoederen	↗	↗	↘	↘↘
Winning van delfstoffen	↗	↘	↗↘	↘
Voedings- en genotmiddelen	↗	↗↘	↘	↘↘
Textiel en kleding	↘	↘	↘	↘↘
Papier en karton; uitgeverijen en drukkerijen	↘	↘	↘	↘↘
Chemische, rubber- en kunststofnijverheid	↘	↘	↘	↘↘
Metaalverwerking	↘	↘	↘	↘↘
Cokes, geraffineerde aardolieproducten en splijt- en kweekstoffen	↘	↘	↘	↘↘
Niet-metaalhoudende minerale producten	↘	↘	↘	↘↘
Metallurgie	↘	↘↘	↘↘	↘
Meubels	↘	↘	↘↘	↘
Elektriciteit	↘	↘	↘	↘
Bouwnijverheid	↘↘	↘↘	↘↘	↘

Evolutie van de trend
Vergelijking van de laatste drie maanden met de drie voorgaande maanden

↗↗ > 2.5%
↗ 0.5% tot 2.5%
→ -0.5% tot 0.5%
↘ -2.5% tot -0.5%
↘↘ < -2.5%

Conjunctuurindicatoren – Persbericht

Mei 2004* : nieuwe orders industrie + 0,4%, bouw - 4,0%

De seizoengezuiverde index van de **nieuwe orders** van industrie met productie op basis van orders van de laatste drie maanden in vergelijking met de drie voorgaande maanden, is in België gestegen met 0,4% ; in de bouwnijverheid daalden ze met 4,0%.

De **trend** van de laatste drie maanden vertoont, in vergelijking met de drie maanden daarvoor, een status quo (-0,5%) voor het hele land. Op gewestelijk niveau is er een stijging van de nieuwe orders met 3,0% in Vlaanderen, in Wallonië daalden ze met 2,7%**.

Wat de belangrijkste sectoren betreft, bedragen de trendveranderingen +0,4% voor de chemische nijverheid, -3,0% voor de metaalverwerking en -0,6% voor de bouwnijverheid.

Volgende persbericht op : **19/08/2004**

*
* *

Bronvermelding is verplicht.

Op de volgende bladzijde vindt U de bijhorende tabellen en grafieken.

Meer informatie over de conjunctuur !

⇒ Bekijk ook, voor een totaalbeeld van de Belgische en Europese conjunctuur, de viertalige conjunctuurportalsite van het NIS op het internet :

<http://statbel.fgov.be/indicators>

⇒ Alle methodologische toelichtingen bij de cijfers kunt U bij de Eenheid Conjunctuur vragen.

⇒ Het is mogelijk om gegevens over de nieuwe orders meer uitgesplitst (per subsector, per gewest) of verder bewerkt (vb. seizoengezuiverd) toegestuurd te krijgen, eenmalig of maandelijks (per abonnement).

⇒ Naast de indexen van de nieuwe orders beschikken we over vele andere conjunctuurgegevens : werknemers, productie-indexen, loonmassa, gewerkte uren, afzetprijs, materiaalkosten, omzet, bouwvergunningen, ...

* (% stijging van de laatste drie maanden, tot en met mei 2004, tegenover voorgaande driemaandsperiode, seizoengezuiverde waarden)

** de programma's voor seizoenuivering en trendberekening beschouwen elke reeks op zich; daardoor kan het gebeuren dat de optelling van de deelresultaten (van gewesten of producttypes) afwijkt van de globale resultaten.

Conjunctuurindicatoren – Persbericht

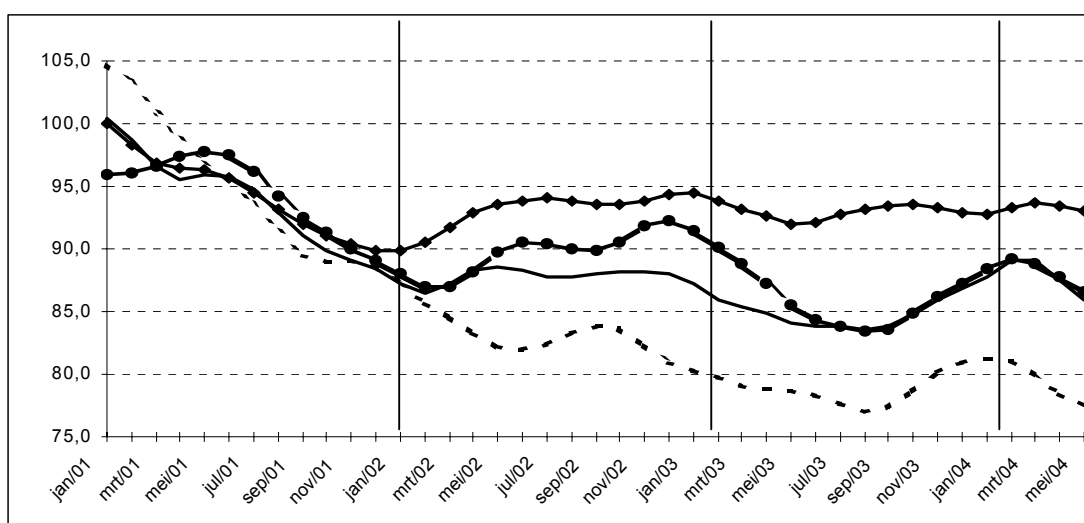
Nieuwe orders

Bruto-indexen (2000=100)
Volume-indexen van de nieuwe orders

	Jan	Feb	Maart	April	Mei	Juni	Juli	Aug	Sept	Okt	Nov	Dec	Jaar
Industrie met productie op basis van orders													
2003	86,8	83,9	91,0	87,0	82,5	87,2	76,2	69,6	90,0	92,6	85,0	84,2	84,7
2004	83,1	88,5	100,0	89,7	82,6								
Bouwnijverheid													
2003	89,9	76,9	97,9	87,0	84,5	84,7	73,4	78,9	80,1	97,9	88,2	90,6	85,8
2004	79,2	88,8	95,1	92,7	84,3								
Industrie met productie op basis van orders													
2003	87,4	85,4	84,5	85,7	81,4	85,7	83,3	81,6	85,2	83,1	86,1	87,8	84,8
2004	84,6	87,8	89,2	87,4	84,6								
Bouwnijverheid													
2003	95,5	85,0	95,0	84,6	86,7	76,6	89,0	80,3	76,4	88,7	84,9	88,5	85,9
2004	86,5	97,1	88,4	91,1	81,8								

Seizoen-gezuiverde indexen
Na uitschakeling van seizoen-schommelingen

Trend
Na uitschakeling van seizoen- en toevallige schommelingen



Industrie en bouwnijverheid : —●—
 Metaalverwerking : - - - -
 Chemische nijverheid : —◆—
 Bouwnijverheid : —●—

Evolutie van de trend
Vergelijking van de laatste drie maanden met de drie voorgaande maanden

↗↗ > 2,5%
 ↗ 0,5% tot 2,5%
 → -0,5% tot 0,5%
 ↘ -2,5% tot -0,5%
 ↘↘ < -2,5%

Bedrijfstakken	België	Vlaanderen	Wallonië	Brussel
Industrie en bouw met productie op basis van orders	→	↗↗	↘↘	↘↘
Industrie met productie op basis van orders	→	↗↗	↘↘	↘↘
Textiel en kleding	↘	→	↘↘	↘↘
Textiel	↘	↘	↘	↘↘
Kleding en bont	↗	↗	↘↘	↘↘
Papier en karton	↗	→	↗↗	↗
Chemische nijverheid	→	↗	↘↘	
Metallurgie	↗↗	↗↗	↗↗	
Metaalverwerking	↘↘	↘	↘↘	↗
Producten van metaal	↗	↗	↘	↗
Machines, apparaten en werktuigen	↗	↘	↘↘	↘↘
Elektrische en elektronische apparaten en instrumenten	↘↘	↘	↘↘	↘
Transportmiddelen	↘↘	↘	↘↘	
Bouwnijverheid	↘	→	↗	↗↗

Conjunctuurindicatoren – Persbericht

Juni 2004 : 784 faillissementen (+ 7,3%)

Gedurende de maand juni 2004 gingen in België in totaal 784 bedrijven failliet, een stijging van 7,3% in vergelijking met juni 2003. Het aantal faillissementen gedurende de laatste drie maanden bedraagt 2100, dat betekent een toename met 5,4% tegenover dezelfde periode van 2003.

Gedurende de laatste drie maanden, vergeleken met dezelfde periode vorig jaar, steeg het aantal failliete ondernemingen in de industrie met 1,2%, in de bouwnijverheid was er een stijging met 12,7%; de handel kende een afname van 8,0% en in de horeca waren er 6,4% meer faillissementen. Het aantal faillissementen in het transport en de andere diensten nam toe met 19,2%.

Op gewestelijk niveau is er voor dezelfde periode van drie maanden een stijging met 11,1% in Vlaanderen, in Wallonië stijgen de faillissementen met 7,7% en Brussel kent een afname met 14,8%.

Als de failliete ondernemingen opgedeeld worden volgens grootteklasse, bedragen de veranderingen, steeds voor dezelfde vergelijking van de laatste drie maanden met dezelfde periode in 2003, +6,5% voor ondernemingen zonder werknemers, +4,4% voor de kleine ondernemingen met 1 tot 9 werknemers, +7,9% voor de middelgrote ondernemingen met 10 tot 49 werknemers en +7,1% voor de grotere bedrijven die 50 of meer personen aan het werk hebben.

Een uitsplitsing naargelang de rechtsvorm, tenslotte, geeft +5,4% voor de zelfstandigen, +5,6% voor de N.V.'s, +6,5% voor de B.V.B.A.'s en +1,0% voor de coöperatieven.

Volgende persbericht : **12/08/2004**

*
* *

Bronvermelding is verplicht.

Op de volgende bladzijden vindt U de bijhorende tabellen en grafieken.

[Meer informatie over de conjunctuur !](#)

⇒ Bekijk ook, voor een totaalbeeld van de Belgische en Europese conjunctuur, de viertalige [conjunctuurportalsite](#) van het NIS op het internet :

<http://statbel.fgov.be/indicators>

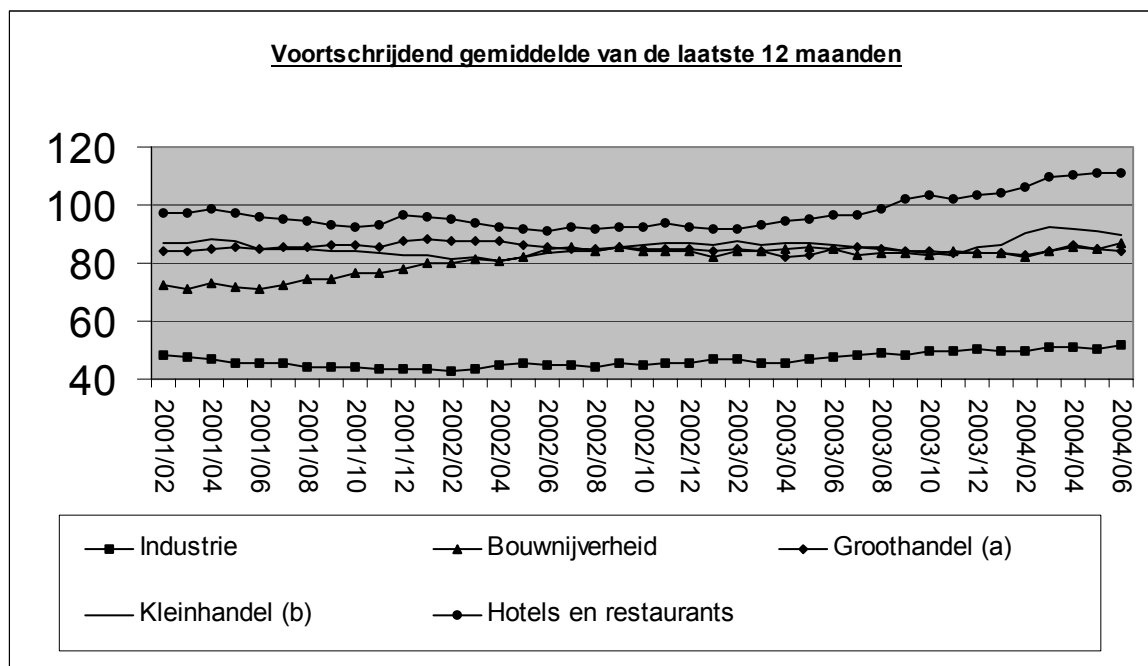
⇒ Alle [methodologische toelichtingen](#) bij de cijfers kunt U bij de Eenheid faillissementen vragen.

⇒ Het is mogelijk om gegevens over de faillissementen [meer uitgesplitst](#) (per subsector, per gewest) of [verder bewerkt](#) (vb. seizoengezuiverd) toegestuurd te krijgen, eenmalig of maandelijks (per abonnement).

⇒ Naast de faillissementsgegevens beschikken we over [vele andere conjunctuurgegevens](#) : werknemers, nieuwe orders, loonmassa, gewerkte uren, omzet, materiaalkosten, afzetprijzen, bouwvergunningen, productie.....

Conjunctuurindicatoren – Persbericht

Maandelijkse faillissementen	Jaar 2003										Jaar 2004					
	April	M	J	J	A	S	O	N	D	Jan	F	M	A	M	Juni	%
Totaal	627	634	731	475	337	803	722	590	724	627	696	825	675	641	784	
Volgens activiteit																
Landbouw en visserij	8	8	10	10	3	10	5	7	17	6	9	14	6	4	14	1,8%
Industrie, energie en winning van delfstoffen	51	58	52	44	27	55	67	44	54	55	42	70	48	52	63	8,0%
Bouw nijverheid	90	94	92	44	40	119	84	84	85	67	90	119	106	92	113	14,4%
Handel	63	101	222	249	134	223	230	192	235	206	250	251	198	194	221	28,2%
Horeca	101	97	116	71	64	141	128	99	120	106	118	153	108	111	115	14,7%
Transport en andere diensten	147	127	190	153	87	225	177	142	176	164	163	191	177	159	217	27,7%
Niet-gedefinieerde activiteit	35	28	22	19	12	30	31	22	37	23	24	27	32	29	41	5,2%
Volgens Gewest																
Brussel	89	130	140	74	55	140	103	91	120	89	97	154	81	109	116	14,8%
Vlaanderen	349	300	385	304	196	443	414	325	388	356	386	444	386	316	447	57,0%
Wallonië	189	204	206	97	86	220	205	174	216	182	213	227	208	216	221	28,2%
Volgens juridische vorm																
Zelfstandigen	129	110	147	76	60	150	149	117	119	115	130	156	129	124	144	18,4%
N.V.	103	112	123	80	71	135	135	113	144	121	124	144	111	111	135	17,2%
B.V.B.A.	347	375	404	285	516	448	403	316	406	356	394	466	395	361	443	56,5%
C.V.	37	26	38	27	10	52	24	26	38	21	35	46	33	30	39	5,0%
Andere	7	17	9	4	20	10	14	19	18	12	22	15	11	10	15	1,9%



(a) Groothandel en handelsbemiddeling, exclusief de handel in auto's en motorrijwielen
 (b) Kleinhandel, exclusief auto's en motorrijwielen; reparatie van consumentenartikelen

Conjunctuurindicatoren – Persbericht

Vergelijking van de laatste 3 maanden met dezelfde periode van het voorgaande jaar

	België	Vlaanderen	Wallonië	Brussel
Totaal	↗↗	↗↗	↗↗	↘↘

Volgens activiteit						
Landbouw en visserij	↘↘	↗↗	↘↘	→	>5%	↗↗
Industrie, energie en winning van delfstoffen	↗	↗↗	↘↘	↘↘	1% tot 5%	↗
Bouwnijverheid	↗↗	↗↗	↗↗	↘↘	-1% tot 1%	→
Handel	↘↘	↘↘	↗↗	↘↘	-5% tot -1%	↘
Horeca	↗↗	↗↗	→	↘↘	< -5%	↘↘
Transport en andere diensten	↗↗	↗↗	↗↗	↘		
Niet-gedefinieerde activiteit	↗↗	↗↗	↗↗	↘↘		

Volgens juridische vorm				
Zelfstandigen	↗	↗↗	↗	↘↘
N.V.	↗↗	↗↗	↗↗	↘↘
B.V.B.A.	↗↗	↗↗	↗↗	↘↘
C.V.	→	↗↗	↘↘	↘↘
Andere	↗↗	↗↗	↘↘	↗↗

Landbouw en aanverwante activiteiten

Landbouw

Landbouwtelling 2004 - voorlopige resultaten

	Een- heden	België		Vlaams gewest		Waals gewest	
		Schatting 2004	Evolutie 2004/2003	Schatting 2004	Evolutie 2004/2003	Schatting 2004	Evolutie 2004/2003
aantal bedrijven	bedr.	53.074	-3,4%	35.303	-3,5%	17.771	-3,1%
voltijdse arbeidskrachten	pers.	51.036	-1,8%	35.051	-1,8%	15.985	-1,8%
deeltijdse arbeidskrachten	pers.	46.664	-3,1%	33.760	-3,0%	12.904	-3,5%
oppervlakte cultuurgrond	ha	1.393.602	-0,1%	633.678	-0,2%	759.924	+0,1%
Plantaardige producten							
granen voor de korrel	ha	319.625	+3,7%	141.486	+5,7%	178.139	+2,1%
waarvan							
wintertarwe	ha	199.469	+8,5%	70.878	+16,9%	128.591	+4,4%
wintergerst	ha	33.831	+14,0%	9.910	+1,2%	23.921	+20,3%
korrelmaïs	ha	53.123	+0,8%	50.230	+0,4%	2.893	+6,8%
nijverheidsgewassen	ha	134.873	-0,5%	46.860	-2,2%	88.014	+0,5%
waarvan							
suikerbieten	ha	88.377	-3,1%	33.136	-3,7%	55.242	-2,7%
cichorei	ha	16.266	+3,0%	2.987	-4,0%	13.279	+4,7%
vlas	ha	20.582	+1,7%	7.494	+2,6%	13.088	+1,2%
koolzaad	ha	5.649	+21,7%	154	+13,5%	5.495	+21,9%
aardappelen	ha	66.348	+11,9%	42.253	+14,6%	24.095	+7,4%
waarvan							
Bintje	ha	36.679	+13,2%	21.696	+17,6%	14.983	+7,3%
droog geoogste peulvruchten	ha	2.591	-0,5%	799	+12,2%	1.791	-5,3%
voedergewassen	ha	248.409	-3,0%	161.348	-4,4%	87.061	-0,3%
waarvan							
voedermaïs	ha	166.045	-3,1%	110.818	-4,5%	55.226	-0,2%
tijdelijke weiden	ha	74.020	-3,0%	46.088	-4,4%	27.932	-0,5%
groenten in openlucht (aardbeien inbegr.)	ha	39.232	-7,2%	27.143	-8,3%	12.089	-4,8%
sierteelt in openlucht	ha	1.065	-2,3%	999	-3,6%	66	+22,0%
braakland	ha	23.506	-21,3%	7.298	-20,9%	16.208	-21,5%
boomgaarden	ha	16.538	+0,4%	14.980	-0,3%	1.559	+8,2%
oppervl. steeds bedekt met blijvend grasland	ha	534.132	-0,3%	184.073	-0,9%	350.059	+0,0%
Dierlijke producten							
runderen	dieren	2.746.030	-1,2%	1.380.788	-1,8%	1.365.242	-0,5%
	bedr.	32.100	-4,5%	18.972	-4,9%	13.128	-3,9%
waarvan							
melkkoeien in productie	dieren	543.123	-2,9%	302.810	-2,9%	240.313	-2,9%
zoogkoeien in productie	dieren	474.387	+1,2%	172.713	+0,2%	301.674	+1,7%
varkens	dieren	6.370.767	-2,6%	6.012.396	-2,8%	358.371	+2,1%
	bedr.	8.113	-6,2%	6.982	-6,4%	1.131	-4,6%
schapen	dieren	144.431	-1,1%	90.764	-2,0%	53.667	+0,6%
	bedr.	4.132	-0,2%	2.578	-1,3%	1.554	+1,7%
geiten	dieren	25.977	-1,0%	15.090	+2,4%	10.887	-5,4%
	bedr.	1.030	-1,2%	589	-2,6%	441	+0,7%
pluimvee	dieren	38.956.353	+21,6%	33.946.012	+23,3%	5.010.341	+11,3%
	bedr.	5.925	-3,5%	3.145	-2,1%	2.780	-5,1%

Industrie en bouwnijverheid

Industrie

NIET-PRODCOM - Inleiding

Inleiding

Om uiteenlopende redenen worden de statistieken van enkele sectoren (energie, recuperatie, waterdistributie, slachthuizen, zuivel, ijzer en staal) nog ingezameld volgens het oude systeem.

Het aantal variabelen dat ingezameld wordt varieert per statistiek.

Specifieke maandstatistieken zijn er alleen voor cokes, petroleum, water en bouwnijverheid, alsook in andere sectoren, zoals ijzer en staal, gas en elektriciteit, waarvan inzameling van de gegevens gebeurt door de federaties.

Voor de overige sectoren (slachthuizen, zuivel, bewerking van splijt- en kweekstoffen en recuperatie van metaal, papier, textiel en scheikundige stoffen) bestaan gegevens over personeel en omzet. Voor de slachthuizen en zuivel bestaan specifieke statistieken in de afdeling landbouwstatistieken.

Nace	Omschrijving	Opmerking
10.10	Recuperatie van steenkool uit steenkoolbergen	Vestigingen met 10 of meer arbeiders.
15.11	Slachterijen van grootvee	Vestigingen met 10 of meer arbeiders.
15.51	Zuivelfabrieken kaasmakerijen	Vestigingen met 10 of meer arbeiders.
23.10	Vervaardiging van cokesovenproducten	Geen drempel.
23.20	Vervaardiging van geraffineerde aardolieproducten	Geen drempel.
23.3	Bewerking van splijt- en kweekstoffen	Vestigingen met 10 of meer arbeiders.
27.10	Vervaardiging van ijzer en staal en van ferrolegeringen	Bron : Federatie Geen drempel.
37.1	Recuperatie van recycleerbaar metaalafval	Vestigingen met 10 of meer arbeiders.
37.2	Recuperatie van papier, textiel, scheikundige stoffen en bouwmaterialen	Vestigingen met 10 of meer arbeiders.
40.10	Productie en distributie van electriciteit	Bron : Federatie Geen drempel.
40.20	Productie en distributie van gas	Bron : Federatie Geen drempel.
41.0	Winning, zuivering en distributie van water	Geen drempel.
45	Bouwnijverheid	Bron : Maandstatistiek van de Bouwnijverheid Ondernemingen met 10 of meer werknemers.

NIET-PRODCOM - Omzet

De omzet (1) voor bepaalde bedrijfstakken (voorlopige cijfers in 1 000 EUR)

NACE Code	Omschrijving	2003				
		Juli	Augustus	September	Oktober	November
15.1A	Slachterijen van grootvee	63 859	57 598	68 416	71 876	63 501
15.51	Zuivelfabrieken en kaasmakerijen	258 196	232 459	259 626	274 773	240 839
23.10	Vervaardiging van cokesovenproducten	1 858	1 434	1 512	1 492	1 534
23.20	Vervaardiging van geraffineerde aardolieproducten	400 459	411 783	366 104	476 146	421 687
23.30	Bewerking van splijt- en kweekstoffen	17 798	12 758	15 175	16 347	10 094
37.10	Recycling van metaalafval	35 759	34 845	51 369	56 993	54 677
37.2	Recycling van niet-metaalafval	38 076	29 412	40 762	45 597	40 372
37.21	Recuperatie van papier	6 471	5 837	6 994	8 299	6 827
37.22	Recuperatie van textiel	4 736	2 910	5 844	6 033	4 630
37.23	Recuperatie van scheikundige stoffen	25 095	19 133	26 367	29 141	27 660
37.24	Recuperatie van bouwmaterialen	1 774	1 532	1 558	2 125	1 255
41	Winning, zuivering en distributie van water	83 598	56 874	99 922	73 774	68 474

(1) Omzet bevat alle vestigingen met 20 of meer personen.

NIET-PRODCOM - Omzet

	2003	2004					NACE Code
December		Januari	Februari	Maart	April	Mei	
68 470	793 409	64 938	63 200	75 786	69 153	66 340	15.1A
251 580	3 018 769	254 279	234 835	281 029	273 263	246 122	15.51
1 549	19 886	1 452	2 377	3 290			23.10
455 639	4 957 784	430 962	403 831	484 812			23.20
15 593	152 074	16 509	23 958	15 898	24 344	14 685	23.30
35 617	592 419	56 435	68 032	103 438	83 294	79 678	37.10
36 892	470 657	37 135	37 818	40 670	42 366	38 299	37.2
6 956	83 105	6 740	7 428	8 825	8 930	6 842	37.21
3 614	58 350	4 026	3 815	5 031	4 066	4 011	37.22
24 720	308 212	24 928	25 161	24 698	27 414	26 188	37.23
1 603	20 992	1 441	1 414	2 115	1 957	1 258	37.24
72 874	897 492	106 629	68 887	82 173	85 602	69 317	41

NIET-PRODCOM - Tewerkstelling, uren en lonen

Tewerkstelling, uren en lonen voor bepaalde bedrijfstakken (voorlopige cijfers)

NACE Code	Omschrijving		2003			
			Juli	Augustus	September	Oktober
10.1A	Recuperatie van steenkool uit steenkoolbergen	Aantal arbeiders	48	50	47	47
		Aantal bedienden	21	21	21	22
		Totaal	69	71	68	69
		Aantal uren (1)	5 946	7 557	9 032	9 353
		Trimestriële lonen (2)				
15.1A	Slachterijen van grootvee	Aantal arbeiders	1 933	1 911	1 897	1 868
		Aantal bedienden	285	279	275	274
		Totaal	2 218	2 190	2 172	2 142
		Aantal uren (1)	259 868	231 577	274 214	288 540
		Trimestriële lonen (2)			9 080	
15.51	Zuivelfabrieken en kaasmakerijen	Aantal arbeiders	3 573	3 582	3 599	3 629
		Aantal bedienden	1 942	1 943	1 930	1 940
		Totaal	5 515	5 525	5 529	5 569
		Aantal uren (1)	620 464	608 371	708 031	749 019
		Trimestriële lonen (2)			34 002	
23.10	Vervaardiging van cokesovenproducten	Aantal arbeiders	555	549	545	547
		Aantal bedienden	69	71	70	70
		Totaal	624	620	615	617
		Aantal uren (1)	72 468	67 878	76 275	80 672
		Trimestriële lonen (2)			4 573	
23.20	Vervaardiging van geraffineerde aardolieproducten	Aantal arbeiders	520	521	517	517
		Aantal bedienden	1 472	1 492	1 492	1 496
		Totaal	1 992	2 012	2 009	2 050
		Aantal uren (1)	265 061	243 396	280 400	300 165
		Trimestriële lonen (2)			31 279	
23.30	Bewerking van splijt- en kweekstoffen	Aantal arbeiders	338	320	319	353
		Aantal bedienden	879	877	881	885
		Totaal	1 217	1 197	1 200	1 238
		Aantal uren (1)	118 008	133 437	163 020	177 798
		Trimestriële lonen (2)			11 546	
37.10	Recycling van metaalafval	Aantal arbeiders	962	959	961	942
		Aantal bedienden	227	222	222	227
		Totaal	1 189	1 181	1 183	1 169
		Aantal uren (1)	136 643	124 169	163 233	169 899
		Trimestriële lonen (2)			5 129	
37.2	Recycling van niet-metaalafval	Aantal arbeiders	1 801	1 807	1 806	1 814
		Aantal bedienden	400	407	410	409
		Totaal	2 201	2 214	2 216	2 223
		Aantal uren (1)	225 298	218 889	291 321	306 840
		Trimestriële lonen (2)			7 854	
37.21	Recuperatie van papier	Aantal arbeiders	460	473	477	478
		Aantal bedienden	104	109	109	108
		Totaal	564	582	586	586
		Aantal uren (1)	69 726	65 126	81 130	87 019
		Trimestriële lonen (2)			1 901	
37.22	Recuperatie van textiel	Aantal arbeiders	539	533	535	543
		Aantal bedienden	56	55	57	57
		Totaal	595	588	592	600
		Aantal uren (1)	47 507	52 151	74 229	74 925
		Trimestriële lonen (2)			1 733	
37.23	Recuperatie van scheikundige stoffen	Aantal arbeiders	632	630	624	625
		Aantal bedienden	208	210	211	211
		Totaal	840	840	835	836
		Aantal uren (1)	84 990	77 968	107 544	115 151
		Trimestriële lonen (2)			3 752	
37.24	Recuperatie van bouwmaterialen	Aantal arbeiders	170	171	170	168
		Aantal bedienden	32	33	33	33
		Totaal	202	204	203	201
		Aantal uren (1)	23 075	23 644	28 418	29 745
		Trimestriële lonen (2)			467	

(1) Tot december 1998 uren-arbeiders, vanaf januari 1999 uren gepresteerd door de werknemers (bedienden en arbeiders).

(2) Brutolonen en -weden van de werknemers in 1 000 € (bevat alle vestigingen met 20 of meer personen behalve voor de bouw vanaf 1998).

NIET-PRODCOM - Tewerkstelling, uren en lonen

		2003	2004					NACE
November	December		Januari	Februari	Maart	April	Mei	Code
46	46	48	43	46	45	44	43	10.1A
22	21	20	21	22	22	22	21	
68	67	68	64	68	67	66	64	
7 486	7 089	8 127	7 759	7 398	8 425	7 543	6 623	
1 858	1 859	1 904	1 846	1 831	1 824	1 825	1 821	15.1A
276	275	278	271	268	268	267	265	
2 134	2 134	2 182	2 117	2 099	2 092	2 092	2 086	
243 225	261 294	267 831	269 758	251 206	286 407	259 028	244 267	
	11 930	40 490			9 491			
3 611	3 613	3 589	3 625	3 625	3 617	3 625	3 629	15.51
1 945	1 943	1 931	1 964	1 970	1 985	1 977	1 978	
5 556	5 556	5 521	5 589	5 595	5 602	5 602	5 607	
619 537	638 445	675 039	717 833	678 356	785 016	698 711	659 782	
	45 246	156 719			40 297			
550	546	563	535	546	553			23.10
72	72	68	74	74	71			
622	618	632	609	620	624			
73 288	72 255	78 262	78 270	77 429	83 009			
	5 714	20 899			5 625			
504	493	513	490	490	484			23.20
1 503	1 495	1 478	1 496	1 494	1 500			
2 007	1 988	1 994	1 986	1 984	1 984			
266 573	275 461	274 998	293 570	266 706	315 813			
	35 741	131 036			35 093			
354	325	328	292	368	356	337	323	23.30
886	884	880	882	883	883	879	875	
1 240	1 209	1 208	1 174	1 251	1 239	1 216	1 198	
149 195	136 034	151 733	160 375	162 648	183 834	162 358	149 126	
	13 353	48 657			11 815			
945	946	993	944	951	965	967	959	37.10
225	230	230	229	228	226	218	219	
1 170	1 176	1 224	1 173	1 179	1 191	1 185	1 178	
137 798	134 850	156 680	158 307	154 738	178 134	159 862	145 071	
	6 836	24 070			5 868			
1 814	1 798	1 822	1 793	1 781	1 767	1 751	1 724	37.2
412	417	405	432	434	434	438	436	
2 226	2 215	2 227	2 225	2 215	2 201	2 189	2 160	
249 355	246 227	272 695	291 526	275 703	314 802	280 568	257 650	
	10 025	35 074			8 896			
478	483	467	510	515	515	509	509	37.21
107	110	104	110	111	108	109	107	
585	593	572	620	626	623	618	616	
68 942	75 134	75 507	82 350	77 408	87 460	79 484	72 214	
	2 577	8 735			2 447			
527	516	555	507	497	493	501	478	37.22
59	59	56	67	67	64	67	66	
586	575	611	574	564	557	568	544	
64 125	57 327	69 265	70 086	64 072	75 448	65 740	61 125	
	2 229	8 052			1 794			
636	627	630	597	591	583	577	574	37.23
212	214	211	220	220	224	225	225	
848	841	842	817	811	807	802	799	
92 146	91 060	101 968	110 666	107 065	120 614	108 467	100 018	
	4 712	16 340			4 155			
173	172	168	179	178	176	164	163	37.24
34	34	32	35	36	38	37	38	
207	206	201	214	214	214	201	201	
24 142	22 706	25 954	28 424	27 158	31 280	26 877	24 293	
	506	1 947			500			

NIET-PRODCOM - Tewerkstelling, uren en lonen

Tewerkstelling, uren en lonen voor bepaalde bedrijfstakken (voorlopige cijfers)

NACE Code	Omschrijving		2003			
			Juli	Augustus	September	Oktober
41	Winning, zuivering en distributie van water	Aantal arbeiders	3 732	3 727	3 725	3 727
		Aantal bedienden	3 474	3 439	3 445	3 467
		Totaal	7 206	7 166	7 170	7 194
		Aantal uren (1)	956 404	867 975	1 013 939	1 071 875
		Trimestriële lonen (2)			57 354	
45	Bouwnijverheid	Aantal arbeiders	99 808	100 724	100 901	100 865
		Aantal bedienden	22 847	22 949	23 047	22 889
		Totaal	122 655	123 673	123 948	123 754
		Aantal uren (1)	8 953 004	13 379 113	17 276 554	17 181 875
		Trimestriële lonen (2)			602 514	

(1) Tot december 1998 uren-arbeiders, vanaf januari 1999 uren gepresteerd door de werknemers (bedienden en arbeiders).

(2) Brutolonen en -weden van de werknemers in 1 000 € (bevat alle vestigingen met 20 of meer personen behalve voor de bouw vanaf 1998).

NIET-PRODCOM - Tewerkstelling, uren en lonen

- vervolg en einde

		2003	2004					NACE
November	December		Januari	Februari	Maart	April	Mei	Code
3 721	3 713	3 731	3 712	3 706	3 692	3 702	3 699	41
3 452	3 448	3 463	3 453	3 435	3 434	3 411	3 424	
7 173	7 161	7 194	7 165	7 141	7 126	7 113	7 123	
922 704	915 220	974 021	985 179	952 314	1 066 319	938 673	882 948	
	62 517	238 105			59 941			
100 136	99 637	100 510	98 485	98 247	98 469	98 355		45
22 914	22 831	22 835	22 591	22 587	22 693	22 657		
123 050	122 468	123 346	121 076	120 834	121 162	121 012		
13 698 369	11 383 931	14 173 383	12 786 522	13 944 239	16 955 762	14 837 375		
	694 737	2 621 250	58		636 342			

NIET-PRODCOM - Waterdistributie

Waterdistributie in volume en aantal aansluitingen

	Volume opgevangen grondwater	Volume oppervlaktewater behandeld met het oog op de verdeling	Volume water ontvangen van andere maatschappijen	Totaal	Volume water afgestaan aan andere maatschappijen	Verlies	Volume beschikbaar voor de verdeling	Aantal gebruikte aansluitingen
	1 000 m ³	1 000 m ³	1 000 m ³	1 000 m ³	1 000 m ³	1 000 m ³	1 000 m ³	x 1000
1993	41 771	18 514	15 740	76 025	12 965	7 635	55 425	3 311
1994	42 066	17 808	15 217	75 091	12 257	7 898	54 935	3 205
1995	42 663	17 884	15 446	75 993	12 379	8 327	55 287	3 409
1996	40 568	19 328	18 886	78 783	12 679	7 520	58 584	3 547
1997	40 978	22 307	25 504	88 789	15 920	7 497	65 371	3 868
1998	40 285	21 595	24 635	86 515	19 476	7 242	59 797	3 971
1999	41 175	20 923	24 376	86 473	18 965	7 383	60 125	3 991
2000	41 456	20 623	24 196	86 275	18 815	7 278	60 182	4 034
2001	41 866	20 506	22 095	84 467	16 271	7 519	60 676	4 086
2002	40 367	20 680	20 633	81 679	14 743	7 321	59 615	4 123
2003	42 061	20 835	21 197	84 093	15 035	7 532	61 526	4 154
2002 Januari	42 087	21 504	22 199	85 790	15 325	7 822	62 643	4 112
Februari	38 033	19 337	18 876	76 247	13 461	7 587	55 199	4 113
Maart	40 595	20 877	20 183	81 655	14 600	7 643	59 412	4 114
April	39 467	20 683	20 483	80 633	14 467	7 284	58 883	4 115
Mei	43 084	21 498	21 808	86 391	15 630	7 081	63 680	4 116
Juni	40 502	17 784	21 116	79 401	15 234	7 298	56 869	4 106
Juli	38 960	21 059	19 641	79 660	14 306	6 724	58 630	4 129
Augustus	39 817	21 008	20 485	81 309	14 589	7 082	59 639	4 130
September	41 554	21 642	21 081	84 277	15 062	7 665	61 550	4 133
Oktober	42 603	21 717	21 017	85 336	15 479	7 320	62 537	4 132
November	38 476	19 676	20 138	78 290	13 915	6 224	58 151	4 136
December	39 222	21 370	20 569	81 161	14 846	8 126	58 189	4 141
2003 Januari	43 081	21 695	21 806	86 582	15 311	7 976	63 295	4 142
Februari	38 428	19 911	20 286	78 625	13 542	7 271	57 812	4 143
Maart	40 898	22 358	20 333	83 589	14 643	8 006	60 940	4 147
April	42 583	21 885	21 152	85 620	15 188	7 511	62 922	4 148
Mei	40 776	21 066	20 451	82 292	14 034	7 591	60 668	4 151
Juni	42 434	22 095	20 813	85 342	14 788	8 200	62 354	4 155
Juli	42 759	21 978	22 229	86 966	16 006	7 933	63 026	4 156
Augustus	44 196	21 507	22 280	87 984	16 783	8 442	62 758	4 158
September	44 395	16 750	18 970	80 114	13 719	4 798	61 597	4 156
Oktober	45 229	20 575	21 568	87 371	16 336	7 530	63 505	4 158
November	39 874	19 516	22 056	81 447	14 794	8 097	58 555	4 159
December	40 084	20 688	22 417	83 189	15 278	7 034	60 877	4 176
2004 Januari	42 361	21 327	20 903	84 591	14 579	7 585	62 427	4 153
Februari	37 485	20 182	18 592	76 258	13 539	6 878	55 841	4 155
Maart	40 854	21 149	21 106	83 108	14 133	8 233	60 743	4 159
April	42 485	21 115	21 209	84 810	15 291	7 729	61 791	4 161
Mei	43 206	21 685	22 224	87 115	15 617	7 631	63 867	4 162

Diensten, handel en vervoer

Horeca

Toerisme

Toerisme en hotelwezen: april 2004 (1)

Taalstreken	Aankomsten			Overnachtingen		
	Totaal	Hotels	Andere logiesvormen	Totaal	Hotels	Andere logiesvormen
Het Rijk	1037477	678402	359075	2459941	1277520	1182421
Belgen	424797	184306	240491	1156202	348194	808008
Vreemdelingen	612680	494096	118584	1303739	929326	374413
Brussels Hoofdstedelijk Gewest	234631	220004	14627	433028	410871	22157
Belgen	28247	26347	1900	53196	48870	4326
Vreemdelingen	206384	193657	12727	379832	362001	17831
Nederlands taalgebied	593061	352416	240645	1515869	680534	835335
Belgen	273296	108602	164694	779003	214005	564998
Vreemdelingen	319765	243814	75951	736866	466529	270337
Frans taalgebied	199731	100867	98864	483532	176619	306913
Belgen	115639	45552	70087	301100	78023	223077
Vreemdelingen	84092	55315	28777	182432	98596	83836
Duits taalgebied	10054	5115	4939	27512	9496	18016
Belgen	7615	3805	3810	22903	7296	15607
Vreemdelingen	2439	1310	1129	4609	2200	2409

Statistische domeinen

- Algemeen
- Grondgebied en leefmilieu
- Bevolking
- Samenleving
- Economie en financiën
- Landbouw en aanverwante activiteiten
- Industrie
- Diensten, handel en vervoer

Algemene Directie Statistiek en Economische Informatie
NIS NATIONAAL INSTITUUT VOOR DE STATISTIEK
B-1000 Brussel
tel. 02/548.63.65 - 02/548.63.66
fax 02/548.63.67

<http://statbel.fgov.be>
info@statbel.mineco.fgov.be

5 € *
ISSN 0771 - 0410

*Per nummer (excl. verzendingskosten): 5 € | Abonnement (excl. verzendingskosten): 50 €
Verantwoordelijke uitgever: Hans D'Hondt, Leuvenseweg 44 - B-1000 Brussel