

I. BEVOLKING	
Nieuwsflits : Bevolking neemt opnieuw toe met 40.600	4
II. SAMENLEVING	
<i>Werkgelegenheid en werkloosheid</i>	
Werkloosheid - Toestand op 31 mei 2004	8
III. ECONOMIE EN FINANCIEN	
<i>Conjunctuurindicatoren</i>	
Kalender voor het uitbrengen van de NIS-indicatoren	13
Werknemersindexen en indexen van de gewerkte uren (basis 2000 = 100) - April 2004	14
Indexcijfers van de consumptieprijsen - Juni 2004.....	18
IV. INDUSTRIE EN BOUWNIJVERHEID	
<i>Industrie</i>	
Cokesfabrieken - Maart 2004.....	21
Elektriciteit - April 2004.....	22
V. DRIEMAANDELIJKE INHOUDSTAFEL	
2 ^{de} kwartaal 2004	24

In deze publicatie vindt u **de recentste statistieken** van de volgende domeinen : Leefmilieu, bevolking, samenleving, economie en financiën, landbouw, industrie, diensten, handel en vervoer.

Daarnaast biedt onze website <http://statbel.fgov.be> een selectie van statistieken, die dagelijks worden bijgewerkt.

Publicaties bestelt u door storting op postrekening nr. 679-2005886-23 van het Nationaal Instituut voor de Statistiek te Brussel.

Voor meer informatie :
Statistiek en Economische Informatie
Leuvenseweg, 44 - 1000 Brussel
Tel. : 02/548.63.66 - Fax: 02/548.63.67

LUIK

Bd de la Sauvenière, 73-75 - 4000 Luik
Tel: 04/223.84.10
Fax: 04/222.49.94

GENT

Coupure Rechts, 620 - 9000 Gent
Tel: 09/267.27.27/30/31
Fax: 09/267.27.29

CHARLEROI

Bd Audent 14/5 - 6000 Charleroi
Tel: 071/27.44.14
Fax: 071/27.44.19

ANTWERPEN

Italiëlei 124, Bus 85 -2000 Antwerpen
Tel: 03/229.07.07
Fax: 03/233.28.30

CONVENTIONELE TEKENS

Gegevens ontbreken	..
0 of minder dan de helft van de gebruikte eenheid	-
Voorlopige cijfers	(*)
De komma wordt gebruikt om de eenheden te scheiden van de decimalen	

Verantwoordelijke uitgever : Hans D'Hondt.

Auteursrecht voorbehouden

Het reproduceren van de inhoud van deze publicatie is niet toegestaan, noch geheel, noch gedeeltelijk, noch in de oorspronkelijke, noch in bewerkte vorm, tenzij met schriftelijke machtiging vanwege de Algemene Directie Statistiek en Economische Informatie.

Het gebruiken van de inhoud van deze publicatie als toelichting of bewijsvoering in een artikel, een boekbespreking of een boek is toegestaan, mits duidelijke en nauwkeurige bronvermelding.

Bevolking

Nieuwsflits

Bevolking – Nieuwsflits

Bevolking neemt opnieuw toe met 40.600

Op 1 januari 2004 bedroeg het officiële inwonertal van ons land 10.396.421: 5.087.176 mannen en 5.309.245 vrouwen. Op één jaar tijd heeft België er dus weer **40.577 inwoners bij** gekregen. De aangroei is vooral een gevolg van een migratieoverschot, en veel minder van een geboorteoverschot. In de loop van 2003 kwamen 81.913 mensen naar ons land, terwijl er 41.897 vertrokken. Dat komt neer op een migratieoverschot van 40.016. Het aantal geboorten in 2003 bedroeg 112.149, terwijl er 107.039 mensen overleden. Het geboorteoverschot bedroeg dus 5.110 (a). Op zes jaar tijd (tussen 1 januari 1998 en 1 januari 2004) groeide de Belgische bevolking aan met 204.157.

Het Brussels Hoofdstedelijk Gewest kende verhoudingsgewijs de sterkste toename. Op 1 januari 2003 telden de 19 Brusselse gemeenten 992.041 inwoners, een jaar later 999.899. Dat is een stijging met 7.858 (of +0,79%). Ook in Vlaanderen nam de bevolking toe met 20.471 (of 0,34%). In Wallonië lag het bevolkingscijfer begin dit jaar 12.248 eenheden (of 0,36%) hoger dan begin 2003. De grootste stijgingen deden zich voor in Froidchapelle (+3,4%), Martelange (+3,0%) en Sint-Jans-Molenbeek (+2,5%); de grootste dalingen in Bièvre (-1,9%), Tellin (-1,5%), Brugelette en Vresse-sur-Semois (allebei -1,3%).

Opmerkelijk is nog dat verhoudingsgewijs meer mannelijke inwijkelingen naar Wallonië komen en meer vrouwelijke inwijkelingen naar Brussel, terwijl in Vlaanderen de toename gelijk verdeeld is. In de loop van het voorbije jaar verkregen 33.709 vreemdelingen de Belgische nationaliteit. 76 Belgen lieten hun Belgische nationaliteit in een andere veranderen.

(a) Het verschil tussen migratie- en geboorteoverschot enerzijds en bevolkingsgroei anderzijds valt te verklaren door een aantal administratieve en statistische correcties.

De recentste bevolkingscijfers (2003-2004)

	<u>Op 1 januari 2004</u>	<u>Op 1 januari 2003</u>	<u>Toename</u>	<u>Evolutie</u>
België	10.396.421	10.355.844	+40.577	+0,39%
- mannen	5.087.176	5.066.885	+20.291	+0,40%
- vrouwen	5.309.245	5.288.959	+20.286	+0,38%
Brussels Hoofdstedelijk Gewest	999.899	992.041	+7.858	+0,79%
- mannen	480.334	476.692	+3.642	+0,76%
- vrouwen	519.565	515.349	+4.216	+0,82%
Vlaams Gewest	6.016.024	5.995.553	+20.471	+0,34%
- mannen	2.966.640	2.956.558	+10.082	+0,34%
- vrouwen	3.049.384	3.038.995	+10.389	+0,34%
Waals Gewest	3.380.498	3.368.250	+12.248	+0,36%
- mannen	1.640.202	1.633.635	+6.567	+0,40%
- vrouwen	1.740.296	1.734.615	+5.681	+0,33%

Bron (verplichte vermelding): NIS, Bevolkingsstatistieken (Statistiek en Economische Informatie, FOD Economie).

Bevolking – Nieuwsflits

Aantal geboorten meisjes stijgt eens zo sterk als het aantal geboorten jongens

Nadat het geboorteaantal gedurende enkele jaren daalde, waren er in 2003 **opnieuw wat meer geboorten**: 112.149 tegen 111.225 het jaar voordien. Het aantal geboorten van meisjes steeg dubbel zo sterk (+1,16%) als het aantal geboorten van jongens (+0,52%). Er bestaan aanzienlijke verschillen tussen de drie gewesten: in het Brussels Hoofdstedelijk Gewest was er een toename van 5,31% en in Vlaanderen van 0,40%, terwijl er in Wallonië een lichte afname was van het aantal geboorten (-0,14%).

Er vielen in 2003 **meer overlijdens** te betreuren dan in 2002: 107.039 tegen 105.642. Bij mannen was de stijging (+0,33%) veel kleiner dan bij vrouwen (+2,30%). Het aantal overlijdens nam ook minder sterk toe in Brussel (+0,48%) dan in Wallonië (+0,97%). In Vlaanderen was de toename van het aantal overlijdens nog groter (+1,70%).

Geboorten en overlijdens in 2002 en 2003

Geboorten	<u>2003</u>	<u>2002</u>	<u>Verskil</u>	<u>Evolutie</u>
België	112.149	111.225	+924	+0,83%
- mannen	57.339	57.044	+295	+0,52%
- vrouwen	54.810	54.181	+629	+1,16%
Brussels Hoofdstedelijk Gewest	14.668	13.929	+739	+5,31%
- mannen	7.427	7.078	+349	+4,93%
- vrouwen	7.241	6.851	+390	+5,69%
Vlaams Gewest	59.964	59.725	+239	+0,40%
- mannen	30.740	30.683	+57	+0,19%
- vrouwen	29.224	29.042	+182	+0,63%
Waals Gewest	37.517	37.571	-54	-0,14%
- mannen	19.172	19.283	-111	-0,58%
- vrouwen	18.345	18.288	+57	+0,31%
Overlijdens	<u>2003</u>	<u>2002</u>	<u>Verskil</u>	<u>Evolutie</u>
België	107.039	105.642	+1.397	+1,32%
- mannen	52.609	52.436	+173	+0,33%
- vrouwen	54.430	53.206	+1.224	+2,30%
Brussels Hoofdstedelijk Gewest	10.343	10.294	+49	+0,48%
- mannen	4.645	4.671	-26	-0,56%
- vrouwen	5.698	5.623	+75	+1,33%
Vlaams Gewest	58.910	57.925	+985	+1,70%
- mannen	29.497	29.234	+263	+0,90%
- vrouwen	29.413	28.691	+722	+2,52%
Waals Gewest	37.786	37.423	+363	+0,97%
- mannen	18.467	18.531	-64	-0,35%
- vrouwen	19.319	18.892	+427	+2,26%

Bron (verplichte vermelding): NIS, Bevolkingsstatistieken (Statistiek en Economische Informatie, FOD Economie).

Meer info

De bevolkingscijfers zijn zoals steeds gebaseerd op gegevens van het Rijksregister.

Een tabel met de bevolking per gemeente op 1 januari 2004 en de wijzigingen ten opzichte van 1 januari 2003 kan gedownload worden vanaf de site van het NIS .

Ook een tabel met de loop van de bevolking in 2003 kan gedownload worden. Deze tabel bevat cijfers per arrondissement, provincie en gewest.

Samenleving

Werkgelegenheid en werkloosheid

Werkloosheid

Volledige werkloosheid

	Toestand op			
	30/04/2003	30/04/2004	31/05/2003	31/05/2004
Uitkeringsgerechtigde volledig werklozen op (1)				
Totaal	400.353	419.269	399.468	421.872
Mannen	187.665	200.521	186.683	200.843
Vrouwen	212.688	218.748	212.785	221.029
Werkloosheidsgraad in verhouding tot de tegen werkloosheid verzekerden (2)				
Totaal	12,20%	12,70%	12,20%	12,70%
Mannen	10,50%	11,10%	10,40%	11,10%
Vrouwen	14,40%	14,50%	14,40%	14,70%
Werkloosheidsgraad in verhouding tot de totale actieve bevolking (3)				
Totaal	11,60%	12,40%	11,40%	12,30%
Mannen	9,90%	10,60%	9,70%	10,50%
Vrouwen	13,90%	14,70%	13,70%	14,50%
Arbeidsongeschiktheid				
Normale	372.265	390.183	371.432	392.650
Gedeeltelijke	20.845	22.007	20.784	22.142
Zeer beperkt	7.243	7.079	7.252	7.080
Inactiviteitsduur				
minder dan 1 jaar	172.363	162.719	170.969	163.974
van 1 jaar tot minder dan 2 jaar	76.015	87.320	75.973	86.610
van 2 jaar tot minder dan 3 jaar	36.127	47.341	36.781	48.112
3 jaar en meer	115.848	121.889	115.745	123.176
Geografisch spreiding				
Brussels Hoofdstedelijk Gewest	60.613	66.252	60.455	66.665
Vlaams Gewest	147.853	150.195	146.172	152.206
Antwerpen	45.872	46.775	45.445	47.298
Limburg	24.830	26.427	24.377	26.997
Oost-Vlaanderen	35.290	35.118	35.117	35.365
Vlaams Brabant	19.393	19.293	19.416	20.121
West-Vlaanderen	22.468	22.582	21.817	22.425
Waals Gewest	191.887	202.822	192.841	203.001
Waals Brabant	12.347	13.113	12.430	13.313
Henegouwen	88.221	91.988	88.831	92.281
Luik	60.103	63.964	60.207	64.152
Luxemburg	8.050	8.945	7.960	8.656
Namen	23.164	24.810	23.411	24.597

(1) Ingevolge het K.B. van 29.12.1984 (B.S. van 18.01.1985) kunnen sommige oudere werklozen op hun aanvraag vrijgesteld worden van inschrijving als werkzoekende en toch nog werkloosheidsuitkering ontvangen. Statistisch worden deze oudere uitkeringsgerechtigde volledig werklozen, die niet meer ingeschreven zijn als werkzoekenden, vanaf april 1985 niet samengevoegd met de andere uitkeringsgerechtigde volledig werklozen maar staan nu onder de rubriek "oudere uitkeringsgerechtigde volledig werklozen die geen werkzoekende meer zijn".

(2) Enkel de uitkeringsgerechtigde volledig werklozen worden hier geteld.

(3) Volgens E.G. concept : uitkeringsgerechtigde volledig werklozen + de andere verplicht ingeschreven werkzoekenden (niet werkend) + de vrij, niet werkende, ingeschreven werkzoekenden (* berekend door N.I.S.).

Werkloosheid

Andere werkzoekende (1)

	Toestand op			
	30/04/2003	30/04/2004	31/05/2003	31/05/2004
Andere verplicht ingeschreven werkzoekenden : deeltijds werkend				
Totaal	67.343	79.451	64.952	77.864
Mannen	19.092	20.784	18.023	20.247
Vrouwen	48.251	58.667	46.929	57.617
Andere verplicht ingeschreven werkzoekenden : niet werkend				
Totaal	70.445	79.203	62.421	70.862
Mannen	33.442	36.415	29.562	32.807
Vrouwen	37.003	42.788	32.859	38.055
Vrij, niet werkenden, ingeschreven :				
Totaal	38.329	45.127	38.968	43.928
Mannen	19.434	21.927	19.844	21.194
Vrouwen	18.895	23.200	19.124	22.734

Conventioneel brugpensioen - eind april 2004 (2)

	<u>Totaal</u>	<u>Mannen</u>	<u>Vrouwen</u>
België	110.871	93.926	16.945
Brussels Hoofdstedelijk Gewest	4.661	3.255	1.406
Vlaams Gewest	74.221	63.641	10.580
Waals Gewest	31.989	27.030	4.959

Aantal betalingen voor beroepsloopbaanonderbreking - april 2004 (3)

Sector	België	Brussels		
		Hoofdstedelijk Gewest	Vlaams Gewest	Waals Gewest
Totaal				
Totaal	103.361	4.210	71.818	27.333
Mannen	18.386	676	13.568	4.142
Vrouwen	84.975	3.534	58.250	23.191
Privé-sector				
Totaal	41.055	1.847	30.575	8.633
Mannen	7.971	303	6.373	1.295
Vrouwen	33.084	1.544	24.202	7.338
Openbare sector				
Totaal	62.306	2.363	41.243	18.700
Mannen	10.415	373	7.195	2.847
Vrouwen	51.891	1.990	34.048	15.853

Werkloosheid

Aantal betalingen uitgevoerd in het kader van tijdskrediet in de privé sector april 2004 (1)(4)

	België	Brussels Hoofdstedelijk Gewest	Vlaams Gewest	Waals Gewest
Totaal				
Totaal	70.309	3.720	50.734	15.855
Mannen	27.405	1.335	20.686	5.384
Vrouwen	42.904	2.385	30.048	10.471
Tijdskrediet				
Totaal	20.444	1.350	13.761	5.333
Mannen	4.438	403	3.019	1016
Vrouwen	16.006	947	10.742	4.317
1/5 loopbaanvermindering				
Totaal	18.818	741	14.405	3.672
Mannen	4.441	194	3.408	839
Vrouwen	14.377	547	10.997	2.833
Vermindering van de arbeidsprestaties van de werknemers van 50 jaar en ouder				
Totaal	31.047	1.629	22.568	6.850
Mannen	18.526	738	14.259	3.529
Vrouwen	12.521	891	8.309	3.321

Gedeeltelijke werkloosheid (5)

	Toestand op			
	31/03/2003	31/03/2004	30/04/2003	30/04/2004
Daggemiddelde van de gedeeltelijk werklozen	63.812	45.888	35.025	36.244

Andere categorieën (6)

	Toestand op	
	30/04/2004	31/05/2004
Ouder uitkeringsgerechtigde volledig werklozen die geen werkzoekende meer zijn		
Totaal	159.381	158.825
Mannen	82.719	82.285
Vrouwen	76.662	76.540
De werklozen die niet meer ingeschreven zijn als werkzoekende om sociale en familiale redenen (2)		
Totaal	3.514	3.488
Mannen	116	119
Vrouwen	3.398	3.369
Uitkeringsgerechtigde volledig werklozen vrijgesteld wegens hervatting studies		
Totaal	12.001	11.997
Mannen	5.372	5.420
Vrouwen	6.629	6.577

(1) In voege vanaf januari 2002

(2) De volledig werklozen kunnen op hun verzoek, vrijgesteld worden van inschrijving als werkzoekende en van de gemeentelijke controle om sociale en familiale redenen. De periode van vrijstelling bedraagt ten minste 6 maanden en ten hoogste 12 maanden en wordt beschouwd als een periode van onderbreking van de lopende werkloosheid. Die periode kan, in bepaalde gevallen, worden verlengd, maar kan niet meer dan 60 maanden bedragen.

Bron : Rijksdienst voor Arbeidsvoorziening.

Tabel E(4), F(5), G(6).

Economie en financiën
Conjunctuurindicatoren

Kalender voor het uitbrengen van de NIS-indicatoren

De indicatoren zijn beschikbaar op de aangeduide dag om 0 uur op onze website <http://statbel.fgov.be>

Beschikbaar vanaf	Indicator	Referentieperiode	Frequentie
JULI 2004			
8	Statistiek van toerisme en hotelwezen	januari 2004	maandelijks
15	Productie-indexen	mei 2004	maandelijks
15	Indexen van de nieuwe orders	mei 2004	maandelijks
15	Faillissementen	juni 2004	maandelijks
15	Statistiek van toerisme en hotelwezen	februari 2004	maandelijks
22	Bouwvergunningen	mei 2004	maandelijks
22	Omzetindexen (PRODCOM)	mei 2004	maandelijks
22	Afzetprijnsindexen	juni 2004	maandelijks
29	Consumptieprijnsindexen (*)	juli 2004	maandelijks
29	Omzetindexen (BTW)	mei 2004	maandelijks
29	Investeringsindexen (BTW)	mei 2004	maandelijks
29	Kleinhandelsindexen	april 2004	maandelijks
AUGUSTUS 2004			
5	Werknemersindexen	mei 2004	maandelijks
5	Indexen van gewerkte uren	mei 2004	maandelijks
12	Faillissementen	juli 2004	maandelijks
12	Productie-indexen	juni 2004	maandelijks
19	Afzetprijnsindexen	juli 2004	maandelijks
19	Indexen van de nieuwe orders	juni 2004	maandelijks
26	Bouwvergunningen	juni 2004	maandelijks
26	Omzetindexen (PRODCOM)	juni 2004	maandelijks
26	Omzetindexen (BTW)	juni 2004	maandelijks
26	Investeringsindexen (BTW)	juni 2004	maandelijks
26	Kleinhandelsindexen	juni 2004	maandelijks
30	Consumptieprijnsindexen (*)	augustus 2004	maandelijks
SEPTEMBER 2004			
2	Werknemersindexen	juni 2004	maandelijks
2	Indexen van gewerkte uren	juni 2004	maandelijks

(*) Beschikbaar om 12u, na de vergadering van de Indexcommissie.

Deze kalender kan op aanvraag ook afzonderlijk verkregen worden.

(Tel. 02/548.68.63 - 63.66 - Fax. 02/548.63.67)

Conjunctuurindicatoren – Persbericht

April 2004* : werknemers industrie - 0,9%, bouw - 0,8%

Trend blijft nog dalend

De seizoensgezuiverde index van het **aantal werknemers** in de industrie zonder de bouwnijverheid, van de laatste drie maanden in vergelijking met de drie voorgaande maanden, is in België gedaald met 0,9%; in de bouwnijverheid daalde het aantal met 0,8%.

De **trend** van de laatste drie maanden in de industrie toont in vergelijking met de drie maanden daarvoor een daling voor het hele land (-0,8%). Op gewestelijk niveau is er een daling van het werknemersaantal met 1,0% in Vlaanderen, in Wallonië daalde het met 1,2%**.

Een uitsplitsing naar het niveau van de belangrijke sectoren geeft -1,2% voor de chemische industrie en -1,2% voor de metaalverwerking. In de bouw daalde het aantal werknemers met 1,0%.

Volgende persbericht : **05/08/2004**

*

* *

Bronvermelding is verplicht.

Op de volgende bladzijde vindt U de bijhorende tabellen en grafieken.

Meer informatie over de conjunctuur !

⇒ Bekijk ook, voor een totaalbeeld van de Belgische en Europese conjunctuur, de viertalige conjunctuurportalsite van het NIS op het internet :

<http://statbel.fgov.be/indicators>

⇒ Alle methodologische toelichtingen bij de cijfers kunt U bij de Eenheid Conjunctuur.

⇒ Het is mogelijk om gegevens over de werknemers meer uitgesplitst (per subsector, per gewest) of verder bewerkt (vb. seizoengezuiverd) toegestuurd te krijgen, eenmalig of maandelijks (per abonnement).

⇒ Naast de indexen van de werknemers, beschikken we over vele andere conjunctuurgegevens : productie-indexen, nieuwe orders, loonmassa, gewerkte uren, bouwvergunningen, bouwkosten, omzet, afzetprijzen, ...

* (% stijging van de laatste drie maanden, tot en met april 2004, tegenover voorgaande driemaandsperiode, seizoengezuiverde waarden)

** de programma's voor seizoenuivering en trendberekening beschouwen elke reeks op zich; daardoor kan het gebeuren dat de optelling van de deelresultaten (van gewesten of producttypes) afwijkt van de globale resultaten.

Conjunctuurindicatoren – Persbericht

Werknemers

Bruto-indexen

(2000=100)

Aantal werknemers
onderworpen aan
RSZ

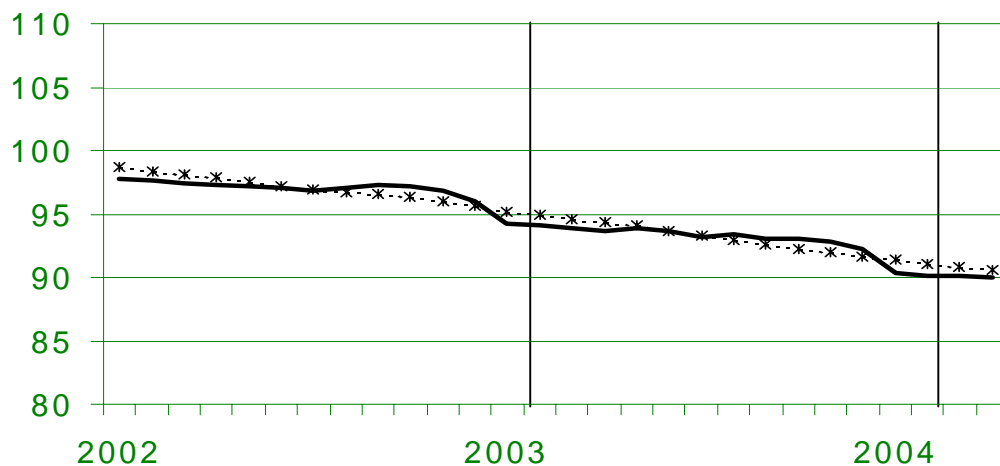
	Jan	Feb	Maart	April	Mei	Juni	Juli	Aug	Sept	Okt	Nov	Dec	Jaar
Totale industrie (zonder bouwnijverheid)													
2003	93,7	93,6	92,9	92,7	93,0	92,7	92,1	92,3	91,9	91,8	91,6	91,1	92,4
2004	89,5	89,2	89,2	89,1									
Bouwnijverheid													
2003	96,6	96,0	97,3	97,3	97,4	97,5	96,8	97,4	97,5	97,4	97,2	96,5	97,1
2004	93,9	93,4	93,7	93,6									
Totale industrie (na uitschakeling van seizoensschommelingen)													
2003	94,3	94,1	93,5	93,2	92,9	92,6	92,2	91,9	91,4	91,1	90,8	90,6	92,4
2004	90,3	89,9	89,8	89,6									
Bouwnijverheid													
2003	98,4	97,9	98,2	97,8	97,5	97,3	96,9	96,6	96,3	96,1	95,8	95,6	97,0
2004	95,3	95,1	94,6	94,3									

Seizoen-gezuiverde indexen

Na uitschakeling
van seizoen-
schommelingen

Trend

Totale industrie; na
uitschakeling van
seizoen- en
toevallige
schommelingen



Bruto-indexen:

Trend :

—————
.....

Vergelijking van de trend van de laatste drie maanden met de drie voorgaande maanden

↗ ↗ > 1.5%
↗ 0.2% tot 1.5%
→ -0.2% tot 0.2%
↘ -1.5% tot -0.2%
↘ ↘ < -1.5%

BE : België
VL : Vlaanderen
WA : Wallonië
BR : Brussel

Bedrijfstakken / Hoofdindustriegroepen

	BE	VL	WA	BR
Totale industrie	↗	↗	↗	↗
Totale industrie (zonder bouwnijverheid)	↗	↗	↗	↗
Intermediaire goederen	↗	↗↗	↗↗	↗
Investeringsgoederen	↗↗	↗↗	↗	↗↗
Duurzame consumptiegoederen	↗↗	↗↗	↗↗	↗↗
Niet-duurzame consumptiegoederen	↗	↗	↗	↗↗
Winning van delfstoffen	↗	↗↗	→	
Voedings- en genotmiddelen	↗	↗	↗↗	↗
Textiel en kleding	↗↗	↗↗	↗↗	↗
Papier en karton; uitgeverijen en drukkerijen	→	↗	↗	↗↗
Chemische, rubber- en kunststofnijverheid	↗	↗	↗↗	↗↗
Metaalverwerking	↗	↗	↗	↗
Cokes, geraffineerde aardolieproducten en splijt- en kweekstoffen	↗↗	↗↗	↗↗	
Niet-metaalhoudende minerale producten	↗	↗	↗	↗
Metallurgie	↗	→	↗↗	↗
Meubels	↗↗	↗↗	↗	
Elektriciteit	↗↗	↗↗	↗↗	↗
Bouwnijverheid	↗	↗	↗	↗

Conjunctuurindicatoren – Persbericht

April 2004* : gewerkte uren industrie + 0,4%, bouw + 0,9%

De seizoengezuiverde index van het **aantal gewerkte uren** in de industrie zonder de bouwnijverheid in België van de laatste drie maanden in vergelijking met de drie voorgaande maanden, is gestegen met 0,4% ; in de bouwnijverheid steeg het aantal met 0,9%.

De **trend** van de laatste drie maanden in de industrie toont in vergelijking met de drie maanden daarvoor een status-quo voor het Rijk (+0,1%). Op gewestelijk niveau is er een status-quo van de gewerkte uren (+0,0%) in Vlaanderen, in Wallonië steeg het aantal gewerkte uren met 1,2%**.

Een uitsplitsing naar het niveau van de belangrijkste sectoren geeft +0,6% voor de chemische industrie en +0,2% voor de metaalverwerking. In de bouw steeg het aantal gewerkte uren met 0,6%.

Volgende persbericht : **05/08/2004**

*
* *

Bronvermelding is verplicht.

Op de volgende bladzijde vindt U de bijhorende tabellen en grafieken.

Meer informatie over de conjunctuur !

⇒ Bekijk ook, voor een totaalbeeld van de Belgische en Europese conjunctuur, de viertalige conjunctuurportalsite van het NIS op het internet :

<http://statbel.fgov.be/indicators>

⇒ Alle methodologische toelichtingen bij de cijfers kunt U bij de Eenheid Conjunctuur.

⇒ Het is mogelijk om gegevens over de gewerkte uren meer uitgesplitst (per subsector, per gewest) of verder bewerkt (vb. seizoengezuiverd) toegestuurd te krijgen, eenmalig of maandelijks (per abonnement).

⇒ Naast de indexen van de gewerkte uren, beschikken we over vele andere conjunctuurgegevens : productie-indexen, nieuwe orders, loonmassa, werknemers, omzet, bouwvergunningen, afzetprijzen, bouwkosten...

* (% stijging van de laatste drie maanden, tot en met april 2004, tegenover voorgaande driemaandsperiode, seizoengezuiverde waarden)

** de programma's voor seizoenuivering en trendberekening beschouwen elke reeks op zich; daardoor kan het gebeuren dat de optelling van de deelresultaten (van gewesten of producttypes) afwijkt van de globale resultaten.

Conjunctuurindicatoren – Persbericht

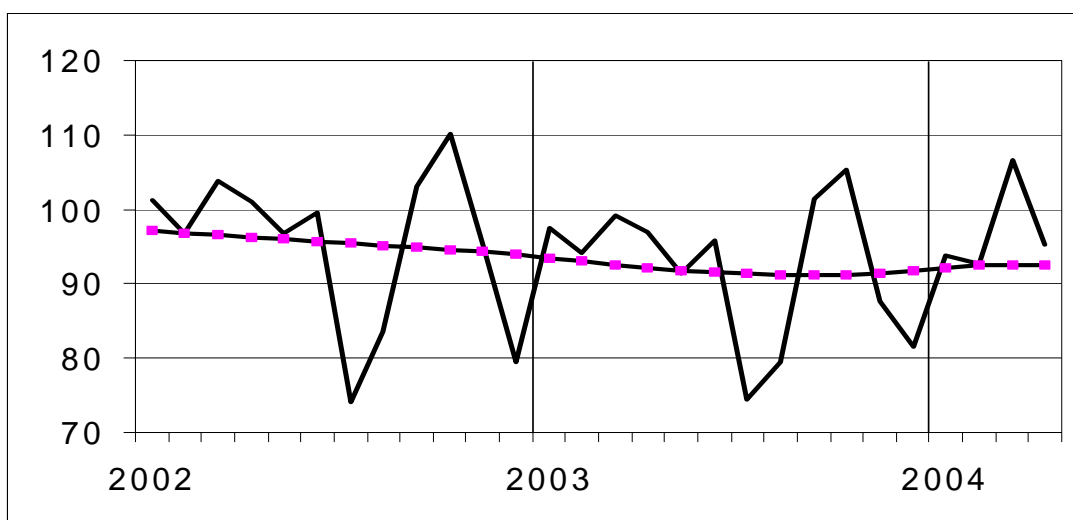
Gewerkte uren

Bruto-indexen (2000=100)
Uren gewerkt door de werknemers (arbeiders en bedienden)

	Jan	Feb	Maart	April	Mei	Juni	Juli	Aug	Sept	Okt	Nov	Dec	Jaar
Totale industrie (zonder bouwnijverheid)													
2003	99,9	94,8	97,4	95,9	90,5	93,9	77,2	77,7	98,9	103,7	87,0	82,5	91,6
2004	95,3	92,6	105,3	94,5									
Bouwnijverheid													
2003	84,2	90,8	107,8	102,2	95,8	106,2	59,5	88,4	114,0	113,6	90,7	75,5	94,0
2004	84,8	92,8	113,0	98,7									
Totale industrie (zonder bouwnijverheid)													
2003	99,1	95,4	101,6	94,2	95,7	97,9	74,0	82,5	96,7	101,2	93,0	82,3	92,8
2004	97,6	94,3	102,2	93,7									
Bouwnijverheid													
2003	83,4	90,7	113,2	100,1	101,7	110,9	55,6	94,8	112,2	109,6	96,2	75,4	95,3
2004	87,4	97,6	109,5	97,2									

Indexen per werkdag
Rekening houdend met de ongelijke duur en samenstelling van de maanden

Trend
Totale industrie; na uitschakeling van seizoen- en toevallige schommelingen



Bruto-indexen:
—
Trend :
- - - - -

Vergelijking van de trend van de laatste drie maanden met de drie voorgaande maanden

↗ ↗ > 2.5%
 ↗ 0.5% tot 2.5%
 → -0.5% tot 0.5%
 ↘ -2.5% tot -0.5%
 ↘ ↘ < -2.5%

BE : België
 VL : Vlaanderen
 WA : Wallonië
 BR : Brussel

Bedrijfstakken / Hoofdindustriegroepen

	BE	VL	WA	BR
Totale industrie	↗	→	↗	→
Totale industrie (zonder bouwnijverheid)	→	→	↗	→
Intermediaire goederen en energie	→	→	→	→
Investeringsgoederen	↗	↗	↗	↗
Duurzame consumptiegoederen	→	→	→	↘ ↘
Niet-duurzame consumptiegoederen	↗	↗	→	↗
Winning van delfstoffen	↗	↗	→	
Voedings- en genotmiddelen	↗	↗	→	↗
Textiel en kleding	↗	→	↗	→
Papier en karton; uitgeverijen en drukkerijen	↗	→	→	↗
Chemische, rubber- en kunststofnijverheid	↗	→	↗	↘ ↘
Metaalverwerking	→	→	↗	↗
Cokes, geraffineerde aardolieproducten en splijt- en kweekstoffen	↗	↗	↗	
Niet-metaalhoudende minerale producten	→	↗	→	↗
Metallurgie	→	→	↗	↗
Meubels	→	↗	→	
Elektriciteit	↗	↗	↗	↗
Bouwnijverheid	↗	↗	↗	↗

Conjunctuurindicatoren

Indexcijfers van de consumptieprijzen

	Algemeen indexcijfer			Gezondheidsindex		Voedings- middelen (1)	Niet- voedings- middelen	Diensten	Huur
	Basis			Basis					
	1996 = 100	1988 = 100	1981 = 100	1996 = 100	1988 = 100				
						Basis 1981 = 100			
1986	79,24	97,25	131,56	-	-	134,44	129,00	132,38	134,96
1987	80,47	98,76	133,60	-	-	133,90	130,43	136,52	140,72
1988	81,40	99,91	135,15	-	-	133,88	131,91	138,59	145,85
1989	83,93	103,01	139,35	-	-	138,07	136,37	142,14	151,24
1990	86,82	106,56	144,16	-	-	143,18	141,17	146,69	156,08
						Basis 1988 = 100			
1991	89,62	109,99	148,79	-	-	108,88	110,20	110,46	109,49
1992	91,79	112,66	152,40	-	-	108,75	111,86	115,07	115,93
1993	94,32	115,76	156,60	-	-	107,89	115,20	119,45	122,05
1994	96,56	118,51	160,32	96,83	116,75	109,82	117,57	122,52	127,61
1995	97,98	120,25	162,67	98,34	118,57	111,15	118,52	124,99	131,29
1996	100,00	122,73	166,03	99,97	120,53	111,85	121,34	127,92	134,54
1997	101,63	124,73	168,74	101,29	122,12	114,31	123,16	129,81	136,80
						Basis 1996 = 100			
1998	102,60	125,92	170,35	102,58	123,68	104,08	101,04	103,85	102,87
1999	103,75	127,33	172,25	103,54	124,84	104,29	102,30	105,48	104,34
2000	106,39	130,57	176,64	105,49	127,19	105,19	106,26	107,60	105,85
2001	109,02	133,80	181,00	108,38	130,68	109,64	108,08	110,24	107,87
2002	110,81	136,00	183,98	110,32	133,01	112,05	108,72	113,18	110,52
2003	112,57	138,16	186,91	111,92	134,94	114,33	110,01	115,16	112,97
2002									
Juli	110,94	136,16	184,19	110,44	133,16	111,99	108,64	113,77	110,67
Augustus	110,91	136,12	184,14	110,39	133,10	111,51	108,68	113,93	110,89
September	111,22	136,50	184,66	110,62	133,37	112,33	109,31	113,41	110,98
Oktober	111,09	136,34	184,44	110,43	133,15	112,04	109,65	112,62	111,12
November	111,00	136,23	184,29	110,46	133,18	112,09	109,07	113,12	111,33
December	111,06	136,30	184,39	110,55	133,29	111,41	109,18	113,65	111,43
2003									
Januari	111,55	136,91	185,21	110,94	133,76	112,61	109,71	113,55	111,87
Februari	112,32	137,85	186,48	111,56	134,51	113,14	110,68	114,28	112,22
Maart	112,64	138,24	187,02	111,82	134,82	113,65	111,09	114,31	112,47
April	112,36	137,90	186,55	111,73	134,71	114,26	109,64	115,09	112,64
Mei	112,04	137,51	186,02	111,57	134,52	114,40	109,08	114,73	112,84
Juni	112,37	137,91	186,57	111,85	134,86	114,93	109,27	115,13	113,03
Juli	112,59	138,18	186,93	112,06	135,11	114,86	109,41	115,74	113,09
Augustus	112,89	138,55	187,43	112,20	135,28	114,95	109,99	115,78	113,27
September	113,22	138,95	187,98	112,47	135,61	116,17	110,35	115,42	113,44
Oktober	112,85	138,50	187,36	112,15	135,22	114,60	110,25	115,44	113,51
November	113,06	138,76	187,71	112,36	135,47	114,62	110,33	116,00	113,66
December	112,99	138,67	187,60	112,32	135,42	113,82	110,29	116,44	113,62
2004									
Januari	113,32	139,08	188,15	112,67	135,85	115,02	110,45	116,38	114,01
Februari	113,74	139,59	188,84	113,02	136,27	115,18	110,75	117,17	114,55
Maart	113,91	139,80	189,12	113,05	136,30	115,59	111,15	116,75	114,77
April	114,52	140,55	190,14	113,50	136,85	116,60	111,56	117,50	114,87
Mei	114,96	141,09	190,87	113,67	137,05	117,07	112,33	117,43	115,11
Juni	114,91	141,03	190,79	113,65	137,03	116,96	112,13	117,65	115,09

(1) Dranken inbegrepen.

Bron : Dienst voor het Indexcijfer van de FOD Economie, K.M.O., Middenstand en Energie.

Industrie en bouwnijverheid

Industrie

NIET-PRODCOM - Cokesfabrieken

Cokesfabrieken

	Cokesfabrieken						Leveringen van cokes			
	Ovens		Ingeschoten steenkool		Productie van cokes		Ijzer- en staalnijverheid	Uitvoer	Andere aanwendungen	Totaal
	Aantal batterijen	Aantal ovens	Verbruik	Voorraad (1)	T	T				
2002	10	381	312 129	364 228	247 278	201 851	277 193	4 900	343	282 436
2003 Maart	7	361	286 959	470 707	231 624	192 435	302 813	-	70	302 883
April	7	361	276 839	435 776	221 487	192 801	284 179	-	69	284 248
Mei	7	361	285 046	377 836	170 427	143 670	234 377	-	3	234 380
Juni	9	361	293 332	392 706	232 971	207 937	288 298	-	15	288 313
Juli	9	361	311 960	410 904	250 081	211 622	306 118	-	-	306 118
Augustus	9	361	310 160	388 956	250 765	212 800	310 444	-	-	310 444
September	9	361	299 487	266 332	245 604	207 829	265 361	-	67	265 428
Oktober	9	361	311 126	346 137	254 363	209 852	315 295	-	449	315 744
November	9	361	302 969	350 746	243 829	204 731	299 862	-	751	300 613
December	9	348	313 482	283 919	252 144	208 765	314 709	14 397	616	329 722
2004 Januari	9	348	310 144	277 089						
Februari	9	348	276 497	344 754						
Maart	9	348	303 073	235 541						

	Voorraden cokes (1)	Productie van ammoniak (2)	Productie van ruwe benzol (1)	Productie van ruwe teer (2)	Gas (3)				
					Totale productie	Eigen verbruik		Leveringen	
						Verwarming der ovens	Andere aanwendungen	Aan de ijzer- en staalnijverheid	Aan andere industrieën
	T	T	T	T	1 000 m³	1 000 m³	1 000 m³	1 000 m³	1 000 m³
2002	177 132	626	1 159	7 661	104 278	45 955	1 822	46 967	9 532
2003 Maart	191 935	408	1 139	7 474	92 299	41 671	1 416	45 136	4 076
April	160 828	307	1 128	6 949	91 480	40 368	1 361	42 367	7 384
Mei	125 159	643	1 109	7 013	98 710	42 456	1 586	43 355	11 313
Juni	168 542	493	1 103	7 477	97 679	45 398	1 714	42 466	8 101
Juli	168 897	796	1 132	8 228	110 566	49 273	1 470	48 179	11 644
Augustus	168 337	553	1 129	7 104	102 323	46 588	1 638	45 233	8 864
September	207 503	796	1 113	8 199	102 520	46 230	1 379	52 607	2 304
Oktober	207 894	840	1 205	7 258	109 275	47 627	1 595	54 320	5 733
November	212 217	748	1 158	7 890	100 172	45 765	1 384	50 687	2 336
December	174 957	1 090	1 192	7 655	101 689	47 833	1 737	50 344	1 775
2004 Januari		1 050	1 169	7 597	102 075	47 806	1 578	46 198	6 493
Februari		576	1 113	6 685	93 587	43 062	1 328	41 704	7 493
Maart		680	1 237	7 695	105 669	47 603	1 471	48 949	7 646

Cokesfabrieken: tewerkstelling

	Aantal bedienden	Aantal arbeiders	Aantal uren (4)	Trimestriële lonen (5)
2002	78	652	93 027	23 265
2003	68	563	78 262	20 899
2003 Maart	67	586	85 228	4 988
April	67	585	82 322	
Mei	65	570	83 329	
Juni	65	567	80 030	5 623
Juli	69	555	72 468	
Augustus	71	549	67 878	
September	70	545	76 275	4 573
Oktober	70	547	80 672	
November	72	550	73 288	
December	72	546	72 255	5 714
2004 Januari	74	535	78 270	
Februari	74	546	77 429	
Maart	71	553	83 009	5 625

(1) Op de laatste dag van de maand.

(2) Uitgedrukt in sulfaat.

(3) Omvang uitgedrukt in 1 000 m³ herleid tot 4 250 kcal/m³, 0° en 760 mm Hg.

(4) Tot december 1998 uren-arbeiders, vanaf januari 1999 uren gepresteerd door de werknemers (bedienden en arbeiders).

(5) Brutolonen en -weden van de werknemers in 1 000 € (bevat alle vestigingen met 20 of meer personen behalve voor de bouw vanaf 1998).

NIET-PRODCOM - Elektriciteit

Netto-productie van elektriciteit per categorie ondernemingen en naar aard van de brandstoffen (in GWh) (1)

	Per categorie ondernemingen			Naar de aard van de brandstoffen				Netto-productie	Invoer	Uitvoer	Energie verbruikt voor oppompen	
	Elektriciteits-bedrijven	Zelf-pro-ductenten	Autonome producenten	Thermische	Windkracht	Hydraulische	Kernsplijt - stoffen					
1998	6 396	202	26	2 842	0,9	124	3 657	6 624	652	536	101	
1999	6 517	194	24	2 723	1,1	124	3 888	6 735	755	684	126	
2000	6 520	132	29	2 727	1,2	141	3 812	6 681	970	610	137	
2001	6 196	114	31	2 534	2,8	136	3 667	6 340	1 318	559	135	
2002	6 393	99	32	2 636	4,7	120	3 749	6 524	1 374	736	127	
2003	April	6 354	85	48	2 795	7,4	119	3 565	6 486	1 201	614	137
	Mei	6 130	77	43	2 688	6,7	130	3 427	6 251	1 302	627	139
	Juni	6 163	65	37	2 484	3,6	96	3 580	6 265	1 423	951	111
	Juli	6 267	62	46	2 920	4,2	78	3 372	6 374	1 058	890	96
	Augustus	6 537	72	47	2 735	3,3	100	3 817	6 656	763	852	132
	September	6 404	86	39	2 735	2,3	49	3 742	6 528	1 045	755	60
	Oktober	6 841	120	37	2 938	5,4	93	3 962	6 999	1 148	499	121
	November	6 486	138	40	3 124	8,0	100	3 433	6 665	1 417	543	127
	December	7 187	128	44	2 962	11,1	126	4 259	7 358	1 128	538	132
2004	Januari	7 342	116	52	3 023	16,0	156	4 315	7 510	1 370	613	152
	Februari	6 537	118	47	3 000	13,8	145	3 542	6 702	1 342	406	134
	Maart	6 876	123	48	3 252	11,1	135	3 649	7 047	1 323	433	138
	April	6 268	120	53	2 814	8,1	135	3 483	6 441	1 241	485	144

(1) Bron: Administratie voor Energie, Bedrijfsfederatie der voortbrengers en verdelers van elektriciteit in België.

Driemaandelijke inhoudstafel

2^{de} kwartaal 2004

Driemaandelijkse inhoudstafel

I. GRONDGEBIED EN LEEFMILIEU

Nieuwsflits : De ijsheiligen zijn gesmolten	3032
<i>Bodembezetting</i>	
Biologische landbouw	3030
<i>Leefmilieu</i>	
Aantal percelen voor afvalverwerking en hun totale oppervlakte per gewest - 2003	3027
Aantal percelen voor de afvalwaterzuiveringsinstallaties en hun totale oppervlakte per gewest - 2003	3027
Kwaliteit van het zwemwater - jaar 2003	3036
Toestand van de bossen – 2002.....	3038

II. BEVOLKING

Mathematische demografie

Sterftetafels - 2002	3027
----------------------------	------

III. SAMENLEVING

Nieuwsflits : Het boek was beter	3032
--	------

Werkgelegenheid en werkloosheid

Werkloosheid - Toestand op 31-03-2004.....	3030
Werkloosheid - Toestand op 30-04-2004.....	3034
De werkloosheid in de Europese Unie – Februari 2004.....	3027
De werkloosheid in de Europese Unie – Maart 2004.....	3032
De werkloosheid in de Europese Unie – April 2004.....	3036

Levensstandaard

Indexen van de uurlonen –April 2004.....	3035
--	------

IV. ECONOMIE EN FINANCIEN

Conjunctuurindicatoren

Productie-indexen (basis 1995 = 100) – Februari 2004	3028
Productie-indexen (basis 1995 = 100) – Maart 2004	3032
Productie-indexen (basis 2000 = 100) – April 2004	3036
Afzetsindexen (basis = 2000) – Maart 2004.....	3029
Afzetsindexen (basis = 2000) – April 2004.....	3034
Afzetsindexen (basis 2000 = 100) – Mei 2004.....	3038
Omzetindexen (PRODCOM) – Februari 2004.....	3030
Omzetindexen (PRODCOM) – Maart 2004.....	3034
Omzetindexen (PRODCOM) – April 2004.....	3038

Driemaandelijke inhoudstafel

Indexen van de nieuwe orders – Februari 2004.....	3028
Indexen van de nieuwe orders – Maart 2004.....	3033
Indexen van de nieuwe orders – April 2004.....	3037
Indexen van de loonmassa – 1 ^{ste} kwartaal 2004	3035
Werknemersindexen en indexen van de gewerkte uren (basis 1995 = 100) – Januari 2004.....	3026
Werknemersindexen en indexen van de gewerkte uren (basis 1995 = 100) – Februari 2004.....	3031
Werknemersindexen en indexen van de gewerkte uren (basis 1995 = 100) – Maart 2004.....	3035
Indexcijfers van de omzet volgens de aangiften in de BTW (basis 1995 = 100) – Februari 2004	3030
Indexcijfers van de omzet volgens de aangiften in de BTW (basis 1995 = 100) – Maart 2004.....	3035
Indexcijfers van de omzet volgens de aangiften in de BTW (basis 1995 = 100) – April 2004	3038
Indexcijfers van investeringen volgens de aangiften in de BTW (basis 1995 = 100) – Februari 2004	3030
Indexcijfers van investeringen volgens de aangiften in de BTW (basis 1995 = 100) – Maart 2004.....	3034
Indexcijfers van investeringen volgens de aangiften in de BTW (basis 1995 = 100) – April 2004	3038
Indexcijfers van de consumptieprijzen – Maart 2004	3026
Indexcijfers van de consumptieprijzen – April 2004	3030
Indexcijfers van de consumptieprijzen – Mei 2004.....	3034
Faillissementen – Maart 2004	3028
Faillissementen – April 2004	3033
Faillissementen – Mei 2004	3037
Indexen van de bouwvergunningen – Februari 2004.....	3030
Indexen van de bouwvergunningen – Maart 2004.....	3034
Indexen van de bouwvergunningen – April 2004.....	3038

Geld en kapitaalmarkt

Statistiek van het consumptiekrediet –2003	3038
--	------

V. LANDBOUW EN AANVERWANTE ACTIVITEITEN

Slachtingen uitgevoerd in de openbare en particuliere slachthuizen gedurende de maand november 2003.....	3031
Slachtingen uitgevoerd in de openbare en particuliere slachthuizen gedurende de maand december 2003 + 4 ^{de} kwartaal 2003.....	3032
Slachtingen uitgevoerd in de openbare en particuliere slachthuizen – Jaar 2003.....	3033
Slachtingen uitgevoerd in de openbare en particuliere slachthuizen gedurende de maanden januari en februari	3036
Pachten in de landbouw – Jaar 2003	3027

VI. INDUSTRIE EN BOUWNIJVERHEID

Industrie

Maandstatistiek van de industriële productie (PRODCOM) – Februari 2004.....	3029
Maandstatistiek van de industriële productie (PRODCOM) – Maart 2004.....	3034
Maandstatistiek van de industriële productie (PRODCOM) – April 2004.....	3038
Maandstatistiek van de industrie (NIET-PRODCOM) – Januari 2004	3026
Maandstatistiek van de industrie (NIET-PRODCOM) – Februari 2004	3027
Maandstatistiek van de industrie (NIET-PRODCOM) – Maart 2004	3032
Maandstatistiek van de industrie (NIET-PRODCOM) – April 2004	3037

Driemaandelijks inhoudstafel

Waterdistributie – Februari 2004	3027
Waterdistributie – Maart 2004	3032
Waterdistributie – April 2004	3037
Alcohol – Tabak (Accijnzen) – December 2003	3030
Alcohol - Tabak (Accijnzen) – Maart 2004	3032
Tabak (Accijnzen) – Mei 2004	3036
Productie van gas – December 2003	3030
Petroleum – November 2003	3027
Petroleum – December 2003	3030
Petroleum – Februari 2003	3036

Bouw

Bouwnijverheid – Februari 2004	3029
Bouwnijverheid – Maart 2004	3034
Bouwnijverheid – April 2004	3038

VII. DIENSTEN, HANDEL EN VERVOER

Binnenlandse handel

Omzet van de grote distributieondernemingen Kettingindexcijfers (basis 1995 = 100) – December 2003	3027
Omzet van de grote distributieondernemingen Kettingindexcijfers (basis 1995 = 100) – Januari 2004	3032
Omzet van de grote distributieondernemingen Kettingindexcijfers (basis 1995 = 100) – Februari 2004	3034
Omzet van de grote distributieondernemingen Kettingindexcijfers (basis 1995 = 100) – Maart 2004	3038

Horeca

Persbericht - Toerisme : December 2003	3030
Persbericht - Toerisme : Jaar 2003	3037
Statistiek van het toerisme en hotelwezen Aantal aankomsten en overnachtingen – December 2003 (geraamde cijfers)	3026
Statistiek van het toerisme en hotelwezen Aantal aankomsten en overnachtingen – Januari 2004 (geraamde cijfers)	3032
Statistiek van het toerisme en hotelwezen Aantal aankomsten en overnachtingen – Februari 2004 (geraamde cijfers)	3033
Statistiek van het toerisme en hotelwezen Aantal aankomsten en overnachtingen – Maart 2004 (geraamde cijfers)	3038

Vervoer

Evolutie van de tot het verkeer toegelaten motorvoertuigen van 1998 tot maart 2004	3027
Evolutie van de tot het verkeer toegelaten motorvoertuigen van 1998 tot april 2004	3031
Evolutie van de tot het verkeer toegelaten motorvoertuigen van 1998 tot mei 2004	3036
Bedrijvigheid van de zeehavens – Augustus 2003	3028
Bedrijvigheid van de zeehavens – September 2003	3035
Bedrijvigheid van de zeehavens – Oktober 2003	3038
Binnenscheepvaart – Oktober, november en december 2002 (definitieve cijfers)	3027

Driemaandelijks inhoudstafel

Luchtvaart – Maart 2004	3029
Luchtvaart – April 2004	3034
Luchtvaart – Mei 2004	3037
NMBS – Reizigersvervoer – December 2003	3034
NMBS – Handelsvervoer – Januari 2004	3026
NMBS – Handelsvervoer – Februari 2004	3029
NMBS – Totaalcijfers : Reizigersvervoer en handelsvervoer van goederen – Maart 2004	3036
NMBS – Handelsvervoer – Maart 2004	3038
VIII INHOUDSTAFEL	
1 ^{ste} kwartaal 2004	3027

Statistische domeinen

- Algemeen
- Grondgebied en leefmilieu
- Bevolking
- Samenleving
- Economie en financiën
- Landbouw en aanverwante activiteiten
- Industrie
- Diensten, handel en vervoer

Algemene Directie Statistiek en Economische Informatie
NIS NATIONAAL INSTITUUT VOOR DE STATISTIEK
B-1000 Brussel
tel. 02/548.63.65 - 02/548.63.66
fax 02/548.63.67

<http://statbel.fgov.be>
info@statbel.mineco.fgov.be

5 € *
ISSN 0771 - 0410

*Per nummer (excl. verzendingskosten): 5 € | Abonnement (excl. verzendingskosten): 50 €
Verantwoordelijke uitgever: Hans D'Hondt, Leuvenseweg 44 - B-1000 Brussel