

I. GRONDGEBIED EN LEEFMILIEU*Leefmilieu*

Toestand van de bossen - 2002	4
-------------------------------------	---

II. ECONOMIE EN FINANCIEN*Conjunctuurindicatoren*

Kalender voor het uitbrengen van de NIS-indicatoren	9
--	---

Afzetprijnsindexen (basis 2000 = 100) - Mei 2004	10
--	----

Omzetindexen (PRODCOM) - April 2004	12
---	----

Indexen van de bouwvergunningen - April 2004	14
--	----

Indexcijfers van de omzet en van de investeringen volgens de aangiften in de BTW (basis 2000 = 100) - April 2004.....	16
--	----

Geld en kapitaalmarkt

Statistiek van het consumptiekrediet - 2003	22
---	----

III. INDUSTRIE EN BOUWNIJVERHEID*Industrie*

Maandstatistiek van de industriële productie (PRODCOM) - April 2004.....	27
--	----

Bouw

Bouwnijverheid - April 2004	48
-----------------------------------	----

IV. DIENSTEN, HANDEL EN VERVOER*Binnenlandse handel*

Omzet van de grote distributieondernemingen - Kettingindexcijfers (basis 1995 = 100) - Maart 2004.....	54
--	----

Horeca

Statistiek van het toerisme en hotelwezen Aantal aankomsten en overnachtingen - Maart 2004 (geraamde cijfers)	59
--	----

Vervoer

Bedrijvigheid van de zeehavens - Oktober 2003	62
---	----

NMBS - Handelsvervoer van goederen - April 2004	67
---	----

In deze publicatie vindt u **de recentste statistieken** van de volgende domeinen : Leefmilieu, bevolking, samenleving, economie en financiën, landbouw, industrie, diensten, handel en vervoer.

Daarnaast biedt onze website <http://statbel.fgov.be> een selectie van statistieken, die dagelijks worden bijgewerkt.

Publicaties bestelt u door storting op postrekening nr. 679-2005886-23 van het Nationaal Instituut voor de Statistiek te Brussel.

Voor meer informatie :
Statistiek en Economische Informatie
Leuvenseweg, 44 - 1000 Brussel
Tel. : 02/548.63.66 - Fax: 02/548.63.67

LUIK

Bd de la Sauvenière, 73-75 - 4000 Luik
Tel: 04/223.84.10
Fax: 04/222.49.94

GENT

Coupure Rechts, 620 - 9000 Gent
Tel: 09/267.27.27/30/31
Fax: 09/267.27.29

CHARLEROI

Bd Audent 14/5 - 6000 Charleroi
Tel: 071/27.44.14
Fax: 071/27.44.19

ANTWERPEN

Italiëlei 124, Bus 85 -2000 Antwerpen
Tel: 03/229.07.07
Fax: 03/233.28.30

CONVENTIONELE TEKENS

Gegevens ontbreken	..
0 of minder dan de helft van de gebruikte eenheid	-
Voorlopige cijfers	(*)
De komma wordt gebruikt om de eenheden te scheiden van de decimalen	

Verantwoordelijke uitgever : Hans D'Hondt.

Auteursrecht voorbehouden

Het reproduceren van de inhoud van deze publicatie is niet toegestaan, noch geheel, noch gedeeltelijk, noch in de oorspronkelijke, noch in bewerkte vorm, tenzij met schriftelijke machtiging vanwege de Algemene Directie Statistiek en Economische Informatie.

Het gebruiken van de inhoud van deze publicatie als toelichting of bewijsvoering in een artikel, een boekbespreking of een boek is toegestaan, mits duidelijke en nauwkeurige bronvermelding.

Grondgebied en leefmilieu

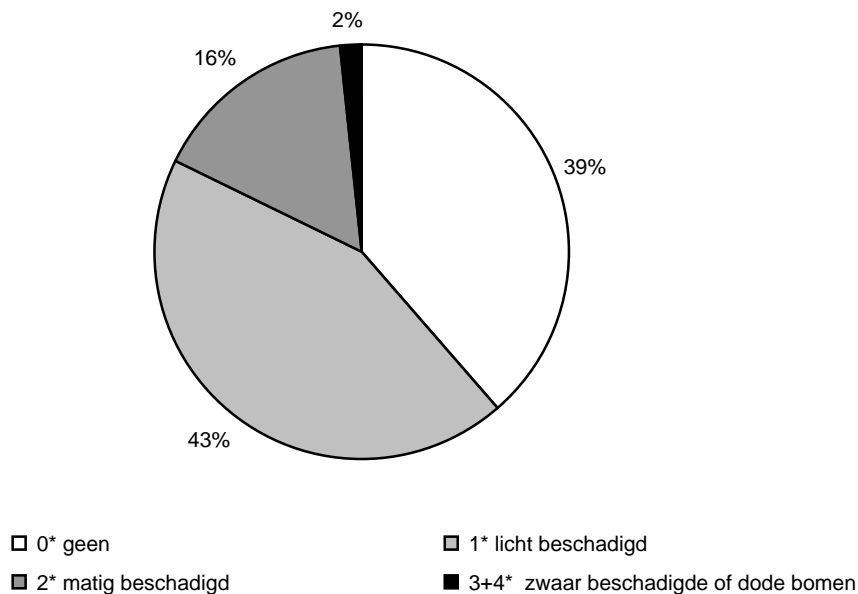
Leefmilieu

Toestand van de bossen

Percentage ontbladerde bomen in België in 2002

Ontbladeringsklasse	% ontbladering	Graad	% ontbladerde bomen
0	tot 10%	geen	38,7
1	>10 t/m 25%	licht beschadigd	43,5
2	>25 t/m 60%	matig beschadigd	16,1
3	>60 tot <100%	zwaar beschadigd	
4	100%	dode bomen	
3 + 4			1,7
2 + 3 + 4			17,8

België 2002 - Percentage ontbladerde bomen per ontbladeringsklasse



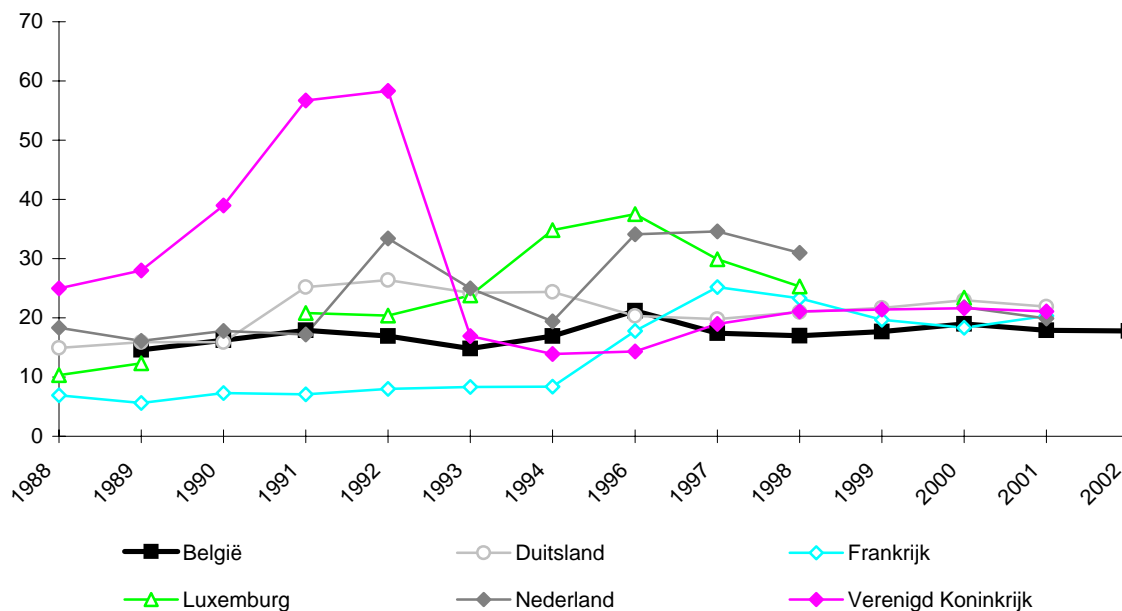
Toestand van de bossen in 2002 (alle soorten) : in vergelijking met de buurlanden

	% ontbladerde bomen			
	Aantal onderzochte bomen	0* geen	1* licht beschadigd	2+3+4
België	3 079	42,3	44,5	17,8
Buurlanden				
Duitsland	13 534	35,1	43,5	21,4
Frankrijk	10 355	40,1	38,0	21,9
Luxemburg	-	-	-	-
Nederland	231	57,1	21,2	21,7
Verenigd Koninkrijk	8 532	27,3	45,4	27,3

Toestand van de bossen

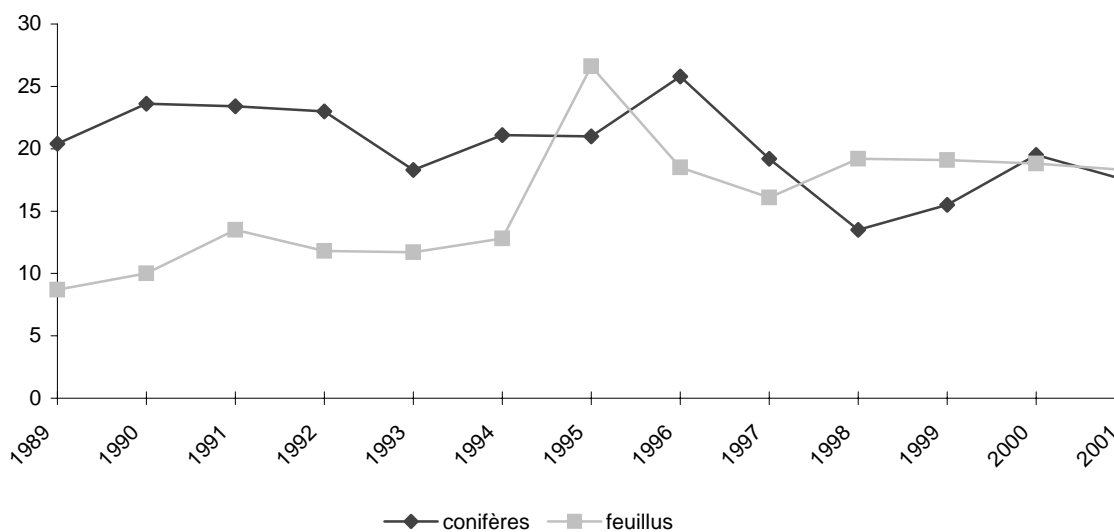
Evolutie van de ontbladering in België en in de buurlanden (%)*

	1990	1995	1996	1997	1998	1999	2000	2001	2002
België	16,2	24,5	21,2	17,4	17,0	17,7	19,0	17,9	17,8
Duitsland	15,9	22,1	20,3	19,8	21,0	21,7	23	21,9	
Frankrijk	7,3	12,5	17,8	25,2	23,3	19,7	18,3	20,3	
Luxemburg	-	38,3	37,5	29,9	25,3	-	23,4		-
Nederland	17,8	32,0	34,1	34,6	31,0	-	21,8	19,9	-
Verenigd Koninkrijk	39,0	13,6	14,3	19,0	21,1	21,4	21,6	21,1	



België : evolutie van de ontbladering per soort* (%)

	1990	1995	1996	1997	1998	1999	2000	2001	2002
naaldbomen	23,6	21,0	25,8	19,2	13,5	15,5	19,5	17,5	
loofbomen	10,0	26,6	18,5	16,1	19,2	19,1	18,8	18,3	



*Matige ontbladering tot totale ontbladering : grootte klasse 2+3+4

Bron : Economische Commissie voor Verenigde Naties & Europese Commissie (DG VI - Opgesteld door BFH)

Economie en financiën
Conjunctuurindicatoren

Kalender voor het uitbrengen van de NIS-indicatoren

De indicatoren zijn beschikbaar op de aangeduide dag om 0 uur op onze website <http://statbel.fgov.be>

Beschikbaar vanaf	Indicator	Referentieperiode	Frequentie
JUNI 2004			
29	Consumptieprijsindexen (*)	juni 2004	maandelijks
JULI 2004			
1	Statistiek van toerisme en hotelwezen	januari 2004	maandelijks
1	Werknemersindexen	april 2004	maandelijks
1	Indexen van gewerkte uren	april 2004	maandelijks
15	Productie-indexen	mei 2004	maandelijks
15	Indexen van de nieuwe orders	mei 2004	maandelijks
15	Faillissementen	juni 2004	maandelijks
15	Statistiek van toerisme en hotelwezen	februari 2004	maandelijks
22	Bouwvergunningen	mei 2004	maandelijks
22	Omzetindexen (PRODCOM)	mei 2004	maandelijks
22	Afzetprijsindexen	juni 2004	maandelijks
29	Consumptieprijsindexen (*)	juli 2004	maandelijks
29	Omzetindexen (BTW)	mei 2004	maandelijks
29	Investeringsindexen (BTW)	mei 2004	maandelijks
29	Kleinhandelsindexen	april 2004	maandelijks
AUGUSTUS 2004			
5	Werknemersindexen	mei 2004	maandelijks
5	Indexen van gewerkte uren	mei 2004	maandelijks
12	Faillissementen	juli 2004	maandelijks
12	Productie-indexen	juni 2004	maandelijks
19	Afzetprijsindexen	juli 2004	maandelijks
19	Indexen van de nieuwe orders	juni 2004	maandelijks
26	Bouwvergunningen	juni 2004	maandelijks
26	Omzetindexen (PRODCOM)	juni 2004	maandelijks
26	Omzetindexen (BTW)	juni 2004	maandelijks
26	Investeringsindexen (BTW)	juni 2004	maandelijks
26	Kleinhandelsindexen	juni 2004	maandelijks

(*) Beschikbaar om 12u, na de vergadering van de Indexcommissie.

Deze kalender kan op aanvraag ook afzonderlijk verkregen worden.

(Tel. 02/548.68.63 - 63.66 - Fax. 02/548.63.67)

Conjunctuurindicatoren – Persbericht

Mei 2004 : Afzetsprijsindex + 0,7%

In mei 2004, vergeleken met de voorgaande maand, is **de afzetsprijsindex voor de totale industrie zonder bouw** gestegen met 0,7%. Een uitsplitsing van dat cijfer tussen energie en de rest, geeft een stijging van 2,1% voor energie en een stijging van 0,6% voor de totale industrie zonder energie. Een verdere opsplitsing van de totale industrie zonder energie geeft +0,9% voor intermediaire goederen zonder energie, +0,2% voor investeringsgoederen, +0,1% voor niet-duurzame consumptiegoederen en +0,1% voor duurzame consumptiegoederen.

De maandstijging kan ook uitgedrukt worden op jaarbasis; dat levert voor de totale industrie zonder bouw een **jaarinflatiecijfer** op van 8,4%.

Als de algemene afzetsprijsindex uitgesplitst wordt naargelang de bestemming, dan zien we een stijging met 0,6% op de binnenlandse markt en een stijging met 0,6% op de buitenlandse markt.

In vergelijking met mei van het voorgaande jaar, is de afzetsprijs van de totale industrie zonder bouw gestegen met 3,9%. De afzetsprijzen voor de Belgische markt stegen met 3,6%, voor de buitenlandse markt was er een stijging met 3,2%.

Volgende persbericht op : **22/07/2004**

*
* *

Bronvermelding is verplicht.

Op de volgende bladzijde vindt U de bijhorende tabellen en grafieken.

[Meer informatie over de conjunctuur !](#)

⇒ Bekijk ook, voor een totaalbeeld van de Belgische en Europese conjunctuur, de viertalige [conjunctuurportalsite](#) van het NIS op het internet :

<http://statbel.fgov.be/indicators>

⇒ Alle [methodologische toelichtingen](#) bij de cijfers kunt U bij de Eenheid Conjunctuur vragen.

⇒ Het is mogelijk om gegevens over de afzetsprijzen [meer uitgesplitst](#) (per subsector, per gewest) of [verder bewerkt](#) (vb. seizoengezuiverd) toegestuurd te krijgen, eenmalig of maandelijks (per abonnement).

⇒ Naast de afzetsprijsindexen beschikken we over [vele andere conjunctuurgegevens](#) : werknemers, nieuwe orders, loonmassa, gewerkte uren, omzet, materiaalkosten, afzetsprijzen, bouwvergunningen,

Conjunctuurindicatoren – Persbericht

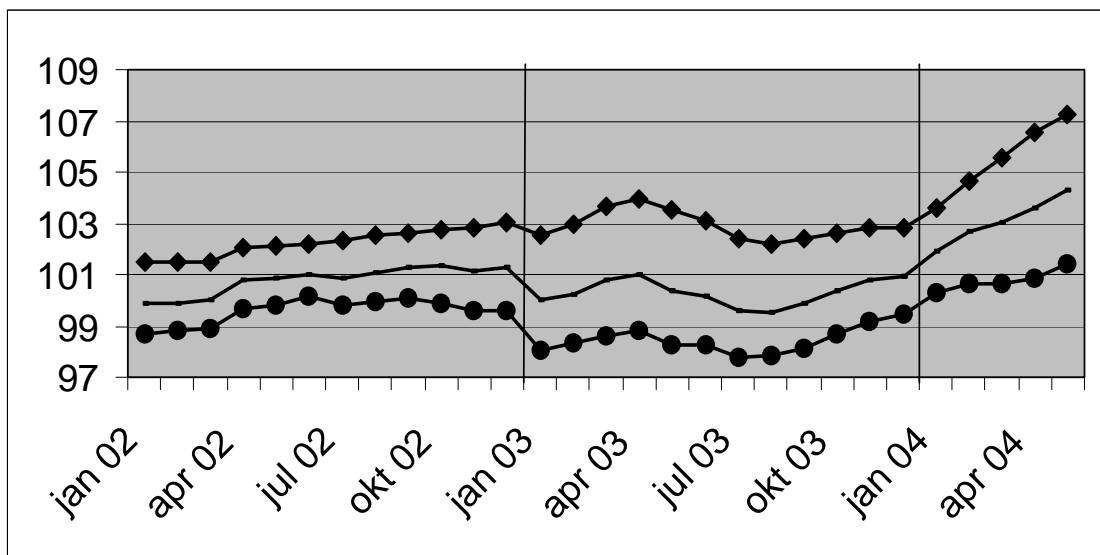
Afzetprijzen

**Bruto-indexen
(2000=100)**
Totale industrie
zonder
bouwnijverheid
*Prijswontwikkeling
van de afgezette
productie*

Totale markt													
	jan	feb	mrt	apr	mei	jun	jul	aug	sep	okt	nov	dec	Jaar
2002	99,9	99,9	100,0	100,8	100,8	101,0	100,9	101,0	101,3	101,4	101,1	101,3	100,8
2003	100,0	100,3	100,8	101,0	100,4	100,2	99,6	99,6	99,9	100,4	100,8	100,9	100,3
2004	101,9	102,7	103,1	103,6	104,3								
Binnenlandse markt													
	jan	feb	mrt	apr	mei	jun	jul	aug	sep	okt	nov	dec	Jaar
2002	101,5	101,5	101,5	102,1	102,1	102,2	102,4	102,5	102,6	102,8	102,8	103,1	102,2
2003	102,5	102,9	103,6	104,0	103,5	103,1	102,4	102,2	102,4	102,6	102,8	102,8	102,9
2004	103,6	104,7	105,5	106,6	107,2								
Buitenlandse markt													
	jan	feb	mrt	apr	mei	jun	jul	aug	sep	okt	nov	dec	Jaar
2002	98,7	98,8	98,9	99,7	99,8	100,2	99,8	100,0	100,1	99,9	99,6	99,6	99,6
2003	98,1	98,3	98,6	98,8	98,3	98,2	97,8	97,8	98,1	98,7	99,2	99,4	98,4
2004	100,3	100,7	100,6	100,9	101,4								

**Bruto-indexen
(2000=100)**
Totale industrie
zonder
bouwnijverheid

Totale markt
—
Binnenlandse markt
◆
Buitenlandse markt
●



Bedrijfstakken / Hoofdindustriegroepen

	Totaal	Binnen	Buiten
Totale industrie (zonder bouwnijverheid)	↗↗	↗↗	↗
Energie.	↗↗	↗↗	↗↗
Totale industrie, zonder energie	↗↗	↗↗	↗↗
Intermediaire goederen, zonder energie.	↗↗	↗↗	↗↗
Investeringsgoederen	↗↗	↗↗	↘
Duurzame consumptiegoederen	→	↗	↘
Niet-duurzame consumptiegoederen	↗↗	↗↗	↗
Winning van delfstoffen	→	→	→
Voedings- en genotmiddelen	↗	↗	↗
Textiel en kleding	↘	↗	↘↘
Papier en karton; uitgeverijen en drukkerijen	→	↘	↗
Chemische, rubber- en kunststofnijverheid	↗↗	↗↗	↗
Metaalverwerking	↗↗	↗↗	↘
Cokes, geraffineerde aardolieproducten en splijt- en kweekstoffen	↗↗	↗↗	↗↗
Niet-metaalhoudende minerale producten	↗↗	↗	↗↗
Metallurgie	↗↗	↗↗	↗↗
Meubels	→	↗	↘
Elektriciteit	↗↗	↗↗	↗↗

Bruto-indexen

↗↗ > 1%
↗ 0.2% tot 1%
→ -0.2% tot 0.2%
↘ -1% tot -0.2%
↘↘ < -1%

Vergelijking van de laatste drie maanden met de drie voorgaande maanden

Conjunctuurindicatoren – persbericht

April 2004*: omzet delfstoffen en industrie + 1,7%

Conjunctuurverbetering is begonnen

De seizoensgezuiverde index van de **omzet** van de winning van delfstoffen en de industrie in België (op basis van de Prodcou-enquête) van de laatste drie maanden in vergelijking met de drie voorgaande maanden is gestegen met 1,7%.

De **trend** van de laatste drie maanden vertoont in vergelijking met de drie maanden daarvoor een stijging (+1,9%) voor het hele land. Op gewestelijk niveau steeg de omzet met 3,0% in Vlaanderen, in Wallonië was er een daling met 2,9%**.

Een uitsplitsing naargelang het type van producten geeft +4,1% voor intermediaire goederen, -0,7% voor investeringsgoederen, +2,8% voor duurzame consumptiegoederen en -0,4% voor niet-duurzame consumptiegoederen.

Volgende persbericht : **29/07/2004**

*
* *

Bronvermelding is verplicht.

Op de volgende bladzijde vindt U de bijhorende tabellen en grafieken.

[Meer informatie over de conjunctuur !](#)

⇒ Bekijk ook, voor een totaalbeeld van de Belgische en Europese conjunctuur, de viertalige [conjunctuurportalsite](#) van het NIS op het internet :

<http://statbel.fgov.be/indicators>

⇒ Alle [methodologische toelichtingen](#) bij de cijfers kunt U bij de Eenheid Conjunctuur vragen.

⇒ Het is mogelijk om gegevens over de omzet [meer uitgesplitst](#) (per subsector, per gewest) of [verder bewerkt](#) (vb. seizoengezuiverd) toegestuurd te krijgen, eenmalig of maandelijks (per abonnement).

⇒ Naast de omzetindexen beschikken we over [vele andere conjunctuurgegevens](#) : werknemers, nieuwe orders, loonmassa, gewerkte uren, productie, afzetprijzen, bouwvergunningen, materiaalkosten, ...

* (% stijging van de laatste drie maanden, tot en met april 2004, tegenover voorgaande driemaandsperiode, seizoensgezuiverde waarden)

** de programma's voor seizoenszuivering en trendberekening beschouwen elke reeks op zich; daardoor kan het gebeuren dat de optelling van de deelresultaten (van gewest of producttypes) afwijkt van de globale resultaten.

Conjunctuurindicatoren – persbericht

Omzet

	Jan	Feb	Maart	April	Mei	Juni	Juli	Aug	Sept	Okt	Nov	Dec	Jaar
Winning van delfstoffen en industrie													
Bruto-indexen													
2002	98,3	97,7	106,3	102,3	106,6	108,1	93,8	88,2	108,9	114,2	102,5	94,2	101,7
2003	97,4	98,5	106,5	102,9	97,1	103,7	93,4	85,8	108,6	110,2	101,2	101,2	100,5
2004	96,9	99,4	118,9	108,7									
Indexen per werkdag													
2002	97,3	96,7	105,3	101,3	105,7	107,1	92,8	87,3	107,9	113,1	101,6	93,2	100,8
2003	96,4	97,5	105,6	101,9	96,1	102,7	92,4	84,9	107,5	109,2	100,3	100,2	99,6
2004	96,0	98,4	117,9	107,7									
Seizoensgezuiverde indexen													
2002	101,2	100,9	101,6	100,5	103,9	102,1	101,5	101,4	102,5	101,8	102,9	100,0	101,7
2003	100,5	101,4	100,7	101,1	98,2	100,0	102,5	101,3	100,7	100,4	102,4	102,9	101,0
2004	102,9	103,2	105,1	105,2									

Bruto-indexen (2000=100)

Waarde van de verkochte goederen en diensten

Indexen per werkdag

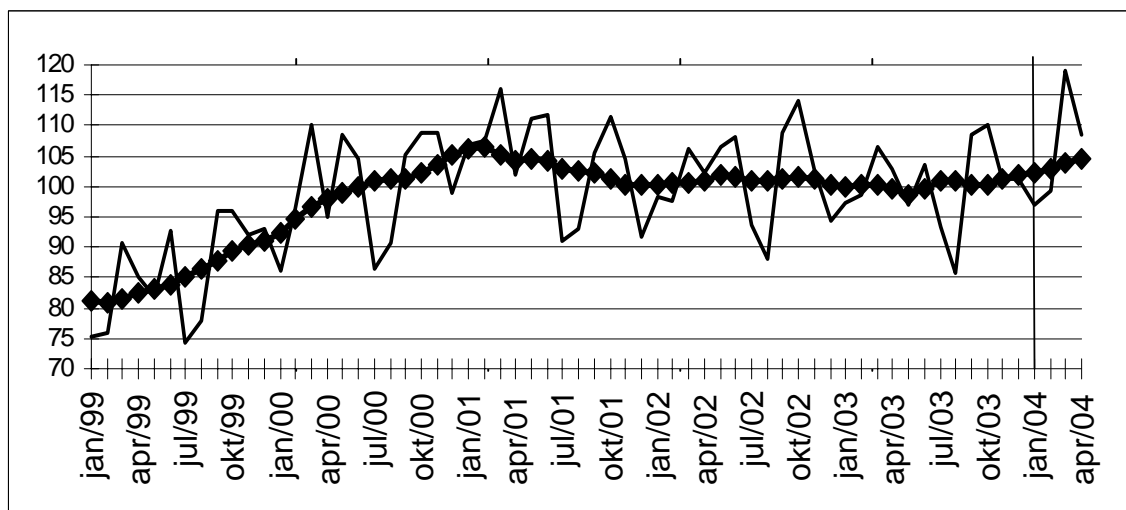
Rekening houdend met de ongelijke duur en samenstelling van de maanden

Seizoensgezuiverde indexen

Na uitschakeling van seizoen-schommelingen

Trend

Winning van delfstoffen en industrie; na uitschakeling van seizoen- en toevallige schommelingen



Bruto-indexen:

Trend :

Evolutie van de trend

Vergelijking van de laatste drie maanden met de drie voorgaande maanden

- ↗↗ > 2.5%
- ↗ 0.5% tot 2.5%
- -0.5% tot 0.5%
- ↘ -2.5% tot -0.5%
- ↘↘ < -2.5%

Bedrijfstakingen / Hoofdindustriegroepen	België	Vlaanderen	Wallonië	Brussel
Winning van delfstoffen en industrie	↗	↗↗	↘↘	↗
Intermediaire goederen Industrie	↗↗	↗↗	→	↗↗
Investeringsgoederen	↘	↘↘	↗↗	↘↘
Duurzame consumptiegoederen	↗↗	↗	↗↗	
Niet-duurzame consumptiegoederen	→	↗	↗	↘↘
Winning van delfstoffen	↗	↗↗	↗	
Voedings- en genotmiddelen	↗	↗	↘↘	↘
Papier en karton; uitgeverijen en drukkerijen	↗	↗	→	→
Chemische, rubber- en kunststofnijverheid	→	↗↗	↘↘	↘↘
Metaalverwerking	↗	↗	↗	→
Cokes, geraffineerde aardolieproducten en splijt- en kweekstoffen	→	↘	↘	
Niet-metaalhoudende minerale producten	↘	↘	↘	↗↗
Metallurgie	↗↗	↗↗	↗↗	↗↗
Meubels	↗↗	↗↗	↗↗	

Conjunctuurindicatoren – Bouwvergunningen

April 2004*: Bouwvergunningen nieuwe woningen -11,1%

De seizoengezuiverde index van het aantal afgeleverde bouwvergunningen voor **nieuwe woningen voor privé-gezinnen** is gedaald met 11,1%. Een uitsplitsing naargelang het woningtype geeft een daling van 1,3% voor de **eengezinswoningen** en een daling van 17,8% voor de **appartementen**. Het vergunde volume van **niet-residentiële nieuwbouw** daalt met 8,2%.

Voor de **renovatie van woongebouwen** noteert men een afname van de afgeleverde vergunningen met 3,1%.

De evolutie van de **trend** van de laatste drie maanden in vergelijking met de drie maanden daarvoor bedraagt -0,8% voor **nieuwe woningen voor privé-gezinnen (eengezinswoningen +0,5% en appartementen +1,1%)** en -4,2% voor het volume van **niet-residentiële nieuwbouw**; voor de **renovatie van woongebouwen** is de trendverandering -0,4%.

Volgende persbericht : **29/07/2004**

Op de volgende bladzijde vindt U de bijhorende tabellen en grafieken.

*
* *

Bronvermelding is verplicht.

Meer informatie over de conjunctuur !

⇒ Bekijk ook, voor een totaalbeeld van de Belgische en Europese conjunctuur, de viertalige conjunctuurportalsite van het NIS op het internet :

<http://statbel.fgov.be/indicators>

⇒ Alle methodologische toelichtingen bij de cijfers kunt U bij de Eenheid Conjunctuur vragen.

⇒ Het is mogelijk om gegevens over de bouwvergunningen meer uitgesplitst (per subsector, per gewest) of verder bewerkt (vb. seizoengezuiverd) toegestuurd te krijgen, eenmalig of maandelijks (per abonnement).

⇒ Naast de indexen van de bouwvergunningen, beschikken we over vele andere conjunctuurgegevens : productie-indexen, nieuwe orders, loonmassa, werknemers, gewerkte uren, omzet, afzetprijzen, materiaalkosten, ...

* (% stijging van de laatste drie maanden, tot en met april 2004, tegenover voorgaande driemaandsperiode, seizoensgezuiverde waarden)

Conjunctuurindicatoren – Bouwvergunningen

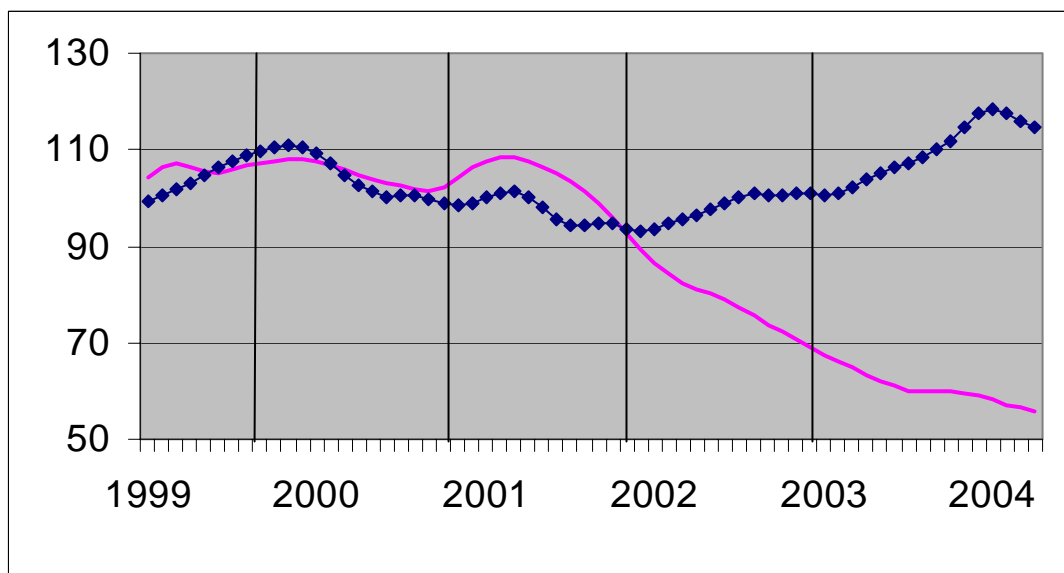
Bouwvergunningen

Bruto-indexen
(2000=100)
Bouwvergunningen

	Jan	Feb	Maart	April	Mei	Juni	Juli	Aug	Sept	Okt	Nov	Dec	Jaar
Woongebouwen (aantal nieuwe gebouwen)													
2003	86,3	83,9	102,8	104,5	95,5	103,8	102,9	85,0	103,8	94,6	80,5	105,6	95,8
2004	101,9	95,0	126,8	109,4									
Woongebouwen (aantal nieuwe woningen)													
2003	92,8	90,1	110,1	117,9	98,7	116,5	106,6	103,9	111,8	105,4	90,5	125,3	105,8
2004	133,8	105,0	136,6	111,8									
Woongebouwen (aantal gerenoveerde gebouwen)													
2003	87,3	94,8	112,1	118,8	121,4	127,3	124,7	111,3	121,2	108,4	96,9	113,1	111,4
2004	104,9	106,8	132,2	112,0									
Niet-woongebouwen (volume nieuwe gebouwen)													
2003	45,7	68,2	56,4	54,7	48,7	77,9	55,1	41,0	94,4	59,6	65,3	68,8	61,3
2004	93,7	86,8	64,3	74,1									

Trend
Na uitschakeling
van seizoen- en
toevallige
schommelingen

Volume niet-
woongebouwen :
—
Aantal woningen:
◆



Vergelijking van de trend van de laatste drie maanden met de drie voorgaande maanden

▲▲ > 5%
 ▲ 1% tot 5%
 → -1% tot 1%
 ▼ -5% tot -1%
 ▼▼ < -5%

BE : België
 VL : Vlaanderen
 WA : Wallonië
 BR : Brussel

Evolutie van de trend	BE	VL	WA	BR
Aantal nieuwe woningen	→	▲	→	▲▲
Aantal nieuwe woongebouwen	→	▲	▲	▲▲
Aantal nieuwe woongebouwen met één woning	→	▲	▲	▲▲
Aantal nieuwe appartementen	▲	▲	▲	→
Nieuwe woongebouwen - Bewoonbare oppervlakte	▲	▲	→	▲
Aantal nieuwe niet-woongebouwen	▲	▲	▲▲	▲▲
Nieuwe niet-woongebouwen - Volume	▲	▲▲	▲	▲▲
Aantal gerenoveerde woongebouwen	→	→	▲	▲
Aantal gerenoveerde niet-woongebouwen	▲	→	▲	▲

Conjunctuurindicatoren – Persbericht

April 2004* : Omzet (BTW) + 5,2%

De seizoengezuiverde index van de omzet van de landbouw, industrie en diensten in België (op basis van de BTW-aangiften) is gestegen met 5,2% in april 2004.

De omzet van de industrie en bouw nam toe met 3,1%, voor de handel en diensten was er een toename van 6,0%.

Op gewestelijk niveau steeg de totale omzet met 5,3% in Vlaanderen, in Wallonië was er een toename met 3,6% en in Brussel steeg de omzetindex met 4,0%**.

Volgende persbericht : **29/07/2004**

*
* *

Bronvermelding is verplicht.

Op de volgende bladzijde vindt U de bijhorende tabellen en grafieken.

Meer informatie over de conjunctuur !

⇒ Bekijk ook, voor een totaalbeeld van de Belgische en Europese conjunctuur, de viertalige conjunctuurportalsite van het NIS op het internet :

<http://statbel.fgov.be/indicators>

⇒ Alle methodologische toelichtingen bij de cijfers kunt U bij de Eenheid Conjunctuur vragen.

⇒ Het is mogelijk om gegevens over de omzet meer uitgesplitst (per subsector, per gewest) of verder bewerkt (vb. seizoengezuiverd) toegestuurd te krijgen, eenmalig of maandelijks (per abonnement).

⇒ Naast de omzet-indexen beschikken we over vele andere conjunctuurgegevens : productiewerknemers, nieuwe orders, loonmassa, gewerkte uren, investeringen, materiaalkosten, afzetprijzen, bouwvergunningen,

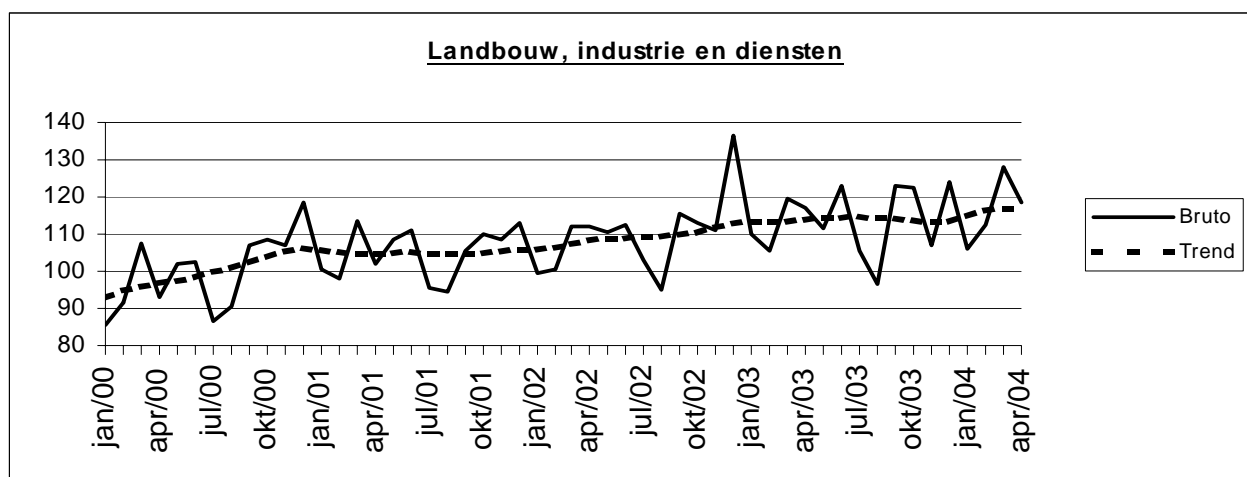
* (% stijging van de laatste drie maanden, tot en met april 2004, tegenover voorgaande driemaandsperiode, seizoensgezuiverde waarden)

** de programma's voor seizoenszuivering en trendberekening beschouwen elke reeks op zich; daardoor kan het gebeuren dat de optelling van de deelresultaten (van gewest of producttypes) afwijkt van de globale resultaten.

Conjunctuurindicatoren – Persbericht

Omzet (BTW)

Bruto-indexen (2000=100), omzet in waarde op basis van de BTW-aangiften, niet gedeflateerd													
	Jan	Feb	Maart	April	Mei	Juni	Juli	Aug	Sept	Okt	Nov	Dec	Jaar
Landbouw, industrie en diensten													
2003	110,2	105,3	119,7	116,8	111,7	122,8	105,6	96,5	123,3	122,4	107,2	123,8	113,8
2004	105,8	112,3	127,9	118,6									
Industrie en bouw													
2003	103,2	102,0	115,2	109,8	105,9	114,2	94,1	88,0	111,5	112,6	100,7	106,6	105,3
2004	96,0	101,9	113,4	107,2									
Handel en diensten													
2003	113,5	107,3	122,6	121,1	115,2	128,2	112,6	101,5	130,4	128,4	111,2	134,1	118,8
2004	111,9	118,6	136,3	125,3									
Seizoengezuiverde indexen (2000=100), na uitschakeling van seizoenschommelingen													
	Jan	Feb	Maart	April	Mei	Juni	Juli	Aug	Sept	Okt	Nov	Dec	Jaar
Landbouw, industrie en diensten													
2003	116,1	111,3	113,5	115,1	111,8	116,9	115,5	113,1	115,3	115,3	110,7	111,1	113,8
2004	114,0	120,5	116,0	116,8									
Industrie en bouw													
2003	106,4	107,8	109,8	108,4	107,5	108,2	104,7	102,4	104,0	103,6	101,9	101,4	105,5
2004	102,5	104,9	105,1	105,4									
Handel en diensten													
2003	117,1	117,0	115,9	117,8	118,3	119,6	119,3	119,7	121,5	120,4	117,9	118,4	118,6
2004	121,0	125,3	126,3	127,3									



Trend (2000=100), uitsplitsing per gewest					Legende	
Na uitschakeling van seizoen- en toevallige schommelingen						
Vergelijking van de laatste drie maanden met de drie voorgaande maanden						
	België	Vlaanderen	Wallonië	Brussel	↗ ↘	> 2.5%
Landbouw, industrie en diensten	↗ ↘	↗ ↘	↗	↗	↗	van 0.5% tot 2.5%
Industrie en bouw	↗	↗ ↘	↘	↘ ↘	→	van -0.5% tot 0.5%
Handel en diensten	↗ ↘	↗ ↘	↗	↗ ↘	↘	van -2.5% tot -0.5%
					↘ ↘	< -2.5%

	Landbouw, industrie en diensten	Industrie en bouw	Handel en diensten
Alle markten	↗ ↘	↗	↗ ↘
Binnenlandse markt	↗	→	→
Buitenlandse markten	↗ ↘	→	↗ ↘
Europese Unie	↗ ↘	↗ ↘	↗
Buiten de Europese Unie	↗ ↘	↘	↗ ↘

Conjunctuurindicatoren – Persbericht

April 2004* : Investerings + 1,8%

De seizoengezuiverde index van de investeringen van de landbouw, industrie en diensten in België (op basis van de BTW-aangiften) is gestegen met 1,8% in april 2004.

De investeringen van de industrie en bouw namen toe met 6,4%, voor de handel en diensten was er een toename van 9,3%.

Op gewestelijk niveau stegen de totale investeringen met 0,7% in Vlaanderen, in Wallonië was er een afname met 2,7% en in Brussel steeg de investeringsindex met 2,2%**.

Volgende persbericht : **29/07/2004**

*
* *

Bronvermelding is verplicht.

Op de volgende bladzijde vindt U de bijhorende tabellen en grafieken.

Meer informatie over de conjunctuur !

⇒ Bekijk ook, voor een totaalbeeld van de Belgische en Europese conjunctuur, de viertalige conjunctuurportalsite van het NIS op het internet :

<http://statbel.fgov.be/indicators>

⇒ Alle methodologische toelichtingen bij de cijfers kunt U bij de Eenheid Conjunctuur vragen.

⇒ Het is mogelijk om gegevens over de investeringen meer uitgesplitst (per subsector, per gewest) of verder bewerkt (vb. seizoengezuiverd) toegestuurd te krijgen, eenmalig of maandelijks (per abonnement).

⇒ Naast de investeringsindexen beschikken we over vele andere conjunctuurgegevens : productie, werknemers, nieuwe orders, loonmassa, gewerkte uren, omzet, materiaalkosten, afzetprijzen, bouwvergunningen,

** (% stijging van de laatste drie maanden, tot en met april 2004, tegenover voorgaande driemaandsperiode, seizoengezuiverde waarden)*

*** de programma's voor seizoenszuivering en trendberekening beschouwen elke reeks op zich; daardoor kan het gebeuren dat de optelling van de deelresultaten (van gewest of producttypes) afwijkt van de globale resultaten.*

Conjunctuurindicatoren – Persbericht

Investerings

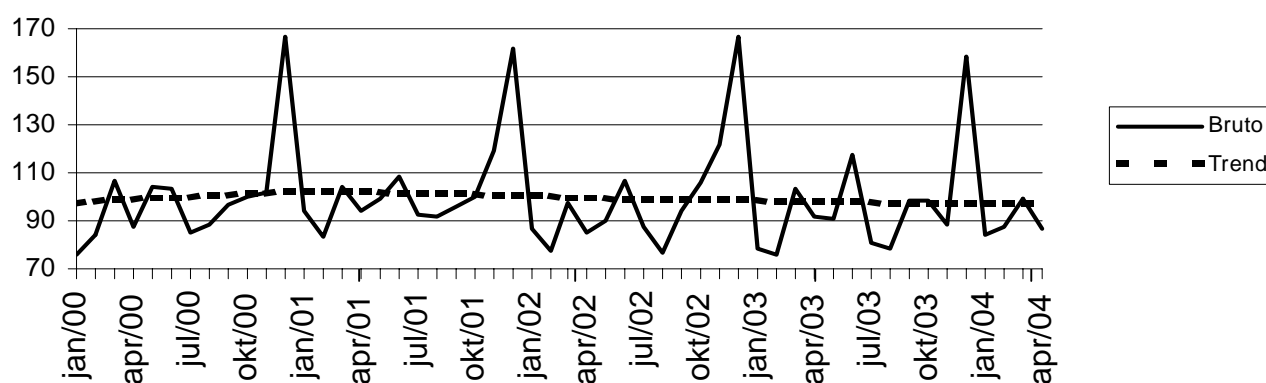
Bruto-indexen (2000=100), investeringen in waarde op basis van de BTW-aangiften, niet gedeflateerd

	Jan	Feb	Maart	April	Mei	Juni	Juli	Aug	Sept	Okt	Nov	Dec	Jaar
Landbouw, industrie en diensten													
2003	78,1	76,0	103,5	92,0	90,6	117,1	80,6	78,0	98,5	98,7	88,2	158,5	96,7
2004	84,3	87,5	99,1	87,1									
Industrie en bouw													
65,98	66,0	72,9	81,2	78,5	77,3	101,1	74,2	78,1	99,7	110,9	76,7	136,0	87,7
71,91	71,9	65,3	86,5	79,4									
Handel en diensten													
2003	85,2	77,1	116,6	100,2	98,7	126,0	84,7	77,5	96,8	91,2	95,6	173,1	101,9
2004	91,0	100,5	104,2	89,6									

Seizoengezuiverde indexen (2000=100), na uitschakeling van seizoenschommelingen

	Jan	Feb	Maart	April	Mei	Juni	Juli	Aug	Sept	Okt	Nov	Dec	Jaar
Landbouw, industrie en diensten													
2003	94,8	91,3	101,3	99,1	94,9	107,6	92,5	91,8	99,3	99,6	91,6	96,0	96,6
2004	101,0	102,7	96,9	94,2									
Industrie en bouw													
2003	85,7	88,5	86,3	85,5	88,5	93,0	89,1	89,6	93,2	110,2	77,3	78,4	88,8
2004	90,4	88,5	85,8	87,6									
Handel en diensten													
2003	100,2	95,0	110,9	110,6	104,9	109,6	99,4	102,8	105,3	99,4	75,5	109,0	101,9
2004	106,4	114,8	101,7	101,5									

Landbouw, industrie en diensten



Trend (2000=100), uitsplitsing per gewest

Na uitschakeling van seizoen- en toevallige schommelingen.

Vergelijking van de laatste drie maanden met de drie voorgaande maanden.

	België	Vlaanderen	Wallonië	Brussel	Legende	
Landbouw, industrie en diensten	→	→	▲	▼		
Industrie en bouw	→	▲	▲	▼▼		
Intermediaire goederen, zonder energie	▼	▼	→	▼▼	▼▼	> 2.5%
Investeringsgoederen	→	▲▲	▲	▼▼	▼	van 0.5% tot 2.5%
Duurzame consumptiegoederen	▲	▲▲	→	▲▲	→	van -0.5% tot 0.5%
Niet-duurzame consumptiegoederen	▼▼	▼▼	▼	▼▼	▲	van -2.5% tot -0.5%
Energie	▼▼	▼▼	▲▲	▲▲	▲▲	< -2.5%
Metallurgie en producten van metaal	▲▲	▲▲	▼	→		
Chemische nijverheid	▼▼	▲▲	▼▼	▼▼		
Bouwnijverheid	▼	▼	▲▲	▼▼		
Handel en diensten	→	▼	→	▼		
Handel	▼	▼	→	▼▼		

Economie en financiën

Geld en kapitaalmarkt

Statistiek van het consumptiekrediet

Eerste halfjaar 2003

	Saldo op het einde van het halfjaar (in miljoenen €)			Toegestaan krediet (in miljoenen €)		
	2002		2003	2002		2003
	1e halfjaar	2e halfjaar	1e halfjaar	1e halfjaar	2e halfjaar	1e halfjaar
leningen op afbetaling						
Verkopers	-	-	-	-	-	-
Banken	9 001	8 809	9 032	2 094	1 868	2 180
Financiële organismen	708	727	736	250	221	285
Totaal	9 709	9 536	9 768	2 344	2 089	2 465
verkopen op afbetaling						
Verkopers	13	14	15	6	6	6
Banken	698	748	723	242	142	226
Financiële organismen	562	555	595	215	130	199
Totaal	1 273	1 317	1 333	463	278	431
financieringshuur						
Verkopers	-	-	-	-	-	-
Banken	-	-	-	-	-	-
Financiële organismen	43	43	42	11	9	7
Totaal	43	43	42	11	9	7
kredietopeningen						
Verkopers	-	-	-	-	-	-
Banken	1 567	1 657	1 585	305	376	308
Financiële organismen	864	951	986	233	220	243
Totaal	2 431	2 608	2 571	538	596	551

Statistiek van het consumptiekrediet

Tweede halfjaar 2003

	Saldo op het einde van het halfjaar (in miljoenen €)			Toegestaan krediet (in miljoenen €)				
	2002		2003		2002		2003	
	2e halfjaar	1e halfjaar	2e halfjaar	2e halfjaar	1e halfjaar	2e halfjaar		
leningen op afbetaling								
Verkopers	-	-	-	-	-	-		
Banken	8 809	9 032	8 862	1 868	2 180	1 936		
Financiële organismen	727	736	758	221	285	244		
Totaal	9 536	9 768	9 620	2 089	2 465	2 180		
verkopen op afbetaling								
Verkopers	14	15	16	6	6	7		
Banken	748	723	711	142	226	175		
Financiële organismen	555	595	622	130	199	174		
Totaal	1 317	1 333	1 349	278	431	356		
financieringshuur								
Verkopers	-	-	-	-	-	-		
Banken	-	-	-	-	-	-		
Financiële organismen	43	42	40	9	7	6		
Totaal	43	42	40	9	7	6		
kredietopeningen								
Verkopers	-	-	-	-	-	-		
Banken	1 657	1 585	1 670	376	308	278		
Financiële organismen	951	986	1 043	220	243	260		
Totaal	2 608	2 571	2 713	596	551	538		

Industrie en bouwnijverheid

Industrie

PRODCOM – Inleiding per activiteit

Inleiding

1 januari 1994 betekent een keerpunt in de opstelling van maandstatistieken van de industriële productie. Tot 1993 bestond voor de meeste sectoren een specifieke maandstatistiek. De gebruikte goederennomenclatuur was een empirisch ontworpen productenlijst per bedrijfstak.

Sinds het tot stand komen van de interne markt op 1 januari '93 is de behoefte aan internationaal vergelijkbare resultaten toegenomen. Men wil de gegevens over productie kunnen koppelen aan die over de buitenlandse handel. Dit leidde tot de PRODCOM-enquête.

De meeste industriële ondernemingen met 10 of meer personeelsleden of met een jaaromzet van 2 478 935,25 EUR, en sommige andere ondernemingen met een industriële nevenactiviteit waar tenminste 20 personen werken, zijn onderworpen aan Prodcom.

Om uiteenlopende redenen worden de statistieken van enkele sectoren (energie, recuperatie, waterdistributie, slachthuizen, zuivel, ijzer en staal) nog ingezameld volgens het oude systeem.

De nieuwe nomenclatuur voor de productiestatistieken, de Prodcom-lijst, bevat ongeveer 5.700 industriële producten, hoofdzakelijk goederen, maar ook een aantal industriële diensten. Elke rubriek van de Prodcom-lijst wordt aangeduid door een code van acht cijfers. De eerste vier cijfers komen overeen met een klasse van de NACE-rev. 1. Aldus wordt een overeenstemming gerealiseerd tussen producten en activiteiten. Bovendien bestaan de rubrieken van de Prodcom-lijst uit artikelen of groepen artikelen van de gecombineerde nomenclatuur.

Er wordt geënquêteerd op het niveau van de lokale eenheid. Indien in één lokale eenheid meerdere activiteiten worden uitgeoefend, vult men één aangifte in per activiteit, t.t.z. per afdeling (2 cijfers) van de NACE-rev. 1. Naast gegevens betreffende de waarde van de productie volgens de hoofdactiviteit (hoeveelheid en waarde van de leveringen), zijn er ook gegevens betreffende tewerkstelling en arbeidsvolume.

In deze tabel is de waarde van de productie van een vestiging gerangschikt in één code op vier cijfers van de NACE-rev.1. Deze code duidt de hoofdactiviteit van de vestiging aan.

Ter verduidelijking volgt een voorbeeld:

Gegeven een vestiging X die twee producten A (code 17.20.31.59) en B (code 17.30.30.30) produceert met als respectievelijke waarde 60 000 EUR en 40 000 EUR. Deze producten behoren tot twee verschillende klassen van de NACE-rev.1 (d.w.z. de eerste vier cijfers van de Prodcom-code van A en B verschillen). Vestiging X krijgt als hoofdactiviteit de eerste vier cijfers van product A nl. 17.20 (met het grootste aandeel in de waarde van de productie van vestiging X).

In de tabel wordt de volledige waarde van de productie van vestiging X, 100 000 EUR, opgenomen in de activiteitscode 17.2 (drie cijfers).

De resultaten zijn nog voorlopig, omdat er nog steeds een kleine non-respons is.

De belangrijke verschillen die worden vastgesteld voor bepaalde sectoren tussen december van een bepaald jaar en januari van het volgend jaar, zijn gedeeltelijk te wijten aan de jaarlijkse bijwerking van het Prodcom-aangeversbestand.

PRODCOM - Leveringen per activiteit

Waarde van de industriële productie (1) volgens de hoofdactiviteit van de vestiging (voorlopige cijfers in 1 000 €)

NACE Code	Activiteit	2003	2004		
			Februari	Maart	April
14	Overige winning van delfstoffen	690 440	50 252	67 584	66 729
14.1	- Winning van steen	205 210	16 294	19 826	20 211
14.2	- Winning van zand en klei	399 049	25 598	36 596	36 595
14.B	- Overige winning van delfstoffen n.e.g. (14.B = 14.3 + 14.4 + 14.5)	86 181	8 360	11 162	9 923
1C	Vervaardiging van voedingsmiddelen en dranken (1C=15 m.u.v. slachterijen en melkerijen)	18 650 373	1 462 094	1 706 540	1 578 630
15.B	- Productie en verwerking van vlees en vleesproducten (15B= 15.1 m.u.v. slachterijen)	3 201 348	245 612	290 418	278 091
15.2	- Verwerking en conservering van vis en vervaardiging van visproducten	358 327	25 501	30 362	30 570
15.3	- Verwerking en conservering van groenten en fruit	1 923 778	163 263	190 810	170 056
15.4	- Vervaardiging van plantaardige en dierlijke oliën en vetten	1 379 330	107 085	121 859	113 805
15.C	- Consumptie-ijs (15.C = 15.52)	234 506	11 704	21 355	27 157
15.6	- Vervaardiging van maalderijproducten, zetmeel en zetmeelproducten	1 454 760	110 233	133 909	135 523
15.7	- Vervaardiging van diervoeders	1 615 442	136 720	155 094	145 833
15.8	- Vervaardiging van overige voedingsmiddelen	5 698 142	467 622	491 334	440 803
15.9	- Vervaardiging van dranken	2 784 740	194 354	271 398	236 793
16	Vervaardiging van tabaksproducten	391 125	35 437	42 885	42 796
17	Vervaardiging van textiel	4 816 542	392 448	454 979	400 499
17.1	- Bewerken en spinnen van textielvezels	313 635	26 961	31 210	28 490
17.2	- Weven van textiel	1 226 144	98 437	113 898	104 677
17.3	- Textielveredeling	280 238	24 010	25 971	23 310
17.4	- Vervaardiging van geconfectioneerde artikelen van textiel, exclusief kleding	419 043	32 684	39 427	37 336
17.5	- Vervaardiging van overige textielproducten	2 436 274	200 499	233 840	198 765
17.6	- Vervaardiging van gebreide en gehaakte stoffen	80 679	4 731	6 018	5 240

(1) Leveringen m.i.v. de industriële behandelingen en diensten en aan het buitenland geleverd maakloonwerk.

PRODCOM - Leveringen per activiteit

Waarde van de industriële productie (1) volgens de hoofdactiviteit van de vestiging (voorlopige cijfers in 1 000 €) - vervolg

NACE Code	Activiteit	2003	2004		
			Februari	Maart	April
17.7	- Vervaardiging van gebreide en gehaakte artikelen	60 529	5 127	4 613	2 682
18	Vervaardiging van kleding en bontnijverheid	441 863	47 716	45 570	30 299
19	Leernijverheid en vervaardiging van schoeisel	125 867	10 389	12 199	10 523
19.A	- Looien, bereiden en vervaardiging van lederen artikelen, behalve schoeisel (19.A = 19.1 + 19.2)	103 610	8 222	9 930	9 111
19.3	- Vervaardiging van schoeisel	22 258	2 167	2 269	1 412
20	Houtindustrie en vervaardiging van artikelen van hout en van kurk, exclusief meubelen; vervaardiging van	2 269 290	182 772	224 727	219 717
20.1	- Zagen en schaven van hout, impregneren van hout	402 369	33 119	40 288	40 819
20.2	- Vervaardiging van panelen en platen van hout	1 162 492	94 602	118 182	116 330
20.3	- Vervaardiging van schrijn- en timmerwerk	416 310	34 269	41 817	36 943
20.4	- Vervaardiging van houten emballage	221 389	16 459	18 417	19 768
20.5	- Vervaardiging van overige artikelen van hout, van kurk en riet en van vlechtwerk	66 730	4 323	6 024	5 858
21	Vervaardiging van pulp, papier en papierwaren	3 745 511	308 380	352 025	331 263
21.1	- Vervaardiging van papierpulp, papier en karton	1 683 247	140 665	161 510	154 164
21.2	- Vervaardiging van artikelen van papier en karton	2 062 264	167 715	190 515	177 099
22	Uitgeverijen, drukkerijen en reproductie van opgenomen media	4 598 087	346 522	421 383	372 337
22.A	- Uitgeverijen en reproductie van opgenomen media (22.A = 22.1 + 22.3)	2 138 364	155 166	189 460	163 939
22.2	- Drukkerijen en diensten in verband met drukkerijen	2 459 723	191 356	231 923	208 398
24	Vervaardiging van chemische producten	27 180 480	2 275 813	2 545 857	2 345 302
24.1	- Vervaardiging van chemische basisproducten	15 845 701	1 385 845	1 522 594	1 451 244
24.2	- Vervaardiging van verdelgingsmiddelen en van andere chemische producten voor de landbouw	706 420	82 033	89 874	86 901
24.3	- Vervaardiging van verf, vernis e.d., drukinkt en mastiek	902 595	72 114	87 677	79 453
24.4	- Vervaardiging van farmaceutische en van chemische en botanische producten voor medicinaal gebruik	5 407 726	388 406	450 303	371 442

PRODCOM - Leveringen per activiteit

Waarde van de industriële productie (1) volgens de hoofdactiviteit van de vestiging (voorlopige cijfers in 1 000 €) - vervolg

NACE Code	Activiteit	2003	2004		
			Februari	Maart	April
24.5	- Vervaardiging van zeep, wasmiddelen, poets- en reinigingsmiddelen, parfums en cosmetische artikelen	1 174 859	102 042	111 565	101 474
24.6	- Vervaardiging van overige chemische producten	2 658 579	203 734	236 656	212 319
24.7	- Vervaardiging van synthetische en kunstmatige vezels	484 599	41 639	47 188	42 470
25	Vervaardiging van producten van rubber en kunststof	4 676 515	380 436	453 880	418 316
25.1	- Vervaardiging van producten van rubber	460 082	38 720	41 892	37 781
25.2	- Vervaardiging van producten van kunststof	4 216 433	341 716	411 989	380 535
26	Vervaardiging van overige niet-metaalhoudende minerale producten	5 103 460	383 594	475 441	457 836
26.1	- Vervaardiging van glas en glaswerk	1 719 046	130 500	153 184	140 897
26.A	- Vervaardiging van keramische tegels, plavuizen, behalve dakpannen en bakstenen (26.A = 26.2 + 26.3)	151 110	10 391	12 705	13 319
26.4	- Vervaardiging van dakpannen, bakstenen, tegels en overige producten voor de bouw van gebakken klei	283 610	24 069	28 350	28 128
26.5	- Vervaardiging van cement, kalk en gips	677 609	51 709	63 546	59 831
26.6	- Vervaardiging van artikelen van beton, gips en cement	1 748 394	128 901	170 054	167 195
26.7	- Houwen, bewerken en afwerken van bouw- en siersteen	207 771	15 488	19 612	18 257
26.8	- Vervaardiging van overige niet-metaalhoudende minerale producten	315 920	22 536	27 990	30 209
2E	Metallurgie (2E = 27 behalve Staalindustrie Verbond)	4 623 066			
2F	Metallurgie (2F = 27 behalve vervaardiging van ijzer en staal en van ferrolegeringen)		414 352	507 350	493 157
27.A	- Vervaardiging van ijzer, staal en ferrolegeringen (behalve Staalindus. Verbond) buizen inbegrepen (27.A = 27.1 + 27.2)	353 566			
27.2	- Vervaardiging van buizen		15 786	20 066	17 879
27.3	- Overige eerste verwerking van ijzer en staal	920 153	77 779	107 694	100 654
27.4	- Productie van non-ferrometalen	3 087 869	297 720	353 619	350 671
27.5	- Gieten van metalen	261 479	23 066	25 971	23 952
28	Vervaardiging van producten van metaal	7 094 169	560 273	702 977	633 519

(1) Leveringen m.i.v. de industriële behandelingen en diensten en aan het buitenland geleverd maakloonwerk.

PRODCOM - Leveringen per activiteit

Waarde van de industriële productie (1) volgens de hoofdactiviteit van de vestiging (voorlopige cijfers in 1 000 €) - vervolg

NACE Code	Activiteit	2003	2004		
			Februari	Maart	April
28.1	- Vervaardiging van metalen constructiewerken voor de bouw	2 402 947	187 468	248 508	207 250
28.2	- Vervaardiging van tanks, reservoirs en bergingsmiddelen, van metaal; vervaardiging van radiatoren en ketels	901 974	61 947	79 456	71 526
28.3	- Vervaardiging van stoomketels	443 657	32 883	34 533	39 957
28.4	- Smeden, persen, stampen en profielwalsen van metaal; poedermetallurgie	225 733	22 765	27 430	24 969
28.5	- Oppervlaktebehandeling en bekleding van metaal; algemene metaalbewerking	1 296 300	105 729	126 806	116 771
28.6	- Vervaardiging van scharen, messen, bestekken, gereedschap en ijzerwaren	417 408	33 043	37 941	36 218
28.7	- Vervaardiging van overige producten van metaal	1 406 149	116 437	148 301	136 829
29	Vervaardiging van machines, apparaten en werktuigen, n.e.g.	7 270 322	581 703	684 386	620 958
29.1	- Vervaardiging van machines voor de productie en toepassing van mechanische energie, exclusief motoren voor	1 627 000	132 247	169 951	152 651
29.2	- Vervaardiging van overige machines voor algemeen gebruik	2 197 294	179 043	201 262	192 731
29.3	- Vervaardiging van machines voor de landbouw en de bosbouw	586 251	43 710	60 613	52 933
29.4	- Vervaardiging van gereedschapswerktuigen	271 272	16 621	19 275	19 835
29.5	- Vervaardiging van overige machines voor specifieke doeleinden	2 069 743	176 177	187 012	168 123
29.6	- Vervaardiging van wapens en munitie	274 462	12 502	22 478	14 206
29.7	- Vervaardiging van huishoudapparaten	244 300	21 403	23 796	20 479
30	Vervaardiging van kantoormachines en computers	322 411	19 512	25 047	23 619
31	Vervaardiging van elektrische machines en apparaten	3 843 685	308 105	396 176	347 229
31.1	- Vervaardiging van elektromotoren en van elektrische generatoren en transformatoren	558 294	34 957	76 454	48 355
31.2	- Vervaardiging van schakel- en verdeelinrichtingen	819 829	68 499	77 773	75 939
31.3	- Vervaardiging van geïsoleerde kabels en draad	428 943	34 818	42 178	45 267
31.4	- Vervaardiging van accumulatoren en elektrische batterijen	245 887	19 186	18 831	18 449
31.5	- Vervaardiging van elektrische lampen en verlichtingsapparaten	586 538	48 259	54 366	56 067

PRODCOM - Leveringen per activiteit

Waarde van de industriële productie (1) volgens de hoofdactiviteit van de vestiging (voorlopige cijfers in 1 000 €) - vervolg

NACE Code	Activiteit	2003	2004		
			Februari	Maart	April
31.6	- Vervaardiging van overige elektrische benodigdheden	1 204 194	102 387	126 574	103 152
32	Vervaardiging van audio-, video- en telecommunicatieapparatuur	2 532 619	194 587	215 766	215 868
32.1	- Vervaardiging van elektronische onderdelen	488 320	42 052	47 951	45 374
32.2	- Vervaardiging van zendapparatuur voor televisie en radio en van apparatuur voor lijntelefonie en lijntelegrafie		71 401	89 924	77 017
32.3	- Vervaardiging van audio- en videoapparatuur		81 133	77 892	93 477
32.A	- Vervaardiging van audio-, video- en telecommunicatieapparatuur (32.A = 32.2 + 32.3)	2 044 299			
33	Vervaardiging van medische apparatuur en instrumenten, van precisie- en optische instrumenten en van uurwerken	884 017	77 125	99 774	84 305
33.1	- Vervaardiging van medische apparatuur en instrumenten en van orthopedische artikelen	214 502	18 340	21 598	19 083
33.2	- Vervaardiging van meet-, regel-, navigatie- en controleapparatuur	521 209	41 791	57 254	46 403
33.3	- Vervaardiging van apparaten voor de bewaking van industriële processen	86 987	11 175	15 080	14 752
33.4	- Vervaardiging van optische instrumenten en van foto- en filmapparatuur	55 707	5 348	5 186	3 605
33.5	- Vervaardiging van uurwerken	5 612	470	656	461
34	Vervaardiging en assemblage van auto's, aanhangwagens en opleggers	14 933 595	1 252 698	1 644 764	1 438 929
34.1	- Vervaardiging en assemblage van auto's	11 142 624	909 958	1 204 963	1 032 820
34.2	- Vervaardiging van carrosserieën; vervaardiging van aanhangwagens, caravans en opleggers	1 205 296	106 172	128 951	116 719
34.3	- Vervaardiging van onderdelen en accessoires voor motorvoertuigen en motoren daarvan	2 585 675	236 568	310 851	289 389
35	Vervaardiging van overige transportmiddelen	1 241 878	97 691	121 492	141 813
35.1	- Scheepsbouw en -reparatie	133 521	10 110	8 639	15 143
35.4	- Vervaardiging van motorrijwielen en rijwielen	64 576	5 410	7 782	7 099
35.I	- Vervaardiging van lucht- en ruimtevaartuigen en rollend materieel (35.F = 35.2 + 35.3)	1 043 780	82 171	105 071	119 571
36	Vervaardiging van meubelen; overige industrie	2 660 441	208 916	269 869	213 915
36.1	- Vervaardiging van meubelen	2 065 400	172 341	206 998	176 270

(1) Leveringen m.i.v. de industriële behandelingen en diensten en aan het buitenland geleverd maakloonwerk.

PRODCOM - Leveringen per activiteit

Waarde van de industriële productie (1) volgens de hoofdactiviteit van de vestiging (voorlopige cijfers in 1 000 €) - vervolg en einde

NACE Code	Activiteit	2003	2004		
			Februari	Maart	April
36.2	- Bewerking van edelstenen en vervaardiging van juwelen en dergelijke artikelen	368 027	20 635	43 061	20 230
36.3	- Vervaardiging van muziekinstrumenten	1 742			
36.4	- Vervaardiging van sportartikelen	10 304	708	1 119	1 287
36.5	- Vervaardiging van spellen en speelgoed	96 271	5 971	7 893	7 333
36.6	- Diverse industrie, n.e.g.	118 697			
36.A	- Overige industrie, m.i.v. de vervaardiging van muziekinstrumenten (36.A = 36.3 + 36.6)	120 439	9 261	10 798	8 795
	Totaal	118 095 757	9 590 814	11 470 671	10 487 559

PRODCOM - Tewerkstelling, uren en lonen

Tewerkstelling, uren en lonen volgens de hoofdactiviteit van de vestiging (voorlopige cijfers)

NACE Code	Activiteit		2003	2004		
				Februari	Maart	April
14	Overige winning van delfstoffen	Aantal arbeiders	2 380	2 335	2 342	2 323
		Aantal bedienden	784	773	776	772
		Totaal	3 164	3 108	3 118	3 095
		Aantal uren (1)	402 678	409 444	462 959	439 728
		Trimestriële lonen (2)	92 410		22 100	
14.1	- Winning van steen	Aantal arbeiders	1 160	1 158	1 164	1 145
		Aantal bedienden	305	308	307	307
		Totaal	1 465	1 466	1 471	1 452
		Aantal uren (1)	185 957	195 635	213 048	210 498
		Trimestriële lonen (2)	45 102		10 862	
14.2	- Winning van zand en klei	Aantal arbeiders	1 104	1 069	1 076	1 077
		Aantal bedienden	362	348	352	349
		Totaal	1 467	1 417	1 428	1 426
		Aantal uren (1)	188 275	184 993	215 854	199 730
		Trimestriële lonen (2)	41 190		9 795	
14.B	- Overige winning van delfstoffen n.e.g. (14.B = 14.3 + 14.4 + 14.5)	Aantal arbeiders	114	108	102	101
		Aantal bedienden	116	117	117	116
		Totaal	231	225	219	217
		Aantal uren (1)	28 445	28 816	34 057	29 500
		Trimestriële lonen (2)	6 117		1 443	
1C	Vervaardiging van voedingsmiddelen en dranken (1C=15 m.u.v. slachterijen en melkerijen)	Aantal arbeiders	46 780	45 887	45 879	45 634
		Aantal bedienden	18 667	18 654	18 665	18 653
		Totaal	65 447	64 541	64 544	64 287
		Aantal uren (1)	8 008 558	7 857 164	8 964 608	8 066 344
		Trimestriële lonen (2)	1 676 165		401 818	
15.B	- Productie en verwerking van vlees en vleesproducten (15B= 15.1 m.u.v. slachterijen)	Aantal arbeiders	10 298	10 064	10 068	10 007
		Aantal bedienden	1 859	1 846	1 855	1 838
		Totaal	12 158	11 910	11 923	11 845
		Aantal uren (1)	1 473 350	1 438 885	1 666 614	1 505 975
		Trimestriële lonen (2)	260 229		64 204	
15.2	- Verwerking en conservering van vis en vervaardiging van visproducten	Aantal arbeiders	1 067	1 069	1 077	1 079
		Aantal bedienden	442	437	434	430
		Totaal	1 509	1 506	1 511	1 509
		Aantal uren (1)	189 188	187 914	211 120	195 715
		Trimestriële lonen (2)	34 453		8 002	
15.3	- Verwerking en conservering van groenten en fruit	Aantal arbeiders	5 313	5 308	5 261	5 271
		Aantal bedienden	1 335	1 384	1 393	1 404
		Totaal	6 648	6 692	6 654	6 675
		Aantal uren (1)	816 873	801 824	927 485	821 031
		Trimestriële lonen (2)	152 826		38 658	
15.4	- Vervaardiging van plantaardige en dierlijke oliën en vetten	Aantal arbeiders	703	700	705	710
		Aantal bedienden	584	594	595	599
		Totaal	1 288	1 294	1 300	1 309
		Aantal uren (1)	159 030	170 091	187 613	170 034
		Trimestriële lonen (2)	45 735		10 942	
15.C	- Consumptie-ijs (15.C = 15.52)	Aantal arbeiders	1 210	1 206	1 244	1 256
		Aantal bedienden	252	217	216	217
		Totaal	1 462	1 423	1 460	1 473
		Aantal uren (1)	168 910	151 932	202 276	197 369
		Trimestriële lonen (2)	32 224		7 930	
15.6	- Vervaardiging van maalderijproducten, zetmeel en zetmeelproducten	Aantal arbeiders	1 963	1 920	1 909	1 914
		Aantal bedienden	1 554	1 527	1 526	1 520
		Totaal	3 518	3 447	3 435	3 434
		Aantal uren (1)	461 763	451 066	521 167	460 587
		Trimestriële lonen (2)	121 682		28 087	
15.7	- Vervaardiging van diervoeders	Aantal arbeiders	1 527	1 491	1 498	1 490
		Aantal bedienden	1 397	1 383	1 370	1 363
		Totaal	2 925	2 874	2 868	2 853
		Aantal uren (1)	389 656	383 071	435 690	394 159
		Trimestriële lonen (2)	85 136		19 784	

(1) Tot december 1998 uren-arbeiders, vanaf januari 1999 uren gepresteerd door de werknemers (bedienden en arbeiders).

(2) Brutolonen en -weden van de werknemers tewerkgesteld in de industriële afdelingen (in 1 000 €).

PRODCOM - Tewerkstelling, uren en lonen

Tewerkstelling, uren en lonen volgens de hoofdactiviteit van de vestiging (voorlopige cijfers) - vervolg

NACE Code	Activiteit		2003	2004		
				Februari	Maart	April
15.8	- Vervaardiging van overige voedingsmiddelen	Aantal arbeiders	19 694	19 154	19 105	18 873
		Aantal bedienden	7 864	7 929	7 928	7 935
		Totaal	27 558	27 083	27 033	26 808
		Aantal uren (1)	3 274 491	3 195 302	3 574 581	3 214 725
		Trimestriële lonen (2)	663 143		156 012	
15.9	- Vervaardiging van dranken	Aantal arbeiders	5 001	4 975	5 012	5 034
		Aantal bedienden	3 376	3 337	3 348	3 347
		Totaal	8 378	8 312	8 360	8 381
		Aantal uren (1)	1 075 292	1 077 079	1 238 062	1 106 749
		Trimestriële lonen (2)	280 738		68 200	
16	Vervaardiging van tabaksproducten	Aantal arbeiders	1 411	1 388	1 386	1 383
		Aantal bedienden	446	437	441	443
		Totaal	1 858	1 825	1 827	1 826
		Aantal uren (1)	212 477	216 974	252 331	222 555
		Trimestriële lonen (2)	44 935		10 803	
17	Vervaardiging van textiel	Aantal arbeiders	27 459	26 376	26 393	26 394
		Aantal bedienden	5 536	5 378	5 383	5 369
		Totaal	32 996	31 754	31 776	31 763
		Aantal uren (1)	3 799 426	3 838 791	4 392 469	3 806 157
		Trimestriële lonen (2)	644 527		165 228	
17.1	- Bewerken en spinnen van textielvezels	Aantal arbeiders	2 822	2 702	2 698	2 682
		Aantal bedienden	276	271	272	270
		Totaal	3 098	2 973	2 970	2 952
		Aantal uren (1)	312 072	328 943	372 925	333 679
		Trimestriële lonen (2)	51 157		13 474	
17.2	- Weven van textiel	Aantal arbeiders	6 693	6 454	6 436	6 452
		Aantal bedienden	1 452	1 418	1 418	1 415
		Totaal	8 146	7 872	7 854	7 867
		Aantal uren (1)	937 015	901 238	1 039 201	920 579
		Trimestriële lonen (2)	167 068		41 820	
17.3	- Textielveredeling	Aantal arbeiders	1 983	1 852	1 848	1 833
		Aantal bedienden	429	401	398	401
		Totaal	2 412	2 253	2 246	2 234
		Aantal uren (1)	277 647	278 671	321 621	272 065
		Trimestriële lonen (2)	46 730		11 468	
17.4	- Vervaardiging van geconfectioneerde artikelen van textiel, exclusief kleding	Aantal arbeiders	3 238	3 122	3 139	3 148
		Aantal bedienden	735	659	670	667
		Totaal	3 973	3 781	3 809	3 815
		Aantal uren (1)	456 804	455 248	519 987	470 478
		Trimestriële lonen (2)	68 252		17 341	
17.5	- Vervaardiging van overige textielproducten	Aantal arbeiders	11 047	10 788	10 813	10 826
		Aantal bedienden	2 391	2 374	2 369	2 362
		Totaal	13 439	13 162	13 182	13 188
		Aantal uren (1)	1 612 687	1 693 653	1 940 839	1 643 111
		Trimestriële lonen (2)	282 743		74 624	
17.6	- Vervaardiging van gebreide en gehaakte stoffen	Aantal arbeiders	529	470	463	466
		Aantal bedienden	104	103	103	100
		Totaal	633	573	566	566
		Aantal uren (1)	74 637	68 688	80 298	66 049
		Trimestriële lonen (2)	12 072		2 697	
17.7	- Vervaardiging van gebreide en gehaakte artikelen	Aantal arbeiders	1 145	988	996	987
		Aantal bedienden	145	152	153	154
		Totaal	1 291	1 140	1 149	1 141
		Aantal uren (1)	128 560	112 350	117 598	100 196
		Trimestriële lonen (2)	16 503		3 804	
18	Vervaardiging van kleding en bontnijverheid	Aantal arbeiders	4 886	4 514	4 479	4 416
		Aantal bedienden	1 708	1 637	1 626	1 617
		Totaal	6 595	6 151	6 105	6 033
		Aantal uren (1)	696 660	687 090	735 524	620 768
		Trimestriële lonen (2)	115 326		27 418	

(2) Brutolonen en -weden van de werknemers tewerkgesteld in de industriële afdelingen (in 1 000 €).

PRODCOM - Tewerkstelling, uren en lonen

Tewerkstelling, uren en lonen volgens de hoofdactiviteit van de vestiging (voorlopige cijfers) - vervolg

NACE Code	Activiteit		2003	2004		
				Februari	Maart	April
18.2	- Vervaardiging van overige kleding en toebehoren	Aantal arbeiders	4 620	4 254	4 223	4 160
		Aantal bedienden	1 635	1 567	1 556	1 547
		Totaal	6 255	5 821	5 779	5 707
		Aantal uren (1)	660 524	659 387	698 248	582 678
		Trimestriële lonen (2)	109 651		26 274	
19	Leernijverheid en vervaardiging van schoeisel	Aantal arbeiders	1 178	1 121	1 121	1 100
		Aantal bedienden	368	363	362	359
		Totaal	1 546	1 484	1 483	1 459
		Aantal uren (1)	172 807	163 905	196 788	174 048
		Trimestriële lonen (2)	33 601		7 694	
19.A	- Looien, bereiden en vervaardiging van lederen artikelen, behalve schoeisel (19.A = 19.1 + 19.2)	Aantal arbeiders	##	##	##	##
		Aantal bedienden	##	##	##	##
		Totaal	1 295	1 249	1 249	1 232
		Aantal uren (1)	147 505	137 646	167 942	153 161
		Trimestriële lonen (2)	29 583		6 753	
19.3	- Vervaardiging van schoeisel	Aantal arbeiders	##	##	##	##
		Aantal bedienden	##	##	##	##
		Totaal	250	235	234	227
		Aantal uren (1)	25 302	26 259	28 846	20 887
		Trimestriële lonen (2)	4 018		941	
20	Houtindustrie en vervaardiging van artikelen van hout en van kurk, exclusief meubelen; vervaardiging van	Aantal arbeiders	8 315	8 134	8 101	8 088
		Aantal bedienden	2 044	1 990	1 989	1 988
		Totaal	10 359	10 124	10 090	10 076
		Aantal uren (1)	1 339 816	1 354 299	1 540 745	1 399 283
		Trimestriële lonen (2)	224 917		54 973	
20.1	- Zagen en schaven van hout, impregneren van hout	Aantal arbeiders	1 388	1 332	1 319	1 325
		Aantal bedienden	315	297	298	299
		Totaal	1 703	1 629	1 617	1 624
		Aantal uren (1)	215 820	207 342	240 506	226 030
		Trimestriële lonen (2)	32 526		7 508	
20.2	- Vervaardiging van panelen en platen van hout	Aantal arbeiders	2 890	2 840	2 864	2 869
		Aantal bedienden	693	695	694	690
		Totaal	3 584	3 535	3 558	3 559
		Aantal uren (1)	492 412	502 428	567 783	518 961
		Trimestriële lonen (2)	90 619		22 125	
20.3	- Vervaardiging van schrijn- en timmerwerk	Aantal arbeiders	2 782	2 744	2 698	2 683
		Aantal bedienden	664	642	648	647
		Totaal	3 446	3 386	3 346	3 330
		Aantal uren (1)	428 092	441 086	494 734	442 143
		Trimestriële lonen (2)	69 271		17 276	
20.4	- Vervaardiging van houten emballage	Aantal arbeiders	786	775	777	771
		Aantal bedienden	137	130	124	126
		Totaal	923	905	901	897
		Aantal uren (1)	116 877	117 370	136 881	124 363
		Trimestriële lonen (2)	18 766		4 767	
20.5	- Vervaardiging van overige artikelen van hout, van kurk en riet en van vlechtwerk	Aantal arbeiders	468	443	443	440
		Aantal bedienden	232	226	225	226
		Totaal	701	669	668	666
		Aantal uren (1)	86 612	86 073	100 841	87 786
		Trimestriële lonen (2)	13 734		3 296	
21	Vervaardiging van pulp, papier en papierwaren	Aantal arbeiders	11 472	11 248	11 140	11 110
		Aantal bedienden	3 825	3 726	3 727	3 703
		Totaal	15 298	14 974	14 867	14 813
		Aantal uren (1)	1 920 461	1 916 185	2 178 206	1 953 567
		Trimestriële lonen (2)	450 462		105 012	
21.1	- Vervaardiging van papierpulp, papier en karton	Aantal arbeiders	3 414	3 268	3 171	3 178
		Aantal bedienden	1 406	1 357	1 333	1 320
		Totaal	4 821	4 625	4 504	4 498
		Aantal uren (1)	600 622	589 209	646 176	585 729
		Trimestriële lonen (2)	170 361		38 630	

(1) Tot december 1998 uren-arbeiders, vanaf januari 1999 uren gepresteerd door de werknemers (bedienden en arbeiders).

(2) Brutolonen en -weden van de werknemers tewerkgesteld in de industriële afdelingen (in 1 000 €).

PRODCOM - Tewerkstelling, uren en lonen

Tewerkstelling, uren en lonen volgens de hoofdactiviteit van de vestiging (voorlopige cijfers) - vervolg

NACE Code	Activiteit		2003	2004		
				Februari	Maart	April
21.2	- Vervaardiging van artikelen van papier en karton	Aantal arbeiders	8 058	7 980	7 969	7 932
		Aantal bedienden	2 418	2 369	2 394	2 383
		Totaal	10 476	10 349	10 363	10 315
		Aantal uren (1)	1 319 839	1 326 976	1 532 030	1 367 838
		Trimestriële lonen (2)	280 102		66 381	
22	Uitgeverijen, drukkerijen en reproductie van opgenomen media	Aantal arbeiders	11 452	11 187	11 160	11 147
		Aantal bedienden	14 365	14 186	14 149	14 187
		Totaal	25 818	25 373	25 309	25 334
		Aantal uren (1)	3 296 277	3 288 244	3 732 889	3 352 902
		Trimestriële lonen (2)	818 298		189 781	
22.A	- Uitgeverijen en reproductie van opgenomen media (22.A = 22.1 + 22.3)	Aantal arbeiders	1 551	1 480	1 493	1 483
		Aantal bedienden	9 207	9 047	9 050	9 084
		Totaal	10 759	10 527	10 543	10 567
		Aantal uren (1)	1 407 686	1 386 342	1 563 673	1 403 323
		Trimestriële lonen (2)	391 709		87 467	
22.2	- Drukkerijen en diensten in verband met drukkerijen	Aantal arbeiders	9 901	9 707	9 667	9 664
		Aantal bedienden	5 158	5 139	5 099	5 103
		Totaal	15 059	14 846	14 766	14 767
		Aantal uren (1)	1 888 591	1 901 902	2 169 216	1 949 579
		Trimestriële lonen (2)	426 589		102 314	
24	Vervaardiging van chemische producten	Aantal arbeiders	29 530	28 858	28 715	28 737
		Aantal bedienden	36 019	35 803	35 757	35 761
		Totaal	65 549	64 661	64 472	64 498
		Aantal uren (1)	8 423 587	8 433 785	9 613 770	8 495 464
		Trimestriële lonen (2)	2 720 668		639 389	
24.1	- Vervaardiging van chemische basisproducten	Aantal arbeiders	13 300	12 922	12 878	12 889
		Aantal bedienden	14 315	14 482	14 479	14 480
		Totaal	27 616	27 404	27 357	27 369
		Aantal uren (1)	3 523 337	3 535 263	4 031 431	3 537 376
		Trimestriële lonen (2)	1 213 819		281 618	
24.2	- Vervaardiging van verdelgingsmiddelen en van andere chemische producten voor de landbouw	Aantal arbeiders	570	573	573	536
		Aantal bedienden	720	718	720	728
		Totaal	1 291	1 291	1 293	1 264
		Aantal uren (1)	169 023	169 408	177 142	173 001
		Trimestriële lonen (2)	53 982		13 684	
24.3	- Vervaardiging van verf, vernis e.d., drukinkt en mastiek	Aantal arbeiders	1 402	1 333	1 310	1 315
		Aantal bedienden	2 024	2 011	1 973	1 977
		Totaal	3 426	3 344	3 283	3 292
		Aantal uren (1)	490 870	473 571	536 838	491 412
		Trimestriële lonen (2)	128 370		32 519	
24.4	- Vervaardiging van farmaceutische en van chemische en botanische producten voor medicinaal gebruik	Aantal arbeiders	5 525	5 395	5 359	5 399
		Aantal bedienden	11 433	11 211	11 214	11 213
		Totaal	16 959	16 606	16 573	16 612
		Aantal uren (1)	2 221 125	2 208 397	2 545 764	2 224 966
		Trimestriële lonen (2)	724 692		175 900	
24.5	- Vervaardiging van zeep, wasmiddelen, poets- en reinigingsmiddelen, parfums en cosmetische artikelen	Aantal arbeiders	2 845	2 873	2 870	2 871
		Aantal bedienden	1 562	1 569	1 572	1 578
		Totaal	4 408	4 442	4 442	4 449
		Aantal uren (1)	555 071	569 665	646 135	575 906
		Trimestriële lonen (2)	125 945		29 456	
24.6	- Vervaardiging van overige chemische producten	Aantal arbeiders	3 997	3 932	3 930	3 940
		Aantal bedienden	5 467	5 331	5 320	5 308
		Totaal	9 465	9 263	9 250	9 248
		Aantal uren (1)	1 186 228	1 191 922	1 372 924	1 209 740
		Trimestriële lonen (2)	413 509		90 734	
24.7	- Vervaardiging van synthetische en kunstmatige vezels	Aantal arbeiders	1 888	1 830	1 795	1 787
		Aantal bedienden	494	481	479	477
		Totaal	2 382	2 311	2 274	2 264
		Aantal uren (1)	277 930	285 559	303 536	283 063
		Trimestriële lonen (2)	60 352		15 477	

(2) Brutolonen en -weden van de werknemers tewerkgesteld in de industriële afdelingen (in 1 000 €).

PRODCOM - Tewerkstelling, uren en lonen

Tewerkstelling, uren en lonen volgens de hoofdactiviteit van de vestiging (voorlopige cijfers) - vervolg

NACE Code	Activiteit		2003	2004		
				Februari	Maart	April
25	Vervaardiging van producten van rubber en kunststof	Aantal arbeiders	18 077	17 613	17 602	17 561
		Aantal bedienden	7 550	7 588	7 606	7 615
		Totaal	25 627	25 201	25 208	25 176
		Aantal uren (1)	3 252 244	3 295 679	3 747 210	3 392 373
		Trimestriële lonen (2)	719 310		172 021	
25.1	- Vervaardiging van producten van rubber	Aantal arbeiders	2 021	1 940	1 947	1 938
		Aantal bedienden	856	839	832	847
		Totaal	2 877	2 779	2 779	2 785
		Aantal uren (1)	359 641	362 430	414 891	354 822
		Trimestriële lonen (2)	84 650		19 748	
25.2	- Vervaardiging van producten van kunststof	Aantal arbeiders	16 056	15 673	15 655	15 623
		Aantal bedienden	6 693	6 749	6 774	6 768
		Totaal	22 750	22 422	22 429	22 391
		Aantal uren (1)	2 892 603	2 933 249	3 332 319	3 037 551
		Trimestriële lonen (2)	634 660		152 273	
26	Vervaardiging van overige niet-metaalhoudende minerale producten	Aantal arbeiders	21 683	20 973	21 075	21 047
		Aantal bedienden	6 891	6 821	6 838	6 844
		Totaal	28 575	27 794	27 913	27 891
		Aantal uren (1)	3 621 028	3 622 061	4 181 910	3 765 241
		Trimestriële lonen (2)	798 146		197 382	
26.1	- Vervaardiging van glas en glaswerk	Aantal arbeiders	7 793	7 535	7 562	7 541
		Aantal bedienden	2 465	2 440	2 436	2 431
		Totaal	10 258	9 975	9 998	9 972
		Aantal uren (1)	1 283 641	1 284 172	1 454 080	1 305 254
		Trimestriële lonen (2)	297 908		73 335	
26.A	- Vervaardiging van keramische tegels, plavuizen, behalve dakpannen en bakstenen (26.A = 26.2 + 26.3)	Aantal arbeiders	970	842	859	859
		Aantal bedienden	267	238	236	236
		Totaal	1 237	1 080	1 095	1 095
		Aantal uren (1)	154 552	140 761	162 779	146 412
		Trimestriële lonen (2)	32 959		7 249	
26.4	- Vervaardiging van dakpannen, bakstenen, tegels en overige producten voor de bouw van gebakken klei	Aantal arbeiders	1 638	1 636	1 639	1 632
		Aantal bedienden	306	311	311	314
		Totaal	1 944	1 947	1 950	1 946
		Aantal uren (1)	254 520	262 939	298 187	270 297
		Trimestriële lonen (2)	49 099		12 041	
26.5	- Vervaardiging van cement, kalk en gips	Aantal arbeiders	1 259	1 217	1 210	1 221
		Aantal bedienden	774	773	766	782
		Totaal	2 034	1 990	1 976	2 003
		Aantal uren (1)	266 867	259 800	293 248	262 347
		Trimestriële lonen (2)	83 293		22 977	
26.6	- Vervaardiging van artikelen van beton, gips en cement	Aantal arbeiders	8 040	7 835	7 843	7 836
		Aantal bedienden	2 350	2 326	2 351	2 345
		Totaal	10 391	10 161	10 194	10 181
		Aantal uren (1)	1 315 136	1 326 030	1 558 160	1 418 385
		Trimestriële lonen (2)	268 205		65 546	
26.7	- Houwen, bewerken en afwerken van bouw- en siersteen	Aantal arbeiders	1 136	1 097	1 153	1 150
		Aantal bedienden	353	358	364	361
		Totaal	1 490	1 455	1 517	1 511
		Aantal uren (1)	195 887	195 100	233 718	207 307
		Trimestriële lonen (2)	32 486		8 099	
26.8	- Vervaardiging van overige niet-metaalhoudende minerale producten	Aantal arbeiders	844	811	809	808
		Aantal bedienden	373	375	374	375
		Totaal	1 218	1 186	1 183	1 183
		Aantal uren (1)	150 424	153 259	181 738	155 239
		Trimestriële lonen (2)	34 196		8 136	
2E	Metallurgie (2E = 27 behalve Staalindustrie Verbond)	Aantal arbeiders	11 168			
		Aantal bedienden	4 467			
		Totaal	15 635			
		Aantal uren (1)	1 935 598			
		Trimestriële lonen (2)	486 142			

(1) Tot december 1998 uren-arbeiders, vanaf januari 1999 uren gepresteerd door de werknemers (bedienden en arbeiders).

(2) Brutolonen en -weden van de werknemers tewerkgesteld in de industriële afdelingen (in 1 000 €).

PRODCOM - Tewerkstelling, uren en lonen

Tewerkstelling, uren en lonen volgens de hoofdactiviteit van de vestiging (voorlopige cijfers) - vervolg

NACE Code	Activiteit		2003	2004		
				Februari	Maart	April
2F	Metallurgie (2F = 27 behalve vervaardiging van ijzer en staal en van ferrolegeringen)	Aantal arbeiders		10 766	10 777	10 769
		Aantal bedienden		4 249	4 259	4 248
		Totaal		15 015	15 036	15 017
		Aantal uren (1)		1 931 822	2 179 200	1 991 350
		Trimestriële lonen (2)			116 974	
27.1	- Vervaardiging van ijzer en staal en van ferrolegeringen (behalve Staalindustrie Verbond)	Aantal arbeiders	258			
		Aantal bedienden	110			
		Totaal	369			
		Aantal uren (1)	46 164			
		Trimestriële lonen (2)	11 926			
27.A	- Vervaardiging van ijzer, staal en ferrolegeringen (behalve Staalindus. Verbond) buizen inbegrepen (27.A = 27.1 + 27.2)	Aantal arbeiders	970			
		Aantal bedienden	284			
		Totaal	1 254			
		Aantal uren (1)	150 260			
		Trimestriële lonen (2)	34 034			
27.2	- Vervaardiging van buizen	Aantal arbeiders	711	728	719	723
		Aantal bedienden	173	167	166	163
		Totaal	885	895	885	886
		Aantal uren (1)	104 095	111 720	126 046	115 901
		Trimestriële lonen (2)	22 108		5 431	
27.3	- Overige eerste verwerking van ijzer en staal	Aantal arbeiders	2 809	2 742	2 743	2 730
		Aantal bedienden	1 160	1 109	1 107	1 103
		Totaal	3 969	3 851	3 850	3 833
		Aantal uren (1)	492 146	500 511	576 800	520 384
		Trimestriële lonen (2)	128 644		32 582	
27.4	- Productie van non-ferrometalen	Aantal arbeiders	5 798	5 775	5 795	5 793
		Aantal bedienden	2 645	2 611	2 618	2 616
		Totaal	8 444	8 386	8 413	8 409
		Aantal uren (1)	1 046 719	1 075 975	1 191 404	1 099 530
		Trimestriële lonen (2)	270 437		66 270	
27.5	- Gieten van metalen	Aantal arbeiders	1 589	1 521	1 520	1 523
		Aantal bedienden	377	362	368	366
		Totaal	1 967	1 883	1 888	1 889
		Aantal uren (1)	246 472	243 616	284 950	255 535
		Trimestriële lonen (2)	53 027		12 691	
28	Vervaardiging van producten van metaal	Aantal arbeiders	38 760	37 738	38 226	38 118
		Aantal bedienden	11 678	11 412	11 438	11 446
		Totaal	50 439	49 150	49 664	49 564
		Aantal uren (1)	6 308 018	6 325 997	7 307 420	6 628 465
		Trimestriële lonen (2)	1 260 240		300 381	
28.1	- Vervaardiging van metalen constructiewerken voor de bouw	Aantal arbeiders	13 698	13 235	13 265	13 257
		Aantal bedienden	3 889	3 803	3 805	3 797
		Totaal	17 587	17 038	17 070	17 054
		Aantal uren (1)	2 216 109	2 196 800	2 560 335	2 297 725
		Trimestriële lonen (2)	410 451		96 569	
28.2	- Vervaardiging van tanks, reservoirs en bergingsmiddelen, van metaal; vervaardiging van radiatoren en ketels	Aantal arbeiders	4 747	4 679	4 693	4 683
		Aantal bedienden	1 788	1 803	1 816	1 828
		Totaal	6 536	6 482	6 509	6 511
		Aantal uren (1)	826 324	827 508	961 144	856 841
		Trimestriële lonen (2)	179 544		42 227	
28.3	- Vervaardiging van stoomketels	Aantal arbeiders	3 222	3 043	3 082	3 031
		Aantal bedienden	842	798	796	793
		Totaal	4 064	3 841	3 878	3 824
		Aantal uren (1)	478 768	450 719	536 820	507 118
		Trimestriële lonen (2)	100 594		21 978	
28.4	- Smeden, persen, stampen en profielwalsen van metaal; poedermetallurgie	Aantal arbeiders	935	971	972	970
		Aantal bedienden	269	259	253	253
		Totaal	1 204	1 230	1 225	1 223
		Aantal uren (1)	155 614	166 216	188 873	169 910
		Trimestriële lonen (2)	29 430		7 812	

(2) Brutolonen en -weden van de werknemers tewerkgesteld in de industriële afdelingen (in 1 000 €).

PRODCOM - Tewerkstelling, uren en lonen

Tewerkstelling, uren en lonen volgens de hoofdactiviteit van de vestiging (voorlopige cijfers) - vervolg

NACE Code	Activiteit		2003	2004		
				Februari	Maart	April
28.5	- Oppervlaktebehandeling en bekleding van metaal; algemene metaalbewerking	Aantal arbeiders	7 641	7 588	7 993	7 967
		Aantal bedienden	1 950	1 924	1 944	1 954
		Totaal	9 592	9 512	9 937	9 921
		Aantal uren (1)	1 190 121	1 234 793	1 412 263	1 324 530
		Trimestriële lonen (2)	234 662		58 297	
28.6	- Vervaardiging van scharen, messen, bestekken, gereedschap en ijzerwaren	Aantal arbeiders	1 987	1 906	1 900	1 893
		Aantal bedienden	854	809	810	810
		Totaal	2 842	2 715	2 710	2 703
		Aantal uren (1)	367 650	367 534	418 516	367 658
		Trimestriële lonen (2)	80 775		18 125	
28.7	- Vervaardiging van overige producten van metaal	Aantal arbeiders	6 528	6 316	6 321	6 317
		Aantal bedienden	2 083	2 016	2 014	2 011
		Totaal	8 612	8 332	8 335	8 328
		Aantal uren (1)	1 073 429	1 082 427	1 229 469	1 104 683
		Trimestriële lonen (2)	224 784		55 374	
29	Vervaardiging van machines, apparaten en werktuigen, n.e.g.	Aantal arbeiders	29 996	29 105	29 242	29 302
		Aantal bedienden	14 895	14 669	14 727	14 748
		Totaal	44 891	43 774	43 969	44 050
		Aantal uren (1)	5 695 735	5 825 651	6 668 809	5 973 670
		Trimestriële lonen (2)	1 268 746		306 358	
29.1	- Vervaardiging van machines voor de productie en toepassing van mechanische energie, exclusief motoren voor	Aantal arbeiders	4 590	4 568	4 584	4 601
		Aantal bedienden	3 148	3 124	3 142	3 146
		Totaal	7 738	7 692	7 726	7 747
		Aantal uren (1)	975 846	992 968	1 125 567	1 037 059
		Trimestriële lonen (2)	245 333		58 441	
29.2	- Vervaardiging van overige machines voor algemeen gebruik	Aantal arbeiders	8 714	8 480	8 536	8 556
		Aantal bedienden	4 568	4 487	4 525	4 537
		Totaal	13 282	12 967	13 061	13 093
		Aantal uren (1)	1 743 442	1 744 310	2 031 185	1 813 182
		Trimestriële lonen (2)	368 598		88 335	
29.3	- Vervaardiging van machines voor de landbouw en de bosbouw	Aantal arbeiders	2 660	2 393	2 388	2 367
		Aantal bedienden	795	755	754	758
		Totaal	3 455	3 148	3 142	3 125
		Aantal uren (1)	448 698	451 722	488 529	441 624
		Trimestriële lonen (2)	83 926		20 268	
29.4	- Vervaardiging van gereedschapswerktuigen	Aantal arbeiders	1 318	1 276	1 282	1 276
		Aantal bedienden	627	598	602	604
		Totaal	1 945	1 874	1 884	1 880
		Aantal uren (1)	244 713	252 178	281 336	255 807
		Trimestriële lonen (2)	51 950		13 128	
29.5	- Vervaardiging van overige machines voor specifieke doeleinden	Aantal arbeiders	10 081	9 740	9 776	9 835
		Aantal bedienden	4 559	4 497	4 491	4 489
		Totaal	14 640	14 237	14 267	14 324
		Aantal uren (1)	1 815 854	1 885 904	2 172 129	1 917 578
		Trimestriële lonen (2)	411 473		99 633	
29.6	- Vervaardiging van wapens en munitie	Aantal arbeiders	1 098	1 087	1 108	1 097
		Aantal bedienden	683	696	696	698
		Totaal	1 781	1 783	1 804	1 795
		Aantal uren (1)	214 633	227 220	259 317	231 284
		Trimestriële lonen (2)	57 235		14 258	
29.7	- Vervaardiging van huishoudapparaten	Aantal arbeiders	1 533	1 561	1 568	1 570
		Aantal bedienden	513	512	517	516
		Totaal	2 046	2 073	2 085	2 086
		Aantal uren (1)	252 546	271 349	310 746	277 136
		Trimestriële lonen (2)	50 231		12 296	
30	Vervaardiging van kantoorapparaten en computers	Aantal arbeiders	434	401	400	399
		Aantal bedienden	1 336	1 280	1 270	1 270
		Totaal	1 770	1 681	1 670	1 669
		Aantal uren (1)	234 619	226 393	265 684	234 265
		Trimestriële lonen (2)	64 329		14 287	

(1) Tot december 1998 uren-arbeiders, vanaf januari 1999 uren gepresteerd door de werknemers (bedienden en arbeiders).

(2) Brutolonen en -weden van de werknemers tewerkgesteld in de industriële afdelingen (in 1 000 €).

PRODCOM - Tewerkstelling, uren en lonen

Tewerkstelling, uren en lonen volgens de hoofdactiviteit van de vestiging (voorlopige cijfers) - vervolg

NACE Code	Activiteit		2003	2004		
				Februari	Maart	April
31	Vervaardiging van elektrische machines en apparaten	Aantal arbeiders	16 592	16 015	15 946	15 884
		Aantal bedienden	9 205	8 970	9 003	8 974
		Totaal	25 798	24 985	24 949	24 858
		Aantal uren (1)	3 228 879	3 206 453	3 710 354	3 336 270
		Trimestriële lonen (2)	746 982		175 128	
31.1	- Vervaardiging van elektromotoren en van elektrische generatoren en transformatoren	Aantal arbeiders	1 842	1 685	1 671	1 646
		Aantal bedienden	1 718	1 596	1 586	1 549
		Totaal	3 561	3 281	3 257	3 195
		Aantal uren (1)	433 402	406 387	489 432	425 199
		Trimestriële lonen (2)	118 325		27 058	
31.2	- Vervaardiging van schakel- en verdeelinrichtingen	Aantal arbeiders	4 488	4 403	4 392	4 383
		Aantal bedienden	2 376	2 351	2 357	2 352
		Totaal	6 864	6 754	6 749	6 735
		Aantal uren (1)	862 440	833 193	986 391	892 507
		Trimestriële lonen (2)	193 933		44 581	
31.3	- Vervaardiging van geïsoleerde kabels en draad	Aantal arbeiders	1 498	1 442	1 427	1 404
		Aantal bedienden	556	544	544	541
		Totaal	2 054	1 986	1 971	1 945
		Aantal uren (1)	249 600	251 432	273 929	259 832
		Trimestriële lonen (2)	61 340		13 929	
31.4	- Vervaardiging van accumulatoren en elektrische batterijen	Aantal arbeiders	1 073	1 056	1 053	1 051
		Aantal bedienden	303	298	298	295
		Totaal	1 376	1 354	1 351	1 346
		Aantal uren (1)	153 909	153 250	170 174	154 825
		Trimestriële lonen (2)	41 261		9 813	
31.5	- Vervaardiging van elektrische lampen en verlichtingsapparaten	Aantal arbeiders	3 349	3 320	3 314	3 303
		Aantal bedienden	1 540	1 517	1 539	1 545
		Totaal	4 889	4 837	4 853	4 848
		Aantal uren (1)	657 116	673 859	772 946	692 509
		Trimestriële lonen (2)	124 398		31 661	
31.6	- Vervaardiging van overige elektrische benodigdheden	Aantal arbeiders	4 340	4 109	4 089	4 097
		Aantal bedienden	2 711	2 664	2 679	2 692
		Totaal	7 051	6 773	6 768	6 789
		Aantal uren (1)	872 410	888 332	1 017 482	911 398
		Trimestriële lonen (2)	207 725		48 085	
32	Vervaardiging van audio-, video- en telecommunicatieapparatuur	Aantal arbeiders	4 647	4 317	4 334	4 318
		Aantal bedienden	6 512	5 610	5 627	5 640
		Totaal	11 159	9 927	9 961	9 958
		Aantal uren (1)	1 398 585	1 296 290	1 429 696	1 311 971
		Trimestriële lonen (2)	443 801		87 617	
32.1	- Vervaardiging van elektronische onderdelen	Aantal arbeiders	2 126	2 069	2 070	2 064
		Aantal bedienden	1 156	1 151	1 157	1 164
		Totaal	3 283	3 220	3 227	3 228
		Aantal uren (1)	407 221	413 831	477 696	416 301
		Trimestriële lonen (2)	101 756		24 070	
32.2	- Vervaardiging van zendapparatuur voor televisie en radio en van apparatuur voor lijntelefonie en lijntelegrafie	Aantal arbeiders	802	688	693	685
		Aantal bedienden	3 460	2 873	2 878	2 884
		Totaal	4 263	3 561	3 571	3 569
		Aantal uren (1)	544 720	499 605	517 790	491 438
		Trimestriële lonen (2)	219 259		37 598	
32.3	- Vervaardiging van audio- en videoapparatuur	Aantal arbeiders	1 718	1 560	1 571	1 569
		Aantal bedienden	1 895	1 586	1 592	1 592
		Totaal	3 613	3 146	3 163	3 161
		Aantal uren (1)	446 643	382 854	434 210	404 232
		Trimestriële lonen (2)	122 786		25 950	
32.A	- Vervaardiging van audio-, video- en telecommunicatieapparatuur (32.A = 32.2 + 32.3)	Aantal arbeiders	2 521			
		Aantal bedienden	5 355			
		Totaal	7 876			
		Aantal uren (1)	991 363			
		Trimestriële lonen (2)	342 045			

(2) Brutolonen en -weden van de werknemers tewerkgesteld in de industriële afdelingen (in 1 000 €).

PRODCOM - Tewerkstelling, uren en lonen

Tewerkstelling, uren en lonen volgens de hoofdactiviteit van de vestiging (voorlopige cijfers) - vervolg

NACE			2003	2004		
Code	Activiteit			Februari	Maart	April
33	Vervaardiging van medische apparatuur en instrumenten, van precisie- en optische instrumenten en van uurwerken	Aantal arbeiders	3 642	3 541	3 511	3 492
		Aantal bedienden	3 482	3 440	3 444	3 439
		Totaal	7 124	6 981	6 955	6 931
		Aantal uren (1)	919 329	926 406	1 054 046	935 147
		Trimestriële lonen (2)	202 756		46 630	
33.1	- Vervaardiging van medische apparatuur en instrumenten en van orthopedische artikelen	Aantal arbeiders	1 405	1 346	1 310	1 299
		Aantal bedienden	850	850	814	804
		Totaal	2 255	2 196	2 124	2 103
		Aantal uren (1)	290 822	291 450	322 697	286 964
		Trimestriële lonen (2)	54 759		12 379	
33.2	- Vervaardiging van meet-, regel-, navigatie- en controleapparatuur	Aantal arbeiders	1 811	1 772	1 770	1 770
		Aantal bedienden	1 888	1 897	1 944	1 943
		Totaal	3 699	3 669	3 714	3 713
		Aantal uren (1)	477 596	487 550	573 708	496 368
		Trimestriële lonen (2)	115 859		27 358	
33.3	- Vervaardiging van apparaten voor de bewaking van industriële processen	Aantal arbeiders	193	178	178	175
		Aantal bedienden	505	451	449	442
		Totaal	698	629	627	617
		Aantal uren (1)	91 967	85 236	90 605	87 037
		Trimestriële lonen (2)	19 729		4 044	
33.4	- Vervaardiging van optische instrumenten en van foto- en filmapparatuur	Aantal arbeiders	187	198	205	201
		Aantal bedienden	218	222	217	230
		Totaal	405	420	422	431
		Aantal uren (1)	50 934	53 839	56 980	56 255
		Trimestriële lonen (2)	10 989		2 507	
33.5	- Vervaardiging van uurwerken	Aantal arbeiders	44	46	47	46
		Aantal bedienden	19	20	20	20
		Totaal	64	66	67	66
		Aantal uren (1)	8 009	8 299	10 024	8 491
		Trimestriële lonen (2)	1 419		342	
34	Vervaardiging en assemblage van auto's, aanhangwagens en opleggers	Aantal arbeiders	38 855	36 681	36 329	36 295
		Aantal bedienden	6 287	6 025	6 005	6 008
		Totaal	45 142	42 706	42 334	42 303
		Aantal uren (1)	5 468 796	5 814 802	6 755 867	5 542 587
		Trimestriële lonen (2)	1 228 081		291 697	
34.1	- Vervaardiging en assemblage van auto's	Aantal arbeiders	25 565	23 101	22 652	22 584
		Aantal bedienden	3 223	2 953	2 930	2 925
		Totaal	28 788	26 054	25 582	25 509
		Aantal uren (1)	3 457 823	3 671 481	4 296 319	3 318 438
		Trimestriële lonen (2)	800 673		184 655	
34.2	- Vervaardiging van carrosserieën; vervaardiging van aanhangwagens, caravans en opleggers	Aantal arbeiders	5 650	5 685	5 764	5 770
		Aantal bedienden	1 083	1 074	1 079	1 073
		Totaal	6 733	6 759	6 843	6 843
		Aantal uren (1)	817 672	870 832	997 953	905 572
		Trimestriële lonen (2)	166 666		41 221	
34.3	- Vervaardiging van onderdelen en accessoires voor motorvoertuigen en motoren daarvan	Aantal arbeiders	7 639	7 895	7 913	7 941
		Aantal bedienden	1 980	1 998	1 996	2 010
		Totaal	9 620	9 893	9 909	9 951
		Aantal uren (1)	1 193 300	1 272 489	1 461 595	1 318 577
		Trimestriële lonen (2)	260 742		65 821	
35	Vervaardiging van overige transportmiddelen	Aantal arbeiders	4 639	4 535	4 575	4 583
		Aantal bedienden	4 268	4 217	4 220	4 216
		Totaal	8 907	8 752	8 795	8 799
		Aantal uren (1)	1 020 223	1 039 506	1 197 962	1 080 561
		Trimestriële lonen (2)	262 594		64 260	
35.1	- Scheepsbouw en -reparatie	Aantal arbeiders	927	903	914	915
		Aantal bedienden	189	185	185	186
		Totaal	1 117	1 088	1 099	1 101
		Aantal uren (1)	133 709	139 814	155 584	144 499
		Trimestriële lonen (2)	27 318		6 702	

(1) Tot december 1998 uren-arbeiders, vanaf januari 1999 uren gepresteerd door de werknemers (bedienden en arbeiders).

(2) Brutolonen en -weden van de werknemers tewerkgesteld in de industriële afdelingen (in 1 000 €).

PRODCOM - Tewerkstelling, uren en lonen

Tewerkstelling, uren en lonen volgens de hoofdactiviteit van de vestiging (voorlopige cijfers) - vervolg en einde

NACE			2003	2004		
Code	Activiteit			Februari	Maart	April
35.4	- Vervaardiging van motorrijwielen en rijwielen	Aantal arbeiders	309	312	316	318
		Aantal bedienden	101	107	111	110
		Totaal	410	419	427	428
		Aantal uren (1)	52 110	55 163	65 122	59 064
		Trimestriële lonen (2)	9 297		2 284	
35.1	- Vervaardiging van lucht-en ruimtevaartuigen en rollend materieel (35.F = 35.2 + 35.3)	Aantal arbeiders	3 402	3 320	3 345	3 350
		Aantal bedienden	3 976	3 925	3 924	3 920
		Totaal	7 378	7 245	7 269	7 270
		Aantal uren (1)	834 403	844 529	977 256	876 998
		Trimestriële lonen (2)	225 979		55 274	
36	Vervaardiging van meubelen; overige industrie	Aantal arbeiders	15 569	14 877	14 893	14 905
		Aantal bedienden	3 486	3 415	3 425	3 410
		Totaal	19 056	18 292	18 318	18 315
		Aantal uren (1)	2 238 724	2 306 718	2 652 693	2 294 820
		Trimestriële lonen (2)	377 617		94 761	
36.1	- Vervaardiging van meubelen	Aantal arbeiders	12 939	12 385	12 415	12 438
		Aantal bedienden	2 681	2 589	2 597	2 578
		Totaal	15 621	14 974	15 012	15 016
		Aantal uren (1)	1 851 325	1 925 229	2 233 764	1 911 898
		Trimestriële lonen (2)	312 102		79 316	
36.2	- Bewerking van edelstenen en vervaardiging van juwelen en dergelijke artikelen	Aantal arbeiders	1 292	1 198	1 182	1 173
		Aantal bedienden	387	404	407	405
		Totaal	1 680	1 602	1 589	1 578
		Aantal uren (1)	177 375	174 634	187 243	165 041
		Trimestriële lonen (2)	27 191		6 343	
36.3	- Vervaardiging van muziekinstrumenten	Aantal arbeiders	##			
		Aantal bedienden	##			
		Totaal	33			
		Aantal uren (1)	4 164			
		Trimestriële lonen (2)	524			
36.4	- Vervaardiging van sportartikelen	Aantal arbeiders	88	87	88	89
		Aantal bedienden	23	23	23	23
		Totaal	112	110	111	112
		Aantal uren (1)	13 591	13 854	15 832	14 211
		Trimestriële lonen (2)	2 076		516	
36.5	- Vervaardiging van spellen en speelgoed	Aantal arbeiders	465	470	467	468
		Aantal bedienden	144	154	153	153
		Totaal	610	624	620	621
		Aantal uren (1)	69 239	72 039	78 043	76 006
		Trimestriële lonen (2)	14 741		3 690	
36.6	- Diverse industrie, n.e.g.	Aantal arbeiders	##			
		Aantal bedienden	##			
		Totaal	998			
		Aantal uren (1)	123 027			
		Trimestriële lonen (2)	20 983			
36.A	- Overige industrie, m.i.v. de vervaardiging van muziekinstrumenten (36.A = 36.3 + 36.6)	Aantal arbeiders	782	737	741	737
		Aantal bedienden	249	245	245	251
		Totaal	1 031	982	986	988
		Aantal uren (1)	127 191	120 962	137 811	127 664
		Trimestriële lonen (2)	21 507		4 895	
Totaal		Aantal arbeiders	348 934	337 610	337 626	337 005
		Aantal bedienden	163 829	160 643	160 737	160 710
		Totaal	512 763	498 253	498 363	497 715
		Aantal uren (1)	63 594 536	63 983 659	73 221 140	65 017 536
		Trimestriële lonen (2)	14 680 055		3 491 713	

(2) Brutolonen en -weden van de werknemers tewerkgesteld in de industriële afdelingen (in 1 000 €).

PRODCOM - Bestellingen

Waarde van de bestellingen voor bepaalde bedrijfstakken volgens

NACE code	Activiteit	Bestelling	2003			
			Juni	Juli	Augustus	September
1E	Vervaardiging van textiel (1E= 17 behalve textielveredeling)	Totaal	382 611	324 470	308 103	446 501
		Waarvan voor het buitenland	303 938	262 420	243 019	350 957
18	Vervaardiging van kleding en bontnijverheid	Totaal	33 208	42 800	58 760	50 095
		Waarvan voor het buitenland	18 507	22 565	26 568	24 445
21	Vervaardiging van pulp, papier en papierwaren	Totaal	321 631	302 463	260 252	324 139
		Waarvan voor het buitenland	216 655	205 819	167 649	208 309
24	Vervaardiging van chemische producten	Totaal	2 383 379	2 335 576	2 066 715	2 443 447
		Waarvan voor het buitenland	1 761 088	1 777 741	1 540 465	1 803 165
2E	Metallurgie (2E = 27 behalve Staalindustrie Verbond)	Totaal	380 289	332 736	332 326	411 733
		Waarvan voor het buitenland	298 775	274 389	267 657	331 305
2F	Metallurgie (2F = 27 behalve vervaardiging van ijzer en staal en van ferrolegeringen)	Totaal				
2D	Vervaardiging van produkten van metaal (2D=28 m.u.v.oppervlaktebehandeling en en bekleding van metaal)	Totaal	556 727	392 965	382 601	506 030
		Waarvan voor het buitenland	239 582	179 179	153 726	226 894
29	Vervaardiging van machines, apparaten en werktuigen, n.e.g.	Totaal	601 384	502 447	446 145	554 436
		Waarvan voor het buitenland	401 081	357 527	308 453	391 046
30	Vervaardiging van kantoormachines en computers	Totaal	27 799	20 181	18 586	23 956
		Waarvan voor het buitenland	15 543	10 974	9 194	12 534
31	Vervaardiging van elektrische machines en apparaten	Totaal	333 328	273 280	278 700	346 228
		Waarvan voor het buitenland	192 739	165 159	170 150	222 854
32	Vervaardiging van audio-, video- en telecommunicatieapparatuur	Totaal	180 454	164 035	180 264	240 239
		Waarvan voor het buitenland	137 476	133 695	144 444	198 953
33	Vervaardiging van medische apparatuur en instrumenten, van precisie- en optische instrumenten en van uurwerken	Totaal	77 293	74 147	64 650	77 444
		Waarvan voor het buitenland	41 714	41 282	35 919	48 341
34	Vervaardiging en assemblage van auto's, aanhangwagens en opleggers	Totaal	1 374 449	1 047 671	775 728	1 325 493
		Waarvan voor het buitenland	1 211 082	937 230	670 348	1 167 317
35	Vervaardiging van overige transportmiddelen	Totaal	98 237	59 630	106 126	236 794
		Waarvan voor het buitenland	78 345	42 566	88 177	108 989

PRODCOM - Bestellingen

de hoofdactiviteit van de vestiging (voorlopige cijfers in 1 000 €)

			2003	2004				NACE
Oktober	November	December		Januari	Februari	Maart	April	code
434 337	373 552	343 815	4 574 030	375 523	388 591	421 827	376 854	1E
347 244	298 271	264 821	3 623 509	302 359	311 431	337 897	298 335	
38 331	26 136	25 489	486 624	43 130	60 280	54 197	34 174	18
19 807	14 583	12 187	240 404	17 732	26 568	28 999	17 905	
347 298	304 607	290 365	3 744 673	325 238	329 062	368 255	351 767	21
229 861	200 648	189 706	2 464 377	214 069	218 373	250 346	239 560	
2 460 613	2 272 783	2 372 790	28 262 124	2 260 227	2 360 024	2 648 898	2 430 066	24
1 839 079	1 668 861	1 693 237	21 061 951	1 791 909	1 905 092	2 093 791	1 954 587	
447 863	367 314	339 554	4 567 649					2E
362 275	293 642	280 109	3 662 119					
				396 271	419 560	504 918	476 120	2F
				320 904	341 139	412 468	383 521	
507 737	423 875	442 580	5 540 272	437 620	471 894	529 274	511 255	2D
217 534	177 214	170 482	2 391 000	194 161	215 981	214 222	213 410	
634 991	556 777	669 373	6 917 585	556 612	599 398	691 856	592 988	29
455 346	397 099	452 285	4 811 466	386 076	436 288	484 584	427 271	
23 287	23 180	27 973	291 472	14 828	23 087	24 851	19 988	30
17 562	16 009	19 720	185 148	7 787	15 419	13 807	11 774	
379 505	306 227	299 520	3 831 500	291 808	319 398	354 361	326 182	31
244 786	178 909	165 688	2 296 474	168 327	186 991	197 454	187 135	
260 959	227 060	246 839	2 500 841	188 160	190 943	210 351	192 522	32
207 712	179 480	197 765	2 020 833	152 610	156 598	177 710	158 482	
91 366	74 290	69 195	897 851	71 337	97 288	92 803	87 737	33
61 194	44 930	42 731	532 080	42 565	60 180	51 883	51 976	
1 308 583	1 480 796	1 343 377	15 116 263	1 221 502	1 242 424	1 641 311	1 423 771	34
1 127 679	1 301 175	1 188 214	13 198 060	1 059 677	1 067 141	1 406 334	1 228 840	
102 226	67 579	105 826	1 488 923	82 193	109 578	101 123	85 953	35
81 990	46 505	85 664	1 060 995	61 814	85 682	74 826	56 496	

Industrie en bouwnijverheid

Bouw

Bouwnijverheid - Tewerkstelling, uren

Aantal ondernemingen, tewerkstelling en gepresteerde uren per activiteit - April 2004

NACE code	Activiteit	Aantal ondernemingen	Aantal bedienden	Tewerkstelling			Aantal gepresteerde uren (1)		
				Aantal arbeiders			Gebouwen	Grond-, water- en wegebouw	Voltooiing
				Gebouwen	Grond-, water- en wegebouw	Voltooiing			
45	BOUWNIJVERHEID	3 541	22 657	40 521	23 416	34 418	5 746 565	3 498 164	5 592 646
45.1	Het bouwrijp maken van terreinen	122	341	774	1 844	-	105 458	278 985	-
45.11	Slopen van gebouwen; grondverzet	110	305	774	1 640	-	105 458	249 772	-
45.12	Proefboren en boren	12	36	-	204	-	-	29 213	-
45.2	Burgerlijke en utiliteitsbouw; weg- en waterbouw	1 812	12 791	39 044	21 409	859	5 529 411	3 192 287	131 339
45.21	Algemene bouwkundige en civieltechnische werken	1 144	8 723	31 873	8 406	800	4 610 604	1 180 613	123 020
45.22	Dakbedekking en bouw van dakconstructies	194	508	3 591	-	46	459 778	-	6 630
45.23	Bouw van autowegen en andere wegen, vliegvelden en sportfaciliteiten	277	1 859	153	9 542	3	19 094	1 418 524	364
45.24	Waterbouw	38	1 086	92	2 429	5	12 108	439 644	718
45.25	Overige gespecialiseerde werkzaamheden in de bouw	159	616	3 300	1 080	5	422 293	160 027	607
45.3	Bouwinstallatie	766	6 465	120	152	18 095	21 267	24 879	3 196 198
45.31	Elektrische installatie	364	3 780	98	19	8 565	18 248	2 744	1 655 991
45.32	Isolatiewerkzaamheden	39	339	-	-	1 915	-	-	266 223
45.33	Loodgieterswerk	335	1 939	22	7	6 587	3 019	1 095	1 088 403
45.34	Overige bouwinstallatie	28	407	-	126	1 028	-	21 040	185 581
45.4	Afwerking van gebouwen	818	2 923	164	-	15 343	22 206	-	2 234 511
45.41	Stukadoorswerk	75	196	16	-	1 815	1 779	-	226 403
45.42	Schrijnwerk	345	1 568	116	-	5 852	17 139	-	955 861
45.43	Vloerafwerking en wandbekleding	128	405	5	-	2 107	377	-	299 378
45.44	Schilderen en glaszetten	226	608	20	-	4 908	2 131	-	652 602
45.45	Overige werkzaamheden in verband met de afwerking van gebouwen	44	145	7	-	705	780	-	107 215
45.5	Verhuur van machines voor de bouwnijverheid met bedieningspersoneel	23	137	419	11	121	68 223	2 013	30 598

(1) Vanaf januari 1999, uren gepresteerd door de werknemers (bedienden en arbeiders).

Bouwnijverheid - Lonen

Lonen en wedden van het kwartaal per activiteit (in 1 000 €)

NACE code	Activiteit	2002		2003			2004	
		4de kwartaal	1ste kwartaal	2de kwartaal	3de kwartaal	4de kwartaal	1ste kwartaal	
45	BOUWNIJVERHEID	683 202	611 407	712 592	602 514	694 737	636 342	
45.1	Het bouwrijp maken van terreinen	15 785	14 334	16 351	14 035	15 878	15 208	
45.11	Slopen van gebouwen; grondverzet	14 564	13 244	15 210	12 967	14 589	13 994	
45.12	Proefboren en boren	1 221	1 090	1 141	1 068	1 288	1 214	
45.2	Burgerlijke en utiliteitsbouw; weg- en waterbouw	409 676	360 436	436 456	367 295	419 358	376 843	
45.21	Algemene bouwkundige en civieltechnische werken	275 798	238 610	288 735	240 884	278 110	252 078	
45.22	Dakbedekking en bouw van dakconstructies	20 732	17 873	20 893	17 504	19 979	17 074	
45.23	Bouw van autowegen en andere wegen, vliegvelden en sportfaciliteiten	61 186	54 281	69 498	59 300	65 995	55 345	
45.24	Waterbouw	26 463	25 755	29 324	25 241	29 153	27 772	
45.25	Overige gespecialiseerde werkzaamheden in de bouw	25 497	23 916	28 006	24 365	26 121	24 574	
45.3	Bouwinstallatie	158 984	145 477	155 981	132 482	158 190	148 625	
45.31	Elektrische installatie	85 510	76 915	83 903	70 438	83 781	77 142	
45.32	Isolatiwerkzaamheden	15 220	13 767	14 006	12 340	13 859	14 301	
45.33	Loodgieterswerk	48 827	46 561	49 084	41 700	50 676	47 999	
45.34	Overige bouwinstallatie	9 427	8 235	8 988	8 005	9 873	9 183	
45.4	Afwerking van gebouwen	93 311	86 890	98 994	84 403	95 843	91 424	
45.41	Stukadoorswerk	7 427	7 420	9 133	7 716	8 691	8 499	
45.42	Schrijnwerk	40 619	38 366	41 671	35 873	42 186	41 872	
45.43	Vloerafwerking en wandbekleding	13 482	11 582	13 591	11 029	12 559	11 614	
45.44	Schilderen en glaszetten	26 946	25 317	29 613	25 657	27 644	25 173	
45.45	Overige werkzaamheden in verband met de afwerking van gebouwen	4 838	4 206	4 985	4 128	4 764	4 267	
45.5	Verhuur van machines voor de bouwnijverheid met bedieningspersoneel	5 445	4 270	4 811	4 299	5 468	4 242	

Bouwnijverheid - Bestellingen per subsector

Nieuwe bestellingen per subsector en per activiteit (in 1 000 €) - April 2004

NACE code	Activiteit	Gebouwen	Grond- water- en wegebouw	Voltooiing	Totaal
45	BOUWNIJVERHEID	689 634	246 588	409 459	1 345 681
45.1	Het bouwrijp maken van terreinen	10 045	24 406	-	34 451
45.11	Slopen van gebouwen; grondverzet	10 045	22 649	-	32 695
45.12	Proefboren en boren	-	1 757	-	1 757
45.2	Burgerlijke en utiliteitsbouw; weg- en waterbouw	672 203	219 133	14 742	906 078
45.21	Algemene bouwkundige en civieltechnische werken	578 114	76 780	14 207	669 102
45.22	Dakbedekking en bouw van dakconstructies	59 285	-	441	59 726
45.23	Bouw van autowegen en andere wegen, vliegvelden en sportfaciliteiten	228	85 161	65	85 455
45.24	Waterbouw	658	48 339	6	49 003
45.25	Overige gespecialiseerde werkzaamheden in de bouw	33 917	8 852	22	42 792
45.3	Bouwinstallatie	930	2 827	227 889	231 647
45.31	Elektrische installatie	745	407	105 007	106 159
45.32	Isolatiewerkzaamheden	-	-	15 731	15 731
45.33	Loodgieterswerk	185	104	89 961	90 250
45.34	Overige bouwinstallatie	-	2 316	17 191	19 507
45.4	Afwerking van gebouwen	1 495	-	161 881	163 376
45.41	Stukadoorswerk	171	-	16 483	16 654
45.42	Schrijnwerk	1 185	-	73 725	74 910
45.43	Vloerafwerking en wandbekleding	26	-	28 879	28 905
45.44	Schilderen en glaszetten	7	-	34 279	34 286
45.45	Overige werkzaamheden in verband met de afwerking van gebouwen	106	-	8 515	8 621
45.5	Verhuur van machines voor de bouwnijverheid met bedieningspersoneel	4 961	221	4 946	10 129

Bouwnijverheid - Bestellingen per gewest

Nieuwe bestellingen per gewest en per activiteit (in 1 000 €) - April 2004

NACE code	Activiteit	Brussels Hoofdstedelijk Gewest	Vlaams Gewest	Waals Gewest	Europese Unie	Andere landen	Totaal
45	BOUWNIJVERHEID	245 051	735 867	286 456	57 693	20 614	1 345 681
45.1	Het bouwrijp maken van terreinen	5 184	22 830	5 772	665	-	34 451
45.11	Slopen van gebouwen; grondverzet	4 927	22 027	5 172	568	-	32 695
45.12	Proefboren en boren	256	804	600	96	-	1 757
45.2	Burgerlijke en utiliteitsbouw; weg- en waterbouw	150 353	504 645	193 984	41 985	15 111	906 078
45.21	Algemene bouwkundige en civieltechnische werken	123 960	361 757	144 753	37 415	1 217	669 102
45.22	Dakbedekking en bouw van dakconstructies	9 423	37 929	11 696	678	-	59 726
45.23	Bouw van autowegen en andere wegen, vliegvelden en sportfaciliteiten	6 220	50 972	28 064	199	-	85 455
45.24	Waterbouw	393	30 967	4 126	6	13 512	49 003
45.25	Overige gespecialiseerde werkzaamheden in de bouw	10 357	23 019	5 345	3 687	383	42 792
45.3	Bouwinstallatie	51 284	112 433	59 888	3 971	4 070	231 647
45.31	Elektrische installatie	21 293	50 763	32 942	1 083	77	106 159
45.32	Isolatiewerkzaamheden	3 802	6 637	3 634	1 658	-	15 731
45.33	Loodgieterswerk	20 074	47 641	19 872	2 644	19	90 250
45.34	Overige bouwinstallatie	6 115	7 393	3 440	142	2 417	19 507
45.4	Afwerking van gebouwen	37 361	91 742	25 514	8 483	276	163 376
45.41	Stukadoorswerk	5 727	8 136	1 572	1 219	-	16 654
45.42	Schrijnwerk	13 426	45 911	11 988	3 461	123	74 910
45.43	Vloerafwerking en wandbekleding	5 761	16 462	4 019	2 651	11	28 905
45.44	Schilderen en glaszetten	9 656	17 089	6 907	634	0	34 286
45.45	Overige werkzaamheden in verband met de afwerking van gebouwen	2 790	4 143	1 028	518	141	8 621
45.5	Verhuur van machines voor de bouwnijverheid met bedieningspersoneel	869	4 217	1 298	2 589	1 156	10 129

Diensten, handel en vervoer

Binnenlandse handel

Binnenlandse handel

T2. Omzet van de grote distributieondernemingen: Kettingindexcijfers weekbericht - Basisjaar 1995 = 100

T2.1 Grote distributieondernemingen

Groot warenhuizen met verschillende afdelingen					
	Totaal	Voeding	Textiel- en kledingsartikelen, schoenen	Huishoudartikelen	Andere artikelen
2001	115	114	112	127	109
2002	120	119	115	135	113
2003	122	121	118	142	108
2003					
Januari	124	119	158	144	93
Februari	105	109	88	125	87
Maart	113	116	100	133	95
April	121	122	120	131	107
Mei	122	121	112	146	107
Juni	112	111	107	124	108
Juli	124	115	144	143	114
Augustus	115	119	84	132	108
September	114	115	107	134	95
Oktober	134	130	148	158	108
November	118	115	104	137	117
December	165	162	144	195	160
2004					
Januari	132	124	163	163	98
Februari	107	111	84	131	88
Maart	119	123	101	138	100

Ondernemingen met bijhuizen						Supermarkten
	Totaal	Voeding	Textiel- en kledingsartikelen, schoenen	Huishoudartikelen	Andere artikelen	Totaal
2001	138	133	110	123	176	110
2002	141	140	114	128	172	114
2003	149	148	116	136	186	119
2003						
Januari	143	139	125	151	161	114
Februari	125	132	75	110	149	107
Maart	141	144	114	118	153	118
April	147	148	125	112	165	118
Mei	154	153	123	131	187	123
Juni	145	144	110	123	187	118
Juli	152	146	119	156	200	121
Augustus	143	150	85	128	179	126
September	144	141	121	127	179	113
Oktober	162	157	151	131	186	122
November	147	144	107	131	197	112
December	189	177	130	217	286	134
2004						
Januari	157	149	141	169	180	122
Februari	132	138	81	123	161	112
Maart	150	154	109	123	174	121

Binnenlandse handel

T2. Omzet in de kleinhandel:

Kettingindexcijfers weekbericht - Basisjaar 1995 = 100

T2.2 Andere handel, totaal van kleinhandelsondernemingen & nieuwe personenwagen

	Andere handel				
	Totaal	Voeding	Textiel- en kledingsartikelen, schoenen	Huishoud- artikelen	Andere artikelen
2001	119	107	122	115	128
2002	119	112	112	111	128
2003	117	112	105	110	128
2003					
Januari	120	107	124	104	133
Februari	112	104	85	101	131
Maart	119	110	114	114	129
April	116	115	108	106	125
Mei	118	118	104	112	126
Juni	115	116	100	109	124
Juli	118	110	113	117	126
Augustus	104	111	81	97	112
September	117	115	108	109	124
Oktober	123	111	116	117	134
November	110	107	93	107	121
December	131	119	109	124	149
2004					
Januari	119	111	122	112	125
Februari	109	103	92	103	122
Maart	119	114	105	110	131

Nieuwe personenwagen

	Totaal van kleinhandelsondernemingen						Nieuwe personenwagen	
	Waarde	Hoeveel- heid	Voeding	Textiel- en kledings- artikelen, schoenen	Huishoud- artikelen	Andere artikelen	Waarde	Hoeveel- heid
2001	127	119	121	132	125	144	157	137
2002	128	117	125	126	123	144	155	127
2003	129	116	129	120	123	143	156	124
2003								
Januari	130	118	124	140	118	153	210	164
Februari	119	107	117	92	111	148	176	142
Maart	128	116	126	127	124	141	193	157
April	129	116	131	128	116	135	178	141
Mei	131	118	134	122	125	138	155	121
Juni	126	113	127	115	121	136	163	130
Juli	131	118	128	131	133	141	146	113
Augustus	119	107	129	90	110	126	119	94
September	127	113	125	124	121	137	140	111
Oktober	137	123	135	139	129	149	167	137
November	124	110	124	107	119	135	121	98
December	152	136	152	128	151	173	104	86
2004								
Januari	134	119	132	142	128	144	186	153
Februari	119	106	119	100	114	139	217	161
Maart	131	116	132	116	121	148	243	198

Diensten, handel en vervoer

Horeca

Toerisme

Toerisme en hotelwezen: maart 2004 (1)

Taalstreken	Aankomsten			Overnachtingen		
	Totaal	Hotels	Andere logiesvormen	Totaal	Hotels	Andere logiesvormen
Het Rijk	791884	561702	230182	1698412	1044390	654022
Belgen	304184	145604	158580	677301	252749	424552
Vreemdelingen	487700	416098	71602	1021111	791641	229470
Brussels Hoofdstedelijk Gewest	221759	207217	14542	416833	394791	22042
Belgen	23713	22029	1684	44418	41899	2519
Vreemdelingen	198046	185188	12858	372415	352892	19523
Nederlands taalgebied	425670	271183	154487	973448	508271	465177
Belgen	189260	82277	106983	436904	143917	292987
Vreemdelingen	236410	188906	47504	536544	364354	172190
Frans taalgebied	136658	78962	57696	286816	133297	153519
Belgen	85429	38394	47035	178505	61310	117195
Vreemdelingen	51229	40568	10661	108311	71987	36324
Duits taalgebied	7797	4340	3457	21315	8031	13284
Belgen	5782	2904	2878	17474	5623	11851
Vreemdelingen	2015	1436	579	3841	2408	1433

Diensten, handel en vervoer

Vervoer

Vervoer

Bedrijvigheid van de zeehavens

Aantal en tonnenmaat van de binnengevaren zeeschepen (1)

	Alle Belgische havens (2)				Antwerpen rechteroever			
	Geladen		Ledig		Geladen		Ledig	
	Aantal	Tonnen- maat	Aantal	Tonnen- maat	Aantal	Tonnen- maat	Aantal	Tonnen- maat
1997	25 908	295 992	6 336	41 868	8 278	117 638	4 208	30 154
1998	26 052	322 116	6 372	45 576	8 477	129 797	4 233	32 568
1999	25 872	338 136	6 288	48 084	8 310	131 748	4 040	33 161
2000	26 436	363 780	6 168	51 864	8 627	134 756	4 261	35 353
2001	25 935	381 281	6 311	55 647	8 226	143 036	4 215	34 677
2002	25 472	392 229	6 036	54 877	8 111	145 094	3 835	32 600

2003

januari	1 879	30 124	488	4 148	680	12 849	311	2 386
februari	1 923	28 536	500	4 346	660	11 873	302	2 345
maart	2 140	30 744	546	4 752	739	12 587	299	2 285
april	1 977	30 838	429	4 583	630	11 801	232	2 444
mei	2 000	30 464	438	4 390	620	11 691	244	2 257
juni	1 961	29 189	454	4 386	634	11 562	267	2 470
juli	2 004	31 398	507	4 887	696	12 723	291	2 497
augustus	2 039	31 357	535	5 639	732	13 311	328	3 214
september	2 074	32 533	505	5 111	720	13 100	297	2 635
oktober	2 176	33 718	529	4 989	739	13 910	341	3 000
november								
december								

	Waaslandhaven (Antwerpen linkeroever)				Gent			
	Geladen		Ledig		Geladen		Ledig	
	Aantal	Tonnen- maat	Aantal	Tonnen- maat	Aantal	Tonnen- maat	Aantal	Tonnen- maat
1997	1 730	26 656	452	5 637	2 088	23 592	948	2 796
1998	1 908	29 895	414	5 564	2 028	24 240	1 068	2 916
1999	1 671	26 083	461	5 339	1 944	26 964	1 116	3 528
2000	1 550	23 196	512	6 712	1 932	26 604	936	2 892
2001	1 861	26 630	572	9 427	1 814	25 205	886	2 831
2002	1 889	28 753	527	9 022	1 801	24 358	948	3 187

2003

januari	139	2 321	51	1.098	162	1 892	90	287
februari	145	2 407	51	950	169	2 101	81	250
maart	160	2 548	68	963	174	2 207	85	300
april	159	2 539	52	1 148	154	2 388	72	303
mei	167	2 715	61	965	164	2 145	79	306
juni	142	2 216	56	917	154	1 877	78	291
juli	140	2 266	59	842	143	1 891	82	343
augustus	133	2 087	45	741	187	2 255	86	322
september	138	2 199	43	962	164	2 300	93	385
oktober	157	2 543	49	775	155	2 244	80	235
november								
december								

(1) in 1000 brutoregister-ton. (2) uitgezonderd de bewegingen tussen de Belgische havens.

Bron: generale verklaring voor de binnenvarende zeeschepen.

Vervoer

Brugge-Zeebrugge				Oostende				
Geladen		Ledig		Geladen		Ledig		
Aantal	Tonnen- maat	Aantal	Tonnen- maat	Aantal	Tonnen- maat	Aantal	Tonnen- maat	
8 892	101 604	1 044	6 144	4 116	25 176	72	168	1997
9 276	114 192	828	6 168	3 612	20 700	108	180	1998
9 888	135 696	924	8 904	3 120	15 732	84	156	1999
9 816	153 300	948	9 840	3 996	25 380	48	120	2000
9 308	153 358	934	10 579	4 251	32 707	45	134	2001
9 065	157 224	1 012	11 972	4 253	36 119	75	223	2002
2003								
592	10 005	88	816	323	2 958	7	24	januari
583	8 993	104	984	345	2 977	9	47	februari
642	9 855	122	1 415	392	3 476	7	41	maart
648	10 708	91	965	351	3 217	11	60	april
608	10 224	89	1 104	394	3 509	11	39	mei
599	9 691	94	1 239	404	3 614	9	28	juni
621	10 651	100	1 471	407	3 761	12	39	juli
590	10 145	116	1 557	384	3 487	2	7	augustus
606	11 215	110	1 382	419	3 672	9	37	september
639	10 904	94	1 313	455	3 962	2	2	oktober
								november
								december
Brussel (Incl. Nijverheidsbekken)				Luik				
Geladen		Ledig		Geladen		Ledig		
Aantal	Tonnen- maat	Aantal	Tonnen- maat	Aantal	Tonnen- maat	Aantal	Tonnen- maat	
240	456	216	360	94	136	121	156	1997
264	624	120	240	100	155	108	154	1998
288	708	120	216	75	121	114	167	1999
240	624	96	204	77	128	110	171	2000
231	559	83	182	63	96	86	130	2001
204	537	67	190	62	98	95	138	2002
2003								
16	40	7	10	5	8	10	15	januari
16	49	3	5	7	11	4	6	februari
22	47	12	34	5	7	12	18	maart
16	47	14	34	8	12	5	7	april
19	42	4	8	10	16	5	6	mei
22	42	5	22	8	11	4	6	juni
16	39	4	9	6	9	3	4	juli
16	45	6	11	5	8	7	10	augustus
12	28	11	34	6	10	8	11	september
25	56	2	4	5	8	10	14	oktober
								november
								december

Vervoer

Bedrijvigheid van de zeehavens

Aantal en tonnenmaat van de buitengevaren zeeschepen (1)

	Alle Belgische havens (2)				Antwerpen rechteroever			
	Geladen		Ledig		Geladen		Ledig	
	Aantal	Tonnen- maat	Aantal	Tonnen- maat	Aantal	Tonnen- maat	Aantal	Tonnen- maat
1997	23 316	264 324	6 996	75 384	9 005	110 646	3 496	38 939
1998	23 484	279 084	7 056	68 244	9 228	117 771	3 428	44 236
1999	23 016	299 652	6 900	79 860	8 835	121 543	3 365	43 242
2000	23 376	359 976	7 020	80 184	9 091	123 085	3 682	47 181
2001	23 033	344 367	6 955	78 336	8 960	130 528	3 441	45 877
2002	23 212	365 523	6 580	74 340	8 930	138 958	3 301	40 325

2003

januari	1 758	27 528	503	6 068	715	11 553	293	3 489
februari	1 721	25 845	543	5 843	667	10 804	287	3 265
maart	1 892	28 466	530	5 329	708	11 209	296	3 185
april	1 835	29 239	575	6 059	732	12 333	322	3 393
mei	1 783	27 869	540	5 763	698	11 792	312	3 284
juni	1 779	28 069	526	5 806	699	11 791	294	3 556
juli	1 896	30 172	548	6 316	730	12 692	317	3 492
augustus	1 785	28 785	551	6 219	756	12 826	279	3 483
september	1 817	29 406	575	6 703	710	12 111	304	3 526
oktober	1 935	31 352	548	6 282	766	13 040	302	3 731
november								
december								

	Waaslandhaven (Antwerpen linkeroever)				Gent			
	Geladen		Ledig		Geladen		Ledig	
	Aantal	Tonnen- maat	Aantal	Tonnen- maat	Aantal	Tonnen- maat	Aantal	Tonnen- maat
1997	1 349	21 830	845	10 619	1 392	8 640	1 716	18 768
1998	1 408	24 167	964	12 129	1 500	9 708	1 632	19 152
1999	1 366	21 805	905	11 505	1 584	11 928	1 548	18 696
2000	1 265	19 319	832	10 896	1 428	11 856	1 524	17 892
2001	1 488	25 240	923	10 279	1 357	11 296	1 372	16 677
2002	1 434	26 623	1 002	11 240	1 439	11 927	1 317	15 475

2003

januari	113	2 271	72	923	134	1 056	130	1 353
februari	129	2 305	65	802	120	921	127	1 395
maart	146	2 366	71	712	134	1 112	133	1 440
april	132	2 651	78	859	112	1 134	113	1 190
mei	157	2 813	72	700	130	1 154	114	1 401
juni	127	2 150	63	709	118	1 016	111	1 045
juli	139	2 344	57	746	116	835	122	1 443
augustus	115	2 073	61	620	128	1 089	147	1 416
september	134	2 587	50	658	128	1 130	128	1 472
oktober	137	2 360	62	672	116	1 133	110	1 331
november								
december								

(1) in 1000 brutoregister-ton. (2) uitgezonderd de bewegingen tussen de Belgische havens.

Bron: generale verklaring voor de binnenvarende zeeschepen.

Vervoer

Brugge-Zeebrugge				Oostende				
Geladen		Ledig		Geladen		Ledig		
Aantal	Tonnen- maat	Aantal	Tonnen- maat	Aantal	Tonnen- maat	Aantal	Tonnen- maat	
7 488	91 896	2 436	15 492	3 456	24 336	744	1 152	1997
7 898	107 388	2 160	13 008	2 964	19 116	744	1 416	1998
8 280	128 736	2 472	14 844	2 436	14 640	756	1 224	1999
8 040	145 428	2 724	14 904	3 372	24 384	648	1 116	2000
7 576	145 941	2 629	16 995	3 419	31 327	874	1 589	2001
7 632	152 790	2 380	17 362	3 526	34 854	821	1 586	2002
2003								
501	9 830	185	1 450	285	2 942	30	52	januari
490	8 820	199	1 351	292	2 951	65	114	februari
559	10 433	217	1 547	314	3 299	81	180	maart
520	9 848	213	1 655	306	3 162	57	123	april
461	8 939	200	1 474	316	3 261	84	217	mei
479	9 633	213	1 341	339	3 517	75	144	juni
523	10 524	194	1 530	367	3 769	48	89	juli
441	9 378	238	1 947	326	3 371	59	111	augustus
476	9 938	248	1 889	345	3 556	83	149	september
517	10 970	220	1 553	375	3 834	83	142	oktober
								november
								december
Brussel (incl. Nijverheidsbekken)				Luik				
Geladen		Ledig		Geladen		Ledig		
Aantal	Tonnen- maat	Aantal	Tonnen- maat	Aantal	Tonnen- maat	Aantal	Tonnen- maat	
240	420	204	384	231	299	40	53	1997
156	288	264	624	180	272	29	53	1998
144	264	276	648	182	266	48	94	1999
120	264	228	588	206	298	11	26	2000
102	255	209	538	159	235	15	25	2001
81	240	202	500	150	222	10	16	2002
2003								
6	11	17	41	17	26	0	0	januari
4	8	11	31	13	19	2	3	februari
9	23	21	45	16	24	2	4	maart
12	37	19	49	12	18	1	2	april
8	19	17	41	11	17	2	3	mei
6	25	22	42	12	19	1	1	juni
4	16	22	54	13	21	2	3	juli
4	11	14	42	7	10	1	2	augustus
6	23	14	31	10	15	2	4	september
5	18	20	45	16	25	0	0	oktober
								november
								december

Vervoer

Nationale maatschappij der belgische spoorwegen - Totaalcijfers

Handelsvervoer van goederen

	Volledige wagonladingen 1000000 TKM				Aantal productieve trein-KM (duizenden)	Gesleepte bruto TKM (miljoenen)	Aantal geladen wagens (wagenladingen)(1)
	1000 T (1)	Binnenlands vervoer (1)	In-en uitvoer(1)	Doorvoer (1)			
1998	60 742	2 168	4 919	521	18 007	18 732	1484 542
1999	59 320	2 040	5 004	375	17 622	18 697	1490 839
2000	61 276	2 031	5 424	223	18 316	20 452	1594 037
2001	55 653	1 857	4 837	230	17 510	18 916	1486 595
2002	57 214	1 922	5 079	275	17 926	18 846	1429 671
2003	55 732	1 970	5 095	230	16 750	19 208	1404 118
2003							
januari	4 163	116	385	12	1 444	1 584	94 940
februari	4 296	170	394	13	1 427	1 556	109 395
maart	4 542	186	382	13	1 481	1 636	113 544
april	4 817	138	419	60	1 404	1 588	125 528
mei	4 231	101	460	23	1 367	1 591	113 343
juni	4 342	149	364	18	1 193	1 347	115 120
juli	5 808	278	459	19	1 441	1 667	138 154
augustus	3 865	142	359	11	1 187	1 309	96 055
september	4 860	156	474	12	1 460	1 689	122 376
oktober	5 487	180	520	27	1 594	1 924	136 203
november	4 533	151	451	11	1 394	1 689	114 477
december	4 788	203	428	11	1 358	1 628	124 983
2004							
januari	3 570	123	323	6	1 430	1 749	80 087
februari	4 355	163	425	5	1 345	1 641	107 412
maart	4 654	178	452	4	1 467	1 792	116 728
april	5 230	188	492	19	1 376	1 702	138 559
mei							
juni							
juli							
augustus							
september							
oktober							
november							
december							

Statistische domeinen

- Algemeen
- Grondgebied en leefmilieu
- Bevolking
- Samenleving
- Economie en financiën
- Landbouw en aanverwante activiteiten
- Industrie
- Diensten, handel en vervoer

Algemene Directie Statistiek en Economische Informatie
NIS NATIONAAL INSTITUUT VOOR DE STATISTIEK
B-1000 Brussel
tel. 02/548.63.65 - 02/548.63.66
fax 02/548.63.67

<http://statbel.fgov.be>
info@statbel.mineco.fgov.be

5 € *
ISSN 0771 - 0410

*Per nummer (excl. verzendingskosten): 5 € | Abonnement (excl. verzendingskosten): 50 €
Verantwoordelijke uitgever: Hans D'Hondt, Leuvenseweg 44 - B-1000 Brussel