

**I. ECONOMIE EN FINANCIEN***Conjunctuurindicatoren*

Kalender voor het uitbrengen van de NIS-indicatoren .....	5
Indexen van de nieuwe orders - April 2004 .....	6
Faillissementen - Mei 2004 .....	8

**II. INDUSTRIE EN BOUWNIJVERHEID***Industrie*

Maandstatistiek van de industrie (NIET-PRODCOM) - April 2004 .....	13
Petroleum - Februari 2004 .....	21
Waterdistributie - April 2004 .....	23

**III. DIENSTEN, HANDEL EN VERVOER***Horeca*

Persbericht : Toerisme - Jaar 2003 .....	26
--	----

*Vervoer*

Luchtvaart - Mei 2004 .....	31
-----------------------------	----

In deze publicatie vindt u **de recentste statistieken** van de volgende domeinen : Leefmilieu, bevolking, samenleving, economie en financiën, landbouw, industrie, diensten, handel en vervoer.

Daarnaast biedt onze website <http://statbel.fgov.be> een selectie van statistieken, die dagelijks worden bijgewerkt.

**Publicaties bestelt u door storting op postrekening nr. 679-2005886-23 van het Nationaal Instituut voor de Statistiek te Brussel.**

**Voor meer informatie :**  
Statistiek en Economische Informatie  
Leuvenseweg, 44 - 1000 Brussel  
Tel. : 02/548.63.66 - Fax: 02/548.63.67

**LUIK**

Bd de la Sauvenière, 73-75 - 4000 Luik  
Tel: 04/223.84.10  
Fax: 04/222.49.94

**GENT**

Coupure Rechts, 620 - 9000 Gent  
Tel: 09/267.27.27/30/31  
Fax: 09/267.27.29

**CHARLEROI**

Bd Audent 14/5 - 6000 Charleroi  
Tel: 071/27.44.14  
Fax: 071/27.44.19

**ANTWERPEN**

Italiëlei 124, Bus 85 -2000 Antwerpen  
Tel: 03/229.07.07  
Fax: 03/233.28.30

**CONVENTIONELE TEKENS**

Gegevens ontbreken	..
0 of minder dan de helft van de gebruikte eenheid	-
Voorlopige cijfers	(*)
De komma wordt gebruikt om de eenheden te scheiden van de decimalen	

**Verantwoordelijke uitgever : Hans D'Hondt.**

**Auteursrecht voorbehouden**

Het reproduceren van de inhoud van deze publicatie is niet toegestaan, noch geheel, noch gedeeltelijk, noch in de oorspronkelijke, noch in bewerkte vorm, tenzij met schriftelijke machtiging vanwege de Algemene Directie Statistiek en Economische Informatie.

Het gebruiken van de inhoud van deze publicatie als toelichting of bewijsvoering in een artikel, een boekbespreking of een boek is toegestaan, mits duidelijke en nauwkeurige bronvermelding.

**Economie en financiën**  
*Conjunctuurindicatoren*



## Kalender voor het uitbrengen van de NIS-indicatoren

De indicatoren zijn beschikbaar op de aangeduide dag om 0 uur op onze website <http://statbel.fgov.be>

Beschikbaar vanaf	Indicator	Referentieperiode	Frequentie
<b>JUNI 2004</b>			
24	Statistiek van toerisme en hotelwezen	januari 2004	maandelijks
24	Bouwvergunningen	april 2004	maandelijks
24	Omzetindexen (PRODCOM)	april 2004	maandelijks
24	Afzetprijnsindexen	mei 2004	maandelijks
24	Omzetindexen (BTW)	april 2004	maandelijks
24	Investeringsindexen (BTW)	april 2004	maandelijks
29	Consumptieprijnsindexen (*)	juni 2004	maandelijks
<b>JULI 2004</b>			
1	Werknemersindexen	april 2004	maandelijks
1	Indexen van gewerkte uren	april 2004	maandelijks
1	Kleinhandelsindexen	maart 2004	maandelijks
15	Productie-indexen	mei 2004	maandelijks
15	Indexen van de nieuwe orders	mei 2004	maandelijks
15	Faillissementen	juni 2004	maandelijks
15	Statistiek van toerisme en hotelwezen	februari 2004	maandelijks
22	Bouwvergunningen	mei 2004	maandelijks
22	Omzetindexen (PRODCOM)	mei 2004	maandelijks
22	Afzetprijnsindexen	juni 2004	maandelijks
29	Consumptieprijnsindexen (*)	juli 2004	maandelijks
29	Omzetindexen (BTW)	mei 2004	maandelijks
29	Investeringsindexen (BTW)	mei 2004	maandelijks
29	Kleinhandelsindexen	april 2004	maandelijks
<b>AUGUSTUS 2004</b>			
5	Werknemersindexen	mei 2004	maandelijks
5	Indexen van gewerkte uren	mei 2004	maandelijks
12	Faillissementen	juli 2004	maandelijks
12	Productie-indexen	juni 2004	maandelijks
19	Indexen van de nieuwe orders	juni 2004	maandelijks

(\*) Beschikbaar om 12u, na de vergadering van de Indexcommissie.

Deze kalender kan op aanvraag ook afzonderlijk verkregen worden.

(Tel. 02/548.68.63 - 63.66 - Fax. 02/548.63.67)

# Conjunctuurindicatoren – Persbericht

---

**April 2004\* : nieuwe orders industrie + 2,4%, bouw + 6,3%**

## **Conjunctuurverbetering is begonnen**

De seizoengezuiverde index van de **nieuwe orders** van industrie met productie op basis van orders van de laatste drie maanden in vergelijking met de drie voorgaande maanden, is in België gestegen met 2,4% ; in de bouwnijverheid stegen ze met 6,3%.

De **trend** van de laatste drie maanden vertoont, in vergelijking met de drie maanden daarvoor, een sterke stijging (+2,7%) voor het hele land. Op gewestelijk niveau is er een stijging van de nieuwe orders met 4,0% in Vlaanderen, in Wallonië daalden ze met 1,5%\*\*.

Wat de belangrijkste sectoren betreft, bedragen de trendveranderingen +0,7% voor de chemische nijverheid, +1,1% voor de metaalverwerking en +2,5% voor de bouwnijverheid.

Volgende persbericht op : **15/07/2004**

\*  
\* \*

*Bronvermelding is verplicht.*

**Op de volgende bladzijde vindt U de bijhorende tabellen en grafieken.**

Meer informatie over de conjunctuur !

⇒ Bekijk ook, voor een totaalbeeld van de Belgische en Europese conjunctuur, de viertalige conjunctuurportalsite van het NIS op het internet :

**<http://statbel.fgov.be/indicators>**

⇒ Alle methodologische toelichtingen bij de cijfers kunt U bij de Eenheid Conjunctuur vragen.

⇒ Het is mogelijk om gegevens over de nieuwe orders meer uitgesplitst (per subsector, per gewest) of verder bewerkt (vb. seizoengezuiverd) toegestuurd te krijgen, eenmalig of maandelijks (per abonnement).

⇒ Naast de indexen van de nieuwe orders beschikken we over vele andere conjunctuurgegevens : werknemers, productie-indexen, loonmassa, gewerkte uren, afzetprijs, materiaalkosten, omzet, bouwvergunningen, ...

---

\* (% stijging van de laatste drie maanden, tot en met april 2004, tegenover voorgaande driemaandsperiode, seizoensgezuiverde waarden)

\*\* de programma's voor seizoenszuivering en trendberekening beschouwen elke reeks op zich; daardoor kan het gebeuren dat de optelling van de deelresultaten (van gewest of producttypes) afwijkt van de globale resultaten.

---

# Conjunctuurindicatoren – Persbericht

## Nieuwe orders

**Bruto-indexen  
(2000=100)**  
Volume-indexen  
van de nieuwe  
orders

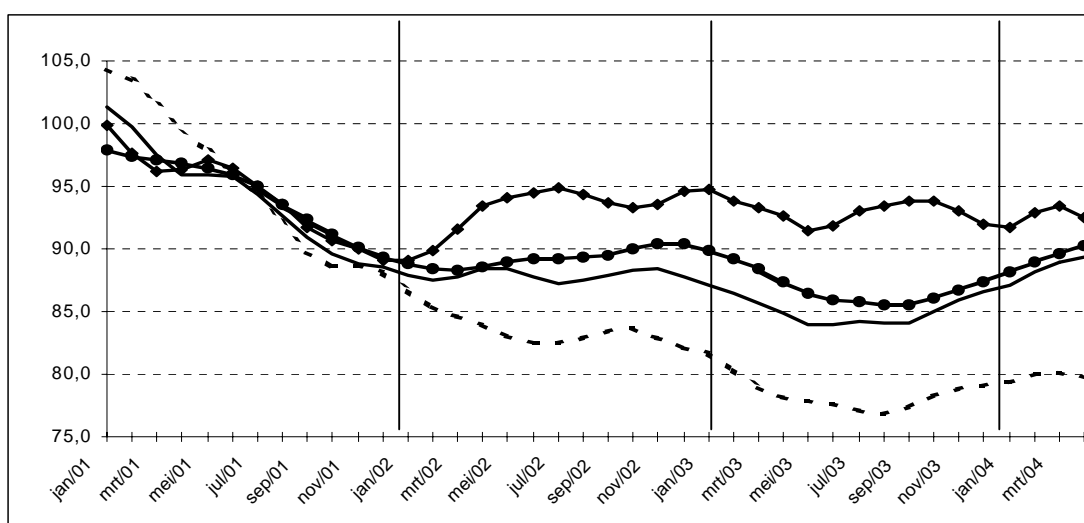
	Jan	Feb	Maart	April	Mei	Juni	Juli	Aug	Sept	Okt	Nov	Dec	Jaar
<b>Industrie met productie op basis van orders</b>													
2003	86,85	83,92	91,02	87,09	82,56	87,26	76,24	69,69	90,04	92,66	85,03	84,29	84,7
2004	82,57	89,11	101,01	89,66									
<b>Bouwnijverheid</b>													
2003	89,94	76,99	97,92	87,01	84,53	84,71	73,44	78,94	80,18	97,92	88,26	90,65	85,9
2004	80,82	87,69	93,18	96,70									
<b>Industrie met productie op basis van orders</b>													
2003	87,41	85,38	84,17	84,88	81,82	84,32	83,08	81,95	85,02	83,46	87,78	87,57	84,7
2004	84,96	88,56	90,51	87,45									
<b>Bouwnijverheid</b>													
2003	94,46	86,82	94,48	85,62	82,57	77,01	95,06	81,37	74,18	89,57	86,09	85,88	86,1
2004	87,06	93,71	86,32	95,30									

**Seizoen-gezuiverde  
indexen**

Na uitschakeling  
van seizoen-  
schommelingen

**Trend**

Na uitschakeling  
van seizoen- en  
toevallige  
schommelingen



Industrie en  
bouwnijverheid :

Metaalverwerking :

Chemische  
nijverheid :

Bouwnijverheid :

**Evolutie van de  
trend**  
Vergelijking van de  
laatste drie  
maanden met de  
drie voorgaande  
maanden

↗↗ > 2,5%  
↗ 0,5% tot 2,5%  
→ -0,5% tot 0,5%  
↘ -2,5% tot -0,5%  
↘↘ < -2,5%

Bedrijfstakken	België	Vlaanderen	Wallonië	Brussel
Industrie en bouw met productie op basis van orders	↗↗	↗↗	↘	↘
Industrie met productie op basis van orders	↗	↗↗	↘	↘
Textiel en kleding	→	→	↘↘	↗↗
Textiel	↘	→	↘	↘↘
Kleding en bont	↗	↗↗	↗	↗↗
Papier en karton	↗	↗	↗↗	↘
Chemische nijverheid	↗	→	↘	
Metallurgie	↗↗	↗↗	↗↗	
Metaalverwerking	↗	↗	↘	↘↘
Producten van metaal	↗	↗	↗	→
Machines, apparaten en werktuigen	↗	↗	↗↗	↗
Elektrische en elektronische apparaten en instrumenten	↘	→	↘↘	↘↘
Transportmiddelen	↗	→	↘↘	
Bouwnijverheid	↗↗	↗↗	→	↗↗

### Mei 2004 : 641 faillissementen (+ 1,1%)

Gedurende de maand mei 2004 gingen in België in totaal 641 bedrijven failliet, een stijging van 1,1% in vergelijking met mei 2003. Het aantal faillissementen gedurende de laatste drie maanden bedraagt 2141, dat betekent een toename met 9,7% tegenover dezelfde periode van 2003.

Gedurende de laatste drie maanden, vergeleken met dezelfde periode vorig jaar, steeg het aantal failliete ondernemingen in de industrie met 4,9%, in de bouwnijverheid was er een stijging met 14,4%; de handel kende een toename van 3,7% en in de horeca waren er 18,1% meer faillissementen. Het aantal faillissementen in het transport en de andere diensten nam toe met 12,1%.

Op gewestelijk niveau is er voor dezelfde periode van drie maanden een stijging met 13,1% in Vlaanderen, in Wallonië stijgen de faillissementen met 7,4% en Brussel kent een toename met 3,3%.

Als de failliete ondernemingen opgedeeld worden volgens grootteklasse, bedragen de veranderingen, steeds voor dezelfde vergelijking van de laatste drie maanden met dezelfde periode in 2003, +19,1% voor ondernemingen zonder werknemers, +5,2% voor de kleine ondernemingen met 1 tot 9 werknemers, +10,7% voor de middelgrote ondernemingen met 10 tot 49 werknemers en -36,8% voor de grotere bedrijven die 50 of meer personen aan het werk hebben.

Een uitsplitsing naargelang de rechtsvorm, tenslotte, geeft +9,7% voor de zelfstandigen, +4,6% voor de N.V.'s, +10,4% voor de B.V.B.A.'s en +9,0% voor de coöperatieven.

Volgende persbericht : **15/07/2004**

\*  
\* \*

*Bronvermelding is verplicht.*

**Op de volgende bladzijden vindt U de bijhorende tabellen en grafieken.**

[Meer informatie over de conjunctuur !](#)

⇒ Bekijk ook, voor een totaalbeeld van de Belgische en Europese conjunctuur, de viertalige [conjunctuurportalsite](#) van het NIS op het internet :

**<http://statbel.fgov.be/indicators>**

⇒ Alle [methodologische toelichtingen](#) bij de cijfers kunt U bij de Eenheid faillissementen vragen.

⇒ Het is mogelijk om gegevens over de faillissementen [meer uitgesplitst](#) (per subsector, per gewest) of [verder bewerkt](#) (vb. seizoengezuiverd) toegestuurd te krijgen, eenmalig of maandelijks (per abonnement).

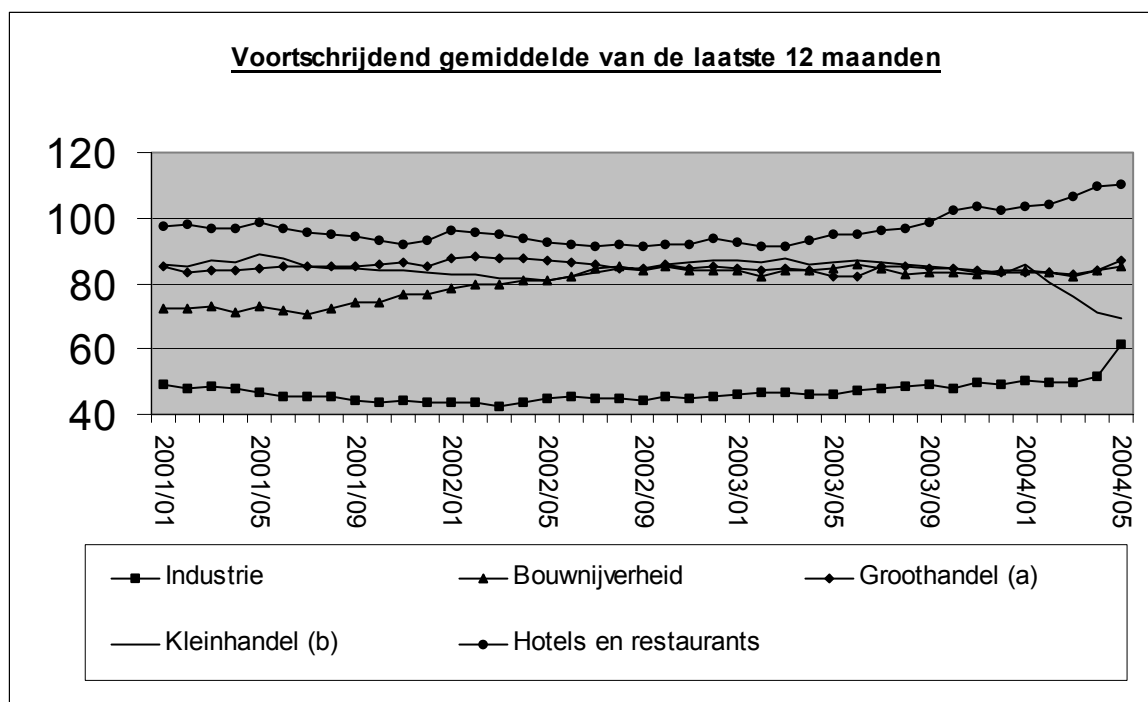
⇒ Naast de faillissementsgegevens beschikken we over [vele andere conjunctuurgegevens](#) : werknemers, nieuwe orders, loonmassa, gewerkte uren, omzet, materiaalkosten, afzetprijzen, bouwvergunningen, productie.....

---



# Conjunctuurindicatoren – Persbericht

Maandelijkse faillissementen	Jaar 2003								Jaar 2004				
	Mei	J	J	A	S	O	N	D	Jan	F	M	A	M
<b>Totaal</b>	634	731	475	337	803	722	590	724	627	696	825	675	641
<b>Volgens activiteit</b>													
Landbouw en visserij	8	10	10	3	10	5	7	17	6	9	14	6	4
Industrie, energie en winning van delfstoffen	58	52	44	27	55	67	44	54	55	42	70	48	52
Bouw nijverheid	94	92	44	40	119	84	84	85	67	90	119	106	92
Handel	195	222	249	104	223	230	192	235	206	250	251	198	194
Horeca	97	116	71	64	141	128	99	120	106	118	153	108	111
Transport en andere diensten	127	190	153	87	225	177	142	176	164	163	191	177	159
Niet-gedefinieerde activiteit	28	22	19	12	30	31	22	37	23	24	27	32	29
<b>Volgens Gewest</b>													
Brussels Hoofdstedelijk Gew est	130	140	74	55	140	103	91	120	89	97	154	81	109
Vlaams Gew est	300	385	304	196	443	414	325	388	356	386	444	386	316
Waals Gew est	204	206	97	86	220	205	174	216	182	213	227	208	216
<b>Volgens juridische vorm</b>													
Zelfstandigen	110	147	76	60	150	149	117	119	115	130	156	129	124
N.V.	112	123	80	71	135	135	113	144	121	124	144	111	111
B.V.B.A.	375	404	584	190	448	403	316	406	356	394	466	395	361
C.V.	26	38	27	10	52	24	26	38	21	35	46	33	30
Andere	5	4	3	5	4	6	6	4	8	5	4	3	4



(a) Groothandel en handelsbemiddeling, exclusief de handel in auto's en motorrijwielen  
 (b) Kleinhandel, exclusief auto's en motorrijwielen; reparatie van consumentenartikelen

# Conjunctuurindicatoren – Persbericht

## Vergelijking van de laatste 3 maanden met dezelfde periode van het voorgaande jaar

	België	Vlaanderen	Wallonië	Brussel
<b>Totaal</b>	↗↗	↗↗	↗↗	↗

<b>Volgens activiteit</b>						
Landbouw en visserij	↗↗	↗↗	↘↘	↘↘	>5%	↗↗
Industrie, energie en winning van delfstoffen	↗	↗↗	↘↘	↘↘	1% tot 5%	↗
Bouwnijverheid	↗↗	↗↗	↗↗	↗↗	-1% tot 1%	→
Handel	↗	↗	↗↗	↘	-5% tot -1%	↘
Horeca	↗↗	↗↗	↗↗	↗	< -5%	↘↘
Transport en andere diensten	↗↗	↗↗	↗↗	↗↗		
Niet-gedefinieerde activiteit	↗	↗↗	↘↘	↘↘		

<b>Volgens juridische vorm</b>				
Zelfstandigen	↗↗	↗↗	↘	↗↗
N.V.	↗	↗	↗↗	↘↘
B.V.B.A.	↗↗	↗↗	↗↗	↗
C.V.	↗↗	↗↗	↘↘	↗↗
Andere	↘↘	↘↘	↘↘	→

# **Industrie en bouwnijverheid**

*Industrie*



# PRODCOM – Inleiding per activiteit

---

## Inleiding

---

1 januari 1994 betekent een keerpunt in de opstelling van maandstatistieken van de industriële productie. Tot 1993 bestond voor de meeste sectoren een specifieke maandstatistiek. De gebruikte goederennomenclatuur was een empirisch ontworpen productenlijst per bedrijfstak.

Sinds het tot stand komen van de interne markt op 1 januari '93 is de behoefte aan internationaal vergelijkbare resultaten toegenomen. Men wil de gegevens over productie kunnen koppelen aan die over de buitenlandse handel. Dit leidde tot de PRODCOM-enquête.

De meeste industriële ondernemingen met 10 of meer personeelsleden of met een jaaromzet van 2 478 935,25 EUR, en sommige andere ondernemingen met een industriële nevenactiviteit waar tenminste 20 personen werken, zijn onderworpen aan Prodcom.

Om uiteenlopende redenen worden de statistieken van enkele sectoren (energie, recuperatie, waterdistributie, slachthuizen, zuivel, ijzer en staal) nog ingezameld volgens het oude systeem.

De nieuwe nomenclatuur voor de productiestatistieken, de Prodcom-lijst, bevat ongeveer 5.700 industriële producten, hoofdzakelijk goederen, maar ook een aantal industriële diensten. Elke rubriek van de Prodcom-lijst wordt aangeduid door een code van acht cijfers. De eerste vier cijfers komen overeen met een klasse van de NACE-rev. 1. Aldus wordt een overeenstemming gerealiseerd tussen producten en activiteiten. Bovendien bestaan de rubrieken van de Prodcom-lijst uit artikelen of groepen artikelen van de gecombineerde nomenclatuur.

Er wordt geënquêteerd op het niveau van de lokale eenheid. Indien in één lokale eenheid meerdere activiteiten worden uitgeoefend, vult men één aangifte in per activiteit, t.t.z. per afdeling (2 cijfers) van de NACE-rev. 1. Naast gegevens betreffende de waarde van de productie volgens de hoofdactiviteit (hoeveelheid en waarde van de leveringen), zijn er ook gegevens betreffende tewerkstelling en arbeidsvolume.

In deze tabel is de waarde van de productie van een vestiging gerangschikt in één code op vier cijfers van de NACE-rev.1. Deze code duidt de hoofdactiviteit van de vestiging aan.

Ter verduidelijking volgt een voorbeeld:

Gegeven een vestiging X die twee producten A (code 17.20.31.59) en B (code 17.30.30.30) produceert met als respectievelijke waarde 60 000 EUR en 40 000 EUR. Deze producten behoren tot twee verschillende klassen van de NACE-rev.1 (d.w.z. de eerste vier cijfers van de Prodcom-code van A en B verschillen). Vestiging X krijgt als hoofdactiviteit de eerste vier cijfers van product A nl. 17.20 (met het grootste aandeel in de waarde van de productie van vestiging X).

In de tabel wordt de volledige waarde van de productie van vestiging X, 100 000 EUR, opgenomen in de activiteitscode 17.2 (drie cijfers).

De resultaten zijn nog voorlopig, omdat er nog steeds een kleine non-respons is.

De belangrijke verschillen die worden vastgesteld voor bepaalde sectoren tussen december van een bepaald jaar en januari van het volgend jaar, zijn gedeeltelijk te wijten aan de jaarlijkse bijwerking van het Prodcom-aangeversbestand.

# NIET-PRODCOM - Omzet

## De omzet (1) voor bepaalde bedrijfstakken (voorlopige cijfers in 1 000 EUR)

NACE Code	Omschrijving	2003				
		Juni	Juli	Augustus	September	Oktober
15.1A	Slachterijen van grootvee	67 017	63 859	57 598	68 416	71 876
15.51	Zuivelfabrieken en kaasmakerijen	245 935	258 196	232 459	259 626	274 773
23.10	Vervaardiging van cokesovenproducten	1 713	1 858	1 434	1 512	1 492
23.20	Vervaardiging van geraffineerde aardolieproducten	396 511	400 459	411 783	366 104	476 146
23.30	Bewerking van splijt- en kweekstoffen	10 397	17 798	12 758	15 175	16 347
37.10	Recycling van metaalafval	47 105	35 759	34 845	51 369	56 993
37.2	Recycling van niet-metaalafval	37 047	38 076	29 412	40 762	45 597
37.21	Recuperatie van papier	6 925	6 471	5 837	6 994	8 299
37.22	Recuperatie van textiel	4 967	4 736	2 910	5 844	6 033
37.23	Recuperatie van scheikundige stoffen	23 738	25 095	19 133	26 367	29 141
37.24	Recuperatie van bouwmaterialen	1 417	1 774	1 532	1 558	2 125
41	Winning, zuivering en distributie van water	70 666	83 598	56 874	99 922	73 774

(1) Omzet bevat alle vestigingen met 20 of meer personen.

# NIET-PRODCOM - Omzet

---

		2003	2004				NACE
November	December		Januari	Februari	Maart	April	Code
63 501	68 470	<b>793 409</b>	64 938	63 200	75 786	69 100	15.1A
240 839	251 580	<b>3 018 769</b>	254 279	234 835	281 489	264 260	15.51
1 534	1 549	<b>19 886</b>					23.10
421 687	455 639	<b>4 957 784</b>	430 962	403 831	484 812		23.20
10 094	15 593	<b>152 074</b>	16 509	23 958	15 844	24 243	23.30
54 677	35 617	<b>592 419</b>	56 435	67 977	103 331	83 424	37.10
40 372	36 892	<b>470 657</b>	37 135	37 804	40 646	41 810	37.2
6 827	6 956	<b>83 105</b>	6 740	7 428	8 913	8 608	37.21
4 630	3 614	<b>58 350</b>	4 026	3 815	5 030	4 312	37.22
27 660	24 720	<b>308 212</b>	24 928	25 147	24 588	26 934	37.23
1 255	1 603	<b>20 992</b>	1 441	1 414	2 115	1 957	37.24
68 474	72 874	<b>897 492</b>	106 629	68 887	82 173	85 669	41

---

# NIET-PRODCOM - Tewerkstelling, uren en lonen

## Tewerkstelling, uren en lonen voor bepaalde bedrijfstakken (voorlopige cijfers)

NACE Code	Omschrijving		2003			
			Juni	Juli	Augustus	September
10.1A	Recuperatie van steenkool uit steenkoolbergen	Aantal arbeiders	48	48	50	47
		Aantal bedienden	21	21	21	21
		Totaal	69	69	71	68
		Aantal uren (1)	8 221	5 946	7 557	9 032
		Trimestriële lonen (2)				
15.1A	Slachterijen van grootvee	Aantal arbeiders	1 930	1 933	1 911	1 897
		Aantal bedienden	282	285	279	275
		Totaal	2 212	2 218	2 190	2 172
		Aantal uren (1)	270 894	259 868	231 577	274 214
		Trimestriële lonen (2)	9 952			9 080
15.51	Zuivelfabrieken en kaasmakerijen	Aantal arbeiders	3 568	3 573	3 582	3 599
		Aantal bedienden	1 945	1 942	1 943	1 930
		Totaal	5 513	5 515	5 525	5 529
		Aantal uren (1)	664 701	620 464	608 371	708 031
		Trimestriële lonen (2)	39 285			34 002
23.10	Vervaardiging van cokesovenproducten	Aantal arbeiders	567	555	549	545
		Aantal bedienden	65	69	71	70
		Totaal	632	624	620	615
		Aantal uren (1)	80 030	72 468	67 878	76 275
		Trimestriële lonen (2)	5 623			4 573
23.20	Vervaardiging van geraffineerde aardolieproducten	Aantal arbeiders	517	520	521	517
		Aantal bedienden	1 471	1 472	1 492	1 492
		Totaal	1 988	1 992	2 012	2 009
		Aantal uren (1)	267 954	265 061	243 396	280 400
		Trimestriële lonen (2)	33 243			31 279
23.30	Bewerking van splijt- en kweekstoffen	Aantal arbeiders	337	338	320	319
		Aantal bedienden	876	879	877	881
		Totaal	1 213	1 217	1 197	1 200
		Aantal uren (1)	157 554	118 008	133 437	163 020
		Trimestriële lonen (2)	12 629			11 546
37.10	Recycling van metaalafval	Aantal arbeiders	966	962	959	961
		Aantal bedienden	225	227	222	222
		Totaal	1 191	1 189	1 181	1 183
		Aantal uren (1)	155 491	136 643	124 169	163 233
		Trimestriële lonen (2)	5 904			5 129
37.2	Recycling van niet-metaalafval	Aantal arbeiders	1 816	1 801	1 807	1 806
		Aantal bedienden	393	400	407	410
		Totaal	2 209	2 201	2 214	2 216
		Aantal uren (1)	276 515	225 298	218 889	291 321
		Trimestriële lonen (2)	8 691			7 854
37.21	Recuperatie van papier	Aantal arbeiders	466	460	473	477
		Aantal bedienden	98	104	109	109
		Totaal	564	564	582	586
		Aantal uren (1)	73 646	69 726	65 126	81 130
		Trimestriële lonen (2)	2 277			1 901
37.22	Recuperatie van textiel	Aantal arbeiders	549	539	533	535
		Aantal bedienden	57	56	55	57
		Totaal	606	595	588	592
		Aantal uren (1)	72 552	47 507	52 151	74 229
		Trimestriële lonen (2)	2 083			1 733
37.23	Recuperatie van scheikundige stoffen	Aantal arbeiders	631	632	630	624
		Aantal bedienden	206	208	210	211
		Totaal	837	840	840	835
		Aantal uren (1)	102 883	84 990	77 968	107 544
		Trimestriële lonen (2)	3 831			3 752
37.24	Recuperatie van bouwmaterialen	Aantal arbeiders	170	170	171	170
		Aantal bedienden	32	32	33	33
		Totaal	202	202	204	203
		Aantal uren (1)	27 434	23 075	23 644	28 418
		Trimestriële lonen (2)	500			467

(1) Tot december 1998 uren-arbeiders, vanaf januari 1999 uren gepresteerd door de werknemers (bedienden en arbeiders).

(2) Brutolonen en -weden van de werknemers in 1 000 € (bevat alle vestigingen met 20 of meer personen behalve voor de bouw vanaf 1998).



# NIET-PRODCOM - Tewerkstelling, uren en lonen

			2003	2004					NACE
Oktober	November	December		Januari	Februari	Maart	April	Code	
47	46	46	<b>48</b>	43	46	45	44	10.1A	
22	22	21	<b>20</b>	21	22	22	22		
69	68	67	<b>68</b>	64	68	67	66		
9 353	7 486	7 089	<b>8 127</b>	7 759	7 398	8 425	7 466		
1 868	1 858	1 859	<b>1 904</b>	1 846	1 831	1 824	1 828	15.1A	
274	276	275	<b>278</b>	271	268	268	267		
2 142	2 134	2 134	<b>2 182</b>	2 117	2 099	2 092	2 095		
288 540	243 225	261 294	<b>267 831</b>	269 758	251 206	286 407	259 557		
		11 930	<b>40 490</b>			9 491			
3 629	3 611	3 613	<b>3 589</b>	3 625	3 625	3 617	3 628	15.51	
1 940	1 945	1 943	<b>1 931</b>	1 964	1 970	1 985	1 978		
5 569	5 556	5 556	<b>5 521</b>	5 589	5 595	5 602	5 606		
749 019	619 537	638 445	<b>675 039</b>	717 833	678 356	772 464	697 524		
		45 246	<b>156 719</b>			40 087			
547	550	546	<b>563</b>					23.10	
70	72	72	<b>68</b>						
617	622	618	<b>632</b>						
80 672	73 288	72 255	<b>78 262</b>						
		5 714	<b>20 899</b>						
517	504	493	<b>513</b>	490	490	484		23.20	
1 496	1 503	1 495	<b>1 478</b>	1 496	1 494	1 500			
2 050	2 007	1 988	<b>1 994</b>	1 986	1 984	1 984			
300 165	266 573	275 461	<b>274 998</b>	293 570	266 706	315 813			
		35 741	<b>131 036</b>			35 093			
353	354	325	<b>328</b>	292	368	365	363	23.30	
885	886	884	<b>880</b>	882	883	883	879		
1 238	1 240	1 209	<b>1 208</b>	1 174	1 251	1 248	1 242		
177 798	149 195	136 034	<b>151 733</b>	160 375	162 648	177 231	163 511		
		13 353	<b>48 657</b>			11 737			
942	945	946	<b>993</b>	944	951	963	965	37.10	
227	225	230	<b>230</b>	229	227	226	218		
1 169	1 170	1 176	<b>1 224</b>	1 173	1 178	1 189	1 183		
169 899	137 798	134 850	<b>156 680</b>	158 307	154 436	177 253	159 486		
		6 836	<b>24 070</b>			5 848			
1 814	1 814	1 798	<b>1 822</b>	1 793	1 781	1 770	1 751	37.2	
409	412	417	<b>405</b>	432	433	432	436		
2 223	2 226	2 215	<b>2 227</b>	2 225	2 214	2 202	2 187		
306 840	249 355	246 227	<b>272 695</b>	291 409	275 359	310 966	279 109		
		10 025	<b>35 074</b>			8 899			
478	478	483	<b>467</b>	510	515	515	509	37.21	
108	107	110	<b>104</b>	110	111	108	109		
586	585	593	<b>572</b>	620	626	623	618		
87 019	68 942	75 134	<b>75 507</b>	82 350	77 408	87 460	79 302		
		2 577	<b>8 735</b>			2 447			
543	527	516	<b>555</b>	507	497	496	500	37.22	
57	59	59	<b>56</b>	67	67	64	67		
600	586	575	<b>611</b>	574	564	560	567		
74 925	64 125	57 327	<b>69 265</b>	70 086	64 072	73 638	64 923		
		2 229	<b>8 052</b>			1 797			
625	636	627	<b>630</b>	597	591	583	578	37.23	
211	212	214	<b>211</b>	220	219	222	223		
836	848	841	<b>842</b>	817	810	805	801		
115 151	92 146	91 060	<b>101 968</b>	110 549	106 721	118 588	108 007		
		4 712	<b>16 340</b>			4 155			
168	173	172	<b>168</b>	179	178	176	164	37.24	
33	34	34	<b>32</b>	35	36	38	37		
201	207	206	<b>201</b>	214	214	214	201		
29 745	24 142	22 706	<b>25 954</b>	28 424	27 158	31 280	26 877		
		506	<b>1 947</b>			500			

# NIET-PRODCOM - Tewerkstelling, uren en lonen

## Tewerkstelling, uren en lonen voor bepaalde bedrijfstakken (voorlopige cijfers)

NACE Code	Omschrijving		2003			
			Juni	Juli	Augustus	September
41	Winning, zuivering en distributie van water	Aantal arbeiders	3 731	3 732	3 727	3 725
		Aantal bedienden	3 479	3 474	3 439	3 445
		Totaal	7 210	7 206	7 166	7 170
		Aantal uren (1)	967 271	956 404	867 975	1 013 939
		Trimestriële lonen (2)	60 593			57 354
45	Bouwnijverheid	Aantal arbeiders	100 659	99 802	100 723	100 906
		Aantal bedienden	22 711	22 844	22 940	23 040
		Totaal	123 370	122 646	123 663	123 946
		Aantal uren (1)	16 033 104	8 930 890	13 359 454	17 248 017
		Trimestriële lonen (2)	711 162			602 235

(1) Tot december 1998 uren-arbeiders, vanaf januari 1999 uren gepresteerd door de werknemers (bedienden en arbeiders).

(2) Brutolonen en -weden van de werknemers in 1 000 € (bevat alle vestigingen met 20 of meer personen behalve voor de bouw vanaf 1998).

# NIET-PRODCOM - Tewerkstelling, uren en lonen

- vervolg en einde

			2003	2004				NACE
Oktober	November	December		Januari	Februari	Maart	April	Code
3 727	3 721	3 713	<b>3 731</b>	3 712	3 706	3 692	3 704	41
3 467	3 452	3 448	<b>3 463</b>	3 452	3 434	3 434	3 413	
7 194	7 173	7 161	<b>7 194</b>	7 164	7 140	7 126	7 117	
1 071 875	922 704	915 220	<b>974 021</b>	984 949	952 493	1 066 335	940 455	
		62 517	<b>238 105</b>			59 941		
100 877	100 170	99 671	<b>100 516</b>	98 675	98 471	98 891		45
22 886	22 910	22 816	<b>22 832</b>	22 720	22 708	22 798		
123 763	123 080	122 487	<b>123 349</b>	121 395	121 179	121 689		
17 152 839	13 678 111	11 355 288	<b>14 161 049</b>	12 781 800	13 885 239	16 938 828		
		693 763	<b>2 617 741</b>	58		637 248		



# NIET-PRODCOM - Petroleum

## Nijverheid der petroleumderivaten: productie van de raffinaderijen (in metrieke ton)

	In bewerking gestelde ruwe petroleum	Autobenzine	Petroleum en carbureactor type petroleum	Gasolie	Residuele stookolie	Petroleumgas	Bitumen	Speciale benzines en white-spirit
2002	2 794 783	481 274	178 818	1 038 642	633 622	111 618	36 140	10 439
2003	3 019 813	488 785	175 813	1 084 394	724 123	112 102	27 747	9 792
2003 Februari	2 682 034	444 014	153 044	950 390	628 148	92 846	- 6 648	9 401
Maart	3 389 733	501 543	160 747	1 223 541	871 518	119 375	4 381	7 037
April	3 278 740	449 993	157 023	1 151 874	782 550	121 045	39 254	13 932
Mei	3 322 162	467 213	207 910	1 192 475	831 223	135 235	28 691	11 518
Juni	2 973 152	532 711	136 619	1 053 275	757 552	115 654	18 814	9 368
Juli	3 205 563	524 000	173 538	1 124 813	852 416	128 667	38 976	11 977
Augustus	2 913 575	476 067	171 622	1 009 555	680 537	123 277	64 800	9 270
September	2 761 051	465 281	149 948	972 963	584 362	98 001	64 936	13 273
Oktober	2 906 695	535 450	212 543	1 081 570	673 380	93 376	30 720	13 720
November	2 820 008	461 119	186 392	1 023 556	581 182	90 086	13 093	7 234
December	2 996 709	502 000	198 054	1 126 054	743 116	118 318	57 999	2 947
2004 Januari	2 987 432	490 020	183 924	1 141 291	693 630	97 747	11 707	8 780
Februari	2 848 740	476 581	198 556	1 043 250	629 863	84 823	33 943	6 126

## Nijverheid der petroleumderivaten: leveringen aan het binnenlands verbruik (in metrieke ton)

	Auto-benzine	Vliegtuig-benzine en carbureactor type benzine	Petroleum en carbureactor type petroleum	Gasolie	Residuele stookolie	Smeer-middelen	Petroleum-gas	Paraffine	Bitumen	Speciale benzines en white-spirit
2002	173 883	206	112 799	885 932	78 086	7 274	42 078	1 794	24 611	2 480
2003	175 411	196	135 396	944 717	175 711	6 747	34 846	1 339	26 140	2 149
2003 Februari	159 154	186	107 499	1 149 539	111 201	8 393	30 875	1 622	14 792	1 784
Maart	181 333	228	119 702	861 814	154 770	6 093	40 155	1 384	33 448	2 326
April	185 028	232	166 413	800 903	162 374	6 926	41 394	1 592	27 570	3 251
Mei	177 535	193	141 679	841 650	209 832	5 919	44 004	1 194	26 589	2 647
Juni	176 218	219	120 874	803 185	110 610	8 499	42 851	1 150	37 152	1 817
Juli	187 867	321	155 020	939 073	113 731	5 547	42 251	1 142	19 648	2 933
Augustus	161 583	231	129 269	687 878	145 436	3 985	39 341	974	29 380	2 715
September	141 107	241	108 215	853 695	233 715	7 661	33 649	1 508	43 791	1 980
Oktober	173 593	155	132 404	1 042 105	236 430	10 345	23 607	1 099	32 596	2 001
November	151 071	120	167 006	902 407	322 854	5 521	19 218	1 458	20 391	743
December	242 792	111	122 218	1 287 950	142 588	4 972	32 746	1 413	19 279	1 611
2004 Januari	158 104	34	97 795	1 223 752	203 612	7 187	27 727	1 468	11 410	1 456
Februari	127 138	186	117 335	1 037 931	222 847	3 763	20 830	1 681	13 484	1 686

## Nijverheid der petroleumderivaten: tewerkstelling en uren

	Tewerkstelling in de raffinaderijen			Tewerkstelling in de andere diensten		
	Bedienden	Arbeiders	Aantal uren	Bedienden	Arbeiders	Aantal uren
2002	1 460	520	276 947	2 450	688	464 032
2003	1 478	513	274 998	2 635	646	481 632
2003 Februari	1 460	514	268 176	2 714	643	483 994
Maart	1 467	514	278 254	2 651	645	488 345
April	1 465	512	273 237	2 657	652	501 136
Mei	1 473	518	277 292	2 642	651	479 914
Juni	1 471	517	267 954	2 635	638	473 072
Juli	1 472	520	265 061	2 637	648	475 435
Augustus	1 491	521	243 396	2 624	641	437 049
September	1 492	517	280 400	2 609	651	489 717
Oktober	1 496	517	300 165	2 595	645	505 484
November	1 503	504	266 573	2 595	645	450 140
December	1 495	493	275 461	2 575	645	477 448
2004 Januari	1 496	490	293 570	2 835	645	508 429
Februari	1 494	490	266 706	2 821	647	500 491



# NIET-PRODCOM - Waterdistributie

## Waterdistributie in volume en aantal aansluitingen

	Volume opgevangen grondwater	Volume oppervlaktewater behandeld met het oog op de verdeling	Volume water ontvangen van andere maatschappijen	Totaal	Volume water afgestaan aan andere maatschappijen	Verlies	Volume beschikbaar voor de verdeling	Aantal gebruikte aansluitingen
	1 000 m <sup>3</sup>	1 000 m <sup>3</sup>	1 000 m <sup>3</sup>	1 000 m <sup>3</sup>	1 000 m <sup>3</sup>	1 000 m <sup>3</sup>	1 000 m <sup>3</sup>	x 1000
1993	41 771	18 514	15 740	<b>76 025</b>	12 965	7 635	<b>55 425</b>	3 311
1994	42 066	17 808	15 217	<b>75 091</b>	12 257	7 898	<b>54 935</b>	3 205
1995	42 663	17 884	15 446	<b>75 993</b>	12 379	8 327	<b>55 287</b>	3 409
1996	40 568	19 328	18 886	<b>78 783</b>	12 679	7 520	<b>58 584</b>	3 547
1997	40 978	22 307	25 504	<b>88 789</b>	15 920	7 497	<b>65 371</b>	3 868
1998	40 285	21 595	24 635	<b>86 515</b>	19 476	7 242	<b>59 797</b>	3 971
1999	41 175	20 923	24 376	<b>86 473</b>	18 965	7 383	<b>60 125</b>	3 991
2000	41 456	20 623	24 196	<b>86 275</b>	18 815	7 278	<b>60 182</b>	4 034
2001	41 866	20 506	22 095	<b>84 467</b>	16 271	7 519	<b>60 676</b>	4 086
2002	40 367	20 680	20 633	<b>81 679</b>	14 743	7 321	<b>59 615</b>	4 123
2003	42 061	20 835	21 197	<b>84 093</b>	15 035	7 532	<b>61 526</b>	4 154
2002 Januari	42 087	21 504	22 199	<b>85 790</b>	15 325	7 822	<b>62 643</b>	4 112
Februari	38 033	19 337	18 876	<b>76 247</b>	13 461	7 587	<b>55 199</b>	4 113
Maart	40 595	20 877	20 183	<b>81 655</b>	14 600	7 643	<b>59 412</b>	4 114
April	39 467	20 683	20 483	<b>80 633</b>	14 467	7 284	<b>58 883</b>	4 115
Mei	43 084	21 498	21 808	<b>86 391</b>	15 630	7 081	<b>63 680</b>	4 116
Juni	40 502	17 784	21 116	<b>79 401</b>	15 234	7 298	<b>56 869</b>	4 106
Juli	38 960	21 059	19 641	<b>79 660</b>	14 306	6 724	<b>58 630</b>	4 129
Augustus	39 817	21 008	20 485	<b>81 309</b>	14 589	7 082	<b>59 639</b>	4 130
September	41 554	21 642	21 081	<b>84 277</b>	15 062	7 665	<b>61 550</b>	4 133
Oktober	42 603	21 717	21 017	<b>85 336</b>	15 479	7 320	<b>62 537</b>	4 132
November	38 476	19 676	20 138	<b>78 290</b>	13 915	6 224	<b>58 151</b>	4 136
December	39 222	21 370	20 569	<b>81 161</b>	14 846	8 126	<b>58 189</b>	4 141
2003 Januari	43 081	21 695	21 806	<b>86 582</b>	15 311	7 976	<b>63 295</b>	4 142
Februari	38 428	19 911	20 286	<b>78 625</b>	13 542	7 271	<b>57 812</b>	4 143
Maart	40 898	22 358	20 333	<b>83 589</b>	14 643	8 006	<b>60 940</b>	4 147
April	42 583	21 885	21 152	<b>85 620</b>	15 188	7 511	<b>62 922</b>	4 148
Mei	40 776	21 066	20 451	<b>82 292</b>	14 034	7 591	<b>60 668</b>	4 151
Juni	42 434	22 095	20 813	<b>85 342</b>	14 788	8 200	<b>62 354</b>	4 155
Juli	42 759	21 978	22 229	<b>86 966</b>	16 006	7 933	<b>63 026</b>	4 156
Augustus	44 196	21 507	22 280	<b>87 984</b>	16 783	8 442	<b>62 758</b>	4 158
September	44 395	16 750	18 970	<b>80 114</b>	13 719	4 798	<b>61 597</b>	4 156
Oktober	45 229	20 575	21 568	<b>87 371</b>	16 336	7 530	<b>63 505</b>	4 158
November	39 874	19 516	22 056	<b>81 447</b>	14 794	8 097	<b>58 555</b>	4 159
December	40 084	20 688	22 417	<b>83 189</b>	15 278	7 034	<b>60 877</b>	4 176
2004 Januari	42 362	21 327	20 893	<b>84 582</b>	14 579	7 585	<b>62 418</b>	4 153
Februari	37 485	20 182	18 598	<b>76 265</b>	13 539	6 878	<b>55 848</b>	4 155
Maart	40 852	21 149	21 110	<b>83 112</b>	14 133	8 233	<b>60 746</b>	4 159
April	42 528	21 115	21 299	<b>84 942</b>	15 303	7 572	<b>62 067</b>	4 160





**Diensten, handel en vervoer**

*Horeca*

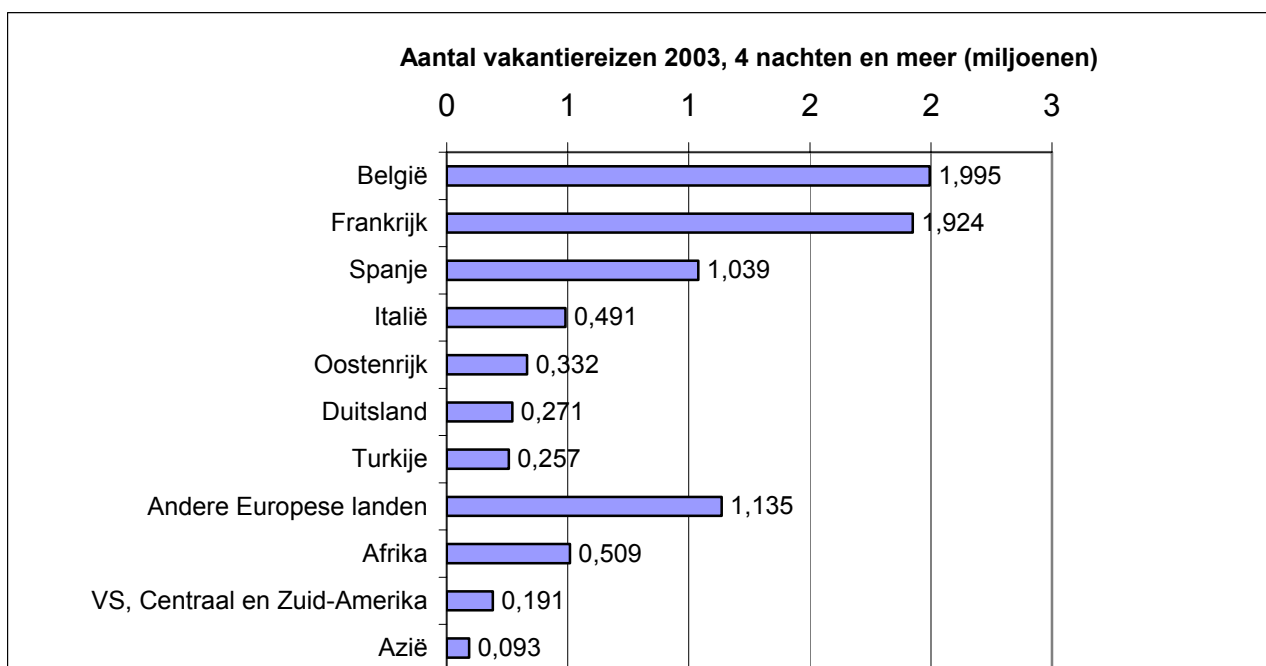
### **Belgen meer op vakantie in 2003; vrij gelijklopende tendensen met het voorgaande jaar in de toeristische sector**

#### **Het reisgedrag van de Belgen**

In 2003 gingen de Belgen meer op vakantie. Dit resultaat komt uit het reisonderzoek. Elk jaar organiseert het NIS een bevraging over de reisgewoontes onder de inwoners van ons land. Aan de enquête 2004 nemen ongeveer 6.000 huishoudens deel.

In vergelijking met 2002 neemt het totaal aantal vakanties (zowel korte als langere) toe: korte duur vakanties (1 tot 3 nachten) stijgt met 10%, lange duur vakanties (4 nachten en meer) verhoogt met +13,7%.

De populairste vakantiebestemmingen blijven nagenoeg onveranderd. Toch verschijnen er nieuwe belangrijke bestemmingen zoals Egypte (108.000 reizen of +107%) of Tunesië (113.000 reizen of +61%).



#### **De toeristische logiesvormen in België**

In 2003 registreerde het NIS 29,01 miljoen overnachtingen en 11,07 miljoen aankomsten in logiesverstrekkende inrichtingen (hotels, campings, vakantieoord, logiesvormen voor specifieke doelgroepen). Gemeten naar het land van herkomst van de reizigers en in vergelijking met 2002 daalt het aantal overnachtingen van de binnenlandse toerist lichtjes (-0,7%). Daarentegen blijft het aantal overnachtingen van buitenlandse gasten ongeveer gelijk (verschil minder dan  $\pm 0,5\%$ ).

Het totaal aantal overnachtingen in België blijft gelijk voor onze belangrijkste markten (Belgen, Nederlanders, Britten, Duitsers en Fransen). Onderling zijn er wel verschuivingen en stijgt het aantal overnachtingen van Nederlanders (+4,5%) en Fransen (+5%) terwijl die van Britten en Duitsers daalt (-5%). Het aantal overnachtingen van de Belgen krimpt lichtjes.

Wat de gemiddelde verblijfsduur betreft zijn er nochtans verschillende 'gewoontes': landgenoten en Nederlanders boeken gemiddeld drie nachten. Dat is meer dan dat van de andere nationaliteiten. Duitsers zitten tamelijk dicht bij gemiddeld 2,7 nachten, terwijl Fransen en Britten gemiddeld 2 nachten per verblijf boeken.

---

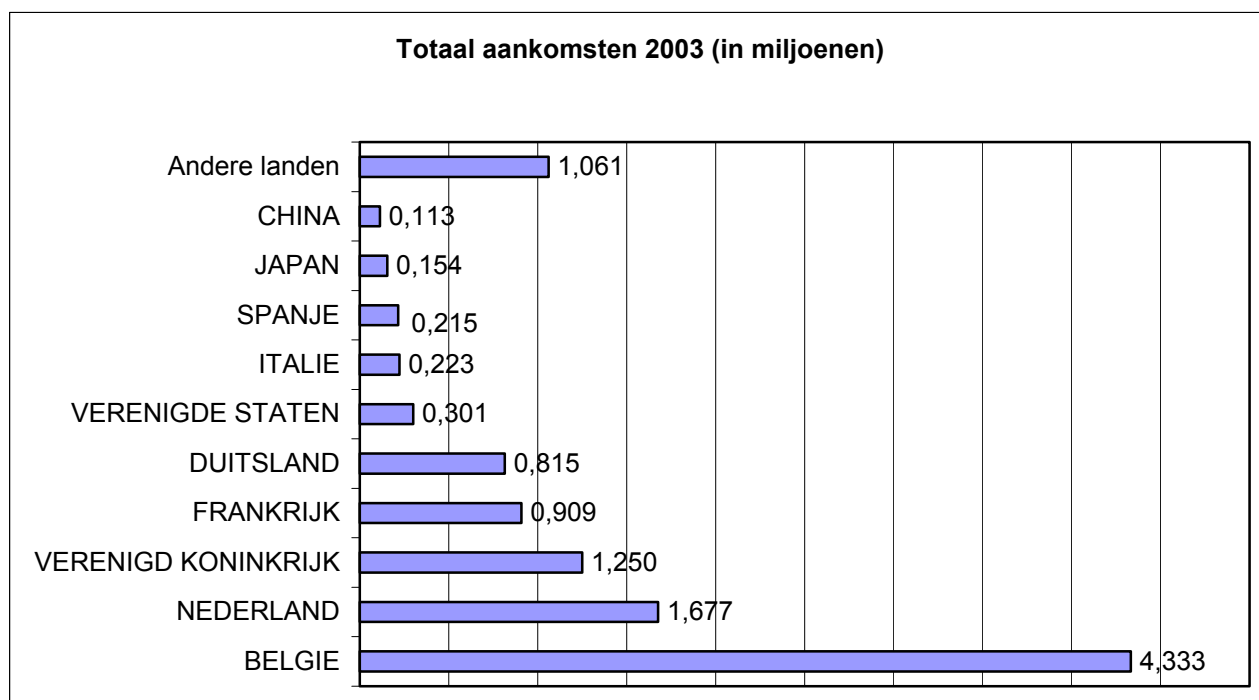
# Toerisme - Persbericht

---

## Top-10 van de overnachtingen

<u>Woonplaats</u>	<u>Totaal overnachtingen in</u> <u>2003</u>	<u>Index overnachtingen</u> <u>2002/2003</u>
België	13,089	99,3
Nederland	5,246	104,5
Verenigd Koninkrijk	2,509	94,9
Duitsland	2,119	95,1
Frankrijk	1,786	104,9
Verenigde Staten	0,606	91,2
Italië	0,489	110,2
Spanje	0,417	102,3
Japan	0,221	75,2
Groothertogdom Luxemburg	0,185	104,9

**China** is een groeier. Gerangschikt volgens het aantal aankomsten in de verschillende logiesvormen is China voor het eerst opgenomen in de top-10 tabel. Nochtans blijft de gemiddelde verblijfsduur van de Chinezen beperkt tot 1,3 nachten.



De gedetailleerde tabel "Toerisme 2003", kunt u gratis downloaden (formaat EXCEL - 80KB).

---



# **Diensten, handel en vervoer**

Vervoer



# Vervoer

## Evolutie van de bedrijvigheid van de luchthaven Brussel Nationaal (1)

	Aantal vluchten		Aantal passagiers		Goederen (2) (3) (ton)	
	bij vertrek	bij aankomst	bij vertrek	bij aankomst	bij vertrek	bij aankomst
1998	138 565	138 457	9 308 198	9 173 699	303 971	281 621
1999	145 944	145 637	10 052 252	9 972 780	..	..
2000	152 552	152 428	10 867 076	10 771 389	332 590	290 775
2001	143 403	143 373	9 895 186	9 785 629	305 323	254 675
2002	118 782	118 814	7 308 884	7 101 671	275 848	235 577
2003	115 662	115 710	7 690 239	7 504 965	301 611	278 125

### 2003

januari	9 047	9 035	450 857	465 552	21 979	20 622
februari	8 580	8 574	478 630	450 402	23 050	22 127
maart	9 582	9 571	550 813	560 249	26 259	25 490
april	9 563	9 515	663 839	609 463	24 599	24 454
mei	9 923	9 957	673 510	648 197	23 969	22 724
juni	10 079	10 007	741 264	700 829	24 422	22 095
juli	10 617	10 544	893 492	756 188	25 055	21 016
augustus	10 100	10 186	762 930	856 487	22 484	19 599
september	10 241	10 270	731 339	754 872	24 220	22 360
oktober	10 260	10 276	693 048	681 712	27 520	24 959
november	9 155	9 230	525 931	549 600	30 699	26 903
december	8 515	8 545	524 586	471 414	27 353	25 776

### 2004

januari	8 793	8 801	452 122	469 008	23 535	22 933
februari	8 757	8 720	506 410	481 601	25 968	23 697
maart	9 655	9 660	571 570	560 685	29 822	27 302
april	9 620	9 585	689 821	640 745	27 246	25 236
mei	10 187	10 187	721 584	694 959	28 028	26 026
juni						
juli						
augustus						
september						
oktober						
november						
december						

(1) Enkel verkeer met handelskarakter.

(2) Alleen vrachtgoederen.

(3) Voor 2002 en 2003 vrachtgoederen + post.

#### **Statistische domeinen**

- Algemeen
- Grondgebied en leefmilieu
- Bevolking
- Samenleving
- Economie en financiën
- Landbouw en aanverwante activiteiten
- Industrie
- Diensten, handel en vervoer

**Algemene Directie Statistiek en Economische Informatie**  
NIS NATIONAAL INSTITUUT VOOR DE STATISTIEK  
B-1000 Brussel  
tel. 02/548.63.65 - 02/548.63.66  
fax 02/548.63.67

**<http://statbel.fgov.be>**  
[info@statbel.mineco.fgov.be](mailto:info@statbel.mineco.fgov.be)

5 € \*  
ISSN 0771 - 0410

\*Per nummer (excl. verzendingskosten): 5 € | Abonnement (excl. verzendingskosten): 50 €  
Verantwoordelijke uitgever: Hans D'Hondt, Leuvenseweg 44 - B-1000 Brussel