

I. SAMENLEVING***Levensstandaard***

Indexen van de urenlonen - April 2004	5
---	---

II. ECONOMIE EN FINANCIEN***Conjunctuurindicatoren***

Kalender voor het uitbrengen van de NIS-indicatoren	9
Indexen van de loonmassa - 1 ^{ste} kwartaal 2004.....	10
Werknemersindexen en indexen van de gewerkte uren (basis 2000 = 100) - Maart 2004	12
Indexcijfers van de omzet volgens de aangiften in de BTW (basis 2000 = 100) - Maart 2004.....	16

III. DIENSTEN, HANDEL EN VERVOER***Vervoer***

Bedrijvigheid van de zeehavens - September 2003.....	20
--	----

In deze publicatie vindt u **de recentste statistieken** van de volgende domeinen : Leefmilieu, bevolking, samenleving, economie en financiën, landbouw, industrie, diensten, handel en vervoer.

Daarnaast biedt onze website <http://statbel.fgov.be> een selectie van statistieken, die dagelijks worden bijgewerkt.

Publicaties bestelt u door storting op postrekening nr. 679-2005886-23 van het Nationaal Instituut voor de Statistiek te Brussel.

Voor meer informatie :
Statistiek en Economische Informatie
Leuvenseweg, 44 - 1000 Brussel
Tel. : 02/548.63.66 - Fax: 02/548.63.67

LUIK

Bd de la Sauvenière, 73-75 - 4000 Luik
Tel: 04/223.84.10
Fax: 04/222.49.94

GENT

Coupure Rechts, 620 - 9000 Gent
Tel: 09/267.27.27/30/31
Fax: 09/267.27.29

CHARLEROI

Bd Audent 14/5 - 6000 Charleroi
Tel: 071/27.44.14
Fax: 071/27.44.19

ANTWERPEN

Italiëlei 124, Bus 85 -2000 Antwerpen
Tel: 03/229.07.07
Fax: 03/233.28.30

CONVENTIONELE TEKENS

Gegevens ontbreken	..
0 of minder dan de helft van de gebruikte eenheid	-
Voorlopige cijfers	(*)
De komma wordt gebruikt om de eenheden te scheiden van de decimalen	

Verantwoordelijke uitgever : Hans D'Hondt.

Auteursrecht voorbehouden

Het reproduceren van de inhoud van deze publicatie is niet toegestaan, noch geheel, noch gedeeltelijk, noch in de oorspronkelijke, noch in bewerkte vorm, tenzij met schriftelijke machtiging vanwege de Algemene Directie Statistiek en Economische Informatie.

Het gebruiken van de inhoud van deze publicatie als toelichting of bewijsvoering in een artikel, een boekbespreking of een boek is toegestaan, mits duidelijke en nauwkeurige bronvermelding.

Samenleving
Levensstandaard

Indexen van de uurlonen

Ontwikkeling van de bruto-uurlonen in de nijverheid - april 2004

De resultaten van het steekproefonderzoek naar de ontwikkeling van de verdiende bruto- uurlonen in de nijverheid van de mannelijke arbeiders, die de volle leeftijd van 21 jaar hebben bereikt, zijn beschikbaar voor de maand april 2004.

Het gemiddeld stijgingspercentage t.o.v. de maand april 2003 bedraagt 2.29 %. De nominale stijging van de lonen gedurende de laatste 3 maanden bedraagt 0.56 %. In de periode april 2003 tot april 2004 steeg het indexcijfer van de consumptieprijzen met 1.92 %. De reële loonstijging bedraagt zodoende 0.37 %.

Tijdens de periode januari 2004 - april 2004 steeg het indexcijfer van de consumptieprijzen met 1.06 %, hetgeen betekent dat de reële lonen, gedurende deze periode, met 0.49 % gedaald zijn.

De uurlonenindex wordt niet enkel beïnvloed door het algemene niveau van de uitbetaalde lonen, maar ook door andere factoren: meer of minder ploeg- of nachtwerk, toenemende of afnemende gemiddelde anciënniteit, enz.

Ontwikkeling van de bruto-uurlonen in de nijverheid (1)(2)

Periode	Mannelijke meerderjarige arbeiders van 21 jaar en meer		
	Oktober 1980 = 100	April 2003 = 100	Ontwikkeling t.o.v. de voorgaande periode
April 2003	210.0	100.0	+0.2 %
Juli 2003	211.7	100.8	+0.7 %
Oktober 2003	212.4	101.1	+0.5 %
Januari 2004	213.7	101.8	+0.6 %
April 2004	214.8	102.3	+0.6 %

(1) Exclusief steenkoolmijnen en ijzernijverheid.

(2) Het indexcijfer met als basis oktober 1980 = 100 wordt voor de betrokken periode berekend door het groeipercentage toe te passen op de overeenkomstige periode van het voorgaande jaar (jaarlijkse groei).

Het jaarlijkse groeicijfer van de lonen (2de kolom) wordt berekend vanuit de indexcijfers met als basis oktober 1980 = 100.

Dit heeft tot gevolg dat een klein verschil kan voorkomen in de vergelijking met de driemaandelijke groeicijfers (3de kolom).

Economie en financiën
Conjunctuurindicatoren

Kalender voor het uitbrengen van de NIS-indicatoren

De indicatoren zijn beschikbaar op de aangeduide dag om 0 uur op onze website <http://statbel.fgov.be>

Beschikbaar vanaf	Indicator	Referentieperiode	Frequentie
JUNI 2004			
10	Productie-indexen	april 2004	maandelijks
10	Faillissementen	mei 2004	maandelijks
17	Indexen van de nieuwe orders	april 2004	maandelijks
17	Statistiek van toerisme en hotelwezen	januari 2004	maandelijks
24	Bouwvergunningen	april 2004	maandelijks
24	Omzetindexen (PRODCOM)	april 2004	maandelijks
24	Afzetprijnsindexen	mei 2004	maandelijks
24	Omzetindexen (BTW)	april 2004	maandelijks
24	Investeringsindexen (BTW)	april 2004	maandelijks
29	Consumptieprijnsindexen (*)	juni 2004	maandelijks
JULI 2004			
1	Werknemersindexen	april 2004	maandelijks
1	Indexen van gewerkte uren	april 2004	maandelijks
1	Kleinhandelsindexen	maart 2004	maandelijks
15	Productie-indexen	mei 2004	maandelijks
15	Indexen van de nieuwe orders	mei 2004	maandelijks
15	Faillissementen	juni 2004	maandelijks
15	Statistiek van toerisme en hotelwezen	februari 2004	maandelijks
22	Bouwvergunningen	mei 2004	maandelijks
22	Omzetindexen (PRODCOM)	mei 2004	maandelijks
22	Afzetprijnsindexen	juni 2004	maandelijks
29	Consumptieprijnsindexen (*)	juli 2004	maandelijks
29	Omzetindexen (BTW)	mei 2004	maandelijks
29	Investeringsindexen (BTW)	mei 2004	maandelijks
29	Kleinhandelsindexen	april 2004	maandelijks
AUGUSTUS 2004			
5	Werknemersindexen	mei 2004	maandelijks
5	Indexen van gewerkte uren	mei 2004	maandelijks
12	Productie-indexen	juni 2004	maandelijks

(*) Beschikbaar om 12u, na de vergadering van de Indexcommissie.

Deze kalender kan op aanvraag ook afzonderlijk verkregen worden.

(Tel. 02/548.68.63 - 63.66 - Fax. 02/548.63.67)

Eerste kwartaal 2004: loonmassa industrie - 0,8%, bouw + 1,7%

In het eerste kwartaal van 2004, vergeleken met het voorgaande kwartaal, daalde het seizoensgezuiverde totaalbedrag van de lonen uitbetaald in de industrie (zonder bouwnijverheid) in België met 0,8%; in de bouwnijverheid was er een stijging met 1,7%.

De trend van het laatste kwartaal vertoont in vergelijking met het voorgaande kwartaal een status quo (-0,2%) voor het hele land. Op gewestelijk niveau is er een daling van de loonmassa met 0,4% in Vlaanderen, in Wallonië steeg de loonmassa met 0,8%.

Een uitsplitsing naargelang het type van producten geeft +0,3% voor de intermediaire goederen, +2,0% voor de investeringsgoederen, -0,1% voor de duurzame consumptiegoederen en +0,4% voor de niet-duurzame consumptiegoederen. De bouwnijverheid, anderzijds, steeg met 2,4%.

Volgende persbericht : **03/09/2004**

*
* *

Bronvermelding is verplicht.

Op de volgende bladzijde vindt U de bijhorende tabellen en grafieken.

Meer informatie over de conjunctuur !

⇒ Bekijk ook, voor een totaalbeeld van de Belgische en Europese conjunctuur, de viertalige conjunctuurportalsite van het NIS op het internet :

<http://statbel.fgov.be/indicators>

⇒ Alle methodologische toelichtingen bij de cijfers kunt U bij de Eenheid Conjunctuur vragen.

⇒ Het is mogelijk om gegevens over de loonmassa meer uitgesplitst (per subsector, per gewest) of verder bewerkt (vb. seizoengezuiverd) toegestuurd te krijgen, eenmalig of maandelijks (per abonnement).

⇒ Naast de indexen van de loonmassa beschikken we over vele andere conjunctuurgegevens : werknemers, productie-indexen, nieuwe orders, gewerkte uren, ...

Conjunctuurindicatoren – Persbericht

Loonmassa

Bruto-indexen
(2000=100)

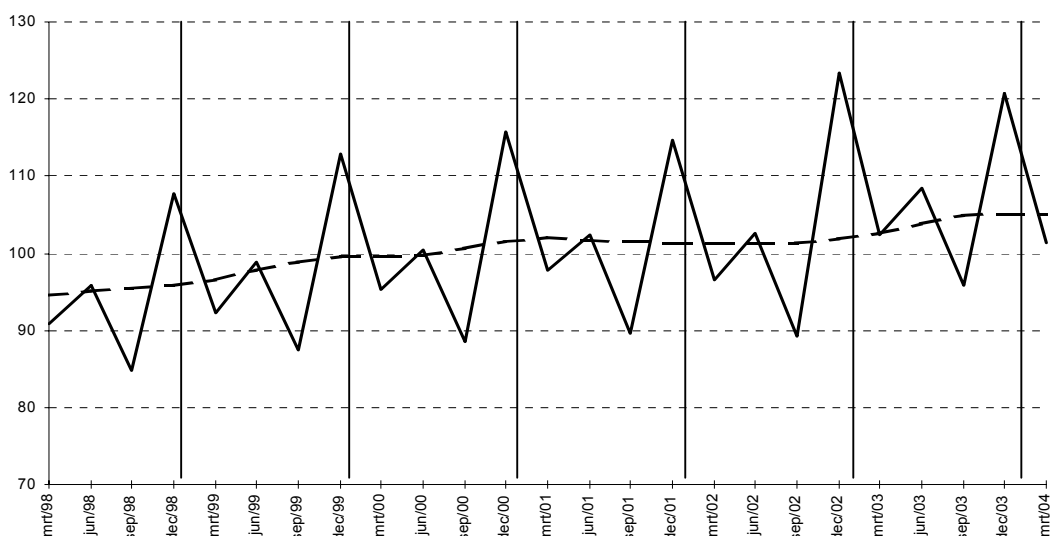
		I	II	III	IV	Jaar
Totale industrie	2003	102,4	108,4	95,78	120,7	106,8
	2004	101,3				
Totale industrie (zonder bouwnijverheid)	2003	100,4	104,1	93,07	119,5	104,3
	2004	98,7				
Winning van delfstoffen	2003	95,68	84,42	83,69	116,2	95,0
	2004	89,58				
Industrie	2003	101,4	104,6	93,07	118,8	104,5
	2004	98,49				
Productie en distributie van elektriciteit, gas en water	2003	83,77	97,23	93,65	130,4	101,3
	2004	102,7				
Bouwnijverheid	2003	112,6	131,2	110	125,9	119,9
	2004	115				

Trend

Totale industrie; na uitschakeling van seizoen- en toevallige schommelingen

Bruto-indexen:

Trend :



Bedrijfstakken / Hoofdindustriegroepen

	BE	VL	WA	BR
Totale industrie	↗	↗	↗	↗
Totale industrie (zonder bouwnijverheid)	↗	↗	↗	↗
Intermediaire goederen	↗	↗	↗	↗↗
Investeringsgoederen	↗	↗	↗	↗↗
Duurzame consumptiegoederen	↗	↗	↗	↗
Niet-duurzame consumptiegoederen	↗	↗	↗	↗
Winning van delfstoffen	↗	↗	↗	↗
Voedings- en genotmiddelen	↗	↗	↗	↗
Textiel en kleding	↗	↗	↗↗	↗
Papier en karton; uitgeverijen en drukkerijen	↗	↗	↗	↗↗
Chemische, rubber- en kunststofnijverheid	↗	↗	↗	↗↗
Metaalverwerking	↗	↗	↗	↗
Niet-metaalhoudende minerale producten	↗	↗	↗	↗
Metallurgie	↗	↗↗	↗	↗
Meubels	↗	↗	↗↗	↗
Elektriciteit	↗↗	↗↗	↗↗	↗↗
Bouwnijverheid	↗	↗↗	↗	↗

Vergelijking van het laatste kwartaal met het voorgaande kwartaal

Trend

↗↗ > 2.5%
↗ 0.5% tot 2.5%
↔ -0.5% tot 0.5%
↘ -2.5% tot -0.5%
↘↘ < -2.5%

BE : België

VL : Vlaanderen

WA : Wallonië

BR : Brussel

Conjunctuurindicatoren – Persbericht

Maart 2004* : werknemers industrie - 0,8%, bouw - 0,8%

Trend blijft nog dalend

De seizoensgezuiverde index van het **aantal werknemers** in de industrie zonder de bouwnijverheid, van de laatste drie maanden in vergelijking met de drie voorgaande maanden, is in België gedaald met 0,8%; in de bouwnijverheid daalde het aantal met 0,8%.

De **trend** van de laatste drie maanden in de industrie toont in vergelijking met de drie maanden daarvoor een daling voor het hele land (-0,8%). Op gewestelijk niveau is er een daling van het werknemersaantal met 1,1% in Vlaanderen, in Wallonië daalde het met 1,1%. Een uitsplitsing naar het niveau van de belangrijke sectoren geeft -0,9% voor de chemische industrie en -1,3% voor de metaalverwerking. In de bouw daalde het aantal werknemers met 0,8%.

Volgende persbericht : **01/07/2004**

*
* *

Bronvermelding is verplicht.

Op de volgende bladzijde vindt U de bijhorende tabellen en grafieken.

Meer informatie over de conjunctuur !

⇒ Bekijk ook, voor een totaalbeeld van de Belgische en Europese conjunctuur, de viertalige conjunctuurportalsite van het NIS op het internet :

<http://statbel.fgov.be/indicators>

⇒ Alle methodologische toelichtingen bij de cijfers kunt U bij de Eenheid Conjunctuur.

⇒ Het is mogelijk om gegevens over de werknemers meer uitgesplitst (per subsector, per gewest) of verder bewerkt (vb. seizoengezuiverd) toegestuurd te krijgen, eenmalig of maandelijks (per abonnement).

⇒ Naast de indexen van de werknemers, beschikken we over vele andere conjunctuurgegevens : productie-indexen, nieuwe orders, loonmassa, gewerkte uren, bouwvergunningen, bouwkosten, omzet, afzetprijzen, ...

** (% stijging van de laatste drie maanden, tot en met maart 2004, tegenover voorgaande driemaandsperiode, seizoensgezuiverde waarden)*

Conjunctuurindicatoren – Persbericht

Werknemers

Bruto-indexen

(2000=100)

Aantal werknemers
onderworpen aan
RSZ

	Jan	Feb	Maart	April	Mei	Juni	Juli	Aug	Sept	Okt	Nov	Dec	Jaar
Totale industrie (zonder bouwnijverheid)													
2003	93,7	93,6	92,9	92,7	93,0	92,7	92,1	92,3	91,9	91,8	91,6	91,1	92,4
2004	89,5	89,3	89,2										
Bouwnijverheid													
2003	96,6	96,0	97,3	97,3	97,4	97,5	96,8	97,4	97,5	97,4	97,2	96,5	97,1
2004	93,9	93,7	94,2										
Totale industrie (na uitschakeling van seizoen- en toevallige schommelingen)													
2003	94,3	94,1	93,5	93,2	92,9	92,6	92,2	91,9	91,4	91,1	90,8	90,6	92,4
2004	90,3	90,0	89,9										
Bouwnijverheid													
2003	98,4	97,9	98,2	97,7	97,5	97,2	96,9	96,7	96,3	96,2	96,0	95,8	97,1
2004	95,5	95,3	94,9										

Seizoen-gezuiverde indexen

Na uitschakeling
van seizoen-
schommelingen

Trend

Totale industrie; na
uitschakeling van
seizoen- en
toevallige
schommelingen



Bruto-indexen:

Trend :

—————
- - - - -

Vergelijking van de trend van de laatste drie maanden met de drie voorgaande maanden

↗ ↗ > 1.5%
↗ ↘ 0.2% tot 1.5%
→ ↘ -0.2% tot 0.2%
↘ ↘ -1.5% tot -0.2%
↘ ↘ < -1.5%

BE : België
VL : Vlaanderen
WA : Wallonië
BR : Brussel

Bedrijfstakken / Hoofdindustriegroepen

	BE	VL	WA	BR
Totale industrie	↘	↘	↘	↘
Totale industrie (zonder bouwnijverheid)	↘	↘	↘	↘
Intermediaire goederen	↘	↘	↘	↘
Investeringsgoederen	↘	↘	↘	↘
Duurzame consumptiegoederen	↘	↘	↘	↘
Niet-duurzame consumptiegoederen	↘	↘	↘	↘
Winning van delfstoffen	↘	↘	↘	↘
Voedings- en genotmiddelen	↘	↘	↘	↘
Textiel en kleding	↘	↘	↘	↘
Papier en karton; uitgeverijen en drukkerijen	↘	↘	↘	↘
Chemische, rubber- en kunststofnijverheid	↘	↘	↘	↘
Metaalverwerking	↘	↘	↘	↘
Cokes, geraffineerde aardolieproducten en splijt- en kweekstoffen	↘	↘	↘	↘
Niet-metaalhoudende minerale producten	↘	↘	↘	↘
Metallurgie	↘	↘	↘	↘
Meubels	↘	↘	↘	↘
Elektriciteit	↘	↘	↘	↘
Bouwnijverheid	↘	↘	↘	↘

Conjunctuurindicatoren – Persbericht

Maart 2004* : gewerkte uren industrie + 0,6%, bouw + 7,0%

De seizoengezuiverde index van het **aantal gewerkte uren** in de industrie zonder de bouwnijverheid in België van de laatste drie maanden in vergelijking met de drie voorgaande maanden, is gestegen met 0,6% ; in de bouwnijverheid steeg het aantal met 7,0%.

De **trend** van de laatste drie maanden in de industrie toont in vergelijking met de drie maanden daarvoor een status-quo voor het Rijk (+0,1%). Op gewestelijk niveau is er een status-quo van de gewerkte uren (+0,0%) in Vlaanderen, in Wallonië steeg het aantal gewerkte uren met 0,7%. Een uitsplitsing naar het niveau van de belangrijkste sectoren geeft +0,3% voor de chemische industrie en +0,2% voor de metaalverwerking. In de bouw steeg het aantal gewerkte uren met 2,5%.

Volgende persbericht : **01/07/2004**

*
* *

Bronvermelding is verplicht.

Op de volgende bladzijde vindt U de bijhorende tabellen en grafieken.

Meer informatie over de conjunctuur !

⇒ Bekijk ook, voor een totaalbeeld van de Belgische en Europese conjunctuur, de viertalige conjunctuurportalsite van het NIS op het internet :

<http://statbel.fgov.be/indicators>

⇒ Alle methodologische toelichtingen bij de cijfers kunt U bij de Eenheid Conjunctuur.

⇒ Het is mogelijk om gegevens over de gewerkte uren meer uitgesplitst (per subsector, per gewest) of verder bewerkt (vb. seizoengezuiverd) toegestuurd te krijgen, eenmalig of maandelijks (per abonnement).

⇒ Naast de indexen van de gewerkte uren, beschikken we over vele andere conjunctuurgegevens : productie-indexen, nieuwe orders, loonmassa, werknemers, omzet, bouwvergunningen, afzetprijzen, bouwkosten...

* (% stijging van de laatste drie maanden, tot en met maart 2004, tegenover voorgaande driemaandsperiode, seizoensgezuiverde waarden)

Conjunctuurindicatoren – Persbericht

Gewerkte uren

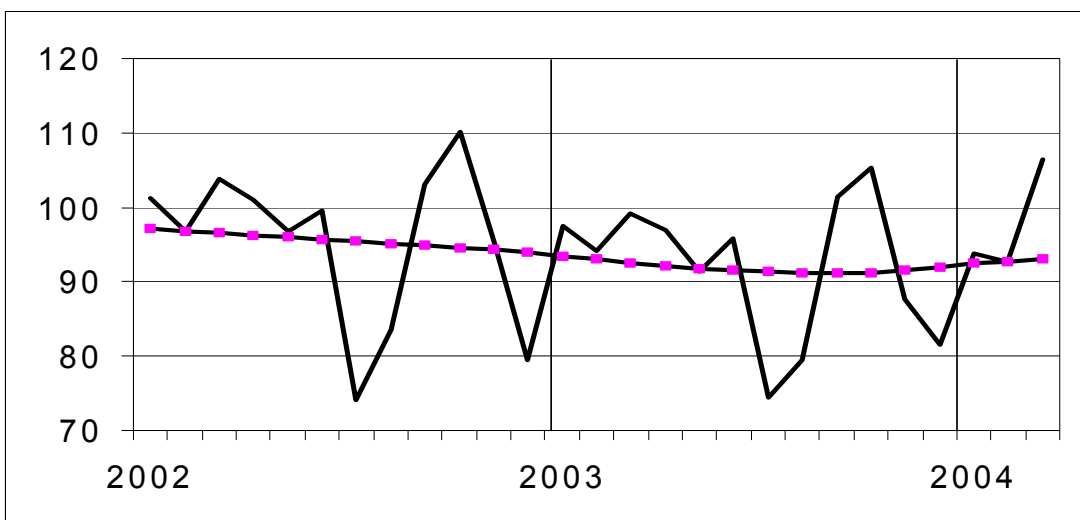
Bruto-indexen (2000=100)
Uren gewerkt door de werknemers (arbeiders en bedienden)

	Jan	Feb	Maart	April	Mei	Juni	Juli	Aug	Sept	Okt	Nov	Dec	Jaar
Totale industrie (zonder bouwnijverheid)													
2003	99,9	94,8	97,4	95,9	90,5	93,9	77,2	77,7	98,9	103,7	87,0	82,5	91,6
2004	95,3	92,6	105,0										
Bouwnijverheid													
2003	84,2	90,8	107,8	102,2	95,8	106,2	59,5	88,4	114,0	113,6	90,7	75,5	94,0
2004	84,8	92,4	113,2										
Totale industrie (zonder bouwnijverheid)													
2003	99,2	95,4	101,6	94,2	95,6	97,9	74,0	82,5	96,7	101,2	93,0	82,3	92,8
2004	97,6	94,3	102,0										
Bouwnijverheid													
2003	83,2	90,5	113,2	100,1	101,9	110,9	55,6	94,9	112,2	109,5	96,3	75,7	95,3
2004	87,4	97,6	109,8										

Indexen per werkdag
Rekening houdend met de ongelijke duur en samenstelling van de maanden

Trend
Totale industrie; na uitschakeling van seizoen- en toevallige schommelingen

Bruto-indexen:
—
Trend :



Vergelijking van de trend van de laatste drie maanden met de drie voorgaande maanden

↗↗ > 2.5%
↗ 0.5% tot 2.5%
→ -0.5% tot 0.5%
↘ -2.5% tot -0.5%
↘↘ < -2.5%

BE : België
VL : Vlaanderen
WA : Wallonië
BR : Brussel

Bedrijfstakken / Hoofdindustriegroepen

	BE	VL	WA	BR
Totale industrie	↗	↗	↗	↗
Totale industrie (zonder bouwnijverheid)	→	→	↗	→
Intermediaire goederen en energie	→	→	→	→
Investeringsgoederen	↗	↗	↗	→
Duurzame consumptiegoederen	→	→	→	↘↘
Niet-duurzame consumptiegoederen	↘	→	↘	→
Winning van delfstoffen	↗	↘	→	
Voedings- en genotmiddelen	↗	↗	→	↘
Textiel en kleding	↘	→	↘	↘
Papier en karton; uitgeverijen en drukkerijen	↗	→	→	↘
Chemische, rubber- en kunststofnijverheid	→	→	↗	↘↘
Metaalverwerking	→	→	↗	↘
Cokes, geraffineerde aardolieproducten en splijt- en kweekstoffen	↗	↗↗	↘↘	
Niet-metaalhoudende minerale producten	→	↗	↗	↘
Metallurgie	→	→	↗	↗↗
Meubels	→	↗	↗	
Elektriciteit	↗	↗	↗	↗
Bouwnijverheid	↗	↗	↗	→

Conjunctuurindicatoren – Persbericht

Maart 2004* : Omzet (BTW) + 5,4%

De seizoengezuiverde index van de omzet van de landbouw, industrie en diensten in België (op basis van de BTW-aangiften) is gestegen met 5,4% in maart 2004.

De omzet van de industrie en bouw nam toe met 4,5%, voor de handel en diensten was er een toename van 5,4%.

Op gewestelijk niveau steeg de totale omzet met 6,3% in Vlaanderen, in Wallonië was er een toename met 5,6% en in Brussel steeg de omzetindex met 3,4%.

Volgende persbericht : **24/06/2004**

*
* *

Bronvermelding is verplicht.

Op de volgende bladzijde vindt U de bijhorende tabellen en grafieken.

Meer informatie over de conjunctuur !

⇒ Bekijk ook, voor een totaalbeeld van de Belgische en Europese conjunctuur, de viertalige conjunctuurportalsite van het NIS op het internet :

<http://statbel.fgov.be/indicators>

⇒ Alle methodologische toelichtingen bij de cijfers kunt U bij de Eenheid Conjunctuur vragen.

⇒ Het is mogelijk om gegevens over de omzet meer uitgesplitst (per subsector, per gewest) of verder bewerkt (vb. seizoengezuiverd) toegestuurd te krijgen, eenmalig of maandelijks (per abonnement).

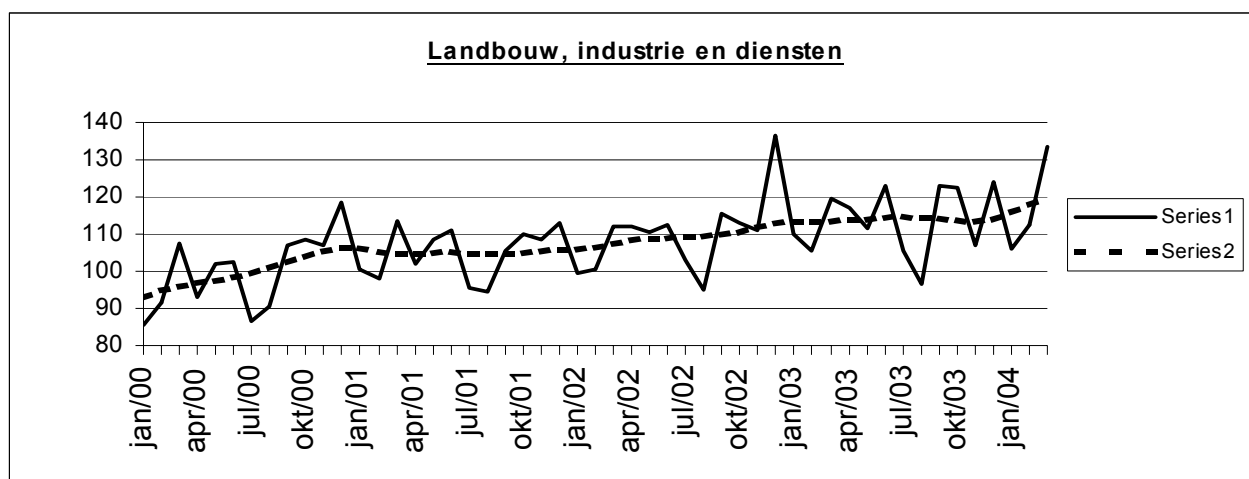
⇒ Naast de omzet-indexen beschikken we over vele andere conjunctuurgegevens : productiewerknemers, nieuwe orders, loonmassa, gewerkte uren, investeringen, materiaalkosten, afzetprijzen, bouwvergunningen,

* (% stijging van de laatste drie maanden, tot en met maart 2004, tegenover voorgaande driemaandsperiode, seizoensgezuiverde waarden)

Conjunctuurindicatoren – Persbericht

Omzet (BTW)

Bruto-indexen (2000=100), omzet in waarde op basis van de BTW-aangiften, niet gedeflateerd													
	Jan	Feb	Maart	April	Mei	Juni	Juli	Aug	Sept	Okt	Nov	Dec	Jaar
Landbouw, industrie en diensten													
2003	110,2	105,3	119,7	116,8	111,7	122,8	105,6	96,5	123,3	122,4	107,2	123,8	113,8
2004	105,8	112,3	133,5										
Industrie en bouw													
2003	103,2	102,0	115,2	109,8	105,9	114,2	94,1	88,0	111,5	112,6	100,7	106,6	105,3
2004	96,0	101,9	122,0										
Handel en diensten													
2003	113,5	107,3	122,6	121,1	115,2	128,2	112,6	101,5	130,4	128,4	111,2	134,1	118,8
2004	111,9	118,6	140,6										
Seizoengezuiverde indexen (2000=100), na uitschakeling van seizoenschommelingen													
	Jan	Feb	Maart	April	Mei	Juni	Juli	Aug	Sept	Okt	Nov	Dec	Jaar
Landbouw, industrie en diensten													
2003	116,4	111,6	113,1	114,8	111,7	116,8	115,4	113,1	115,3	115,4	110,9	111,3	113,8
2004	114,3	120,9	120,4										
Industrie en bouw													
2003	106,4	107,8	109,8	108,4	107,5	108,2	104,7	102,5	104,0	103,6	101,9	101,4	105,5
2004	102,5	104,8	113,6										
Handel en diensten													
2003	117,1	117,0	115,9	117,8	118,3	119,6	119,3	119,7	121,5	120,3	117,9	118,3	118,5
2004	121,4	126,1	128,3										



Trend (2000=100), uitsplitsing per gewest					Legende	
Na uitschakeling van seizoen- en toevallige schommelingen						
Vergelijking van de laatste drie maanden met de drie voorgaande maanden						
	België	Vlaanderen	Wallonië	Brussel	↗↗	> 2.5%
Landbouw, industrie en diensten	↗↗	↗↗	↗	↗↗	↗	van 0.5% tot 2.5%
Industrie en bouw	↗	↗↗	↗	↗	→	van -0.5% tot 0.5%
Handel en diensten	↗↗	↗↗	→	↗↗	↘	van -2.5% tot -0.5%
					↘↘	< -2.5%

	Landbouw, industrie en diensten	Industrie en bouw	Handel en diensten
Alle markten	↗↗	↗	↗↗
Binnenlandse markt	↗	↗	→
Buitenlandse markten	↗↗	↗	↗↗
Europese Unie	↗↗	↗↗	↗↗
Buiten de Europese Unie	↗↗	↗	↗↗

Diensten, handel en vervoer

Vervoer

Vervoer

Bedrijvigheid van de zeehavens

Aantal en tonnenmaat van de binnengevaren zeeschepen (1)

	Alle Belgische havens				Antwerpen rechteroever			
	Geladen		Ledig		Geladen		Ledig	
	Aantal	Tonnen- maat	Aantal	Tonnen- maat	Aantal	Tonnen- maat	Aantal	Tonnen- maat
1997	25 908	295 992	6 336	41 868	8 278	117 638	4 208	30 154
1998	26 052	322 116	6 372	45 576	8 477	129 797	4 233	32 568
1999	25 872	338 136	6 288	48 084	8 310	131 748	4 040	33 161
2000	26 436	363 780	6 168	51 864	8 627	134 756	4 261	35 353
2001	25 935	381 281	6 311	55 647	8 226	143 036	4 215	34 677
2002	25 472	392 229	6 036	54 877	8 111	145 094	3 835	32 600

2003

januari	1 879	30 124	488	4 148	680	12 849	311	2 386
februari	1 923	28 536	500	4 346	660	11 873	302	2 345
maart	2 140	30 744	546	4 752	739	12 587	299	2 285
april	1 977	30 838	429	4 583	630	11 801	232	2 444
mei	2 000	30 464	438	4 390	620	11 691	244	2 257
juni	1 961	29 189	454	4 386	634	11 562	267	2 470
juli	2 004	31 398	507	4 887	696	12 723	291	2 497
augustus	2 039	31 357	535	5 639	732	13 311	328	3 214
september	2 074	32 533	505	5 111	720	13 100	297	2 635
oktober								
november								
december								

	Waaslandhaven (Antwerpen linkeroever)				Gent			
	Geladen		Ledig		Geladen		Ledig	
	Aantal	Tonnen- maat	Aantal	Tonnen- maat	Aantal	Tonnen- maat	Aantal	Tonnen- maat
1997	1 730	26 656	452	5 637	2 088	23 592	948	2 796
1998	1 908	29 895	414	5 564	2 028	24 240	1 068	2 916
1999	1 671	26 083	461	5 339	1 944	26 964	1 116	3 528
2000	1 550	23 196	512	6 712	1 932	26 604	936	2 892
2001	1 861	26 630	572	9 427	1 814	25 205	886	2 831
2002	1 889	28 753	527	9 022	1 801	24 358	948	3 187

2003

januari	139	2 321	51	1.098	162	1 892	90	287
februari	145	2 407	51	950	169	2 101	81	250
maart	160	2 548	68	963	174	2 207	85	300
april	159	2 539	52	1 148	154	2 388	72	303
mei	167	2 715	61	965	164	2 145	79	306
juni	142	2 216	56	917	154	1 877	78	291
juli	140	2 266	59	842	143	1 891	82	343
augustus	133	2 087	45	741	187	2 255	86	322
september	138	2 199	43	962	164	2 300	93	385
oktober								
november								
december								

(1) in 1000 brutoregisterton.

Bron: generale verklaring voor de binnenvarende zeeschepen.

Vervoer

Brugge-Zeebrugge				Oostende				
Geladen		Ledig		Geladen		Ledig		
Aantal	Tonnen- maat	Aantal	Tonnen- maat	Aantal	Tonnen- maat	Aantal	Tonnen- maat	
8 892	101 604	1 044	6 144	4 116	25 176	72	168	1997
9 276	114 192	828	6 168	3 612	20 700	108	180	1998
9 888	135 696	924	8 904	3 120	15 732	84	156	1999
9 816	153 300	948	9 840	3 996	25 380	48	120	2000
9 308	153 358	934	10 579	4 251	32 707	45	134	2001
9 065	157 224	1 012	11 972	4 253	36 119	75	223	2002
2003								
592	10 005	88	816	323	2 958	7	24	januari
583	8 993	104	984	345	2 977	9	47	februari
642	9 855	122	1 415	392	3 476	7	41	maart
648	10 708	91	965	351	3 217	11	60	april
608	10 224	89	1 104	394	3 509	11	39	mei
599	9 691	94	1 239	404	3 614	9	28	juni
621	10 651	100	1 471	407	3 761	12	39	juli
590	10 145	116	1 557	384	3 487	2	7	augustus
606	11 215	110	1 382	419	3 672	9	37	september
								oktober
								november
								december
Brussel (Incl. Nijverheidsbekken)				Luik				
Geladen		Ledig		Geladen		Ledig		
Aantal	Tonnen- maat	Aantal	Tonnen- maat	Aantal	Tonnen- maat	Aantal	Tonnen- maat	
240	456	216	360	94	136	121	156	1997
264	624	120	240	100	155	108	154	1998
288	708	120	216	75	121	114	167	1999
240	624	96	204	77	128	110	171	2000
231	559	83	182	63	96	86	130	2001
204	537	67	190	62	98	95	138	2002
2003								
16	40	7	10	5	8	10	15	januari
16	49	3	5	7	11	4	6	februari
22	47	12	34	5	7	12	18	maart
16	47	14	34	8	12	5	7	april
19	42	4	8	10	16	5	6	mei
22	42	5	22	8	11	4	6	juni
16	39	4	9	6	9	3	4	juli
16	45	6	11	5	8	7	10	augustus
12	28	11	34	6	10	8	11	september
								oktober
								november
								december

Vervoer

Bedrijvigheid van de zeehavens

Aantal en tonnenmaat van de buitengevaren zeeschepen (1)

	Alle Belgische havens				Antwerpen rechteroever			
	Geladen		Ledig		Geladen		Ledig	
	Aantal	Tonnen- maat	Aantal	Tonnen- maat	Aantal	Tonnen- maat	Aantal	Tonnen- maat
1997	23 316	264 324	6 996	75 384	9 005	110 646	3 496	38 939
1998	23 484	279 084	7 056	68 244	9 228	117 771	3 428	44 236
1999	23 016	299 652	6 900	79 860	8 835	121 543	3 365	43 242
2000	23 376	359 976	7 020	80 184	9 091	123 085	3 682	47 181
2001	23 033	344 367	6 955	78 336	8 960	130 528	3 441	45 877
2002	23 212	365 523	6 580	74 340	8 930	138 958	3 301	40 325

2003

januari	1 758	27 528	503	6 068	715	11 553	293	3 489
februari	1 721	25 845	543	5 843	667	10 804	287	3 265
maart	1 892	28 466	530	5 329	708	11 209	296	3 185
april	1 835	29 239	575	6 059	732	12 333	322	3 393
mei	1 783	27 869	540	5 763	698	11 792	312	3 284
juni	1 779	28 069	526	5 806	699	11 791	294	3 556
juli	1 896	30 172	548	6 316	730	12 692	317	3 492
augustus	1 785	28 785	551	6 219	756	12 826	279	3 483
september	1 817	29 406	575	6 703	710	12 111	304	3 526
oktober								
november								
december								

	Waaslandhaven (Antwerpen linkeroever)				Gent			
	Geladen		Ledig		Geladen		Ledig	
	Aantal	Tonnen- maat	Aantal	Tonnen- maat	Aantal	Tonnen- maat	Aantal	Tonnen- maat
1997	1 349	21 830	845	10 619	1 392	8 640	1 716	18 768
1998	1 408	24 167	964	12 129	1 500	9 708	1 632	19 152
1999	1 366	21 805	905	11 505	1 584	11 928	1 548	18 696
2000	1 265	19 319	832	10 896	1 428	11 856	1 524	17 892
2001	1 488	25 240	923	10 279	1 357	11 296	1 372	16 677
2002	1 434	26 623	1 002	11 240	1 439	11 927	1 317	15 475

2003

januari	113	2 271	72	923	134	1 056	130	1 353
februari	129	2 305	65	802	120	921	127	1 395
maart	146	2 366	71	712	134	1 112	133	1 440
april	132	2 651	78	859	112	1 134	113	1 190
mei	157	2 813	72	700	130	1 154	114	1 401
juni	127	2 150	63	709	118	1 016	111	1 045
juli	139	2 344	57	746	116	835	122	1 443
augustus	115	2 073	61	620	128	1 089	147	1 416
september	134	2 587	50	658	128	1 130	128	1 472
oktober								
november								
december								

(1) in 1000 brutoregisterton.

Bron: generale verklaring voor de binnenvarende zeeschepen.

Vervoer

Brugge-Zeebrugge				Oostende				
Geladen		Ledig		Geladen		Ledig		
Aantal	Tonnen- maat	Aantal	Tonnen- maat	Aantal	Tonnen- maat	Aantal	Tonnen- maat	
7 488	91 896	2 436	15 492	3 456	24 336	744	1 152	1997
7 898	107 388	2 160	13 008	2 964	19 116	744	1 416	1998
8 280	128 736	2 472	14 844	2 436	14 640	756	1 224	1999
8 040	145 428	2 724	14 904	3 372	24 384	648	1 116	2000
7 576	145 941	2 629	16 995	3 419	31 327	874	1 589	2001
7 632	152 790	2 380	17 362	3 526	34 854	821	1 586	2002
2003								
501	9 830	185	1 450	285	2 942	30	52	januari
490	8 820	199	1 351	292	2 951	65	114	februari
559	10 433	217	1 547	314	3 299	81	180	maart
520	9 848	213	1 655	306	3 162	57	123	april
461	8 939	200	1 474	316	3 261	84	217	mei
479	9 633	213	1 341	339	3 517	75	144	juni
523	10 524	194	1 530	367	3 769	48	89	juli
441	9 378	238	1 947	326	3 371	59	111	augustus
476	9 938	248	1 889	345	3 556	83	149	september
								oktober
								november
								december
Brussel (incl. Nijverheidsbekken)				Luik				
Geladen		Ledig		Geladen		Ledig		
Aantal	Tonnen- maat	Aantal	Tonnen- maat	Aantal	Tonnen- maat	Aantal	Tonnen- maat	
240	420	204	384	231	299	40	53	1997
156	288	264	624	180	272	29	53	1998
144	264	276	648	182	266	48	94	1999
120	264	228	588	206	298	11	26	2000
102	255	209	538	159	235	15	25	2001
81	240	202	500	150	222	10	16	2002
2003								
6	11	17	41	17	26	0	0	januari
4	8	11	31	13	19	2	3	februari
9	23	21	45	16	24	2	4	maart
12	37	19	49	12	18	1	2	april
8	19	17	41	11	17	2	3	mei
6	25	22	42	12	19	1	1	juni
4	16	22	54	13	21	2	3	juli
4	11	14	42	7	10	1	2	augustus
6	23	14	31	10	15	2	4	september
								oktober
								november
								december

Statistische domeinen

- Algemeen
- Grondgebied en leefmilieu
- Bevolking
- Samenleving
- Economie en financiën
- Landbouw en aanverwante activiteiten
- Industrie
- Diensten, handel en vervoer

Algemene Directie Statistiek en Economische Informatie
NIS NATIONAAL INSTITUUT VOOR DE STATISTIEK
B-1000 Brussel
tel. 02/548.63.65 - 02/548.63.66
fax 02/548.63.67

<http://statbel.fgov.be>
info@statbel.mineco.fgov.be

5 € *
ISSN 0771 - 0410

*Per nummer (excl. verzendingskosten): 5 € | Abonnement (excl. verzendingskosten): 50 €
Verantwoordelijke uitgever: Hans D'Hondt, Leuvenseweg 44 - B-1000 Brussel