

I. SAMENLEVING

Werkgelegenheid en werkloosheid

Werkloosheid - Toestand op 30 april 2004	4
--	---

II. ECONOMIE EN FINANCIEN

Conjunctuurindicatoren

Kalender voor het uitbrengen van de NIS-indicatoren	9
Afzetprijnsindexen (basis 2000 = 100) - April 2004.....	10
Omzetindexen (PRODCOM) - Maart 2004.....	12
Indexen van de bouwvergunningen - Maart 2004	14
Indexcijfers van de investeringen volgens de aangiften in de BTW (basis 2000 = 100) - Maart 2004	16
Indexcijfers van de consumptieprijsen - Mei 2004.....	18

III. INDUSTRIE EN BOUWNIJVERHEID

Industrie

Maandstatistiek van de industriële productie (PRODCOM) - Maart 2004.....	21
--	----

Bouw

Bouwnijverheid - Maart 2004	42
-----------------------------------	----

IV. DIENSTEN, HANDEL EN VERVOER

Binnenlandse handel

Omzet van de grote distributieondernemingen - Kettingindexcijfers (basis 1995 = 100) - Februari 2004	48
--	----

Vervoer

Luchtvaart - April 2004	53
NMBS - Reizigersvervoer - December 2003.....	55

In deze publicatie vindt u **de recentste statistieken** van de volgende domeinen : Leefmilieu, bevolking, samenleving, economie en financiën, landbouw, industrie, diensten, handel en vervoer.

Daarnaast biedt onze website <http://statbel.fgov.be> een selectie van statistieken, die dagelijks worden bijgewerkt.

Publicaties bestelt u door storting op postrekening nr. 679-2005886-23 van het Nationaal Instituut voor de Statistiek te Brussel.

Voor meer informatie :
Statistiek en Economische Informatie
Leuvenseweg, 44 - 1000 Brussel
Tel. : 02/548.63.66 - Fax: 02/548.63.67

LUIK

Bd de la Sauvenière, 73-75 - 4000 Luik

Tel: 04/223.84.10

Fax: 04/222.49.94

GENT

Coupure Rechts, 620 - 9000 Gent

Tel: 09/267.27.27/30/31

Fax: 09/267.27.29

CHARLEROI

Bd Audent 14/5 - 6000 Charleroi

Tel: 071/27.44.14

Fax: 071/27.44.19

ANTWERPEN

Italiëlei 124, Bus 85 -2000 Antwerpen

Tel: 03/229.07.07

Fax: 03/233.28.30

CONVENTIONELE TEKENS

Gegevens ontbreken

..

0 of minder dan de helft van de gebruikte eenheid

-

Voorlopige cijfers

(*)

De komma wordt gebruikt om de eenheden te scheiden van de decimalen

Verantwoordelijke uitgever : Hans D'Hondt.

Auteursrecht voorbehouden

Het reproduceren van de inhoud van deze publicatie is niet toegestaan, noch geheel, noch gedeeltelijk, noch in de oorspronkelijke, noch in bewerkte vorm, tenzij met schriftelijke machtiging vanwege de Algemene Directie Statistiek en Economische Informatie.

Het gebruiken van de inhoud van deze publicatie als toelichting of bewijsvoering in een artikel, een boekbespreking of een boek is toegestaan, mits duidelijke en nauwkeurige bronvermelding.

Samenleving

Werkgelegenheid en werkloosheid

Werkloosheid

Volledige werkloosheid

	Toestand op			
	31/03/2003	31/03/2004	30/04/2003	30/04/2004
Uitkeringsgerechtigde volledig werklozen op (1)				
Totaal	395.743	426.541	400.353	419.269
Mannen	186.156	202.858	187.665	200.521
Vrouwen	209.587	223.683	212.688	218.748
Werkloosheidsgraad in verhouding tot de tegen werkloosheid verzekerden (2)				
Totaal	12,10%	12,90%	12,20%	12,70%
Mannen	10,40%	11,20%	10,50%	11,10%
Vrouwen	14,20%	14,80%	14,40%	14,50%
Werkloosheidsgraad in verhouding tot de totale actieve bevolking (3)				
Totaal	11,70%	12,70%	11,60%	12,40%
Mannen	9,90%	10,90%	9,90%	10,60%
Vrouwen	13,90%	15,00%	13,90%	14,70%
Arbeidsongeschiktheid				
Normale	367.976	396.842	372.265	390.183
Gedeeltelijke	20.583	22.516	20.845	22.007
Zeer beperkt	7.184	7.183	7.243	7.079
Inactiviteitsduur				
minder dan 1 jaar	170.779	165.467	172.363	162.719
van 1 jaar tot minder dan 2 jaar	74.683	91.220	76.015	87.320
van 2 jaar tot minder dan 3 jaar	35.034	47.353	36.127	47.341
3 jaar en meer	115.247	122.501	115.848	121.889
Geografisch spreiding				
Brussels Hoofdstedelijk Gewest	61.693	66.301	60.613	66.252
Vlaams Gewest	146.158	156.992	147.853	150.195
Antwerpen	45.505	48.854	45.872	46.775
Limburg	24.208	27.095	24.830	26.427
Oost-Vlaanderen	34.811	36.399	35.290	35.118
Vlaams Brabant	18.876	20.267	19.393	19.293
West-Vlaanderen	22.758	24.377	22.468	22.582
Waals Gewest	187.892	203.248	191.887	202.822
Waals Brabant	12.052	13.652	12.347	13.113
Henegouwen	86.123	91.675	88.221	91.988
Luik	58.997	64.519	60.103	63.964
Luxemburg	7.876	8.784	8.050	8.945
Namen	22.842	24.616	23.164	24.810

(1) Ingevolge het K.B. van 29.12.1984 (B.S. van 18.01.1985) kunnen sommige oudere werklozen op hun aanvraag vrijgesteld worden van inschrijving als werkzoekende en toch nog werkloosheidsuitkering ontvangen. Statistisch worden deze oudere uitkeringsgerechtigde volledig werklozen, die niet meer ingeschreven zijn als werkzoekenden, vanaf april 1985 niet samengevoegd met de andere uitkeringsgerechtigde volledig werklozen maar staan nu onder de rubriek "oudere uitkeringsgerechtigde volledig werklozen die geen werkzoekende meer zijn".

(2) Enkel de uitkeringsgerechtigde volledig werklozen worden hier geteld.

(3) Volgens E.G. concept : uitkeringsgerechtigde volledig werklozen + de andere verplicht ingeschreven werkzoekenden (niet werkend) + de vrij, niet werkende, ingeschreven werkzoekenden (* berekend door N.I.S.).

Werkloosheid

Andere werkzoekende (1)

	Toestand op			
	31/03/2003	31/03/2004	30/04/2003	30/04/2004
Andere verplicht ingeschreven werkzoekenden : deeltijds werkend				
Totaal	67.385	78.833	67.343	79.451
Mannen	19.048	20.801	19.092	20.784
Vrouwen	48.337	58.032	48.251	58.667
Andere verplicht ingeschreven werkzoekenden : niet werkend				
Totaal	76.323	83.414	70.445	79.203
Mannen	36.491	39.953	33.442	36.415
Vrouwen	39.832	43.461	37.003	42.788
Vrij, niet werkenden, ingeschreven :				
Totaal	37.867	45.377	38.329	45.127
Mannen	18.925	21.966	19.434	21.927
Vrouwen	18.942	23.411	18.895	23.200

Conventioneel brugpensioen - eind maart 2004 (2)

	Totaal	Mannen	Vrouwen
België	111.533	94.554	16.979
Brussels Hoofdstedelijk Gewest	4.654	3.249	1.405
Vlaams Gewest	74.712	64.062	10.650
Waals Gewest	32.167	27.243	4.924

Aantal betalingen voor beroepsloopbaanonderbreking - maart 2004 (3)

Sector	België	Brussels		
		Hoofdstedelijk Gewest	Vlaams Gewest	Waals Gewest
Totaal				
Totaal	103.173	4.151	71.700	27.322
Mannen	18.161	659	13.425	4.077
Vrouwen	85.012	3.492	58.275	23.245
Privé-sector				
Totaal	41.709	1.826	31.083	8.800
Mannen	7.990	300	6.392	1.298
Vrouwen	33.719	1.526	24.691	7.502
Openbare sector				
Totaal	61.464	2.325	40.617	18.522
Mannen	10.171	359	7.033	2.779
Vrouwen	51.293	1.966	33.584	15.743

Werkloosheid

Aantal betalingen uitgevoerd in het kader van tijdskrediet in de privé sector maart 2004 (1)(4)

	België	Brussels Hoofdstedelijk Gewest	Vlaams Gewest	Waals Gewest
Totaal				
Totaal	68.402	3.645	49.343	15.414
Mannen	26.717	1.312	20.147	5.258
Vrouwen	41.685	2.333	29.196	10.156

Tijdskrediet

Totaal	20.069	1.334	13.526	5.209
Mannen	4.379	397	2.971	1011
Vrouwen	15.690	937	10.555	4.198

1/5 loopbaanvermindering

Totaal	18.210	722	13.922	3.566
Mannen	4.341	190	3.323	828
Vrouwen	13.869	532	10.599	2.738

Vermindering van de arbeidsprestaties van de werknemers van 50 jaar en ouder

Totaal	30.123	1.589	21.895	6.639
Mannen	17.997	725	13.853	3.419
Vrouwen	12.126	864	8.042	3.220

Gedeeltelijke werkloosheid (5)

	Toestand op			
	28/02/2003	29/02/2004	31/03/2003	31/03/2004
Daggemiddelde van de gedeeltelijk werklozen	71.834	63.447	63.812	45.888

Andere categorieën (6)

	Toestand op	
	31/03/2004	30/04/2004
Ouder uitkeringsgerechtigde volledig werklozen die geen werkzoekende meer zijn		
Totaal	159.816	159.381
Mannen	83.034	82.719
Vrouwen	76.782	76.662

De werklozen die niet meer ingeschreven zijn als werkzoekende om sociale en familiale redenen (2)

Totaal	3.476	3.514
Mannen	115	116
Vrouwen	3.361	3.398

Uitkeringsgerechtigde volledig werklozen vrijgesteld wegens hervatting studies

Totaal	12.020	12.001
Mannen	5.350	5.372
Vrouwen	6.670	6.629

(1) In voege vanaf januari 2002

(2) De volledig werklozen kunnen op hun verzoek, vrijgesteld worden van inschrijving als werkzoekende en van de gemeentelijke controle om sociale en familiale redenen. De periode van vrijstelling bedraagt ten minste 6 maanden en ten hoogste 12 maanden en wordt beschouwd als een periode van onderbreking van de lopende werkloosheid. Die periode kan, in bepaalde gevallen, worden verlengd, maar kan niet meer dan 60 maanden bedragen.

Economie en financiën
Conjunctuurindicatoren

Kalender voor het uitbrengen van de NIS-indicatoren

De indicatoren zijn beschikbaar op de aangeduide dag om 0 uur op onze website <http://statbel.fgov.be>

Beschikbaar vanaf	Indicator	Referentieperiode	Frequentie
JUNI 2004			
3	Omzetindexen (BTW)	maart 2004	maandelijks
3	Werknemersindexen	maart 2004	maandelijks
3	Indexen van gewerkte uren	maart 2004	maandelijks
3	Indexen van de loonmassa	1 ^{ste} kwartaal 2004	driemaandelijks
3	Indexen van de uurlonen	april 2004	driemaandelijks
10	Productie-indexen	april 2004	maandelijks
10	Faillissementen	mei 2004	maandelijks
17	Indexen van de nieuwe orders	april 2004	maandelijks
17	Statistiek van toerisme en hotelwezen	januari 2004	maandelijks
24	Bouwvergunningen	april 2004	maandelijks
24	Omzetindexen (PRODCOM)	april 2004	maandelijks
24	Afzetprijsindexen	mei 2004	maandelijks
24	Omzetindexen (BTW)	april 2004	maandelijks
24	Investeringsindexen (BTW)	april 2004	maandelijks
29	Consumptieprijsindexen (*)	juni 2004	maandelijks
JULI 2004			
1	Werknemersindexen	april 2004	maandelijks
1	Indexen van gewerkte uren	april 2004	maandelijks
1	Kleinhandelsindexen	maart 2004	maandelijks
15	Productie-indexen	mei 2004	maandelijks
15	Indexen van de nieuwe orders	mei 2004	maandelijks
15	Faillissementen	juni 2004	maandelijks
15	Statistiek van toerisme en hotelwezen	februari 2004	maandelijks
22	Bouwvergunningen	mei 2004	maandelijks
22	Omzetindexen (PRODCOM)	mei 2004	maandelijks
22	Afzetprijsindexen	juni 2004	maandelijks
29	Consumptieprijsindexen (*)	juli 2004	maandelijks
29	Omzetindexen (BTW)	mei 2004	maandelijks

(*) Beschikbaar om 12u, na de vergadering van de Indexcommissie.

Deze kalender kan op aanvraag ook afzonderlijk verkregen worden.

(Tel. 02/548.68.63 - 63.66 - Fax. 02/548.63.67)

April 2004 : Afzetprijsindex + 0,6%

Inflatie versnelt in industrie

In april 2004, vergeleken met de voorgaande maand, is **de afzetprijsindex voor de totale industrie zonder bouw** gestegen met 0,6%. Een uitsplitsing van dat cijfer tussen energie en de rest, geeft een stijging van 3,1% voor energie en een stijging van 0,4% voor de totale industrie zonder energie. Een verdere opsplitsing van de totale industrie zonder energie geeft +0,5% voor intermediaire goederen zonder energie, +0,8% voor investeringsgoederen, +0,1% voor niet-duurzame consumptiegoederen en +0,0% voor duurzame consumptiegoederen.

De maandstijging kan ook uitgedrukt worden op jaarbasis; dat levert voor de totale industrie zonder bouw een **jaarinflatiecijfer** op van 7,0%.

Als de algemene afzetprijsindex uitgesplitst wordt naargelang de bestemming, dan zien we een stijging met 1,0% op de binnenlandse markt en een stijging met 0,2% op de buitenlandse markt.

In vergelijking met april van het voorgaande jaar, is de afzetprijs van de totale industrie zonder bouw gestegen met 2,6%. De afzetprijzen voor de Belgische markt stegen met 2,5%, voor de buitenlandse markt was er een stijging met 2,0%.

Na jaren van stagnatie en zelfs lichte deflatie zijn de producten van onze industrie de laatste maanden flink duurder geworden. De stijging van de grondstofprijzen op de wereldmarkt heeft intussen duidelijk de prijszetting in de Belgische industrie beïnvloed. De aankoop van een basismateriaal zoals staal kost een bedrijf nu tot meer dan 40% meer dan een aantal maanden geleden. Voor de gehele industrie bedraagt de inflatie sinds het begin van het jaar 2,7%, omgerekend op jaarbasis bedraagt dit 11,1%. Opvallend is wel dat de producten bestemd voor de binnenlandse markt (+ 3,6%) significant meer in prijs zijn gestegen dan deze bestemd voor export (+ 1,2%).

De sectoren die grote afnemers zijn van deze materialen zijn uiteraard het meest getroffen: metallurgie (+ 13,7%), vervaardiging van producten van metaal (+ 6,0%) en chemie (+ 5,5%).

Volgende persbericht op : **24/06/2004**

*
* *

Bronvermelding is verplicht.

Op de volgende bladzijde vindt U de bijhorende tabellen en grafieken.

Meer informatie over de conjunctuur !

⇒ Bekijk ook, voor een totaalbeeld van de Belgische en Europese conjunctuur, de viertalige conjunctuurportalsite van het NIS op het internet :

<http://statbel.fgov.be/indicators>

⇒ Alle methodologische toelichtingen bij de cijfers kunt U bij de Eenheid Conjunctuur vragen.

⇒ Het is mogelijk om gegevens over de afzetprijzen meer uitgesplitst (per subsector, per gewest) of verder bewerkt (vb. seizoengezuiverd) toegestuurd te krijgen, eenmalig of maandelijks (per abonnement).

⇒ Naast de afzetprijsindexen beschikken we over vele andere conjunctuurgegevens : werknemers, nieuwe orders, loonmassa, gewerkte uren, omzet, materiaalkosten, afzetprijzen, bouwvergunningen,

Conjunctuurindicatoren – Persbericht

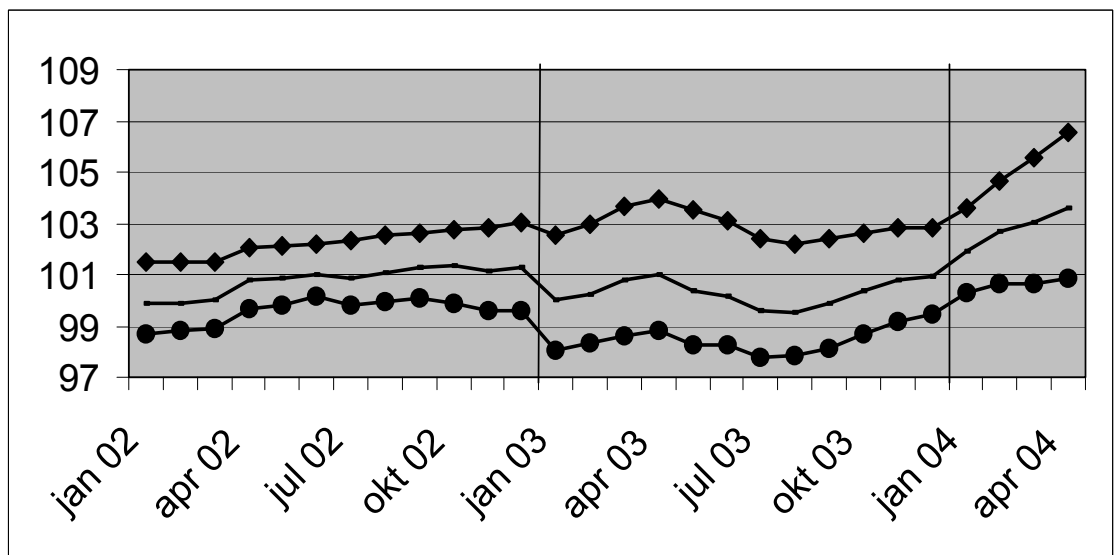
Afzetprijzen

Bruto-indexen (2000=100)
Totale industrie zonder bouwnijverheid
Prijswontwikkeling van de afgezette productie

Totale markt													
	jan	feb	mrt	apr	mei	jun	jul	aug	sep	okt	nov	dec	Jaar
2002	99,9	99,9	100,0	100,8	100,8	101,0	100,9	101,0	101,3	101,4	101,1	101,3	100,8
2003	100,0	100,3	100,8	101,0	100,4	100,2	99,6	99,6	99,9	100,4	100,8	100,9	100,3
2004	101,9	102,7	103,1	103,6									
Binnenlandse markt													
	jan	feb	mrt	apr	mei	jun	jul	aug	sep	okt	nov	dec	Jaar
2002	101,5	101,5	101,5	102,1	102,1	102,2	102,4	102,5	102,6	102,8	102,8	103,1	102,2
2003	102,5	102,9	103,6	104,0	103,5	103,1	102,4	102,2	102,4	102,6	102,8	102,8	102,9
2004	103,6	104,7	105,5	106,6									
Buitenlandse markt													
	jan	feb	mrt	apr	mei	jun	jul	aug	sep	okt	nov	dec	Jaar
2002	98,7	98,8	98,9	99,7	99,8	100,2	99,8	100,0	100,1	99,9	99,6	99,6	99,6
2003	98,1	98,3	98,6	98,8	98,3	98,2	97,8	97,8	98,1	98,7	99,2	99,4	98,4
2004	100,3	100,7	100,6	100,9									

Bruto-indexen (2000=100)
Totale industrie zonder bouwnijverheid

Totale markt
—
Binnenlandse markt
◆
Buitenlandse markt
●



Bruto-indexen

↗↗ > 1%
↗ 0.2% tot 1%
→ -0.2% tot 0.2%
↘ -1% tot -0.2%
↘↘ < -1%

Vergelijking van de laatste drie maanden met de drie voorgaande maanden

Bedrijfstakken / Hoofdindustriegroepen

	Totaal	Binnen	Buiten
Totale industrie (zonder bouwnijverheid)	↗↗	↗↗	↗↗
Energie.	↗↗	↗↗	↗↗
Totale industrie, zonder energie	↗↗	↗↗	↗↗
Intermediaire goederen, zonder energie.	↗↗	↗↗	↗↗
Investeringsgoederen	↗	↗↗	↘
Duurzame consumptiegoederen	↘	↗	↘↘
Niet-duurzame consumptiegoederen	↗↗	↗↗	↗↗
Winning van delfstoffen	↗	↗	↗
Voedings- en genotmiddelen	↗	↗	↗
Textiel en kleding	→	↗	↘
Papier en karton; uitgeverijen en drukkerijen	→	↘	→
Chemische, rubber- en kunststofnijverheid	↗↗	↗↗	↗↗
Metaalverwerking	↗	↗↗	↘
Cokes, geraffineerde aardolieproducten en splijt- en kweekstoffen	↗	↗	↗
Niet-metaalhoudende minerale producten	↗	↗	↗
Metallurgie	↗↗	↗↗	↗↗
Meubels	↘	↗	↘↘
Elektriciteit	↗↗	↗↗	↗↗

Conjunctuurindicatoren – persbericht

Maart 2004*: omzet delfstoffen en industrie + 1,0%

Omzet stagneert al twee jaar.

De seizoensgezuiverde index van de **omzet** van de winning van delfstoffen en de industrie in België (op basis van de Prodcou-enquête) van de laatste drie maanden in vergelijking met de drie voorgaande maanden is gestegen met 1,0%.

De **trend** van de laatste drie maanden vertoont in vergelijking met de drie maanden daarvoor een stijging (+1,0%) voor het hele land. Op gewestelijk niveau steeg de omzet met 1,9% in Vlaanderen, in Wallonië was er een daling met 1,9%.

Een uitsplitsing naargelang het type van producten geeft +3,9% voor intermediaire goederen, -5,2% voor investeringsgoederen, +4,8% voor duurzame consumptiegoederen en -1,2% voor niet-duurzame consumptiegoederen.

Volgende persbericht : **24/06/2004**

*
* *

Bronvermelding is verplicht.

Op de volgende bladzijde vindt U de bijhorende tabellen en grafieken.

Meer informatie over de conjunctuur !

⇒ Bekijk ook, voor een totaalbeeld van de Belgische en Europese conjunctuur, de viertalige conjunctuurportalsite van het NIS op het internet :

<http://statbel.fgov.be/indicators>

⇒ Alle methodologische toelichtingen bij de cijfers kunt U bij de Eenheid Conjunctuur vragen.

⇒ Het is mogelijk om gegevens over de omzet meer uitgesplitst (per subsector, per gewest) of verder bewerkt (vb. seizoengezuiverd) toegestuurd te krijgen, eenmalig of maandelijks (per abonnement).

⇒ Naast de omzetindexen beschikken we over vele andere conjunctuurgegevens : werknemers, nieuwe orders, loonmassa, gewerkte uren, productie, afzetprijzen, bouwvergunningen, materiaalkosten, ...

** (% stijging van de laatste drie maanden, tot en met maart 2004, tegenover voorgaande driemaandsperiode, seizoensgezuiverde waarden)*

Conjunctuurindicatoren – persbericht

Omzet



Bruto-indexen (2000=100)
Waarde van de verkochte goederen en diensten

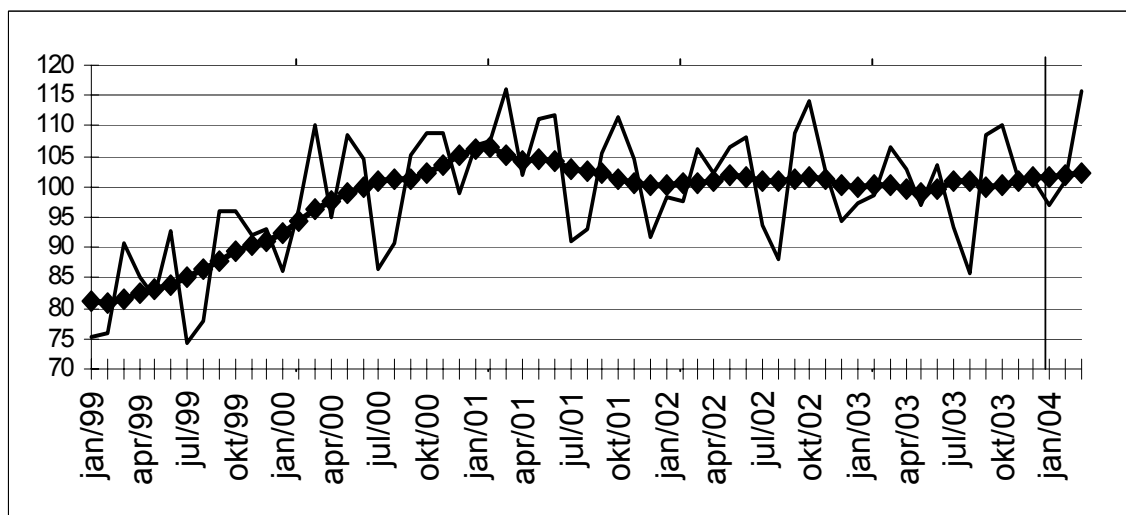
Indexen per werkdag
Rekening houdend met de ongelijke duur en samenstelling van de maanden

Seizoensgezuiverde indexen
Na uitschakeling van seizoen-schommelingen

	Jan	Feb	Maart	April	Mei	Juni	Juli	Aug	Sept	Okt	Nov	Dec	Jaar
Winning van delfstoffen en industrie													
Bruto-indexen													
2002	98,3	97,7	106,3	102,3	106,6	108,1	93,8	88,2	108,9	114,2	102,5	94,2	101,7
2003	97,4	98,5	106,5	102,9	97,1	103,7	93,4	85,8	108,6	110,2	101,2	101,2	100,5
2004	96,9	100,8	115,8										
Indexen per werkdag													
2002	97,3	96,7	105,3	101,3	105,7	107,1	92,8	87,3	107,9	113,1	101,6	93,2	100,8
2003	96,4	97,5	105,6	101,9	96,1	102,7	92,4	84,9	107,5	109,2	100,3	100,2	99,6
2004	96,0	99,8	114,8										
Seizoensgezuiverde indexen													
2002	101,2	100,9	101,6	100,5	103,9	102,1	101,5	101,4	102,5	101,8	102,9	100,0	101,7
2003	100,6	101,4	100,9	101,2	98,3	100,1	102,6	101,3	100,6	100,2	102,1	102,4	101,0
2004	102,1	102,9	102,9										

Trend
Winning van delfstoffen en industrie; na uitschakeling van seizoen- en toevallige schommelingen

Bruto-indexen: 
Trend: 



Evolutie van de trend
Vergelijking van de laatste drie maanden met de drie voorgaande maanden

↗↗ > 2.5%
↗ 0.5% tot 2.5%
→ -0.5% tot 0.5%
↘ -2.5% tot -0.5%
↘↘ < -2.5%

Bedrijfstakken / Hoofdindustriegroepen	België	Vlaanderen	Wallonië	Brussel
Winning van delfstoffen en industrie	↗	↗	↘	↗
Intermediaire goederen Industrie	↗↗	↗↗	↗	→
Investeringsgoederen	↘↘	↘↘	↗	↗↗
Duurzame consumptiegoederen	↗↗	↗↗	↗↗	
Niet-duurzame consumptiegoederen	↘	↗	↘	↗
Winning van delfstoffen	↘	↗↗	↗	
Voedings- en genotmiddelen	↗	↗	↘↘	↗↗
Papier en karton; uitgeverijen en drukkerijen	↗	↗	↘↘	↗↗
Chemische, rubber- en kunststofnijverheid	↘	↗	↘↘	↘↘
Metaalverwerking	↗	↗	↗	↗
Cokes, geraffineerde aardolieproducten en splijt- en kweekstoffen	↘	↘	↘↘	
Niet-metaalhoudende minerale producten	↘	↗	↘	↗↗
Metallurgie	↗↗	↗↗	↗↗	↗↗
Meubels	↘	↘	↗↗	

Conjunctuurindicatoren – Bouwvergunningen

Maart 2004*: Bouwvergunningen nieuwe woningen +7,1%

Eéngesinswoning weer in trek

De seizoengezuiverde index van het aantal afgeleverde bouwvergunningen voor **nieuwe woningen voor privé-gezinnen** is gestegen met 7,1%. Een uitsplitsing naargelang het woningtype geeft een stijging van 4,6% voor de **eengezinswoningen** en een stijging van 20,2% voor de **appartementen**. Het vergunde volume van **niet-residentiële nieuwbouw** stijgt met 28,9%.

Voor de **renovatie van woongebouwen** noteert men een toename van de afgeleverde vergunningen met 1,5%.

De evolutie van de **trend** van de laatste drie maanden in vergelijking met de drie maanden daarvoor bedraagt +5,0% voor **nieuwe woningen voor privé-gezinnen (eengezinswoningen +1,9% en appartementen +4,3%)** en +9,2% voor het volume van **niet-residentiële nieuwbouw**; voor de **renovatie van woongebouwen** is de trendverandering +2,0%.

Er werden deze maand opvallend veel vergunningen voor nieuwe ééngesinswoningen uitgereikt, een kleine 2500 in totaal. Een dergelijk aantal werd niet meer gehaald sinds het jaar 2000. Het kan zowel een rijwoning, een sociale woning als een villa betreffen maar het is in ieder geval een duidelijk signaal dat de woningbouw aan de beterhand is.

Volgende persbericht : **24/06/2004**

Op de volgende bladzijde vindt U de bijhorende tabellen en grafieken.

*
* *

Bronvermelding is verplicht.

Meer informatie over de conjunctuur !

⇒ Bekijk ook, voor een totaalbeeld van de Belgische en Europese conjunctuur, de viertalige conjunctuurportalsite van het NIS op het internet :

<http://statbel.fgov.be/indicators>

⇒ Alle methodologische toelichtingen bij de cijfers kunt U bij de Eenheid Conjunctuur vragen.

⇒ Het is mogelijk om gegevens over de bouwvergunningen meer uitgesplitst (per subsector, per gewest) of verder bewerkt (vb. seizoengezuiverd) toegestuurd te krijgen, eenmalig of maandelijks (per abonnement).

⇒ Naast de indexen van de bouwvergunningen, beschikken we over vele andere conjunctuurgegevens : productie-indexen, nieuwe orders, loonmassa, werknemers, gewerkte uren, omzet, afzetprijzen, materiaalkosten, ...

* (% stijging van de laatste drie maanden, tot en met maart 2004, tegenover voorgaande driemaandsperiode, seizoensgezuiverde waarden)

Conjunctuurindicatoren – Bouwvergunningen

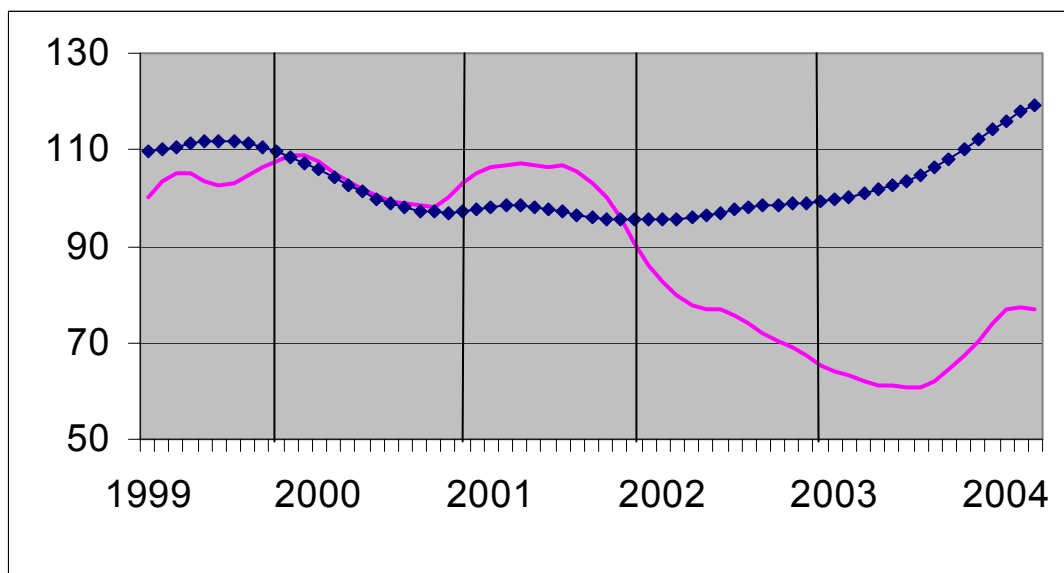
Bouwvergunningen

**Bruto-indexen
(2000=100)
Bouwvergunningen**

	Jan	Feb	Maart	April	Mei	Juni	Juli	Aug	Sept	Okt	Nov	Dec	Jaar
Woongebouwen (aantal nieuwe gebouwen)													
2003	86,2	83,7	102,8	104,3	95,4	103,8	102,9	85,2	103,7	94,6	80,6	105,9	95,8
2004	102,7	95,9	125,8										
Woongebouwen (aantal nieuwe woningen)													
2003	92,8	90,0	110,1	117,7	98,7	116,5	106,6	104,1	111,9	105,4	90,5	126,0	105,9
2004	136,5	106,7	135,7										
Woongebouwen (aantal gerenoveerde gebouwen)													
2003	87,3	94,8	112,0	118,8	121,4	127,3	124,7	111,6	121,2	108,5	96,7	113,4	111,5
2004	104,4	106,9	130,8										
Niet-woongebouwen (volume nieuwe gebouwen)													
2003	45,7	68,2	56,4	54,7	48,7	77,9	55,1	41,0	94,5	59,9	65,4	69,9	61,5
2004	92,5	88,5	59,3										

Trend
Na uitschakeling
van seizoen- en
toevallige
schommelingen

Volume niet-
woongebouwen :
—
Aantal woningen:
◆



**Vergelijking van
de trend van de
laatste drie
maanden met de
drie voorgaande
maanden**

↗↗ > 5%
↗ 1% tot 5%
→ -1% tot 1%
↘ -5% tot -1%
↘↘ < -5%

BE : België
VL : Vlaanderen
WA : Wallonië
BR : Brussel

Evolutie van de trend	BE	VL	WA	BR
Aantal nieuwe woningen	↗↗	↗↗	↗	→
Aantal nieuwe woongebouwen	↗	↗	↗	↘↘
Aantal nieuwe woongebouwen met één woning	↗	↗	↗	↘↘
Aantal nieuwe appartementen	↗	↗	↗	↗↗
Nieuwe woongebouwen - Bewoonbare oppervlakte	↗↗	↗↗	↗	→
Aantal nieuwe niet-woongebouwen	↗	↘	↘↘	↘
Nieuwe niet-woongebouwen - Volume	↗↗	↗↗	↗↗	↘
Aantal gerenoveerde woongebouwen	↗	↗	↗↗	↗↗
Aantal gerenoveerde niet-woongebouwen	↗	↗	→	↗

Conjunctuurindicatoren – Persbericht

Maart 2004* : Investeringsen + 2,4%

De seizoengezuiverde index van de investeringen van de landbouw, industrie en diensten in België (op basis van de BTW-aangiften) is gestegen met 2,4% in maart 2004.

De investeringen van de industrie en bouw bleven gelijk (+0,0%), voor de handel en diensten was er een toename van 14,1%.

Op gewestelijk niveau stegen de totale investeringen met 9,7% in Vlaanderen, in Wallonië was er een toename met 2,9% en in Brussel daalde de investeringsindex met 0,7%.

Volgende persbericht : **24/06/2004**

*
* *

Bronvermelding is verplicht.

Op de volgende bladzijde vindt U de bijhorende tabellen en grafieken.

Meer informatie over de conjunctuur !

⇒ Bekijk ook, voor een totaalbeeld van de Belgische en Europese conjunctuur, de viertalige conjunctuurportalsite van het NIS op het internet :

<http://statbel.fgov.be/indicators>

⇒ Alle methodologische toelichtingen bij de cijfers kunt U bij de Eenheid Conjunctuur vragen.

⇒ Het is mogelijk om gegevens over de investeringen meer uitgesplitst (per subsector, per gewest) of verder bewerkt (vb. seizoengezuiverd) toegestuurd te krijgen, eenmalig of maandelijks (per abonnement).

⇒ Naast de investeringsindexen beschikken we over vele andere conjunctuurgegevens : productie, werknemers, nieuwe orders, loonmassa, gewerkte uren, omzet, materiaalkosten, afzetprijzen, bouwvergunningen,

** (% stijging van de laatste drie maanden, tot en met maart 2004, tegenover voorgaande driemaandsperiode, seizoensgezuiverde waarden)*

Conjunctuurindicatoren – Persbericht

Investerings

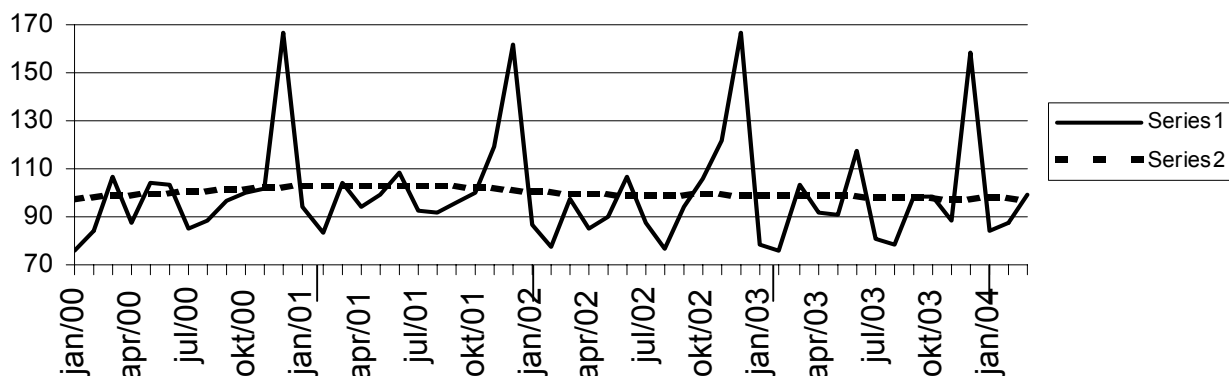
Bruto-indexen (2000=100), investeringen in waarde op basis van de BTW-aangiften, niet gedeflateerd

	Jan	Feb	Maart	April	Mei	Juni	Juli	Aug	Sept	Okt	Nov	Dec	Jaar
Landbouw, industrie en diensten													
2003	78,1	76,0	103,5	92,0	90,6	117,1	80,6	78,0	98,5	98,7	88,2	158,5	96,7
2004	84,3	87,5	99,4										
Industrie en bouw													
65,98	66,0	72,9	81,2	78,5	77,3	101,1	74,2	78,1	99,7	110,9	76,7	136,0	87,7
71,91	71,9	65,3	89,0										
Handel en diensten													
2003	85,2	77,1	116,6	100,2	98,7	126,0	84,7	77,5	96,8	91,2	95,6	173,1	101,9
2004	91,0	100,5	104,0										

Seizoengezuiverde indexen (2000=100), na uitschakeling van seizoenschommelingen

	Jan	Feb	Maart	April	Mei	Juni	Juli	Aug	Sept	Okt	Nov	Dec	Jaar
Landbouw, industrie en diensten													
2003	97,4	97,1	100,1	99,5	98,8	100,1	96,9	97,7	98,3	97,6	94,9	96,9	97,9
2004	99,1	100,1	97,0										
Industrie en bouw													
2003	85,9	88,4	86,1	86,0	88,6	93,0	89,1	89,6	93,1	110,4	77,2	78,1	88,8
2004	89,9	89,2	86,5										
Handel en diensten													
2003	100,4	95,3	111,3	108,4	104,9	109,7	99,6	103,0	105,6	99,8	75,5	109,6	101,9
2004	107,0	115,6	102,4										

Landbouw, industrie en diensten



Trend (2000=100), uitsplitsing per gewest

Na uitschakeling van seizoen- en toevallige schommelingen.

Vergelijking van de laatste drie maanden met de drie voorgaande maanden.

	België	Vlaanderen	Wallonië	Brussel	Legende	
Landbouw, industrie en diensten	→	↗	↘	→		
Industrie en bouw	→	↘	↘	↗↗		
Intermediaire goederen, zonder energie	↗	↗↗	↘	↗↗	↗↗	> 2.5%
Investeringsgoederen	↘↘	↘↘	↗↗	↗	↗	van 0.5% tot 2.5%
Duurzame consumptiegoederen	↘	↘	↗	↘↘	→	van -0.5% tot 0.5%
Niet-duurzame consumptiegoederen	↘	↘↘	↗↗	↗↗	↘	van -2.5% tot -0.5%
Energie	↗↗	↗↗	↗↗	↗	↘↘	< -2.5%
Metallurgie en producten van metaal	↘↘	↘↘	↘	↗↗		
Chemische nijverheid	↗↗	↘↘	↗↗	↗↗		
Bouwnijverheid	↗	↗	↘	↗↗		
Handel en diensten	→	↗↗	→	→		
Handel	↘	→	↘	↗↗		

Conjunctuurindicatoren

Indexcijfers van de consumptieprijzen

	Algemeen indexcijfer			Gezondheidsindex		Voedings- middelen (1)	Niet- voedings- middelen	Diensten	Huur
	Basis			Basis					
	1996 = 100	1988 = 100	1981 = 100	1996 = 100	1988 = 100				
						Basis 1981 = 100			
1986	79,24	97,25	131,56	-	-	134,44	129,00	132,38	134,96
1987	80,47	98,76	133,60	-	-	133,90	130,43	136,52	140,72
1988	81,40	99,91	135,15	-	-	133,88	131,91	138,59	145,85
1989	83,93	103,01	139,35	-	-	138,07	136,37	142,14	151,24
1990	86,82	106,56	144,16	-	-	143,18	141,17	146,69	156,08
						Basis 1988 = 100			
1991	89,62	109,99	148,79	-	-	108,88	110,20	110,46	109,49
1992	91,79	112,66	152,40	-	-	108,75	111,86	115,07	115,93
1993	94,32	115,76	156,60	-	-	107,89	115,20	119,45	122,05
1994	96,56	118,51	160,32	96,83	116,75	109,82	117,57	122,52	127,61
1995	97,98	120,25	162,67	98,34	118,57	111,15	118,52	124,99	131,29
1996	100,00	122,73	166,03	99,97	120,53	111,85	121,34	127,92	134,54
1997	101,63	124,73	168,74	101,29	122,12	114,31	123,16	129,81	136,80
						Basis 1996 = 100			
1998	102,60	125,92	170,35	102,58	123,68	104,08	101,04	103,85	102,87
1999	103,75	127,33	172,25	103,54	124,84	104,29	102,30	105,48	104,34
2000	106,39	130,57	176,64	105,49	127,19	105,19	106,26	107,60	105,85
2001	109,02	133,80	181,00	108,38	130,68	109,64	108,08	110,24	107,87
2002	110,81	136,00	183,98	110,32	133,01	112,05	108,72	113,18	110,52
2003	112,57	138,16	186,91	111,92	134,94	114,33	110,01	115,16	112,97
2002									
Juni	110,58	135,71	183,60	110,09	132,74	111,89	108,34	113,12	110,46
Juli	110,94	136,16	184,19	110,44	133,16	111,99	108,64	113,77	110,67
Augustus	110,91	136,12	184,14	110,39	133,10	111,51	108,68	113,93	110,89
September	111,22	136,50	184,66	110,62	133,37	112,33	109,31	113,41	110,98
Oktober	111,09	136,34	184,44	110,43	133,15	112,04	109,65	112,62	111,12
November	111,00	136,23	184,29	110,46	133,18	112,09	109,07	113,12	111,33
December	111,06	136,30	184,39	110,55	133,29	111,41	109,18	113,65	111,43
2003									
Januari	111,55	136,91	185,21	110,94	133,76	112,61	109,71	113,55	111,87
Februari	112,32	137,85	186,48	111,56	134,51	113,14	110,68	114,28	112,22
Maart	112,64	138,24	187,02	111,82	134,82	113,65	111,09	114,31	112,47
April	112,36	137,90	186,55	111,73	134,71	114,26	109,64	115,09	112,64
Mei	112,04	137,51	186,02	111,57	134,52	114,40	109,08	114,73	112,84
Juni	112,37	137,91	186,57	111,85	134,86	114,93	109,27	115,13	113,03
Juli	112,59	138,18	186,93	112,06	135,11	114,86	109,41	115,74	113,09
Augustus	112,89	138,55	187,43	112,20	135,28	114,95	109,99	115,78	113,27
September	113,22	138,95	187,98	112,47	135,61	116,17	110,35	115,42	113,44
Oktober	112,85	138,50	187,36	112,15	135,22	114,60	110,25	115,44	113,51
November	113,06	138,76	187,71	112,36	135,47	114,62	110,33	116,00	113,66
December	112,99	138,67	187,60	112,32	135,42	113,82	110,29	116,44	113,62
2004									
Januari	113,32	139,08	188,15	112,67	135,85	115,02	110,45	116,38	114,01
Februari	113,74	139,59	188,84	113,02	136,27	115,18	110,75	117,17	114,55
Maart	113,91	139,80	189,12	113,05	136,30	115,59	111,15	116,75	114,77
April	114,52	140,55	190,14	113,50	136,85	116,60	111,56	117,50	114,87
Mei	114,96	141,09	190,87	113,67	137,05	117,07	112,33	117,43	115,11

(1) Dranken inbegrepen.

Bron : Dienst voor het Indexcijfer van de FOD Economie, K.M.O., Middenstand en Energie.

Industrie en bouwnijverheid

Industrie

PRODCOM – Inleiding per activiteit

Inleiding

1 januari 1994 betekent een keerpunt in de opstelling van maandstatistieken van de industriële productie. Tot 1993 bestond voor de meeste sectoren een specifieke maandstatistiek. De gebruikte goederennomenclatuur was een empirisch ontworpen productenlijst per bedrijfstak.

Sinds het tot stand komen van de interne markt op 1 januari '93 is de behoefte aan internationaal vergelijkbare resultaten toegenomen. Men wil de gegevens over productie kunnen koppelen aan die over de buitenlandse handel. Dit leidde tot de PRODCOM-enquête.

De meeste industriële ondernemingen met 10 of meer personeelsleden of met een jaaromzet van 2 478 935,25 EUR, en sommige andere ondernemingen met een industriële nevenactiviteit waar tenminste 20 personen werken, zijn onderworpen aan Prodcom.

Om uiteenlopende redenen worden de statistieken van enkele sectoren (energie, recuperatie, waterdistributie, slachthuizen, zuivel, ijzer en staal) nog ingezameld volgens het oude systeem.

De nieuwe nomenclatuur voor de productiestatistieken, de Prodcom-lijst, bevat ongeveer 5.700 industriële producten, hoofdzakelijk goederen, maar ook een aantal industriële diensten. Elke rubriek van de Prodcom-lijst wordt aangeduid door een code van acht cijfers. De eerste vier cijfers komen overeen met een klasse van de NACE-rev. 1. Aldus wordt een overeenstemming gerealiseerd tussen producten en activiteiten. Bovendien bestaan de rubrieken van de Prodcom-lijst uit artikelen of groepen artikelen van de gecombineerde nomenclatuur.

Er wordt geënquêteerd op het niveau van de lokale eenheid. Indien in één lokale eenheid meerdere activiteiten worden uitgeoefend, vult men één aangifte in per activiteit, t.t.z. per afdeling (2 cijfers) van de NACE-rev. 1. Naast gegevens betreffende de waarde van de productie volgens de hoofdactiviteit (hoeveelheid en waarde van de leveringen), zijn er ook gegevens betreffende tewerkstelling en arbeidsvolume.

In deze tabel is de waarde van de productie van een vestiging gerangschikt in één code op vier cijfers van de NACE-rev.1. Deze code duidt de hoofdactiviteit van de vestiging aan.

Ter verduidelijking volgt een voorbeeld:

Gegeven een vestiging X die twee producten A (code 17.20.31.59) en B (code 17.30.30.30) produceert met als respectievelijke waarde 60 000 EUR en 40 000 EUR. Deze producten behoren tot twee verschillende klassen van de NACE-rev.1 (d.w.z. de eerste vier cijfers van de Prodcom-code van A en B verschillen). Vestiging X krijgt als hoofdactiviteit de eerste vier cijfers van product A nl. 17.20 (met het grootste aandeel in de waarde van de productie van vestiging X).

In de tabel wordt de volledige waarde van de productie van vestiging X, 100 000 EUR, opgenomen in de activiteitscode 17.2 (drie cijfers).

De resultaten zijn nog voorlopig, omdat er nog steeds een kleine non-respons is.

De belangrijke verschillen die worden vastgesteld voor bepaalde sectoren tussen december van een bepaald jaar en januari van het volgend jaar, zijn gedeeltelijk te wijten aan de jaarlijkse bijwerking van het Prodcom-aangeversbestand.

PRODCOM - Leveringen per activiteit

Waarde van de industriële productie (1) volgens de hoofdactiviteit van de vestiging (voorlopige cijfers in 1 000 €)

NACE Code	Activiteit	2003	2004		
			Januari	Februari	Maart
14	Overige winning van delfstoffen	690 447	45 354	49 805	66 227
14.1	- Winning van steen	205 210	15 644	16 294	19 797
14.2	- Winning van zand en klei	399 056	21 731	25 599	35 800
14.B	- Overige winning van delfstoffen n.e.g. (14.B = 14.3 + 14.4 + 14.5)	86 181	7 979	7 912	10 631
1C	Vervaardiging van voedingsmiddelen en dranken (1C=15 m.u.v. slachterijen en melkerijen)	18 646 790	1 481 086	1 457 919	1 699 744
15.B	- Productie en verwerking van vlees en vleesproducten (15B= 15.1 m.u.v. slachterijen)	3 201 348	258 574	245 662	288 458
15.2	- Verwerking en conservering van vis en vervaardiging van visproducten	358 328	24 828	25 501	30 362
15.3	- Verwerking en conservering van groenten en fruit	1 918 847	164 663	159 755	186 436
15.4	- Vervaardiging van plantaardige en dierlijke oliën en vetten	1 379 333	114 626	106 917	121 696
15.C	- Consumptie-ijs (15.C = 15.52)	234 506	12 340	11 704	21 348
15.6	- Vervaardiging van maalderijproducten, zetmeel en zetmeelproducten	1 455 766	121 239	110 233	133 884
15.7	- Vervaardiging van diervoeders	1 615 442	144 825	136 720	154 806
15.8	- Vervaardiging van overige voedingsmiddelen	5 698 481	450 375	467 079	491 726
15.9	- Vervaardiging van dranken	2 784 740	189 617	194 347	271 027
16	Vervaardiging van tabaksproducten	391 112	31 641	35 097	42 713
17	Vervaardiging van textiel	4 816 546	399 339	392 400	453 962
17.1	- Bewerken en spinnen van textielvezels	313 641	28 594	26 962	31 610
17.2	- Weven van textiel	1 226 021	106 428	98 264	113 623
17.3	- Textielveredeling	280 360	24 112	24 114	25 992
17.4	- Vervaardiging van geconfectioneerde artikelen van textiel, exclusief kleding	419 043	30 382	32 684	39 126
17.5	- Vervaardiging van overige textielproducten	2 436 273	199 038	200 520	232 987
17.6	- Vervaardiging van gebreide en gehaakte stoffen	80 679	5 918	4 729	6 012

(1) Leveringen m.i.v. de industriële behandelingen en diensten en aan het buitenland geleverd maakloonwerk.

PRODCOM - Leveringen per activiteit

Waarde van de industriële productie (1) volgens de hoofdactiviteit van de vestiging (voorlopige cijfers in 1 000 €) - vervolg

NACE Code	Activiteit	2003	2004		
			Januari	Februari	Maart
17.7	- Vervaardiging van gebreide en gehaakte artikelen	60 529	4 867	5 127	4 613
18	Vervaardiging van kleding en bontnijverheid	441 868	41 387	47 945	45 744
19	Leernijverheid en vervaardiging van schoeisel	125 867	8 912	10 389	12 199
19.A	- Looien, bereiden en vervaardiging van lederen artikelen, behalve schoeisel (19.A = 19.1 + 19.2)	103 610	6 834	8 222	9 930
19.3	- Vervaardiging van schoeisel	22 258	2 078	2 167	2 269
20	Houtindustrie en vervaardiging van artikelen van hout en van kurk, exclusief meubelen; vervaardiging van	2 278 797	175 931	178 410	234 519
20.1	- Zagen en schaven van hout, impregneren van hout	402 387	29 691	32 993	40 276
20.2	- Vervaardiging van panelen en platen van hout	1 169 996	91 482	90 061	128 636
20.3	- Vervaardiging van schrijn- en timmerwerk	417 005	32 222	34 338	41 028
20.4	- Vervaardiging van houten emballage	222 616	18 528	16 697	18 561
20.5	- Vervaardiging van overige artikelen van hout, van kurk en riet en van vlechtwerk	66 793	4 008	4 321	6 019
21	Vervaardiging van pulp, papier en papierwaren	3 745 511	309 744	308 401	355 529
21.1	- Vervaardiging van papierpulp, papier en karton	1 683 247	138 233	140 665	164 664
21.2	- Vervaardiging van artikelen van papier en karton	2 062 264	171 511	167 736	190 864
22	Uitgeverijen, drukkerijen en reproductie van opgenomen media	4 597 297	352 883	345 744	419 896
22.A	- Uitgeverijen en reproductie van opgenomen media (22.A = 22.1 + 22.3)	2 137 917	153 514	154 937	188 344
22.2	- Drukkerijen en diensten in verband met drukkerijen	2 459 380	199 369	190 807	231 552
24	Vervaardiging van chemische producten	27 222 856	2 174 362	2 268 428	2 530 038
24.1	- Vervaardiging van chemische basisproducten	15 895 697	1 372 064	1 384 246	1 516 700
24.2	- Vervaardiging van verdelgingsmiddelen en van andere chemische producten voor de landbouw	706 420	70 539	82 033	89 874
24.3	- Vervaardiging van verf, vernis e.d., drukinkt en mastiek	902 595	72 891	72 114	87 573
24.4	- Vervaardiging van farmaceutische en van chemische en botanische producten voor medicinaal gebruik	5 408 078	316 149	388 518	443 165

PRODCOM - Leveringen per activiteit

Waarde van de industriële productie (1) volgens de hoofdactiviteit van de vestiging (voorlopige cijfers in 1 000 €) - vervolg

NACE Code	Activiteit	2003	2004		
			Januari	Februari	Maart
24.5	- Vervaardiging van zeep, wasmiddelen, poets- en reinigingsmiddelen, parfums en cosmetische artikelen	1 174 859	99 560	96 837	110 429
24.6	- Vervaardiging van overige chemische producten	2 650 607	205 625	203 042	235 116
24.7	- Vervaardiging van synthetische en kunstmatige vezels	484 599	37 535	41 639	47 181
25	Vervaardiging van producten van rubber en kunststof	4 706 131	376 256	382 109	453 814
25.1	- Vervaardiging van producten van rubber	460 082	40 385	38 720	41 892
25.2	- Vervaardiging van producten van kunststof	4 246 049	335 871	343 389	411 922
26	Vervaardiging van overige niet-metaalhoudende minerale producten	5 103 452	344 444	382 999	475 219
26.1	- Vervaardiging van glas en glaswerk	1 719 046	130 090	130 416	153 309
26.A	- Vervaardiging van keramische tegels, plavuizen, behalve dakpannen en bakstenen (26.A = 26.2 + 26.3)	151 110	12 151	10 347	12 651
26.4	- Vervaardiging van dakpannen, bakstenen, tegels en overige producten voor de bouw van gebakken klei	283 612	20 473	24 069	28 376
26.5	- Vervaardiging van cement, kalk en gips	677 609	45 464	51 679	63 040
26.6	- Vervaardiging van artikelen van beton, gips en cement	1 748 384	101 589	128 476	168 882
26.7	- Houwen, bewerken en afwerken van bouw- en siersteen	207 771	13 117	15 476	20 972
26.8	- Vervaardiging van overige niet-metaalhoudende minerale producten	315 920	21 560	22 536	27 990
2E	Metallurgie (2E = 27 behalve Staalindustrie Verbond)	4 625 449			
2F	Metallurgie (2F = 27 behalve vervaardiging van ijzer en staal en van ferrolegeringen)		391 673	418 978	508 400
27.A	- Vervaardiging van ijzer, staal en ferrolegeringen (behalve Staalindus. Verbond) buizen inbegrepen (27.A = 27.1 + 27.2)	353 566			
27.2	- Vervaardiging van buizen		15 521	15 539	20 031
27.3	- Overige eerste verwerking van ijzer en staal	920 153	74 095	77 779	108 499
27.4	- Productie van non-ferrometalen	3 090 252	280 609	302 594	353 900
27.5	- Gieten van metalen	261 479	21 448	23 066	25 971
28	Vervaardiging van producten van metaal	7 124 887	529 914	558 641	692 650

(1) Leveringen m.i.v. de industriële behandelingen en diensten en aan het buitenland geleverd maakloonwerk.

PRODCOM - Leveringen per activiteit

Waarde van de industriële productie (1) volgens de hoofdactiviteit van de vestiging (voorlopige cijfers in 1 000 €) - vervolg

NACE Code	Activiteit	2003	2004		
			Januari	Februari	Maart
28.1	- Vervaardiging van metalen constructiewerken voor de bouw	2 432 599	167 950	185 199	242 691
28.2	- Vervaardiging van tanks, reservoirs en bergingsmiddelen, van metaal; vervaardiging van radiatoren en ketels	902 163	63 862	61 978	76 269
28.3	- Vervaardiging van stoomketels	443 570	30 625	32 809	34 255
28.4	- Smeden, persen, stampen en profielwalsen van metaal; poedermetallurgie	225 733	21 307	22 750	27 400
28.5	- Oppervlaktebehandeling en bekleding van metaal; algemene metaalbewerking	1 297 195	103 804	105 724	126 927
28.6	- Vervaardiging van scharen, messen, bestekken, gereedschap en ijzerwaren	417 416	32 505	33 026	37 210
28.7	- Vervaardiging van overige producten van metaal	1 406 210	109 861	117 156	147 897
29	Vervaardiging van machines, apparaten en werktuigen, n.e.g.	7 263 644	506 098	585 401	684 390
29.1	- Vervaardiging van machines voor de productie en toepassing van mechanische energie, exclusief motoren voor	1 626 386	109 636	134 322	170 061
29.2	- Vervaardiging van overige machines voor algemeen gebruik	2 196 391	166 389	179 398	200 030
29.3	- Vervaardiging van machines voor de landbouw en de bosbouw	586 251	33 662	43 574	60 582
29.4	- Vervaardiging van gereedschapswerktuigen	271 264	16 038	16 621	19 004
29.5	- Vervaardiging van overige machines voor specifieke doeleinden	2 062 825	147 939	177 294	187 735
29.6	- Vervaardiging van wapens en munitie	276 226	10 644	12 789	22 991
29.7	- Vervaardiging van huishoudapparaten	244 300	21 790	21 403	23 987
30	Vervaardiging van kantoormachines en computers	322 923	21 506	19 512	25 178
31	Vervaardiging van elektrische machines en apparaten	3 842 324	284 383	306 460	388 355
31.1	- Vervaardiging van elektromotoren en van elektrische generatoren en transformatoren	556 933	36 981	34 977	73 920
31.2	- Vervaardiging van schakel- en verdeelinrichtingen	819 829	63 164	66 479	75 492
31.3	- Vervaardiging van geïsoleerde kabels en draad	428 943	34 961	34 818	42 175
31.4	- Vervaardiging van accumulatoren en elektrische batterijen	245 887	18 093	19 186	18 831
31.5	- Vervaardiging van elektrische lampen en verlichtingsapparaten	586 538	46 989	48 308	54 245

PRODCOM - Leveringen per activiteit

Waarde van de industriële productie (1) volgens de hoofdactiviteit van de vestiging (voorlopige cijfers in 1 000 €) - vervolg

NACE Code	Activiteit	2003	2004		
			Januari	Februari	Maart
31.6	- Vervaardiging van overige elektrische benodigdheden	1 204 194	84 197	102 692	123 691
32	Vervaardiging van audio-, video- en telecommunicatieapparatuur	2 532 431	197 851	194 570	215 404
32.1	- Vervaardiging van elektronische onderdelen	488 320	43 083	42 052	47 479
32.A	- Vervaardiging van audio-, video- en telecommunicatieapparatuur (32.A = 32.2 + 32.3)	2 044 111	154 768	152 517	167 925
33	Vervaardiging van medische apparatuur en instrumenten, van precisie- en optische instrumenten en van uurwerken	885 099	70 086	76 561	99 689
33.1	- Vervaardiging van medische apparatuur en instrumenten en van orthopedische artikelen	214 741	16 723	17 974	21 125
33.2	- Vervaardiging van meet-, regel-, navigatie- en controleapparatuur	522 051	38 121	41 594	57 642
33.3	- Vervaardiging van apparaten voor de bewaking van industriële processen	86 987	8 700	11 175	15 048
33.4	- Vervaardiging van optische instrumenten en van foto- en filmapparatuur	55 707	6 052	5 348	5 218
33.5	- Vervaardiging van uurwerken	5 612	490	470	656
34	Vervaardiging en assemblage van auto's, aanhangwagens en opleggers	14 933 381	1 217 764	1 252 494	1 640 266
34.1	- Vervaardiging en assemblage van auto's	11 142 624	881 815	909 956	1 204 948
34.2	- Vervaardiging van carrosserieën; vervaardiging van aanhangwagens, caravans en opleggers	1 205 083	99 686	105 971	127 830
34.3	- Vervaardiging van onderdelen en accessoires voor motorvoertuigen en motoren daarvan	2 585 675	236 263	236 568	307 489
35	Vervaardiging van overige transportmiddelen	1 242 116	88 764	97 847	121 553
35.1	- Scheepsbouw en -reparatie	133 759	8 135	10 266	8 758
35.4	- Vervaardiging van motorrijwielen en rijwielen	64 576	5 060	5 410	7 764
35.I	- Vervaardiging van lucht- en ruimtevaartuigen en rollend materieel (35.F = 35.2 + 35.3)	1 043 780	75 569	82 171	105 032
36	Vervaardiging van meubelen; overige industrie	2 661 115	197 215	213 273	271 796
36.1	- Vervaardiging van meubelen	2 065 997	154 989	172 253	206 673
36.2	- Bewerking van edelstenen en vervaardiging van juwelen en dergelijke artikelen	368 104	23 746	25 092	45 331
36.3	- Vervaardiging van muziekinstrumenten	1 742			

(1) Leveringen m.i.v. de industriële behandelingen en diensten en aan het buitenland geleverd maakloonwerk.

PRODCOM - Leveringen per activiteit

Waarde van de industriële productie (1) volgens de hoofdactiviteit van de vestiging (voorlopige cijfers in 1 000 €) - vervolg en einde

NACE Code	Activiteit	2003	2004		
			Januari	Februari	Maart
36.4	- Vervaardiging van sportartikelen	10 304	535	708	1 119
36.5	- Vervaardiging van spellen en speelgoed	96 271	7 569	5 971	7 893
36.6	- Diverse industrie, n.e.g.	118 697			
36.A	- Overige industrie, m.i.v. de vervaardiging van muziekinstrumenten (36.A = 36.3 + 36.6)	120 439	10 375	9 250	10 781
	Totaal	118 200 042	9 246 593	9 583 384	11 437 286

PRODCOM - Tewerkstelling, uren en lonen

Tewerkstelling, uren en lonen volgens de hoofdactiviteit van de vestiging (voorlopige cijfers)

NACE Code	Activiteit		2003	2004		
				Januari	Februari	Maart
14	Overige winning van delfstoffen	Aantal arbeiders	2 380	2 333	2 338	2 346
		Aantal bedienden	784	771	768	771
		Totaal	3 164	3 104	3 106	3 117
		Aantal uren (1)	402 682	404 803	409 479	461 622
		Trimestriële lonen (2)	92 345			22 012
14.1	- Winning van steen	Aantal arbeiders	1 160	1 152	1 158	1 163
		Aantal bedienden	305	307	308	307
		Totaal	1 465	1 459	1 466	1 470
		Aantal uren (1)	185 957	194 055	196 328	213 098
		Trimestriële lonen (2)	45 102			10 789
14.2	- Winning van zand en klei	Aantal arbeiders	1 104	1 073	1 071	1 077
		Aantal bedienden	362	350	348	352
		Totaal	1 467	1 423	1 419	1 429
		Aantal uren (1)	188 279	182 462	185 133	215 998
		Trimestriële lonen (2)	41 125			9 793
14.B	- Overige winning van delfstoffen n.e.g. (14.B = 14.3 + 14.4 + 14.5)	Aantal arbeiders	114	108	109	106
		Aantal bedienden	116	114	112	112
		Totaal	231	222	221	218
		Aantal uren (1)	28 445	28 286	28 018	32 526
		Trimestriële lonen (2)	6 117			1 430
1C	Vervaardiging van voedingsmiddelen en dranken (1C=15 m.u.v. slachterijen en melkerijen)	Aantal arbeiders	46 758	46 052	45 871	45 896
		Aantal bedienden	18 642	18 635	18 637	18 654
		Totaal	65 401	64 687	64 508	64 550
		Aantal uren (1)	8 002 665	8 275 806	7 861 048	8 937 440
		Trimestriële lonen (2)	1 673 891			401 349
15.B	- Productie en verwerking van vlees en vleesproducten (15B= 15.1 m.u.v. slachterijen)	Aantal arbeiders	10 298	10 030	10 066	10 066
		Aantal bedienden	1 859	1 845	1 846	1 853
		Totaal	12 158	11 875	11 912	11 919
		Aantal uren (1)	1 473 350	1 515 128	1 441 172	1 661 516
		Trimestriële lonen (2)	260 229			64 110
15.2	- Verwerking en conservering van vis en vervaardiging van visproducten	Aantal arbeiders	1 067	1 067	1 069	1 077
		Aantal bedienden	442	438	437	434
		Totaal	1 509	1 505	1 506	1 511
		Aantal uren (1)	189 195	191 936	187 946	211 180
		Trimestriële lonen (2)	34 453			8 002
15.3	- Verwerking en conservering van groenten en fruit	Aantal arbeiders	5 309	5 327	5 312	5 272
		Aantal bedienden	1 333	1 375	1 384	1 391
		Totaal	6 642	6 702	6 696	6 663
		Aantal uren (1)	815 884	839 758	799 177	923 591
		Trimestriële lonen (2)	152 249			38 170
15.4	- Vervaardiging van plantaardige en dierlijke oliën en vetten	Aantal arbeiders	703	700	700	705
		Aantal bedienden	584	597	595	597
		Totaal	1 288	1 297	1 295	1 302
		Aantal uren (1)	158 922	175 806	169 285	188 512
		Trimestriële lonen (2)	45 751			10 950
15.C	- Consumptie-ijs (15.C = 15.52)	Aantal arbeiders	1 210	1 191	1 206	1 244
		Aantal bedienden	252	219	217	216
		Totaal	1 462	1 410	1 423	1 460
		Aantal uren (1)	168 910	148 162	151 932	202 646
		Trimestriële lonen (2)	32 224			7 929
15.6	- Vervaardiging van maalderijproducten, zetmeel en zetmeelproducten	Aantal arbeiders	1 965	1 955	1 920	1 909
		Aantal bedienden	1 555	1 526	1 527	1 526
		Totaal	3 520	3 481	3 447	3 435
		Aantal uren (1)	462 054	481 722	451 066	521 682
		Trimestriële lonen (2)	121 918			28 089
15.7	- Vervaardiging van diervoeders	Aantal arbeiders	1 527	1 491	1 491	1 498
		Aantal bedienden	1 397	1 382	1 383	1 370
		Totaal	2 925	2 873	2 874	2 868
		Aantal uren (1)	389 658	405 972	383 086	435 392
		Trimestriële lonen (2)	85 136			19 738

(1) Tot december 1998 uren-arbeiders, vanaf januari 1999 uren gepresteerd door de werknemers (bedienden en arbeiders).

(2) Brutolonen en -weden van de werknemers tewerkgesteld in de industriële afdelingen (in 1 000 €).

PRODCOM - Tewerkstelling, uren en lonen

Tewerkstelling, uren en lonen volgens de hoofdactiviteit van de vestiging (voorlopige cijfers) - vervolg

NACE			2003	2004		
Code	Activiteit			Januari	Februari	Maart
15.8	- Vervaardiging van overige voedingsmiddelen	Aantal arbeiders	19 675	19 282	19 132	19 113
		Aantal bedienden	7 840	7 899	7 912	7 920
		Totaal	27 515	27 181	27 044	27 033
		Aantal uren (1)	3 269 396	3 380 338	3 199 911	3 555 791
		Trimestriële lonen (2)	661 192			156 204
15.9	- Vervaardiging van dranken	Aantal arbeiders	5 001	5 009	4 975	5 012
		Aantal bedienden	3 376	3 354	3 336	3 347
		Totaal	8 378	8 363	8 311	8 359
		Aantal uren (1)	1 075 291	1 136 984	1 077 473	1 237 130
		Trimestriële lonen (2)	280 738			68 156
16	Vervaardiging van tabaksproducten	Aantal arbeiders	1 411	1 403	1 388	1 386
		Aantal bedienden	446	435	432	436
		Totaal	1 858	1 838	1 820	1 822
		Aantal uren (1)	212 521	213 742	216 001	251 560
		Trimestriële lonen (2)	44 869			10 742
17	Vervaardiging van textiel	Aantal arbeiders	27 461	26 439	26 418	26 422
		Aantal bedienden	5 535	5 387	5 368	5 369
		Totaal	32 996	31 826	31 786	31 791
		Aantal uren (1)	3 799 636	3 939 858	3 835 509	4 389 907
		Trimestriële lonen (2)	644 482			167 579
17.1	- Bewerken en spinnen van textielvezels	Aantal arbeiders	2 822	2 706	2 703	2 699
		Aantal bedienden	276	267	270	271
		Totaal	3 099	2 973	2 973	2 970
		Aantal uren (1)	312 146	328 601	328 804	372 557
		Trimestriële lonen (2)	51 151			13 443
17.2	- Weven van textiel	Aantal arbeiders	6 693	6 464	6 454	6 437
		Aantal bedienden	1 452	1 423	1 417	1 415
		Totaal	8 146	7 887	7 871	7 852
		Aantal uren (1)	936 975	966 905	899 189	1 039 540
		Trimestriële lonen (2)	167 057			41 799
17.3	- Textielveredeling	Aantal arbeiders	1 983	1 871	1 861	1 856
		Aantal bedienden	429	408	402	399
		Totaal	2 412	2 279	2 263	2 255
		Aantal uren (1)	277 732	281 700	280 251	322 665
		Trimestriële lonen (2)	46 737			11 281
17.4	- Vervaardiging van geconfectioneerde artikelen van textiel, exclusief kleding	Aantal arbeiders	3 238	3 122	3 126	3 140
		Aantal bedienden	735	658	656	666
		Totaal	3 973	3 780	3 782	3 806
		Aantal uren (1)	456 872	466 332	454 170	522 530
		Trimestriële lonen (2)	68 286			17 324
17.5	- Vervaardiging van overige textielproducten	Aantal arbeiders	11 047	10 790	10 798	10 826
		Aantal bedienden	2 391	2 374	2 373	2 367
		Totaal	13 439	13 164	13 171	13 193
		Aantal uren (1)	1 612 710	1 709 471	1 693 490	1 937 140
		Trimestriële lonen (2)	282 675			77 211
17.6	- Vervaardiging van gebreide en gehaakte stoffen	Aantal arbeiders	530	457	474	468
		Aantal bedienden	103	100	98	98
		Totaal	633	557	572	566
		Aantal uren (1)	74 637	65 173	66 367	79 374
		Trimestriële lonen (2)	12 072			2 716
17.7	- Vervaardiging van gebreide en gehaakte artikelen	Aantal arbeiders	1 145	1 029	1 002	996
		Aantal bedienden	145	157	152	153
		Totaal	1 291	1 186	1 154	1 149
		Aantal uren (1)	128 560	121 676	113 238	116 101
		Trimestriële lonen (2)	16 503			3 804
18	Vervaardiging van kleding en bontnijverheid	Aantal arbeiders	4 886	4 531	4 524	4 487
		Aantal bedienden	1 708	1 652	1 642	1 632
		Totaal	6 595	6 183	6 166	6 119
		Aantal uren (1)	696 516	717 830	687 603	738 333
		Trimestriële lonen (2)	115 291			27 528

(2) Brutolonen en -weden van de werknemers tewerkgesteld in de industriële afdelingen (in 1 000 €).

PRODCOM - Tewerkstelling, uren en lonen

Tewerkstelling, uren en lonen volgens de hoofdactiviteit van de vestiging (voorlopige cijfers) - vervolg

NACE			2003	2004		
Code	Activiteit			Januari	Februari	Maart
18.2	- Vervaardiging van overige kleding en toebehoren	Aantal arbeiders	4 620	4 271	4 264	4 231
		Aantal bedienden	1 635	1 582	1 573	1 563
		Totaal	6 255	5 853	5 837	5 794
		Aantal uren (1)	660 379	688 254	660 197	701 925
		Trimestriële lonen (2)	109 616			26 368
19	Leernijverheid en vervaardiging van schoeisel	Aantal arbeiders	1 178	1 127	1 121	1 121
		Aantal bedienden	368	366	363	362
		Totaal	1 546	1 493	1 484	1 483
		Aantal uren (1)	172 807	179 173	163 905	196 793
		Trimestriële lonen (2)	33 601			7 694
19.A	- Looien, bereiden en vervaardiging van lederen artikelen, behalve schoeisel (19.A = 19.1 + 19.2)	Aantal arbeiders	##	##	##	##
		Aantal bedienden	##	##	##	##
		Totaal	1 295	1 257	1 249	1 249
		Aantal uren (1)	147 505	150 414	137 646	167 947
		Trimestriële lonen (2)	29 583			6 753
19.3	- Vervaardiging van schoeisel	Aantal arbeiders	##	##	##	##
		Aantal bedienden	##	##	##	##
		Totaal	250	236	235	234
		Aantal uren (1)	25 302	28 759	26 259	28 846
		Trimestriële lonen (2)	4 018			941
20	Houtindustrie en vervaardiging van artikelen van hout en van kurk, exclusief meubelen; vervaardiging van	Aantal arbeiders	8 346	8 205	8 217	8 159
		Aantal bedienden	2 051	2 008	2 010	2 014
		Totaal	10 398	10 213	10 227	10 173
		Aantal uren (1)	1 344 435	1 393 756	1 366 959	1 548 876
		Trimestriële lonen (2)	226 162			55 637
20.1	- Zagen en schaven van hout, impregneren van hout	Aantal arbeiders	1 388	1 332	1 324	1 315
		Aantal bedienden	316	303	298	299
		Totaal	1 704	1 635	1 622	1 614
		Aantal uren (1)	215 816	213 472	208 529	239 388
		Trimestriële lonen (2)	32 515			7 465
20.2	- Vervaardiging van panelen en platen van hout	Aantal arbeiders	2 917	2 912	2 906	2 903
		Aantal bedienden	700	702	710	710
		Totaal	3 617	3 614	3 616	3 613
		Aantal uren (1)	497 008	523 643	513 049	572 160
		Trimestriële lonen (2)	91 872			22 813
20.3	- Vervaardiging van schrijn- en timmerwerk	Aantal arbeiders	2 782	2 731	2 745	2 698
		Aantal bedienden	664	642	641	649
		Totaal	3 446	3 373	3 386	3 347
		Aantal uren (1)	427 696	442 749	441 317	495 914
		Trimestriële lonen (2)	69 201			17 223
20.4	- Vervaardiging van houten emballage	Aantal arbeiders	790	790	799	800
		Aantal bedienden	137	133	132	128
		Totaal	927	923	931	928
		Aantal uren (1)	117 344	123 670	120 755	141 190
		Trimestriële lonen (2)	18 884			4 867
20.5	- Vervaardiging van overige artikelen van hout, van kurk en riet en van vlechtwerk	Aantal arbeiders	468	440	443	443
		Aantal bedienden	232	228	229	228
		Totaal	701	668	672	671
		Aantal uren (1)	86 569	90 222	83 309	100 224
		Trimestriële lonen (2)	13 689			3 269
21	Vervaardiging van pulp, papier en papierwaren	Aantal arbeiders	11 472	11 303	11 248	11 231
		Aantal bedienden	3 825	3 747	3 723	3 754
		Totaal	15 298	15 050	14 971	14 985
		Aantal uren (1)	1 920 461	2 004 890	1 915 556	2 191 219
		Trimestriële lonen (2)	450 495			105 125
21.1	- Vervaardiging van papierpulp, papier en karton	Aantal arbeiders	3 414	3 311	3 268	3 263
		Aantal bedienden	1 406	1 388	1 357	1 363
		Totaal	4 821	4 699	4 625	4 626
		Aantal uren (1)	600 622	624 867	589 209	660 533
		Trimestriële lonen (2)	170 361			38 867

(1) Tot december 1998 uren-arbeiders, vanaf januari 1999 uren gepresteerd door de werknemers (bedienden en arbeiders).

(2) Brutolonen en -weden van de werknemers tewerkgesteld in de industriële afdelingen (in 1 000 €).

PRODCOM - Tewerkstelling, uren en lonen

Tewerkstelling, uren en lonen volgens de hoofdactiviteit van de vestiging (voorlopige cijfers) - vervolg

NACE Code	Activiteit		2003	2004		
				Januari	Februari	Maart
21.2	- Vervaardiging van artikelen van papier en karton	Aantal arbeiders	8 058	7 992	7 980	7 968
		Aantal bedienden	2 418	2 359	2 366	2 391
		Totaal	10 476	10 351	10 346	10 359
		Aantal uren (1)	1 319 839	1 380 023	1 326 347	1 530 686
		Trimestriële lonen (2)	280 135			66 258
22	Uitgeverijen, drukkerijen en reproductie van opgenomen media	Aantal arbeiders	11 452	11 237	11 259	11 231
		Aantal bedienden	14 365	14 156	14 167	14 145
		Totaal	25 818	25 393	25 426	25 376
		Aantal uren (1)	3 296 488	3 355 545	3 293 166	3 737 795
		Trimestriële lonen (2)	817 540			189 886
22.A	- Uitgeverijen en reproductie van opgenomen media (22.A = 22.1 + 22.3)	Aantal arbeiders	1 551	1 492	1 480	1 494
		Aantal bedienden	9 207	9 046	9 045	9 052
		Totaal	10 759	10 538	10 525	10 546
		Aantal uren (1)	1 407 851	1 418 627	1 385 419	1 560 872
		Trimestriële lonen (2)	391 082			87 313
22.2	- Drukkerijen en diensten in verband met drukkerijen	Aantal arbeiders	9 901	9 745	9 779	9 737
		Aantal bedienden	5 158	5 110	5 122	5 093
		Totaal	15 059	14 855	14 901	14 830
		Aantal uren (1)	1 888 636	1 936 918	1 907 747	2 176 923
		Trimestriële lonen (2)	426 457			102 574
24	Vervaardiging van chemische producten	Aantal arbeiders	29 531	28 927	28 858	28 701
		Aantal bedienden	36 018	35 804	35 790	35 728
		Totaal	65 550	64 731	64 648	64 429
		Aantal uren (1)	8 423 665	8 834 965	8 431 835	9 595 041
		Trimestriële lonen (2)	2 720 113			636 071
24.1	- Vervaardiging van chemische basisproducten	Aantal arbeiders	13 300	12 965	12 929	12 897
		Aantal bedienden	14 315	14 455	14 464	14 468
		Totaal	27 616	27 420	27 393	27 365
		Aantal uren (1)	3 523 332	3 763 071	3 534 041	4 029 083
		Trimestriële lonen (2)	1 213 744			283 666
24.2	- Vervaardiging van verdelgingsmiddelen en van andere chemische producten voor de landbouw	Aantal arbeiders	570	578	573	573
		Aantal bedienden	720	716	718	720
		Totaal	1 291	1 294	1 291	1 293
		Aantal uren (1)	169 023	170 520	169 408	177 139
		Trimestriële lonen (2)	53 982			13 684
24.3	- Vervaardiging van verf, vernis e.d., drukinkt en mastiek	Aantal arbeiders	1 402	1 390	1 333	1 310
		Aantal bedienden	2 024	2 030	2 011	1 972
		Totaal	3 426	3 420	3 344	3 282
		Aantal uren (1)	490 870	501 319	473 516	537 167
		Trimestriële lonen (2)	128 370			32 493
24.4	- Vervaardiging van farmaceutische en van chemische en botanische producten voor medicinaal gebruik	Aantal arbeiders	5 526	5 387	5 394	5 334
		Aantal bedienden	11 433	11 222	11 214	11 201
		Totaal	16 959	16 609	16 608	16 535
		Aantal uren (1)	2 221 140	2 286 095	2 208 673	2 534 364
		Trimestriële lonen (2)	724 644			170 804
24.5	- Vervaardiging van zeep, wasmiddelen, poets- en reinigingsmiddelen, parfums en cosmetische artikelen	Aantal arbeiders	2 845	2 843	2 867	2 863
		Aantal bedienden	1 562	1 562	1 574	1 573
		Totaal	4 408	4 405	4 441	4 436
		Aantal uren (1)	555 071	585 445	570 542	644 592
		Trimestriële lonen (2)	125 945			29 654
24.6	- Vervaardiging van overige chemische producten	Aantal arbeiders	3 997	3 932	3 932	3 930
		Aantal bedienden	5 467	5 335	5 328	5 315
		Totaal	9 465	9 267	9 260	9 245
		Aantal uren (1)	1 186 297	1 237 865	1 190 096	1 368 900
		Trimestriële lonen (2)	413 077			90 299
24.7	- Vervaardiging van synthetische en kunstmatige vezels	Aantal arbeiders	1 888	1 832	1 830	1 794
		Aantal bedienden	494	484	481	479
		Totaal	2 382	2 316	2 311	2 273
		Aantal uren (1)	277 930	290 650	285 559	303 796
		Trimestriële lonen (2)	60 352			15 472

(2) Brutolonen en -weden van de werknemers tewerkgesteld in de industriële afdelingen (in 1 000 €).

PRODCOM - Tewerkstelling, uren en lonen

Tewerkstelling, uren en lonen volgens de hoofdactiviteit van de vestiging (voorlopige cijfers) - vervolg

NACE Code	Activiteit		2003	2004		
				Januari	Februari	Maart
25	Vervaardiging van producten van rubber en kunststof	Aantal arbeiders	18 077	17 633	17 589	17 580
		Aantal bedienden	7 550	7 565	7 588	7 602
		Totaal	25 627	25 198	25 177	25 182
		Aantal uren (1)	3 252 392	3 409 981	3 291 394	3 738 082
		Trimestriële lonen (2)	719 244			170 760
25.1	- Vervaardiging van producten van rubber	Aantal arbeiders	2 021	1 940	1 940	1 947
		Aantal bedienden	856	838	839	832
		Totaal	2 877	2 778	2 779	2 779
		Aantal uren (1)	359 648	356 236	362 446	414 937
		Trimestriële lonen (2)	84 650			19 748
25.2	- Vervaardiging van producten van kunststof	Aantal arbeiders	16 056	15 693	15 649	15 633
		Aantal bedienden	6 693	6 727	6 749	6 770
		Totaal	22 750	22 420	22 398	22 403
		Aantal uren (1)	2 892 743	3 053 745	2 928 948	3 323 145
		Trimestriële lonen (2)	634 594			151 012
26	Vervaardiging van overige niet-metaalhoudende minerale producten	Aantal arbeiders	21 683	21 029	20 967	21 045
		Aantal bedienden	6 892	6 834	6 823	6 833
		Totaal	28 575	27 863	27 790	27 878
		Aantal uren (1)	3 621 234	3 633 340	3 618 685	4 174 186
		Trimestriële lonen (2)	797 972			197 846
26.1	- Vervaardiging van glas en glaswerk	Aantal arbeiders	7 793	7 552	7 535	7 559
		Aantal bedienden	2 465	2 453	2 441	2 434
		Totaal	10 258	10 005	9 976	9 993
		Aantal uren (1)	1 283 641	1 311 737	1 283 478	1 453 459
		Trimestriële lonen (2)	297 908			74 381
26.A	- Vervaardiging van keramische tegels, plavuizen, behalve dakpannen en bakstenen (26.A = 26.2 + 26.3)	Aantal arbeiders	970	841	836	850
		Aantal bedienden	267	243	237	235
		Totaal	1 237	1 084	1 073	1 085
		Aantal uren (1)	154 552	144 329	140 741	162 304
		Trimestriële lonen (2)	32 959			7 268
26.4	- Vervaardiging van dakpannen, bakstenen, tegels en overige producten voor de bouw van gebakken klei	Aantal arbeiders	1 638	1 641	1 637	1 639
		Aantal bedienden	306	306	311	311
		Totaal	1 944	1 947	1 948	1 950
		Aantal uren (1)	254 510	263 956	262 181	295 862
		Trimestriële lonen (2)	49 072			11 911
26.5	- Vervaardiging van cement, kalk en gips	Aantal arbeiders	1 259	1 223	1 217	1 209
		Aantal bedienden	774	770	773	768
		Totaal	2 034	1 993	1 990	1 977
		Aantal uren (1)	266 867	279 147	259 800	293 967
		Trimestriële lonen (2)	83 293			22 869
26.6	- Vervaardiging van artikelen van beton, gips en cement	Aantal arbeiders	8 040	7 865	7 832	7 828
		Aantal bedienden	2 351	2 334	2 328	2 348
		Totaal	10 391	10 199	10 160	10 176
		Aantal uren (1)	1 315 359	1 284 225	1 324 901	1 552 917
		Trimestriële lonen (2)	268 058			65 133
26.7	- Houwen, bewerken en afwerken van bouw- en siersteen	Aantal arbeiders	1 136	1 095	1 099	1 151
		Aantal bedienden	353	361	358	363
		Totaal	1 490	1 456	1 457	1 514
		Aantal uren (1)	195 887	196 306	194 287	233 859
		Trimestriële lonen (2)	32 486			8 189
26.8	- Vervaardiging van overige niet-metaalhoudende minerale producten	Aantal arbeiders	844	812	811	809
		Aantal bedienden	373	367	375	374
		Totaal	1 218	1 179	1 186	1 183
		Aantal uren (1)	150 416	153 640	153 297	181 818
		Trimestriële lonen (2)	34 196			8 095
2E	Metallurgie (2E = 27 behalve Staalindustrie Verbond)	Aantal arbeiders	11 167			
		Aantal bedienden	4 469			
		Totaal	15 636			
		Aantal uren (1)	1 936 681			
		Trimestriële lonen (2)	485 390			

(1) Tot december 1998 uren-arbeiders, vanaf januari 1999 uren gepresteerd door de werknemers (bedienden en arbeiders).

(2) Brutolonen en -weden van de werknemers tewerkgesteld in de industriële afdelingen (in 1 000 €).

PRODCOM - Tewerkstelling, uren en lonen

Tewerkstelling, uren en lonen volgens de hoofdactiviteit van de vestiging (voorlopige cijfers) - vervolg

NACE Code	Activiteit		2003	2004		
				Januari	Februari	Maart
2F	Metallurgie (2F = 27 behalve vervaardiging van ijzer en staal en van ferrolegeringen)	Aantal arbeiders		10 915	10 760	10 776
		Aantal bedienden		4 286	4 248	4 258
		Totaal		15 201	15 008	15 034
		Aantal uren (1)		1 971 587	1 929 296	2 175 116
		Trimestriële lonen (2)				116 301
27.1	- Vervaardiging van ijzer en staal en van ferroleringen (behalve Staalindustrie Verbond)	Aantal arbeiders	258			
		Aantal bedienden	110			
		Totaal	369			
		Aantal uren (1)	46 164			
		Trimestriële lonen (2)	11 926			
27.A	- Vervaardiging van ijzer, staal en ferrolegeringen (behalve Staalindus. Verbond) buizen inbegrepen (27.A = 27.1 + 27.2)	Aantal arbeiders	970			
		Aantal bedienden	284			
		Totaal	1 254			
		Aantal uren (1)	150 260			
		Trimestriële lonen (2)	34 034			
27.2	- Vervaardiging van buizen	Aantal arbeiders	711	722	724	715
		Aantal bedienden	173	166	167	166
		Totaal	885	888	891	881
		Aantal uren (1)	104 096	114 222	110 811	124 761
		Trimestriële lonen (2)	22 108			5 413
27.3	- Overige eerste verwerking van ijzer en staal	Aantal arbeiders	2 809	2 745	2 742	2 746
		Aantal bedienden	1 160	1 110	1 109	1 108
		Totaal	3 969	3 855	3 851	3 854
		Aantal uren (1)	492 155	520 216	500 540	579 100
		Trimestriële lonen (2)	128 644			32 530
27.4	- Productie van non-ferrometalen	Aantal arbeiders	5 798	5 932	5 773	5 795
		Aantal bedienden	2 647	2 644	2 610	2 616
		Totaal	8 445	8 576	8 383	8 411
		Aantal uren (1)	1 047 782	1 092 743	1 073 905	1 187 933
		Trimestriële lonen (2)	269 685			65 666
27.5	- Gieten van metalen	Aantal arbeiders	1 589	1 516	1 521	1 520
		Aantal bedienden	377	366	362	368
		Totaal	1 967	1 882	1 883	1 888
		Aantal uren (1)	246 482	244 406	244 040	283 322
		Trimestriële lonen (2)	53 027			12 691
28	Vervaardiging van producten van metaal	Aantal arbeiders	38 749	37 726	37 702	38 154
		Aantal bedienden	11 678	11 480	11 427	11 438
		Totaal	50 428	49 206	49 129	49 592
		Aantal uren (1)	6 306 762	6 454 954	6 324 816	7 265 292
		Trimestriële lonen (2)	1 257 145			298 777
28.1	- Vervaardiging van metalen constructiewerken voor de bouw	Aantal arbeiders	13 684	13 265	13 211	13 250
		Aantal bedienden	3 889	3 824	3 808	3 807
		Totaal	17 573	17 089	17 019	17 057
		Aantal uren (1)	2 214 366	2 249 416	2 199 833	2 549 736
		Trimestriële lonen (2)	406 984			95 820
28.2	- Vervaardiging van tanks, reservoirs en bergingsmiddelen, van metaal; vervaardiging van radiatoren en ketels	Aantal arbeiders	4 749	4 699	4 711	4 735
		Aantal bedienden	1 789	1 806	1 810	1 812
		Totaal	6 538	6 505	6 521	6 547
		Aantal uren (1)	826 697	870 159	832 116	951 644
		Trimestriële lonen (2)	179 747			42 032
28.3	- Vervaardiging van stoomketels	Aantal arbeiders	3 222	3 018	2 999	2 982
		Aantal bedienden	842	804	798	795
		Totaal	4 064	3 822	3 797	3 777
		Aantal uren (1)	478 799	437 570	442 244	520 577
		Trimestriële lonen (2)	100 594			21 679
28.4	- Smeden, persen, stampen en profielwalsen van metaal; poedermetallurgie	Aantal arbeiders	935	966	969	968
		Aantal bedienden	269	259	259	253
		Totaal	1 204	1 225	1 228	1 221
		Aantal uren (1)	155 614	171 250	165 676	187 621
		Trimestriële lonen (2)	29 430			7 776

(2) Brutolonen en -weden van de werknemers tewerkgesteld in de industriële afdelingen (in 1 000 €).

PRODCOM - Tewerkstelling, uren en lonen

Tewerkstelling, uren en lonen volgens de hoofdactiviteit van de vestiging (voorlopige cijfers) - vervolg

NACE Code	Activiteit		2003	2004		
				Januari	Februari	Maart
28.5	- Oppervlaktebehandeling en bekleding van metaal; algemene metaalbewerking	Aantal arbeiders	7 641	7 543	7 589	7 994
		Aantal bedienden	1 950	1 947	1 926	1 944
		Totaal	9 592	9 490	9 515	9 938
		Aantal uren (1)	1 190 126	1 258 864	1 232 571	1 410 417
		Trimestriële lonen (2)	235 201			58 369
28.6	- Vervaardiging van scharen, messen, bestekken, gereedschap en ijzerwaren	Aantal arbeiders	1 987	1 896	1 896	1 891
		Aantal bedienden	855	812	809	811
		Totaal	2 842	2 708	2 705	2 702
		Aantal uren (1)	367 725	368 520	366 490	415 973
		Trimestriële lonen (2)	80 438			17 915
28.7	- Vervaardiging van overige producten van metaal	Aantal arbeiders	6 529	6 339	6 327	6 334
		Aantal bedienden	2 083	2 028	2 017	2 016
		Totaal	8 613	8 367	8 344	8 350
		Aantal uren (1)	1 073 432	1 099 175	1 085 886	1 229 324
		Trimestriële lonen (2)	224 751			55 187
29	Vervaardiging van machines, apparaten en werktuigen, n.e.g.	Aantal arbeiders	29 997	29 095	29 183	29 276
		Aantal bedienden	14 894	14 693	14 677	14 727
		Totaal	44 891	43 788	43 860	44 003
		Aantal uren (1)	5 694 356	5 950 457	5 841 329	6 609 791
		Trimestriële lonen (2)	1 268 379			305 603
29.1	- Vervaardiging van machines voor de productie en toepassing van mechanische energie, exclusief motoren voor	Aantal arbeiders	4 589	4 527	4 555	4 573
		Aantal bedienden	3 147	3 118	3 117	3 135
		Totaal	7 737	7 645	7 672	7 708
		Aantal uren (1)	974 238	1 020 681	990 014	1 123 768
		Trimestriële lonen (2)	245 148			58 112
29.2	- Vervaardiging van overige machines voor algemeen gebruik	Aantal arbeiders	8 749	8 503	8 515	8 573
		Aantal bedienden	4 576	4 514	4 495	4 529
		Totaal	13 326	13 017	13 010	13 102
		Aantal uren (1)	1 749 270	1 785 758	1 751 663	2 021 151
		Trimestriële lonen (2)	369 400			87 859
29.3	- Vervaardiging van machines voor de landbouw en de bosbouw	Aantal arbeiders	2 660	2 386	2 392	2 387
		Aantal bedienden	795	749	755	754
		Totaal	3 455	3 135	3 147	3 141
		Aantal uren (1)	448 715	461 058	451 515	488 007
		Trimestriële lonen (2)	83 926			20 241
29.4	- Vervaardiging van gereedschapswerktuigen	Aantal arbeiders	1 318	1 276	1 276	1 278
		Aantal bedienden	627	598	598	607
		Totaal	1 945	1 874	1 874	1 885
		Aantal uren (1)	244 705	253 352	251 665	281 139
		Trimestriële lonen (2)	51 974			13 198
29.5	- Vervaardiging van overige machines voor specifieke doeleinden	Aantal arbeiders	10 047	9 745	9 764	9 756
		Aantal bedienden	4 552	4 505	4 499	4 488
		Totaal	14 599	14 250	14 263	14 244
		Aantal uren (1)	1 810 163	1 917 768	1 887 643	2 114 302
		Trimestriële lonen (2)	410 465			99 379
29.6	- Vervaardiging van wapens en munitie	Aantal arbeiders	1 098	1 098	1 120	1 141
		Aantal bedienden	683	694	701	701
		Totaal	1 781	1 792	1 821	1 842
		Aantal uren (1)	214 717	228 577	237 036	271 261
		Trimestriële lonen (2)	57 235			14 658
29.7	- Vervaardiging van huishoudapparaten	Aantal arbeiders	1 533	1 560	1 561	1 568
		Aantal bedienden	513	515	512	513
		Totaal	2 046	2 075	2 073	2 081
		Aantal uren (1)	252 546	283 263	271 793	310 163
		Trimestriële lonen (2)	50 231			12 156
30	Vervaardiging van kantoorapparaten en computers	Aantal arbeiders	434	390	401	401
		Aantal bedienden	1 336	1 268	1 280	1 284
		Totaal	1 770	1 658	1 681	1 685
		Aantal uren (1)	234 704	238 332	226 404	267 796
		Trimestriële lonen (2)	64 694			14 863

(1) Tot december 1998 uren-arbeiders, vanaf januari 1999 uren gepresteerd door de werknemers (bedienden en arbeiders).

(2) Brutolonen en -weden van de werknemers tewerkgesteld in de industriële afdelingen (in 1 000 €).

PRODCOM - Tewerkstelling, uren en lonen

Tewerkstelling, uren en lonen volgens de hoofdactiviteit van de vestiging (voorlopige cijfers) - vervolg

NACE Code	Activiteit		2003	2004		
				Januari	Februari	Maart
31	Vervaardiging van elektrische machines en apparaten	Aantal arbeiders	16 592	16 130	16 030	15 974
		Aantal bedienden	9 205	8 991	8 969	9 010
		Totaal	25 798	25 121	24 999	24 984
		Aantal uren (1)	3 228 856	3 326 123	3 244 371	3 709 749
		Trimestriële lonen (2)	746 975			174 082
31.1	- Vervaardiging van elektromotoren en van elektrische generatoren en transformatoren	Aantal arbeiders	1 842	1 698	1 690	1 680
		Aantal bedienden	1 718	1 604	1 597	1 591
		Totaal	3 561	3 302	3 287	3 271
		Aantal uren (1)	433 420	421 141	406 896	497 555
		Trimestriële lonen (2)	118 326			25 890
31.2	- Vervaardiging van schakel- en verdeelinrichtingen	Aantal arbeiders	4 488	4 407	4 398	4 391
		Aantal bedienden	2 376	2 336	2 350	2 357
		Totaal	6 864	6 743	6 748	6 748
		Aantal uren (1)	862 401	875 056	863 028	985 371
		Trimestriële lonen (2)	193 925			45 259
31.3	- Vervaardiging van geïsoleerde kabels en draad	Aantal arbeiders	1 498	1 460	1 442	1 427
		Aantal bedienden	556	544	544	544
		Totaal	2 054	2 004	1 986	1 971
		Aantal uren (1)	249 600	255 967	251 432	274 026
		Trimestriële lonen (2)	61 340			13 920
31.4	- Vervaardiging van accumulatoren en elektrische batterijen	Aantal arbeiders	1 073	1 059	1 056	1 053
		Aantal bedienden	303	299	298	298
		Totaal	1 376	1 358	1 354	1 351
		Aantal uren (1)	153 909	169 673	153 250	170 174
		Trimestriële lonen (2)	41 261			9 813
31.5	- Vervaardiging van elektrische lampen en verlichtingsapparaten	Aantal arbeiders	3 349	3 342	3 329	3 328
		Aantal bedienden	1 540	1 552	1 517	1 540
		Totaal	4 889	4 894	4 846	4 868
		Aantal uren (1)	657 114	689 988	675 196	771 827
		Trimestriële lonen (2)	124 398			31 656
31.6	- Vervaardiging van overige elektrische benodigdheden	Aantal arbeiders	4 340	4 164	4 115	4 095
		Aantal bedienden	2 711	2 656	2 663	2 680
		Totaal	7 051	6 820	6 778	6 775
		Aantal uren (1)	872 410	914 298	894 569	1 010 796
		Trimestriële lonen (2)	207 725			47 545
32	Vervaardiging van audio-, video- en telecommunicatieapparatuur	Aantal arbeiders	4 647	4 326	4 314	4 332
		Aantal bedienden	6 512	5 632	5 607	5 623
		Totaal	11 159	9 958	9 921	9 955
		Aantal uren (1)	1 398 580	1 330 045	1 295 095	1 430 989
		Trimestriële lonen (2)	443 720			87 188
32.1	- Vervaardiging van elektronische onderdelen	Aantal arbeiders	2 126	2 069	2 066	2 066
		Aantal bedienden	1 156	1 150	1 148	1 153
		Totaal	3 283	3 219	3 214	3 219
		Aantal uren (1)	407 202	428 020	412 680	476 982
		Trimestriële lonen (2)	101 742			23 282
32.2	- Vervaardiging van zendapparatuur voor televisie en radio en van apparatuur voor lijntelefonie en lijntelegrafie	Aantal arbeiders	802	689	688	693
		Aantal bedienden	3 460	2 892	2 873	2 878
		Totaal	4 263	3 581	3 561	3 571
		Aantal uren (1)	544 720	501 137	499 562	517 248
		Trimestriële lonen (2)	219 259			38 293
32.3	- Vervaardiging van audio- en videoapparatuur	Aantal arbeiders	1 718	1 568	1 560	1 573
		Aantal bedienden	1 895	1 590	1 586	1 592
		Totaal	3 613	3 158	3 146	3 165
		Aantal uren (1)	446 657	400 888	382 853	436 759
		Trimestriële lonen (2)	122 718			25 613
32.A	- Vervaardiging van audio-, video- en telecommunicatieapparatuur (32.A = 32.2 + 32.3)	Aantal arbeiders	2 521	2 257	2 248	2 266
		Aantal bedienden	5 355	4 482	4 459	4 470
		Totaal	7 876	6 739	6 707	6 736
		Aantal uren (1)	991 378	902 025	882 415	954 007
		Trimestriële lonen (2)	341 978			63 906

(2) Brutolonen en -weden van de werknemers tewerkgesteld in de industriële afdelingen (in 1 000 €).

PRODCOM - Tewerkstelling, uren en lonen

Tewerkstelling, uren en lonen volgens de hoofdactiviteit van de vestiging (voorlopige cijfers) - vervolg

NACE Code	Activiteit		2003	2004		
				Januari	Februari	Maart
33	Vervaardiging van medische apparatuur en instrumenten, van precisie- en optische instrumenten en van uurwerken	Aantal arbeiders	3 641	3 550	3 556	3 526
		Aantal bedienden	3 482	3 414	3 442	3 441
		Totaal	7 123	6 964	6 998	6 967
		Aantal uren (1)	919 963	949 683	928 895	1 053 119
		Trimestriële lonen (2)	202 184			46 626
33.1	- Vervaardiging van medische apparatuur en instrumenten en van orthopedische artikelen	Aantal arbeiders	1 405	1 351	1 363	1 327
		Aantal bedienden	850	839	852	813
		Totaal	2 255	2 190	2 215	2 140
		Aantal uren (1)	290 774	292 673	293 028	322 776
		Trimestriële lonen (2)	54 754			12 485
33.2	- Vervaardiging van meet-, regel-, navigatie- en controleapparatuur	Aantal arbeiders	1 810	1 777	1 770	1 768
		Aantal bedienden	1 888	1 885	1 897	1 944
		Totaal	3 699	3 662	3 667	3 712
		Aantal uren (1)	478 279	506 585	488 792	574 238
		Trimestriële lonen (2)	115 292			27 291
33.3	- Vervaardiging van apparaten voor de bewaking van industriële processen	Aantal arbeiders	193	179	178	178
		Aantal bedienden	505	451	451	449
		Totaal	698	630	629	627
		Aantal uren (1)	91 967	87 876	84 905	90 507
		Trimestriële lonen (2)	19 729			4 023
33.4	- Vervaardiging van optische instrumenten en van foto- en filmapparatuur	Aantal arbeiders	187	196	198	205
		Aantal bedienden	218	219	222	215
		Totaal	405	415	420	420
		Aantal uren (1)	50 934	54 074	53 839	55 542
		Trimestriële lonen (2)	10 989			2 487
33.5	- Vervaardiging van uurwerken	Aantal arbeiders	44	46	46	47
		Aantal bedienden	19	20	20	20
		Totaal	64	66	66	67
		Aantal uren (1)	8 009	8 443	8 299	10 024
		Trimestriële lonen (2)	1 419			342
34	Vervaardiging en assemblage van auto's, aanhangwagens en opleggers	Aantal arbeiders	38 855	37 618	36 701	36 331
		Aantal bedienden	6 287	6 074	6 030	6 012
		Totaal	45 142	43 692	42 731	42 343
		Aantal uren (1)	5 468 859	6 128 891	5 816 839	6 761 205
		Trimestriële lonen (2)	1 227 945			285 084
34.1	- Vervaardiging en assemblage van auto's	Aantal arbeiders	25 565	24 147	23 107	22 656
		Aantal bedienden	3 223	3 026	2 956	2 934
		Totaal	28 788	27 173	26 063	25 590
		Aantal uren (1)	3 457 823	3 933 562	3 673 335	4 298 656
		Trimestriële lonen (2)	800 673			177 899
34.2	- Vervaardiging van carrosserieën; vervaardiging van aanhangwagens, caravans en opleggers	Aantal arbeiders	5 649	5 698	5 698	5 770
		Aantal bedienden	1 083	1 069	1 077	1 084
		Totaal	6 733	6 767	6 775	6 854
		Aantal uren (1)	817 587	890 231	870 949	995 729
		Trimestriële lonen (2)	166 661			41 083
34.3	- Vervaardiging van onderdelen en accessoires voor motorvoertuigen en motoren daarvan	Aantal arbeiders	7 639	7 773	7 896	7 905
		Aantal bedienden	1 980	1 979	1 997	1 994
		Totaal	9 620	9 752	9 893	9 899
		Aantal uren (1)	1 193 447	1 305 098	1 272 555	1 466 820
		Trimestriële lonen (2)	260 611			66 101
35	Vervaardiging van overige transportmiddelen	Aantal arbeiders	4 639	4 533	4 535	4 578
		Aantal bedienden	4 268	4 211	4 217	4 220
		Totaal	8 907	8 744	8 752	8 798
		Aantal uren (1)	1 020 236	1 074 923	1 037 881	1 189 759
		Trimestriële lonen (2)	265 283			63 569
35.1	- Scheepsbouw en -reparatie	Aantal arbeiders	927	895	903	914
		Aantal bedienden	189	187	185	185
		Totaal	1 117	1 082	1 088	1 099
		Aantal uren (1)	133 722	143 886	138 531	153 839
		Trimestriële lonen (2)	27 326			6 585

(1) Tot december 1998 uren-arbeiders, vanaf januari 1999 uren gepresteerd door de werknemers (bedienden en arbeiders).

(2) Brutolonen en -weden van de werknemers tewerkgesteld in de industriële afdelingen (in 1 000 €).

PRODCOM - Tewerkstelling, uren en lonen

Tewerkstelling, uren en lonen volgens de hoofdactiviteit van de vestiging (voorlopige cijfers) - vervolg en einde

NACE			2003	2004		
Code	Activiteit			Januari	Februari	Maart
35.4	- Vervaardiging van motorrijwielen en rijwielen	Aantal arbeiders	309	314	312	318
		Aantal bedienden	101	106	107	109
		Totaal	410	420	419	427
		Aantal uren (1)	52 110	56 122	55 163	65 141
		Trimestriële lonen (2)	9 118			2 290
35.1	- Vervaardiging van lucht-en ruimtevaartuigen en rollend materieel (35.F = 35.2 + 35.3)	Aantal arbeiders	3 402	3 324	3 320	3 346
		Aantal bedienden	3 976	3 918	3 925	3 926
		Totaal	7 378	7 242	7 245	7 272
		Aantal uren (1)	834 403	874 915	844 187	970 779
		Trimestriële lonen (2)	228 840			54 693
36	Vervaardiging van meubelen; overige industrie	Aantal arbeiders	15 568	14 953	14 874	14 895
		Aantal bedienden	3 486	3 423	3 411	3 421
		Totaal	19 055	18 376	18 285	18 316
		Aantal uren (1)	2 238 666	2 366 211	2 303 861	2 654 461
		Trimestriële lonen (2)	376 847			94 158
36.1	- Vervaardiging van meubelen	Aantal arbeiders	12 938	12 452	12 382	12 418
		Aantal bedienden	2 681	2 601	2 588	2 595
		Totaal	15 620	15 053	14 970	15 013
		Aantal uren (1)	1 851 247	1 973 387	1 923 589	2 234 599
		Trimestriële lonen (2)	311 407			78 751
36.2	- Bewerking van edelstenen en vervaardiging van juwelen en dergelijke artikelen	Aantal arbeiders	1 292	1 213	1 200	1 183
		Aantal bedienden	387	401	403	407
		Totaal	1 680	1 614	1 603	1 590
		Aantal uren (1)	177 396	176 946	173 291	188 549
		Trimestriële lonen (2)	27 116			6 295
36.3	- Vervaardiging van muziekinstrumenten	Aantal arbeiders	# #			
		Aantal bedienden	# #			
		Totaal	33			
		Aantal uren (1)	4 164			
		Trimestriële lonen (2)	524			
36.4	- Vervaardiging van sportartikelen	Aantal arbeiders	88	90	87	88
		Aantal bedienden	23	23	23	23
		Totaal	112	113	110	111
		Aantal uren (1)	13 591	14 262	13 854	15 832
		Trimestriële lonen (2)	2 076			516
36.5	- Vervaardiging van spellen en speelgoed	Aantal arbeiders	465	464	470	467
		Aantal bedienden	144	153	154	153
		Totaal	610	617	624	620
		Aantal uren (1)	69 239	76 930	72 039	78 043
		Trimestriële lonen (2)	14 741			3 690
36.6	- Diverse industrie, n.e.g.	Aantal arbeiders	# #			
		Aantal bedienden	# #			
		Totaal	998			
		Aantal uren (1)	123 027			
		Trimestriële lonen (2)	20 983			
36.A	- Overige industrie, m.i.v. de vervaardiging van muziekinstrumenten (36.A = 36.3 + 36.6)	Aantal arbeiders	782	734	735	739
		Aantal bedienden	249	245	243	243
		Totaal	1 031	979	978	982
		Aantal uren (1)	127 191	124 686	121 088	137 438
		Trimestriële lonen (2)	21 507			4 905
Totaal		Aantal arbeiders	348 934	339 455	337 854	337 848
		Aantal bedienden	163 809	160 832	160 619	160 734
		Totaal	512 743	500 287	498 473	498 582
		Aantal uren (1)	63 593 174	66 154 895	64 039 927	73 078 131
		Trimestriële lonen (2)	14 674 566			3 478 479

(2) Brutolonen en -weden van de werknemers tewerkgesteld in de industriële afdelingen (in 1 000 €).

PRODCOM - Bestellingen

Waarde van de bestellingen voor bepaalde bedrijfstakken volgens

NACE code	Activiteit	Bestelling	2003			
			Mei	Juni	Juli	Augustus
1E	Vervaardiging van textiel (1E= 17 behalve textielveredeling)	Totaal	359 613	382 600	324 588	308 635
		Waarvan voor het buitenland	285 849	303 938	262 633	243 494
18	Vervaardiging van kleding en bontnijverheid	Totaal	26 883	33 301	42 850	58 812
		Waarvan voor het buitenland	14 248	18 559	22 591	26 591
21	Vervaardiging van pulp, papier en papierwaren	Totaal	297 363	321 631	302 463	260 252
		Waarvan voor het buitenland	195 631	216 655	205 819	167 649
24	Vervaardiging van chemische producten	Totaal	2 211 833	2 387 188	2 340 892	2 070 453
		Waarvan voor het buitenland	1 669 810	1 764 898	1 783 058	1 544 203
2E	Metallurgie (2E = 27 behalve Staalindustrie Verbond)	Totaal	898 094	858 975	661 742	479 457
		Waarvan voor het buitenland	678 276	658 704	520 850	364 617
2F	Metallurgie (2F = 27 behalve vervaardiging van ijzer en staal en van ferrolegeringen)	Totaal				
2D	Vervaardiging van produkten van metaal (2D=28 m.u.v.oppervlaktebehandeling en en bekleding van metaal)	Totaal	469 400	559 422	394 175	384 488
		Waarvan voor het buitenland	205 011	242 116	180 285	155 473
29	Vervaardiging van machines, apparaten en werktuigen, n.e.g.	Totaal	558 318	603 254	503 143	446 787
		Waarvan voor het buitenland	378 543	403 233	359 328	309 124
30	Vervaardiging van kantoormachines en computers	Totaal	18 535	27 799	20 181	18 929
		Waarvan voor het buitenland	8 563	15 543	10 974	9 499
31	Vervaardiging van elektrische machines en apparaten	Totaal	299 061	332 947	273 280	278 700
		Waarvan voor het buitenland	168 210	192 735	165 159	170 150
32	Vervaardiging van audio-, video- en telecommunicatieapparatuur	Totaal	208 466	178 687	164 153	180 334
		Waarvan voor het buitenland	166 406	135 659	133 747	144 475
33	Vervaardiging van medische apparatuur en instrumenten, van precisie- en optische instrumenten en van uurwerken	Totaal	68 922	77 135	74 007	64 362
		Waarvan voor het buitenland	37 655	41 689	41 258	35 882
34	Vervaardiging en assemblage van auto's, aanhangwagens en opleggers	Totaal	1 299 883	1 374 429	1 047 648	775 726
		Waarvan voor het buitenland	1 128 567	1 211 059	937 196	670 340
35	Vervaardiging van overige transportmiddelen	Totaal	131 176	98 237	59 630	106 126
		Waarvan voor het buitenland	110 142	78 345	42 566	88 177

PRODCOM - Bestellingen

de hoofdactiviteit van de vestiging (voorlopige cijfers in 1 000 €)

September	Oktober	November	December	2003	2004			NACE code
					Januari	Februari	Maart	
447 319	435 264	374 278	342 189	4 575 659	373 709	387 281	419 930	1E
351 594	347 976	298 825	263 379	3 624 670	300 759	310 398	336 051	
50 116	38 302	26 328	25 711	487 357	41 835	56 966	52 405	18
24 443	19 795	14 605	12 360	240 746	16 456	24 664	27 652	
324 139	347 298	304 607	290 228	3 744 537	325 311	329 161	371 385	21
208 309	229 861	200 648	189 569	2 464 240	214 089	218 385	252 469	
2 449 828	2 465 548	2 277 701	2 372 399	28 306 868	2 255 697	2 342 449	2 600 538	24
1 809 550	1 844 077	1 673 884	1 693 893	21 107 912	1 788 867	1 890 336	2 050 581	
1 006 863	1 132 744	942 962	831 892	10 527 173				2E
784 109	900 308	733 403	661 209	8 125 634				
					1 055 041	1 113 770	1 130 236	2F
					830 681	880 985	904 402	
508 417	510 802	425 769	446 564	5 566 036	439 610	472 336	521 566	2D
229 510	220 267	179 509	175 372	2 416 378	196 580	217 844	213 357	
554 598	635 204	560 030	659 332	6 913 898	556 867	600 127	691 195	29
391 666	456 432	400 684	444 324	4 816 631	387 328	435 832	484 438	
23 956	23 287	23 180	27 973	291 815	14 828	23 087	24 713	30
12 534	17 562	16 009	19 720	185 454	7 787	15 419	13 823	
346 228	378 676	306 273	302 064	3 832 881	283 590	307 861	337 489	31
222 854	244 298	178 941	168 059	2 298 385	163 009	180 450	187 592	
240 404	260 679	225 626	178 694	2 429 989	188 159	190 835	218 039	32
199 011	207 414	178 510	136 164	1 956 483	152 584	156 576	185 933	
77 173	92 294	73 871	69 374	896 118	71 367	96 760	93 396	33
48 279	62 446	44 704	42 979	533 214	42 656	60 162	53 083	
1 325 452	1 307 826	1 481 419	1 341 091	15 113 726	1 221 346	1 239 845	1 632 527	34
1 167 294	1 127 473	1 301 702	1 189 223	13 199 243	1 059 637	1 064 651	1 400 706	
236 730	102 300	67 741	105 690	1 488 959	82 192	109 701	99 365	35
108 856	82 059	46 567	85 408	1 060 737	61 749	85 682	72 878	

Industrie en bouwnijverheid

Bouw

Bouwnijverheid - Tewerkstelling, uren

Aantal ondernemingen, tewerkstelling en gepresteerde uren per activiteit - Maart 2004

NACE code	Activiteit	Aantal ondernemingen	Tewerkstelling						Aantal gepresteerde uren (1)			
			Aantal bedienden	Aantal arbeiders			Gebouwen	Grond-, water- en wegebouw	Voltooiing	Gebouwen	Grond-, water- en wegebouw	Voltooiing
				Gebouwen	Grond-, water- en wegebouw	Voltooiing						
45	BOUWNIJVERHEID	3 553	22 798	40 945	23 524	34 422	6 547 033	4 050 408	6 341 387			
45.1	Het bouwrijp maken van terreinen	123	341	800	1 876	-	124 878	308 355	-			
45.11	Slopen van gebouwen; grondverzet	111	306	800	1 666	-	124 878	273 230	-			
45.12	Proefboren en boren	12	35	-	210	-	-	35 125	-			
45.2	Burgerlijke en utiliteitsbouw; weg- en waterbouw	1 823	12 882	39 254	21 480	844	6 274 769	3 710 832	148 742			
45.21	Algemene bouwkundige en civieltechnische werken	1 148	8 798	32 069	8 289	776	5 243 700	1 385 272	138 138			
45.22	Dakbedekking en bouw van dakconstructies	194	500	3 591	-	56	517 994	-	8 692			
45.23	Bouw van autowegen en andere wegen, vliegvelden en sportfaciliteiten	281	1 864	165	9 646	3	24 230	1 602 610	438			
45.24	Waterbouw	38	1 107	79	2 458	5	13 077	545 163	885			
45.25	Overige gespecialiseerde werkzaamheden in de bouw	162	613	3 350	1 077	4	475 768	177 787	589			
45.3	Bouwinstallatie	765	6 515	130	157	18 182	24 811	29 103	3 597 652			
45.31	Elektrische installatie	363	3 837	97	19	8 547	19 452	2 872	1 796 343			
45.32	Isolatiewerkzaamheden	39	332	11	-	1 932	1 904	-	318 010			
45.33	Loodgieterswerk	335	1 942	22	8	6 633	3 455	1 233	1 262 998			
45.34	Overige bouwinstallatie	28	404	-	130	1 033	-	24 998	220 301			
45.4	Afwerking van gebouwen	819	2 926	335	-	15 275	46 290	-	2 563 443			
45.41	Stukadoorswerk	75	199	15	-	1 803	2 444	-	251 387			
45.42	Schrijnwerk	344	1 567	142	-	5 817	23 040	-	1 135 980			
45.43	Vloerafwerking en wandbekleding	128	395	4	-	2 093	403	-	339 740			
45.44	Schilderen en glaszetten	228	619	20	-	4 989	2 241	-	733 675			
45.45	Overige werkzaamheden in verband met de afwerking van gebouwen	44	146	7	-	720	852	-	119 971			
45.5	Verhuur van machines voor de bouwnijverheid met bedieningspersoneel	23	134	426	11	121	76 285	2 118	31 550			

(1) Vanaf januari 1999, uren gepresteerd door de werknemers (bedienden en arbeiders).

Bouwnijverheid - Lonen

Lonen en wedden van het kwartaal per activiteit (in 1 000 €)

NACE code	Activiteit	2002		2003			2004	
		4de kwartaal	1ste kwartaal	2de kwartaal	3de kwartaal	4de kwartaal	1ste kwartaal	
45	BOUWNIJVERHEID	683 202	610 581	711 162	602 235	693 763	637 248	
45.1	Het bouwrijp maken van terreinen	15 785	14 334	16 341	14 052	15 903	15 123	
45.11	Slopen van gebouwen; grondverzet	14 564	13 244	15 200	12 984	14 614	13 933	
45.12	Proefboren en boren	1 221	1 090	1 141	1 068	1 288	1 189	
45.2	Burgerlijke en utiliteitsbouw; weg- en waterbouw	409 676	359 438	435 220	367 072	419 187	375 431	
45.21	Algemene bouwkundige en civieltechnische werken	275 798	238 664	288 807	240 742	277 914	252 369	
45.22	Dakbedekking en bouw van dakconstructies	20 732	17 873	20 893	17 504	19 973	16 990	
45.23	Bouw van autowegen en andere wegen, vliegvelden en sportfaciliteiten	61 186	54 281	69 498	59 300	65 995	55 516	
45.24	Waterbouw	26 463	25 755	29 324	25 241	29 153	27 803	
45.25	Overige gespecialiseerde werkzaamheden in de bouw	25 497	23 852	28 006	24 285	26 152	24 448	
45.3	Bouwinstallatie	158 984	145 636	155 876	132 426	157 527	151 298	
45.31	Elektrische installatie	85 510	76 981	83 714	70 333	83 053	76 200	
45.32	Isolatiewerkzaamheden	15 220	13 767	14 006	12 340	13 814	13 615	
45.33	Loodgieterswerk	48 827	46 653	49 168	41 748	50 788	48 004	
45.34	Overige bouwinstallatie	9 427	8 235	8 988	8 005	9 873	9 189	
45.4	Afwerking van gebouwen	93 311	86 903	98 914	84 386	95 679	91 154	
45.41	Stukadoorswerk	7 427	7 420	9 133	7 716	8 691	8 433	
45.42	Schrijnwerk	40 619	38 366	41 671	35 856	42 111	41 705	
45.43	Vloerafwerking en wandbekleding	13 482	11 595	13 591	11 029	12 598	11 390	
45.44	Schilderen en glaszetten	26 946	25 317	29 613	25 657	27 467	25 562	
45.45	Overige werkzaamheden in verband met de afwerking van gebouwen	4 838	4 206	4 906	4 128	4 812	4 248	
45.5	Verhuur van machines voor de bouwnijverheid met bedieningspersoneel	5 445	4 270	4 811	4 299	5 468	4 242	

Bouwnijverheid - Bestellingen per subsector

Nieuwe bestellingen per subsector en per activiteit (in 1 000 €) - Maart 2004

NACE code	Activiteit	Gebouwen	Grond- water- en wegebouw	Voltooiing	Totaal
45	BOUWNIJVERHEID	738 891	199 948	408 965	1 347 804
45.1	Het bouwrijp maken van terreinen	10 903	26 657	-	37 560
45.11	Slopen van gebouwen; grondverzet	10 903	25 278	-	36 181
45.12	Proefboren en boren	-	1 379	-	1 379
45.2	Burgerlijke en utiliteitsbouw; weg- en waterbouw	717 923	171 630	8 513	898 065
45.21	Algemene bouwkundige en civieltechnische werken	625 834	58 775	7 865	692 474
45.22	Dakbedekking en bouw van dakconstructies	55 971	19	535	56 524
45.23	Bouw van autowegen en andere wegen, vliegvelden en sportfaciliteiten	632	84 931	65	85 628
45.24	Waterbouw	1 342	17 502	42	18 885
45.25	Overige gespecialiseerde werkzaamheden in de bouw	34 144	10 404	7	44 554
45.3	Bouwinstallatie	534	1 468	225 324	227 326
45.31	Elektrische installatie	401	301	111 149	111 851
45.32	Isolatiewerkzaamheden	13	-	13 242	13 255
45.33	Loodgieterswerk	121	123	85 204	85 448
45.34	Overige bouwinstallatie	-	1 043	15 729	16 773
45.4	Afwerking van gebouwen	3 880	-	170 058	173 938
45.41	Stukadoorswerk	247	-	14 928	15 174
45.42	Schrijnwerk	3 322	-	80 928	84 250
45.43	Vloerafwerking en wandbekleding	26	-	29 441	29 467
45.44	Schilderen en glaszetten	159	-	36 430	36 589
45.45	Overige werkzaamheden in verband met de afwerking van gebouwen	126	-	8 332	8 458
45.5	Verhuur van machines voor de bouwnijverheid met bedieningspersoneel	5 651	194	5 069	10 914

Bouwnijverheid - Bestellingen per gewest

Nieuwe bestellingen per gewest en per activiteit (in 1 000 €) - Maart 2004

NACE code	Activiteit	Brussels Hoofdstedelijk Gewest	Vlaams Gewest	Waals Gewest	Europese Unie	Andere landen	Totaal
45	BOUWNIJVERHEID	205 918	745 565	276 225	113 852	6 244	1 347 804
45.1	Het bouwrijp maken van terreinen	4 561	19 921	12 639	439	-	37 560
45.11	Slopen van gebouwen; grondverzet	4 398	19 084	12 269	430	-	36 181
45.12	Proefboren en boren	163	837	370	9	-	1 379
45.2	Burgerlijke en utiliteitsbouw; weg- en waterbouw	115 527	499 999	181 466	98 806	2 268	898 065
45.21	Algemene bouwkundige en civieltechnische werken	89 880	378 344	129 983	92 347	1 920	692 474
45.22	Dakbedekking en bouw van dakconstructies	5 804	39 671	10 276	773	-	56 524
45.23	Bouw van autowegen en andere wegen, vliegvelden en sportfaciliteiten	11 252	43 693	30 609	74	-	85 628
45.24	Waterbouw	540	13 610	4 442	1	292	18 885
45.25	Overige gespecialiseerde werkzaamheden in de bouw	8 050	24 680	6 157	5 611	56	44 554
45.3	Bouwinstallatie	47 199	117 304	56 324	3 922	2 578	227 326
45.31	Elektrische installatie	23 151	55 192	31 762	1 695	51	111 851
45.32	Isolatiewerkzaamheden	2 262	7 901	2 929	162	-	13 255
45.33	Loodgieterswerk	15 818	49 145	18 488	1 921	76	85 448
45.34	Overige bouwinstallatie	5 968	5 065	3 145	144	2 451	16 773
45.4	Afwerking van gebouwen	37 849	103 480	24 647	7 734	228	173 938
45.41	Stukadoorswerk	4 188	8 967	1 552	468	-	15 174
45.42	Schrijnwerk	15 656	52 318	12 467	3 690	119	84 250
45.43	Vloerafwerking en wandbekleding	5 951	16 668	4 169	2 669	9	29 467
45.44	Schilderen en glaszetten	9 431	21 031	5 699	424	4	36 589
45.45	Overige werkzaamheden in verband met de afwerking van gebouwen	2 623	4 495	760	484	96	8 458
45.5	Verhuur van machines voor de bouwnijverheid met bedieningspersoneel	783	4 861	1 149	2 952	1 170	10 914

Diensten, handel en vervoer

Binnenlandse handel

Binnenlandse handel

T2. Omzet van de grote distributieondernemingen: Kettingindexcijfers weekbericht - Basisjaar 1995 = 100

T2.1 Grote distributieondernemingen

Groot warenhuizen met verschillende afdelingen					
	Totaal	Voeding	Textiel- en kledingsartikelen, schoenen	Huishoud- artikelen	Andere artikelen
2001	115	114	112	127	109
2002	120	119	115	135	113
2003	122	121	118	142	108
2003					
Januari	124	119	158	144	93
Februari	105	109	88	125	87
Maart	113	116	100	133	95
April	121	122	120	131	107
Mei	122	121	112	146	107
Juni	112	111	107	124	108
Juli	124	115	144	143	114
Augustus	115	119	84	132	108
September	114	115	107	134	95
Oktober	134	130	148	158	108
November	118	115	104	137	117
December	165	162	144	195	160
2004					
Januari	132	124	163	163	98
Februari	107	111	84	131	88

Ondernemingen met bijhuizen						Super- markten
	Totaal	Voeding	Textiel- en kledingsartikelen, schoenen	Huishoud- artikelen	Andere artikelen	Totaal
2001	138	133	110	123	176	110
2002	141	140	114	128	172	114
2003	149	148	116	136	186	119
2003						
Januari	143	139	125	151	161	114
Februari	125	132	75	110	149	107
Maart	141	144	114	118	153	118
April	147	148	125	112	165	118
Mei	154	153	123	131	187	123
Juni	145	144	110	123	187	118
Juli	152	146	119	156	200	121
Augustus	143	150	85	128	179	126
September	144	141	121	127	179	113
Oktober	162	157	151	131	186	122
November	147	144	107	131	197	112
December	189	177	130	217	286	134
2004						
Januari	157	149	141	169	180	122
Februari	132	138	81	123	161	112

Binnenlandse handel

T2. Omzet in de kleinhandel:

Kettingindexcijfers weekbericht - Basisjaar 1995 = 100

T2.2 Andere handel, totaal van kleinhandelsondernemingen & nieuwe personenwagen

	Andere handel				
	Totaal	Voeding	Textiel- en kledingsartikelen, schoenen	Huishoudartikelen	Andere artikelen
2001	119	107	122	115	128
2002	119	112	112	111	128
2003	117	112	105	110	128
2003					
Januari	120	107	124	104	133
Februari	112	104	85	101	131
Maart	119	110	114	114	129
April	116	115	108	106	125
Mei	118	118	104	112	126
Juni	115	116	100	109	124
Juli	118	110	113	117	126
Augustus	104	111	81	97	112
September	117	115	108	109	124
Oktober	123	111	116	117	134
November	110	107	93	107	121
December	131	119	109	124	149
2004					
Januari	119	111	122	112	125
Februari	109	103	92	103	122

Nieuwe personenwagen

	Totaal van kleinhandelsondernemingen						Nieuwe personenwagen	
	Waarde	Hoeveelheid	Voeding	Textiel- en kledingsartikelen, schoenen	Huishoudartikelen	Andere artikelen	Waarde	Hoeveelheid
2001	127	119	121	132	125	144	157	137
2002	128	117	125	126	123	144	155	127
2003	129	116	129	120	123	143	156	124
2003								
Januari	130	118	124	140	118	153	210	164
Februari	119	107	117	92	111	148	176	142
Maart	128	116	126	127	124	141	193	157
April	129	116	131	128	116	135	178	141
Mei	131	118	134	122	125	138	155	121
Juni	126	113	127	115	121	136	163	130
Juli	131	118	128	131	133	141	146	113
Augustus	119	107	129	90	110	126	119	94
September	127	113	125	124	121	137	140	111
Oktober	137	123	135	139	129	149	167	137
November	124	110	124	107	119	135	121	98
December	152	136	152	128	151	173	104	86
2004								
Januari	134	119	132	142	128	144	186	153
Februari	119	106	119	100	114	139	217	161
Maart							243	198

Diensten, handel en vervoer

Vervoer

Vervoer

Evolutie van de bedrijvigheid van de luchthaven Brussel Nationaal (1)

	Aantal vluchten		Aantal passagiers		Goederen (2) (3) (ton)	
	bij vertrek	bij aankomst	bij vertrek	bij aankomst	bij vertrek	bij aankomst
1998	138 565	138 457	9 308 198	9 173 699	303 971	281 621
1999	145 944	145 637	10 052 252	9 972 780
2000	152 552	152 428	10 867 076	10 771 389	332 590	290 775
2001	143 403	143 373	9 895 186	9 785 629	305 323	254 675
2002	118 782	118 814	7 308 884	7 101 671	275 848	235 577
2003	115 662	115 710	7 690 239	7 504 965	301 611	278 125

2003

januari	9 047	9 035	450 857	465 552	21 979	20 622
februari	8 580	8 574	478 630	450 402	23 050	22 127
maart	9 582	9 571	550 813	560 249	26 259	25 490
april	9 563	9 515	663 839	609 463	24 599	24 454
mei	9 923	9 957	673 510	648 197	23 969	22 724
juni	10 079	10 007	741 264	700 829	24 422	22 095
juli	10 617	10 544	893 492	756 188	25 055	21 016
augustus	10 100	10 186	762 930	856 487	22 484	19 599
september	10 241	10 270	731 339	754 872	24 220	22 360
oktober	10 260	10 276	693 048	681 712	27 520	24 959
november	9 155	9 230	525 931	549 600	30 699	26 903
december	8 515	8 545	524 586	471 414	27 353	25 776

2004

januari	8 793	8 801	452 122	469 008	23 535	22 933
februari	8 757	8 720	506 410	481 601	25 968	23 697
maart	9 655	9 660	571 570	560 685	29 822	27 302
april	9 620	9 585	689 821	640 745	28 500	27 078
mei						
juni						
juli						
augustus						
september						
oktober						
november						
december						

(1) Enkel verkeer met handelskarakter.

(2) Alleen vrachtgoederen.

(3) Voor 2002 en 2003 vrachtgoederen + post.

Vervoer

Nationale maatschappij der belgische spoorwegen

Reizigersvervoer

	Aantal reizigers (duizenden)	Aantal reizigers- KM (miljoenen)	Aantal productieve trein-KM (duizenden)
1998	145 858	7 098	75 790
1999	147 291	7 353	77 626
2000	153 299	7 754	77 431
2001	160 287	8 038	75 857
2002	164 936	8 249	75 989
2003	168 364	8 264	76 578

2003

januari	14 053	659	6 541
februari	14 151	666	5 965
maart	15 168	723	6 492
april	13 517	667	6 382
mei	14 684	704	6 389
juni	13 380	665	5 983
juli	12 365	691	6 669
augustus	11 591	662	6 500
september	14 463	715	6 495
oktober	15 684	751	6 696
november	15 035	699	6 135
december	14 273	662	6 331

2004 (*)

januari			
februari			
maart			
april			
mei			
juni			
juli			
augustus			
september			
oktober			
november			
december			

Statistische domeinen

- Algemeen
- Grondgebied en leefmilieu
- Bevolking
- Samenleving
- Economie en financiën
- Landbouw en aanverwante activiteiten
- Industrie
- Diensten, handel en vervoer

Algemene Directie Statistiek en Economische Informatie
NIS NATIONAAL INSTITUUT VOOR DE STATISTIEK
B-1000 Brussel
tel. 02/548.63.65 - 02/548.63.66
fax 02/548.63.67

<http://statbel.fgov.be>
info@statbel.mineco.fgov.be

5 € *
ISSN 0771 - 0410

*Per nummer (excl. verzendingskosten): 5 € | Abonnement (excl. verzendingskosten): 50 €
Verantwoordelijke uitgever: Hans D'Hondt, Leuvenseweg 44 - B-1000 Brussel