

I. GRONDGEBIED EN LEEFMILIEU*Bodembezetting*

Biologische landbouw	4
----------------------------	---

II. SAMENLEVING*Werkgelegenheid en werkloosheid*

Werkloosheid - Toestand op 31 maart 2004	10
--	----

III. ECONOMIE EN FINANCIEN*Conjunctuurindicatoren*

Kalender voor het uitbrengen van de NIS-indicatoren	15
Omzetindexen (PRODCOM) - Februari 2004.....	16
Indexen van de bouwvergunningen - Februari 2004	18
Indexcijfers van de omzet en van de investeringen volgens de aangiften in de BTW (basis 2000 = 100) - Februari 2004.....	20
Indexcijfers van de consumptieprijzen - April 2004	24

IV. INDUSTRIE EN BOUWNIJVERHEID*Industrie*

Alcohol - Tabak (Accijnzen) - December 2003	26
Productie van gas - December 2003	27
Petroleum - December 2003	28

V. DIENSTEN, HANDEL EN VERVOER*Horeca*

Persbericht : Toerisme - December 2003	30
--	----

In deze publicatie vindt u **de recentste statistieken** van de volgende domeinen : Leefmilieu, bevolking, samenleving, economie en financiën, landbouw, industrie, diensten, handel en vervoer.

Daarnaast biedt onze website <http://statbel.fgov.be> een selectie van statistieken, die dagelijks worden bijgewerkt.

Publicaties bestelt u door storting op postrekening nr. 679-2005886-23 van het Nationaal Instituut voor de Statistiek te Brussel.

Voor meer informatie :
Statistiek en Economische Informatie
Leuvenseweg, 44 - 1000 Brussel
Tel. : 02/548.63.66 - Fax: 02/548.63.67

LUIK

Bd de la Sauvenière, 73-75 - 4000 Luik
Tel: 04/223.84.10
Fax: 04/222.49.94

GENT

Coupure Rechts, 620 - 9000 Gent
Tel: 09/267.27.27/30/31
Fax: 09/267.27.29

CHARLEROI

Bd Audent 14/5 - 6000 Charleroi
Tel: 071/27.44.14
Fax: 071/27.44.19

ANTWERPEN

Italiëlei 124, Bus 85 -2000 Antwerpen
Tel: 03/229.07.07
Fax: 03/233.28.30

CONVENTIONELE TEKENS

Gegevens ontbreken	..
0 of minder dan de helft van de gebruikte eenheid	-
Voorlopige cijfers	(*)
De komma wordt gebruikt om de eenheden te scheiden van de decimalen	

Verantwoordelijke uitgever : Hans D'Hondt.

Auteursrecht voorbehouden

Het reproduceren van de inhoud van deze publicatie is niet toegestaan, noch geheel, noch gedeeltelijk, noch in de oorspronkelijke, noch in bewerkte vorm, tenzij met schriftelijke machtiging vanwege de Algemene Directie Statistiek en Economische Informatie.

Het gebruiken van de inhoud van deze publicatie als toelichting of bewijsvoering in een artikel, een boekbespreking of een boek is toegestaan, mits duidelijke en nauwkeurige bronvermelding.

Grondgebied en leefmilieu

Bodembezetting

Biologische landbouw

Aantal bedrijven en oppervlakte besteed aan biologische landbouw

	1987	1991	1995	1997	1998	1999	2000	2001	2002
België									
Aantal bedrijven	109	135	186	291	403	586	666	694	710
Oppervlakte (ha)	1 000	1 300	3 384	6 818	11 871	18 515	20 265	22 410	24 874
% oppervlakte cultuurgrond		0,1%	0,2%	0,5%	0,9%	1,3%	1,5%	1,6%	1,8%
Vlaams Gewest									
Aantal bedrijven	72	85	93	107	128	172	231	253	251
Oppervlakte (ha)	417	493	739	820	1 126	2 723	3 393	4 026	3 879
Waals Gewest									
Aantal bedrijven	37	50	93	184	275	414	435	441	459
Oppervlakte (ha)	583	807	2 645	5 998	10 745	15 792	16 872	18 384	20 995

Bron: Bioforum (<http://www.bioforum.be>)

Nota: in omschakeling meegerekend

Internationale vergelijking (eind 2002)

	Oppervlakte (ha)	Deel van de oppervlakte cultuurgrond (%)
Oostenrijk	297 000	11,60
Italië	1 168 212	8,00
Finland	156 692	7,00
Denemarken	178 360	6,65
Zweden	187 000	6,09
Verenigd Koninkrijk	724 523	4,22
Duitsland	696 978	4,10
Spanje	665 055	2,28
Portugal	85 912	2,20
Nederland	42 610	2,19
Luxembourg	2 004	2,00
België	24 874	1,79
Frankrijk	509 000	1,70
Griekenland	28 944	0,86
Ierland	29 850	0,70
Europese Unie 15	4 797 014	3,51

Bron: Organic-Europe (http://www.organic-europe.net/europe_eu/statistics.asp) en Bioforum

Directe financiële steun aan producenten in de biologische landbouw, 1999

(Ministerieel besluit van 30 maart 1995, gewijzigd)

	Oppervlakte (ha)			Bedrag (Mio BEF)		
	Totaal	Teelten in omschakeling	Bio-logische teelten	Totaal	Teelten in omschakeling	Bio-logische teelten
Totaal	17 048	10 566	6 482	168	118	50
Eénjarige teelten met EG premies	1 542	758	784	9	6	4
Eénjarige teelten zonder EG premies	370	123	247	4	1	2
Weiland	13 524	9 106	4 418	140	109	31
Groententeelten	345	18	327	10	1	10
Meerjarige fruitteelten	135	21	114	4	1	3
Andere, niet gesubsidieerd	1 131	540	591	0	0	0

Bron: Ministerie van Middenstand en Landbouw, berekeningen NIS

Biologische landbouw

Biologische productie : dierlijke sector (in België)

	1998 ^(a)	1999 ^(b)	2000 ^(b)	2001 ^(b)	2002 ^(b)	Groei ^(c)	Deel bio ^(d)
Runderen		18 711	24 497	44 477	42 652	- 4%	
melkkoeien	4 660	6 701	7 451	7 285	8 318	+ 14%	1,4%
zoogkoeien	5 700	6 969	7 034	7 262	7 765	+ 7%	1,6%
ander rundvee	-	5 041	10 012	29 930	26 569	- 11%	1,5%
Varkens	2 160	2 541	10 399	6 523	5 296	- 19%	
zeugen	-	359	674	384	528	+ 38%	0,1%
mestvarkens	-	2 177	9 702	6 131	4 753	- 22%	0,1%
andere varkens	-	5	23	8	15	+ 88%	0,0%
Schapen		4 779	7 530	8 116	8 751	+ 8%	6,0%
melkooien	-	291	-	-	-	-	-
fokooien	-	4 082	-	-	-	-	-
vleeschapen	-	354	-	-	-	-	-
andere schapen	-	52	-	-	-	-	-
Geiten	-	1 173	1 552	1 323	2 076	+ 57%	8,3%
melkgeiten	-	957	-	-	-	-	-
andere geiten	-	216	-	-	-	-	-
Paardachtigen		49	72	191	107	- 44%	0,3%
melkmerries	-	34	-	-	-	-	-
ander paardachtigen	-	15	-	-	-	-	-
Pluimvee	-	49 037	119 559	327 333	427 713	+ 31%	
leghennen	10 800	31 093	69 327	68 582	61 104	- 11%	0,4%
vleeskippen	17 200	16 512	49 937	258 395	366 008	+ 42%	1,5%
kalkoenen	-	22	150	356	601	+ 69%	-
struisvogels	-	45	145	0	0	-	-
ander pluimvee	-	1 365	-	-	-	-	-
Hertachtigen	-	158	262	189	286	+ 51%	-
Konijnen	-	-	29	10	12	+ 20%	-
	-	-	-	-	40 000	-	-

a) Productie 1998

b) Aantal dieren op 31 /12

c) (2001-2000)/2000

d) 2000/telling van 15 mei

Aantal erkende deelnemers (in België)

	Producers- ten ^(a)	Verwerkers ^(b)	Invoerders ^(c)	Totaal deelne- mers ^(d)	Verkoop- punten
Eind 1997	291	190	23	504	
Eind 1998	403	220	33	656	
Eind 1999	586	309	39	934	
Eind 2000	666	550	51	1267	
Eind 2001	694	617		..	
1/07/2002	..	857		..	85

a) De productie omvat de verwerking en de eigen conditionering.

b) Verwerking en conditionering van plantaardige en samengestelde producten (hoofdzakelijk plantaardige).

c) Invoerders van plantaardige en samengestelde producten (hoofdzakelijk plantaardige), ingevoerd uit derde landen.

d) Eenzelfde persoon kan zowel beschouwd worden als producent, verwerker en invoerder.

Bron: Bioforum en berekeningen NIS

Biologische landbouw

Biologische productie : dierlijke sector in Waals Gewest

	1998 ^(a)	1999 ^(b)	2000 ^(b)	2001 ^(b)	2002 ^(b)	Groei (c)	Deel bio (d)
Runderen	-	16 309	21 281	41 058	39 476	- 4%	-
melkkoeien	-	5 378	5 970	5 877	6 963	+ 18%	2,7%
zoogkoeien	-	6 573	6 639	7 015	7 593	+ 8%	2,5%
ander rundvee	-	4 358	8 672	28 166	24 920	- 12%	2,9%
Varkens	-	1 288	-	-	-	-	-
zeugen	-	-	148	150	299	+ 99%	1,0%
mestvarkens	-	-	5 120	4 546	3 914	- 14%	1,3%
andere varkens	-	-	-	-	-	-	-
Schapen	-	3 083	4 871	4 999	5 908	+ 18%	11,1%
melkooien	-	-	-	-	-	-	-
fokooien	-	-	-	-	-	-	-
vleeschapen	-	-	-	-	-	-	-
andere schapen	-	-	-	-	-	-	-
Geiten	-	78	103	282	529	+ 88%	4,7%
melkgeiten	-	-	-	-	-	-	-
andere geiten	-	-	-	-	-	-	-
Paardachtigen	-	48	70	168	94	- 44%	0,9%
melkmerries	-	-	-	-	-	-	-
ander paardachtigen	-	-	-	-	-	-	-
Pluimvee	-	-	43 886	219 546	286 497	+ 30%	-
leghennen	-	6 193	13 810	11 318	22 002	+ 94%	1,7%
vleeskippen	-	9 911	29 931	208 210	264 264	+ 27%	8,6%
kalkoenen	-	-	0	18	231	-	-
struisvogels	-	45	145	0	-	-	-
ander pluimvee	-	-	-	-	-	-	-
Hertachtigen	-	158	262	105	201	+ 91%	-
Konijnen	-	-	29	0	0	-	-
Slakken	-	-	-	-	40 000	-	-

a) Productie 1998

b) Aantal dieren op 31 /12

c) (2002-2001)/2001

d) 2000/telling van 15 mei

Aantal erkende deelnemers in Waals Gewest

	Producers- ten ^(a)	Verwerkers ^(b)	Invoerders ^(c)	Totaal deelne- mers ^(d)	Verkoop- punten
Eind 1997	184				
Eind 1998	275				
Eind 1999	414				
Eind 2000	435				
Eind 2001	441				
1/07/2002	..	232		..	14

a) De productie omvat de verwerking en de eigen conditionering.

b) Verwerking en conditionering van plantaardige en samengestelde producten (hoofdzakelijk plantaardige).

c) Invoerders van plantaardige en samengestelde producten (hoofdzakelijk plantaardige), ingevoerd uit derde landen.

d) Eenzelfde persoon kan zowel beschouwd worden als producent, verwerker en invoerder.

Bron: Bioforum en berekeningen NIS

Biologische landbouw

Biologische productie : dierlijke sector in Vlaams Gewest

	1998 ^(a)	1999 ^(b)	2000 ^(b)	2001 ^(b)	2002 ^(b)	Groei ^(c)	Deel bio ^(d)
Runderen	-	2 402	3 216	3 419	3 176	- 7%	
melkkoeien	-	1 323	1 481	1 408	1 355	- 4%	0,4%
zoogkoeien	-	396	395	247	172	- 30%	0,1%
ander rundvee	-	683	1 340	1 764	1 649	- 7%	0,2%
Varkens	-	1 253	5 131	1 827	1 083	- 41%	
zeugen	-	-	526	234	229	- 2%	0,0%
mestvarkens	-	-	4 582	1 585	839	- 47%	0,1%
andere varkens	-	-	23	8	15	+ 88%	0,1%
Schapen	-	1 696	2 659	3 117	2 843	- 9%	3,1%
melkooien	-	-	-	-	-	-	-
fokooien	-	-	-	-	-	-	-
vleeschapen	-	-	-	-	-	-	-
andere schapen	-	-	-	-	-	-	-
Geiten	-	1 095	1 449	1 041	1 547	+ 49%	11,3%
melkgeiten	-	-	-	-	-	-	-
andere geiten	-	-	-	-	-	-	-
Paardachtigen	-	1	2	23	13	- 43%	0,1%
melkmerries	-	-	-	-	-	-	-
ander paardachtigen	-	-	-	-	-	-	-
Pluimvee	-	49 037	75 673	107 787	141 216	+ 31%	-
leghennen	-	24 900	55 517	57 264	39 102	- 32%	0,3%
vleeskippen	-	6 601	20 006	50 185	101 744	+ 103%	0,5%
kalkoenen	-	22	150	338	370	+ 9%	-
struisvogels	-	0	0	0	-	-	-
ander pluimvee	-	-	-	-	-	-	-
Hertachtigen	-	0	0	84	85	+ 1%	-
Konijnen	-	-	0	10	12	+ 20%	-
	-	-	-	-	0	-	-

a) Productie 1998

b) Aantal dieren op 31 /12

c) (2001-2000)/2000

d) 2000/telling van 15 mei

Aantal erkende deelnemers in Vlaams Gewest

	Producers- ten ^(a)	Verwerkers ^(b)	Invoerders ^(c)	Totaal deelne- mers ^(d)	Verkoop- punten
Eind 1997	291	190	23	530	
Eind 1998	403	220	33	692	
Eind 1999	586	309	39	925	
Eind 2000	666	550	51	..	
Eind 2001	694	617	
1/07/2002	..	857	85

a) De productie omvat de verwerking en de eigen conditionering.

b) Verwerking en conditionering van plantaardige en samengestelde producten (hoofdzakelijk plantaardige).

c) Invoerders van plantaardige en samengestelde producten (hoofdzakelijk plantaardige), ingevoerd uit derde landen.

d) Eenzelfde persoon kan zowel beschouwd worden als producent, verwerker en invoerder.

Bron: Bioforum en berekeningen NIS

Samenleving

Werkgelegenheid en werkloosheid

Werkloosheid

Volledige werkloosheid

	Toestand op			
	28/02/2003	29/02/2004	31/03/2003	31/03/2004
Uitkeringsgerechtigde volledig werklozen op (1)				
Totaal	398.309	426.071	395.743	426.541
Mannen	187.108	202.202	186.156	202.858
Vrouwen	211.201	223.869	209.587	223.683
Werkloosheidsgraad in verhouding tot de tegen werkloosheid verzekerden (2)				
Totaal	12,20%	12,90%	12,10%	12,90%
Mannen	10,50%	11,20%	10,40%	11,20%
Vrouwen	14,30%	14,90%	14,20%	14,80%
Werkloosheidsgraad in verhouding tot de totale actieve bevolking (3)				
Totaal	11,80%	12,80%	11,70%	12,70%
Mannen	10,00%	11,00%	9,90%	10,90%
Vrouwen	14,10%	15,20%	13,90%	15,00%
Arbeidsongeschiktheid				
Normale	370.539	396.776	367.976	396.842
Gedeeltelijke	20.616	22.141	20.583	22.516
Zeer beperkt	7.154	7.154	7.184	7.183
Inactiviteitsduur				
minder dan 1 jaar	174.025	166.456	170.779	165.467
van 1 jaar tot minder dan 2 jaar	73.813	91.848	74.683	91.220
van 2 jaar tot minder dan 3 jaar	34.689	46.408	35.034	47.353
3 jaar en meer	115.782	121.359	115.247	122.501
Geografisch spreiding				
Brussels Hoofdstedelijk Gewest	61.144	64.719	61.693	66.301
Vlaams Gewest	147.559	159.142	146.158	156.992
Antwerpen	45.805	49.605	45.505	48.854
Limburg	24.437	26.892	24.208	27.095
Oost-Vlaanderen	34.941	36.435	34.811	36.399
Vlaams Brabant	18.967	21.008	18.876	20.267
West-Vlaanderen	23.409	25.202	22.758	24.377
Waals Gewest	189.606	202.210	187.892	203.248
Waals Brabant	12.223	13.463	12.052	13.652
Henegouwen	86.793	91.330	86.123	91.675
Luik	59.371	64.212	58.997	64.519
Luxemburg	7.907	8.587	7.876	8.784
Namen	23.310	24.616	22.842	24.616

(1) Ingevolge het K.B. van 29.12.1984 (B.S. van 18.01.1985) kunnen sommige oudere werklozen op hun aanvraag vrijgesteld worden van inschrijving als werkzoekende en toch nog werkloosheidsuitkering ontvangen. Statistisch worden deze oudere uitkeringsgerechtigde volledig werklozen, die niet meer ingeschreven zijn als werkzoekenden, vanaf april 1985 niet samengevoegd met de andere uitkeringsgerechtigde volledig werklozen maar staan nu onder de rubriek "oudere uitkeringsgerechtigde volledig werklozen die geen werkzoekende meer zijn".

(2) Enkel de uitkeringsgerechtigde volledig werklozen worden hier geteld.

(3) Volgens E.G. concept : uitkeringsgerechtigde volledig werklozen + de andere verplicht ingeschreven werkzoekenden (niet werkend) + de vrij, niet werkende, ingeschreven werkzoekenden (* berekend door N.I.S.).

Werkloosheid

Andere werkzoekende (1)

	Toestand op			
	28/02/2003	29/02/2004	31/03/2003	31/03/2004
Andere verplicht ingeschreven werkzoekenden : deeltijds werkend				
Totaal	63.673	78.033	67.385	78.833
Mannen	18.556	20.631	19.048	20.801
Vrouwen	45.117	57.402	48.337	58.032

Andere verplicht ingeschreven werkzoekenden : niet werkend

Totaal	80.259	89.229	76.323	83.414
Mannen	38.323	43.045	36.491	39.953
Vrouwen	41.936	46.184	39.832	43.461

Vrij, niet werkenden, ingeschreven :

Totaal	38.441	45.554	37.867	45.377
Mannen	19.145	22.119	18.925	21.966
Vrouwen	19.296	23.435	18.942	23.411

Conventioneel brugpensioen - eind februari 2004 (2)

	Totaal	Mannen	Vrouwen
België	111.725	94.822	16.903
Brussels Hoofdstedelijk Gewest	4.712	3.298	1.414
Vlaams Gewest	74.725	64.123	10.602
Waals Gewest	32.288	27.401	4.887

Aantal betalingen voor beroepsloopbaanonderbreking - februari 2004 (3)

Sector	België	Brussels		
		Hoofdstedelijk Gewest	Vlaams Gewest	Waals Gewest
Totaal				
Totaal	102.686	4.121	71.434	27.131
Mannen	17.968	633	13.309	4.026
Vrouwen	84.718	3.488	58.125	23.105
Privé-sector				
Totaal	41.574	1.809	30.996	8.769
Mannen	7.989	289	6.388	1.312
Vrouwen	33.585	1.520	24.608	7.457
Openbare sector				
Totaal	61.112	2.312	40.438	18.362
Mannen	9.979	344	6.921	2.714
Vrouwen	51.133	1.968	33.517	15.648

Werkloosheid

Aantal betalingen uitgevoerd in het kader van tijdskrediet in de privé sector februari 2004 (1)(4)

	België	Brussels Hoofdstedelijk Gewest	Vlaams Gewest	Waals Gewest
Totaal				
Totaal	67.322	3.593	48.572	15.157
Mannen	26.370	1.310	19.872	5.188
Vrouwen	40.952	2.283	28.700	9.969
Tijdskrediet				
Totaal	19.950	1.326	13.443	5.181
Mannen	4.395	403	2.982	1010
Vrouwen	15.555	923	10.461	4.171
1/5 loopbaanvermindering				
Totaal	17.906	708	13.695	3.503
Mannen	4.325	195	3.306	824
Vrouwen	13.581	513	10.389	2.679
Vermindering van de arbeidsprestaties van de werknemers van 50 jaar en ouder				
Totaal	29.466	1.559	21.434	6.473
Mannen	17.650	712	13.584	3.354
Vrouwen	11.816	847	7.850	3.119

Gedeeltelijke werkloosheid (5)

	31/01/2003	Toestand op 31/01/2004	28/02/2003	29/02/2004
Daggemiddelde van de gedeeltelijk werklozen	55.408	52.471	71.834	63.447

Andere categorieën (6)

	29/02/2004	Toestand op 31/03/2004
Ouder uitkeringsgerechtigde volledig werklozen die geen werkzoekende meer zijn		
Totaal	160.343	159.816
Mannen	83.491	83.034
Vrouwen	76.852	76.782
De werklozen die niet meer ingeschreven zijn als werkzoekende om sociale en familiale redenen (2)		
Totaal	3.673	3.476
Mannen	118	115
Vrouwen	3.555	3.361
Uitkeringsgerechtigde volledig werklozen vrijgesteld wegens hervatting studies		
Totaal	12.089	12.020
Mannen	5.389	5.350
Vrouwen	6.700	6.670

(1) In voege vanaf januari 2002

(2) De volledig werklozen kunnen op hun verzoek, vrijgesteld worden van inschrijving als werkzoekende en van de gemeentelijke controle om sociale en familiale redenen. De periode van vrijstelling bedraagt ten minste 6 maanden en ten hoogste 12 maanden en wordt beschouwd als een periode van onderbreking van de lopende werkloosheid. Die periode kan, in bepaalde gevallen, worden verlengd, maar kan niet meer dan 60 maanden bedragen.

Bron : Rijksdienst voor Arbeidsvoorziening.

Tabel E(4), F(5), G(6).

Economie en financiën
Conjunctuurindicatoren

Kalender voor het uitbrengen van de NIS-indicatoren

De indicatoren zijn beschikbaar op de aangeduide dag om 0 uur op onze website <http://statbel.fgov.be>

Beschikbaar vanaf	Indicator	Referentieperiode	Frequentie
MEI 2004			
6	Kleinhandelsindexen	januari 2004	maandelijks
6	Werknemersindexen	februari 2004	maandelijks
6	Indexen van gewerkte uren	februari 2004	maandelijks
13	Productie-indexen	maart 2004	maandelijks
13	Faillissementen	april 2004	maandelijks
20	Indexen van de nieuwe orders	maart 2004	maandelijks
20	Statistiek van toerisme en hotelwezen	januari 2004	maandelijks
27	Afzetprijnsindexen	april 2004	maandelijks
27	Bouwvergunningen	maart 2004	maandelijks
27	Omzetindexen (PRODCOM)	maart 2004	maandelijks
27	Consumptieprijsindexen (*)	mei 2004	maandelijks
27	Omzetindexen (BTW)	maart 2004	maandelijks
27	Investeringsindexen (BTW)	maart 2004	maandelijks
27	Kleinhandelsindexen	februari 2004	maandelijks
JUNI 2004			
3	Werknemersindexen	maart 2004	maandelijks
3	Indexen van gewerkte uren	maart 2004	maandelijks
3	Indexen van de loonmassa	1 ^{ste} kwartaal 2004	driemaandelijks
3	Indexen van de uurlonen	april 2004	driemaandelijks
10	Productie-indexen	april 2004	maandelijks
10	Faillissementen	mei 2004	maandelijks
17	Indexen van de nieuwe orders	april 2004	maandelijks
17	Statistiek van toerisme en hotelwezen	februari 2004	maandelijks
24	Bouwvergunningen	april 2004	maandelijks
24	Omzetindexen (PRODCOM)	april 2004	maandelijks
24	Afzetprijnsindexen	mei 2004	maandelijks
24	Omzetindexen (BTW)	april 2004	maandelijks
24	Investeringsindexen (BTW)	april 2004	maandelijks

(*) Beschikbaar om 12u, na de vergadering van de Indexcommissie.

Deze kalender kan op aanvraag ook afzonderlijk verkregen worden.

(Tel. 02/548.68.63 - 63.66 - Fax. 02/548.63.67)

Conjunctuurindicatoren – persbericht

Februari 2004*: omzet delfstoffen en industrie + 0,1%

Omzet stagneert al twee jaar.

De seizoensgezuiverde index van de **omzet** van de winning van delfstoffen en de industrie in België (op basis van de Prodcou-enquête) van de laatste drie maanden in vergelijking met de drie voorgaande maanden is gestegen met 0,1%.

De **trend** van de laatste drie maanden vertoont in vergelijking met de drie maanden daarvoor een daling (-0,3%) voor het hele land. Op gewestelijk niveau steeg de omzet met 0,2% in Vlaanderen, in Wallonië was er een stijging met 0,0%.

Een uitsplitsing naargelang het type van producten geeft +2,2% voor intermediaire goederen, -5,3% voor investeringsgoederen, -3,2% voor duurzame consumptiegoederen en -1,1% voor niet-duurzame consumptiegoederen.

Volgende persbericht : **27/05/2004**

*
* *

Bronvermelding is verplicht.

Op de volgende bladzijde vindt U de bijhorende tabellen en grafieken.

Meer informatie over de conjunctuur !

⇒ Bekijk ook, voor een totaalbeeld van de Belgische en Europese conjunctuur, de viertalige conjunctuurportalsite van het NIS op het internet :

<http://statbel.fgov.be/indicators>

⇒ Alle methodologische toelichtingen bij de cijfers kunt U bij de Eenheid Conjunctuur vragen.

⇒ Het is mogelijk om gegevens over de omzet meer uitgesplitst (per subsector, per gewest) of verder bewerkt (vb. seizoengezuiverd) toegestuurd te krijgen, eenmalig of maandelijks (per abonnement).

⇒ Naast de omzetindexen beschikken we over vele andere conjunctuurgegevens : werknemers, nieuwe orders, loonmassa, gewerkte uren, productie, afzetprijzen, bouwvergunningen, materiaalkosten, ...

** (% stijging van de laatste drie maanden, tot en met februari 2004, tegenover voorgaande driemaandsperiode, seizoensgezuiverde waarden)*

Conjunctuurindicatoren – persbericht

Omzet



Bruto-indexen (2000=100)
Waarde van de verkochte goederen en diensten

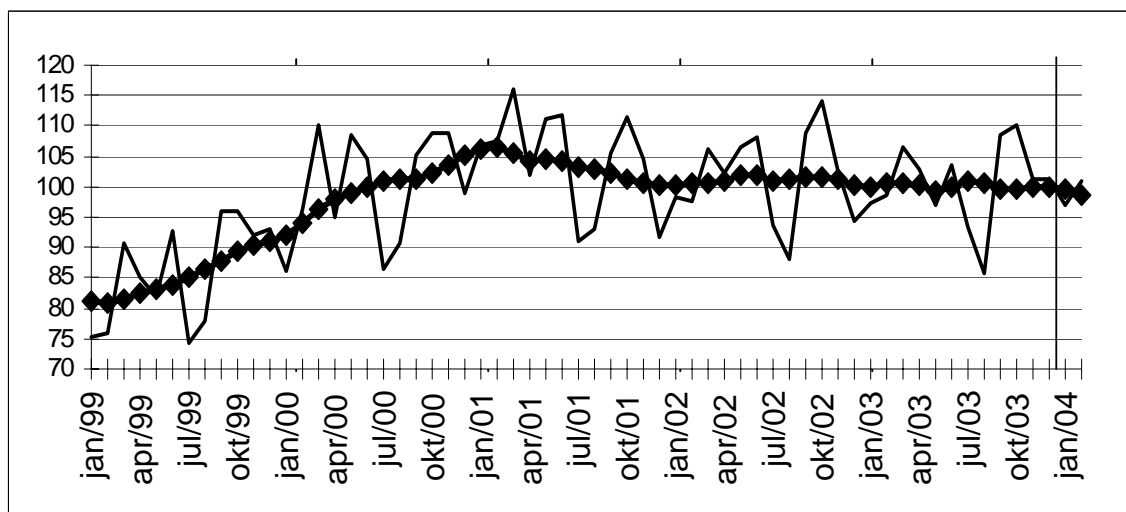
Indexen per werkdag
Rekening houdend met de ongelijke duur en samenstelling van de maanden

Seizoensgezuiverde indexen
Na uitschakeling van seizoen-schommelingen

	Jan	Feb	Maart	April	Mei	Juni	Juli	Aug	Sept	Okt	Nov	Dec	Jaar
Winning van delfstoffen en industrie													
Bruto-indexen													
2002	98,3	97,7	106,3	102,3	106,6	108,1	93,8	88,2	108,9	114,2	102,5	94,2	101,7
2003	97,4	98,5	106,5	102,9	97,1	103,7	93,4	85,8	108,6	110,2	101,2	101,2	100,5
2004	96,9	100,8											
Indexen per werkdag													
2002	97,3	96,7	105,3	101,3	105,7	107,1	92,8	87,3	107,9	113,1	101,6	93,2	100,8
2003	96,4	97,5	105,6	101,9	96,1	102,7	92,4	84,9	107,5	109,2	100,3	100,2	99,6
2004	95,9	99,8											
Seizoensgezuiverde indexen													
2002	101,2	100,9	101,7	100,6	104,0	102,2	101,6	101,5	102,5	101,9	102,9	99,9	101,7
2003	100,5	101,4	101,4	101,7	98,7	100,3	102,8	101,2	100,3	99,6	101,0	100,9	100,8
2004	100,0	100,2											

Trend
Winning van delfstoffen en industrie; na uitschakeling van seizoen- en toevallige schommelingen

Bruto-indexen: 
Trend: 



Evolutie van de trend
Vergelijking van de laatste drie maanden met de drie voorgaande maanden

 > 2.5%
 0.5% tot 2.5%
 -0.5% tot 0.5%
 -2.5% tot -0.5%
 < -2.5%

Bedrijfstakken / Hoofdindustrie groepen	België	Vlaanderen	Wallonië	Brussel
Winning van delfstoffen en industrie	→	→	→	↗
Intermediaire goederen Industrie	↘	↘	↘	↘↘
Investeringsgoederen	↘↘	↘↘	↘	↘↘
Duurzame consumptiegoederen	↘↘	↘↘	↘↘	
Niet-duurzame consumptiegoederen	↘	→	↘↘	↘↘
Winning van delfstoffen	↘	↘↘	↘	
Voedings- en genotmiddelen	↘	↘	↘↘	↘↘
Papier en karton; uitgeverijen en drukkerijen	→	→	↘	↘
Chemische, rubber- en kunststofnijverheid	→	↘	↘↘	→
Metaalverwerking	↘	↘	↘	↘↘
Cokes, geraffineerde aardolieproducten en splijt- en kweekstoffen	↘	↘	↘↘	
Niet-metaalhoudende minerale producten	↘	↘	↘↘	↘↘
Metallurgie	↘↘	↘↘	↘↘	↘↘
Meubels	↘↘	↘↘	↘↘	

Conjunctuurindicatoren – Bouwvergunningen

Februari 2004*: Bouwvergunningen nieuwe woningen +6,9%

De seizoengezuiverde index van het aantal afgeleverde bouwvergunningen voor **nieuwe woningen voor privé-gezinnen** is gestegen met 6,9%. Een uitsplitsing naargelang het woningtype geeft een stijging van 8,3% voor de **eengezinswoningen** en een stijging van 26,0% voor de **appartementen**. Het vergunde volume van **niet-residentiële nieuwbouw** stijgt met 32,1%.

Voor de **renovatie van woongebouwen** noteert men een toename van de afgeleverde vergunningen met 3,4%.

De evolutie van de **trend** van de laatste drie maanden in vergelijking met de drie maanden daarvoor bedraagt +4,0% voor **nieuwe woningen voor privé-gezinnen (eengezinswoningen +5,6% en appartementen +10,8%)** en +18,3% voor het volume van **niet-residentiële nieuwbouw**; voor de **renovatie van woongebouwen** is de trendverandering +2,5%.

Volgende persbericht : **27/05/2004**

Op de volgende bladzijde vindt U de bijhorende tabellen en grafieken.

*
* *

Bronvermelding is verplicht.

Meer informatie over de conjunctuur !

⇒ Bekijk ook, voor een totaalbeeld van de Belgische en Europese conjunctuur, de viertalige conjunctuurportalsite van het NIS op het internet :

<http://statbel.fgov.be/indicators>

⇒ Alle methodologische toelichtingen bij de cijfers kunt U bij de Eenheid Conjunctuur vragen.

⇒ Het is mogelijk om gegevens over de bouwvergunningen meer uitgesplitst (per subsector, per gewest) of verder bewerkt (vb. seizoengezuiverd) toegestuurd te krijgen, eenmalig of maandelijks (per abonnement).

⇒ Naast de indexen van de bouwvergunningen, beschikken we over vele andere conjunctuurgegevens : productie-indexen, nieuwe orders, loonmassa, werknemers, gewerkte uren, omzet, afzetprijzen, materiaalkosten, ...

* (% stijging van de laatste drie maanden, tot en met februari 2004, tegenover voorgaande driemaandsperiode, seizoensgezuiverde waarden)

Conjunctuurindicatoren – Bouwvergunningen

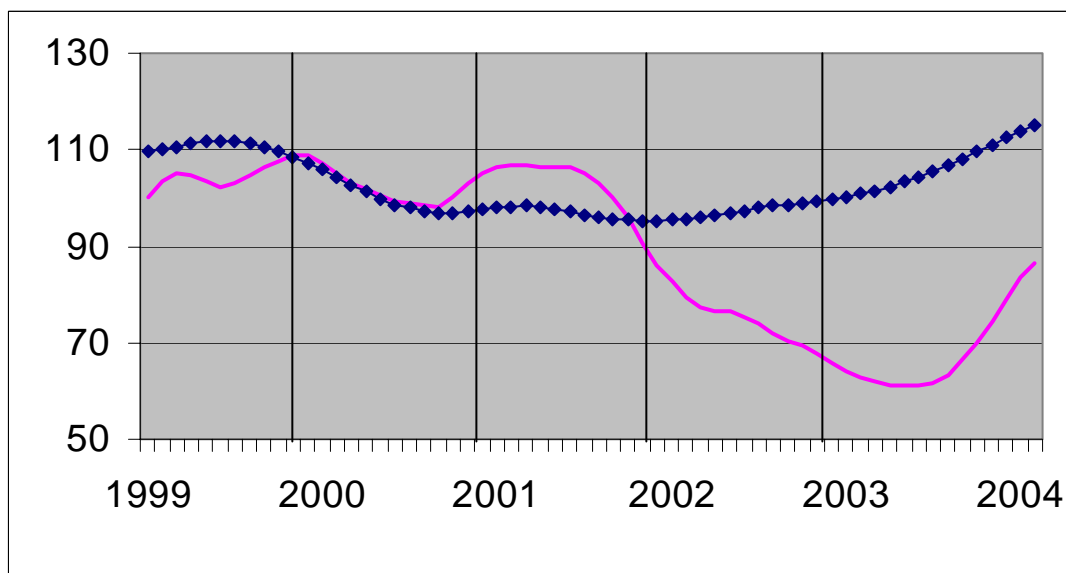
Bouwvergunningen

Bruto-indexen
(2000=100)
Bouwvergunningen

	Jan	Feb	Maart	April	Mei	Juni	Juli	Aug	Sept	Okt	Nov	Dec	Jaar
Woongebouwen (aantal nieuwe gebouwen)													
2003	86,6	84,0	103,1	104,6	95,6	103,9	103,0	85,3	103,8	94,7	80,7	106,2	96,0
2004	103,1	95,3											
Woongebouwen (aantal nieuwe woningen)													
2003	93,2	90,2	110,3	118,0	98,8	116,6	106,7	104,3	112,1	105,6	91,2	126,0	106,1
2004	134,2	108,2											
Woongebouwen (aantal gerenoveerde gebouwen)													
2003	87,6	95,4	112,5	119,5	121,5	127,3	124,7	111,7	121,5	108,3	97,3	112,9	111,7
2004	103,7	106,8											
Niet-woongebouwen (volume nieuwe gebouwen)													
2003	45,7	68,9	56,5	54,8	48,7	77,9	55,1	41,1	94,6	60,1	65,9	71,7	61,8
2004	95,6	93,3											

Trend
Na uitschakeling
van seizoen- en
toevallige
schommelingen

Volume niet-
woongebouwen :
—
Aantal woningen:
◆



Vergelijking van de trend van de laatste drie maanden met de drie voorgaande maanden

▲▲ > 5%
 ▲ 1% tot 5%
 → -1% tot 1%
 ▼ -5% tot -1%
 ▼▼ < -5%

BE : België
 VL : Vlaanderen
 WA : Wallonië
 BR : Brussel

Evolutie van de trend	BE	VL	WA	BR
Aantal nieuwe woningen	▲	▲▲	→	▲▲
Aantal nieuwe woongebouwen	▲	▲▲	▲	▲
Aantal nieuwe woongebouwen met één woning	▲▲	▲▲	→	▲▲
Aantal nieuwe appartementen	▲▲	▲▲	▲	→
Nieuwe woongebouwen - Bewoonbare oppervlakte	▲▲	▲▲	→	▲▲
Aantal nieuwe niet-woongebouwen	▲▲	▲	▲	▲
Nieuwe niet-woongebouwen - Volume	▲▲	▲▲	▲▲	▲▲
Aantal gerenoveerde woongebouwen	▲	▲	▲	▲
Aantal gerenoveerde niet-woongebouwen	▲	▲	▲	▲

Conjunctuurindicatoren – Persbericht

Februari 2004* : Omzet (BTW) + 3,5%

De seizoengezuiverde index van de omzet van de landbouw, industrie en diensten in België (op basis van de BTW-aangiften) is gestegen met 3,5% in februari 2004.

De omzet van de industrie en bouw nam af met 0,9%, voor de handel en diensten was er een toename van 3,8%.

Op gewestelijk niveau steeg de totale omzet met 4,3% in Vlaanderen, in Wallonië was er een afname met 0,6% en in Brussel steeg de omzetindex met 8,2%.

Volgende persbericht : **27/05/2004**

*
* *

Bronvermelding is verplicht.

Op de volgende bladzijde vindt U de bijhorende tabellen en grafieken.

Meer informatie over de conjunctuur !

⇒ Bekijk ook, voor een totaalbeeld van de Belgische en Europese conjunctuur, de viertalige conjunctuurportalsite van het NIS op het internet :

<http://statbel.fgov.be/indicators>

⇒ Alle methodologische toelichtingen bij de cijfers kunt U bij de Eenheid Conjunctuur vragen.

⇒ Het is mogelijk om gegevens over de omzet meer uitgesplitst (per subsector, per gewest) of verder bewerkt (vb. seizoengezuiverd) toegestuurd te krijgen, eenmalig of maandelijks (per abonnement).

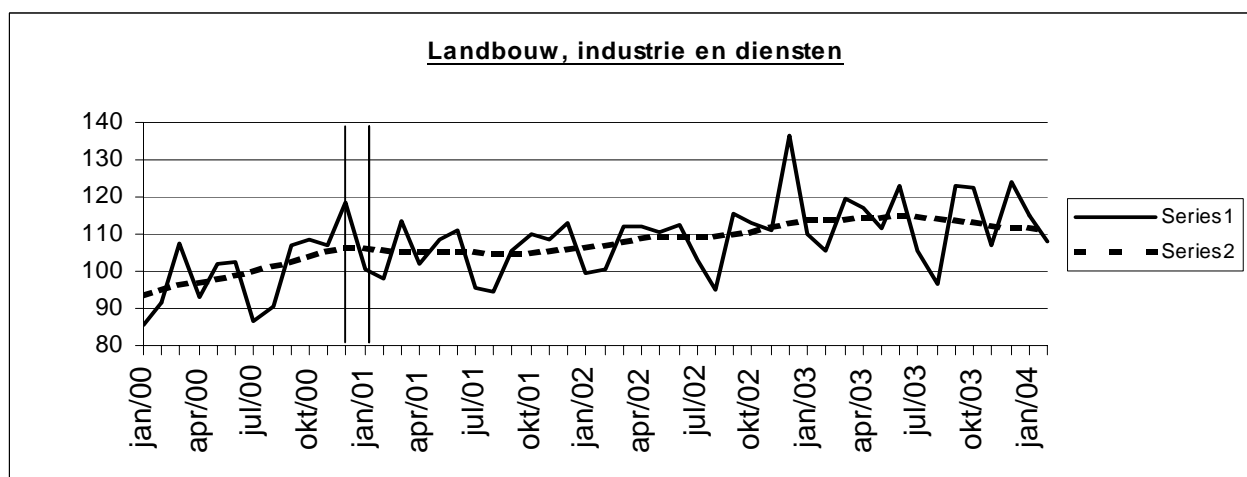
⇒ Naast de omzet-indexen beschikken we over vele andere conjunctuurgegevens : productiewerknemers, nieuwe orders, loonmassa, gewerkte uren, investeringen, materiaalkosten, afzetprijzen, bouwvergunningen,

* (% stijging van de laatste drie maanden, tot en met februari 2004, tegenover voorgaande driemaandsperiode, seizoensgezuiverde waarden)

Conjunctuurindicatoren – Persbericht

Omzet (BTW)

Bruto-indexen (2000=100), omzet in waarde op basis van de BTW-aangiften, niet gedeflateerd													
	Jan	Feb	Maart	April	Mei	Juni	Juli	Aug	Sept	Okt	Nov	Dec	Jaar
Landbouw, industrie en diensten													
2003	110,2	105,3	119,7	116,8	111,7	122,8	105,6	96,5	123,3	122,4	107,2	123,8	113,8
2004	115,1	108,2											
Industrie en bouw													
2003	103,2	102,0	115,2	109,8	105,9	114,2	94,1	88,0	111,5	112,6	100,7	106,6	105,3
2004	96,9	97,6											
Handel en diensten													
2003	113,5	107,3	122,6	121,1	115,2	128,2	112,6	101,5	130,4	128,4	111,2	134,1	118,8
2004	126,1	114,4											
Seizoengezuiverde indexen (2000=100), na uitschakeling van seizoenschommelingen													
	Jan	Feb	Maart	April	Mei	Juni	Juli	Aug	Sept	Okt	Nov	Dec	Jaar
Landbouw, industrie en diensten													
2003	115,8	112,8	113,7	115,2	111,9	116,9	115,5	113,1	115,0	115,0	110,4	110,5	113,8
2004	123,8	118,0											
Industrie en bouw													
2003	106,3	107,7	109,9	108,4	107,5	108,3	104,8	102,5	103,9	103,6	101,9	101,5	105,5
2004	102,3	102,6											
Handel en diensten													
2003	116,7	116,9	115,9	117,8	118,3	119,6	119,4	119,8	121,5	119,6	119,4	121,0	118,8
2004	126,5	126,8											



Trend (2000=100), uitsplitsing per gewest					Legende	
Na uitschakeling van seizoen- en toevallige schommelingen						
Vergelijking van de laatste drie maanden met de drie voorgaande maanden						
	België	Vlaanderen	Wallonië	Brussel	↗ ↗	> 2.5%
Landbouw, industrie en diensten	↘	↘	↗	↗ ↗	↗	van 0.5% tot 2.5%
Industrie en bouw	↘	↗	→	↘ ↘	→	van -0.5% tot 0.5%
Handel en diensten	↗ ↗	→	↗	↘	↘	van -2.5% tot -0.5%
					↘ ↘	< -2.5%

	Landbouw, industrie en diensten	Industrie en bouw	Handel en diensten
Alle markten	↘	↘	↗ ↗
Binnenlandse markt	→	↗	↗
Buitenlandse markten	↗ ↗	→	↗ ↗
Europese Unie	→	↗	↗
Buiten de Europese Unie	→	↘	↗ ↗

Conjunctuurindicatoren – Persbericht

Februari 2004* : Investeringsen + 1,8%

De seizoengezuiverde index van de investeringen van de landbouw, industrie en diensten in België (op basis van de BTW-aangiften) is gestegen met 1,8% in februari 2004.

De investeringen van de industrie en bouw namen af met 10,4%, voor de handel en diensten was er een toename van 17,3%.

Op gewestelijk niveau stegen de totale investeringen met 4,5% in Vlaanderen, in Wallonië was er een afname met 5,8% en in Brussel steeg de investeringsindex met 0,5%.

Volgende persbericht : **27/05/2004**

*
* *

Bronvermelding is verplicht.

Op de volgende bladzijde vindt U de bijhorende tabellen en grafieken.

Meer informatie over de conjunctuur !

⇒ Bekijk ook, voor een totaalbeeld van de Belgische en Europese conjunctuur, de viertalige conjunctuurportalsite van het NIS op het internet :

<http://statbel.fgov.be/indicators>

⇒ Alle methodologische toelichtingen bij de cijfers kunt U bij de Eenheid Conjunctuur vragen.

⇒ Het is mogelijk om gegevens over de investeringen meer uitgesplitst (per subsector, per gewest) of verder bewerkt (vb. seizoengezuiverd) toegestuurd te krijgen, eenmalig of maandelijks (per abonnement).

⇒ Naast de investeringsindexen beschikken we over vele andere conjunctuurgegevens : productie, werknemers, nieuwe orders, loonmassa, gewerkte uren, omzet, materiaalkosten, afzetprijzen, bouwvergunningen,

** (% stijging van de laatste drie maanden, tot en met februari 2004, tegenover voorgaande driemaandsperiode, seizoensgezuiverde waarden)*

Conjunctuurindicatoren – Persbericht

Investeringsen

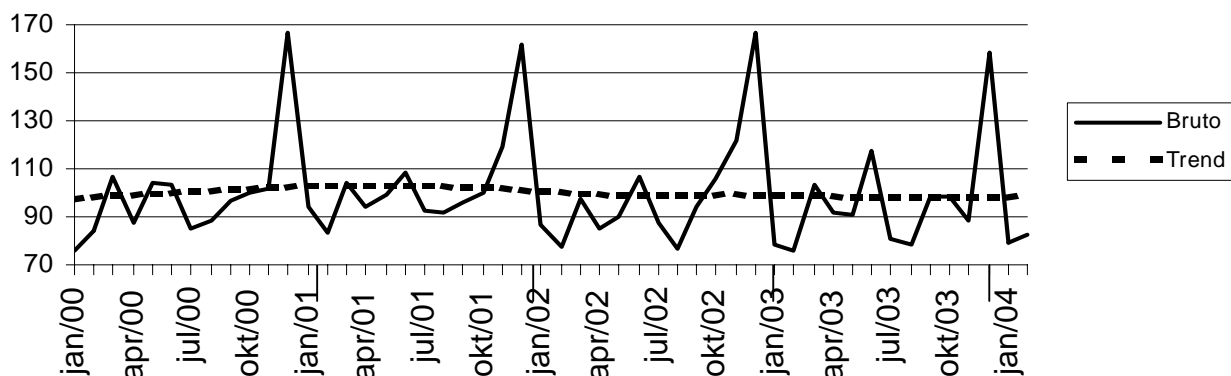
Bruto-indexen (2000=100), investeringen in waarde op basis van de BTW-aangiften, niet gedeflateerd

	Jan	Feb	Maart	April	Mei	Juni	Juli	Aug	Sept	Okt	Nov	Dec	Jaar
Landbouw, industrie en diensten													
2003	78,1	76,0	103,5	92,0	90,6	117,1	80,6	78,0	98,5	98,7	88,2	158,5	96,7
2004	79,4	82,6											
Industrie en bouw													
65,98	66,0	72,9	81,2	78,5	77,3	101,1	74,2	78,1	99,7	110,9	76,7	136,0	87,7
70,73	70,7	61,2											
Handel en diensten													
2003	85,2	77,1	116,6	100,2	98,7	126,0	84,7	77,5	96,8	91,2	95,6	173,1	101,9
2004	84,8	96,4											

Seizoengezuiverde indexen (2000=100), na uitschakeling van seizoenschommelingen

	Jan	Feb	Maart	April	Mei	Juni	Juli	Aug	Sept	Okt	Nov	Dec	Jaar
Landbouw, industrie en diensten													
2003	97,9	97,6	99,5	99,2	98,4	99,7	96,5	97,4	97,9	97,3	94,8	96,8	97,7
2004	98,5	99,8											
Industrie en bouw													
2003	84,8	87,4	85,5	85,1	87,4	91,7	88,0	88,6	91,6	109,5	76,3	77,2	87,8
2004	87,4	83,9											
Handel en diensten													
2003	103,0	97,3	108,5	108,2	104,9	109,6	99,9	103,3	105,9	100,4	76,0	110,4	102,3
2004	105,5	115,2											

Landbouw, industrie en diensten



Trend (2000=100), uitsplitsing per gewest

Na uitschakeling van seizoen- en toevallige schommelingen.

Vergelijking van de laatste drie maanden met de drie voorgaande maanden.

	België	Vlaanderen	Wallonië	Brussel	Legende
Landbouw, industrie en diensten	↗	↗	→	↘	
Industrie en bouw	↘	→	↘	↘↘	
Intermediaire goederen, zonder energie	→	↘↘	↘↘	↘↘	↘↘ > 2.5%
Investeringsgoederen	↘↘	↘↘	↘↘	↘↘	↘ van 0.5% tot 2.5%
Duurzame consumptiegoederen	↘↘	↘	→	↘↘	→ van -0.5% tot 0.5%
Niet-duurzame consumptiegoederen	↘	↘	↘	↘	↘ van -2.5% tot -0.5%
Energie	↘↘	↘↘	↘↘	↘↘	↘↘ < -2.5%
Metallurgie en producten van metaal	↘↘	↘↘	↘	↘↘	
Chemische nijverheid	↘↘	↘↘	↘↘	↘↘	
Bouwnijverheid	→	↘	→	↘↘	
Handel en diensten	↘	↘↘	↘	↘↘	
Handel	→	↘	↘	↘	

Conjunctuurindicatoren

Indexcijfers van de consumptieprijzen

	Algemeen indexcijfer			Gezondheidsindex		Voedings- middelen (1)	Niet- voedings- middelen	Diensten	Huur
	Basis			Basis					
	1996 = 100	1988 = 100	1981 = 100	1996 = 100	1988 = 100				
						Basis 1981 = 100			
1986	79,24	97,25	131,56	-	-	134,44	129,00	132,38	134,96
1987	80,47	98,76	133,60	-	-	133,90	130,43	136,52	140,72
1988	81,40	99,91	135,15	-	-	133,88	131,91	138,59	145,85
1989	83,93	103,01	139,35	-	-	138,07	136,37	142,14	151,24
1990	86,82	106,56	144,16	-	-	143,18	141,17	146,69	156,08
						Basis 1988 = 100			
1991	89,62	109,99	148,79	-	-	108,88	110,20	110,46	109,49
1992	91,79	112,66	152,40	-	-	108,75	111,86	115,07	115,93
1993	94,32	115,76	156,60	-	-	107,89	115,20	119,45	122,05
1994	96,56	118,51	160,32	96,83	116,75	109,82	117,57	122,52	127,61
1995	97,98	120,25	162,67	98,34	118,57	111,15	118,52	124,99	131,29
1996	100,00	122,73	166,03	99,97	120,53	111,85	121,34	127,92	134,54
1997	101,63	124,73	168,74	101,29	122,12	114,31	123,16	129,81	136,80
						Basis 1996 = 100			
1998	102,60	125,92	170,35	102,58	123,68	104,08	101,04	103,85	102,87
1999	103,75	127,33	172,25	103,54	124,84	104,29	102,30	105,48	104,34
2000	106,39	130,57	176,64	105,49	127,19	105,19	106,26	107,60	105,85
2001	109,02	133,80	181,00	108,38	130,68	109,64	108,08	110,24	107,87
2002	110,81	136,00	183,98	110,32	133,01	112,05	108,72	113,18	110,52
2003	112,57	138,16	186,91	111,92	134,94	114,33	110,01	115,16	112,97
2002									
Mei	110,89	136,10	184,11	110,35	133,05	112,92	108,78	112,73	110,39
Juni	110,58	135,71	183,60	110,09	132,74	111,89	108,34	113,12	110,46
Juli	110,94	136,16	184,19	110,44	133,16	111,99	108,64	113,77	110,67
Augustus	110,91	136,12	184,14	110,39	133,10	111,51	108,68	113,93	110,89
September	111,22	136,50	184,66	110,62	133,37	112,33	109,31	113,41	110,98
Oktober	111,09	136,34	184,44	110,43	133,15	112,04	109,65	112,62	111,12
November	111,00	136,23	184,29	110,46	133,18	112,09	109,07	113,12	111,33
December	111,06	136,30	184,39	110,55	133,29	111,41	109,18	113,65	111,43
2003									
Januari	111,55	136,91	185,21	110,94	133,76	112,61	109,71	113,55	111,87
Februari	112,32	137,85	186,48	111,56	134,51	113,14	110,68	114,28	112,22
Maart	112,64	138,24	187,02	111,82	134,82	113,65	111,09	114,31	112,47
April	112,36	137,90	186,55	111,73	134,71	114,26	109,64	115,09	112,64
Mei	112,04	137,51	186,02	111,57	134,52	114,40	109,08	114,73	112,84
Juni	112,37	137,91	186,57	111,85	134,86	114,93	109,27	115,13	113,03
Juli	112,59	138,18	186,93	112,06	135,11	114,86	109,41	115,74	113,09
Augustus	112,89	138,55	187,43	112,20	135,28	114,95	109,99	115,78	113,27
September	113,22	138,95	187,98	112,47	135,61	116,17	110,35	115,42	113,44
Oktober	112,85	138,50	187,36	112,15	135,22	114,60	110,25	115,44	113,51
November	113,06	138,76	187,71	112,36	135,47	114,62	110,33	116,00	113,66
December	112,99	138,67	187,60	112,32	135,42	113,82	110,29	116,44	113,62
2004									
Januari	113,32	139,08	188,15	112,67	135,85	115,02	110,45	116,38	114,01
Februari	113,74	139,59	188,84	113,02	136,27	115,18	110,75	117,17	114,55
Maart	113,91	139,80	189,12	113,05	136,30	115,59	111,15	116,75	114,77
April	114,52	140,55	190,14	113,50	136,85	116,60	111,56	117,50	114,87

(1) Dranken inbegrepen.

Bron : Dienst voor het Indexcijfer van de FOD Economie, K.M.O., Middenstand en Energie.

Industrie en bouwnijverheid

Industrie

Alcohol - Tabak

Productie van alcohol; aantal geleverde vignetten en bedrag van de accijnsrechten op de bewerkte tabak

	Alcohols aan 100°, tempratuur 20° C	Tabak						
		Aantal geleverde vignetten			Bedrag van de accijnsrechten correspondent aan de geleverde vignetten			
		Sigaren en Sigarillos	Sigaretten	Rook-, snuiftabak, ...	Sigaren en Sigarillos	Sigaretten	Rook-, snuiftabak, ...	
		L	x 1 000	x 1 000	x 1 000	€	€	€
2002	December	66 485	732	49 254	8 977	228 752	101 689 889	12 816 813
2003	Januari	94 825	3 999	58 997	17 435	712 060	123 556 194	25 099 286
	Februari	41 403	1 613	55 191	16 952	350 070	116 568 661	24 128 513
	Maart	98 568	1 474	54 378	11 415	332 868	118 049 163	16 601 423
	April	58 852	3 105	55 308	13 882	555 630	121 173 122	20 430 979
	Mei	27 527	4 721	53 695	12 673	811 979	118 350 077	18 395 966
	Juni	16 427	2 088	49 744	8 988	486 397	109 584 704	13 395 499
	Juli	35 511	3 000	49 133	8 997	504 259	108 775 567	13 084 762
	Augustus	34 522	1 608	46 103	7 207	321 773	100 863 346	11 163 312
	September	66 609	6 159	54 205	11 256	971 506	118 525 197	17 081 412
	Oktober	63 120	1 619	54 440	11 591	411 552	120 686 072	16 651 142
	November	24 725	4 319	52 408	11 647	749 478	113 066 702	18 886 874
	December	63 659	1 192	55 403	12 216	286 610	126 448 018	19 363 552

NIET-PRODCOM - Gas

Gas (in 1 000 m³) (1)

	Cokesfabrieken: totale productie bestemd voor directe leveringen aan industrie	Invoer	Uitvoer	Totaal beschikbaar
1997	31 007	1 306 425	63 019	1 274 413
1998	31 614	1 442 161	71 813	1 401 962
1999	31 508	1 593 779	121 227	1 504 060
2000	30 012	1 814 082	241 678	1 602 416
2001	28 547	1 521 082	72 887	1 476 742
2002	28 317	1 634 576	153 352	1 509 541
2002 December	24 568	2 259 848	182 937	2 101 479
2003 Januari	24 444	2 125 239	240 883	1 908 800
Februari	18 994	2 097 984	180 155	1 936 823
Maart	24 901	2 100 984	187 096	1 938 789
April	25 174	1 314 993	165 760	1 174 407
Mei	27 662	1 423 562	144 538	1 306 686
Juni	25 587	1 165 106	127 888	1 062 805
Juli	30 270	1 268 530	140 801	1 157 999
Augustus	27 373	1 122 537	114 370	1 035 540
September	13 884	1 087 647	103 077	998 454
Oktober	30 387	1 695 595	149 470	1 576 512
November	26 830	1 859 867	192 392	1 694 305
December	26 372	2 040 911	168 708	1 898 575

NIET-PRODCOM - Petroleum

Nijverheid der petroleumderivaten: productie van de raffinaderijen (in metrieke ton)

	In bewerking gestelde ruwe petroleum	Autobenzine	Petroleum en carbureactor type petroleum	Gasolie	Residuele stookolie	Petroleumgas	Bitumen	Speciale benzines en white-spirit
2001	2 671 278	457 778	168 802	1 064 780	584 561	109 088	34 436	9 369
2002	2 794 783	481 274	178 819	1 038 642	633 622	111 618	36 140	10 440
2002 December	3 010 083	458 518	115 129	1 127 461	752 768	106 209	40 022	7 463
2003 Januari	2 988 345	506 029	202 324	1 102 662	703 494	109 350	- 22 050	7 827
Februari	2 682 034	444 014	153 044	950 390	628 148	92 846	- 6 648	9 401
Maart	3 389 733	501 543	160 747	1 223 541	871 518	119 375	4 381	7 037
April	3 278 740	449 993	157 023	1 151 874	782 550	121 045	39 254	13 932
Mei	3 322 162	467 213	207 910	1 192 475	831 223	135 235	28 691	11 518
Juni	2 973 152	532 711	136 619	1 053 275	757 552	115 654	18 814	9 368
Juli	3 205 563	524 000	173 538	1 124 813	852 416	128 667	38 976	11 977
Augustus	2 913 575	476 067	171 622	1 009 555	680 537	123 277	64 800	9 270
September	2 761 051	465 281	149 948	972 963	584 362	98 001	64 936	13 273
Oktober	2 906 695	535 450	212 543	1 081 570	673 380	93 376	30 720	13 720
November	2 820 008	461 119	186 392	1 023 556	581 182	90 086	13 093	7 234
December	2 996 709	502 000	198 054	1 126 054	743 116	118 318	57 999	2 947

Nijverheid der petroleumderivaten: leveringen aan het binnenlands verbruik (in metrieke ton)

	Auto-benzine	Vliegtuig-benzine en carbureactor type benzine	Petroleum en carbureactor type petroleum	Gasolie	Residuele stookolie	Smeer-middelen	Petroleum-gas	Paraffine	Bitumen	Speciale benzines en white-spirit
2001	182 142	210	112 394	930 182	145 411	8 640	48 721	1 485	27 882	2 586
2002	173 883	207	112 799	885 932	78 087	7 275	42 079	1 795	24 612	2 481
2002 December	219 930	79	346 540	1 131 330	136 556	5 898	30 413	1 386	10 253	1 453
2003 Januari	167 659	119	154 462	1 166 405	164 997	7 109	28 071	1 542	9 049	1 989
Februari	159 154	186	107 499	1 149 539	111 201	8 393	30 875	1 622	14 792	1 784
Maart	181 333	228	119 702	861 814	154 770	6 093	40 155	1 384	33 448	2 326
April	185 028	232	166 413	800 903	162 374	6 926	41 394	1 592	27 570	3 251
Mei	177 535	193	141 679	841 650	209 832	5 919	44 004	1 194	26 589	2 647
Juni	176 218	219	120 874	803 185	110 610	8 499	42 851	1 150	37 152	1 817
Juli	187 867	321	155 020	939 073	113 731	5 547	42 251	1 142	19 648	2 933
Augustus	161 583	231	129 269	687 878	145 436	3 985	39 341	974	29 380	2 715
September	141 107	241	108 215	853 695	233 715	7 661	33 649	1 508	43 791	1 980
Oktober	173 593	155	132 404	1 042 105	236 430	10 345	23 607	1 099	32 596	2 001
November	151 071	120	167 006	902 407	322 854	5 521	19 218	1 458	20 391	743
December	242 792	111	122 218	1 287 950	142 588	4 972	32 746	1 413	19 279	1 611

Nijverheid der petroleumderivaten: tewerkstelling en uren

	Tewerkstelling in de raffinaderijen			Tewerkstelling in de andere diensten		
	Bedienden	Arbeiders	Aantal uren	Bedienden	Arbeiders	Aantal uren
2001	1 478	535	279 933	2 439	601	445 721
2002	1 461	520	276 947	2 451	689	464 032
2002 December	1 456	513	262 858	2 487	752	461 777
2003 Januari	1 456	512	304 015	2 696	648	517 859
Februari	1 460	514	268 176	2 714	643	483 994
Maart	1 467	514	278 254	2 651	645	488 345
April	1 465	512	273 237	2 657	652	501 136
Mei	1 473	518	277 292	2 642	651	479 914
Juni	1 471	517	267 954	2 635	638	473 072
Juli	1 472	520	265 061	2 637	648	475 435
Augustus	1 491	521	243 396	2 624	641	437 049
September	1 492	517	280 400	2 609	651	489 717
Oktober	1 496	517	300 165	2 595	645	505 484
November	1 503	504	266 573	2 595	645	450 140
December	1 495	493	275 461	2 575	645	477 448

Diensten, handel en vervoer

Horeca

December 2003

Aankomsten en overnachtingen in Belgische hotels en andere toeristische logiesvormen

In december 2003 namen zowel de aankomsten (+4,9%) als de overnachtingen (+2,0%) toe in vergelijking met december 2002.

Het totaal aantal overnachtingen stijgt van 1.541.370 (definitieve cijfers) in december 2002 naar 1.571.554 (voorlopige cijfers) voor december 2003.

*
* *

Bronvermelding is verplicht.

Op de volgende bladzijde vindt U de bijhorende tabellen en grafieken.

Meer informatie over de conjunctuur !

⇒ Bekijk ook, voor een totaalbeeld van de Belgische en Europese conjunctuur, de viertalige conjunctuurportalsite van het NIS op het internet :

<http://statbel.fgov.be/indicators>

⇒ Alle methodologische toelichtingen bij de cijfers kunt U bij de contactpersoon hieronder vragen.

⇒ Het is mogelijk om gegevens over toerisme meer uitgesplitst (per subsector, per gewest) of verder bewerkt (vb. seizoengezuiverd) toegestuurd te krijgen, eenmalig of maandelijks (per abonnement).

⇒ Naast de toerisme beschikken we over vele andere conjunctuurgegevens : werknemers, nieuwe orders, loonmassa, gewerkte uren, productie, afzetprijzen, bouwvergunningen, materiaalkosten, omzet, ...

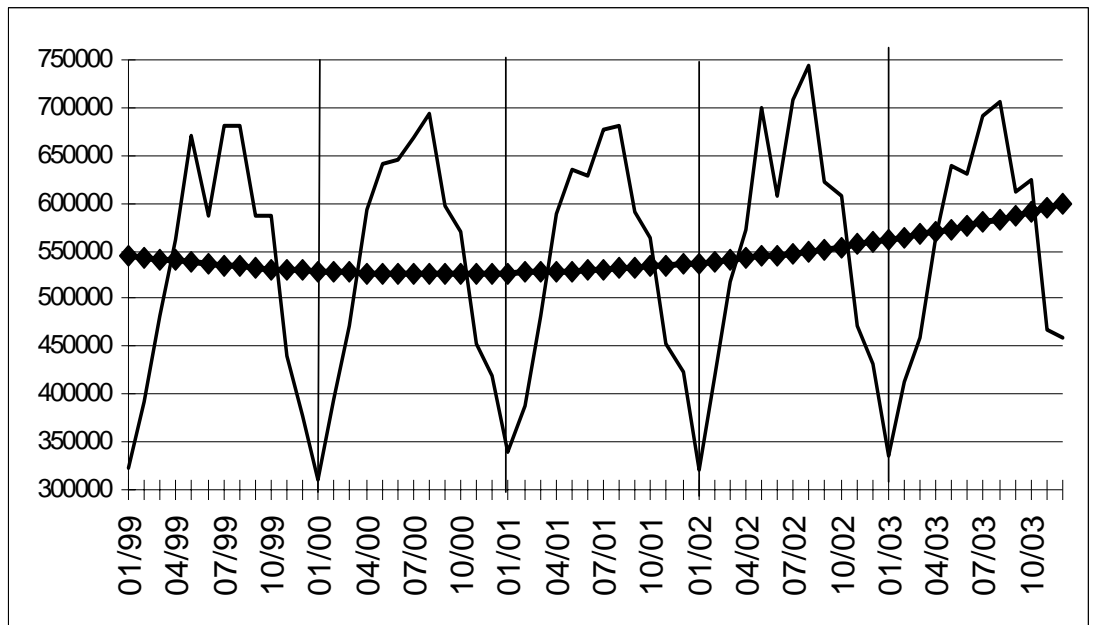
Toerisme – Persbericht

Bruto-cijfers
Aankomsten en overnachtingen

	Aankomsten			Overnachtingen		
	Totaal	Hotels	Andere	Totaal	Hotels	Andere
België	944.147	625.568	312.885	2.392.828	1.210.941	1.169.112
Belgen	361.214	175.816	184.841	1.016.798	322.431	711.398
Vreemdelingen	599.126	456.702	119.115	1.350.534	878.165	456.827
Brussels Hoofdstedelijk Gewest	224.062	211.392	13.061	388.899	369.035	18.923
Belgen	21.955	20.835	1.188	39.271	37.487	2.236
Vreemdelingen	203.325	192.233	12.235	379.632	362.946	16.861
Vlaams Gewest	534.228	322.969	201.026	1.467.648	645.988	805.454
Belgen	228.001	100.773	128.599	732.206	211.358	529.505
Vreemdelingen	299.260	217.215	67.775	725.138	435.036	292.604
Waaals Gewest	197.417	105.731	89.953	527.701	177.748	351.039
Belgen	110.391	53.603	56.811	307.742	84.431	232.608
Vreemdelingen	89.034	51.225	35.533	238.433	91.544	145.559
- waarvan Duitstalige						
Gemeenschap	10.602	5.619	4.140	33.918	10.909	23.308
Belgen	6.968	3.987	3.100	24.080	7.631	17.815
Vreemdelingen	3.044	1.600	1.439	9.142	3.030	5.915

Trend

Aankomsten van buitenlanders; na uitschakeling van seizoen- en toevallige schommelingen



Bruto-indexen:

Trend :

Evolutie van de trendcijfers

Vergelijking van de laatste drie maanden met de drie voorgaande maanden

- ↗↗ > 2,5%
- ↗ 0,5% tot 2,5%
- -0,5% tot 0,5%
- ↘ -0,5% tot -2,5%
- ↘↘ < -2,5%

	Aankomsten			Overnachting en		
	Totaal	Hotels	Andere	Totaal	Hotels	Andere
België	↗	↗	↗	→	↗	↘
Belgen	→	→	↘	↘↘	↘	↘↘
Vreemdelingen	↗	↗↗	→	↗	↗↗	↘
Brussels Hoofdstedelijk Gewest	↗↗	↗↗	→	↗	↗	↘
Belgen	↗↗	↗↗	↗↗	↗↗	↗↗	↘
Vreemdelingen	↗↗	↗↗	↗↗	↗↗	↗↗	↘↘
Vlaams Gewest	↗	↗	↗	↗	↗	→
Belgen	→	↘	↗	→	→	↗
Vreemdelingen	↗	→	↘	↗	↗↗	↘
Waaals Gewest	↘	→	↘↘	↘↘	↘	↘↘
Belgen	↘	→	↘↘	↘↘	↘↘	↗
Vreemdelingen	↗	↘	↘	↘	↘	↘
- waarvan Duitstalige						
Gemeenschap	↗	→	↘↘	→	↗	→
Belgen	↘	→	↘	↘↘	↘	↗↗
Vreemdelingen	↘	→	↘↘	↗↗	→	↗

Statistische domeinen

- Algemeen
- Grondgebied en leefmilieu
- Bevolking
- Samenleving
- Economie en financiën
- Landbouw en aanverwante activiteiten
- Industrie
- Diensten, handel en vervoer

Algemene Directie Statistiek en Economische Informatie
NIS NATIONAAL INSTITUUT VOOR DE STATISTIEK
B-1000 Brussel
tel. 02/548.63.65 - 02/548.63.66
fax 02/548.63.67

<http://statbel.fgov.be>
info@statbel.mineco.fgov.be

5 € *
ISSN 0771 - 0410

*Per nummer (excl. verzendingskosten): 5 € | Abonnement (excl. verzendingskosten): 50 €
Verantwoordelijke uitgever: Hans D'Hondt, Leuvenseweg 44 - B-1000 Brussel