

I. ECONOMIE EN FINANCIEN

Conjunctuurindicatoren

Kalender voor het uitbrengen van de NIS-indicatoren	5
Productie-indexen (basis 2000 = 100) - Februari 2004	6
Indexen van de nieuwe orders - Februari 2004.....	8
Faillissementen - Maart 2004	10

II. DIENSTEN, HANDEL EN VERVOER

Vervoer

Bedrijvigheid van de zeehavens - Augustus 2003	14
--	----

In deze publicatie vindt u **de recentste statistieken** van de volgende domeinen : Leefmilieu, bevolking, samenleving, economie en financiën, landbouw, industrie, diensten, handel en vervoer.

Daarnaast biedt onze website <http://statbel.fgov.be> een selectie van statistieken, die dagelijks worden bijgewerkt.

Publicaties bestelt u door storting op postrekening nr. 679-2005886-23 van het Nationaal Instituut voor de Statistiek te Brussel.

Voor meer informatie :
Statistiek en Economische Informatie
Leuvenseweg, 44 - 1000 Brussel
Tel. : 02/548.63.66 - Fax: 02/548.63.67

LUIK

Bd de la Sauvenière, 73-75 - 4000 Luik
Tel: 04/223.84.10
Fax: 04/222.49.94

GENT

Coupure Rechts, 620 - 9000 Gent
Tel: 09/267.27.27/30/31
Fax: 09/267.27.29

CHARLEROI

Bd Audent 14/5 - 6000 Charleroi
Tel: 071/27.44.14
Fax: 071/27.44.19

ANTWERPEN

Italiëlei 124, Bus 85 -2000 Antwerpen
Tel: 03/229.07.07
Fax: 03/233.28.30

CONVENTIONELE TEKENS

Gegevens ontbreken	..
0 of minder dan de helft van de gebruikte eenheid	-
Voorlopige cijfers	(*)
De komma wordt gebruikt om de eenheden te scheiden van de decimalen	

Verantwoordelijke uitgever : Hans D'Hondt.

Auteursrecht voorbehouden

Het reproduceren van de inhoud van deze publicatie is niet toegestaan, noch geheel, noch gedeeltelijk, noch in de oorspronkelijke, noch in bewerkte vorm, tenzij met schriftelijke machtiging vanwege de Algemene Directie Statistiek en Economische Informatie.

Het gebruiken van de inhoud van deze publicatie als toelichting of bewijsvoering in een artikel, een boekbespreking of een boek is toegestaan, mits duidelijke en nauwkeurige bronvermelding.

Economie en financiën
Conjunctuurindicatoren

Kalender voor het uitbrengen van de NIS-indicatoren

De indicatoren zijn beschikbaar op de aangeduide dag om 0 uur op onze website <http://statbel.fgov.be>

Beschikbaar vanaf	Indicator	Referentieperiode	Frequentie
APRIL 2004			
22	Statistiek van toerisme en hotelwezen	december 2003	maandelijks
22	Afzetprijnsindexen	maart 2004	maandelijks
29	Bouwvergunningen	februari 2004	maandelijks
29	Omzetindexen (PRODCOM)	februari 2004	maandelijks
29	Consumptieprijnsindexen (*)	april 2004	maandelijks
29	Omzetindexen (BTW)	februari 2004	maandelijks
29	Investeringsindexen (BTW)	februari 2004	maandelijks
29	Kleinhandelsindexen	januari 2004	maandelijks
MEI 2004			
6	Werknemersindexen	februari 2004	maandelijks
6	Indexen van gewerkte uren	februari 2004	maandelijks
13	Productie-indexen	maart 2004	maandelijks
13	Faillissementen	april 2004	maandelijks
20	Indexen van de nieuwe orders	maart 2004	maandelijks
20	Afzetprijnsindexen	april 2004	maandelijks
20	Statistiek van toerisme en hotelwezen	januari 2004	maandelijks
27	Bouwvergunningen	maart 2004	maandelijks
27	Omzetindexen (PRODCOM)	maart 2004	maandelijks
27	Consumptieprijnsindexen (*)	mei 2004	maandelijks
27	Omzetindexen (BTW)	maart 2004	maandelijks
27	Investeringsindexen (BTW)	maart 2004	maandelijks
27	Kleinhandelsindexen	februari 2004	maandelijks
JUNI 2004			
3	Werknemersindexen	maart 2004	maandelijks
3	Indexen van gewerkte uren	maart 2004	maandelijks
3	Indexen van de loonmassa	1 ^{ste} kwartaal 2004	driemaandelijks
3	Indexen van de uurlonen	april 2004	driemaandelijks
10	Productie-indexen	april 2004	maandelijks

(*) Beschikbaar om 12u, na de vergadering van de Indexcommissie.

Deze kalender kan op aanvraag ook afzonderlijk verkregen worden.

(Tel. 02/548.68.63 - 63.66 - Fax. 02/548.63.67)

Conjunctuurindicatoren - Persbericht

Februari 2004* : productie industrie + 0,9%, bouw + 4,6%

Conjunctuurverbetering is begonnen

De **seizoensgezuiverde index van de productie** van de industrie zonder de bouwnijverheid van de laatste drie maanden in vergelijking met de drie voorgaande maanden is in België is gestegen met 0,9%; in de bouwnijverheid steeg ze met 4,6%.

De **trend** van de laatste drie maanden vertoont in vergelijking met de drie maanden daarvoor een status quo (+0,3%) voor het hele land. Op gewestelijk niveau is er een stijging van de productie met 0,2% in Vlaanderen, in Wallonië steeg de productie met 1,6%.

Een uitsplitsing naargelang het type van producten geeft +0,4% voor de intermediaire goederen, -0,1% voor de investeringsgoederen, -2,2% voor de duurzame consumptiegoederen en -0,8% voor de niet-duurzame consumptiegoederen. De bouwnijverheid, anderzijds, steeg met 3,1%.

Volgende persbericht : **13/05/2004**

*
* *

Bronvermelding is verplicht.

Op de volgende bladzijden vindt U de bijhorende tabellen en grafieken.

Meer informatie over de conjunctuur !

⇒ Bekijk ook, voor een totaalbeeld van de Belgische en Europese conjunctuur, de viertalige conjunctuurportalsite van het NIS op het internet :

<http://statbel.fgov.be/indicators>

⇒ Alle methodologische toelichtingen bij de cijfers kunt U bij de Eenheid Conjunctuur vragen.

⇒ Het is mogelijk om gegevens over de productie meer uitgesplitst (per subsector, per gewest) of verder bewerkt (vb. seizoengezuiverd) toegestuurd te krijgen, eenmalig of maandelijks (per abonnement).

⇒ Naast de productie-indexen beschikken we over vele andere conjunctuurgegevens : werknemers, nieuwe orders, loonmassa, gewerkte uren, omzet, materiaalkosten, afzetprijzen, bouwvergunningen,

* (% stijging van de laatste drie maanden, tot en met februari 2004, tegenover voorgaande driemaandsperiode, seizoensgezuiverde waarden)

Conjunctuurindicatoren - Persbericht

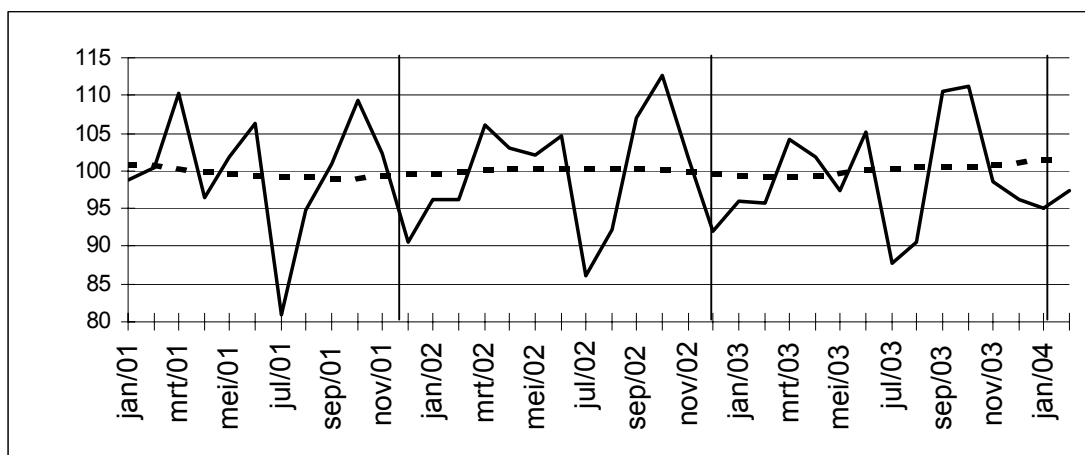
Productie



Bruto-indexen (2000=100)
Volume-indexen van de industriële productie

	Jan	Feb	Maart	April	Mei	Juni	Juli	Aug	Sept	Okt	Nov	Dec	Jaar
Totale industrie (zonder bouwnijverheid)													
2003	98,9	97,3	103,4	102,1	97,8	105,1	95,0	91,4	109,9	110,8	100,7	101,7	101,2
2004	98,1	99,1											
Bouwnijverheid													
2003	83,4	89,8	106,5	101,0	94,8	104,9	58,6	87,3	112,6	112,3	89,7	74,6	92,9
2004	82,4	90,0											
Totale industrie (zonder bouwnijverheid)													
2003	99,3	97,9	105,9	103,0	102,5	108,2	95,4	96,0	108,6	108,9	100,7	101,7	102,3
2004	98,1	99,1											
Bouwnijverheid													
2003	84,0	89,8	111,2	102,8	103,7	110,7	59,2	96,1	110,2	108,8	99,7	75,1	95,9
2004	87,1	92,9											

Indexen per werkdag
Rekening houdend met de ongelijke duur en samenstelling van de maanden

Trend
Totale industrie; na uitschakeling van seizoen- en toevallige schommelingen



Bruto-indexen: 
Trend: 

Evolutie van de trend
Vergelijking van de laatste drie maanden met de drie voorgaande maanden

↗ ↗ > 2.5%
↗ ↘ 0.5% tot 2.5%
→ ↘ -0.5% tot 0.5%
↘ ↘ -2.5% tot -0.5%
↘ ↘ < -2.5%

Bedrijfstakken / Hoofdindustriegroepen	België	Vlaanderen	Wallonië	Brussel
Totale industrie	↗	↗	↗	↗ ↗
Totale industrie (zonder bouwnijverheid)	↗	↗	↗	↗ ↗
Intermediaire goederen	↗	↗	↗	↗ ↗
Investeringsgoederen	↗	↗ ↘	↗ ↘	↗ ↗
Duurzame consumptiegoederen	↗	↗ ↘	↗	↗ ↗
Niet-duurzame consumptiegoederen	↗	↗	↗ ↗	↗
Winning van delfstoffen	↗	↗	↗ ↗	
Voedings- en genotmiddelen	↗	↗	↗	↗ ↗
Textiel en kleding	↗	↗	↗	↗ ↗
Papier en karton; uitgeverijen en drukkerijen	↗	↗	↗ ↗	↗ ↗
Chemische, rubber- en kunststofnijverheid	↗ ↗	↗	↗ ↗	↗ ↗
Metaalverwerking	↗	↗	↗	↗
Cokes, geraffineerde aardolieproducten en splijt- en kweekstoffen	↗	↗ ↗	↗	
Niet-metaalhoudende minerale producten	↗ ↗	↗	↗ ↗	↗
Metallurgie	↗	↗	↗	
Meubels	↗ ↗	↗	↗	
Elektriciteit	↗	↗ ↗	↗	↗ ↗
Bouwnijverheid	↗ ↗	↗	↗	↗

Conjunctuurindicatoren – Persbericht

Februari 2004* : nieuwe orders industrie + 0,4%, bouw + 4,5%

Conjunctuurverbetering lijkt begonnen

De seizoengezuiverde index van de **nieuwe orders** van industrie met productie op basis van orders van de laatste drie maanden in vergelijking met de drie voorgaande maanden, is in België gestegen met 0,4% ; in de bouwnijverheid stegen ze met 4,5%.

De **trend** van de laatste drie maanden vertoont, in vergelijking met de drie maanden daarvoor, een stijging (+1,2%) voor het hele land. Op gewestelijk niveau is er een stijging van de nieuwe orders met 0,1% in Vlaanderen, in Wallonië stegen ze met 12,6%. Wat de belangrijkste sectoren betreft, bedragen de trendveranderingen -1,9% voor de chemische nijverheid, +0,8% voor de metaalverwerking en +0,9% voor de bouwnijverheid.

Volgende persbericht op : **20/05/2004**

*
* *

Bronvermelding is verplicht.

Op de volgende bladzijde vindt U de bijhorende tabellen en grafieken.

Meer informatie over de conjunctuur !

⇒ Bekijk ook, voor een totaalbeeld van de Belgische en Europese conjunctuur, de viertalige conjunctuurportalsite van het NIS op het internet :

<http://statbel.fgov.be/indicators>

⇒ Alle methodologische toelichtingen bij de cijfers kunt U bij de Eenheid Conjunctuur vragen.

⇒ Het is mogelijk om gegevens over de nieuwe orders meer uitgesplitst (per subsector, per gewest) of verder bewerkt (vb. seizoengezuiverd) toegestuurd te krijgen, eenmalig of maandelijks (per abonnement).

⇒ Naast de indexen van de nieuwe orders beschikken we over vele andere conjunctuurgegevens : werknemers, productie-indexen, loonmassa, gewerkte uren, afzetprijs, materiaalkosten, omzet, bouwvergunningen, ...

*** (% stijging van de laatste drie maanden, tot en met februari 2004, tegenover voorgaande driemaandsperiode, seizoensgezuiverde waarden)**

Conjunctuurindicatoren – Persbericht

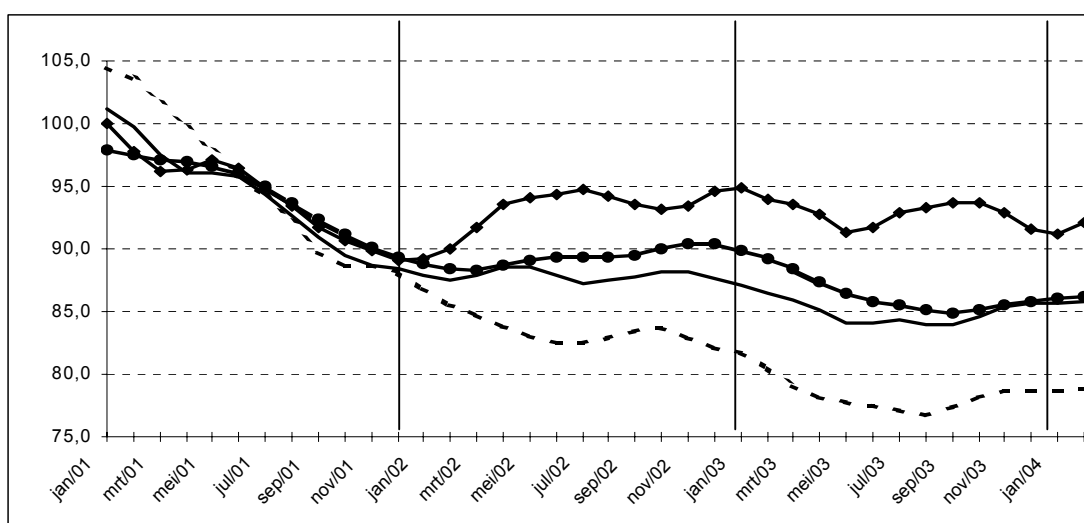
Nieuwe orders

Bruto-indexen (2000=100)
Volume-indexen van de nieuwe orders

	Jan	Feb	Maart	April	Mei	Juni	Juli	Aug	Sept	Okt	Nov	Dec	Jaar
Industrie met productie op basis van orders													
2003	86,85	83,92	91,02	87,09	82,56	87,26	76,24	69,69	90,04	92,66	85,03	84,29	84,7
2004	81,74	85,53											
Bouwnijverheid													
2003	89,94	76,99	97,92	87,01	84,53	84,71	73,44	78,94	80,18	97,92	88,26	90,65	85,9
2004	79,54	81,77											
Industrie met productie op basis van orders													
2003	87,33	85,53	84,68	84,81	81,85	84,32	83,08	81,88	84,96	83,36	87,59	87,39	84,7
2004	84,02	85,50											
Bouwnijverheid													
2003	94,23	86,71	93,96	86,52	82,64	77,08	95,07	81,39	74,10	89,44	85,93	85,61	86,1
2004	85,57	89,54											

Seizoen-gezuiverde indexen
Na uitschakeling van seizoen-schommelingen

Trend
Na uitschakeling van seizoen- en toevallige schommelingen



Industrie en bouwnijverheid : —●—
Metaalverwerking : - - - - -
Chemische nijverheid : —◆—
Bouwnijverheid : —▲—

Evolutie van de trend
Vergelijking van de laatste drie maanden met de drie voorgaande maanden

↗↗ > 2,5%
↗ 0,5% tot 2,5%
→ -0,5% tot 0,5%
↘ -2,5% tot -0,5%
↘↘ < -2,5%

Bedrijfstakken	België	Vlaanderen	Wallonië	Brussel
Industrie en bouw met productie op basis van orders	↗	→	↗↗	↗↗
Industrie met productie op basis van orders	↗	↗	↘	↗
Textiel en kleding	↘	→	↘	↘
Textiel	↘	↘	↘↘	↘↘
Kleding en bont	↗	↗	↗↗	↗↗
Papier en karton	→	↗	→	↘
Chemische nijverheid	↘	→	↘↘	
Metallurgie	↗↗	↗↗	↗↗	
Metaalverwerking	↗	↘	→	→
Producten van metaal	→	→	↗↗	↗
Machines, apparaten en werktuigen	↗↗	→	↗↗	↘↘
Elektrische en elektronische apparaten en instrumenten	↘↘	↘↘	↘↘	↘↘
Transportmiddelen	↗	↘	↘↘	
Bouwnijverheid	↗	→	→	↗↗

Conjunctuurindicatoren – Persbericht

825 faillissementen in de maand maart

In maart 2004 telde het NIS 825 faillissementen: ten opzichte van maart vorig jaar betekent dit een stijging met 19,4%. Dit brengt het totaal sinds januari op 2148, een verhoging met 10,2% ten opzichte van dezelfde periode in 2003.

Maart 2004:

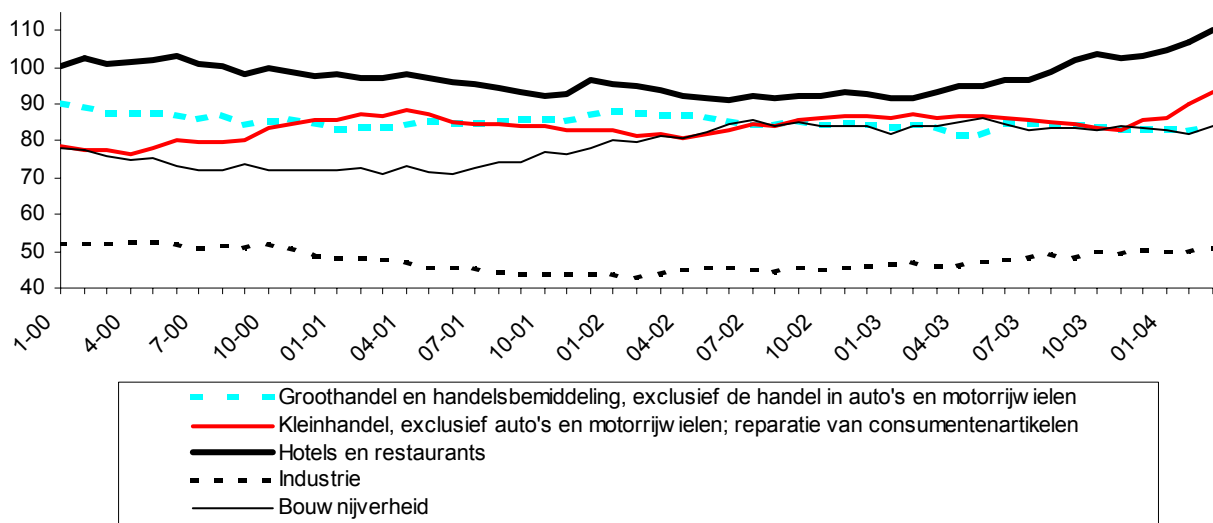
Qua grootte van de gefailleerde bedrijven, gaat het deze maand in 84,7% van de gevallen om ondernemingen met minder dan vijf personeelsleden.

Van de gefailleerden waren 30% actief in de handelssector, 23% in de sector transport en andere diensten, 19% in de horeca en 14% in de bouw.

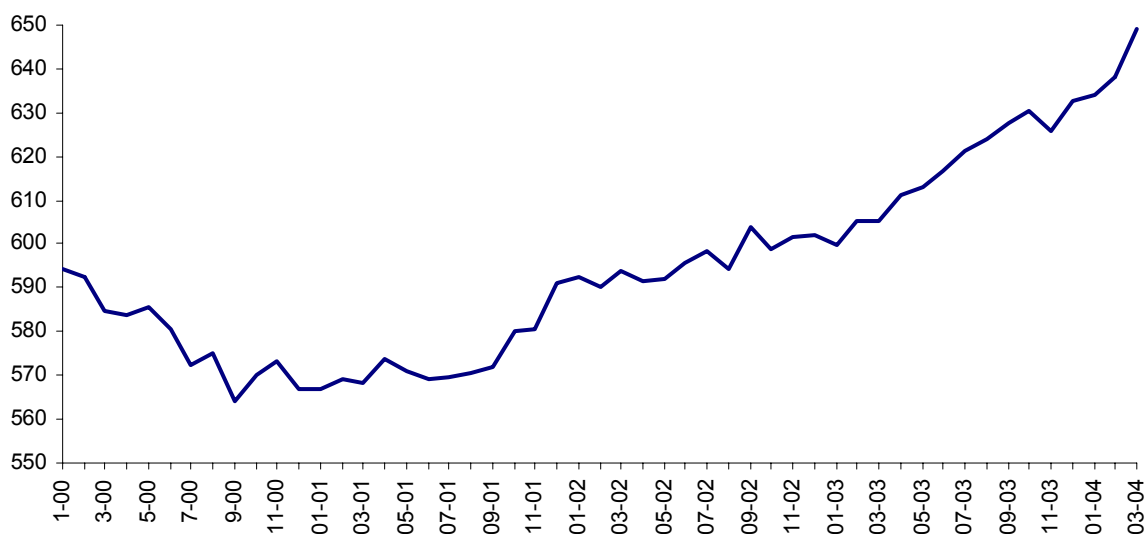
Volgens juridisch statuut zijn het de BVBA's die het hoogste aantal faillissementen laten optekenen (56%), gevolgd door de zelfstandigen (19%), de naamloze vennootschappen (17%) en de coöperatieven (6%).

		2003										2004		
		maart	april	mei	juni	juli	augustus	september	oktober	november	december	januari	februari	maart
Totaal		691	627	634	731	475	337	803	722	590	724	627	696	825
Activiteit	Landbouw en visserij	6	8	8	10	10	3	10	5	7	17	6	9	14
	Industrie, energie en winning van delfstoffen	53	51	58	52	44	27	55	67	44	54	55	42	70
	Bouwnijverheid	93	90	94	92	44	40	119	84	84	85	67	90	119
	Handel	203	195	222	249	134	104	223	230	192	235	206	250	251
	Horeca	117	101	97	116	71	64	141	128	99	120	106	118	153
	Transport en andere diensten	196	147	127	190	153	87	225	177	142	176	164	163	191
	Niet gedefinieerde activiteit	23	35	28	22	19	12	30	31	22	37	23	24	27
Regio	Brussels Gewest	114	89	130	140	74	55	140	103	91	120	89	97	154
	Vlaams Gewest	364	349	300	385	304	196	443	414	325	388	356	386	444
	Waals Gewest	213	189	204	206	97	86	220	205	174	216	182	213	227
Rechtsvorm	1 pers.	117	129	110	147	76	60	150	149	117	119	115	130	156
	N.V.	135	103	112	123	80	71	135	135	113	144	121	124	144
	B.V.B.A.	385	347	375	404	285	190	448	403	316	406	356	394	466
	Coöp.	37	37	27	38	27	10	52	24	26	38	21	35	46
	Anderen	17	11	10	19	7	6	18	11	18	17	14	13	13

Aantal faillissementen in enkele sectoren: voortschrijdend gemiddelde van de laatste 12 maanden



Totaal aantal faillissementen: voortschrijdend gemiddelde van de laatste 12 maanden



Technische fiche

Het adres van de maatschappelijke zetel (of bij éénmanszaken de woonplaats van de betrokkene) bepaalt welke rechtbank bevoegd is voor de behandeling van het faillissement. Bij het opstellen van de statistieken werd dit adres gebruikt als basis voor de indeling per regio.

De economische bedrijvigheid vindt niet altijd plaats op het adres van de maatschappelijke zetel, zodat enige voorzichtigheid geboden is bij het vergelijken van regionale gegevens.

De indeling volgens rechtsvorm:

- 'N.V.' groepeert de naamloze vennootschap (N.V.) en de commanditaire vennootschap op aandelen (C.V.A.).
- 'B.V.B.A.' staat zowel voor de besloten vennootschap met beperkte aansprakelijkheid als voor de eenpersoons - BVBA (E.B.V.B.A.).
- 'C.V.' betreft de coöperatieve vennootschap volgens de vroegere statuten én de nieuwe vormen van coöperatieve vennootschappen (C.V.O.H.A.; C.V.O.H.A.,C.D.; C.V.B.A.; C.V.B.A.,C.D.)

Bij het groeperen van de gegevens naar activiteit is de NACE-BEL activiteitencodering gebruikt (Belgische versie van de Europese activiteitenomenclatuur NACE Rev1).

Alle gedetailleerde tabellen zijn beschikbaar op papier of diskette in onze informatie- en documentatiecentra.
--

Diensten, handel en vervoer

Vervoer

Vervoer

Bedrijvigheid van de zeehavens

Aantal en tonnenmaat van de binnengevaren zeeschepen (1)

	Alle Belgische havens				Antwerpen rechteroever			
	Geladen		Ledig		Geladen		Ledig	
	Aantal	Tonnen- maat	Aantal	Tonnen- maat	Aantal	Tonnen- maat	Aantal	Tonnen- maat
1997	25 908	295 992	6 336	41 868	8 278	117 638	4 208	30 154
1998	26 052	322 116	6 372	45 576	8 477	129 797	4 233	32 568
1999	25 872	338 136	6 288	48 084	8 310	131 748	4 040	33 161
2000	26 436	363 780	6 168	51 864	8 627	134 756	4 261	35 353
2001	25 935	381 281	6 311	55 647	8 226	143 036	4 215	34 677
2002	25 472	392 229	6 036	54 877	8 111	145 094	3 835	32 600

2003

januari	1 879	30 124	488	4 148	680	12 849	311	2 386
februari	1 923	28 536	500	4 346	660	11 873	302	2 345
maart	2 140	30 744	546	4 752	739	12 587	299	2 285
april	1 977	30 838	429	4 583	630	11 801	232	2 444
mei	2 000	30 464	438	4 390	620	11 691	244	2 257
juni	1 961	29 189	454	4 386	634	11 562	267	2 470
juli	2 004	31 398	507	4 887	696	12 723	291	2 497
augustus	2 039	31 357	535	5 639	732	13 311	328	3 214
september								
oktober								
november								
december								

	Waaslandhaven (Antwerpen linkeroever)				Gent			
	Geladen		Ledig		Geladen		Ledig	
	Aantal	Tonnen- maat	Aantal	Tonnen- maat	Aantal	Tonnen- maat	Aantal	Tonnen- maat
1997	1 730	26 656	452	5 637	2 088	23 592	948	2 796
1998	1 908	29 895	414	5 564	2 028	24 240	1 068	2 916
1999	1 671	26 083	461	5 339	1 944	26 964	1 116	3 528
2000	1 550	23 196	512	6 712	1 932	26 604	936	2 892
2001	1 861	26 630	572	9 427	1 814	25 205	886	2 831
2002	1 889	28 753	527	9 022	1 801	24 358	948	3 187

2003

januari	139	2 321	51	1.098	162	1 892	90	287
februari	145	2 407	51	950	169	2 101	81	250
maart	160	2 548	68	963	174	2 207	85	300
april	159	2 539	52	1 148	154	2 388	72	303
mei	167	2 715	61	965	164	2 145	79	306
juni	142	2 216	56	917	154	1 877	78	291
juli	140	2 266	59	842	143	1 891	82	343
augustus	133	2 087	45	741	187	2 255	86	322
september								
oktober								
november								
december								

(1) in 1000 brutoregisterton.

Bron: generale verklaring voor de binnenvarende zeeschepen.

Vervoer

Brugge-Zeebrugge				Oostende				
Geladen		Ledig		Geladen		Ledig		
Aantal	Tonnen- maat	Aantal	Tonnen- maat	Aantal	Tonnen- maat	Aantal	Tonnen- maat	
8 892	101 604	1 044	6 144	4 116	25 176	72	168	1997
9 276	114 192	828	6 168	3 612	20 700	108	180	1998
9 888	135 696	924	8 904	3 120	15 732	84	156	1999
9 816	153 300	948	9 840	3 996	25 380	48	120	2000
9 308	153 358	934	10 579	4 251	32 707	45	134	2001
9 065	157 224	1 012	11 972	4 253	36 119	75	223	2002
2003								
592	10 005	88	816	323	2 958	7	24	januari
583	8 993	104	984	345	2 977	9	47	februari
642	9 855	122	1 415	392	3 476	7	41	maart
648	10 708	91	965	351	3 217	11	60	april
608	10 224	89	1 104	394	3 509	11	39	mei
599	9 691	94	1 239	404	3 614	9	28	juni
621	10 651	100	1 471	407	3 761	12	39	juli
590	10 145	116	1 557	384	3 487	2	7	augustus
								september
								oktober
								november
								december
Brussel (Incl. Nijverheidsbekken)				Luik				
Geladen		Ledig		Geladen		Ledig		
Aantal	Tonnen- maat	Aantal	Tonnen- maat	Aantal	Tonnen- maat	Aantal	Tonnen- maat	
240	456	216	360	94	136	121	156	1997
264	624	120	240	100	155	108	154	1998
288	708	120	216	75	121	114	167	1999
240	624	96	204	77	128	110	171	2000
231	559	83	182	63	96	86	130	2001
204	537	67	190	62	98	95	138	2002
2003								
16	40	7	10	5	8	10	15	januari
16	49	3	5	7	11	4	6	februari
22	47	12	34	5	7	12	18	maart
16	47	14	34	8	12	5	7	april
19	42	4	8	10	16	5	6	mei
22	42	5	22	8	11	4	6	juni
16	39	4	9	6	9	3	4	juli
16	45	6	11	5	8	7	10	augustus
								september
								oktober
								november
								december

Vervoer

Bedrijvigheid van de zeehavens

Aantal en tonnenmaat van de buitengevaren zeeschepen (1)

	Alle Belgische havens				Antwerpen rechteroever			
	Geladen		Ledig		Geladen		Ledig	
	Aantal	Tonnen- maat	Aantal	Tonnen- maat	Aantal	Tonnen- maat	Aantal	Tonnen- maat
1997	23 316	264 324	6 996	75 384	9 005	110 646	3 496	38 939
1998	23 484	279 084	7 056	68 244	9 228	117 771	3 428	44 236
1999	23 016	299 652	6 900	79 860	8 835	121 543	3 365	43 242
2000	23 376	359 976	7 020	80 184	9 091	123 085	3 682	47 181
2001	23 033	344 367	6 955	78 336	8 960	130 528	3 441	45 877
2002	23 212	365 523	6 580	74 340	8 930	138 958	3 301	40 325

2003

januari	1 758	27 528	503	6 068	715	11 553	293	3 489
februari	1 721	25 845	543	5 843	667	10 804	287	3 265
maart	1 892	28 466	530	5 329	708	11 209	296	3 185
april	1 835	29 239	575	6 059	732	12 333	322	3 393
mei	1 783	27 869	540	5 763	698	11 792	312	3 284
juni	1 779	28 069	526	5 806	699	11 791	294	3 556
juli	1 896	30 172	548	6 316	730	12 692	317	3 492
augustus	1 785	28 785	551	6 219	756	12 826	279	3 483
september								
oktober								
november								
december								

	Waaslandhaven (Antwerpen linkeroever)				Gent			
	Geladen		Ledig		Geladen		Ledig	
	Aantal	Tonnen- maat	Aantal	Tonnen- maat	Aantal	Tonnen- maat	Aantal	Tonnen- maat
1997	1 349	21 830	845	10 619	1 392	8 640	1 716	18 768
1998	1 408	24 167	964	12 129	1 500	9 708	1 632	19 152
1999	1 366	21 805	905	11 505	1 584	11 928	1 548	18 696
2000	1 265	19 319	832	10 896	1 428	11 856	1 524	17 892
2001	1 488	25 240	923	10 279	1 357	11 296	1 372	16 677
2002	1 434	26 623	1 002	11 240	1 439	11 927	1 317	15 475

2003

januari	113	2 271	72	923	134	1 056	130	1 353
februari	129	2 305	65	802	120	921	127	1 395
maart	146	2 366	71	712	134	1 112	133	1 440
april	132	2 651	78	859	112	1 134	113	1 190
mei	157	2 813	72	700	130	1 154	114	1 401
juni	127	2 150	63	709	118	1 016	111	1 045
juli	139	2 344	57	746	116	835	122	1 443
augustus	115	2 073	61	620	128	1 089	147	1 416
september								
oktober								
november								
december								

(1) in 1000 brutoregister-ton.

Bron: generale verklaring voor de binnenvarende zeeschepen.

Vervoer

Brugge-Zeebrugge				Oostende				
Geladen		Ledig		Geladen		Ledig		
Aantal	Tonnen- maat	Aantal	Tonnen- maat	Aantal	Tonnen- maat	Aantal	Tonnen- maat	
7 488	91 896	2 436	15 492	3 456	24 336	744	1 152	1997
7 898	107 388	2 160	13 008	2 964	19 116	744	1 416	1998
8 280	128 736	2 472	14 844	2 436	14 640	756	1 224	1999
8 040	145 428	2 724	14 904	3 372	24 384	648	1 116	2000
7 576	145 941	2 629	16 995	3 419	31 327	874	1 589	2001
7 632	152 790	2 380	17 362	3 526	34 854	821	1 586	2002
2003								
501	9 830	185	1 450	285	2 942	30	52	januari
490	8 820	199	1 351	292	2 951	65	114	februari
559	10 433	217	1 547	314	3 299	81	180	maart
520	9 848	213	1 655	306	3 162	57	123	april
461	8 939	200	1 474	316	3 261	84	217	mei
479	9 633	213	1 341	339	3 517	75	144	juni
523	10 524	194	1 530	367	3 769	48	89	juli
441	9 378	238	1 947	326	3 371	59	111	augustus
								september
								oktober
								november
								december
Brussel (incl. Nijverheidsbekken)				Luik				
Geladen		Ledig		Geladen		Ledig		
Aantal	Tonnen- maat	Aantal	Tonnen- maat	Aantal	Tonnen- maat	Aantal	Tonnen- maat	
240	420	204	384	231	299	40	53	1997
156	288	264	624	180	272	29	53	1998
144	264	276	648	182	266	48	94	1999
120	264	228	588	206	298	11	26	2000
102	255	209	538	159	235	15	25	2001
81	240	202	500	150	222	10	16	2002
2003								
6	11	17	41	17	26	0	0	januari
4	8	11	31	13	19	2	3	februari
9	23	21	45	16	24	2	4	maart
12	37	19	49	12	18	1	2	april
8	19	17	41	11	17	2	3	mei
6	25	22	42	12	19	1	1	juni
4	16	22	54	13	21	2	3	juli
4	11	14	42	7	10	1	2	augustus
								september
								oktober
								november
								december

Statistische domeinen

- Algemeen
- Grondgebied en leefmilieu
- Bevolking
- Samenleving
- Economie en financiën
- Landbouw en aanverwante activiteiten
- Industrie
- Diensten, handel en vervoer

Algemene Directie Statistiek en Economische Informatie
NIS NATIONAAL INSTITUUT VOOR DE STATISTIEK
B-1000 Brussel
tel. 02/548.63.65 - 02/548.63.66
fax 02/548.63.67

<http://statbel.fgov.be>
info@statbel.mineco.fgov.be

5 € *
ISSN 0771 - 0410

*Per nummer (excl. verzendingskosten): 5 € | Abonnement (excl. verzendingskosten): 50 €
Verantwoordelijke uitgever: Hans D'Hondt, Leuvenseweg 44 - B-1000 Brussel