

I. SAMENLEVING

Levensstandaard

Indexen van de uurlonen - Januari 2004	5
--	---

II. ECONOMIE EN FINANCIEN

Conjunctuurindicatoren

Kalender voor het uitbrengen van de NIS-indicatoren	9
Indexen van de loonmassa - 4 ^{de} kwartaal 2003	10
Werknemersindexen en indexen van de gewerkte uren (basis 2000 = 100) - December 2003	12

III. LANDBOUW EN AANVERWANTE ACTIVITEITEN

Slachtingen uitgevoerd in de openbare en particuliere slachthuizen gedurende de maand oktober 2003	18
--	----

IV. INDUSTRIE EN BOUWNIJVERHEID

Industrie

Cokesfabrieken - Oktober 2003	23
-------------------------------------	----

V. DIENSTEN, HANDEL EN VERVOER

Horeca

Statistiek van het toerisme en hotelwezen	
Aantal aankomsten en overnachtingen - November 2003 (geraamde cijfers)	27

In deze publicatie vindt u **de recentste statistieken** van de volgende domeinen : Leefmilieu, bevolking, samenleving, economie en financiën, landbouw, industrie, diensten, handel en vervoer.

Daarnaast biedt onze website <http://statbel.fgov.be> een selectie van statistieken, die dagelijks worden bijgewerkt.

Publicaties bestelt u door storting op postrekening nr. 679-2005886-23 van het Nationaal Instituut voor de Statistiek te Brussel.

Voor meer informatie :
Nationaal Instituut voor de Statistiek
Leuvenseweg, 44 - 1000 Brussel
Tel. : 02/548.63.66 - Fax: 02/548.63.67

NIS - LUIK

Bd de la Sauvenière, 73-75 - 4000 Luik
Tel: 04/223.84.10
Fax: 04/222.49.94

NIS - GENT

Coupure Rechts, 620 - 9000 Gent
Tel: 09/267.27.27/30/31
Fax: 09/267.27.29

NIS - CHARLEROI

Bd Audent 14/5 - 6000 Charleroi
Tel: 071/27.44.14
Fax: 071/27.44.19

NIS - ANTWERPEN

Italiëlei 124, Bus 85 -2000 Antwerpen
Tel: 03/229.07.07
Fax: 03/233.28.30

CONVENTIONELE TEKENS

Gegevens ontbreken	..
0 of minder dan de helft van de gebruikte eenheid	-
Voorlopige cijfers	(*)
De komma wordt gebruikt om de eenheden te scheiden van de decimalen	

Verantwoordelijke uitgever : Hans D'Hondt.

Auteursrecht voorbehouden

Het reproduceren van de inhoud van deze publicatie is niet toegestaan, noch geheel, noch gedeeltelijk, noch in de oorspronkelijke, noch in bewerkte vorm, tenzij met schriftelijke machtiging vanwege het Nationaal Instituut voor de Statistiek.

Het gebruiken van de inhoud van deze publicatie als toelichting of bewijsvoering in een artikel, een boekbespreking of een boek is toegestaan, mits duidelijke en nauwkeurige bronvermelding.

Samenleving
Levensstandaard

Indexen van de uurlonen

Ontwikkeling van de bruto-uurlonen in de nijverheid - januari 2004

De resultaten van het steekproefonderzoek naar de ontwikkeling van de verdiende bruto- uurlonen in de nijverheid van de mannelijke arbeiders, die de volle leeftijd van 21 jaar hebben bereikt, zijn beschikbaar voor de maand januari 2004.

Het gemiddeld stijgingspercentage t.o.v. de maand januari 2003 bedraagt 1.89 %. De nominale stijging van de lonen gedurende de laatste 3 maanden bedraagt 0.58 %. In de periode januari 2003 tot januari 2004 steeg het indexcijfer van de consumptieprijzen met 1.59 %. De reële loonstijging bedraagt zodoende 0.30 %.

Tijdens de periode oktober 2003 - januari 2004 steeg het indexcijfer van de consumptieprijzen met 0.42 %, hetgeen betekent dat de reële lonen, gedurende deze periode, met 0.16 % gestegen zijn.

Ontwikkeling van de bruto-uurlonen in de nijverheid (1)(2)

Periode	Mannelijke meerderjarige arbeiders van 21 jaar en meer		
	Oktober 1980 = 100	Januari 2003 = 100	Ontwikkeling t.o.v. de voorgaande periode
Januari 2003	209.7	100.0	+0.5 %
April 2003	210.0	100.1	+0.2 %
Juli 2003	211.7	101.0	+0.7 %
Oktober 2003	212.4	101.3	+0.5 %
Januari 2004	213.7	101.9	+0.6 %

(1) Exclusief steenkoolmijnen en ijzernijverheid.

(2) Het indexcijfer met als basis oktober 1980 = 100 wordt voor de betrokken periode berekend door het groeipercentage toe te passen op de overeenkomstige periode van het voorgaande jaar (jaarlijkse groei).

Het jaarlijkse groeicijfer van de lonen (2de kolom) wordt berekend vanuit de indexcijfers met als basis oktober 1980 = 100.

Dit heeft tot gevolg dat een klein verschil kan voorkomen in de vergelijking met de driemaandelijke groeicijfers (3de kolom).

Economie en financiën
Conjunctuurindicatoren

Kalender voor het uitbrengen van de NIS-indicatoren

De indicatoren zijn beschikbaar op de aangeduide dag om 0 uur op onze website <http://statbel.fgov.be>

Beschikbaar vanaf	Indicator	Referentieperiode	Frequentie
MAART 2004			
11	Statistiek van toerisme en hotelwezen	oktober 2003	maandelijks
11	Productie-indexen	januari 2004	maandelijks
11	Faillissementen	februari 2004	maandelijks
18	Indexen van de nieuwe orders	januari 2004	maandelijks
25	Statistiek van toerisme en hotelwezen	november 2003	maandelijks
25	Bouwvergunningen	januari 2004	maandelijks
25	Omzetindexen (PRODCOM)	januari 2004	maandelijks
25	Afzetprijnsindexen	februari 2004	maandelijks
25	Omzetindexen (BTW)	januari 2004	maandelijks
25	Investeringsindexen (BTW)	januari 2004	maandelijks
30	Consumptieprijnsindexen (*)	maart 2004	maandelijks
APRIL 2004			
1	Werknemersindexen	januari 2004	maandelijks
1	Indexen van gewerkte uren	januari 2004	maandelijks
1	Kleinhandelsindexen	januari 2004	maandelijks
8	Statistiek van toerisme en hotelwezen	december 2003	maandelijks
15	Productie-indexen	februari 2004	maandelijks
15	Indexen van de nieuwe orders	februari 2004	maandelijks
15	Faillissementen	maart 2004	maandelijks
22	Afzetprijnsindexen	maart 2004	maandelijks
29	Bouwvergunningen	februari 2004	maandelijks
29	Omzetindexen (PRODCOM)	februari 2004	maandelijks
29	Consumptieprijnsindexen (*)	april 2004	maandelijks
29	Omzetindexen (BTW)	februari 2004	maandelijks
29	Investeringsindexen (BTW)	februari 2004	maandelijks
29	Kleinhandelsindexen	februari 2004	maandelijks

(*) Beschikbaar om 12u, na de vergadering van de Indexcommissie.
Deze kalender kan op aanvraag ook afzonderlijk verkregen worden.
(Tel. 02/548.68.63 - 63.66 - Fax. 02/548.63.67)

Vierde kwartaal 2003: loonmassa industrie - 1,0%, bouw - 1,1%

In het vierde kwartaal van 2003, vergeleken met het voorgaande kwartaal, daalde het seizoensgezuiverde totaalbedrag van de lonen uitbetaald in de industrie (zonder bouwnijverheid) in België met 1,0%; in de bouwnijverheid was er een daling met 1,1%.

De trend van het laatste kwartaal vertoont in vergelijking met het voorgaande kwartaal een status quo (+0,3%) voor het hele land. Op gewestelijk niveau is er een stijging van de loonmassa met 0,1% in Vlaanderen, in Wallonië steeg de loonmassa met 1,2%.

Een uitsplitsing naargelang het type van producten geeft +1,4% voor de intermediaire goederen, -0,1% voor de investeringsgoederen, -0,9% voor de duurzame consumptiegoederen en +0,4% voor de niet-duurzame consumptiegoederen. De bouwnijverheid, anderzijds, steeg met 1,8%.

Volgende persbericht : **03/06/2004**

*

* *

Bronvermelding is verplicht.

Op de volgende bladzijde vindt U de bijhorende tabellen en grafieken.

Meer informatie over de conjunctuur !

⇒ Bekijk ook, voor een totaalbeeld van de Belgische en Europese conjunctuur, de viertalige conjunctuurportalsite van het NIS op het internet :

<http://statbel.fgov.be/indicators>

⇒ Alle methodologische toelichtingen bij de cijfers kunt U bij de Eenheid Conjunctuur vragen.

⇒ Het is mogelijk om gegevens over de loonmassa meer uitgesplitst (per subsector, per gewest) of verder bewerkt (vb. seizoengezuiverd) toegestuurd te krijgen, eenmalig of maandelijks (per abonnement).

⇒ Naast de indexen van de loonmassa beschikken we over vele andere conjunctuurgegevens : werknemers, productie-indexen, nieuwe orders, gewerkte uren, ...

Conjunctuurindicatoren – Persbericht

Loonmassa

Bruto-indexen
(2000=100)

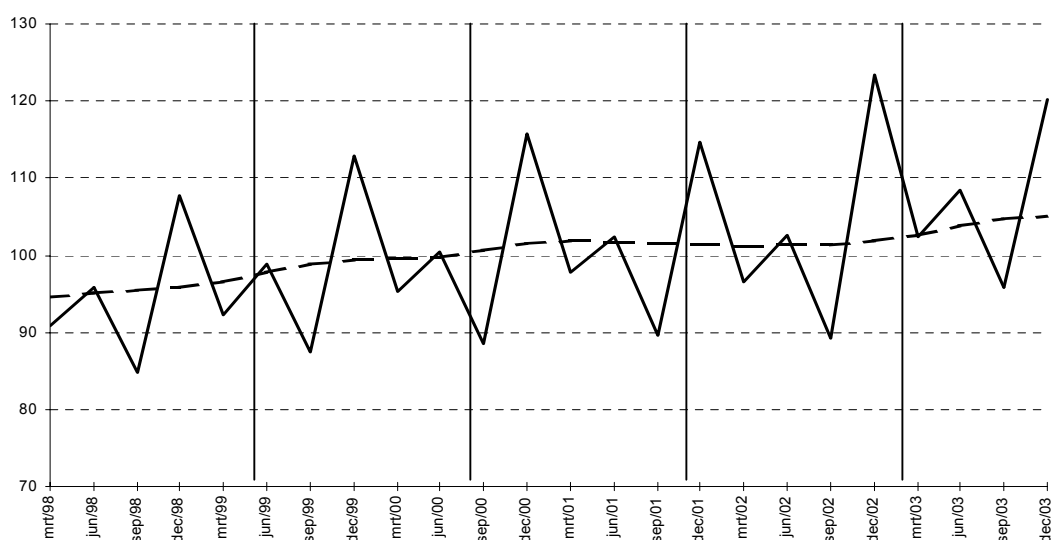
		I	II	III	IV	Jaar
Totale industrie	2002	96,56	102,6	89,15	123,4	102,9
	2003	102,4	108,4	95,78	120,2	106,7
Totale industrie (zonder bouwnijverheid)	2002	96,77	100,8	88,6	122,4	102,1
	2003	100,4	104,1	93,07	119	104,1
Winning van delfstoffen	2002	97,79	100,7	85,78	118,3	100,6
	2003	95,68	84,42	83,69	116,6	95,1
Industrie	2002	97,19	100,8	88,45	122,6	102,3
	2003	101,4	104,6	93,07	118,3	104,3
Productie en distributie van elektriciteit, gas en water	2002	88,49	101,4	91,43	118,6	100,0
	2003	83,77	97,23	93,65	130,1	101,2
Bouwnijverheid	2002	95,41	111,2	91,84	128,1	106,6
	2003	112,6	131,2	110	125,9	119,9

Trend

Totale industrie; na uitschakeling van seizoen- en toevallige schommelingen

Bruto-indexen:

Trend :



Bedrijfstakken / Hoofdindustriegroepen

	BE	VL	WA	BR
Totale industrie	↔	↔	↗	↔
Totale industrie (zonder bouwnijverheid)	↔	↔	↗	↗
Intermediaire goederen	↗	↗	↗	↗↗
Investeringsgoederen	↔	↗	↘↘	↗↗
Duurzame consumptiegoederen	↘	↔	↘	↘↘
Niet-duurzame consumptiegoederen	↔	↔	↗	↘
Winning van delfstoffen	↔	↔	↗	
Voedings- en genotmiddelen	↗	↗	↗	↗↗
Textiel en kleding	↘	↘	↘↘	↘
Papier en karton; uitgeverijen en drukkerijen	↔	↗	↗	↘↘
Chemische, rubber- en kunststofnijverheid	↗	↗	↗	↔
Metaalverwerking	↔	↔	↗	↔
Niet-metaalhoudende minerale producten	↘	↔	↘	↘
Metallurgie	↗	↘	↔	↗↗
Meubels	↘	↘	↘↘	
Elektriciteit	↗↗	↗↗	↗↗	↗↗
Bouwnijverheid	↗	↔	↘	↘

Vergelijking van het laatste kwartaal met het voorgaande kwartaal
Trend

↗↗ > 2.5%
↗ 0.5% tot 2.5%
↔ -0.5% tot 0.5%
↘ -2.5% tot -0.5%
↘↘ < -2.5%

BE : België
VL : Vlaanderen
WA : Wallonië
BR : Brussel

December 2003* : werknemers industrie - 1,3%, bouw - 0,9%

De seizoensgezuiverde index van het **aantal werknemers** in de industrie zonder de bouwnijverheid, van de laatste drie maanden in vergelijking met de drie voorgaande maanden, is in België gedaald met 1,3%; in de bouwnijverheid daalde het aantal met 0,9%.

De **trend** van de laatste drie maanden in de industrie toont in vergelijking met de drie maanden daarvoor een daling voor het hele land (-1,2%). Op gewestelijk niveau is er een daling van het werknemersaantal met 0,9% in Vlaanderen, in Wallonië daalde het met 0,5%. Een uitsplitsing naar het niveau van de belangrijke sectoren geeft -0,3% voor de chemische industrie en -1,1% voor de metaalverwerking. In de bouw daalde het aantal werknemers met 0,8%.

Volgende persbericht : **01/04/2004**

*
* *

Bronvermelding is verplicht.

Op de volgende bladzijde vindt U de bijhorende tabellen en grafieken.

Meer informatie over de conjunctuur !

⇒ Bekijk ook, voor een totaalbeeld van de Belgische en Europese conjunctuur, de viertalige conjunctuurportalsite van het NIS op het internet :

<http://statbel.fgov.be/indicators>

⇒ Alle methodologische toelichtingen bij de cijfers kunt U bij de Eenheid Conjunctuur.

⇒ Het is mogelijk om gegevens over de werknemers meer uitgesplitst (per subsector, per gewest) of verder bewerkt (vb. seizoengezuiverd) toegestuurd te krijgen, eenmalig of maandelijks (per abonnement).

⇒ Naast de indexen van de werknemers, beschikken we over vele andere conjunctuurgegevens : productie-indexen, nieuwe orders, loonmassa, gewerkte uren, bouwvergunningen, bouwkosten, omzet, afzetprijzen, ...

** (% stijging van de laatste drie maanden, tot en met december 2003, tegenover voorgaande driemaandsperiode, seizoensgezuiverde waarden)*

Conjunctuurindicatoren – Persbericht

Werknemers

Bruto-indexen

(2000=100)

Aantal werknemers
onderworpen aan
RSZ

	Jan	Feb	Maart	April	Mei	Juni	Juli	Aug	Sept	Okt	Nov	Dec	Jaar
Totale industrie (zonder bouwnijverheid)													
2002	97,4	97,1	96,9	96,6	96,5	96,2	96,1	96,1	96,3	96,3	96,0	95,2	96,4
2003	93,7	93,5	92,9	92,7	93,0	92,7	92,1	92,3	91,9	91,8	91,6	91,1	92,4
Bouwnijverheid													
2002	99,4	99,4	99,2	99,8	99,8	100,1	99,8	100,7	101,1	100,8	100,2	99,2	100,0
2003	96,6	96,3	97,3	97,3	97,4	97,5	96,8	97,4	97,5	97,4	96,9	96,5	97,1
Totale industrie (zonder bouwnijverheid)													
2002	97,9	97,5	97,3	97,0	96,7	96,4	96,1	95,8	95,7	95,4	95,0	94,7	96,3
2003	94,3	94,0	93,6	93,3	93,0	92,6	92,2	91,9	91,4	91,0	90,7	90,3	92,4
Bouwnijverheid													
2002	100,9	100,8	100,3	100,5	100,3	100,1	100,0	99,7	99,6	99,2	98,9	98,7	99,9
2003	98,4	98,1	98,1	97,7	97,5	97,2	96,9	96,6	96,3	96,0	95,8	95,5	97,0

Seizoen-gezuiverde indexen

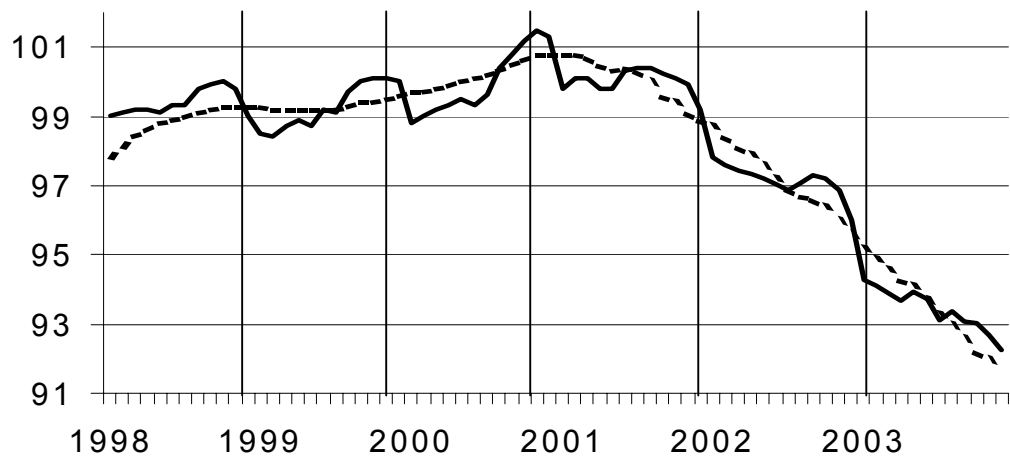
Na uitschakeling
van seizoen-
schommelingen

Trend

Totale industrie; na
uitschakeling van
seizoen- en
toevallige
schommelingen

Bruto-indexen:

Trend :



Vergelijking van de trend van de laatste drie maanden met de drie voorgaande maanden

↗ ↗ > 1.5%
↗ ↘ 0.2% tot 1.5%
→ ↘ -0.2% tot 0.2%
↘ ↘ -1.5% tot -0.2%
↘ ↘ < -1.5%

BE : België

VL : Vlaanderen

WA : Wallonië

BR : Brussel

Bedrijfstakken / Hoofdindustriegroepen

	BE	VL	WA	BR
Totale industrie	↘	↘	↘	↘↘
Totale industrie (zonder bouwnijverheid)	↘	↘	↘	↘↘
Intermediaire goederen	↘	↘	↗	↘↘
Investeringsgoederen	↘	↘	↘↘	↘
Duurzame consumptiegoederen	↘	↘	↘↘	↘↘
Niet-duurzame consumptiegoederen	↘	↗	↗	↘↘
Winning van delfstoffen	→	↘	↘↘	↘↘
Voedings- en genotmiddelen	↘	↘	↘	↘↘
Textiel en kleding	↘↘	↘↘	↘↘	↘↘
Papier en karton; uitgeverijen en drukkerijen	↘	↘	↗	↘↘
Chemische, rubber- en kunststofnijverheid	↘	↘	↗↘	↘↘
Metaalverwerking	↘	↘↘	↘	↘
Cokes, geraffineerde aardolieproducten en splijt- en kweekstoffen	↘↘	↘↘	↘↘	↘
Niet-metaalhoudende minerale producten	↘	↘	↘	↘
Metallurgie	↘	↘	→	↗↘
Meubels	↘	↘	↘	↘
Elektriciteit	↘↘	↘↘	↘↘	↘↘
Bouwnijverheid	↘	↘	↘	↘↘

December 2003* : gewerkte uren industrie - 1,6%, bouw - 2,7%

De seizoengezuiverde index van het **aantal gewerkte uren** in de industrie zonder de bouwnijverheid in België van de laatste drie maanden in vergelijking met de drie voorgaande maanden, is gedaald met 1,6% ; in de bouwnijverheid daalde het aantal met 2,7%.

De **trend** van de laatste drie maanden in de industrie toont in vergelijking met de drie maanden daarvoor een daling voor het Rijk (-1,0%). Op gewestelijk niveau is er een daling van de gewerkte uren met 1,2% in Vlaanderen, in Wallonië daalde het aantal gewerkte uren met 0,7%. Een uitsplitsing naar het niveau van de belangrijkste sectoren geeft -1,3% voor de chemische industrie en -1,8% voor de metaalverwerking. In de bouw daalde het aantal gewerkte uren met 1,1%.

Volgende persbericht : **01/04/2004**

*
* *

Bronvermelding is verplicht.

Op de volgende bladzijde vindt U de bijhorende tabellen en grafieken.

Meer informatie over de conjunctuur !

⇒ Bekijk ook, voor een totaalbeeld van de Belgische en Europese conjunctuur, de viertalige conjunctuurportaalsite van het NIS op het internet :

<http://statbel.fgov.be/indicators>

⇒ Alle methodologische toelichtingen bij de cijfers kunt U bij de Eenheid Conjunctuur.

⇒ Het is mogelijk om gegevens over de gewerkte uren meer uitgesplitst (per subsector, per gewest) of verder bewerkt (vb. seizoengezuiverd) toegestuurd te krijgen, eenmalig of maandelijks (per abonnement).

⇒ Naast de indexen van de gewerkte uren, beschikken we over vele andere conjunctuurgegevens : productie-indexen, nieuwe orders, loonmassa, werknemers, omzet, bouwvergunningen, afzetprijzen, bouwkosten...

* (% stijging van de laatste drie maanden, tot en met december 2003, tegenover voorgaande driemaandsperiode, seizoensgezuiverde waarden)



Gewerkte uren

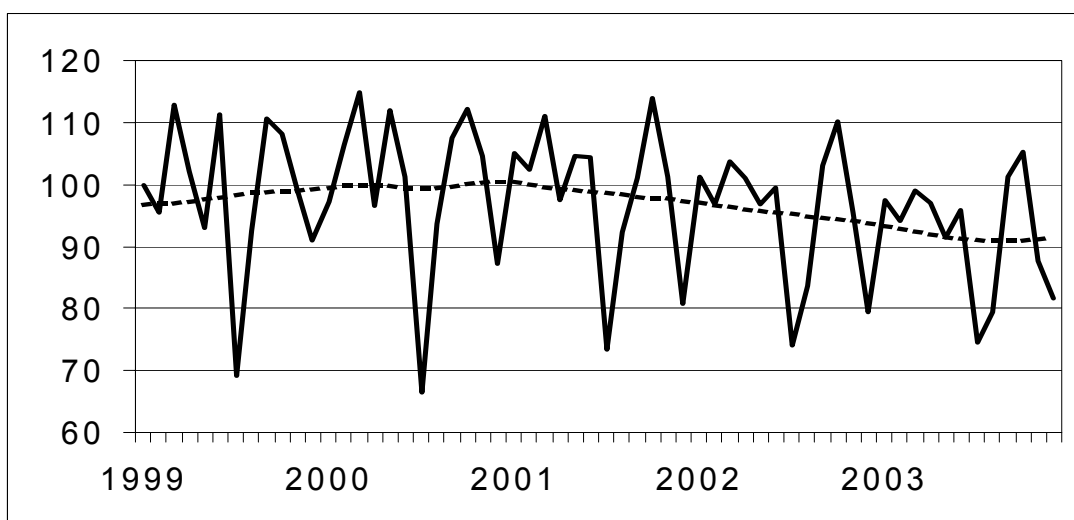
Bruto-indexen (2000=100)
Uren gewerkt door de werknemers (arbeiders en bedienden)

	Jan	Feb	Maart	April	Mei	Juni	Juli	Aug	Sept	Okt	Nov	Dec	Jaar
Totale industrie (zonder bouwnijverheid)													
2002	104,0	97,6	102,5	100,0	95,0	97,5	78,5	80,9	100,6	109,0	94,1	81,4	95,1
2003	99,9	94,8	97,4	95,9	90,5	93,9	77,2	77,7	98,9	103,7	86,9	82,7	91,6
Bouwnijverheid													
2002	90,5	93,8	108,2	105,0	103,5	107,6	57,3	94,1	112,4	115,1	100,4	72,4	96,7
2003	84,2	90,8	107,8	102,2	95,8	106,2	59,5	88,4	114,0	113,6	90,4	75,4	94,0
Totale industrie (zonder bouwnijverheid)													
2002	103,4	98,1	107,0	98,7	98,0	102,1	75,5	83,2	103,7	104,9	96,2	84,6	96,3
2003	99,2	95,3	101,6	94,2	95,7	97,9	74,1	82,5	96,7	101,2	92,9	82,5	92,8
Bouwnijverheid													
2002	88,5	92,8	113,6	104,2	107,4	113,6	53,7	96,8	116,4	110,2	103,7	78,1	98,2
2003	83,3	89,8	113,3	100,3	102,2	111,3	55,7	95,1	112,0	109,5	96,2	75,5	95,3

Indexen per werkdag
Rekening houdend met de ongelijke duur en samenstelling van de maanden

Trend
Totale industrie; na uitschakeling van seizoen- en toevallige schommelingen

Bruto-indexen: 
Trend : 



Vergelijking van de trend van de laatste drie maanden met de drie voorgaande maanden

↗↗ > 2.5%
↗ 0.5% tot 2.5%
→ -0.5% tot 0.5%
↘ -2.5% tot -0.5%
↘↘ < -2.5%

BE : België
VL : Vlaanderen
WA : Wallonië
BR : Brussel

Bedrijfstakken / Hoofdindustriegroepen	BE	VL	WA	BR
Totale industrie	→	↘	→	↘
Totale industrie (zonder bouwnijverheid)	↘	↘	↘	↘
Intermediaire goederen en energie	↘	↘	↘	↗
Investeringsgoederen	↘	↘	→	↗
Duurzame consumptiegoederen	↘	↘	↘↘	↘↘
Niet-duurzame consumptiegoederen	↘	↘	↘	↘↘
Winning van delfstoffen	↘	↘↘	↘↘	
Voedings- en genotmiddelen	↘	→	↗	↘↘
Textiel en kleding	↘	↘	↘	↘↘
Papier en karton; uitgeverijen en drukkerijen	↘	↘	↘	↘↘
Chemische, rubber- en kunststofnijverheid	↘	↘	→	↘↘
Metaalverwerking	↘	↘	↘	↘
Cokes, geraffineerde aardolieproducten en splijt- en kweekstoffen	↗	→	↘↘	
Niet-metaalhoudende minerale producten	→	→	↘	→
Metallurgie	↘	→	↘	↘
Meubels	↘	→	↘↘	
Elektriciteit	→	→	↘	↘
Bouwnijverheid	↘	↘	→	↘↘

Landbouw en aanverwante activiteiten

Slachtingen van dieren

Totaal van dieren geslacht in de openbare en particuliere slachthuizen oktober 2003 (1)

Categorieën dieren	Aantal (stuks)	Levend gewicht (kg)	Geslacht gewicht (kg)
Totaal van de geslachte dieren	1 080 758	146 394 147	109 960 303
Totaal van de runderen	76 650	39 018 219	24 235 864
Kalveren	27 317	7 594 126	4 708 356
Totaal van het groot vee	49 333	31 424 093	19 527 508
Ossen	74	54 908	34 041
Stieren	16 899	11 339 229	7 257 100
Koeien	30 798	19 125 558	11 666 595
Vaarzen	1 562	904 398	569 772
Totaal van de varkens	996 493	106 624 751	85 299 801
Varkens van minder dan 30 kg	806
Varkens van 30 tot minder dan 90 kg	8 743
Varkens van 90 kg en meer	986 944
Schapen	1 435	57 400	28 700
Lammeren	4 801	192 040	96 020
Geiten en geitjes	282	11 280	5 640
Veulens	70	17 010	10 207
Paarden	1 027	473 447	284 071

Dieren geslacht in de openbare slachthuizen - oktober 2003 (1)

Categorieën dieren	Aantal (stuks)	Levend gewicht (kg)	Geslacht gewicht (kg)
Totaal van de geslachte dieren	83 755	18 951 939	12 934 526
Totaal van de runderen	24 809	12 614 967	7 890 281
Kalveren	9 268	2 576 504	1 597 432
Totaal van het groot vee	15 541	10 038 463	6 292 849
Ossen	52	38 584	23 921
Stieren	8 082	5 423 022	3 470 733
Koeien	6 862	4 261 302	2 599 395
Vaarzen	545	315 555	198 800
Totaal van de varkens	58 148	6 221 836	4 977 467
Varkens van minder dan 30 kg	214
Varkens van 30 tot minder dan 90 kg	253	253	..
Varkens van 90 kg en meer	57 681
Schapen	370	14 800	7 400
Lammeren	201	8 040	4 020
Geiten en geitjes	5	200	100
Veulens	47	11 421	6 853
Paarden	175	80 675	48 405

(1) Onderworpen aan de keuring en geschikt verklaard voor het gebruik.

Slachtingen van dieren

Dieren geslacht in de particuliere slachthuizen - oktober 2003 (1)

Categorieën dieren	Aantal (stuks)	Levend gewicht (kg)	Geslacht gewicht (kg)
Totaal van de geslachte dieren	996 861	127 362 977	96 976 515
Totaal van de runderen	51 702	26 325 404	16 297 152
Kalveren	18 019	5 009 282	3 105 756
Totaal van het groot vee	33 683	21 316 122	13 191 396
Ossen	21	15 582	9 660
Stieren	8 778	5 890 038	3 769 620
Koeien	23 873	14 825 133	9 043 333
Vaarzen	1 011	585 369	368 783
Totaal van de varkens	938 345	100 402 915	80 322 334
Varkens van minder dan 30 kg	592
Varkens van 30 tot minder dan 90 kg	8 490
Varkens van 90 kg en meer	929 263
Schapen	1 065	42 600	21 300
Lammeren	4 600	184 000	92 000
Geiten en geitjes	277	11 080	5 540
Veulens	23	5 589	3 354
Paarden	849	391 389	234 835

Noodslachtingen - oktober 2003 (1)

Categorieën dieren	Aantal (stuks)	Levend gewicht (kg)	Geslacht gewicht (kg)
Totaal van de geslachte dieren	142	79 231	49 262
Totaal van de runderen	139	77 848	48 431
Kalveren	30	8 340	5 168
Totaal van het groot vee	109	69 508	43 263
Ossen	1	742	460
Stieren	39	26 169	16 747
Koeien	63	39 123	23 867
Vaarzen	6	3 474	2 189
Totaal van de varkens	-	-	-
Varkens van minder dan 30 kg	-
Varkens van 30 tot minder dan 90 kg	-
Varkens van 90 kg en meer	-
Schapen	-	-	-
Lammeren	-	-	-
Geiten en geitjes	-	-	-
Veulens	-	-	-
Paarden	3	1 383	831

(1) Onderworpen aan de keuring en geschikt verklaard voor het gebruik.

Industrie en bouwnijverheid

Industrie

NIET-PRODCOM - Cokesfabrieken

Cokesfabrieken

	Cokesfabrieken						Leveringen van cokes			
	Ovens		Ingeschoten steenkool		Productie van cokes		Ijzer- en staal-nijverheid	Uitvoer	Andere aanwen-dingen	Totaal
	Aantal batterijen	Aantal ovens	Verbruik	Voorraad (1)	T	T				
							Waarvan productie van metaal- en gietcokes	T	T	T
2001	11	391	323 922	266 213	268 443	209 056	299 833	11 916	1 883	313 632
2002	10	381	312 129	364 228	247 278	201 851	277 193	4 900	343	282 436
2002 December	7	361	288 925	364 228	226 418	189 746	259 510	122	159	259 791
2003 Januari	7	361	287 287	405 408	232 626	190 426	297 080	-	185	297 265
Februari	7	361	259 322	276 523	210 472	174 532	270 856	-	162	271 018
Maart	7	361	286 959	470 707	231 624	192 435	302 813	-	70	302 883
April	7	361	276 839	435 776	221 487	192 801	284 179	-	69	284 248
Mei	7	361	285 046	377 836	170 427	143 670	234 377	-	3	234 380
Juni	9	361	293 332	392 706	232 971	207 937	288 298	-	15	288 313
Juli	9	361	311 960	410 904	250 081	211 622	306 118	-	-	306 118
Augustus	9	361	310 160	388 956	250 765	212 800	310 444	-	-	310 444
September	9	361	299 487	266 332	245 604	207 829	265 361	-	67	265 428
Oktober					254 363	209 852	315 295	-	449	315 744
November					243 829	204 731	299 862	-	751	300 613
December					252 144	208 765	314 709	14 397	616	329 722
	Voorraden cokes (1)	Productie van ammoniak (2)	Productie van ruwe benzol (1)	Productie van ruwe teer (2)	Gas (3)					
					Totale productie	Eigen verbruik		Leveringen		
						Verwarming der ovens	Andere toepassingen	Aan de ijzer- en staalnijverheid	Aan andere industrieën	
	T	T	T	T	1 000 m ³	1 000 m ³	1 000 m ³	1 000 m ³	1 000 m ³	
2001	244 587	734	1 127	8 021	106 633	46 979	2 346	47 766	9 541	
2002	177 132	626	1 159	7 661	104 278	45 955	1 822	46 967	9 532	
2002 December	177 132	350	1 159	7 399	92 759	42 671	1 535	41 902	6 651	
2003 Januari	198 875	638	1 160	6 797	93 281	43 576	1 397	40 102	8 206	
Februari	182 895	531	1 052	6 324	85 448	38 550	1 383	39 711	5 804	
Maart	191 935	408	1 139	7 474	92 299	41 671	1 416	45 136	4 076	
April	160 828	307	1 128	6 949	91 480	40 368	1 361	42 367	7 384	
Mei	125 159	643	1 109	7 013	98 710	42 456	1 586	43 355	11 313	
Juni	168 542	493	1 103	7 477	97 679	45 398	1 714	42 466	8 101	
Juli	168 897	796	1 132	8 228	110 566	49 273	1 470	48 179	11 644	
Augustus	168 337	553	1 129	7 104	102 323	46 588	1 638	45 233	8 864	
September	207 503	796	1 113	8 199	102 520	46 230	1 379	52 607	2 304	
Oktober	207 894									
November	212 217									
December	174 957									

Cokesfabrieken: tewerkstelling

	Aantal bedienden	Aantal arbeiders	Aantal uren (4)	Trimestriële lonen (5)
2001	90	726	106 982	23 422
2002	78	652	93 027	23 265
2002 December	68	575	79 463	5 855
2003 Januari	67	578	85 272	
Februari	67	584	80 137	
Maart	67	586	85 228	4 988
April	67	585	82 322	
Mei	65	570	83 329	
Juni	65	567	80 030	5 623
Juli	69	555	72 468	
Augustus	71	549	67 878	
September	70	545	76 275	4 573
Oktober				
November				

(1) Op de laatste dag van de maand.

(2) Uitgedrukt in sulfaat.

(3) Omvang uitgedrukt in 1 000 m³ herleid tot 4 250 kcal/m³, 0° en 760 mm Hg.

(4) Tot december 1998 uren-arbeiders, vanaf januari 1999 uren gepresteerd door de werknemers (bedienden en arbeiders).

(5) Brutolonen en -weden van de werknemers in 1 000 € (bevat alle vestigingen met 20 of meer personen behalve voor de bouw vanaf 1998).

Diensten, handel en vervoer

Horeca

Toerisme

Toerisme en hotelwezen : november 2003 (1)

Taalstreken	Aankomsten			Overnachtingen		
	Totaal	Hotels	Andere logiesvormen	Totaal	Hotels	Andere logiesvormen
Het Rijk	781.352	592.605	188.747	1.681.488	1.106.645	574.843
Belgen	304.558	166.380	138.178	708.735	298.634	410.101
Vreemdelingen	476.794	426.225	50.569	972.753	808.011	164.742
Brussel Hoofdstad	231.777	220.208	11.569	426.600	408.460	18.140
Belgen	22.242	21.226	1.016	40.421	38.962	1.459
Vreemdelingen	209.535	198.982	10.553	386.179	369.498	16.681
Nederlands taalgebied	397.460	273.202	124.258	933.363	522.492	410.871
Belgen	177.283	85.399	91.884	445.215	155.984	289.231
Vreemdelingen	220.177	187.803	32.374	488.148	366.508	121.640
Frans taalgebied	143.031	92.469	50.562	301.624	162.682	138.942
Belgen	97.834	54.414	43.420	207.172	92.966	114.206
Vreemdelingen	45.197	38.055	7.142	94.452	69.716	24.736
Duits taalgebied	9.084	6.726	2.358	19.901	13.011	6.890
Belgen	7.199	5.341	1.858	15.927	10.722	5.205
Vreemdelingen	1.885	1.385	500	3.974	2.289	1.685

Statistische domeinen

- Algemeen
- Grondgebied en leefmilieu
- Bevolking
- Samenleving
- Economie en financiën
- Landbouw en aanverwante activiteiten
- Industrie
- Diensten, handel en vervoer

NIS NATIONAAL INSTITUUT VOOR DE STATISTIEK
B-1000 Brussel
tel. 02/548.63.65 - 02/548.63.66
fax 02/548.63.67

<http://statbel.fgov.be>
info@statbel.mineco.fgov.be

5 € *
ISSN 0771 - 0410

*Per nummer (excl. verzendingskosten): 5 € | Abonnement (excl. verzendingskosten): 50 €
Verantwoordelijke uitgever: Hans D'Hondt, Leuvenseweg 44 - B-1000 Brussel