

I. SAMENLEVING

Werkgelegenheid en werkloosheid

Werkloosheid - Toestand op 31 januari 2004.....	4
---	---

II. ECONOMIE EN FINANCIEN

Conjunctuurindicatoren

Kalender voor het uitbrengen van de NIS-indicatoren	9
Afzetprijnsindexen (basis 2000 = 100) - Januari 2004	10
Omzetindexen (PRODCOM) - December 2003.....	12
Indexen van de bouwvergunningen - December 2003	14
Indexcijfers van de omzet en van de investeringen volgens de aangiften in de BTW (basis 2000 = 100) - December 2003	16
Indexcijfers van de consumptieprijzen - Februari 2004.....	20

III. INDUSTRIE EN BOUWNIJVERHEID

Industrie

Maandstatistiek van de industriële productie (PRODCOM) - December 2003	23
Waterdistributie - December 2003	44

IV. DIENSTEN, HANDEL EN VERVOER

Binnenlandse handel

Omzet van de grote distributieondernemingen - Kettingindexcijfers (basis 1995 = 100) - November 2003	46
---	----

Vervoer

NMBS - Reizigersvervoer - December 2003.....	50
NMBS - Handelsvervoer van goederen - December 2003	51

In deze publicatie vindt u **de recentste statistieken** van de volgende domeinen : Leefmilieu, bevolking, samenleving, economie en financiën, landbouw, industrie, diensten, handel en vervoer.

Daarnaast biedt onze website <http://statbel.fgov.be> een selectie van statistieken, die dagelijks worden bijgewerkt.

Publicaties bestelt u door storting op postrekening nr. 679-2005886-23 van het Nationaal Instituut voor de Statistiek te Brussel.

Voor meer informatie :
Nationaal Instituut voor de Statistiek
Leuvenseweg, 44 - 1000 Brussel
Tel. : 02/548.63.66 - Fax: 02/548.63.67

NIS - LUIK

Bd de la Sauvenière, 73-75 - 4000 Luik
Tel: 04/223.84.10
Fax: 04/222.49.94

NIS - GENT

Coupure Rechts, 620 - 9000 Gent
Tel: 09/267.27.27/30/31
Fax: 09/267.27.29

NIS - CHARLEROI

Bd Audent 14/5 - 6000 Charleroi
Tel: 071/27.44.14
Fax: 071/27.44.19

NIS - ANTWERPEN

Italiëlei 124, Bus 85 -2000 Antwerpen
Tel: 03/229.07.07
Fax: 03/233.28.30

CONVENTIONELE TEKENS

Gegevens ontbreken	..
0 of minder dan de helft van de gebruikte eenheid	-
Voorlopige cijfers	(*)
De komma wordt gebruikt om de eenheden te scheiden van de decimalen	

Verantwoordelijke uitgever : Hans D'Hondt.

Auteursrecht voorbehouden

Het reproduceren van de inhoud van deze publicatie is niet toegestaan, noch geheel, noch gedeeltelijk, noch in de oorspronkelijke, noch in bewerkte vorm, tenzij met schriftelijke machtiging vanwege het Nationaal Instituut voor de Statistiek.

Het gebruiken van de inhoud van deze publicatie als toelichting of bewijsvoering in een artikel, een boekbespreking of een boek is toegestaan, mits duidelijke en nauwkeurige bronvermelding.

Samenleving

Werkgelegenheid en werkloosheid

Werkloosheid

Volledige werkloosheid

	Toestand op			
	31/12/2002	31/12/2003	31/01/2003	31/01/2004
Uitkeringsgerechtigde volledig werklozen op (1)				
Totaal	389.121	419.913	398.146	426.771
Mannen	180.688	197.878	186.368	202.350
Vrouwen	208.433	222.035	211.778	224.421
Werkloosheidsgraad in verhouding tot de tegen werkloosheid verzekerden (2)				
Totaal	11,90%	12,80%	12,20%	13,10%
Mannen	10,10%	11,10%	10,40%	11,30%
Vrouwen	14,10%	15,00%	14,30%	15,20%
Werkloosheidsgraad in verhouding tot de totale actieve bevolking (3)				
Totaal	11,70%	12,70%	11,90%	12,90%
Mannen	9,90%	10,80%	10,00%	11,00%
Vrouwen	14,00%	15,10%	14,20%	15,20%
Arbeidsongeschiktheid				
Normale	361.918	391.149	370.504	397.647
Gedeeltelijke	20.076	21.656	20.485	21.968
Zeer beperkt	7.127	7.108	7.157	7.156
Inactiviteitsduur				
minder dan 1 jaar	171.594	167.022	177.270	170.101
van 1 jaar tot minder dan 2 jaar	69.650	90.023	72.651	91.568
van 2 jaar tot minder dan 3 jaar	33.495	43.376	34.072	45.313
3 jaar en meer	114.382	119.492	114.153	119.789
Geografisch spreiding				
Brussels Hoofdstedelijk Gewest	58.611	61.807	59.701	63.016
Vlaams Gewest	144.204	156.553	150.097	161.248
Antwerpen	44.297	48.676	46.345	49.847
Limburg	23.879	25.980	24.412	26.630
Oost-Vlaanderen	34.401	36.394	35.764	37.743
Vlaams Brabant	18.553	20.363	19.299	21.034
West-Vlaanderen	23.074	25.140	24.277	25.994
Waals Gewest	186.306	201.553	188.348	202.507
Waals Brabant	11.704	13.292	11.902	13.554
Henegouwen	85.457	90.620	85.566	91.791
Luik	58.495	64.376	59.691	64.162
Luxemburg	7.809	8.556	8.531	8.676
Namen	22.839	24.707	22.656	24.322

(1) Ingevolge het K.B. van 29.12.1984 (B.S. van 18.01.1985) kunnen sommige oudere werklozen op hun aanvraag vrijgesteld worden van inschrijving als werkzoekende en toch nog werkloosheidsuitkering ontvangen. Statistisch worden deze oudere uitkeringsgerechtigde volledig werklozen, die niet meer ingeschreven zijn als werkzoekenden, vanaf april 1985 niet samengevoegd met de andere uitkeringsgerechtigde volledig werklozen maar staan nu onder de rubriek "oudere uitkeringsgerechtigde volledig werklozen die geen werkzoekende meer zijn".

(2) Enkel de uitkeringsgerechtigde volledig werklozen worden hier geteld.

(3) Volgens E.G. concept : uitkeringsgerechtigde volledig werklozen + de andere verplicht ingeschreven werkzoekenden (niet werkend) + de vrij, niet werkende, ingeschreven werkzoekenden (* berekend door N.I.S.).

Werkloosheid

Andere werkzoekende (1)

	Toestand op			
	31/12/2002	31/12/2003	31/01/2003	31/01/2004
Andere verplicht ingeschreven werkzoekenden : deeltijds werkend				
Totaal	59.245	75.656	61.107	76.213
Mannen	17.354	20.235	17.839	20.147
Vrouwen	41.891	55.421	43.268	56.066
Andere verplicht ingeschreven werkzoekenden : niet werkend				
Totaal	85.430	90.860	83.106	91.043
Mannen	41.035	44.134	39.577	43.791
Vrouwen	44.395	46.726	43.529	47.252
Vrij, niet werkenden, ingeschreven :				
Totaal	37.687	44.015	37.912	44.511
Mannen	18.614	20.801	18.807	21.272
Vrouwen	19.073	23.214	19.105	23.239

Conventioneel brugpensioen - eind december 2003 (2)

	Totaal	Mannen	Vrouwen
België	110.109	93.550	16.559
Brussels Hoofdstedelijk Gewest	4.673	3.270	1.403
Vlaams Gewest	73.707	63.372	10.335
Waals Gewest	31.729	26.908	4.821

Aantal betalingen voor beroepsloopbaanonderbreking - december 2003 (3)

Sector	België	Brussels Hoofdstedelijk Gewest		
		Brussels Hoofdstedelijk Gewest	Vlaams Gewest	Waals Gewest
Totaal				
Totaal	100.475	3.983	69.998	26.494
Mannen	17.459	609	12.994	3.856
Vrouwen	83.016	3.374	57.004	22.638
Privé-sector				
Totaal	40.792	1.745	30.407	8.640
Mannen	7.913	274	6.350	1.289
Vrouwen	32.879	1.471	24.057	7.351
Openbare sector				
Totaal	59.683	2.238	39.591	17.854
Mannen	9.546	335	6.644	2.567
Vrouwen	50.137	1.903	32.947	15.287

Werkloosheid

Aantal betalingen uitgevoerd in het kader van tijdskrediet in de privé sector december 2003 (1)(4)

	België	Brussels Hoofdstedelijk Gewest	Vlaams Gewest	Waals Gewest
Totaal				
Totaal	61.579	3.279	44.556	13.744
Mannen	24.112	1.189	18.280	4.643
Vrouwen	37.467	2.090	26.276	9.101
Tijdskrediet				
Totaal	19.268	1.258	13.011	4.999
Mannen	4.212	366	2.896	950
Vrouwen	15.056	892	10.115	4.049
1/5 loopbaanvermindering				
Totaal	16.005	645	12.275	3.085
Mannen	3.950	181	3.048	721
Vrouwen	12.055	464	9.227	2.364
Vermindering van de arbeidsprestaties van de werknemers van 50 jaar en ouder				
Totaal	26.306	1.376	19.270	5.660
Mannen	15.950	642	12.336	2.972
Vrouwen	10.356	734	6.934	2.688

Gedeeltelijke werkloosheid (5)

	Toestand op			
	30/11/2002	30/11/2003	31/12/2002	31/12/2003
Daggemiddelde van de gedeeltelijk werklozen	36.121	38.414	37.307	29.040

Andere categorieën (6)

	Toestand op	
	31/12/2003	31/01/2004
Ouder uitkeringsgerechtigde volledig werklozen die geen werkzoekende meer zijn		
Totaal	161.192	160.681
Mannen	84.247	83.809
Vrouwen	76.945	76.872
De werklozen die niet meer ingeschreven zijn als werkzoekende om sociale en familiale redenen (2)		
Totaal	3.859	3.728
Mannen	114	115
Vrouwen	3.745	3.613
Uitkeringsgerechtigde volledig werklozen vrijgesteld wegens hervatting studies		
Totaal	11.979	11.986
Mannen	5.297	5.341
Vrouwen	6.682	6.645

(1) In voege vanaf januari 2002

(2) De volledig werklozen kunnen op hun verzoek, vrijgesteld worden van inschrijving als werkzoekende en van de gemeentelijke controle om sociale en familiale redenen. De periode van vrijstelling bedraagt ten minste 6 maanden en ten hoogste 12 maanden en wordt beschouwd als een periode van onderbreking van de lopende werkloosheid. Die periode kan, in bepaalde gevallen, worden verlengd, maar kan niet meer dan 60 maanden bedragen.

Economie en financiën
Conjunctuurindicatoren

Kalender voor het uitbrengen van de NIS-indicatoren

De indicatoren zijn beschikbaar op de aangeduide dag om 0 uur op onze website <http://statbel.fgov.be>

Beschikbaar vanaf	Indicator	Referentieperiode	Frequentie
MAART 2004			
4	Werknemersindexen	december 2003	maandelijks
4	Indexen van gewerkte uren	december 2003	maandelijks
4	Indexen van de uurlonen	januari 2004	driemaandelijks
4	Indexen van de loonmassa	4de kwartaal 2003	driemaandelijks
11	Statistiek van toerisme en hotelwezen	oktober 2003	maandelijks
11	Productie-indexen	januari 2004	maandelijks
11	Faillissementen	februari 2004	maandelijks
18	Indexen van de nieuwe orders	januari 2004	maandelijks
25	Statistiek van toerisme en hotelwezen	november 2003	maandelijks
25	Bouwvergunningen	januari 2004	maandelijks
25	Omzetindexen (PRODCOM)	januari 2004	maandelijks
25	Afzetprijnsindexen	februari 2004	maandelijks
25	Omzetindexen (BTW)	januari 2004	maandelijks
25	Investeringsindexen (BTW)	januari 2004	maandelijks
30	Consumptieprijnsindexen (*)	maart 2004	maandelijks
APRIL 2004			
1	Werknemersindexen	januari 2004	maandelijks
1	Indexen van gewerkte uren	januari 2004	maandelijks
1	Kleinhandelsindexen	januari 2004	maandelijks
8	Statistiek van toerisme en hotelwezen	december 2003	maandelijks
15	Productie-indexen	februari 2004	maandelijks
15	Indexen van de nieuwe orders	februari 2004	maandelijks
15	Faillissementen	maart 2004	maandelijks
22	Afzetprijnsindexen	maart 2004	maandelijks
29	Bouwvergunningen	februari 2004	maandelijks
29	Omzetindexen (PRODCOM)	februari 2004	maandelijks
29	Consumptieprijnsindexen (*)	april 2004	maandelijks
29	Omzetindexen (BTW)	februari 2004	maandelijks
29	Investeringsindexen (BTW)	februari 2004	maandelijks

(*) Beschikbaar om 12u, na de vergadering van de Indexcommissie.

Deze kalender kan op aanvraag ook afzonderlijk verkregen worden.

(Tel.02/548.68.63 - 63.66 - Fax. 02/548.63.67)

Januari 2004 : Afzetprijsindex + 1,1%

In januari 2004, vergeleken met de voorgaande maand, is **de afzetprijsindex voor de totale industrie zonder bouw** gestegen met 1,1%. Een uitsplitsing van dat cijfer tussen energie en de rest, geeft een stijging van 3,1% voor energie en een stijging van 1,1% voor de totale industrie zonder energie. Een verdere opsplitsing van de totale industrie zonder energie geeft +1,4% voor intermediaire goederen zonder energie, +0,6% voor investeringsgoederen, -0,6% voor niet-duurzame consumptiegoederen en +0,7% voor duurzame consumptiegoederen.

De maandstijging kan ook uitgedrukt worden op jaarbasis; dat levert voor de totale industrie zonder bouw een **jaarinflatiecijfer** op van 14,6%.

Als de algemene afzetprijsindex uitgesplitst wordt naargelang de bestemming, dan zien we een stijging met 0,8% op de binnenlandse markt en een stijging met 1,1% op de buitenlandse markt.

In vergelijking met januari van het voorgaande jaar, is de afzetprijs van de totale industrie zonder bouw gestegen met 2,1%. De afzetprijzen voor de Belgische markt stegen met 1,1%, voor de buitenlandse markt was er een stijging met 2,5%.

De overgang naar het nieuwe jaar heeft de gebruikelijke prijsstijgingen met zich meegebracht. In de **chemische, rubber en kunstofnijverheid** lag de prijs voor een gemiddeld product in januari 2,6% hoger dan in december van het voorbije jaar. De prijstoename in de **metallurgie** is nog sterker (+ 4,1%), maar wordt wellicht voornamelijk veroorzaakt door de forse opwaardering van (non-)ferrometalen op de wereldmarkt.

Volgende persbericht op : **25/03/2004**

*

* *

Bronvermelding is verplicht.

Op de volgende bladzijde vindt U de bijhorende tabellen en grafieken.

Meer informatie over de conjunctuur !

⇒ Bekijk ook, voor een totaalbeeld van de Belgische en Europese conjunctuur, de viertalige conjunctuurportalsite van het NIS op het internet :

<http://statbel.fgov.be/indicators>

⇒ Alle methodologische toelichtingen bij de cijfers kunt U bij de Eenheid Conjunctuur vragen.

⇒ Het is mogelijk om gegevens over de afzetprijzen meer uitgesplitst (per subsector, per gewest) of verder bewerkt (vb. seizoengezuiverd) toegestuurd te krijgen, eenmalig of maandelijks (per abonnement).

⇒ Naast de afzetprijsindexen beschikken we over vele andere conjunctuurgegevens : werknemers, nieuwe orders, loonmassa, gewerkte uren, omzet, materiaalkosten, afzetprijzen, bouwvergunningen,

Conjunctuurindicatoren – Persbericht

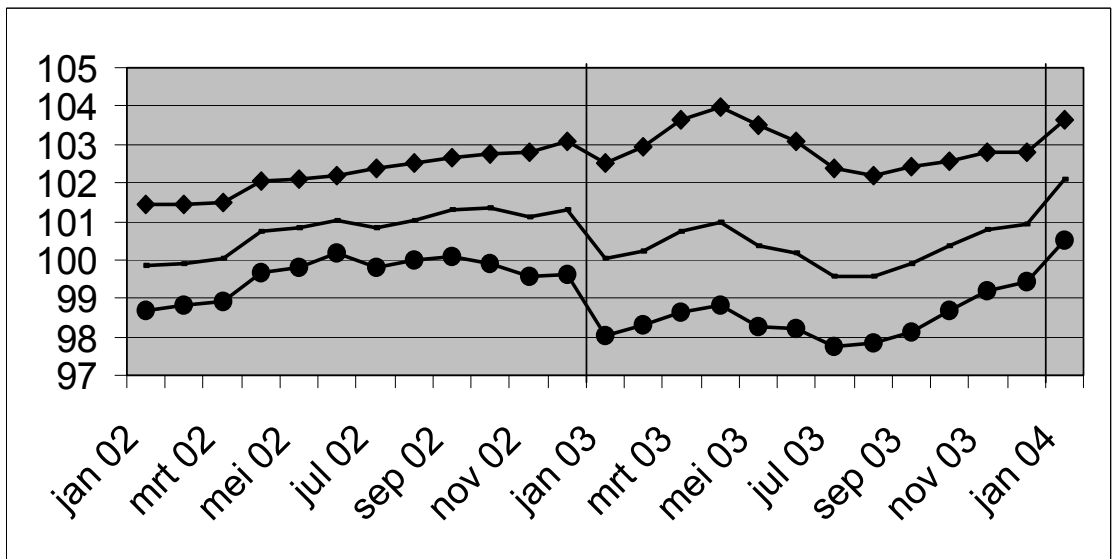
Afzetprijzen

**Bruto-indexen
(2000=100)**
Totale industrie
zonder
bouwnijverheid
*Prijswontwikkeling
van de afgezette
productie*

Totale markt													
	jan	feb	mrt	apr	mei	jun	jul	aug	sep	okt	nov	dec	Jaar
2003	100,0	100,3	100,8	101,0	100,4	100,2	99,6	99,6	99,9	100,4	100,8	100,9	100,3
2004	102,1												
Binnenlandse markt													
	jan	feb	mrt	apr	mei	jun	jul	aug	sep	okt	nov	dec	Jaar
2003	102,5	102,9	103,6	104,0	103,5	103,1	102,4	102,2	102,4	102,6	102,8	102,8	102,9
2004	103,7												
Buitenlandse markt													
	jan	feb	mrt	apr	mei	jun	jul	aug	sep	okt	nov	dec	Jaar
2003	98,1	98,3	98,6	98,8	98,3	98,2	97,8	97,8	98,1	98,7	99,2	99,4	98,4
2004	100,5												

**Bruto-indexen
(2000=100)**
Totale industrie
zonder
bouwnijverheid

Totale markt
—
Binnenlandse markt
◆
Buitenlandse markt
●



Bruto-indexen
↗ ↘ > 1%
↗ ↘ 0.2% tot 1%
→ -0.2% tot 0.2%
↘ ↙ -1% tot -0.2%
↘ ↙ < -1%
Vergelijking van de
laatste drie
maanden met de
drie voorgaande
maanden

Bedrijfstakken / Hoofdindustriegroepen	Totaal	Binnen	Buiten
Totale industrie (zonder bouwnijverheid)	↗ ↘	↗	↗ ↘
Energie.	↗ ↘	↗ ↘	↗ ↘
Totale industrie, zonder energie	↗ ↘	↗	↗ ↘
Intermediaire goederen, zonder energie.	↗ ↘	↗ ↘	↗ ↘
Investeringsgoederen	↗	↗	↗
Duurzame consumptiegoederen	↘	→	↘
Niet-duurzame consumptiegoederen	→	→	↘
Winning van delfstoffen	→	→	→
Voedings- en genotmiddelen	↗	↗	↗
Textiel en kleding	↘	→	↘
Papier en karton; uitgeverijen en drukkerijen	↘	→	↘
Chemische, rubber- en kunststofnijverheid	↗ ↘	↗	↗ ↘
Metaalverwerking	→	↗	→
Cokes, geraffineerde aardolieproducten en splijt- en kweekstoffen	↗ ↘	↗ ↘	↗ ↘
Niet-metaalhoudende minerale producten	↗	→	↗
Metallurgie	↗ ↘	↗ ↘	↗ ↘
Meubels	→	→	→
Elektriciteit	↗ ↘	↗ ↘	↗ ↘

December 2003*: omzet delfstoffen en industrie + 0,2%

Omzet stagneert al twee jaar.

De seizoensgezuiverde index van de **omzet** van de winning van delfstoffen en de industrie in België (op basis van de Prodcou-enquête) van de laatste drie maanden in vergelijking met de drie voorgaande maanden is gestegen met 0,2%.

De **trend** van de laatste drie maanden vertoont in vergelijking met de drie maanden daarvoor een stijging (+0,5%) voor het hele land. Op gewestelijk niveau steeg de omzet met 0,2% in Vlaanderen, in Wallonië was er een stijging met 3,1%.

Een uitsplitsing naargelang het type van producten geeft -0,5% voor intermediaire goederen, +2,2% voor investeringsgoederen, +5,1% voor duurzame consumptiegoederen en +3,9% voor niet-duurzame consumptiegoederen.

Volgende persbericht : **25/03/2004**

*

* *

Bronvermelding is verplicht.

Op de volgende bladzijde vindt U de bijhorende tabellen en grafieken.

Meer informatie over de conjunctuur !

⇒ Bekijk ook, voor een totaalbeeld van de Belgische en Europese conjunctuur, de viertalige conjunctuurportalsite van het NIS op het internet :

<http://statbel.fgov.be/indicators>

⇒ Alle methodologische toelichtingen bij de cijfers kunt U bij de Eenheid Conjunctuur vragen.

⇒ Het is mogelijk om gegevens over de omzet meer uitgesplitst (per subsector, per gewest) of verder bewerkt (vb. seizoengezuiverd) toegestuurd te krijgen, eenmalig of maandelijks (per abonnement).

⇒ Naast de omzetindexen beschikken we over vele andere conjunctuurgegevens : werknemers, nieuwe orders, loonmassa, gewerkte uren, productie, afzetprijzen, bouwvergunningen, materiaalkosten, ...

* (% stijging van de laatste drie maanden, tot en met december 2003, tegenover voorgaande driemaandsperiode, seizoensgezuiverde waarden)

Conjunctuurindicatoren – persbericht

Omzet

Bruto-indexen (2000=100)
Waarde van de verkochte goederen en diensten

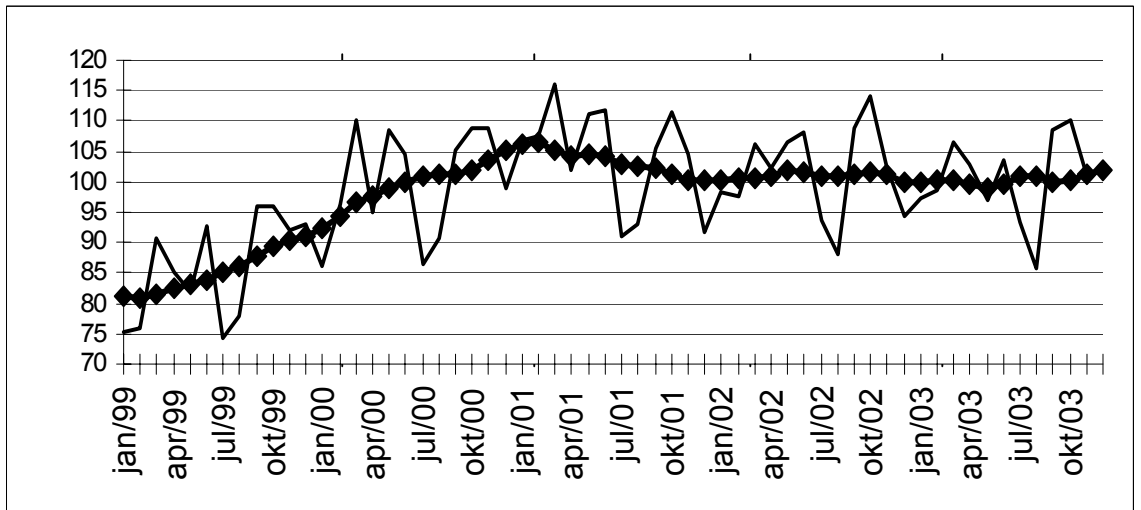
Indexen per werkdag
Rekening houdend met de ongelijke duur en samenstelling van de maanden

Seizoensgezuiverde indexen
Na uitschakeling van seizoensschommelingen

	Jan	Feb	Maart	April	Mei	Juni	Juli	Aug	Sept	Okt	Nov	Dec	Jaar
Winning van delfstoffen en industrie													
Bruto-indexen													
2001	106,9	107,5	116,1	102,0	111,2	111,8	91,2	93,0	105,4	111,6	104,6	91,6	104,4
2002	98,3	97,7	106,3	102,3	106,6	108,1	93,8	88,2	108,9	114,2	102,5	94,2	101,7
2003	97,4	98,5	106,5	102,9	97,1	103,7	93,4	85,8	108,6	110,2	101,0	101,9	100,6
Indexen per werkdag													
2001	105,9	106,5	115,1	101,0	110,2	110,8	90,2	92,0	104,4	110,6	103,6	90,6	103,4
2002	97,3	96,7	105,3	101,3	105,7	107,1	92,8	87,3	107,9	113,1	101,6	93,2	100,8
2003	96,4	97,5	105,6	101,9	96,1	102,7	92,4	84,9	107,5	109,2	100,0	100,9	99,6
Seizoensgezuiverde indexen													
2001	107,0	107,9	106,1	104,0	105,5	105,8	102,5	103,9	103,2	101,6	101,0	100,7	104,1
2002	101,2	100,9	101,6	100,5	103,9	102,1	101,5	101,4	102,5	101,8	102,9	99,9	101,7
2003	100,4	101,4	101,0	101,2	98,4	100,1	102,7	101,4	100,7	100,4	102,1	102,8	101,0

Trend
Winning van delfstoffen en industrie; na uitschakeling van seizoen- en toevallige schommelingen

Bruto-indexen:
—
Trend : ◆◆



Evolutie van de trend
Vergelijking van de laatste drie maanden met de drie voorgaande maanden

↗↗ > 2.5%
 ↗ 0.5% tot 2.5%
 → -0.5% tot 0.5%
 ↘ -2.5% tot -0.5%
 ↘↘ < -2.5%

Bedrijfstakken / Hoofdindustriegroepen	België	Vlaanderen	Wallonië	Brussel
Winning van delfstoffen en industrie	→	→	↗↗	↗
Intermediaire goederen Industrie	→	→	→	→
Investeringsgoederen	↗	↗↗	↗	↗↗
Duurzame consumptiegoederen	↗↗	↗↗	↘↘	↗↗
Niet-duurzame consumptiegoederen	↗↗	↘	↗↗	↗↗
Winning van delfstoffen	↗	↗↗	↗	↗↗
Voedings- en genotmiddelen	↗	↗	↗↗	↗↗
Papier en karton; uitgeverijen en drukkerijen	→	→	→	↗↗
Chemische, rubber- en kunststofnijverheid	↗↗	→	↗↗	→
Metaalverwerking	↗	↗	↗	↗↗
Cokes, geraffineerde aardolieproducten en splijt- en kweekstoffen	↘	↘	↘	↗↗
Niet-metaalhoudende minerale producten	↘	↗	↘	↗↗
Metallurgie	→	↗	↗↗	↘↘
Meubels	↘↘	↘	↗↗	

Conjunctuurindicatoren – Bouwvergunningen

December 2003*: Bouwvergunningen nieuwe woningen +3,6%

De seizoengezuiverde index van het aantal afgeleverde bouwvergunningen voor **nieuwe woningen voor privé-gezinnen** is gestegen met 3,6%. Een uitsplitsing naargelang het woningtype geeft een stijging van 4,6% voor de **eengezinswoningen** en een stijging van 13,2% voor de **appartementen**. Het vergunde volume van **niet-residentiële nieuwbouw** stijgt met 20,5%.

Voor de **renovatie van woongebouwen** noteert men een toename van de afgeleverde vergunningen met 4,8%.

De evolutie van de **trend** van de laatste drie maanden in vergelijking met de drie maanden daarvoor bedraagt +2,6% voor **nieuwe woningen voor privé-gezinnen (eengezinswoningen +5,2% en appartementen +7,6%)** en +7,8% voor het volume van **niet-residentiële nieuwbouw**; voor de **renovatie van woongebouwen** is de trendverandering +4,8%.

Uit de jaartotalen blijkt dat de bouwsector, althans voor de component constructie van gebouwen, na enkele zwakke jaren weer aan de beterhand is. Zo werden in 2003 meer dan 45.000 vergunningen uitgereikt voor nieuwe woningen, 7,6% meer dan het voorgaande jaar en het beste resultaat sinds 1999. Hoewel de niet-residentiële sector de laatste maanden ook positief evolueert, blijft het vorig jaar vergund volume duidelijk onder het totaal van 2002 (-14,6%). Verder zet de renovatie zijn opmars ten opzichte van nieuwbouw verder, haar aandeel steeg in 2003 tot 53,3%.

Volgende persbericht : **25/03/2004**

Op de volgende bladzijde vindt U de bijhorende tabellen en grafieken.

*
* *

Bronvermelding is verplicht.

Meer informatie over de conjunctuur !

⇒ Bekijk ook, voor een totaalbeeld van de Belgische en Europese conjunctuur, de viertalige conjunctuurportalsite van het NIS op het internet :

<http://statbel.fgov.be/indicators>

⇒ Alle methodologische toelichtingen bij de cijfers kunt U bij de Eenheid Conjunctuur vragen.

⇒ Het is mogelijk om gegevens over de bouwvergunningen meer uitgesplitst (per subsector, per gewest) of verder bewerkt (vb. seizoengezuiverd) toegestuurd te krijgen, eenmalig of maandelijks (per abonnement).

⇒ Naast de indexen van de bouwvergunningen, beschikken we over vele andere conjunctuurgegevens : productie-indexen, nieuwe orders, loonmassa, werknemers, gewerkte uren, omzet, afzetprijzen, materiaalkosten, ...

* (% stijging van de laatste drie maanden, tot en met december 2003, tegenover voorgaande driemaandsperiode, seizoensgezuiverde waarden)

Conjunctuurindicatoren – Bouwvergunningen

Bouwvergunningen

Bruto-indexen
(2000=100)
Bouwvergunningen

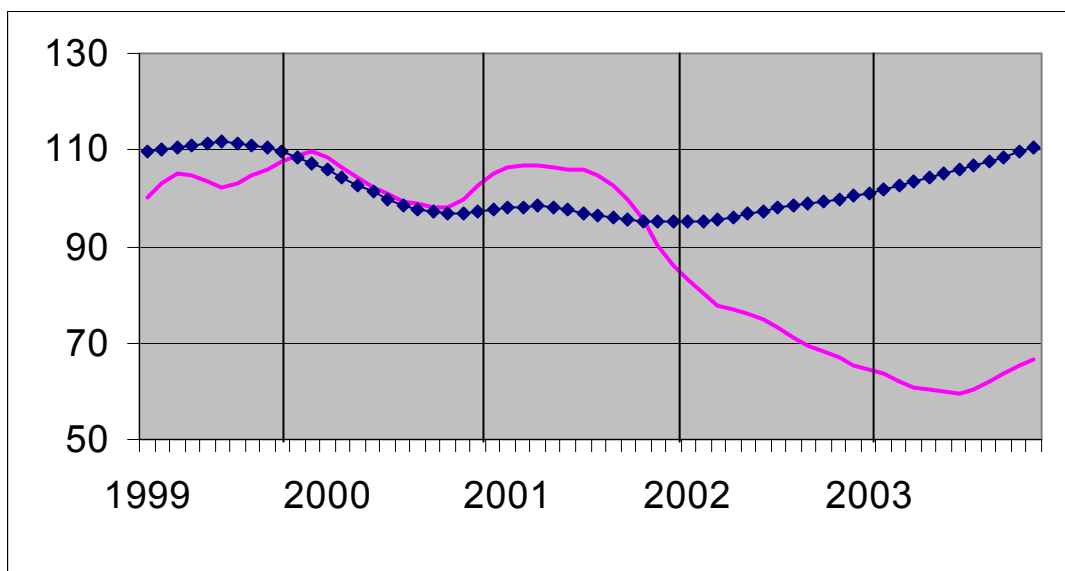
	Jan	Feb	Maart	April	Mei	Juni	Juli	Aug	Sept	Okt	Nov	Dec	Jaar
Woongebouwen (aantal nieuwe gebouwen)													
2002	82,2	92,8	92,1	100,0	92,5	98,6	102,0	85,3	91,8	84,8	70,0	83,7	89,7
2003	86,2	84,0	102,7	104,2	95,6	103,7	103,1	86,2	104,0	93,0	80,9	107,8	96,0
Woongebouwen (aantal nieuwe woningen)													
2002	78,1	105,3	93,3	109,2	94,3	101,2	115,0	103,6	102,5	93,8	84,6	97,6	98,2
2003	92,9	90,3	109,3	117,3	98,9	113,3	107,2	106,0	113,0	101,7	94,1	132,8	106,4
Woongebouwen (aantal gerenoveerde gebouwen)													
2002	82,6	88,6	91,1	110,0	104,9	109,3	117,8	101,9	102,3	101,4	80,5	83,6	97,8
2003	87,5	95,3	112,3	119,3	121,4	126,9	124,5	112,2	121,7	108,6	97,7	114,9	111,9
Niet-woongebouwen (volume nieuwe gebouwen)													
2002	65,9	76,3	57,4	72,4	84,9	77,9	96,5	62,9	78,6	83,0	65,4	56,0	73,1
2003	45,7	69,0	56,5	54,0	48,6	78,1	55,3	40,9	95,1	61,4	69,5	75,0	62,4

Trend

Na uitschakeling
van seizoen- en
toevallige
schommelingen

Volume niet-
woongebouwen :

Aantal woningen:



Vergelijking van
de trend van de
laatste drie
maanden met de
drie voorgaande
maanden

↗↗ > 5%
↗ 1% tot 5%
→ -1% tot 1%
↘ -5% tot -1%
↘↘ < -5%

BE : België
VL : Vlaanderen
WA : Wallonië
BR : Brussel

Evolutie van de trend	BE	VL	WA	BR
Aantal nieuwe woningen	↗	↗↗	→	↘↘
Aantal nieuwe woongebouwen	↗	↗↗	↗	↘↘
Aantal nieuwe woongebouwen met één woning	↗↗	↗↗	↗	↘↘
Aantal nieuwe appartementen	↗↗	↗↗	→	↗
Nieuwe woongebouwen - Bewoonbare oppervlakte	↗↗	↗↗	→	↘↘
Aantal nieuwe niet-woongebouwen	↗↗	↘	↘↘	↘↘
Nieuwe niet-woongebouwen - Volume	↗↗	↗↗	↗↗	↘↘
Aantal gerenoveerde woongebouwen	↗	↗	↗↗	↘↘
Aantal gerenoveerde niet-woongebouwen	↗	↗	↗	↘↘

Conjunctuurindicatoren – Persbericht

December 2003* : Omzet (BTW) - 1,0%

De seizoengezuiverde index van de omzet van de landbouw, industrie en diensten in België (op basis van de BTW-aangiften) is gedaald met 1,0% in december 2003.

De omzet van de industrie en bouw nam af met 0,6%, voor de handel en diensten was er een toename van 0,3%.

Op gewestelijk niveau daalden de totale omzet met 0,7% in Vlaanderen, in Wallonië was er een afname met 0,7% en in Brussel steeg de omzetindex met 1,0%.

Volgende persbericht : **25/03/2004**

*
* *

Bronvermelding is verplicht.

Op de volgende bladzijde vindt U de bijhorende tabellen en grafieken.

Meer informatie over de conjunctuur !

⇒ Bekijk ook, voor een totaalbeeld van de Belgische en Europese conjunctuur, de viertalige conjunctuurportalsite van het NIS op het internet :

<http://statbel.fgov.be/indicators>

⇒ Alle methodologische toelichtingen bij de cijfers kunt U bij de Eenheid Conjunctuur vragen.

⇒ Het is mogelijk om gegevens over de omzet meer uitgesplitst (per subsector, per gewest) of verder bewerkt (vb. seizoengezuiverd) toegestuurd te krijgen, eenmalig of maandelijks (per abonnement).

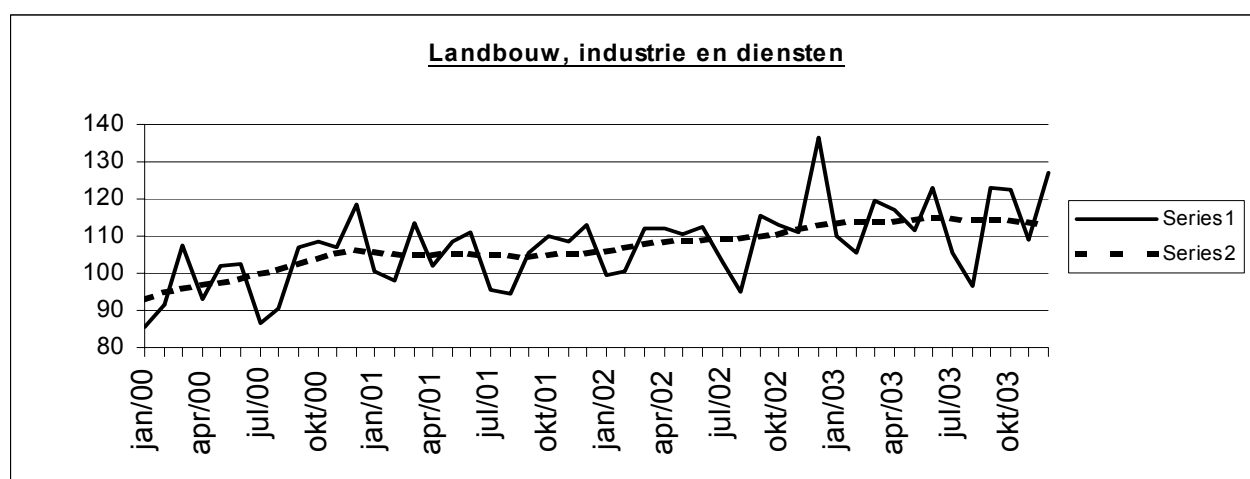
⇒ Naast de omzet-indexen beschikken we over vele andere conjunctuurgegevens : productiewerknemers, nieuwe orders, loonmassa, gewerkte uren, investeringen, materiaalkosten, afzetprijzen, bouwvergunningen,

* (% stijging van de laatste drie maanden, tot en met december 2003, tegenover voorgaande driemaandsperiode, seizoensgezuiverde waarden)

Conjunctuurindicatoren – Persbericht

Omzet (BTW)

Bruto-indexen (2000=100), omzet in waarde op basis van de BTW-aangiften, niet gedeflateerd													
	Jan	Feb	Maart	April	Mei	Juni	Juli	Aug	Sept	Okt	Nov	Dec	Jaar
Landbouw, industrie en diensten													
2002	99,6	100,6	111,9	112,0	110,3	112,5	102,9	95,2	115,4	112,8	111,0	136,4	110,0
2003	110,2	105,3	119,7	116,8	111,7	122,8	105,6	96,5	123,3	122,4	109,1	126,8	114,2
Industrie en bouw													
2002	101,0	96,5	109,2	106,0	105,7	106,9	96,0	91,3	111,1	91,9	114,9	110,5	103,4
2003	103,2	102,0	115,2	109,8	105,9	114,2	94,1	88,0	111,5	112,6	101,7	108,3	105,5
Handel en diensten													
2002	98,9	103,2	113,5	115,7	113,0	116,0	107,3	97,6	118,1	125,2	108,4	152,1	114,1
2003	113,5	107,3	122,6	121,1	115,2	128,2	112,6	101,5	130,4	128,4	113,7	137,9	119,4
Seizoengezuiverde indexen (2000=100), na uitschakeling van seizoenschommelingen													
	Jan	Feb	Maart	April	Mei	Juni	Juli	Aug	Sept	Okt	Nov	Dec	Jaar
Landbouw, industrie en diensten													
2002	104,9	107,4	106,2	110,5	110,5	107,2	110,2	109,1	110,5	106,2	114,1	124,3	110,1
2003	116,0	112,4	113,6	115,1	111,9	117,0	115,5	113,2	115,2	115,3	112,3	113,0	114,2
Industrie en bouw													
2002	103,5	102,7	104,1	105,0	104,2	103,6	105,0	104,9	106,5	83,7	110,8	108,2	103,5
2003	106,3	107,7	109,9	108,4	107,4	108,3	104,9	102,5	103,9	103,7	102,8	102,9	105,7
Handel en diensten													
2002	107,5	108,9	110,4	111,7	112,3	111,9	112,5	112,7	114,2	115,0	114,6	136,3	114,0
2003	117,1	117,2	116,1	118,0	118,4	119,7	119,4	119,6	121,6	121,0	120,3	120,5	119,1



Trend (2000=100), uitsplitsing per gewest					Legende	
Na uitschakeling van seizoen- en toevallige schommelingen						
Vergelijking van de laatste drie maanden met de drie voorgaande maanden						
	België	Vlaanderen	Wallonië	Brussel	↗↗	> 2.5%
Landbouw, industrie en diensten	↘	↘	→	↗	↗	van 0.5% tot 2.5%
Industrie en bouw	↘	↘	→	↘	→	van -0.5% tot 0.5%
Handel en diensten	↗	→	→	↗	↘	van -2.5% tot -0.5%
					↘↘	< -2.5%

	Landbouw, industrie en diensten	Industrie en bouw	Handel en diensten
Alle markten	↘	↘	↗
Binnenlandse markt	→	↗	↗
Buitenlandse markten	↘	↘	↗
Europese Unie	→	↘	↗
Buiten de Europese Unie	→	↗↗	↗↗

Conjunctuurindicatoren – Persbericht

December 2003* : Investeringsen + 0,2%

De seizoengezuiverde index van de investeringen van de landbouw, industrie en diensten in België (op basis van de BTW-aangiften) is gestegen met 0,2% in december 2003.

De investeringen van de industrie en bouw namen toe met 3,3%, voor de handel en diensten was er een afname van 6,6%.

Op gewestelijk niveau stegen de totale investeringen met 9,2% in Vlaanderen, in Wallonië was er een toename met 0,8% en in Brussel steeg de investeringsindex met 5,7%.

Volgende persbericht : **25/03/2004**

*
* *

Bronvermelding is verplicht.

Op de volgende bladzijde vindt U de bijhorende tabellen en grafieken.

Meer informatie over de conjunctuur !

⇒ Bekijk ook, voor een totaalbeeld van de Belgische en Europese conjunctuur, de viertalige conjunctuurportaalsite van het NIS op het internet :

<http://statbel.fgov.be/indicators>

⇒ Alle methodologische toelichtingen bij de cijfers kunt U bij de Eenheid Conjunctuur vragen.

⇒ Het is mogelijk om gegevens over de investeringen meer uitgesplitst (per subsector, per gewest) of verder bewerkt (vb. seizoengezuiverd) toegestuurd te krijgen, eenmalig of maandelijks (per abonnement).

⇒ Naast de investeringsindexen beschikken we over vele andere conjunctuurgegevens : productie, werknemers, nieuwe orders, loonmassa, gewerkte uren, omzet, materiaalkosten, afzetprijzen, bouwvergunningen,

* (% stijging van de laatste drie maanden, tot en met december 2003, tegenover voorgaande driemaandsperiode, seizoensgezuiverde waarden)

Conjunctuurindicatoren – Persbericht

Investerings

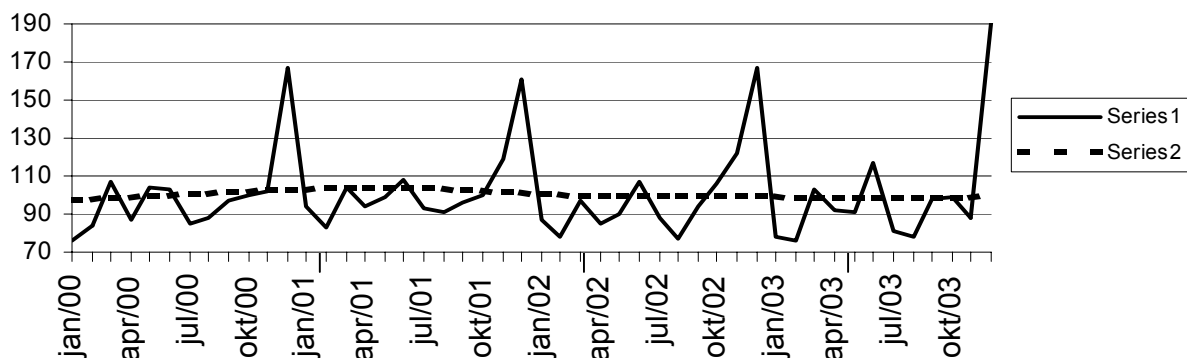
Bruto-indexen (2000=100), investeringen in waarde op basis van de BTW-aangiften, niet gedeflateerd

	Jan	Feb	Maart	April	Mei	Juni	Juli	Aug	Sept	Okt	Nov	Dec	Jaar
Landbouw, industrie en diensten													
2002	86,7	77,5	97,2	84,9	89,7	106,7	87,5	77,0	94,1	105,9	122,1	167,0	99,7
2003	78,1	76,0	103,5	92,0	90,6	117,1	80,6	78,0	98,5	98,7	88,4	190,6	99,3
Industrie en bouw													
75,22	75,2	68,1	84,8	78,4	81,3	97,2	71,9	76,1	91,8	107,3	97,3	182,3	92,6
65,98	66,0	72,9	81,2	78,5	77,3	101,1	74,2	78,1	99,7	110,9	76,4	210,6	93,9
Handel en diensten													
2002	93,5	82,9	104,0	88,3	94,5	111,9	97,3	77,0	94,9	104,1	138,0	155,8	103,5
2003	85,2	77,1	116,6	100,2	98,7	126,0	84,7	77,5	96,8	91,2	97,1	179,2	102,5

Seizoengezuiverde indexen (2000=100), na uitschakeling van seizoenschommelingen

	Jan	Feb	Maart	April	Mei	Juni	Juli	Aug	Sept	Okt	Nov	Dec	Jaar
Landbouw, industrie en diensten													
2002	101,6	100,0	99,3	97,7	98,7	98,7	99,4	97,5	99,3	100,7	102,6	98,9	99,5
2003	98,4	98,6	100,0	99,7	98,8	100,4	97,3	98,3	98,7	98,4	96,0	100,6	98,8
Industrie en bouw													
2002	92,6	87,7	87,7	88,6	90,7	92,1	88,0	86,7	91,8	101,2	99,4	97,1	92,0
2003	87,6	89,9	87,0	86,0	87,9	94,1	92,2	91,2	96,9	105,0	76,2	108,2	91,9
Handel en diensten													
2002	107,3	104,2	99,8	97,8	99,5	101,0	108,4	99,5	103,3	107,9	109,8	100,7	103,3
2003	101,5	101,2	109,0	108,7	105,3	110,0	100,2	103,5	105,9	100,3	77,4	111,3	102,9

Landbouw, industrie en diensten



Trend (2000=100), uitsplitsing per gewest

Na uitschakeling van seizoen- en toevallige schommelingen.

Vergelijking van de laatste drie maanden met de drie voorgaande maanden.

	België	Vlaanderen	Wallonië	Brussel	Legende	
Landbouw, industrie en diensten	↗	↘	↘	↗		
Industrie en bouw	↗↗	↘↘	↘	↘↘		
Intermediaire goederen, zonder energie	↘↘	↗	↗	↗↗	↗↗	> 2.5%
Investeringsgoederen	↘↘	↘↘	↗↗	↘↘	↗	van 0.5% tot 2.5%
Duurzame consumptiegoederen	↗	↘↘	↗	↘↘	→	van -0.5% tot 0.5%
Niet-duurzame consumptiegoederen	↘	↘	↗↗	↗	↘	van -2.5% tot -0.5%
Energie	↗↗	↘↘	↗↗	↗	↘↘	< -2.5%
Metallurgie en producten van metaal	↘↘	↘↘	↘↘	↘		
Chemische nijverheid	↘	↘↘	↗↗	↘		
Bouwnijverheid	↗	↗	↘	↘↘		
Handel en diensten	↗	↗	↗	↗		
Handel	↘	↗	↗	↘		

Conjunctuurindicatoren

Indexcijfers van de consumptieprijzen

	Algemeen indexcijfer			Gezondheidsindex		Voedings- middelen (1)	Niet- voedings- middelen	Diensten	Huur
	Basis			Basis					
	1996 = 100	1988 = 100	1981 = 100	1996 = 100	1988 = 100				
						Basis 1981 = 100			
1986	79,24	97,25	131,56	-	-	134,44	129,00	132,38	134,96
1987	80,47	98,76	133,60	-	-	133,90	130,43	136,52	140,72
1988	81,40	99,91	135,15	-	-	133,88	131,91	138,59	145,85
1989	83,93	103,01	139,35	-	-	138,07	136,37	142,14	151,24
1990	86,82	106,56	144,16	-	-	143,18	141,17	146,69	156,08
						Basis 1988 = 100			
1991	89,62	109,99	148,79	-	-	108,88	110,20	110,46	109,49
1992	91,79	112,66	152,40	-	-	108,75	111,86	115,07	115,93
1993	94,32	115,76	156,60	-	-	107,89	115,20	119,45	122,05
1994	96,56	118,51	160,32	96,83	116,75	109,82	117,57	122,52	127,61
1995	97,98	120,25	162,67	98,34	118,57	111,15	118,52	124,99	131,29
1996	100,00	122,73	166,03	99,97	120,53	111,85	121,34	127,92	134,54
1997	101,63	124,73	168,74	101,29	122,12	114,31	123,16	129,81	136,80
						Basis 1996 = 100			
1998	102,60	125,92	170,35	102,58	123,68	104,08	101,04	103,85	102,87
1999	103,75	127,33	172,25	103,54	124,84	104,29	102,30	105,48	104,34
2000	106,39	130,57	176,64	105,49	127,19	105,19	106,26	107,60	105,85
2001	109,02	133,80	181,00	108,38	130,68	109,64	108,08	110,24	107,87
2002	110,81	136,00	183,98	110,32	133,01	112,05	108,72	113,18	110,52
2003	112,57	138,16	186,91	111,92	134,94	114,33	110,01	115,16	112,97
2002									
Maart	110,69	135,85	183,78	110,33	133,02	112,13	108,34	113,40	109,94
April	110,72	135,89	183,83	110,11	132,76	112,23	108,91	112,50	110,13
Mei	110,89	136,10	184,11	110,35	133,05	112,92	108,78	112,73	110,39
Juni	110,58	135,71	183,60	110,09	132,74	111,89	108,34	113,12	110,46
Juli	110,94	136,16	184,19	110,44	133,16	111,99	108,64	113,77	110,67
Augustus	110,91	136,12	184,14	110,39	133,10	111,51	108,68	113,93	110,89
September	111,22	136,50	184,66	110,62	133,37	112,33	109,31	113,41	110,98
Oktober	111,09	136,34	184,44	110,43	133,15	112,04	109,65	112,62	111,12
November	111,00	136,23	184,29	110,46	133,18	112,09	109,07	113,12	111,33
December	111,06	136,30	184,39	110,55	133,29	111,41	109,18	113,65	111,43
2003									
Januari	111,55	136,91	185,21	110,94	133,76	112,61	109,71	113,55	111,87
Februari	112,32	137,85	186,48	111,56	134,51	113,14	110,68	114,28	112,22
Maart	112,64	138,24	187,02	111,82	134,82	113,65	111,09	114,31	112,47
April	112,36	137,90	186,55	111,73	134,71	114,26	109,64	115,09	112,64
Mei	112,04	137,51	186,02	111,57	134,52	114,40	109,08	114,73	112,84
Juni	112,37	137,91	186,57	111,85	134,86	114,93	109,27	115,13	113,03
Juli	112,59	138,18	186,93	112,06	135,11	114,86	109,41	115,74	113,09
Augustus	112,89	138,55	187,43	112,20	135,28	114,95	109,99	115,78	113,27
September	113,22	138,95	187,98	112,47	135,61	116,17	110,35	115,42	113,44
Oktober	112,85	138,50	187,36	112,15	135,22	114,60	110,25	115,44	113,51
November	113,06	138,76	187,71	112,36	135,47	114,62	110,33	116,00	113,66
December	112,99	138,67	187,60	112,32	135,42	113,82	110,29	116,44	113,62
2004									
Januari	113,32	139,08	188,15	112,67	135,85	115,02	110,45	116,38	114,01
Februari	113,74	139,59	188,84	113,02	136,27	115,18	110,75	117,17	114,55

(1) Dranken inbegrepen.

Bron : Dienst voor het Indexcijfer van de FOD Economie, K.M.O., Middenstand en Energie.

Industrie en bouwnijverheid

Industrie

PRODCOM – Inleiding per activiteit

Inleiding

1 januari 1994 betekent een keerpunt in de opstelling van maandstatistieken van de industriële productie. Tot 1993 bestond voor de meeste sectoren een specifieke maandstatistiek. De gebruikte goederennomenclatuur was een empirisch ontworpen productenlijst per bedrijfstak.

Sinds het tot stand komen van de interne markt op 1 januari '93 is de behoefte aan internationaal vergelijkbare resultaten toegenomen. Men wil de gegevens over productie kunnen koppelen aan die over de buitenlandse handel. Dit leidde tot de PRODCOM-enquête.

De meeste industriële ondernemingen met 10 of meer personeelsleden of met een jaaromzet van 2 478 935,25 EUR, en sommige andere ondernemingen met een industriële nevenactiviteit waar tenminste 20 personen werken, zijn onderworpen aan Prodcom.

Om uiteenlopende redenen worden de statistieken van enkele sectoren (energie, recuperatie, waterdistributie, slachthuizen, zuivel, ijzer en staal) nog ingezameld volgens het oude systeem.

De nieuwe nomenclatuur voor de productiestatistieken, de Prodcom-lijst, bevat ongeveer 5.700 industriële producten, hoofdzakelijk goederen, maar ook een aantal industriële diensten. Elke rubriek van de Prodcom-lijst wordt aangeduid door een code van acht cijfers. De eerste vier cijfers komen overeen met een klasse van de NACE-rev. 1. Aldus wordt een overeenstemming gerealiseerd tussen producten en activiteiten. Bovendien bestaan de rubrieken van de Prodcom-lijst uit artikelen of groepen artikelen van de gecombineerde nomenclatuur.

Er wordt geënquêteerd op het niveau van de lokale eenheid. Indien in één lokale eenheid meerdere activiteiten worden uitgeoefend, vult men één aangifte in per activiteit, t.t.z. per afdeling (2 cijfers) van de NACE-rev. 1. Naast gegevens betreffende de waarde van de productie volgens de hoofdactiviteit (hoeveelheid en waarde van de leveringen), zijn er ook gegevens betreffende tewerkstelling en arbeidsvolume.

In deze tabel is de waarde van de productie van een vestiging gerangschikt in één code op vier cijfers van de NACE-rev.1. Deze code duidt de hoofdactiviteit van de vestiging aan.

Ter verduidelijking volgt een voorbeeld:

Gegeven een vestiging X die twee producten A (code 17.20.31.59) en B (code 17.30.30.30) produceert met als respectievelijke waarde 60 000 EUR en 40 000 EUR. Deze producten behoren tot twee verschillende klassen van de NACE-rev.1 (d.w.z. de eerste vier cijfers van de Prodcom-code van A en B verschillen). Vestiging X krijgt als hoofdactiviteit de eerste vier cijfers van product A nl. 17.20 (met het grootste aandeel in de waarde van de productie van vestiging X).

In de tabel wordt de volledige waarde van de productie van vestiging X, 100 000 EUR, opgenomen in de activiteitscode 17.2 (drie cijfers).

De resultaten zijn nog voorlopig, omdat er nog steeds een kleine non-respons is.

De belangrijke verschillen die worden vastgesteld voor bepaalde sectoren tussen december van een bepaald jaar en januari van het volgend jaar, zijn gedeeltelijk te wijten aan de jaarlijkse bijwerking van het Prodcom-aangeversbestand.

PRODCOM - Leveringen per activiteit

Waarde van de industriële productie (1) volgens de hoofdactiviteit van de vestiging (voorlopige cijfers in 1 000 €)

NACE Code	Activiteit	2002	2003		
			November	December	
14	Overige winning van delfstoffen	763 409	55 508	46 539	685 820
14.1	- Winning van steen	207 090	17 802	14 563	204 418
14.2	- Winning van zand en klei	437 767	31 321	25 136	394 178
14.B	- Overige winning van delfstoffen n.e.g. (14.B = 14.3 + 14.4 + 14.5)	118 552	6 385	6 840	87 224
1C	Vervaardiging van voedingsmiddelen en dranken (1C=15 m.u.v. slachterijen en melkerijen)	18 839 475	1 577 273	1 665 383	18 965 202
15.B	- Productie en verwerking van vlees en vleesproducten (15B= 15.1 m.u.v. slachterijen)	3 335 559	261 024	291 746	3 153 371
15.2	- Verwerking en conservering van vis en vervaardiging van visproducten	340 788	32 386	42 064	358 789
15.3	- Verwerking en conservering van groenten en fruit	1 896 291	158 306	171 209	1 888 759
15.4	- Vervaardiging van plantaardige en dierlijke oliën en vetten	1 416 611	118 710	117 623	1 380 092
15.C	- Consumptie-ijs (15.C = 15.52)	216 162	10 692	11 178	234 068
15.6	- Vervaardiging van maalderijproducten, zetmeel en zetmeelproducten	2 067 733	154 568	143 871	2 066 459
15.7	- Vervaardiging van diervoeders	1 671 487	135 136	155 994	1 614 222
15.8	- Vervaardiging van overige voedingsmiddelen	5 371 477	518 350	519 226	5 689 191
15.9	- Vervaardiging van dranken	2 523 367	188 100	212 475	2 580 250
16	Vervaardiging van tabaksproducten	373 711	33 713	34 946	391 103
17	Vervaardiging van textiel	5 197 377	411 621	347 744	4 806 847
17.1	- Bewerken en spinnen van textielvezels	348 048	25 439	22 932	313 184
17.2	- Weven van textiel	1 447 259	105 897	81 808	1 216 947
17.3	- Textielveredeling	318 762	22 502	21 444	281 788
17.4	- Vervaardiging van geconfectioneerde artikelen van textiel, exclusief kleding	397 911	37 927	36 000	418 690
17.5	- Vervaardiging van overige textielproducten	2 519 064	211 096	176 275	2 435 629
17.6	- Vervaardiging van gebreide en gehaakte stoffen	87 690	5 783	5 604	80 563

(1) Leveringen m.i.v. de industriële behandelingen en diensten en aan het buitenland geleverd maakloonwerk.

PRODCOM - Leveringen per activiteit

Waarde van de industriële productie (1) volgens de hoofdactiviteit van de vestiging (voorlopige cijfers in 1 000 €) - vervolg

NACE Code	Activiteit	2002	2003		
			November	December	
17.7	- Vervaardiging van gebreide en gehaakte artikelen	78 642	2 977	3 682	60 046
18	Vervaardiging van kleding en bontnijverheid	478 291	23 622	24 778	442 400
19	Leernijverheid en vervaardiging van schoeisel	152 094	9 462	9 439	124 556
19.A	- Looien, bereiden en vervaardiging van lederen artikelen, behalve schoeisel (19.A = 19.1 + 19.2)	126 544	7 879	8 009	102 298
19.3	- Vervaardiging van schoeisel	25 550	1 583	1 430	22 258
20	Houtindustrie en vervaardiging van artikelen van hout en van kurk, exclusief meubelen ; vervaardiging van	2 352 689	177 762	170 410	2 265 575
20.1	- Zagen en schaven van hout, impregneren van hout	391 244	29 363	26 175	403 072
20.2	- Vervaardiging van panelen en platen van hout	1 103 161	74 376	73 860	976 986
20.3	- Vervaardiging van schrijn- en timmerwerk	596 966	49 582	48 432	593 531
20.4	- Vervaardiging van houten emballage	196 449	18 801	17 221	224 065
20.5	- Vervaardiging van overige artikelen van hout, van kurk en riet en van vlechtwerk	64 869	5 641	4 722	67 920
21	Vervaardiging van pulp, papier en papierwaren	3 816 390	293 310	295 502	3 744 324
21.1	- Vervaardiging van papierpulp, papier en karton	1 753 481	136 046	138 143	1 690 793
21.2	- Vervaardiging van artikelen van papier en karton	2 062 910	157 265	157 359	2 053 531
22	Uitgeverijen, drukkerijen en reproductie van opgenomen media	4 534 602	399 308	438 603	4 598 393
22.A	- Uitgeverijen en reproductie van opgenomen media (22.A = 22.1 + 22.3)	2 037 226	194 448	197 949	2 144 048
22.2	- Drukkerijen en diensten in verband met drukkerijen	2 497 376	204 860	240 654	2 454 346
24	Vervaardiging van chemische producten	25 074 386	2 095 443	2 239 696	27 039 514
24.1	- Vervaardiging van chemische basisproducten	14 780 930	1 247 648	1 227 631	15 885 478
24.2	- Vervaardiging van verdelgingsmiddelen en van andere chemische producten voor de landbouw	782 909	39 167	56 315	706 370
24.3	- Vervaardiging van verf, vernis e.d., drukinkt en mastiek	926 709	72 900	60 984	901 973
24.4	- Vervaardiging van farmaceutische producten en van chemische en botanische producten voor medicinaal	3 814 427	407 988	581 280	5 259 294

PRODCOM - Leveringen per activiteit

Waarde van de industriële productie (1) volgens de hoofdactiviteit van de vestiging (voorlopige cijfers in 1 000 €) - vervolg

NACE Code	Activiteit	2002	2003		
			November	December	
24.5	- Vervaardiging van zeep, wasmiddelen, poets- en reinigingsmiddelen, parfums en cosmetische artikelen	1 206 959	87 075	93 767	1 174 881
24.6	- Vervaardiging van overige chemische producten	3 062 198	198 527	181 935	2 627 300
24.7	- Vervaardiging van synthetische en kunstmatige vezels	500 254	42 138	37 784	484 218
25	Vervaardiging van producten van rubber en kunststof	4 658 331	368 380	338 005	4 628 042
25.1	- Vervaardiging van producten van rubber	406 597	28 498	27 215	374 472
25.2	- Vervaardiging van producten van kunststof	4 251 734	339 882	310 789	4 253 570
26	Vervaardiging van overige niet-metaalhoudende minerale producten	5 111 125	407 182	337 939	5 092 062
26.1	- Vervaardiging van glas en glaswerk	1 748 781	145 173	115 001	1 699 805
26.2	- Vervaardiging van keramische producten, exclusief die voor de bouw	145 034			
26.A	- Vervaardiging van keramische tegels, plavuizen, behalve dakpannen en bakstenen (26.A = 26.2 + 26.3)		11 308	13 563	151 091
26.4	- Vervaardiging van dakpannen, bakstenen, tegels en overige producten voor de bouw van gebakken klei	274 969	21 887	15 489	283 499
26.5	- Vervaardiging van cement, kalk en gips	719 476	51 386	43 631	686 849
26.6	- Vervaardiging van artikelen van beton, gips en cement	1 698 593	137 326	117 081	1 747 306
26.7	- Houwen, bewerken en afwerken van bouw- en siersteen	205 924	16 059	16 097	207 294
26.8	- Vervaardiging van overige niet-metaalhoudende minerale producten	318 347	24 043	17 077	316 218
2C	Metallurgie (2C= 27 m.u.v. EGK)	4 789 175			
2E	Metallurgie (2E = 27 behalve Staalindustrie Verbond)		393 330	334 754	4 634 370
27.A	- Vervaardiging van ijzer, staal en ferroleringen (behalve Staalindus. Verbond), buizen inbegrepen (27.A = 27.1 + 27.2)		16 570	12 679	201 388
27.2	- Vervaardiging van buizen	163 699			
27.3	- Eerste verwerking van staal en productie van niet-EGKS-ferrolegeringen	1 169 700			
27.3	- Overige eerste verwerking van ijzer en staal		90 208	72 866	1 072 787
27.4	- Productie van non-ferrometalen	3 176 576	264 919	231 255	3 099 306

(1) Leveringen m.i.v. de industriële behandelingen en diensten en aan het buitenland geleverd maakloonwerk.

PRODCOM - Leveringen per activiteit

Waarde van de industriële productie (1) volgens de hoofdactiviteit van de vestiging (voorlopige cijfers in 1 000 €) - vervolg

NACE Code	Activiteit	2002	2003		
			November	December	
27.5	- Gieten van metalen	279 200	21 633	17 954	260 889
28	Vervaardiging van producten van metaal	7 031 422	575 927	590 965	7 159 185
28.1	- Vervaardiging van metalen constructiewerken voor de bouw	2 336 842	197 053	210 688	2 430 972
28.2	- Vervaardiging van tanks, reservoirs en bergingsmiddelen, van metaal; vervaardiging van radiatoren en ketels	856 565	74 887	83 821	900 315
28.3	- Vervaardiging van stoomketels	468 409	33 805	39 597	446 196
28.4	- Smeden, persen, stampen en profielwalsen van metaal; poedermetallurgie	212 153	19 089	16 985	227 075
28.5	- Oppervlaktebehandeling en bekleding van metaal; algemene metaalbewerking	1 265 079	104 775	101 786	1 297 578
28.6	- Vervaardiging van scharen, messen, bestekken, gereedschap en ijzerwaren	440 864	35 107	32 718	443 642
28.7	- Vervaardiging van overige producten van metaal	1 451 511	111 211	105 371	1 413 407
29	Vervaardiging van machines, apparaten en werktuigen, n.e.g.	7 343 967	600 908	697 685	7 244 003
29.1	- Vervaardiging van machines voor de productie en toepassing van mechanische energie, exclusief motoren voor	1 591 131	133 955	146 542	1 625 672
29.2	- Vervaardiging van overige machines voor algemeen gebruik	2 225 669	167 684	203 519	2 183 458
29.3	- Vervaardiging van machines voor de landbouw en de bosbouw	646 541	31 740	50 351	586 248
29.4	- Vervaardiging van gereedschapswerktuigen	279 163	18 255	34 090	271 538
29.5	- Vervaardiging van overige machines voor specifieke doeleinden	2 023 033	171 407	207 529	2 058 328
29.6	- Vervaardiging van wapens en munitie	357 915	54 593	32 748	276 226
29.7	- Vervaardiging van huishoudapparaten	220 514	23 275	22 905	242 532
30	Vervaardiging van kantoormachines en computers	416 608	27 382	29 246	323 794
31	Vervaardiging van elektrische machines en apparaten	4 047 742	315 262	334 761	3 837 580
31.1	- Vervaardiging van elektromotoren en van elektrische generatoren en transformatoren	646 170	42 635	47 034	557 596
31.2	- Vervaardiging van schakel- en verdeelinrichtingen	826 828	66 745	81 417	813 908
31.3	- Vervaardiging van geïsoleerde kabels en draad	434 022	35 192	27 464	428 874

PRODCOM - Leveringen per activiteit

Waarde van de industriële productie (1) volgens de hoofdactiviteit van de vestiging (voorlopige cijfers in 1 000 €) - vervolg

NACE Code	Activiteit	2002	2003		
			November	December	
31.4	- Vervaardiging van accumulatoren en elektrische batterijen	338 671	26 197	22 245	245 887
31.5	- Vervaardiging van elektrische lampen en verlichtingsapparaten	618 865	49 480	44 773	585 891
31.6	- Vervaardiging van overige elektrische benodigdheden	1 183 186	95 013	111 827	1 205 424
32	Vervaardiging van audio-, video- en telecommunicatieapparatuur	2 432 591	220 020	216 936	2 500 869
32.1	- Vervaardiging van elektronische onderdelen	509 904	41 751	45 256	488 401
32.A	- Vervaardiging van audio-, video- en telecommunicatieapparatuur (32.A = 32.2 + 32.3)	1 922 687	178 268	171 680	2 012 467
33	Vervaardiging van medische apparatuur en instrumenten, van precisie- en optische instrumenten en van uurwerken	858 172	68 218	87 897	868 531
33.1	- Vervaardiging van medische apparatuur en instrumenten en van orthopedische artikelen	191 482	15 948	19 131	202 717
33.2	- Vervaardiging van meet-, regel-, navigatie- en controleapparatuur	528 837	41 590	52 474	520 634
33.3	- Vervaardiging van apparaten voor de bewaking van industriële processen	83 478	7 155	8 538	87 916
33.4	- Vervaardiging van optische instrumenten en van foto- en filmapparatuur	43 753	3 166	7 329	51 966
33.5	- Vervaardiging van uurwerken	10 622	359	424	5 299
34	Vervaardiging en assemblage van auto's, aanhangwagens en opleggers	16 063 043	1 396 914	1 321 709	14 951 189
34.1	- Vervaardiging en assemblage van auto's	12 427 453	1 079 759	1 009 454	11 158 476
34.2	- Vervaardiging van carrosserieën; vervaardiging van aanhangwagens, caravans en opleggers	1 122 508	96 416	103 690	1 195 479
34.3	- Vervaardiging van onderdelen en accessoires voor motorvoertuigen en motoren daarvan	2 513 082	220 738	208 565	2 597 235
35	Vervaardiging van overige transportmiddelen	1 607 034	102 304	104 640	1 236 897
35.1	- Scheepsbouw en -reparatie	99 279	15 285	13 490	132 825
35.4	- Vervaardiging van motorrijwielen en rijwielen	66 638	3 930	4 129	60 851
35.F	- Verv. van overige transportmiddelen n.e.g., m.i.v. luchtvaartuigen, rollend materieel (35.F = 35.2 + 35.3 + 35.5)	1 441 117			
35.I	- Vervaardiging van lucht- en ruimtevaartuigen en rollend materieel (35.F = 35.2 + 35.3)		83 088	87 021	1 043 222
36	Vervaardiging van meubelen; overige industrie	3 092 746	233 191	238 229	2 757 730

(1) Leveringen m.i.v. de industriële behandelingen en diensten en aan het buitenland geleverd maakloonwerk.

PRODCOM - Leveringen per activiteit

Waarde van de industriële productie (1) volgens de hoofdactiviteit van de vestiging (voorlopige cijfers in 1 000 €) - vervolg en einde

NACE Code	Activiteit	2002	2003		
			November	December	
36.1	- Vervaardiging van meubelen	2 438 221	180 799	174 861	2 157 156
36.2	- Bewerking van edelstenen en vervaardiging van juwelen en dergelijke artikelen	437 601	32 295	44 620	373 484
36.3	- Vervaardiging van muziekinstrumenten	2 063	141	164	1 742
36.4	- Vervaardiging van sportartikelen	10 028	880	1 034	10 304
36.5	- Vervaardiging van spellen en speelgoed	86 554	8 480	7 620	96 454
36.6	- Diverse industrie, n.e.g.	118 280	10 597	9 931	118 592
36.A	- Overige industrie, m.i.v. de vervaardiging van muziekinstrumenten (36.A = 36.3 + 36.6)	120 343	10 738	10 095	120 333
	Totaal	119 034 379	9 786 040	9 905 806	118 297 987

PRODCOM - Tewerkstelling, uren en lonen

Tewerkstelling, uren en lonen volgens de hoofdactiviteit van de vestiging (voorlopige cijfers)

NACE Code	Activiteit		2002			2003	
				November	December		
14	Overige winning van delfstoffen	Aantal arbeiders	2 682	2 375	2 375	2 376	
		Aantal bedienden	854	785	778	780	
		Totaal	3 537	3 160	3 153	3 157	
		Aantal uren (1)	452 516	391 499	346 058	402 104	
		Trimestriële lonen (2)	100 357		27 666	92 210	
14.1	- Winning van steen	Aantal arbeiders	1 217	1 170	1 169	1 160	
		Aantal bedienden	290	313	311	305	
		Totaal	1 508	1 483	1 480	1 465	
		Aantal uren (1)	192 657	192 058	162 847	186 204	
		Trimestriële lonen (2)	43 273		14 159	45 276	
14.2	- Winning van zand en klei	Aantal arbeiders	1 313	1 098	1 099	1 101	
		Aantal bedienden	354	356	351	359	
		Totaal	1 668	1 454	1 450	1 461	
		Aantal uren (1)	213 822	173 679	159 747	187 422	
		Trimestriële lonen (2)	45 240		11 772	40 728	
14.B	- Overige winning van delfstoffen n.e.g. (14.B = 14.3 + 14.4 + 14.5)	Aantal arbeiders	151	107	107	114	
		Aantal bedienden	209	116	116	115	
		Totaal	361	223	223	230	
		Aantal uren (1)	46 036	25 762	23 464	28 477	
		Trimestriële lonen (2)	11 844		1 736	6 207	
1C	Vervaardiging van voedingsmiddelen en dranken (1C=15 m.u.v. slachterijen en melkerijen)	Aantal arbeiders	46 720	47 256	46 634	46 711	
		Aantal bedienden	18 887	18 857	18 826	18 749	
		Totaal	65 608	66 113	65 460	65 460	
		Aantal uren (1)	8 100 603	7 672 053	7 716 035	8 009 224	
		Trimestriële lonen (2)	1 661 668		493 603	1 674 250	
15.B	- Productie en verwerking van vlees en vleesproducten (15B= 15.1 m.u.v. slachterijen)	Aantal arbeiders	10 216	10 334	10 056	10 224	
		Aantal bedienden	1 919	1 852	1 840	1 849	
		Totaal	12 135	12 186	11 896	12 074	
		Aantal uren (1)	1 491 588	1 372 331	1 466 187	1 462 696	
		Trimestriële lonen (2)	262 301		76 003	258 643	
15.2	- Verwerking en conservering van vis en vervaardiging van visproducten	Aantal arbeiders	989	1 067	1 063	1 067	
		Aantal bedienden	408	445	446	442	
		Totaal	1 397	1 512	1 509	1 510	
		Aantal uren (1)	175 940	174 677	194 759	189 158	
		Trimestriële lonen (2)	31 111		10 255	34 327	
15.3	- Verwerking en conservering van groenten en fruit	Aantal arbeiders	5 267	5 364	5 313	5 299	
		Aantal bedienden	1 440	1 339	1 345	1 327	
		Totaal	6 708	6 703	6 658	6 627	
		Aantal uren (1)	830 947	769 429	745 395	813 796	
		Trimestriële lonen (2)	157 025		45 801	152 786	
15.4	- Vervaardiging van plantaardige en dierlijke oliën en vetten	Aantal arbeiders	727	706	705	703	
		Aantal bedienden	577	595	593	585	
		Totaal	1 304	1 301	1 298	1 288	
		Aantal uren (1)	158 593	156 894	154 306	157 055	
		Trimestriële lonen (2)	45 159		13 480	45 672	
15.C	- Consumptie-ijs (15.C = 15.52)	Aantal arbeiders	1 229	1 174	1 175	1 203	
		Aantal bedienden	254	252	251	251	
		Totaal	1 484	1 426	1 426	1 455	
		Aantal uren (1)	164 210	136 044	121 535	168 719	
		Trimestriële lonen (2)	31 141		9 138	31 977	
15.6	- Vervaardiging van maalderijproducten, zetmeel en zetmeelproducten	Aantal arbeiders	1 918	2 022	2 018	1 966	
		Aantal bedienden	1 560	1 535	1 536	1 554	
		Totaal	3 478	3 557	3 554	3 520	
		Aantal uren (1)	460 307	437 532	445 540	462 106	
		Trimestriële lonen (2)	117 898		35 708	121 854	
15.7	- Vervaardiging van diervoeders	Aantal arbeiders	1 569	1 500	1 525	1 527	
		Aantal bedienden	1 393	1 386	1 385	1 396	
		Totaal	2 963	2 886	2 910	2 923	
		Aantal uren (1)	391 704	356 983	367 457	389 204	
		Trimestriële lonen (2)	85 311		25 175	85 323	

(1) Tot december 1998 uren-arbeiders, vanaf januari 1999 uren gepresteerd door de werknemers (bedienden en arbeiders).

(2) Brutolonen en -weden van de werknemers tewerkgesteld in de industriële afdelingen (in 1 000 €).

PRODCOM - Tewerkstelling, uren en lonen

Tewerkstelling, uren en lonen volgens de hoofdactiviteit van de vestiging (voorlopige cijfers) - vervolg

NACE Code	Activiteit		2002		2003	
					November	December
15.8	- Vervaardiging van overige voedingsmiddelen	Aantal arbeiders	19 571	20 039	19 744	19 643
		Aantal bedienden	7 773	7 962	7 947	7 826
		Totaal	27 344	28 001	27 691	27 469
		Aantal uren (1)	3 282 421	3 280 281	3 212 689	3 263 262
		Trimestriële lonen (2)	645 446		200 456	658 352
15.9	- Vervaardiging van dranken	Aantal arbeiders	5 231	5 050	5 035	5 075
		Aantal bedienden	3 560	3 491	3 483	3 515
		Totaal	8 791	8 541	8 518	8 590
		Aantal uren (1)	1 144 889	987 882	1 008 167	1 103 224
		Trimestriële lonen (2)	286 275		77 587	285 315
16	Vervaardiging van tabaksproducten	Aantal arbeiders	1 533	1 385	1 382	1 411
		Aantal bedienden	455	437	436	446
		Totaal	1 988	1 822	1 818	1 858
		Aantal uren (1)	228 253	198 213	183 468	212 519
		Trimestriële lonen (2)	46 653		13 436	44 869
17	Vervaardiging van textiel	Aantal arbeiders	29 129	26 923	26 776	27 453
		Aantal bedienden	5 689	5 511	5 523	5 547
		Totaal	34 818	32 434	32 299	33 000
		Aantal uren (1)	4 064 245	3 667 216	3 259 445	3 792 912
		Trimestriële lonen (2)	685 059		170 590	645 494
17.1	- Bewerken en spinnen van textielvezels	Aantal arbeiders	3 197	2 738	2 717	2 821
		Aantal bedienden	303	270	271	276
		Totaal	3 501	3 008	2 988	3 097
		Aantal uren (1)	356 599	304 060	267 788	312 149
		Trimestriële lonen (2)	58 217		12 948	51 053
17.2	- Weven van textiel	Aantal arbeiders	7 257	6 513	6 500	6 685
		Aantal bedienden	1 583	1 431	1 424	1 450
		Totaal	8 841	7 944	7 924	8 136
		Aantal uren (1)	1 055 155	914 123	814 200	935 000
		Trimestriële lonen (2)	184 011		43 699	166 772
17.3	- Textielveredeling	Aantal arbeiders	2 311	1 934	1 895	1 971
		Aantal bedienden	475	441	440	444
		Totaal	2 787	2 375	2 335	2 416
		Aantal uren (1)	323 967	267 775	237 892	275 880
		Trimestriële lonen (2)	53 188		12 400	46 647
17.4	- Vervaardiging van geconfectioneerde artikelen van textiel, exclusief kleding	Aantal arbeiders	3 363	3 221	3 202	3 242
		Aantal bedienden	705	743	742	733
		Totaal	4 069	3 964	3 944	3 975
		Aantal uren (1)	461 096	434 139	411 966	456 092
		Trimestriële lonen (2)	69 191		17 829	67 836
17.5	- Vervaardiging van overige textielproducten	Aantal arbeiders	11 100	10 942	10 916	11 058
		Aantal bedienden	2 363	2 382	2 382	2 393
		Totaal	13 463	13 324	13 298	13 451
		Aantal uren (1)	1 631 584	1 566 252	1 370 856	1 610 989
		Trimestriële lonen (2)	287 394		76 580	284 612
17.6	- Vervaardiging van gebreide en gehaakte stoffen	Aantal arbeiders	554	507	501	530
		Aantal bedienden	100	103	106	103
		Totaal	655	610	607	634
		Aantal uren (1)	78 157	76 184	52 075	74 433
		Trimestriële lonen (2)	12 959		3 082	12 056
17.7	- Vervaardiging van gebreide en gehaakte artikelen	Aantal arbeiders	1 343	1 068	1 045	1 143
		Aantal bedienden	157	141	158	145
		Totaal	1 501	1 209	1 203	1 288
		Aantal uren (1)	157 684	104 683	104 668	128 364
		Trimestriële lonen (2)	20 101		4 053	16 518
18	Vervaardiging van kleding en bontnijverheid	Aantal arbeiders	5 368	4 731	4 673	4 891
		Aantal bedienden	1 659	1 751	1 727	1 723
		Totaal	7 027	6 482	6 400	6 615
		Aantal uren (1)	741 887	615 858	619 320	699 753
		Trimestriële lonen (2)	116 866		30 469	116 266

(2) Brutolonen en -weden van de werknemers tewerkgesteld in de industriële afdelingen (in 1 000 €).

PRODCOM - Tewerkstelling, uren en lonen

Tewerkstelling, uren en lonen volgens de hoofdactiviteit van de vestiging (voorlopige cijfers) - vervolg

NACE Code	Activiteit		2002		2003	
					November	December
18.2	- Vervaardiging van overige kleding en toebehoren	Aantal arbeiders	5 227	4 473	4 415	4 625
		Aantal bedienden	1 600	1 678	1 656	1 650
		Totaal	6 828	6 151	6 071	6 276
		Aantal uren (1)	720 720	581 401	589 731	663 613
		Trimestriële lonen (2)	113 502		28 803	110 416
19	Leernijverheid en vervaardiging van schoeisel	Aantal arbeiders	1 319	1 128	1 131	1 178
		Aantal bedienden	366	369	367	368
		Totaal	1 686	1 497	1 498	1 546
		Aantal uren (1)	194 347	162 074	169 319	172 843
		Trimestriële lonen (2)	37 096		9 733	33 509
19.A	- Looien, bereiden en vervaardiging van lederen artikelen, behalve schoeisel (19.A = 19.1 + 19.2)	Aantal arbeiders	##	##	##	##
		Aantal bedienden	##	##	##	##
		Totaal	1 400	1 257	1 261	1 295
		Aantal uren (1)	164 163	138 019	146 215	147 540
		Trimestriële lonen (2)	32 491		8 575	29 464
19.3	- Vervaardiging van schoeisel	Aantal arbeiders	##	##	##	##
		Aantal bedienden	##	##	##	##
		Totaal	286	240	237	250
		Aantal uren (1)	30 184	24 055	23 104	25 302
		Trimestriële lonen (2)	4 605		1 159	4 044
20	Houtindustrie en vervaardiging van artikelen van hout en van kurk, exclusief meubelen ; vervaardiging van	Aantal arbeiders	8 827	8 366	8 363	8 509
		Aantal bedienden	2 138	2 066	2 085	2 079
		Totaal	10 966	10 432	10 448	10 588
		Aantal uren (1)	1 395 988	1 286 026	1 194 986	1 371 725
		Trimestriële lonen (2)	234 144		59 921	229 123
20.1	- Zagen en schaven van hout, impregneren van hout	Aantal arbeiders	1 402	1 360	1 358	1 387
		Aantal bedienden	344	316	315	314
		Totaal	1 746	1 676	1 673	1 701
		Aantal uren (1)	221 071	201 880	188 915	214 619
		Trimestriële lonen (2)	33 171		8 407	32 329
20.2	- Vervaardiging van panelen en platen van hout	Aantal arbeiders	2 902	2 650	2 630	2 710
		Aantal bedienden	606	612	626	623
		Totaal	3 508	3 262	3 256	3 333
		Aantal uren (1)	458 902	431 733	405 788	461 375
		Trimestriële lonen (2)	86 469		21 479	84 145
20.3	- Vervaardiging van schrijn- en timmerwerk	Aantal arbeiders	3 304	3 079	3 101	3 125
		Aantal bedienden	816	752	758	759
		Totaal	4 121	3 831	3 859	3 884
		Aantal uren (1)	518 057	463 826	410 529	486 139
		Trimestriële lonen (2)	84 029		21 337	79 186
20.4	- Vervaardiging van houten emballage	Aantal arbeiders	734	806	801	795
		Aantal bedienden	124	146	145	144
		Totaal	858	952	946	939
		Aantal uren (1)	106 681	110 299	109 033	119 251
		Trimestriële lonen (2)	16 792		4 916	19 190
20.5	- Vervaardiging van overige artikelen van hout, van kurk en riet en van vlechtwerk	Aantal arbeiders	484	471	473	490
		Aantal bedienden	247	240	241	238
		Totaal	731	711	714	729
		Aantal uren (1)	91 275	78 288	80 721	90 340
		Trimestriële lonen (2)	13 683		3 783	14 273
21	Vervaardiging van pulp, papier en papierwaren	Aantal arbeiders	11 795	11 354	11 311	11 461
		Aantal bedienden	3 859	3 771	3 739	3 813
		Totaal	15 654	15 125	15 050	15 274
		Aantal uren (1)	1 980 196	1 780 881	1 702 392	1 918 442
		Trimestriële lonen (2)	455 333		130 988	447 327
21.1	- Vervaardiging van papierpulp, papier en karton	Aantal arbeiders	3 592	3 329	3 318	3 417
		Aantal bedienden	1 446	1 403	1 398	1 408
		Totaal	5 039	4 732	4 716	4 826
		Aantal uren (1)	633 165	575 936	564 498	602 217
		Trimestriële lonen (2)	177 150		50 867	171 654

(1) Tot december 1998 uren-arbeiders, vanaf januari 1999 uren gepresteerd door de werknemers (bedienden en arbeiders).

(2) Brutolonen en -weden van de werknemers tewerkgesteld in de industriële afdelingen (in 1 000 €).

PRODCOM - Tewerkstelling, uren en lonen

Tewerkstelling, uren en lonen volgens de hoofdactiviteit van de vestiging (voorlopige cijfers) - vervolg

NACE Code	Activiteit		2002		2003	
					November	December
21.2	- Vervaardiging van artikelen van papier en karton	Aantal arbeiders	8 202	8 025	7 993	8 044
		Aantal bedienden	2 413	2 368	2 341	2 404
		Totaal	10 615	10 393	10 334	10 448
		Aantal uren (1)	1 347 031	1 204 945	1 137 894	1 316 224
		Trimestriële lonen (2)	278 183		80 121	275 673
22	Uitgeverijen, drukkerijen en reproductie van opgenomen media	Aantal arbeiders	12 196	11 334	11 364	11 449
		Aantal bedienden	14 663	14 227	14 182	14 326
		Totaal	26 860	25 561	25 546	25 775
		Aantal uren (1)	3 419 075	3 066 738	3 171 846	3 291 258
		Trimestriële lonen (2)	837 850		232 018	801 585
22.A	- Uitgeverijen en reproductie van opgenomen media (22.A = 22.1 + 22.3)	Aantal arbeiders	1 180	1 596	1 604	1 598
		Aantal bedienden	9 313	9 198	9 150	9 198
		Totaal	10 494	10 794	10 754	10 797
		Aantal uren (1)	1 391 880	1 320 529	1 380 195	1 412 624
		Trimestriële lonen (2)	388 231		107 827	378 053
22.2	- Drukkerijen en diensten in verband met drukkerijen	Aantal arbeiders	11 016	9 738	9 760	9 850
		Aantal bedienden	5 349	5 029	5 032	5 127
		Totaal	16 366	14 767	14 792	14 978
		Aantal uren (1)	2 027 195	1 746 209	1 791 651	1 878 634
		Trimestriële lonen (2)	449 620		124 192	423 533
24	Vervaardiging van chemische producten	Aantal arbeiders	29 930	29 174	29 094	29 506
		Aantal bedienden	35 745	35 987	35 965	36 015
		Totaal	65 675	65 161	65 059	65 521
		Aantal uren (1)	8 462 902	7 922 831	7 424 240	8 408 466
		Trimestriële lonen (2)	2 644 326		768 053	2 712 675
24.1	- Vervaardiging van chemische basisproducten	Aantal arbeiders	13 638	13 127	13 076	13 272
		Aantal bedienden	14 152	14 253	14 306	14 311
		Totaal	27 791	27 380	27 382	27 583
		Aantal uren (1)	3 546 030	3 340 996	3 266 555	3 519 439
		Trimestriële lonen (2)	1 192 263		340 305	1 208 527
24.2	- Vervaardiging van verdelgingsmiddelen en van andere chemische producten voor de landbouw	Aantal arbeiders	589	566	567	570
		Aantal bedienden	745	718	717	720
		Totaal	1 334	1 284	1 284	1 291
		Aantal uren (1)	182 563	161 856	155 636	169 029
		Trimestriële lonen (2)	53 409		14 123	54 137
24.3	- Vervaardiging van verf, vernis e.d., drukinkt en mastiek	Aantal arbeiders	1 475	1 374	1 392	1 397
		Aantal bedienden	2 117	2 002	1 971	2 017
		Totaal	3 592	3 376	3 363	3 415
		Aantal uren (1)	525 329	457 451	416 348	489 024
		Trimestriële lonen (2)	126 689		34 949	123 916
24.4	- Vervaardiging van farmaceutische producten en van chemische en botanische producten voor medicinaal	Aantal arbeiders	4 760	5 474	5 429	5 526
		Aantal bedienden	10 716	11 490	11 514	11 432
		Totaal	15 476	16 964	16 943	16 958
		Aantal uren (1)	2 015 565	2 070 960	1 785 692	2 210 660
		Trimestriële lonen (2)	645 912		207 673	727 128
24.5	- Vervaardiging van zeep, wasmiddelen, poets- en reinigingsmiddelen, parfums en cosmetische artikelen	Aantal arbeiders	2 968	2 839	2 847	2 847
		Aantal bedienden	1 722	1 568	1 561	1 561
		Totaal	4 691	4 407	4 408	4 408
		Aantal uren (1)	593 346	516 998	505 301	554 425
		Trimestriële lonen (2)	132 203		37 021	125 805
24.6	- Vervaardiging van overige chemische producten	Aantal arbeiders	4 561	3 961	3 962	4 004
		Aantal bedienden	5 791	5 464	5 409	5 477
		Totaal	10 352	9 425	9 371	9 481
		Aantal uren (1)	1 303 752	1 091 154	1 041 329	1 187 530
		Trimestriële lonen (2)	432 043		117 074	412 894
24.7	- Vervaardiging van synthetische en kunstmatige vezels	Aantal arbeiders	1 936	1 833	1 821	1 888
		Aantal bedienden	499	492	487	494
		Totaal	2 436	2 325	2 308	2 382
		Aantal uren (1)	296 314	283 416	253 379	278 355
		Trimestriële lonen (2)	61 807		16 908	60 269

(2) Brutolonen en -weden van de werknemers tewerkgesteld in de industriële afdelingen (in 1 000 €).

PRODCOM - Tewerkstelling, uren en lonen

Tewerkstelling, uren en lonen volgens de hoofdactiviteit van de vestiging (voorlopige cijfers) - vervolg

NACE Code	Activiteit		2002			2003	
				November	December		
25	Vervaardiging van producten van rubber en kunststof	Aantal arbeiders	18 652	17 592	17 626	17 749	
		Aantal bedienden	7 420	7 551	7 526	7 443	
		Totaal	26 072	25 143	25 152	25 192	
		Aantal uren (1)	3 309 391	3 052 097	2 809 106	3 202 307	
		Trimestriële lonen (2)	723 842		203 812	701 155	
25.1	- Vervaardiging van producten van rubber	Aantal arbeiders	1 929	1 656	1 666	1 691	
		Aantal bedienden	831	794	790	806	
		Totaal	2 760	2 450	2 456	2 497	
		Aantal uren (1)	344 572	290 058	274 766	316 902	
		Trimestriële lonen (2)	86 554		20 088	72 908	
25.2	- Vervaardiging van producten van kunststof	Aantal arbeiders	16 722	15 936	15 960	16 057	
		Aantal bedienden	6 588	6 757	6 736	6 637	
		Totaal	23 311	22 693	22 696	22 695	
		Aantal uren (1)	2 964 819	2 762 039	2 534 340	2 885 405	
		Trimestriële lonen (2)	637 287		183 724	628 247	
26	Vervaardiging van overige niet-metaalhoudende minerale producten	Aantal arbeiders	22 258	21 429	21 196	21 661	
		Aantal bedienden	6 946	6 886	6 867	6 888	
		Totaal	29 205	28 315	28 063	28 550	
		Aantal uren (1)	3 710 309	3 404 224	3 092 709	3 623 035	
		Trimestriële lonen (2)	796 793		218 714	790 558	
26.1	- Vervaardiging van glas en glaswerk	Aantal arbeiders	8 039	7 662	7 567	7 770	
		Aantal bedienden	2 453	2 462	2 458	2 464	
		Totaal	10 492	10 124	10 025	10 234	
		Aantal uren (1)	1 315 226	1 236 346	1 122 451	1 283 996	
		Trimestriële lonen (2)	292 633		78 155	292 001	
26.2	- Vervaardiging van keramische producten, exclusief die voor de bouw	Aantal arbeiders	964				
		Aantal bedienden	273				
		Totaal	1 237				
		Aantal uren (1)	155 858				
		Trimestriële lonen (2)	32 534				
26.A	- Vervaardiging van keramische tegels, plavuizen, behalve dakpannen en bakstenen (26.A = 26.2 + 26.3)	Aantal arbeiders		967	961	970	
		Aantal bedienden		260	253	267	
		Totaal		1 227	1 214	1 238	
		Aantal uren (1)		141 014	126 824	154 511	
		Trimestriële lonen (2)			9 597	33 027	
26.4	- Vervaardiging van dakpannen, bakstenen, tegels en overige producten voor de bouw van gebakken klei	Aantal arbeiders	1 758	1 635	1 629	1 638	
		Aantal bedienden	377	304	300	306	
		Totaal	2 135	1 939	1 929	1 945	
		Aantal uren (1)	279 406	240 391	250 792	254 626	
		Trimestriële lonen (2)	53 688		14 387	48 963	
26.5	- Vervaardiging van cement, kalk en gips	Aantal arbeiders	1 332	1 245	1 227	1 259	
		Aantal bedienden	785	768	769	774	
		Totaal	2 117	2 013	1 996	2 034	
		Aantal uren (1)	280 743	242 924	242 192	267 259	
		Trimestriële lonen (2)	84 208		22 456	83 220	
26.6	- Vervaardiging van artikelen van beton, gips en cement	Aantal arbeiders	8 096	7 964	7 876	8 047	
		Aantal bedienden	2 321	2 366	2 352	2 349	
		Totaal	10 418	10 330	10 228	10 396	
		Aantal uren (1)	1 321 392	1 225 083	1 069 598	1 317 490	
		Trimestriële lonen (2)	265 798		75 580	266 528	
26.7	- Houwen, bewerken en afwerken van bouw- en siersteen	Aantal arbeiders	1 155	1 126	1 112	1 130	
		Aantal bedienden	349	355	357	352	
		Totaal	1 505	1 481	1 469	1 483	
		Aantal uren (1)	198 017	181 380	160 381	194 925	
		Trimestriële lonen (2)	32 471		8 875	32 679	
26.8	- Vervaardiging van overige niet-metaalhoudende minerale producten	Aantal arbeiders	913	830	824	844	
		Aantal bedienden	384	371	378	373	
		Totaal	1 297	1 201	1 202	1 218	
		Aantal uren (1)	159 664	137 086	120 471	150 225	
		Trimestriële lonen (2)	35 462		9 665	34 139	

(1) Tot december 1998 uren-arbeiders, vanaf januari 1999 uren gepresteerd door de werknemers (bedienden en arbeiders).

(2) Brutolonen en -weden van de werknemers tewerkgesteld in de industriële afdelingen (in 1 000 €).

PRODCOM - Tewerkstelling, uren en lonen

Tewerkstelling, uren en lonen volgens de hoofdactiviteit van de vestiging (voorlopige cijfers) - vervolg

NACE Code	Activiteit		2002		2003	
					November	December
2C	Metallurgie (2C= 27 m.u.v. EGK)	Aantal arbeiders	11 474			
		Aantal bedienden	4 447			
		Totaal	15 921			
		Aantal uren (1)	1 977 446			
		Trimestriële lonen (2)	478 594			
2E	Metallurgie (2E = 27 behalve Staalindustrie Verbond)	Aantal arbeiders		10 800	10 768	10 903
		Aantal bedienden		4 262	4 251	4 312
		Totaal		15 062	15 019	15 216
		Aantal uren (1)		1 787 280	1 681 315	1 886 541
		Trimestriële lonen (2)			130 076	469 393
27.A	- Vervaardiging van ijzer, staal en ferro- leringen (behalve Staalindus. Verbond), buizen inbegrepen (27.A = 27.1 + 27.2)	Aantal arbeiders		841	834	840
		Aantal bedienden		214	214	219
		Totaal		1 055	1 048	1 059
		Aantal uren (1)		120 515	106 268	126 283
		Trimestriële lonen (2)			7 879	28 370
27.2	- Vervaardiging van buizen	Aantal arbeiders	706			
		Aantal bedienden	180			
		Totaal	887			
		Aantal uren (1)	109 773			
		Trimestriële lonen (2)	22 042			
27.3	- Eerste verwerking van staal en productie van niet-EGKS-ferrolegeringen	Aantal arbeiders	3 247			
		Aantal bedienden	1 261			
		Totaal	4 508			
		Aantal uren (1)	569 097			
		Trimestriële lonen (2)	138 961			
27.3	- Overige eerste verwerking van ijzer en staal	Aantal arbeiders		2 631	2 620	2 675
		Aantal bedienden		1 051	1 049	1 068
		Totaal		3 682	3 669	3 743
		Aantal uren (1)		433 589	400 818	464 560
		Trimestriële lonen (2)			33 992	118 372
27.4	- Productie van non-ferrometalen	Aantal arbeiders	5 757	5 792	5 783	5 797
		Aantal bedienden	2 599	2 627	2 620	2 647
		Totaal	8 357	8 419	8 403	8 445
		Aantal uren (1)	1 026 296	1 000 903	956 087	1 047 951
		Trimestriële lonen (2)	259 684		72 881	269 569
27.5	- Gieten van metalen	Aantal arbeiders	1 762	1 536	1 531	1 590
		Aantal bedienden	405	370	368	377
		Totaal	2 167	1 906	1 899	1 967
		Aantal uren (1)	272 279	232 273	218 142	247 746
		Trimestriële lonen (2)	57 906		15 324	53 082
28	Vervaardiging van producten van metaal	Aantal arbeiders	39 475	38 503	38 264	39 000
		Aantal bedienden	11 713	11 668	11 713	11 830
		Totaal	51 189	50 171	49 977	50 830
		Aantal uren (1)	6 456 289	5 882 865	5 566 247	6 364 548
		Trimestriële lonen (2)	1 269 885		368 163	1 264 824
28.1	- Vervaardiging van metalen constructiewerken voor de bouw	Aantal arbeiders	13 720	13 466	13 379	13 645
		Aantal bedienden	3 822	3 821	3 837	3 874
		Totaal	17 543	17 287	17 216	17 519
		Aantal uren (1)	2 212 719	2 046 240	1 895 181	2 207 803
		Trimestriële lonen (2)	409 269		118 645	405 625
28.2	- Vervaardiging van tanks, reservoirs en bergingsmiddelen, van metaal; vervaardiging van radiatoren en ketels	Aantal arbeiders	4 793	4 756	4 741	4 748
		Aantal bedienden	1 729	1 806	1 801	1 789
		Totaal	6 522	6 562	6 542	6 538
		Aantal uren (1)	832 502	775 415	765 402	828 529
		Trimestriële lonen (2)	173 743		54 934	179 648
28.3	- Vervaardiging van stoomketels	Aantal arbeiders	3 265	3 023	3 009	3 214
		Aantal bedienden	877	808	805	841
		Totaal	4 142	3 831	3 814	4 055
		Aantal uren (1)	509 103	411 136	420 348	481 548
		Trimestriële lonen (2)	104 131		28 674	100 508

(2) Brutolonen en -weden van de werknemers tewerkgesteld in de industriële afdelingen (in 1 000 €).

PRODCOM - Tewerkstelling, uren en lonen

Tewerkstelling, uren en lonen volgens de hoofdactiviteit van de vestiging (voorlopige cijfers) - vervolg

NACE Code	Activiteit		2002		2003	
					November	December
28.4	- Smeden, persen, stampen en profielwalsen van metaal; poedermetallurgie	Aantal arbeiders	964	917	910	934
		Aantal bedienden	269	262	263	268
		Totaal	1 234	1 179	1 173	1 203
		Aantal uren (1)	163 376	145 897	133 855	155 593
		Trimestriële lonen (2)	29 608		7 908	28 930
28.5	- Oppervlaktebehandeling en bekleding van metaal; algemene metaalbewerking	Aantal arbeiders	7 795	7 633	7 576	7 632
		Aantal bedienden	1 950	1 922	1 959	1 949
		Totaal	9 745	9 555	9 535	9 582
		Aantal uren (1)	1 226 550	1 120 218	1 056 166	1 190 990
		Trimestriële lonen (2)	242 612		69 379	233 603
28.6	- Vervaardiging van scharen, messen, bestekken, gereedschap en ijzerwaren	Aantal arbeiders	2 082	1 938	1 931	1 989
		Aantal bedienden	867	824	823	852
		Totaal	2 949	2 762	2 754	2 841
		Aantal uren (1)	383 388	338 275	311 916	368 268
		Trimestriële lonen (2)	77 755		20 778	75 704
28.7	- Vervaardiging van overige producten van metaal	Aantal arbeiders	6 853	6 770	6 718	6 835
		Aantal bedienden	2 197	2 225	2 225	2 254
		Totaal	9 050	8 995	8 943	9 090
		Aantal uren (1)	1 128 650	1 045 684	983 379	1 131 816
		Trimestriële lonen (2)	232 768		67 845	240 805
29	Vervaardiging van machines, apparaten en werktuigen, n.e.g.	Aantal arbeiders	31 374	29 518	29 393	29 933
		Aantal bedienden	14 902	14 845	14 856	14 863
		Totaal	46 277	44 363	44 249	44 796
		Aantal uren (1)	5 896 909	5 285 103	4 967 952	5 686 651
		Trimestriële lonen (2)	1 306 224		376 847	1 293 934
29.1	- Vervaardiging van machines voor de productie en toepassing van mechanische energie, exclusief motoren voor	Aantal arbeiders	4 602	4 556	4 527	4 581
		Aantal bedienden	3 075	3 158	3 154	3 138
		Totaal	7 677	7 714	7 681	7 720
		Aantal uren (1)	967 019	897 440	848 689	972 406
		Trimestriële lonen (2)	242 657		78 469	249 604
29.2	- Vervaardiging van overige machines voor algemeen gebruik	Aantal arbeiders	9 305	8 652	8 603	8 730
		Aantal bedienden	4 686	4 547	4 580	4 587
		Totaal	13 992	13 199	13 183	13 318
		Aantal uren (1)	1 861 838	1 599 558	1 543 031	1 748 971
		Trimestriële lonen (2)	383 146		105 350	370 050
29.3	- Vervaardiging van machines voor de landbouw en de bosbouw	Aantal arbeiders	2 745	2 495	2 429	2 652
		Aantal bedienden	727	792	783	794
		Totaal	3 473	3 287	3 212	3 447
		Aantal uren (1)	462 440	379 515	349 837	447 804
		Trimestriële lonen (2)	101 365		28 837	100 434
29.4	- Vervaardiging van gereedschapswerktuigen	Aantal arbeiders	1 411	1 306	1 304	1 323
		Aantal bedienden	663	611	610	627
		Totaal	2 074	1 917	1 914	1 950
		Aantal uren (1)	257 364	237 414	229 888	246 367
		Trimestriële lonen (2)	53 799		14 111	51 625
29.5	- Vervaardiging van overige machines voor specifieke doeleinden	Aantal arbeiders	10 705	9 892	9 912	10 026
		Aantal bedienden	4 604	4 561	4 550	4 546
		Totaal	15 309	14 453	14 462	14 573
		Aantal uren (1)	1 902 048	1 724 317	1 563 622	1 809 574
		Trimestriële lonen (2)	422 529		120 888	414 762
29.6	- Vervaardiging van wapens en munitie	Aantal arbeiders	1 093	1 090	1 097	1 098
		Aantal bedienden	682	688	690	683
		Totaal	1 776	1 778	1 787	1 781
		Aantal uren (1)	211 001	205 337	188 910	214 822
		Trimestriële lonen (2)	56 421		13 774	57 152
29.7	- Vervaardiging van huishoudapparaten	Aantal arbeiders	1 509	1 527	1 521	1 520
		Aantal bedienden	463	488	489	484
		Totaal	1 973	2 015	2 010	2 005
		Aantal uren (1)	235 195	241 522	243 975	246 705
		Trimestriële lonen (2)	46 308		15 417	50 308

(1) Tot december 1998 uren-arbeiders, vanaf januari 1999 uren gepresteerd door de werknemers (bedienden en arbeiders).

(2) Brutolonen en -weden van de werknemers tewerkgesteld in de industriële afdelingen (in 1 000 €).

PRODCOM - Tewerkstelling, uren en lonen

Tewerkstelling, uren en lonen volgens de hoofdactiviteit van de vestiging (voorlopige cijfers) - vervolg

NACE Code	Activiteit		2002		2003	
				November	December	
30	Vervaardiging van kantoor­machines en computers	Aantal arbeiders	651	395	385	434
		Aantal bedienden	1 606	1 280	1 265	1 335
		Totaal	2 257	1 675	1 650	1 770
		Aantal uren (1)	300 757	210 406	198 366	234 635
		Trimestriële lonen (2)	82 049		17 115	64 306
31	Vervaardiging van elektrische machines en apparaten	Aantal arbeiders	17 867	16 405	16 321	16 604
		Aantal bedienden	9 180	9 201	9 109	9 210
		Totaal	27 048	25 606	25 430	25 814
		Aantal uren (1)	3 349 342	2 990 450	2 779 851	3 230 162
		Trimestriële lonen (2)	779 830		215 551	753 693
31.1	- Vervaardiging van elektromotoren en van elektrische generatoren en transformatoren	Aantal arbeiders	1 984	1 823	1 806	1 843
		Aantal bedienden	1 903	1 694	1 683	1 718
		Totaal	3 888	3 517	3 489	3 561
		Aantal uren (1)	480 976	402 619	376 644	433 753
		Trimestriële lonen (2)	124 326		31 463	117 704
31.2	- Vervaardiging van schakel- en verdeelinrichtingen	Aantal arbeiders	4 939	4 441	4 446	4 496
		Aantal bedienden	2 387	2 383	2 371	2 378
		Totaal	7 327	6 824	6 817	6 874
		Aantal uren (1)	883 627	789 357	742 849	861 846
		Trimestriële lonen (2)	207 806		55 137	195 867
31.3	- Vervaardiging van geïsoleerde kabels en draad	Aantal arbeiders	1 528	1 463	1 446	1 498
		Aantal bedienden	562	548	540	556
		Totaal	2 091	2 011	1 986	2 055
		Aantal uren (1)	254 187	228 522	218 265	249 627
		Trimestriële lonen (2)	60 634		17 881	62 730
31.4	- Vervaardiging van accumulatoren en elektrische batterijen	Aantal arbeiders	1 128	1 068	1 063	1 073
		Aantal bedienden	309	303	300	303
		Totaal	1 437	1 371	1 363	1 376
		Aantal uren (1)	160 001	149 925	119 256	153 909
		Trimestriële lonen (2)	41 871		10 964	40 990
31.5	- Vervaardiging van elektrische lampen en verlichtingsapparaten	Aantal arbeiders	3 870	3 380	3 392	3 354
		Aantal bedienden	1 424	1 536	1 537	1 541
		Totaal	5 294	4 916	4 929	4 895
		Aantal uren (1)	702 789	608 408	597 502	658 986
		Trimestriële lonen (2)	144 476		39 549	130 853
31.6	- Vervaardiging van overige elektrische benodigdheden	Aantal arbeiders	4 416	4 230	4 168	4 338
		Aantal bedienden	2 593	2 737	2 678	2 712
		Totaal	7 009	6 967	6 846	7 051
		Aantal uren (1)	867 760	811 619	725 335	872 039
		Trimestriële lonen (2)	200 717		60 557	205 550
32	Vervaardiging van audio-, video- en telecommunicatieapparatuur	Aantal arbeiders	5 324	4 594	4 386	4 654
		Aantal bedienden	7 684	5 974	5 745	6 515
		Totaal	13 008	10 568	10 131	11 170
		Aantal uren (1)	1 653 368	1 286 397	1 165 557	1 403 024
		Trimestriële lonen (2)	488 613		111 320	426 788
32.1	- Vervaardiging van elektronische onderdelen	Aantal arbeiders	2 410	2 087	2 055	2 125
		Aantal bedienden	1 272	1 152	1 147	1 149
		Totaal	3 682	3 239	3 202	3 275
		Aantal uren (1)	458 534	385 245	370 250	405 887
		Trimestriële lonen (2)	112 586		29 010	100 916
32.2	- Vervaardiging van zendapparatuur voor televisie en radio en van apparatuur voor lijntelefonie en voor	Aantal arbeiders	1 082	752	740	807
		Aantal bedienden	4 244	3 037	3 018	3 472
		Totaal	5 327	3 789	3 758	4 279
		Aantal uren (1)	685 973	480 776	412 194	548 388
		Trimestriële lonen (2)	242 427		51 556	205 097
32.3	- Vervaardiging van audio- en videoapparatuur	Aantal arbeiders	1 831	1 755	1 591	1 721
		Aantal bedienden	2 167	1 785	1 580	1 894
		Totaal	3 998	3 540	3 171	3 615
		Aantal uren (1)	508 860	420 376	383 113	448 748
		Trimestriële lonen (2)	133 600		30 754	120 775

(2) Brutolonen en -weden van de werknemers tewerkgesteld in de industriële afdelingen (in 1 000 €).

PRODCOM - Tewerkstelling, uren en lonen

Tewerkstelling, uren en lonen volgens de hoofdactiviteit van de vestiging (voorlopige cijfers) - vervolg

NACE			2002	2003		
Code	Activiteit			November	December	
32.A	- Vervaardiging van audio-, video- en telecommunicatieapparatuur (32.A = 32.2 + 32.3)	Aantal arbeiders	2 914	2 507	2 331	2 528
		Aantal bedienden	6 411	4 822	4 598	5 366
		Totaal	9 325	7 329	6 929	7 895
		Aantal uren (1)	1 194 834	901 152	795 307	997 137
		Trimestriële lonen (2)	376 028		82 311	325 872
33	Vervaardiging van medische apparatuur en instrumenten, van precisie- en optische instrumenten en van uurwerken	Aantal arbeiders	3 692	3 459	3 467	3 492
		Aantal bedienden	3 372	3 386	3 381	3 427
		Totaal	7 065	6 845	6 848	6 919
		Aantal uren (1)	915 719	832 427	788 582	891 894
		Trimestriële lonen (2)	198 990		56 082	198 472
33.1	- Vervaardiging van medische apparatuur en instrumenten en van orthopedische artikelen	Aantal arbeiders	1 282	1 262	1 265	1 265
		Aantal bedienden	763	819	818	818
		Totaal	2 045	2 081	2 083	2 083
		Aantal uren (1)	261 689	256 396	242 296	266 356
		Trimestriële lonen (2)	48 867		15 054	51 598
33.2	- Vervaardiging van meet-, regel-, navigatie- en controleapparatuur	Aantal arbeiders	1 908	1 764	1 763	1 809
		Aantal bedienden	1 875	1 873	1 869	1 882
		Totaal	3 784	3 637	3 632	3 692
		Aantal uren (1)	492 466	438 674	404 204	477 367
		Trimestriële lonen (2)	116 001		31 870	114 593
33.3	- Vervaardiging van apparaten voor de bewaking van industriële processen	Aantal arbeiders	233	185	185	193
		Aantal bedienden	505	446	444	494
		Totaal	739	631	629	688
		Aantal uren (1)	97 986	77 673	81 552	91 645
		Trimestriële lonen (2)	21 314		5 458	20 230
33.4	- Vervaardiging van optische instrumenten en van foto- en filmapparatuur	Aantal arbeiders	185	202	208	181
		Aantal bedienden	207	228	230	212
		Totaal	392	430	438	393
		Aantal uren (1)	50 660	52 278	53 319	48 766
		Trimestriële lonen (2)	10 656		3 282	10 631
33.5	- Vervaardiging van uurwerken	Aantal arbeiders	83	46	46	43
		Aantal bedienden	20	20	20	19
		Totaal	104	66	66	62
		Aantal uren (1)	12 916	7 406	7 211	7 758
		Trimestriële lonen (2)	2 152		417	1 419
34	Vervaardiging en assemblage van auto's, aanhangwagens en opleggers	Aantal arbeiders	41 012	38 043	37 971	38 817
		Aantal bedienden	6 415	6 147	6 088	6 286
		Totaal	47 428	44 190	44 059	45 103
		Aantal uren (1)	5 708 283	5 421 268	5 087 288	5 469 099
		Trimestriële lonen (2)	1 340 805		364 951	1 240 220
34.1	- Vervaardiging en assemblage van auto's	Aantal arbeiders	28 053	24 732	24 638	25 572
		Aantal bedienden	3 406	3 110	3 020	3 223
		Totaal	31 459	27 842	27 658	28 795
		Aantal uren (1)	3 713 783	3 477 679	3 290 585	3 463 554
		Trimestriële lonen (2)	923 446		238 554	809 954
34.2	- Vervaardiging van carrosserieën; vervaardiging van aanhangwagens, caravans en opleggers	Aantal arbeiders	5 180	5 636	5 644	5 619
		Aantal bedienden	1 014	1 065	1 084	1 081
		Totaal	6 195	6 701	6 728	6 700
		Aantal uren (1)	762 448	774 266	736 055	812 470
		Trimestriële lonen (2)	152 163		50 392	165 763
34.3	- Vervaardiging van onderdelen en accessoires voor motorvoertuigen en motoren daarvan	Aantal arbeiders	7 779	7 675	7 689	7 626
		Aantal bedienden	1 994	1 972	1 984	1 981
		Totaal	9 773	9 647	9 673	9 607
		Aantal uren (1)	1 232 052	1 169 323	1 060 648	1 193 074
		Trimestriële lonen (2)	265 196		76 005	264 503
35	Vervaardiging van overige transportmiddelen	Aantal arbeiders	4 984	4 605	4 549	4 621
		Aantal bedienden	4 451	4 242	4 189	4 262
		Totaal	9 435	8 847	8 738	8 883
		Aantal uren (1)	1 093 672	960 080	945 923	1 017 855
		Trimestriële lonen (2)	296 831		72 793	264 647

(1) Tot december 1998 uren-arbeiders, vanaf januari 1999 uren gepresteerd door de werknemers (bedienden en arbeiders).

(2) Brutolonen en -weden van de werknemers tewerkgesteld in de industriële afdelingen (in 1 000 €).

PRODCOM - Tewerkstelling, uren en lonen

Tewerkstelling, uren en lonen volgens de hoofdactiviteit van de vestiging (voorlopige cijfers) - vervolg

NACE		2002			2003	
Code	Activiteit		November	December		
35.1	- Scheepsbouw en -reparatie	Aantal arbeiders	940	907	906	918
		Aantal bedienden	189	185	186	188
		Totaal	1 129	1 092	1 092	1 106
		Aantal uren (1)	141 622	120 665	118 476	132 181
		Trimestriële lonen (2)	28 223		8 119	27 063
35.4	- Vervaardiging van motorrijwielen en rijwielen	Aantal arbeiders	420	315	313	300
		Aantal bedienden	115	102	101	97
		Totaal	536	417	414	398
		Aantal uren (1)	67 196	45 557	43 521	50 496
		Trimestriële lonen (2)	11 416		2 647	8 778
35.F	- Verv. van overige transportmiddelen n.e.g., m.i.v. luchtvaartuigen, rollend materieel (35.F = 35.2 + 35.3 + 35.5)	Aantal arbeiders	3 623			
		Aantal bedienden	4 145			
		Totaal	7 769			
		Aantal uren (1)	884 853			
		Trimestriële lonen (2)	257 192			
35.I	- Vervaardiging van lucht- en ruimtevaartuigen en rollend materieel (35.F = 35.2 + 35.3)	Aantal arbeiders		3 383	3 330	3 402
		Aantal bedienden		3 955	3 902	3 976
		Totaal		7 338	7 232	7 378
		Aantal uren (1)		793 858	783 926	835 178
		Trimestriële lonen (2)			62 026	228 806
36	Vervaardiging van meubelen; overige industrie	Aantal arbeiders	16 946	15 568	15 551	15 865
		Aantal bedienden	3 555	3 509	3 495	3 524
		Totaal	20 502	19 077	19 046	19 389
		Aantal uren (1)	2 432 287	2 178 073	1 987 670	2 276 229
		Trimestriële lonen (2)	397 993		105 089	385 351
36.1	- Vervaardiging van meubelen	Aantal arbeiders	14 086	12 994	12 987	13 246
		Aantal bedienden	2 724	2 691	2 679	2 720
		Totaal	16 811	15 685	15 666	15 966
		Aantal uren (1)	2 026 645	1 800 917	1 634 045	1 890 217
		Trimestriële lonen (2)	328 900		86 498	319 743
36.2	- Bewerking van edelstenen en vervaardiging van juwelen en dergelijke artikelen	Aantal arbeiders	1 443	1 252	1 250	1 283
		Aantal bedienden	381	402	400	387
		Totaal	1 825	1 654	1 650	1 670
		Aantal uren (1)	192 946	178 847	165 904	176 164
		Trimestriële lonen (2)	29 037		7 713	27 179
36.3	- Vervaardiging van muziekinstrumenten	Aantal arbeiders	# #	# #	# #	# #
		Aantal bedienden	# #	# #	# #	# #
		Totaal	33	32	33	33
		Aantal uren (1)	4 112	3 693	3 006	4 164
		Trimestriële lonen (2)	544		140	524
36.4	- Vervaardiging van sportartikelen	Aantal arbeiders	95	91	92	88
		Aantal bedienden	25	23	23	23
		Totaal	120	114	115	112
		Aantal uren (1)	14 386	12 066	10 053	13 591
		Trimestriële lonen (2)	2 253		562	2 076
36.5	- Vervaardiging van spellen en speelgoed	Aantal arbeiders	483	462	461	465
		Aantal bedienden	173	146	147	144
		Totaal	656	608	608	609
		Aantal uren (1)	65 038	68 313	67 284	69 419
		Trimestriële lonen (2)	15 171		4 586	15 157
36.6	- Diverse industrie, n.e.g.	Aantal arbeiders	# #	# #	# #	# #
		Aantal bedienden	# #	# #	# #	# #
		Totaal	1 056	984	974	996
		Aantal uren (1)	129 157	114 237	107 378	122 671
		Trimestriële lonen (2)	22 088		5 589	20 671
36.A	- Overige industrie, m.i.v. de vervaardiging van muziekinstrumenten (36.A = 36.3 + 36.6)	Aantal arbeiders	837	769	761	780
		Aantal bedienden	252	247	246	248
		Totaal	1 089	1 016	1 007	1 029
		Aantal uren (1)	133 270	117 930	110 384	126 835
		Trimestriële lonen (2)	22 632		5 729	21 195

(2) Brutolonen en -weden van de werknemers tewerkgesteld in de industriële afdelingen (in 1 000 €).

PRODCOM - Tewerkstelling, uren en lonen

Tewerkstelling, uren en lonen volgens de hoofdactiviteit van de vestiging (voorlopige cijfers) - vervolg en einde

NACE		2002	2003		
Code	Activiteit		November	December	
	Totaal				
	Aantal arbeiders	363 217	344 937	342 980	348 687
	Aantal bedienden	166 016	162 712	162 113	163 750
	Totaal	529 234	507 649	505 093	512 438
	Aantal uren (1)	65 843 795	60 054 059	56 857 675	63 565 235
	Trimestriële lonen (2)	14 979 802		4 176 992	14 650 647

(1) Tot december 1998 uren-arbeiders, vanaf januari 1999 uren gepresteerd door de werknemers (bedienden en arbeiders).

(2) Brutolonen en -weden van de werknemers tewerkgesteld in de industriële afdelingen (in 1 000 €).

PRODCOM - Bestellingen

Waarde van de bestellingen voor bepaalde bedrijfstakken volgens

NACE code	Activiteit	Bestelling	2002	2003		
				Maart	April	Mei
1E	Vervaardiging van textiel (1E= 17 behalve textielveredeling)	Totaal	4 933 711	388 134	403 811	359 038
		Waarvan voor het buitenland	3 872 858	307 788	318 561	283 570
18	Vervaardiging van kleding en bontnijverheid	Totaal	521 902	47 710	33 682	26 876
		Waarvan voor het buitenland	247 935	24 350	17 945	13 591
21	Vervaardiging van pulp, papier en papierwaren	Totaal	3 815 694	326 038	320 345	297 133
		Waarvan voor het buitenland	2 519 777	210 907	212 773	195 530
24	Vervaardiging van chemische producten	Totaal	26 348 447	2 549 112	2 436 690	2 197 293
		Waarvan voor het buitenland	20 121 578	1 954 502	1 818 530	1 669 768
2C	Metallurgie (2C= 27 m.u.v. EGK)	Totaal	4 734 535			
		Waarvan voor het buitenland	3 741 350			
2E	Metallurgie (2E = 27 behalve Staalindustrie Verbond)	Totaal		963 433	934 201	898 209
		Waarvan voor het buitenland		735 039	712 047	683 907
2D	Vervaardiging van produkten van metaal (2D=28 m.u.v. oppervlaktebehandeling en en bekleding van metaal)	Totaal	5 637 433	479 956	498 972	466 591
		Waarvan voor het buitenland	2 531 789	208 567	211 970	204 508
29	Vervaardiging van machines, apparaten en werktuigen, n.e.g.	Totaal	6 928 985	631 814	555 165	554 099
		Waarvan voor het buitenland	4 836 320	439 526	385 721	378 049
30	Vervaardiging van kantoormachines en computers	Totaal	431 933	36 270	21 959	18 535
		Waarvan voor het buitenland	319 592	25 258	15 594	8 563
31	Vervaardiging van elektrische machines en apparaten	Totaal	4 214 327	338 560	340 035	299 098
		Waarvan voor het buitenland	2 663 963	211 041	193 576	168 337
32	Vervaardiging van audio-, video- en telecommunicatieapparatuur	Totaal	2 380 968	197 348	221 848	208 476
		Waarvan voor het buitenland	1 985 949	170 027	172 921	166 411
33	Vervaardiging van medische apparatuur en instrumenten, van precisie- en optische instrumenten en van uurwerken	Totaal	871 175	69 486	72 975	67 398
		Waarvan voor het buitenland	500 890	38 402	43 942	37 170
34	Vervaardiging en assemblage van auto's, aanhangwagens en opleggers	Totaal	16 363 734	1 400 803	1 288 538	1 299 000
		Waarvan voor het buitenland	14 310 221	1 211 834	1 111 618	1 127 732
35	Vervaardiging van overige transportmiddelen	Totaal	1 313 481	136 455	115 606	130 657
		Waarvan voor het buitenland	996 849	102 352	92 985	109 998

PRODCOM - Bestellingen

de hoofdactiviteit van de vestiging (voorlopige cijfers in 1 000 €)

							2003	NACE code
Juni	Juli	Augustus	September	Oktober	November	December		
382 000	324 082	307 573	445 777	434 055	373 539	332 868	4 551 316	1E
302 504	261 651	242 613	350 278	346 973	298 096	259 017	3 602 734	
33 319	42 919	58 944	49 544	38 499	26 876	25 889	487 835	18
17 890	23 587	27 711	24 436	19 852	14 658	11 567	241 508	
321 398	302 270	259 558	330 505	345 223	310 738	297 987	3 760 639	21
216 537	205 725	166 936	214 792	229 530	208 061	198 187	2 484 842	
2 386 741	2 322 316	2 069 673	2 428 472	2 432 527	2 152 336	2 365 262	28 111 960	24
1 765 097	1 781 714	1 544 566	1 805 042	1 838 880	1 641 353	1 712 634	21 083 161	
								2C
860 464	661 908	478 166	860 412	979 898	818 799	780 321	10 052 261	2E
659 137	528 231	360 924	666 721	773 414	637 787	613 568	7 759 145	
557 346	392 648	382 977	508 453	515 032	435 192	463 186	5 583 868	2D
241 394	179 503	153 903	230 911	222 572	185 186	184 188	2 428 419	
605 195	500 903	445 688	553 616	627 287	560 011	655 512	6 888 530	29
405 424	357 762	307 751	390 429	447 864	400 990	443 156	4 799 159	
27 799	20 181	18 929	23 956	23 287	23 211	28 488	292 272	30
15 543	10 974	9 499	12 534	17 562	16 040	19 950	185 715	
332 813	273 376	270 812	333 567	371 885	296 062	290 299	3 782 486	31
192 690	165 234	163 773	215 491	239 107	171 293	160 206	2 264 059	
178 700	164 170	179 960	240 108	260 808	223 859	173 645	2 422 702	32
135 665	133 755	144 093	198 743	206 008	177 103	135 895	1 952 782	
75 809	69 005	63 632	76 068	90 244	74 435	78 053	887 619	33
41 376	36 820	35 560	47 674	61 664	45 165	42 721	523 592	
1 377 774	1 049 629	801 892	1 338 955	1 298 493	1 467 139	1 339 896	15 151 123	34
1 214 006	939 020	686 311	1 177 333	1 115 388	1 287 776	1 181 324	13 213 317	
97 639	59 236	105 654	236 382	102 063	68 193	105 310	1 484 927	35
78 138	42 399	88 142	108 391	81 739	46 579	85 476	1 058 860	

NIET-PRODCOM - Waterdistributie

Waterdistributie in volume en aantal aansluitingen

	Volume opgevangen grondwater	Volume oppervlaktewater behandeld met het oog op de verdeling	Volume water ontvangen van andere maatschappijen	Totaal	Volume water afgestaan aan andere maatschappijen	Verlies	Volume beschikbaar voor de verdeling	Aantal gebruikte aansluitingen
	1 000 m ³	1 000 m ³	1 000 m ³	1 000 m ³	1 000 m ³	1 000 m ³	1 000 m ³	x 1000
1993	41 771	18 514	15 740	76 025	12 965	7 635	55 425	3 311
1994	42 066	17 808	15 217	75 091	12 257	7 898	54 935	3 205
1995	42 663	17 884	15 446	75 993	12 379	8 327	55 287	3 409
1996	40 568	19 328	18 886	78 783	12 679	7 520	58 584	3 547
1997	40 978	22 307	25 504	88 789	15 920	7 497	65 371	3 868
1998	40 285	21 595	24 635	86 515	19 476	7 242	59 797	3 971
1999	41 175	20 923	24 376	86 473	18 965	7 383	60 125	3 991
2000	41 456	20 623	24 196	86 275	18 815	7 278	60 182	4 034
2001	41 866	20 506	22 095	84 467	16 271	7 519	60 676	4 086
2002	40 367	20 680	20 633	81 679	14 743	7 321	59 615	4 123
2003	42 095	20 835	21 224	84 155	15 046	7 579	61 530	4 153
2001 Januari	42 352	20 346	22 763	85 461	16 575	8 432	60 454	4 069
Februari	39 486	18 879	20 286	78 651	15 064	7 573	56 013	4 070
Maart	43 756	21 276	23 337	88 369	17 087	7 362	63 920	4 074
April	40 112	19 711	22 256	82 080	15 640	6 851	59 588	4 075
Mei	42 366	21 409	22 030	85 805	16 765	8 079	60 961	4 076
Juni	45 657	21 758	24 421	91 835	18 084	8 315	65 436	4 082
Juli	41 305	20 666	22 023	83 994	16 471	7 050	60 472	4 084
Augustus	42 347	21 065	22 155	85 568	17 181	7 699	60 687	4 086
September	41 392	20 457	21 622	83 472	16 599	6 822	60 051	4 090
Oktober	40 728	19 878	22 836	83 442	16 104	7 391	59 947	4 092
November	42 342	20 678	20 589	83 608	15 191	6 939	61 478	4 118
December	40 547	19 948	20 820	81 315	14 489	7 718	59 108	4 123
2002 Januari	42 087	21 504	22 199	85 790	15 325	7 822	62 643	4 112
Februari	38 033	19 337	18 876	76 247	13 461	7 587	55 199	4 113
Maart	40 595	20 877	20 183	81 655	14 600	7 643	59 412	4 114
April	39 467	20 683	20 483	80 633	14 467	7 284	58 883	4 115
Mei	43 084	21 498	21 808	86 391	15 630	7 081	63 680	4 116
Juni	40 502	17 784	21 116	79 401	15 234	7 298	56 869	4 106
Juli	38 960	21 059	19 641	79 660	14 306	6 724	58 630	4 129
Augustus	39 817	21 008	20 485	81 309	14 589	7 082	59 639	4 130
September	41 554	21 642	21 081	84 277	15 062	7 665	61 550	4 133
Oktober	42 603	21 717	21 017	85 336	15 479	7 320	62 537	4 132
November	38 476	19 676	20 138	78 290	13 915	6 224	58 151	4 136
December	39 222	21 370	20 569	81 161	14 846	8 126	58 189	4 141
2003 Januari	43 081	21 695	21 806	86 582	15 311	7 976	63 295	4 142
Februari	38 428	19 911	20 286	78 625	13 542	7 271	57 812	4 143
Maart	40 898	22 358	20 333	83 589	14 643	8 006	60 940	4 147
April	42 583	21 885	21 152	85 620	15 188	7 511	62 922	4 148
Mei	40 776	21 066	20 451	82 292	14 034	7 591	60 668	4 151
Juni	42 434	22 095	20 813	85 342	14 788	8 200	62 354	4 155
Juli	42 759	21 978	22 229	86 966	16 006	7 933	63 026	4 156
Augustus	44 196	21 507	22 280	87 984	16 783	8 442	62 758	4 158
September	44 395	16 750	18 970	80 114	13 719	4 798	61 597	4 156
Oktober	45 199	20 575	21 555	87 329	16 216	7 742	63 371	4 157
November	39 980	19 516	22 325	81 822	14 864	8 271	58 687	4 158
December	40 414	20 688	22 487	83 589	15 456	7 206	60 927	4 168

Diensten, handel en vervoer

Binnenlandse handel

Binnenlandse handel

T2. Omzet van de grote distributieondernemingen: Kettingindexcijfers weekbericht - Basisjaar 1995 = 100

T2.1 Grote distributieondernemingen

	Groot warenhuizen met verschillende afdelingen				
	Totaal	Voeding	Textiel- en kledingsartikelen, schoenen	Huishoud- artikelen	Andere artikelen
2000	112	111	112	121	107
2001	115	114	112	127	109
2002	120	119	115	135	113
2003					
Januari	125	119	158	144	93
Februari	106	109	88	125	87
Maart	114	116	100	133	95
April	122	122	120	131	107
Mei	122	121	112	146	107
Juni	113	111	107	124	108
Juli	124	115	144	143	114
Augustus	115	119	84	132	108
September	114	115	107	134	95
Oktober	134	130	148	158	108
November	118	115	104	137	117

	Ondernemingen met bijhuizen					Super- markten
	Totaal	Voeding	Textiel- en kledingsartikelen, schoenen	Huishoud- artikelen	Andere artikelen	Totaal
2000	132	127	105	117	171	106
2001	138	133	110	123	176	110
2002	141	140	114	128	172	114
2003						
Januari	143	139	125	151	161	114
Februari	125	132	75	110	149	107
Maart	141	144	114	118	153	118
April	147	148	125	112	165	118
Mei	154	153	123	131	187	123
Juni	145	144	110	123	187	118
Juli	152	146	119	156	200	121
Augustus	143	150	85	128	179	126
September	145	141	121	127	179	113
Oktober	162	158	151	131	186	123
November	147	145	107	131	197	113

Binnenlandse handel

T2. Omzet in de kleinhandel:

Kettingindexcijfers weekbericht - Basisjaar 1995 = 100

T2.2 Andere handel, totaal van kleinhandelsondernemingen & nieuwe personenwagen

	Andere handel				
	Totaal	Voeding	Textiel- en kledingsartikelen, schoenen	Huishoud- artikelen	Andere artikelen
2000	115	106	120	110	120
2001	119	107	122	115	128
2002	119	112	112	111	128
2003					
Januari	120	107	124	104	133
Februari	112	104	85	101	131
Maart	119	110	114	114	129
April	116	115	108	106	125
Mei	118	118	104	112	126
Juni	115	116	100	109	124
Juli	118	110	113	117	126
Augustus	104	111	81	97	112
September	117	115	108	109	124
Oktober	123	111	116	117	134
November	110	107	93	107	121

Nieuwe personenwagen

	Totaal van kleinhandelsondernemingen						Nieuwe personenwagen	
	Waarde	Hoeveel- heid	Voeding	Textiel- en kledings- artikelen, schoenen	Huishoud- artikelen	Andere artikelen	Waarde	Hoeveel- heid
2000	121	116	115	129	119	138	159	143
2001	127	119	121	132	125	144	157	137
2002	128	117	125	126	123	144	155	127
2003								
Januari	130	118	124	140	118	153	210	164
Februari	119	107	117	92	111	148	176	142
Maart	128	116	126	127	124	141	193	157
April	129	116	131	128	116	135	178	141
Mei	131	118	134	122	125	138	155	121
Juni	126	113	127	115	121	136	163	130
Juli	131	118	128	131	133	141	146	113
Augustus	119	107	129	90	110	126	119	94
September	127	113	125	124	121	137	140	111
Oktober	137	123	135	139	129	149	167	137
November	124	110	124	107	119	135	121	98
December							104	86

Diensten, handel en vervoer

Vervoer

Vervoer

Nationale maatschappij der belgische spoorwegen

Reizigersvervoer

	Aantal reizigers (duizenden)	Aantal reizigers- KM (miljoenen)	Aantal productieve trein-KM (duizenden)
1997	143 566	6 985	74 678
1998	145 858	7 098	75 790
1999	147 291	7 353	77 626
2000	153 299	7 754	77 431
2001	160 287	8 038	75 857
2002	164 936	8 249	75 989
2002			
januari	13 745	659	6 477
februari	13 430	643	5 880
maart	14 803	715	6 384
april	13 827	698	6 291
mei	14 123	706	6 358
juni	13 391	686	6 278
juli	11 792	669	6 701
augustus	11 227	643	6 512
september	14 308	713	6 325
oktober	15 491	745	6 572
november	14 619	692	6 032
december	14 180	680	6 179
2003 (*)			
januari	14 053	659	6 541
februari	14 150	666	5 965
maart	15 168	723	6 492
april	13 517	667	6 382
mei	14 684	704	6 389
juni	13 380	665	5 983
juli	12 403	690	6 669
augustus	11 673	661	6 500
september	14 434	714	6 495
oktober	15 689	762	6 696
november	14 925	697	6 135
december			

Vervoer

Nationale maatschappij der belgische spoorwegen - Totaalcijfers Handelsvervoer van goederen

	Volledige wagonladingen 1000000 TKM				Aantal productieve trein-KM (duizenden)	Gesleepte bruto TKM (miljoenen)	Aantal geladen wagens (wagen- ladingen)(1)
	1000 T (1)	Binnenlands vervoer (1)	In-en uitvoer(1)	Doorvoer (1)			
1998	60 742	2 168	4 919	521	18 007	18 732	1484 542
1999	59 320	2 040	5 004	375	17 622	18 697	1490 839
2000	61 276	2 031	5 424	223	18 316	20 452	1594 037
2001	55 653	1 857	4 837	230	17 510	18 916	1486 595
2002	57 214	1 922	5 079	275	17 926	18 846	1429 671
2003	55 732	1 970	5 095	230			1404 118
2002							
januari	3 913	122	349	33	1 498	1 541	97 240
februari	4 356	117	434	35	1 445	1 496	115 298
maart	5 469	215	406	15	1 506	1 606	126 926
april	5 169	199	491	19	1 549	1 636	134 154
mei	5 555	174	495	30	1 500	1 613	138 154
juni	4 988	141	467	9	1 510	1 593	119 655
juli	4 501	142	445	10	1 567	1 637	112 948
augustus	4 530	183	371	12	1 370	1 364	115 048
september	4 687	150	407	10	1 503	1 575	116 293
oktober	5 160	169	454	43	1 656	1 748	131 210
november	4 441	155	371	27	1 479	1 612	110 787
december	4 445	155	389	32	1 343	1 425	111 958
2003							
januari	4 163	116	385	12	1 444	1 584	94 940
februari	4 296	170	394	13	1 427	1 556	109 395
maart	4 542	186	382	13	1 481	1 636	113 544
april	4 817	138	419	60	1 404	1 588	125 528
mei	4 231	101	460	23	1 367	1 591	113 343
juni	4 342	149	364	18	1 193	1 347	115 120
juli	5 808	278	459	19	1 441	1 667	138 154
augustus	3 865	142	359	11	1 887	1 309	96 055
september	4 860	156	474	12	1 460	1 689	122 376
oktober	5 487	180	520	27	1 594	1 924	136 203
november	4 533	151	451	11	1 394	1 689	114 477
december	4 788	203	428	11			124 983

Statistische domeinen

- Algemeen
- Grondgebied en leefmilieu
- Bevolking
- Samenleving
- Economie en financiën
- Landbouw en aanverwante activiteiten
- Industrie
- Diensten, handel en vervoer

NIS NATIONAAL INSTITUUT VOOR DE STATISTIEK
B-1000 Brussel
tel. 02/548.63.65 - 02/548.63.66
fax 02/548.63.67

<http://statbel.fgov.be>
info@statbel.mineco.fgov.be

5 € *
ISSN 0771 - 0410

*Per nummer (excl. verzendingskosten): 5 € | Abonnement (excl. verzendingskosten): 50 €
Verantwoordelijke uitgever: Hans D'Hondt, Leuvenseweg 44 - B-1000 Brussel