

I. SAMENLEVING

Werkgelegenheid en werkloosheid

De werkloosheid in de Europese Unie - December 2003 5

II. ECONOMIE EN FINANCIEN

Conjunctuurindicatoren

Kalender voor het uitbrengen van de NIS-indicatoren 11
Indexen van de nieuwe orders - December 2003..... 12

III. INDUSTRIE EN BOUWNIJVERHEID

Industrie

Maandstatistiek van de industrie (NIET-PRODCOM) - December 2003..... 17
Elektriciteit -November en december 2003 25

Bouw

Bouwnijverheid - December 2003 28

IV. DIENSTEN, HANDEL EN VERVOER

Horeca

Persbericht : Toerisme - September 2003 34

Vervoer

Luchtvaart - Januari 2004 39

In deze publicatie vindt u **de recentste statistieken** van de volgende domeinen : Leefmilieu, bevolking, samenleving, economie en financiën, landbouw, industrie, diensten, handel en vervoer.

Daarnaast biedt onze website <http://statbel.fgov.be> een selectie van statistieken, die dagelijks worden bijgewerkt.

Publicaties bestelt u door storting op postrekening nr. 679-2005886-23 van het Nationaal Instituut voor de Statistiek te Brussel.

Voor meer informatie :
Nationaal Instituut voor de Statistiek
Leuvenseweg, 44 - 1000 Brussel
Tel. : 02/548.63.66 - Fax: 02/548.63.67

NIS - LUIK

Bd de la Sauvenière, 73-75 - 4000 Luik

Tel: 04/223.84.10

Fax: 04/222.49.94

NIS - GENT

Coupure Rechts, 620 - 9000 Gent

Tel: 09/267.27.27/30/31

Fax: 09/267.27.29

NIS - CHARLEROI

Bd Audent 14/5 - 6000 Charleroi

Tel: 071/27.44.14

Fax: 071/27.44.19

NIS - ANTWERPEN

Italiëlei 124, Bus 85 -2000 Antwerpen

Tel: 03/229.07.07

Fax: 03/233.28.30

CONVENTIONELE TEKENS

Gegevens ontbreken

..

0 of minder dan de helft van de gebruikte eenheid

-

Voorlopige cijfers

(*)

De komma wordt gebruikt om de eenheden te scheiden van de decimalen

Verantwoordelijke uitgever : Hans D'Hondt.

Auteursrecht voorbehouden

Het reproduceren van de inhoud van deze publicatie is niet toegestaan, noch geheel, noch gedeeltelijk, noch in de oorspronkelijke, noch in bewerkte vorm, tenzij met schriftelijke machtiging vanwege het Nationaal Instituut voor de Statistiek.

Het gebruiken van de inhoud van deze publicatie als toelichting of bewijsvoering in een artikel, een boekbespreking of een boek is toegestaan, mits duidelijke en nauwkeurige bronvermelding.

Samenleving

Werkgelegenheid en werkloosheid

Werkloosheid in de Europese Unie

De vergelijkbare werkloosheidscijfers die door Eurostat worden opgesteld voor de vijftien landen van de Europese Unie evenals voor de binnenkort toetredende landen (en die hier samen met vergelijkingsmateriaal uit de Verenigde Staten en Japan worden gegeven), geven het percentage werklozen weer t.o.v. de actieve bevolking of de “Arbeidskrachten” (personen met een betrekking en werklozen samen).

Onder werklozen verstaat men alle personen van 15 jaar en ouder, zonder werk, die actief naar werk zoeken en onmiddellijk voor werk beschikbaar zijn (definities van het Internationale Arbeidsbureau). Het gebruik van dezelfde definities en hetzelfde concept in al de Lid-Staten zorgt voor een zekere vergelijkbaarheid van de resultaten ¹.

De ramingen betreffende de werkgelegenheid (personen met een betrekking) en de werkloosheid zijn tegenwoordig gebaseerd op de resultaten van het tweede trimester 2002 van de “doorlopende enquête naar de arbeidskrachten” uitgevoerd door het NIS¹).

De *maandelijkse* raming van de werkloosheid is het resultaat van de interpolatie / extrapolatie van de resultaten van de EAK, waarbij een *maandindicator van de werkloosheid* wordt gebruikt.

Voor België betreft het de “ingeschreven werklozen”, dit is het geheel van de werklozen die als werkzoekende zijn ingeschreven bij de VDAB, de BGDA en de FOREM, d.w.z. de uitkeringsgerechtigde volledig werklozen, de andere verplicht ingeschreven werkloze werkzoekenden en de vrijwillige ingeschreven werkloze werkzoekenden.

Sinds november 1998 worden er geen “niet voor seizoensinvloeden gecorrigeerde” werkloosheidscijfers meer geleverd door EUROSTAT.

Voor seizoensinvloeden gecorrigeerde cijfers worden dus opgenomen **vanaf januari 1998** om de eenvormigheid van de methode voor heel het jaar te verzekeren.

De aldus opgestelde cijfers stemmen overeen met de criteria van het IAB.

¹ Voor meer informatie, zie “ Enquête naar de arbeidskrachten 2001 “(NIS, 2002)

Werkloosheid

Werkloosheidscijfers in de Europese Unie

Landen	Geslacht	2003		2002	
		November	December	November	December
België (1)	Totaal	8,3	8,3	7,5	7,7
	Mannen	8,0	8,1	6,9	7,3
	Vrouwen	8,6	8,7	8,4	8,3
Denemarken	Totaal	6,0	6,1	4,9	4,9
	Mannen	5,6	5,7	4,8	4,7
	Vrouwen	6,5	6,6	5,1	5,2
Duitsland	Totaal	9,2	9,2	8,9	9,0
	Mannen	9,6	9,5	9,1	9,2
	Vrouwen	8,9	8,8	8,6	8,6
Griekenland	Totaal	9,6	9,6
	Mannen	6,2	6,2
	Vrouwen	14,5	14,5
Spanje	Totaal	11,2	11,2	11,5	11,5
	Mannen	8,2	8,2	8,2	8,2
	Vrouwen	15,6	15,6	16,4	16,4
Frankrijk	Totaal	9,5	9,5	9,0	9,1
	Mannen	8,5	8,5	7,9	8,0
	Vrouwen	10,7	10,7	10,2	10,3
Ierland	Totaal	4,6	4,5	4,4	4,4
	Mannen	4,8	4,8	4,7	4,7
	Vrouwen	4,2	4,2	4,0	4,0
Italië	Totaal	8,9	9,0
	Mannen	7,0	7,0
	Vrouwen	11,9	11,9
Luxemburg	Totaal	3,9	3,9	3,1	3,2
	Mannen	2,9	2,9	2,3	2,3
	Vrouwen	5,4	5,4	4,3	4,4
Nederland	Totaal	4,1	..	3,0	3,0
	Mannen	4,1	..	2,9	3,0
	Vrouwen	4,2	..	3,1	3,1
Oostenrijk	Totaal	4,5	4,6	4,3	4,3
	Mannen	4,4	4,5	4,1	4,3
	Vrouwen	4,7	4,7	4,5	4,5
Portugal	Totaal	6,9	6,9	6,0	6,0
	Mannen	6,0	6,1	4,9	5,0
	Vrouwen	8,0	8,0	7,3	7,3
Finland	Totaal	9,0	9,0	9,0	9,0
	Mannen	9,1	9,1	9,1	9,1
	Vrouwen	8,9	8,9	8,9	8,8
Zweden	Totaal	6,0	6,0	5,1	5,1
	Mannen	6,5	6,3	5,4	5,5
	Vrouwen	5,4	5,6	4,6	4,7
Verenigd - Koninkrijk	Totaal	5,1	4,9
	Mannen	5,5	5,3
	Vrouwen	4,6	4,4
Eur. 15	Totaal	8,0	8,0	7,8	7,9
	Mannen	7,3	7,3	7,1	7,1
	Vrouwen	8,9	8,9	8,8	8,8

.. = Geen gegevens beschikbaar

(1) Reeks herzien door Eurostat op basis van de resultaten van het tweede trimester 2002 van de "doorlopende enquête naar de arbeidskrachten"

Werkloosheid

Werkloosheidscijfers in de Europese Unie - vervolg en einde

Landen	Geslacht	2003		2002	
		November	December	November	December
Cyprus	Totaal	4,6	4,8	4,0	4,0
	Mannen	4,2	4,3	3,3	3,5
	Vrouwen	5,2	5,3	4,7	4,8
Tsjechië	Totaal	7,6	7,6	7,3	7,4
	Mannen	5,6	5,5	5,9	5,8
	Vrouwen	10,0	10,1	9,2	9,3
Estland	Totaal	9,7	9,7	9,8	10,0
	Mannen	9,7	9,7	10,2	10,4
	Vrouwen	9,7	9,6	9,4	9,5
Hongarije	Totaal	5,8	5,9	5,7	5,7
	Mannen	6,0	6,1	6,1	6,1
	Vrouwen	5,6	5,6	5,3	5,3
Letland	Totaal	10,4	10,5	11,6	11,3
	Mannen	10,2	10,3	12,1	11,6
	Vrouwen	10,7	10,7	11,2	11,0
Litouwen	Totaal	12,0	11,8	13,4	13,4
	Mannen	11,3	11,1	13,2	13,2
	Vrouwen	12,8	12,6	13,6	13,6
Malta	Totaal	8,1	8,1	7,6	7,5
	Mannen	6,7	6,7	6,5	6,4
	Vrouwen	11,2	11,1	9,9	9,8
Polen	Totaal	19,1	..	19,8	19,7
	Mannen	18,5	..	19,2	19,1
	Vrouwen	19,8	..	20,5	20,4
Slowakije	Totaal	16,6	16,6	18,4	18,3
	Mannen	16,3	16,4	18,3	18,1
	Vrouwen	16,9	16,9	18,6	18,5
Slovenië	Totaal	6,5	6,4	6,4	6,4
	Mannen	6,0	5,9	6,1	6,1
	Vrouwen	7,1	7,0	6,8	6,8
<hr/>					
U.S.A	Totaal	5,9	5,7	5,9	6,0
	Mannen	6,2	5,9	6,2	6,3
	Vrouwen	5,5	5,6	5,6	5,7
Japan	Totaal	5,2	4,9	5,3	5,5
	Mannen	5,3	5,0	5,6	5,6
	Vrouwen	5,0	4,7	4,9	5,3

Economie en financiën
Conjunctuurindicatoren

Kalender voor het uitbrengen van de NIS-indicatoren

De indicatoren zijn beschikbaar op de aangeduide dag om 0 uur op onze website <http://statbel.fgov.be>

Beschikbaar vanaf	Indicator	Referentieperiode	Frequentie
FEBRUARI 2004			
26	Bouwvergunningen	december 2003	maandelijks
26	Omzetindexen (PRODCOM)	december 2003	maandelijks
26	Afzetprijnsindexen	januari 2004	maandelijks
26	Omzetindexen (BTW)	december 2003	maandelijks
26	Investeringsindexen (BTW)	december 2003	maandelijks
26	Consumptieprijnsindexen (*)	februari 2004	maandelijks
MAART 2004			
4	Werknemersindexen	december 2003	maandelijks
4	Indexen van gewerkte uren	december 2003	maandelijks
4	Indexen van de uurlonen	januari 2004	driemaandelijks
4	Indexen van de loonmassa	4de kwartaal 2003	driemaandelijks
11	Productie-indexen	januari 2004	maandelijks
11	Faillissementen	februari 2004	maandelijks
18	Indexen van de nieuwe orders	januari 2004	maandelijks
18	Statistiek van toerisme en hotelwezen	november 2003	maandelijks
25	Bouwvergunningen	januari 2004	maandelijks
25	Omzetindexen (PRODCOM)	januari 2004	maandelijks
25	Afzetprijnsindexen	februari 2004	maandelijks
25	Omzetindexen (BTW)	januari 2004	maandelijks
25	Investeringsindexen (BTW)	januari 2004	maandelijks
30	Consumptieprijnsindexen (*)	maart 2004	maandelijks

(*) Beschikbaar om 12u, na de vergadering van de Indexcommissie.

Deze kalender kan op aanvraag ook afzonderlijk verkregen worden.

(Tel. 02/548.68.63 - 63.66 - Fax. 02/548.63.67)

Conjunctuurindicatoren – Persbericht

December 2003* : nieuwe orders industrie + 3,8%, bouw + 1,9%

Conjunctuurverbetering lijkt begonnen

De seizoengezuiverde index van de **nieuwe orders** van industrie met productie op basis van orders van de laatste drie maanden in vergelijking met de drie voorgaande maanden, is in België gestegen met 3,8% ; in de bouwnijverheid stegen ze met 1,9%.

De **trend** van de laatste drie maanden vertoont, in vergelijking met de drie maanden daarvoor, een stijging (+1,5%) voor het hele land. Op gewestelijk niveau is er een stijging van de nieuwe orders met 0,3% in Vlaanderen, in Wallonië stegen ze met 5,6%. Wat de belangrijkste sectoren betreft, bedragen de trendveranderingen +4,5% voor de chemische nijverheid, +1,3% voor de metaalverwerking en -1,8% voor de bouwnijverheid.

In de industrie lijkt de trend van de nieuwe orders naar boven omgeslagen. Bovendien nemen de bestellingen opnieuw toe in steeds meer sectoren: chemische nijverheid (+4,5%), metallurgie (+ 2,2%), papier en karton (+ 2,8%) en metaalverwerking (+ 1,3%). In de bouw echter blijft de trend voorlopig dalend.

Volgende persbericht op : **18/03/2004**

*

* *

Bronvermelding is verplicht.

Op de volgende bladzijde vindt U de bijhorende tabellen en grafieken.

Meer informatie over de conjunctuur !

⇒ Bekijk ook, voor een totaalbeeld van de Belgische en Europese conjunctuur, de viertalige conjunctuurportalsite van het NIS op het internet :

<http://statbel.fgov.be/indicators>

⇒ Alle methodologische toelichtingen bij de cijfers kunt U bij de Eenheid Conjunctuur vragen.

⇒ Het is mogelijk om gegevens over de nieuwe orders meer uitgesplitst (per subsector, per gewest) of verder bewerkt (vb. seizoengezuiverd) toegestuurd te krijgen, eenmalig of maandelijks (per abonnement).

⇒ Naast de indexen van de nieuwe orders beschikken we over vele andere conjunctuurgegevens : werknemers, productie-indexen, loonmassa, gewerkte uren, afzetprijs, materiaalkosten, omzet, bouwvergunningen, ...

*** (% stijging van de laatste drie maanden, tot en met december 2003, tegenover voorgaande driemaandsperiode, seizoensgezuiverde waarden)**

Conjunctuurindicatoren – Persbericht

Nieuwe orders

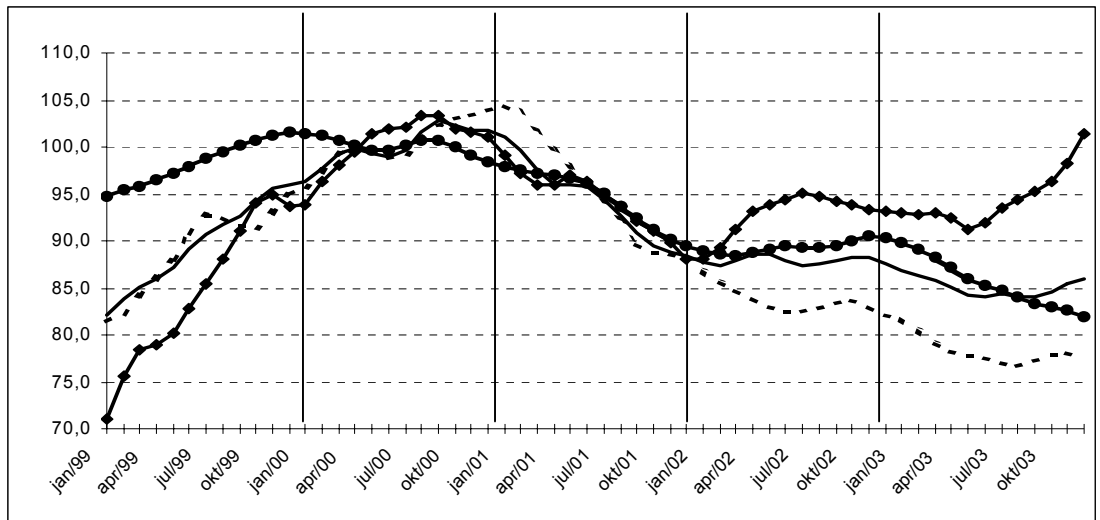
**Bruto-indexen
(2000=100)**
Volume-indexen
van de nieuwe
orders

	Jan	Feb	Maart	April	Mei	Juni	Juli	Aug	Sept	Okt	Nov	Dec	Jaar
Industrie met productie op basis van orders													
2002	85,81	85,97	95,66	90,85	88,81	88,94	79,96	76,31	90,97	97,56	85,96	79,24	87,2
2003	86,85	83,92	91,02	87,09	82,56	87,26	76,24	69,69	90,04	92,66	84,91	84,95	84,8
Bouwnijverheid													
2002	87,16	72,08	89,76	84,21	97,43	99,23	68,13	88,11	89,90	94,51	105,17	94,42	89,2
2003	89,94	76,99	97,92	87,01	84,53	84,71	73,44	78,94	80,18	97,92	85,42	87,63	85,4
Industrie met productie op basis van orders													
2002	85,90	87,38	89,18	88,46	86,23	87,76	86,81	86,76	87,80	88,44	86,98	84,34	87,2
2003	86,94	85,33	84,54	84,70	81,78	84,28	83,10	81,94	85,07	83,54	87,73	88,25	84,8
Bouwnijverheid													
2002	91,22	81,65	85,89	83,68	95,55	91,60	87,85	88,71	85,36	85,68	103,00	91,13	89,3
2003	93,99	86,56	94,05	86,48	82,65	77,09	94,97	81,37	73,83	89,08	83,24	82,51	85,5

**Seizoen-gezuiverde
indexen**
Na uitschakeling
van seizoen-
schommelingen

Trend
Na uitschakeling
van seizoen- en
toevallige
schommelingen

Industrie en
bouwnijverheid :
—————
Metaalverwerking :
- - - - -
Chemische
nijverheid :
◆ —◆
Bouwnijverheid :
● —●



**Evolutie van de
trend**
Vergelijking van de
laatste drie
maanden met de
drie voorgaande
maanden

↗↗ > 2,5%
↗ 0,5% tot 2,5%
→ -0,5% tot 0,5%
↘ -2,5% tot -0,5%
↘↘ < -2,5%

Bedrijfstakken	België	Vlaanderen	Wallonië	Brussel
Industrie en bouw met productie op basis van orders	↗	→	↗↗	↗↗
Industrie met productie op basis van orders	↗↗	↗	↗↗	↗
Textiel en kleding	↘	↘↘	↘↘	↘↘
Textiel	→	↘	↘↘	↘↘
Kleding en bont	↗	↘↘	↗↗	↘↘
Papier en karton	↗↗	↗	↗↗	↗
Chemische nijverheid	↗↗	↗	↗↗	
Metallurgie	↗	↗	↗↗	
Metaalverwerking	↗	↘	↘↘	↗↗
Producten van metaal	↘	↘	↘	↗
Machines, apparaten en werktuigen	↘	→	↘↘	↘↘
Elektrische en elektronische apparaten en instrumenten	↗	↘	↗↗	↘
Transportmiddelen	↗	→	↘↘	
Bouwnijverheid	↘	→	↗	↘↘

Industrie en bouwnijverheid

Industrie

NIET-PRODCOM - Inleiding

Inleiding

Om uiteenlopende redenen worden de statistieken van enkele sectoren (energie, recuperatie, waterdistributie, slachthuizen, zuivel, ijzer en staal) nog ingezameld volgens het oude systeem.

Het aantal variabelen dat ingezameld wordt varieert per statistiek.

Specifieke maandstatistieken zijn er alleen voor cokes, petroleum, water en bouwnijverheid, alsook in andere sectoren, zoals ijzer en staal, gas en elektriciteit, waarvan inzameling van de gegevens gebeurt door de federaties.

Voor de overige sectoren (slachthuizen, zuivel, bewerking van splijt- en kweekstoffen en recuperatie van metaal, papier, textiel en scheikundige stoffen) bestaan gegevens over personeel en omzet. Voor de slachthuizen en zuivel bestaan specifieke statistieken in de afdeling landbouwstatistieken.

Nace	Omschrijving	Opmerking
10.10	Recuperatie van steenkool uit steenkoolbergen	Vestigingen met 10 of meer arbeiders.
15.11	Slachterijen van grootvee	Vestigingen met 10 of meer arbeiders.
15.51	Zuivelfabrieken kaasmakerijen	Vestigingen met 10 of meer arbeiders.
23.10	Vervaardiging van cokesovenproducten	Geen drempel.
23.20	Vervaardiging van geraffineerde aardolieproducten	Geen drempel.
23.3	Bewerking van splijt- en kweekstoffen	Vestigingen met 10 of meer arbeiders.
27.10	Vervaardiging van ijzer en staal en van ferrolegeringen	Bron : Federatie Geen drempel.
37.1	Recuperatie van recycleerbaar metaalafval	Vestigingen met 10 of meer arbeiders.
37.2	Recuperatie van papier, textiel, scheikundige stoffen en bouwmaterialen	Vestigingen met 10 of meer arbeiders.
40.10	Productie en distributie van electriciteit	Bron : Federatie Geen drempel.
40.20	Productie en distributie van gas	Bron : Federatie Geen drempel.
41.0	Winning, zuivering en distributie van water	Geen drempel.
45	Bouwnijverheid	Bron : Maandstatistiek van de Bouwnijverheid Ondernemingen met 10 of meer werknemers.

NIET-PRODCOM - Omzet

De omzet (1) voor bepaalde bedrijfstakken (voorlopige cijfers in 1 000 EUR)

NACE Code	Omschrijving	2002	2003			
			Maart	April	Mei	Juni
15.1A	Slachterijen van grootvee	738 874	65 435	66 982	67 606	67 017
15.51	Zuivelfabrieken en kaasmakerijen	3 025 402	249 498	270 373	253 965	245 935
23.10	Vervaardiging van cokesovenproducten	55 622	1 309	1 523	1 629	1 713
23.20	Vervaardiging van geraffineerde aardolieproducten	4 696 453	430 935	368 264	352 897	396 511
23.30	Bewerking van splijt- en kweekstoffen	226 899	9 677	11 389	11 158	10 397
37.10	Recycling van metaalafval	559 162	56 441	54 141	63 155	47 105
37.2	Recycling van niet-metaalafval	510 341	42 070	41 387	35 998	37 020
37.21	Recuperatie van papier	91 785	7 300	7 892	6 724	6 925
37.22	Recuperatie van textiel	57 833	5 537	5 403	4 639	4 967
37.23	Recuperatie van scheikundige stoffen	340 094	27 043	26 119	22 387	23 711
37.24	Recuperatie van bouwmaterialen	20 629	2 190	1 974	2 248	1 417
40.10	Productie en distributie van elektriciteit	2 512 394				
40.20	Productie en distributie van gas	5 490 208				
41	Winning, zuivering en distributie van water	862 510	75 475	73 270	71 188	70 666

(1) Omzet bevat alle vestigingen met 20 of meer personen.

NIET-PRODCOM - Omzet

						<i>2003</i>	NACE Code
Juli	Augustus	September	Oktober	November	December		
63 859	57 598	68 261	71 930	63 430	70 552	795 264	15.1A
258 196	232 459	260 579	275 502	241 520	249 525	3 019 079	15.51
1 858	1 434	1 512					23.10
							23.20
17 798	12 758	15 183	16 221	10 033	15 558	151 861	23.30
35 759	34 845	51 369	56 993	54 677	35 380	592 182	37.10
38 045	29 391	40 747	45 159	40 095	36 618	469 556	37.2
6 471	5 837	6 994	7 728	6 558	6 215	81 525	37.21
4 736	2 910	5 844	6 033	4 630	3 694	58 430	37.22
25 064	19 111	26 351	29 273	27 651	25 106	308 609	37.23
1 774	1 532	1 558	2 125	1 255	1 603	20 992	37.24
							40.10
							40.20
83 598	56 874	99 922	74 799	69 624		889 396	41

NIET-PRODCOM - Tewerkstelling, uren en lonen

Tewerkstelling, uren en lonen voor bepaalde bedrijfstakken (voorlopige cijfers)

NACE Code	Omschrijving		2002	2003		
				Maart	April	Mei
10.1A	Recuperatie van steenkool uit steenkoolbergen	Aantal arbeiders	51	47	52	49
		Aantal bedienden	19	20	20	18
		Totaal	70	67	72	67
		Aantal uren (1)	8 247	8 667	8 646	8 054
		Trimestriële lonen (2)				
15.1A	Slachterijen van grootvee	Aantal arbeiders	1 903	1 923	1 909	1 920
		Aantal bedienden	273	279	281	280
		Totaal	2 176	2 202	2 190	2 200
		Aantal uren (1)	267 699	280 812	276 385	271 407
		Trimestriële lonen (2)	38 856	9 528		
15.51	Zuivelfabrieken en kaasmakerijen	Aantal arbeiders	3 553	3 603	3 584	3 570
		Aantal bedienden	1 900	1 920	1 921	1 917
		Totaal	5 453	5 523	5 505	5 487
		Aantal uren (1)	668 050	709 787	704 170	664 096
		Trimestriële lonen (2)	149 633	38 187		
23.10	Vervaardiging van cokesovenproducten	Aantal arbeiders	652	586	585	570
		Aantal bedienden	78	67	67	65
		Totaal	730	653	652	635
		Aantal uren (1)	93 027	85 228	82 322	83 329
		Trimestriële lonen (2)	23 265	4 988		
23.20	Vervaardiging van geraffineerde aardolieproducten	Aantal arbeiders	520	514	512	518
		Aantal bedienden	1 460	1 467	1 465	1 473
		Totaal	1 980	1 981	1 977	1 991
		Aantal uren (1)	276 947	278 254	273 237	277 292
		Trimestriële lonen (2)	132 382	30 772		
23.30	Bewerking van splijt- en kweekstoffen	Aantal arbeiders	332	322	357	350
		Aantal bedienden	877	878	879	879
		Totaal	1 209	1 200	1 236	1 229
		Aantal uren (1)	152 371	163 787	153 954	149 776
		Trimestriële lonen (2)	47 403	10 219		
27.10	Vervaardiging van ijzer en staal en van ferrolegeringen (EGKS)	Aantal arbeiders	13 401			
		Aantal bedienden	5 407			
		Totaal	18 808			
		Aantal uren (1)	2 419 422			
		Trimestriële lonen (2)				
37.10	Recycling van metaalafval	Aantal arbeiders	1 064	1 077	1 035	979
		Aantal bedienden	239	239	240	225
		Totaal	1 303	1 316	1 275	1 204
		Aantal uren (1)	167 832	179 927	175 543	148 464
		Trimestriële lonen (2)	24 621	6 202		
37.2	Recycling van niet-metaalafval	Aantal arbeiders	2 001	1 847	1 843	1 824
		Aantal bedienden	437	408	404	399
		Totaal	2 438	2 255	2 247	2 223
		Aantal uren (1)	305 049	296 062	292 923	268 529
		Trimestriële lonen (2)	38 407	8 504		
37.21	Recuperatie van papier	Aantal arbeiders	500	452	459	455
		Aantal bedienden	102	103	104	101
		Totaal	602	555	563	556
		Aantal uren (1)	79 370	77 556	77 039	72 108
		Trimestriële lonen (2)	9 662	1 980		
37.22	Recuperatie van textiel	Aantal arbeiders	619	585	574	564
		Aantal bedienden	56	56	57	55
		Totaal	675	641	631	619
		Aantal uren (1)	75 377	77 523	79 921	70 442
		Trimestriële lonen (2)	8 576	2 007		
37.23	Recuperatie van scheikundige stoffen	Aantal arbeiders	717	636	638	633
		Aantal bedienden	249	216	210	211
		Totaal	966	852	848	844
		Aantal uren (1)	125 520	112 791	108 667	100 185
		Trimestriële lonen (2)	18 280	4 044		

(1) Tot december 1998 uren-arbeiders, vanaf januari 1999 uren gepresteerd door de werknemers (bedienden en arbeiders).

(2) Brutolonen en -weden van de werknemers in 1 000 € (bevat alle vestigingen met 20 of meer personen behalve voor de bouw vanaf 1998).

NIET-PRODCOM - Tewerkstelling, uren en lonen

							2003	NACE
Juni	Juli	Augustus	September	Oktober	November	December		Code
48	48	50	47	47	46	46	48	10.1A
21	21	21	21	22	22	21	20	
69	69	71	68	69	68	67	68	
8 221	5 946	7 557	9 032	9 353	7 486	7 089	8 127	
1 930	1 933	1 911	1 897	1 868	1 860	1 862	1 904	15.1A
282	285	279	275	274	275	274	278	
2 212	2 218	2 190	2 172	2 142	2 135	2 136	2 182	
270 894	259 868	231 577	274 214	287 799	244 628	263 608	268 083	
9 952			9 080			11 838	40 398	
3 568	3 573	3 582	3 602	3 631	3 613	3 616	3 590	15.51
1 945	1 942	1 943	1 940	1 949	1 954	1 951	1 934	
5 513	5 515	5 525	5 542	5 580	5 567	5 567	5 525	
664 701	620 535	608 748	710 108	750 946	621 495	640 746	675 765	
39 285			34 050			45 537	157 059	
567	555	549	545					23.10
65	69	71	70					
632	624	620	615					
80 030	72 468	67 878	76 275					
5 623			4 573					
517								23.20
1 471								
1 988								
267 954								
33 243								
337	338	320	320	321	321	317	322	23.30
876	879	877	878	883	884	882	879	
1 213	1 217	1 197	1 198	1 204	1 205	1 199	1 202	
157 554	118 008	133 437	159 972	168 677	144 800	134 703	150 242	
12 629			11 662			13 104	47 615	
								27.10
966	962	959	961	942	945	948	993	37.10
225	227	222	222	227	225	229	230	
1 191	1 189	1 181	1 183	1 169	1 170	1 177	1 224	
155 491	136 643	124 169	163 233	169 899	137 798	134 768	156 673	
5 904			5 129			6 822	24 057	
1 815	1 799	1 802	1 805	1 811	1 803	1 791	1 819	37.2
395	401	407	410	411	413	413	406	
2 210	2 200	2 209	2 215	2 222	2 216	2 204	2 225	
275 822	225 538	219 303	291 447	304 113	250 597	249 181	272 768	
8 448			7 749			10 024	34 725	
466	460	473	477	478	479	480	467	37.21
98	104	109	109	108	108	109	104	
564	564	582	586	586	587	589	572	
73 646	69 726	65 126	81 130	85 986	71 050	76 508	75 711	
2 134			1 901			2 591	8 606	
549	539	533	535	543	527	519	555	37.22
57	56	55	57	57	59	59	56	
606	595	588	592	600	586	578	611	
72 552	47 507	52 151	74 229	74 925	64 076	58 392	69 349	
2 083			1 733			2 244	8 067	
630	630	625	623	622	632	628	629	37.23
208	209	210	211	213	214	213	212	
838	839	835	834	835	846	841	841	
102 190	85 230	78 382	107 670	113 457	92 430	92 537	101 924	
3 730			3 648			4 683	16 105	

NIET-PRODCOM - Tewerkstelling, uren en lonen

Tewerkstelling, uren en lonen voor bepaalde bedrijfstakken (voorlopige cijfers)

NACE Code	Omschrijving		2002	2003		
				Maart	April	Mei
37.24	Recuperatie van bouwmaterialen	Aantal arbeiders	164	174	172	172
		Aantal bedienden	29	33	33	32
		Totaal	193	207	205	204
		Aantal uren (1)	24 781	28 192	27 296	25 794
		Trimestriële lonen (2)	1 888	474		
40.10	Productie en distributie van elektriciteit	Aantal arbeiders	1 166			
		Aantal bedienden	12 832			
		Totaal	13 999			
		Aantal uren (1)	2 171 334			
		Trimestriële lonen (2)	721 434			
40.20	Productie en distributie van gas	Aantal arbeiders				
		Aantal bedienden	3 700			
		Totaal	3 700			
		Aantal uren (1)	562 450			
		Trimestriële lonen (2)	189 741			
41	Winning, zuivering en distributie van water	Aantal arbeiders	3 770	3 744	3 742	3 734
		Aantal bedienden	3 481	3 469	3 478	3 478
		Totaal	7 252	7 213	7 220	7 212
		Aantal uren (1)	981 368	996 807	992 520	961 596
		Trimestriële lonen (2)	233 518	57 641		
45	Bouwnijverheid	Aantal arbeiders	103 215	101 122	101 439	100 596
		Aantal bedienden	22 797	22 858	22 868	22 726
		Totaal	126 013	123 980	124 307	123 322
		Aantal uren (1)	14 359 915	16 168 970	15 384 312	14 355 396
		Trimestriële lonen (2)	2 604 193	609 760		

(1) Tot december 1998 uren-arbeiders, vanaf januari 1999 uren gepresteerd door de werknemers (bedienden en arbeiders).

(2) Brutolonen en -weden van de werknemers in 1 000 € (bevat alle vestigingen met 20 of meer personen behalve voor de bouw vanaf 1998).

NIET-PRODCOM - Tewerkstelling, uren en lonen

- vervolg en einde

							2003	NACE
Juni	Juli	Augustus	September	Oktober	November	December		Code
170	170	171	170	168	165	164	167	37.24
32	32	33	33	33	32	32	32	
202	202	204	203	201	197	196	199	
27 434	23 075	23 644	28 418	29 745	23 041	21 744	25 782	
500			467			506	1 947	
								40.10
								40.20
3 731	3 732	3 727	3 725	3 720	3 710		3 632	41
3 479	3 474	3 439	3 445	3 454	3 438		3 388	
7 210	7 206	7 166	7 170	7 174	7 148		7 021	
967 269	956 404	867 974	1 013 936	1 069 069	919 973		955 735	
60 628			57 354				217 015	
100 661	99 843	100 686	100 861	100 992	100 312	99 577	100 514	45
22 729	22 880	22 965	23 065	22 924	22 960	22 768	22 852	
123 390	122 723	123 651	123 926	123 916	123 272	122 345	123 366	
16 024 437	8 982 039	13 328 481	17 222 160	17 114 553	13 616 083	11 378 123	14 156 839	
711 003			604 847			681 614	2 607 225	

NIET-PRODCOM - Elektriciteit

Netto-productie van elektriciteit per categorie ondernemingen en naar aard van de brandstoffen (in GWh) (1)

	Per categorie ondernemingen			Naar de aard van de brandstoffen				Netto-productie	Invoer	Uitvoer	Energie verbruikt voor oppompen
	Elektriciteits-bedrijven	Zelf-pro-ductenten	Autonome producenten	Thermische	Windkracht	Hydraulische	Kernsplijt - stoffen				
1997	6 050	186	22	2 392	0,6	106	3 758	6 257	831	559	107
1998	6 396	202	26	2 842	0,9	124	3 657	6 624	652	536	101
1999	6 517	194	24	2 723	1,1	124	3 888	6 735	755	684	126
2000	6 520	132	29	2 727	1,2	141	3 812	6 681	970	610	137
2001	6 196	114	31	2 534	2,8	136	3 667	6 340	1 318	559	135
2002	6 393	99	32	2 636	4,7	120	3 749	6 524	1 374	736	127
2002 December	7 193	124	45	2 886	13,0	142	4 320	7 361	1 329	747	133
2003 Januari	7 328	77	44	2 966	8,0	145	4 330	7 449	1 461	633	133
Februari	6 778	77	42	2 880	4,2	134	3 879	6 897	1 302	682	120
Maart	6 684	88	49	3 130	4,9	133	3 555	6 822	1 417	669	128
April	6 354	85	48	2 795	7,4	119	3 565	6 486	1 201	614	137
Mei	6 130	77	43	2 688	6,7	130	3 427	6 251	1 302	627	139
Juni	6 163	65	37	2 484	3,6	96	3 580	6 265	1 423	951	111
Juli	6 267	62	46	2 920	4,2	78	3 372	6 374	1 058	890	96
Augustus	6 537	72	47	2 735	3,3	100	3 817	6 656	763	852	132
September	6 404	86	39	2 735	2,3	49	3 742	6 528	1 045	755	60
Oktober	6 841	120	37	2 938	5,4	93	3 962	6 999	1 148	499	121
November	6 486	138	40	3 124	8,0	100	3 433	6 665	1 417	543	127
December	7 187	128	44	2 962	11,1	126	4 259	7 358	1 128	538	132

Industrie en bouwnijverheid

Bouw

Bouwnijverheid - Tewerkstelling, uren

Aantal ondernemingen, tewerkstelling en gepresteerde uren per activiteit - December 2003

NACE code	Activiteit	Aantal ondernemingen	Aantal bedienden	Tewerkstelling			Aantal gepresteerde uren (1)		
				Aantal arbeiders			Gebouwen	Grond-, water- en wegebouw	Voltooiing
				Gebouwen	Grond-, water- en wegebouw	Voltooiing			
45	BOUWNIJVERHEID	3 714	22 848	41 157	23 538	35 073	4 270 329	2 580 985	4 556 307
45.1	Het bouwrijp maken van terreinen	130	356	825	1 980	-	89 874	213 921	-
45.11	Slopen van gebouwen; grondverzet	117	324	825	1 765	-	89 874	193 910	-
45.12	Proefboren en boren	13	32	-	215	-	-	20 011	-
45.2	Burgerlijke en utiliteitsbouw; weg- en waterbouw	1 908	12 871	39 573	21 394	958	4 085 698	2 348 620	115 551
45.21	Algemene bouwkundige en civieltechnische werken	1 201	8 829	32 283	8 247	870	3 400 159	864 248	105 389
45.22	Dakbedekking en bouw van dakconstructies	213	517	3 793	-	49	356 617	-	5 146
45.23	Bouw van autowegen en andere wegen, vliegvelden en sportfaciliteiten	289	1 817	160	9 609	19	13 398	1 000 143	3 416
45.24	Waterbouw	38	1 097	84	2 445	6	8 175	353 914	464
45.25	Overige gespecialiseerde werkzaamheden in de bouw	167	611	3 253	1 093	14	307 349	130 315	1 136
45.3	Bouwinstallatie	801	6 617	170	152	18 476	25 087	17 688	2 695 825
45.31	Elektrische installatie	381	3 894	123	19	8 709	20 723	1 864	1 444 554
45.32	Isolatiewerkzaamheden	42	365	2	-	2 085	167	-	238 147
45.33	Loodgieterswerk	348	1 948	45	9	6 665	4 197	775	869 236
45.34	Overige bouwinstallatie	30	410	-	124	1 017	-	15 049	143 888
45.4	Afwerking van gebouwen	852	2 872	171	-	15 518	15 921	-	1 716 625
45.41	Stukadoorswerk	75	173	16	-	1 647	1 088	-	157 850
45.42	Schrijnwerk	357	1 520	123	-	5 852	12 478	-	770 604
45.43	Vloerafwerking en wandbekleding	138	416	4	-	2 195	285	-	234 278
45.44	Schilderen en glaszetten	236	613	21	-	5 086	1 654	-	475 411
45.45	Overige werkzaamheden in verband met de afwerking van gebouwen	46	150	7	-	738	416	-	78 482
45.5	Verhuur van machines voor de bouwnijverheid met bedieningspersoneel	23	132	418	12	121	53 749	756	28 306

(1) Vanaf januari 1999, uren gepresteerd door de werknemers (bedienden en arbeiders).

Bouwnijverheid - Lonen

Lonen en wedden van het kwartaal per activiteit (in 1 000 €)

NACE code	Activiteit	2002		2003			
		3de kwartaal	4de kwartaal	1ste kwartaal	2de kwartaal	3de kwartaal	4de kwartaal
45	BOUWNIJVERHEID	589 527	683 202	609 760	711 003	604 847	683 520
45.1	Het bouwrijp maken van terreinen	14 190	15 785	14 859	16 960	14 411	16 408
45.11	Slopen van gebouwen; grondverzet	13 056	14 564	13 752	15 839	13 354	15 114
45.12	Proefboren en boren	1 134	1 221	1 108	1 121	1 056	1 294
45.2	Burgerlijke en utiliteitsbouw; weg- en waterbouw	356 988	409 676	358 363	435 305	370 516	412 732
45.21	Algemene bouwkundige en civieltechnische werken	239 925	275 798	238 399	289 705	245 196	274 730
45.22	Dakbedekking en bouw van dakconstructies	17 233	20 732	18 061	21 073	17 677	20 606
45.23	Bouw van autowegen en andere wegen, vliegvelden en sportfaciliteiten	54 804	61 186	52 229	67 056	58 127	62 798
45.24	Waterbouw	23 080	26 463	25 755	29 324	25 241	29 114
45.25	Overige gespecialiseerde werkzaamheden in de bouw	21 946	25 497	23 918	28 147	24 274	25 484
45.3	Bouwinstallatie	133 114	158 984	146 247	156 583	132 520	155 668
45.31	Elektrische installatie	70 715	85 510	77 107	83 829	70 295	81 938
45.32	Isolatiwerkzaamheden	13 752	15 220	14 390	14 774	12 963	14 158
45.33	Loodgieterswerk	41 061	48 827	46 601	48 936	41 487	49 737
45.34	Overige bouwinstallatie	7 585	9 427	8 149	9 043	7 775	9 834
45.4	Afwerking van gebouwen	81 037	93 311	86 149	97 512	83 263	93 397
45.41	Stukadoorswerk	6 815	7 427	6 803	8 262	7 028	7 947
45.42	Schrijnwerk	34 041	40 619	38 247	41 200	35 481	41 223
45.43	Vloerafwerking en wandbekleding	11 411	13 482	11 685	13 634	11 078	12 579
45.44	Schilderen en glaszetten	24 718	26 946	25 208	29 511	25 547	26 838
45.45	Overige werkzaamheden in verband met de afwerking van gebouwen	4 053	4 838	4 206	4 906	4 128	4 810
45.5	Verhuur van machines voor de bouwnijverheid met bedieningspersoneel	4 197	5 445	4 142	4 645	4 138	5 315

Bouwnijverheid - Bestellingen per subsector

Nieuwe bestellingen per subsector en per activiteit (in 1 000 €) - December 2003

NACE code	Activiteit	Gebouwen	Grond- water- en wegebouw	Voltooiing	Totaal
45	BOUWNIJVERHEID	505 655	276 862	406 384	1 188 902
45.1	Het bouwrijp maken van terreinen	8 116	19 751	-	27 866
45.11	Slopen van gebouwen; grondverzet	8 116	17 943	-	26 059
45.12	Proefboren en boren	-	1 808	-	1 808
45.2	Burgerlijke en utiliteitsbouw; weg- en waterbouw	488 209	255 342	12 416	755 967
45.21	Algemene bouwkundige en civieltechnische werken	428 584	92 340	11 681	532 605
45.22	Dakbedekking en bouw van dakconstructies	27 867	-	498	28 365
45.23	Bouw van autowegen en andere wegen, vliegvelden en sportfaciliteiten	4 053	115 016	95	119 164
45.24	Waterbouw	215	20 795	35	21 045
45.25	Overige gespecialiseerde werkzaamheden in de bouw	27 490	27 191	107	54 788
45.3	Bouwinstallatie	708	1 601	242 291	244 600
45.31	Elektrische installatie	541	261	120 455	121 258
45.32	Isolatiwerkzaamheden	-	-	17 441	17 441
45.33	Loodgieterswerk	167	115	85 479	85 760
45.34	Overige bouwinstallatie	-	1 225	18 916	20 140
45.4	Afwerking van gebouwen	3 147	-	146 387	149 534
45.41	Stukadoorswerk	518	-	9 741	10 259
45.42	Schrijnwerk	2 283	-	72 118	74 401
45.43	Vloerafwerking en wandbekleding	45	-	26 797	26 841
45.44	Schilderen en glaszetten	23	-	31 310	31 333
45.45	Overige werkzaamheden in verband met de afwerking van gebouwen	279	-	6 421	6 699
45.5	Verhuur van machines voor de bouwnijverheid met bedieningspersoneel	5 475	169	5 291	10 935

Bouwnijverheid - Bestellingen per gewest

Nieuwe bestellingen per gewest en per activiteit (in 1 000 €) - December 2003

NACE code	Activiteit	Brussels Hoofdstedelijk Gewest	Vlaams Gewest	Waals Gewest	Europese Unie	Andere landen	Totaal
45	BOUWNIJVERHEID	225 844	583 473	320 173	54 883	4 529	1 188 902
45.1	Het bouwrijp maken van terreinen	3 608	15 053	8 766	390	50	27 866
45.11	Slopen van gebouwen; grondverzet	3 440	14 131	8 170	317	0	26 059
45.12	Proefboren en boren	168	922	596	73	50	1 808
45.2	Burgerlijke en utiliteitsbouw; weg- en waterbouw	133 567	362 856	219 114	39 564	866	755 967
45.21	Algemene bouwkundige en civieltechnische werken	99 151	257 940	145 739	29 310	464	532 605
45.22	Dakbedekking en bouw van dakconstructies	4 160	15 643	8 157	405	-	28 365
45.23	Bouw van autowegen en andere wegen, vliegvelden en sportfaciliteiten	15 234	54 017	49 842	71	-	119 164
45.24	Waterbouw	614	7 944	7 318	5 090	80	21 045
45.25	Overige gespecialiseerde werkzaamheden in de bouw	14 409	27 312	8 058	4 687	322	54 788
45.3	Bouwinstallatie	55 742	112 834	69 373	5 098	1 552	244 600
45.31	Elektrische installatie	23 990	58 156	36 292	2 729	90	121 258
45.32	Isolatiewerkzaamheden	7 117	7 147	2 949	228	-	17 441
45.33	Loodgieterswerk	15 963	40 969	27 062	1 690	75	85 760
45.34	Overige bouwinstallatie	8 671	6 561	3 069	451	1 388	20 140
45.4	Afwerking van gebouwen	32 395	88 318	22 036	6 565	220	149 534
45.41	Stukadoorswerk	2 687	5 678	1 346	462	87	10 259
45.42	Schrijnwerk	12 336	46 809	12 180	3 042	34	74 401
45.43	Vloerafwerking en wandbekleding	5 211	15 632	3 668	2 320	10	26 841
45.44	Schilderen en glaszetten	9 978	16 747	4 198	410	-	31 333
45.45	Overige werkzaamheden in verband met de afwerking van gebouwen	2 183	3 453	643	331	89	6 699
45.5	Verhuur van machines voor de bouwnijverheid met bedieningspersoneel	532	4 412	884	3 266	1 841	10 935

Diensten, handel en vervoer

Horeca

September 2003**Aankomsten en overnachtingen in Belgische hotels en andere toeristische logiesvormen**

In september 2003 namen zowel de aankomsten (-0,9%) als de overnachtingen (-1,6%) af in vergelijking met september 2002.

Het totaal aantal overnachtingen daalt van 2325392 (definitieve cijfers) in september 2002 naar 2287392 (voorlopige cijfers) voor september 2003.

*

* *

Bronvermelding is verplicht.

Op de volgende bladzijde vindt U de bijhorende tabellen en grafieken.

Meer informatie over de conjunctuur !

⇒ Bekijk ook, voor een totaalbeeld van de Belgische en Europese conjunctuur, de viertalige conjunctuurportalsite van het NIS op het internet :

<http://statbel.fgov.be/indicators>

⇒ Alle methodologische toelichtingen bij de cijfers kunt U bij de contactpersoon hieronder vragen.

⇒ Het is mogelijk om gegevens over toerisme meer uitgesplitst (per subsector, per gewest) of verder bewerkt (vb. seizoengezuiverd) toegestuurd te krijgen, eenmalig of maandelijks (per abonnement).

⇒ Naast de toerisme beschikken we over vele andere conjunctuurgegevens : werknemers, nieuwe orders, loonmassa, gewerkte uren, productie, afzetprijzen, bouwvergunningen, materiaalkosten, omzet, ...

Toerisme – Persbericht

Bruto-cijfers Aankomsten en overnachtingen

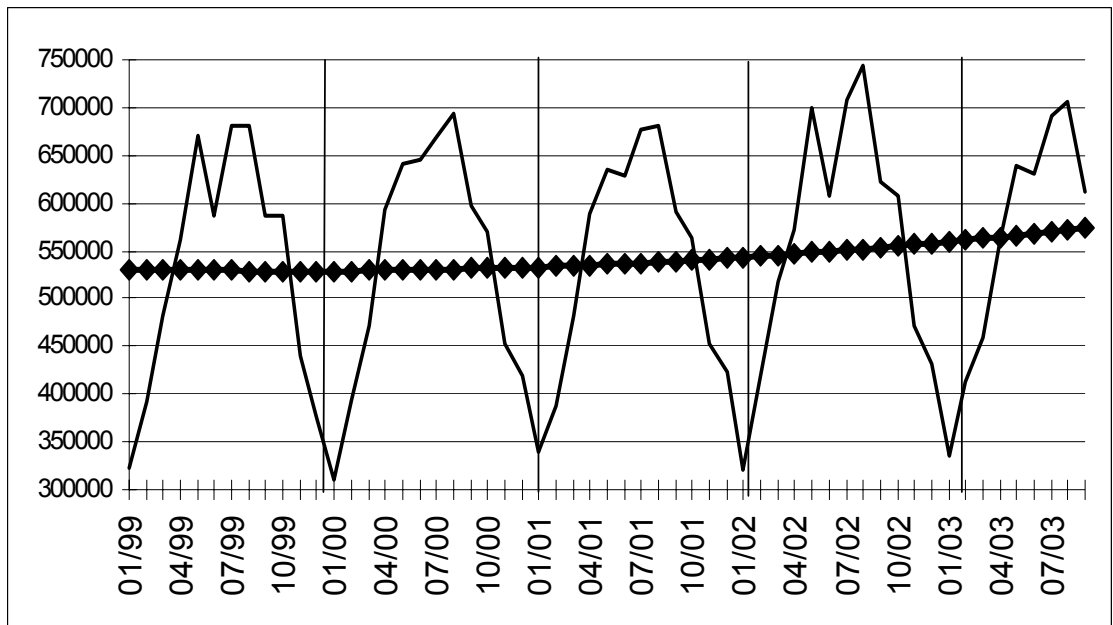
	Aankomsten			Overnachtingen		
	Totaal	Hotels	Andere	Totaal	Hotels	Andere
België	913.770	603.800	314.511	2.394.960	1.173.226	1.196.963
Belgen	357.545	174.866	187.388	1.092.548	322.622	718.612
Vreemdelingen	574.039	425.998	122.967	1.327.725	835.785	484.227
Brussels Hoofdstedelijk Gewest	199.095	185.893	13.594	372.323	351.596	21.376
Belgen	19.856	18.539	717	34.491	30.160	2.956
Vreemdelingen	177.791	165.701	12.467	336.908	320.853	19.152
Vlaams Gewest	521.603	306.820	200.976	1.462.687	629.842	827.816
Belgen	229.846	99.992	123.883	725.009	214.920	512.841
Vreemdelingen	293.791	217.735	70.890	732.468	417.667	318.856
Waals Gewest	199.317	106.868	95.899	560.633	184.673	399.387
Belgen	112.383	54.907	60.312	309.806	97.495	221.151
Vreemdelingen	90.635	52.008	36.321	253.197	94.738	153.451
- waarvan Duitstalige						
Gemeenschap	11.015	5.549	4.847	33.704	10.430	22.974
Belgen	6.848	3.853	3.281	24.515	7.630	17.147
Vreemdelingen	3.117	1.586	1.696	9.047	2.876	6.181

Trend

Aankomsten van
buitenlanders; na
uitschakeling van
seizoen- en toevallige
schommelingen

Bruto-indexen:

Trend :



Evolutie van de trendcijfers

Vergelijking van de
laatste drie maanden
met de drie
voorgaande maanden

↗↗ > 2,5%

↗ 0,5% tot 2,5%

→ -0,5% tot 0,5%

↘ -0,5% tot -2,5%

↘↘ < -2,5%

	Aankomsten			Overnachting en		
	Totaal	Hotels	Andere	Totaal	Hotels	Andere
België	→	→	↗	→	→	↘
Belgen	↘	→	→	↘	↘	↘↘
Vreemdelingen	↗	↗	↗↗	↗	→	↗↗
Brussels Hoofdstedelijk Gewest	→	→	↗↗	↘	↘	↗↗
Belgen	↘↘	↘↘	↘↘	↘↘	↘↘	↗↗
Vreemdelingen	→	→	↗↗	↘	↘	↗↗
Vlaams Gewest	↗	→	↗	↗	↗	↗
Belgen	→	↗	→	→	→	→
Vreemdelingen	↗	↗	↗	↗	↗	↗↗
Waals Gewest	→	→	→	↘	↘	↗
Belgen	↘	↗	↘	↘↘	↗	↘↘
Vreemdelingen	→	↘	→	↗	↘	↗
- waarvan Duitstalige						
Gemeenschap	↗↗	→	↗	→	↘	→
Belgen	↘	↘	→	↘	↘	→
Vreemdelingen	↗	→	↗↗	↗↗	↗	↗↗

Diensten, handel en vervoer

Vervoer

Vervoer

Evolutie van de bedrijvigheid van de luchthaven Brussel Nationaal (1)

	Aantal vluchten		Aantal passagiers		Goederen (2) (3) (ton)	
	bij vertrek	bij aankomst	bij vertrek	bij aankomst	bij vertrek	bij aankomst
1998	138 565	138 457	9 308 198	9 173 699	303 971	281 621
1999	145 944	145 637	10 052 252	9 972 780
2000	152 552	152 428	10 867 076	10 771 389	332 590	290 775
2001	143 403	143 373	9 895 186	9 785 629	305 323	254 675
2002	118 782	118 814	7 308 884	7 101 671	275 848	235 577
2003	115 662	115 710	7 690 239	7 504 965	301 611	278 125

2003

januari	9 047	9 035	450 857	465 552	21 979	20 622
februari	8 580	8 574	478 630	450 402	23 050	22 127
maart	9 582	9 571	550 813	560 249	26 259	25 490
april	9 563	9 515	663 839	609 463	24 599	24 454
mei	9 923	9 957	673 510	648 197	23 969	22 724
juni	10 079	10 007	741 264	700 829	24 422	22 095
juli	10 617	10 544	893 492	756 188	25 055	21 016
augustus	10 100	10 186	762 930	856 487	22 484	19 599
september	10 241	10 270	731 339	754 872	24 220	22 360
oktober	10 260	10 276	693 048	681 712	27 520	24 959
november	9 155	9 230	525 931	549 600	30 699	26 903
december	8 515	8 545	524 586	471 414	27 353	25 776

2004

januari	8 793	8 801	452 122	469 008	23 535	22 933
februari						
maart						
april						
mei						
juni						
juli						
augustus						
september						
oktober						
november						
december						

(1) Enkel verkeer met handelskarakter.

(2) Alleen vrachtgoederen.

(3) Voor 2002 en 2003 vrachtgoederen + post.

Statistische domeinen

- Algemeen
- Grondgebied en leefmilieu
- Bevolking
- Samenleving
- Economie en financiën
- Landbouw en aanverwante activiteiten
- Industrie
- Diensten, handel en vervoer

NIS NATIONAAL INSTITUUT VOOR DE STATISTIEK
B-1000 Brussel
tel. 02/548.63.65 - 02/548.63.66
fax 02/548.63.67

<http://statbel.fgov.be>
info@statbel.mineco.fgov.be

5 € *
ISSN 0771 - 0410

*Per nummer (excl. verzendingskosten): 5 € | Abonnement (excl. verzendingskosten): 50 €
Verantwoordelijke uitgever: Hans D'Hondt, Leuvenseweg 44 - B-1000 Brussel