

I. SAMENLEVING

Werkgelegenheid en werkloosheid

De werkloosheid in de Europese Unie - November 2003	5
---	---

II. ECONOMIE EN FINANCIEN

Conjunctuurindicatoren

Kalender voor het uitbrengen van de NIS-indicatoren	11
Productie-indexen (basis 2000 = 100) - November 2003	12
Indexen van de nieuwe orders - November 2003	14
Werknemersindexen en indexen van de gewerkte uren (basis 2000 = 100) - Oktober 2003	16
Indexen van de bouwvergunningen - Oktober 2003	20
Faillissementen - December 2003	22

III. LANDBOUW EN AANVERWANTE ACTIVITEITEN

Landbouwenquête op 15 november 2003	27
Slachtingen uitgevoerd in de openbare en particuliere slachthuizen gedurende de maand augustus 2003	28

IV. DIENSTEN, HANDEL EN VERVOER

Binnenlandse handel

Omzet van de grote distributieondernemingen - Kettingindexcijfers (basis 1995 = 100) - September 2003 ...	32
---	----

Horeca

Statistiek van toerisme en hotelwezen - Augustus 2003	36
Statistiek van het toerisme en hotelwezen	
- Aantal aankomsten en overnachtingen - Oktober 2003 (geraamde cijfers)	39

Vervoer

Luchtvaart - Oktober en november 2003.....	43
Binnenscheepvaart - Januari 2002 (definitieve cijfers)	44
Bedrijvigheid van de zeehavens - April en mei 2003	46
Evolutie van de tot het verkeer toegelaten motorvoertuigen van 1998 tot december 2003	50

In deze publicatie vindt u **de recentste statistieken** van de volgende domeinen : Leefmilieu, bevolking, samenleving, economie en financiën, landbouw, industrie, diensten, handel en vervoer.

Daarnaast biedt onze website <http://statbel.fgov.be> een selectie van statistieken, die dagelijks worden bijgewerkt.

Publicaties bestelt u door storting op postrekening nr. 679-2005886-23 van het Nationaal Instituut voor de Statistiek te Brussel.

Voor meer informatie :
Nationaal Instituut voor de Statistiek
Leuvenseweg, 44 - 1000 Brussel
Tel. : 02/548.63.66 - Fax: 02/548.63.67

NIS - LUIK

Bd de la Sauvenière, 73-75 - 4000 Luik
Tel: 04/223.84.10
Fax: 04/222.49.94

NIS - GENT

Coupure Rechts, 620 - 9000 Gent
Tel: 09/267.27.27/30/31
Fax: 09/267.27.29

NIS - CHARLEROI

Bd Audent 14/5 - 6000 Charleroi
Tel: 071/27.44.14
Fax: 071/27.44.19

NIS - ANTWERPEN

Italiëlei 124, Bus 85 -2000 Antwerpen
Tel: 03/229.07.07
Fax: 03/233.28.30

CONVENTIONELE TEKENS

Gegevens ontbreken	..
0 of minder dan de helft van de gebruikte eenheid	-
Voorlopige cijfers	(*)
De komma wordt gebruikt om de eenheden te scheiden van de decimalen	

Verantwoordelijke uitgever : Hans D'Hondt.

Auteursrecht voorbehouden

Het reproduceren van de inhoud van deze publicatie is niet toegestaan, noch geheel, noch gedeeltelijk, noch in de oorspronkelijke, noch in bewerkte vorm, tenzij met schriftelijke machtiging vanwege het Nationaal Instituut voor de Statistiek.

Het gebruiken van de inhoud van deze publicatie als toelichting of bewijsvoering in een artikel, een boekbespreking of een boek is toegestaan, mits duidelijke en nauwkeurige bronvermelding.

Samenleving

Werkgelegenheid en werkloosheid

Werkloosheid in de Europese Unie

De vergelijkbare werkloosheidscijfers die door Eurostat worden opgesteld voor de vijftien landen van de Europese Unie evenals voor de binnenkort toetredende landen (en die hier samen met vergelijkingsmateriaal uit de Verenigde Staten en Japan worden gegeven), geven het percentage werklozen weer t.o.v. de actieve bevolking of de “Arbeidskrachten” (personen met een betrekking en werklozen samen).

Onder werklozen verstaat men alle personen van 15 jaar en ouder, zonder werk, die actief naar werk zoeken en onmiddellijk voor werk beschikbaar zijn (definities van het Internationale Arbeidsbureau). Het gebruik van dezelfde definities en hetzelfde concept in al de Lid-Staten zorgt voor een zekere vergelijkbaarheid van de resultaten ¹.

De ramingen betreffende de werkgelegenheid (personen met een betrekking) en de werkloosheid zijn tegenwoordig gebaseerd op de resultaten van het tweede trimester 2002 van de “doorlopende enquête naar de arbeidskrachten” uitgevoerd door het NIS¹).

De *maandelijkse* raming van de werkloosheid is het resultaat van de interpolatie / extrapolatie van de resultaten van de EAK, waarbij een *maandindicator van de werkloosheid* wordt gebruikt.

Voor België betreft het de “ingeschreven werklozen”, dit is het geheel van de werklozen die als werkzoekende zijn ingeschreven bij de VDAB, de BGDA en de FOREM, d.w.z. de uitkeringsgerechtigde volledig werklozen, de andere verplicht ingeschreven werkloze werkzoekenden en de vrijwillige ingeschreven werkloze werkzoekenden.

Sinds november 1998 worden er geen “niet voor seizoensinvloeden gecorrigeerde” werkloosheidscijfers meer geleverd door EUROSTAT.

Voor seizoensinvloeden gecorrigeerde cijfers worden dus opgenomen **vanaf januari 1998** om de eenvormigheid van de methode voor heel het jaar te verzekeren.

De aldus opgestelde cijfers stemmen overeen met de criteria van het IAB.

¹ Voor meer informatie, zie “ Enquête naar de arbeidskrachten 2001 “(NIS, 2002)

Werkloosheid

Werkloosheidscijfers in de Europese Unie

Landen	Geslacht	2003		2002	
		October	November	October	November
België (1)	Totaal	8,1	8,1	7,4	7,5
	Mannen	7,4	7,5	6,7	6,9
	Vrouwen	9,0	9,0	8,3	8,4
Denemarken	Totaal	6,0	..	4,8	4,9
	Mannen	5,6	..	4,7	4,8
	Vrouwen	6,4	..	5,0	5,1
Duitsland	Totaal	9,3	9,3	8,8	8,9
	Mannen	9,6	9,6	9,0	9,1
	Vrouwen	8,9	8,9	8,5	8,6
Griekenland	Totaal	9,6	9,6
	Mannen	6,2	6,2
	Vrouwen	14,5	14,5
Spanje	Totaal	11,2	11,3	11,4	11,5
	Mannen	8,2	8,2	8,2	8,2
	Vrouwen	15,7	15,7	16,3	16,4
Frankrijk	Totaal	9,5	9,5	9,0	9,0
	Mannen	8,5	8,5	7,9	7,9
	Vrouwen	10,7	10,7	10,2	10,2
Ierland	Totaal	4,6	4,6	4,4	4,4
	Mannen	4,9	4,8	4,7	4,7
	Vrouwen	4,2	4,2	4,0	4,0
Italië	Totaal	8,4	..	8,9	8,9
	Mannen	6,6	..	7,0	7,0
	Vrouwen	11,2	..	11,9	11,9
Luxemburg	Totaal	3,9	3,9	3,0	3,1
	Mannen	2,8	2,9	2,2	2,3
	Vrouwen	5,4	5,4	4,2	4,3
Nederland	Totaal	4,0	..	2,9	3,0
	Mannen	4,0	..	2,8	2,9
	Vrouwen	4,0	..	3,0	3,1
Oostenrijk	Totaal	4,5	4,5	4,3	4,3
	Mannen	4,3	4,3	4,2	4,1
	Vrouwen	4,7	4,7	4,5	4,5
Portugal	Totaal	6,9	6,9	5,8	6,0
	Mannen	6,0	6,0	4,8	4,9
	Vrouwen	8,0	8,0	7,1	7,3
Finland	Totaal	8,9	8,9	9,0	9,0
	Mannen	8,9	8,9	9,1	9,1
	Vrouwen	8,9	8,8	8,9	8,9
Zweden	Totaal	5,9	6,0	5,0	5,1
	Mannen	6,2	6,5	5,5	5,4
	Vrouwen	5,6	5,4	4,5	4,6
Verenigd - Koninkrijk	Totaal	5,1	5,1
	Mannen	5,6	5,5
	Vrouwen	4,5	4,6
Eur. 15	Totaal	8,0	8,0	7,8	7,8
	Mannen	7,3	7,3	7,0	7,1
	Vrouwen	8,9	7,9	8,8	8,8

.. = Geen gegevens beschikbaar

(1) Reeks herzien door Eurostat op basis van de resultaten van het tweede trimester 2002 van de "doorlopende enquête naar de arbeidskrachten"

Werkloosheid

Werkloosheidscijfers in de Europese Unie - vervolg en einde

Landen	Geslacht	2003		2002	
		October	November	October	November
Cyprus	Totaal	4,5	4,5	3,9	4,0
	Mannen	4,1	4,1	3,2	3,3
	Vrouwen	5,1	5,1	4,7	4,7
Tsjechië	Totaal	7,6	..	7,3	7,3
	Mannen	5,7	..	5,9	5,9
	Vrouwen	10,0	..	9,1	9,2
Estland	Totaal	9,8	9,7	9,6	9,8
	Mannen	9,8	9,7	10,1	10,2
	Vrouwen	9,9	9,7	9,1	9,4
Hongarije	Totaal	5,8	5,8	5,7	5,7
	Mannen	6,0	6,0	6,0	6,1
	Vrouwen	5,5	5,6	5,2	5,3
Letland	Totaal	10,4	10,4	11,9	11,6
	Mannen	10,2	10,2	12,5	12,1
	Vrouwen	10,6	10,7	11,3	11,2
Litouwen	Totaal	12,2	12,2	13,4	13,4
	Mannen	11,4	11,3	13,3	13,2
	Vrouwen	13,0	13,0	13,6	13,6
Malta	Totaal	8,1	..	7,5	7,6
	Mannen	6,7	..	6,4	6,5
	Vrouwen	11,1	..	10,1	9,9
Polen	Totaal	19,1	19,1	19,8	19,8
	Mannen	18,5	18,5	19,3	19,2
	Vrouwen	19,9	19,8	20,5	20,5
Slowakije	Totaal	16,6	16,5	18,5	18,4
	Mannen	16,3	16,2	18,3	18,3
	Vrouwen	16,9	16,8	18,7	18,6
Slovenië	Totaal	6,6	6,5	6,4	6,4
	Mannen	6,1	6,0	6,0	6,1
	Vrouwen	7,2	7,1	6,8	6,8
<hr/>					
U.S.A	Totaal	6,0	5,9	5,8	5,9
	Mannen	6,2	6,3	5,9	6,2
	Vrouwen	5,7	5,5	5,7	5,6
Japan	Totaal	5,2	5,2	5,5	5,3
	Mannen	5,4	5,3	5,9	5,6
	Vrouwen	4,9	5,0	5,1	4,9

Economie en financiën
Conjunctuurindicatoren

Kalender voor het uitbrengen van de NIS-indicatoren

De indicatoren zijn beschikbaar op de aangeduide dag om 0 uur op onze website <http://statbel.fgov.be>

Beschikbaar vanaf	Indicator	Referentieperiode	Frequentie
JANUARI 2004			
22	Afzetprijnsindexen	december 2003	maandelijks
29	Bouwvergunningen	november 2003	maandelijks
29	Omzetindexen (PRODCOM)	november 2003	maandelijks
29	Consumptieprijnsindexen (*)	januari 2004	maandelijks
29	Omzetindexen (BTW)	november 2003	maandelijks
29	Investeringsindexen (BTW)	november 2003	maandelijks
FEBRUARI 2004			
5	Werknemersindexen	november 2003	maandelijks
5	Indexen van gewerkte uren	november 2003	maandelijks
5	Statistiek van toerisme en hotelwezen	september 2003	maandelijks
12	Productie-indexen	december 2003	maandelijks
12	Faillissementen	januari 2004	maandelijks
19	Indexen van de nieuwe orders	december 2003	maandelijks
26	Bouwvergunningen	december 2003	maandelijks
26	Omzetindexen (PRODCOM)	december 2003	maandelijks
26	Afzetprijnsindexen	januari 2004	maandelijks
26	Omzetindexen (BTW)	december 2003	maandelijks
26	Investeringsindexen (BTW)	december 2003	maandelijks
26	Consumptieprijnsindexen (*)	februari 2004	maandelijks
MAART 2004			
4	Werknemersindexen	december 2003	maandelijks
4	Indexen van gewerkte uren	december 2003	maandelijks
4	Indexen van de loonmassa	4de kwartaal 2003	driemaandelijks

(*) Beschikbaar om 12u, na de vergadering van de Indexcommissie.

Deze kalender kan op aanvraag ook afzonderlijk verkregen worden.

(Tel. 02/548.68.63 - 63.66 - Fax. 02/548.63.67)

Conjunctuurindicatoren - persbericht

November 2003* : productie industrie - 0,4%, bouw - 2,7%

Trendomslag naar omhoog in het vooruitzicht?

De **seizoensgezuiverde productie** van de industrie zonder de bouwnijverheid in België is gedaald met 0,4%; in de bouwnijverheid daalde ze met 2,7%.

De **trend** van de laatste drie maanden vertoont in vergelijking met de drie maanden daarvoor een status quo (-0,2%) voor het hele land. Op gewestelijk niveau is er een stijging van de productie met 0,4% in Vlaanderen, in Wallonië daalde de productie met 2,0%.

Een uitsplitsing naargelang het type van producten geeft +0,5% voor de intermediaire goederen, -0,5% voor de investeringsgoederen, -2,4% voor de duurzame consumptiegoederen en -0,5% voor de niet-duurzame consumptiegoederen. De bouwnijverheid, anderzijds, daalde met 1,7%.

De dalende trend van de productie lijkt in de laatste maanden wat af te vlakken. De trendomslag naar boven van de nieuwe orders en van andere vooruitlopende indicatoren laat verhopen dat ook de productie weldra terug zal toenemen.

Volgende persbericht : **12/02/2004**

*

* *

Bronvermelding is verplicht.

Op de volgende bladzijden vindt U de bijhorende tabellen en grafieken.

Meer informatie over de conjunctuur !

⇒ Bekijk ook, voor een totaalbeeld van de Belgische en Europese conjunctuur, de viertalige conjunctuurportalsite van het NIS op het internet :

<http://statbel.fgov.be/indicators>

⇒ Alle methodologische toelichtingen bij de cijfers kunt U bij de Eenheid Conjunctuur vragen.

⇒ Het is mogelijk om gegevens over de productie meer uitgesplitst (per subsector, per gewest) of verder bewerkt (vb. seizoensgezuiverd) toegestuurd te krijgen, eenmalig of maandelijks (per abonnement).

⇒ Naast de productie-indexen beschikken we over vele andere conjunctuurgegevens : werknemers, nieuwe orders, loonmassa, gewerkte uren, omzet, materiaalkosten, afzetprijzen, bouwvergunningen,

* (% stijging van de laatste drie maanden, tot en met November 2003, tegenover voorgaande driemaandsperiode, seizoensgezuiverde waarden)

Conjunctuurindicatoren - persbericht

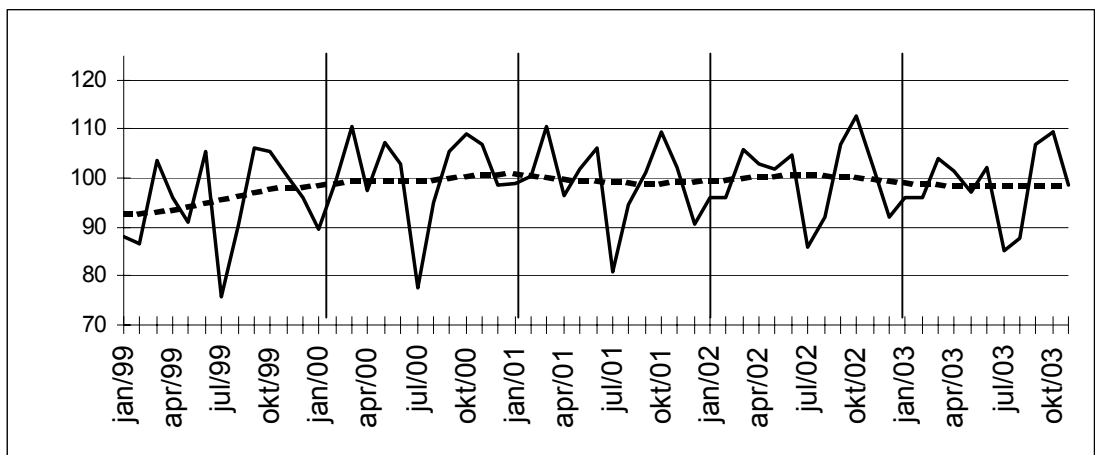
Productie

Bruto-indexen (2000=100)
Volume-indexen van de industriële productie

	Jan	Feb	Maart	April	Mei	Juni	Juli	Aug	Sept	Okt	Nov	Dec	Jaar
Totale industrie (zonder bouwnijverheid)													
2002	97,6	96,9	105,6	102,8	101,7	104,2	92,7	91,9	106,5	112,3	102,8	96,5	101,0
2003	99,1	97,4	103,4	101,3	97,6	101,2	91,8	87,6	105,6	108,5	101,0		
Bouwnijverheid													
2002	89,6	92,8	107,6	104,6	103,0	106,9	56,3	93,4	109,1	113,8	97,4	72,5	95,6
2003	83,4	89,8	106,5	101,0	94,8	105,7	59,1	87,7	112,6	112,0	88,7		
Totale industrie (zonder bouwnijverheid)													
2002	97,9	97,5	108,1	103,7	106,4	107,3	90,8	94,4	107,4	110,4	108,1	99,0	102,6
2003	99,4	98,0	105,9	102,3	102,3	104,3	92,1	92,2	104,3	106,6	101,0		
Bouwnijverheid													
2002	90,2	92,8	112,4	106,4	111,9	112,9	52,7	98,2	110,9	110,2	107,5	77,3	98,6
2003	84,0	89,8	111,2	102,8	103,7	111,7	59,7	96,7	110,2	108,4	98,8		

Indexen per werkdag
Rekening houdend met de ongelijke duur en samenstelling van de maanden

Trend
Totale industrie; na uitschakeling van seizoen- en toevallige schommelingen



Bruto-indexen:

Trend :

Evolutie van de trend

Vergelijking van de laatste drie maanden met de drie voorgaande maanden

↗↗ > 2.5%
↗ 0.5% tot 2.5%
→ -0.5% tot 0.5%
↘ -2.5% tot -0.5%
↘↘ < -2.5%

Bedrijfstakken / Hoofdindustriegroepen	België	Vlaanderen	Wallonië	Brussel
Totale industrie	↗	↗	↗	↗↗
Totale industrie (zonder bouwnijverheid)	↗	↗	↗	↗↗
Intermediaire goederen	↗	↗↗	↗	↗↗
Investeringsgoederen	↗	↗	↗	↗
Duurzame consumptiegoederen	↗	↗	↗	↗↗
Niet-duurzame consumptiegoederen	↗	↗	↗	↗↗
Winning van delfstoffen	↗	↗↗	↗	
Voedings- en genotmiddelen	↗	↗↗	↗	↗
Textiel en kleding	↗↗	↗↗	↗↗	↗↗
Papier en karton; uitgeverijen en drukkerijen	↗	↗	↗	↗
Chemische, rubber- en kunststofnijverheid	↗	↗↗	↗↗	↗
Metaalverwerking	↗	↗	↗	↗↗
Cokes, geraffineerde aardolieproducten en splijt- en kweekstoffen	↗	↗	↗	
Niet-metaalhoudende minerale producten	↗	↗	↗	↗
Metallurgie	↗	↗↗	↗↗	
Meubels	↗↗	↗↗	↗↗	
Elektriciteit	↗	↗↗	↗	↗
Bouwnijverheid	↗	↗	↗	↗

November 2003* : nieuwe orders industrie + 3,2%, bouw - 5,7%

Industrie lijkt aan beterhand, bouw blijft dalen

De seizoengezuiverde **nieuwe orders** van industrie met productie op basis van orders zijn in België gestegen met 3,2% ; in de bouwnijverheid daalden ze met 5,7%.

De **trend** van de laatste drie maanden vertoont, in vergelijking met de drie maanden daarvoor, een status quo (-0,1%) voor het hele land. Op gewestelijk niveau is er een stijging van de nieuwe orders met 0,5% in Vlaanderen, in Wallonië daalden ze met 2,7%. Wat de belangrijkste sectoren betreft, bedragen de trendveranderingen -1,3% voor de chemische nijverheid, +3,7% voor de metaalverwerking en -4,2% voor de bouwnijverheid.

In de industrie lijkt de trend van de nieuwe orders naar boven omgeslagen. Bovendien nemen de bestellingen opnieuw toe in steeds meer sectoren: metallurgie (+ 1,2%), papier en karton (+ 1,6%) en metaalverwerking (+ 3,7%). In de bouw echter blijft de trend voorlopig dalend.

Volgende persbericht op : **19/02/2004**

*

* *

Bronvermelding is verplicht.

Op de volgende bladzijde vindt U de bijhorende tabellen en grafieken.

Meer informatie over de conjunctuur !

⇒ Bekijk ook, voor een totaalbeeld van de Belgische en Europese conjunctuur, de viertalige conjunctuurportalsite van het NIS op het internet :

<http://statbel.fgov.be/indicators>

⇒ Alle methodologische toelichtingen bij de cijfers kunt U bij de Eenheid Conjunctuur vragen.

⇒ Het is mogelijk om gegevens over de nieuwe orders meer uitgesplitst (per subsector, per gewest) of verder bewerkt (vb. seizoengezuiverd) toegestuurd te krijgen, eenmalig of maandelijks (per abonnement).

⇒ Naast de indexen van de nieuwe orders beschikken we over vele andere conjunctuurgegevens : werknemers, productie-indexen, loonmassa, gewerkte uren, afzetprijs, materiaalkosten, omzet, bouwvergunningen, ...

*** (% stijging van de laatste drie maanden, tot en met November 2003, tegenover voorgaande driemaandsperiode, seizoensgezuiverde waarden)**

Conjunctuurindicatoren – Persbericht

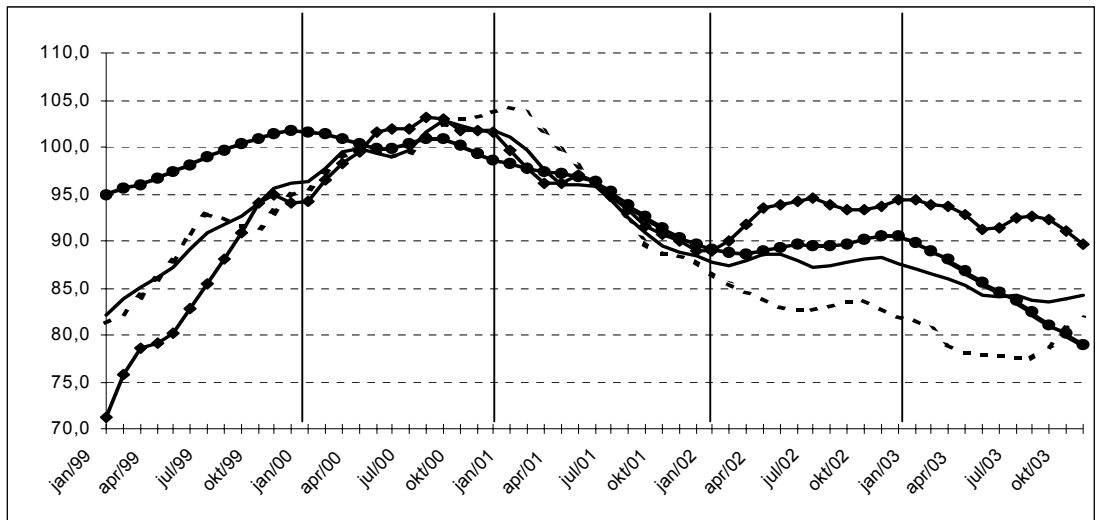
Nieuwe orders

**Bruto-indexen
(2000=100)**
Volume-indexen
van de nieuwe
orders

	Jan	Feb	Maart	April	Mei	Juni	Juli	Aug	Sept	Okt	Nov	Dec	Jaar
Industrie met productie op basis van orders													
2002	85,81	85,97	95,66	90,85	88,81	88,94	79,96	76,31	90,97	97,56	85,96	79,24	87,2
2003	86,85	83,92	91,02	87,09	82,56	87,26	76,24	69,69	90,04	93,22	85,54		
Bouwnijverheid													
2002	87,16	72,08	89,76	84,21	97,43	99,23	68,13	88,11	89,90	94,51	105,17	94,42	89,2
2003	89,94	76,99	97,92	87,01	84,53	84,71	73,44	78,94	80,18	93,31	82,40		
Industrie met productie op basis van orders													
2002	85,96	87,42	89,21	88,53	86,31	87,78	86,88	86,79	87,82	88,36	86,85	84,42	87,2
2003	87,00	85,37	84,57	84,77	81,83	84,33	83,16	81,95	85,11	84,03	88,20		
Bouwnijverheid													
2002	91,06	81,54	85,82	83,65	95,52	91,54	87,78	88,56	85,13	86,13	103,05	91,42	89,3
2003	93,84	86,46	93,98	86,46	82,62	77,03	94,89	81,21	73,61	84,93	80,27		

**Seizoen-
gezuiverde
indexen**
Na uitschakeling
van seizoen-
schommelingen

Trend
Na uitschakeling
van seizoen- en
toevallige
schommelingen



Industrie en
bouwnijverheid :
—————
Metaalverwerking :
- - - - -
Chemische
nijverheid :
◆ —◆
Bouwnijverheid :
● —●

**Evolutie van de
trend**
Vergelijking van de
laatste drie
maanden met de
drie voorgaande
maanden

↗↗ > 2,5%
↗ 0,5% tot 2,5%
→ -0,5% tot 0,5%
↘ -2,5% tot -0,5%
↘↘ < -2,5%

Bedrijfstakken	België	Vlaanderen	Wallonië	Brussel
Industrie en bouw met productie op basis van orders	→	↗	↘↘	↘↘
Industrie met productie op basis van orders	↗↗	↗↘	↘	↗↘
Textiel en kleding	→	↘↘	↘	→
Textiel	→	↘↘	↘↘	↘↘
Kleding en bont	↗	↘↘	↗↗	↗
Papier en karton	↗	↗	↗	↗
Chemische nijverheid	↘	→	↘	
Metallurgie	↗	↘	↗↗	
Metaalverwerking	↗↗	↗↗	↘	↗↗
Producten van metaal	↘	↘	↘↘	→
Machines, apparaten en werktuigen	↘	↘	↘	↘↘
Elektrische en elektronische apparaten en instrumenten	↗	↘	↗↗	↘
Transportmiddelen	↗↗	↗↗	↘↘	
Bouwnijverheid	↘↘	↘↘	↘↘	↘

Oktober 2003* : werknemers industrie - 1,1%, bouw - 0,6%

Trend blijft nog dalend

Het **aantal werknemers** in de industrie zonder de bouwnijverheid is in België gedaald met 1,1%; in de bouwnijverheid daalde het aantal met 0,6%.

De **trend** van de laatste drie maanden in de industrie toont in vergelijking met de drie maanden daarvoor een daling voor het hele land (-1,1%). Op gewestelijk niveau is er een daling van het werknemersaantal met 0,8% in Vlaanderen, in Wallonië daalde het met 1,0%. Een uitsplitsing naar het niveau van de belangrijke sectoren geeft -0,4% voor de chemische industrie en -1,4% voor de metaalverwerking. In de bouw daalde het aantal werknemers met 0,7%.

Volgende persbericht : **05/02/2004**

*
* *

Bronvermelding is verplicht.

Op de volgende bladzijde vindt U de bijhorende tabellen en grafieken.

Meer informatie over de conjunctuur !

⇒ Bekijk ook, voor een totaalbeeld van de Belgische en Europese conjunctuur, de viertalige conjunctuurportalsite van het NIS op het internet :

<http://statbel.fgov.be/indicators>

⇒ Alle methodologische toelichtingen bij de cijfers kunt U bij de Eenheid Conjunctuur.

⇒ Het is mogelijk om gegevens over de werknemers meer uitgesplitst (per subsector, per gewest) of verder bewerkt (vb. seizoengezuiverd) toegestuurd te krijgen, eenmalig of maandelijks (per abonnement).

⇒ Naast de indexen van de werknemers, beschikken we over vele andere conjunctuurgegevens : productie-indexen, nieuwe orders, loonmassa, gewerkte uren, bouwvergunningen, bouwkosten, omzet, afzetprijzen, ...

** (% stijging van de laatste drie maanden, tot en met Oktober 2003, tegenover voorgaande driemaandsperiode, seizoensgezuiverde waarden)*

Conjunctuurindicatoren – Persbericht

Werknemers

Bruto-indexen

(2000=100)
Aantal werknemers
onderworpen aan
RSZ

	Jan	Feb	Maart	April	Mei	Juni	Juli	Aug	Sept	Okt	Nov	Dec	Jaar
Totale industrie (zonder bouwnijverheid)													
2002	97,4	97,1	96,9	96,6	96,5	96,2	96,1	96,1	96,3	96,3	96,0	95,2	96,4
2003	93,7	93,5	92,9	92,7	93,0	92,7	92,1	92,3	92,0	92,1			
Bouwnijverheid													
2002	99,4	99,4	99,2	99,8	99,8	100,1	99,8	100,7	101,1	100,8	100,2	99,2	100,0
2003	96,6	96,3	97,3	97,3	97,4	97,5	96,8	97,4	97,7	97,6			
Totale industrie (zonder bouwnijverheid)													
2002	97,9	97,5	97,2	96,9	96,6	96,3	96,0	95,8	95,8	95,6	95,4	94,9	96,3
2003	94,2	93,9	93,2	93,0	93,1	92,7	92,1	91,9	91,5	91,5			
Bouwnijverheid													
2002	100,9	100,8	100,3	100,5	100,3	100,1	99,9	99,7	99,5	99,2	98,9	98,7	99,9
2003	98,4	98,1	98,1	97,8	97,5	97,5	97,3	97,0	96,8	96,6			

Seizoen-gezuiverde indexen

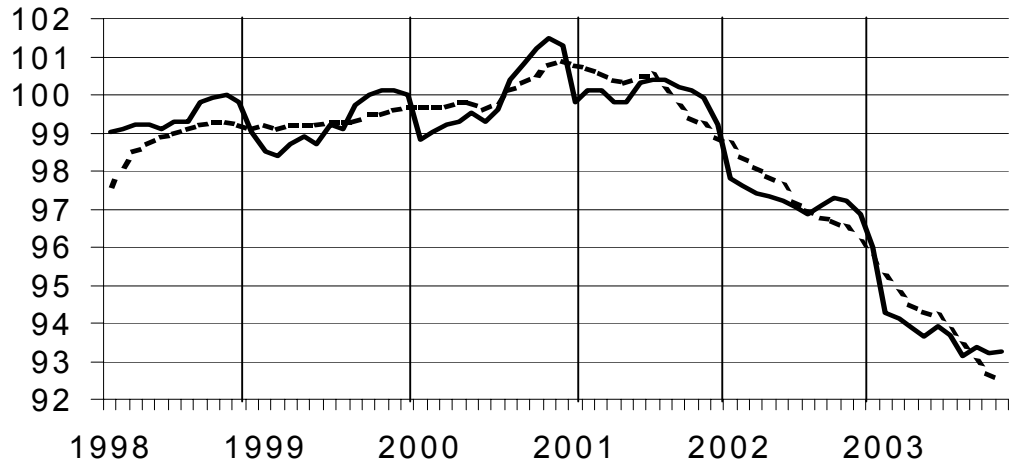
Na uitschakeling
van seizoen-
schommelingen

Trend

Totale industrie; na
uitschakeling van
seizoen- en
toevallige
schommelingen

Bruto-indexen:

Trend :



Vergelijking van de trend van de laatste drie maanden met de drie voorgaande maanden

↗ ↘ > 1.5%
↗ ↘ 0.2% tot 1.5%
→ -0.2% tot 0.2%
↘ ↗ -1.5% tot -0.2%
↘ ↗ < -1.5%

BE : België
VL : Vlaanderen
WA : Wallonië
BR : Brussel

Bedrijfstakken / Hoofdindustriegroepen

	BE	VL	WA	BR
Totale industrie	↘	↘	↘	↘↘
Totale industrie (zonder bouwnijverheid)	↘	↘	↘	↘↘
Intermediaire goederen	↘	↘	↘	↘↘
Investeringsgoederen	↘	→	↘↘	↘↘
Duurzame consumptiegoederen	↘↘	↘↘	↘↘	↘↘
Niet-duurzame consumptiegoederen	→	↘	↘	→
Winning van delfstoffen	↘↘	↘↘	↘↘	↘↘
Voedings- en genotmiddelen	↘	↘	↘↘	↘↘
Textiel en kleding	↘↘	↘	↘↘	↘↘
Papier en karton; uitgeverijen en drukkerijen	↘	↘	↘↘	→
Chemische, rubber- en kunststofnijverheid	↘	↘	→	↘↘
Metaalverwerking	↘	↘	↘	↘
Cokes, geraffineerde aardolieproducten en splijt- en kweekstoffen	→	↘	↘	→
Niet-metaalhoudende minerale producten	↘	↘	↘	→
Metallurgie	→	↘	↘	→
Meubels	↘	↘	↘↘	↘
Elektriciteit	↘↘	↘↘	↘↘	↘↘
Bouwnijverheid	↘	↘	↘	↘

Conjunctuurindicatoren – Persbericht

Oktober 2003* : gewerkte uren industrie - 3,7%, bouw - 3,3%

Het seizoengezuiverde **aantal gewerkte uren** in de industrie zonder de bouwnijverheid is in België gedaald met 3,7% ; in de bouwnijverheid daalde het aantal met 3,3%.

De **trend** van de laatste drie maanden in de industrie toont in vergelijking met de drie maanden daarvoor een daling voor het Rijk (-0,9%). Op gewestelijk niveau is er een daling van de gewerkte uren met 1,7% in Vlaanderen, in Wallonië daalde het aantal gewerkte uren met 1,7%. Een uitsplitsing naar het niveau van de belangrijkste sectoren geeft -0,7% voor de chemische industrie en -1,2% voor de metaalverwerking. In de bouw daalde het aantal gewerkte uren met 1,1%.

Volgende persbericht : **05/02/2004**

*
* *

Bronvermelding is verplicht.

Op de volgende bladzijde vindt U de bijhorende tabellen en grafieken.

Meer informatie over de conjunctuur !

⇒ Bekijk ook, voor een totaalbeeld van de Belgische en Europese conjunctuur, de viertalige conjunctuurportalsite van het NIS op het internet :

<http://statbel.fgov.be/indicators>

⇒ Alle methodologische toelichtingen bij de cijfers kunt U bij de Eenheid Conjunctuur.

⇒ Het is mogelijk om gegevens over de gewerkte uren meer uitgesplitst (per subsector, per gewest) of verder bewerkt (vb. seizoengezuiverd) toegestuurd te krijgen, eenmalig of maandelijks (per abonnement).

⇒ Naast de indexen van de gewerkte uren, beschikken we over vele andere conjunctuurgegevens : productie-indexen, nieuwe orders, loonmassa, werknemers, omzet, bouwvergunningen, afzetprijzen, bouwkosten...

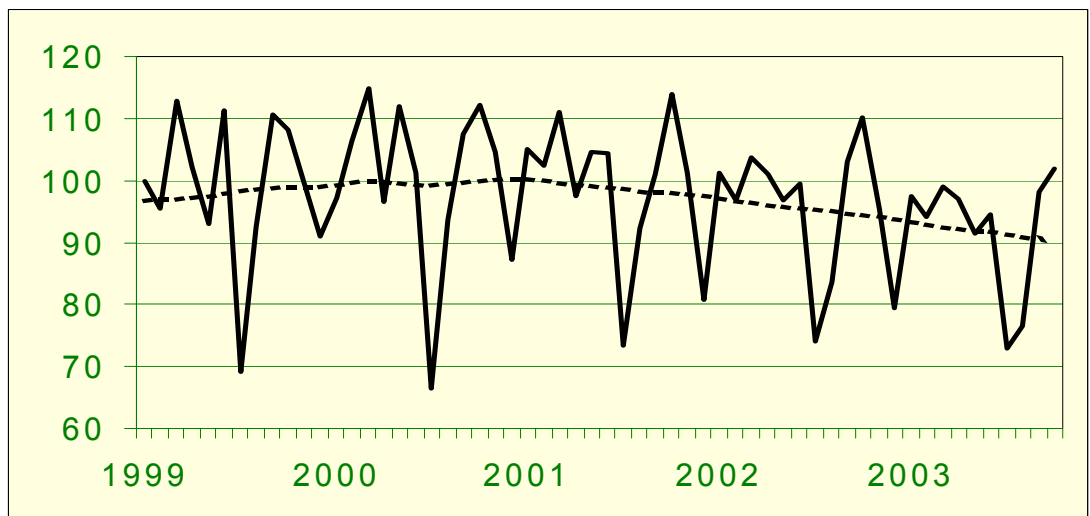
* (% stijging van de laatste drie maanden, tot en met Oktober 2003, tegenover voorgaande driemaandsperiode, seizoensgezuiverde waarden)

Conjunctuurindicatoren – Persbericht

Gewerkte uren

	Jan	Feb	Maart	April	Mei	Juni	Juli	Aug	Sept	Okt	Nov	Dec	Jaar
Bruto-indexen (2000=100) Uren gewerkt door de werknemers (arbeiders en bedienden)													
Totale industrie (zonder bouwnijverheid)													
2002	104,0	97,6	102,5	100,0	95,0	97,5	78,5	80,9	100,6	109,0	94,1	81,4	95,1
2003	99,9	94,8	97,4	95,9	90,5	92,2	75,3	74,2	95,0	99,6			
Bouwnijverheid													
2002	90,5	93,8	108,2	105,0	103,5	107,6	57,3	94,1	112,4	115,1	100,4	72,4	96,7
2003	84,2	90,8	107,8	102,2	95,8	107,0	59,1	88,8	114,4	113,1			
Indexen per werkdag													
Rekening houdend met de ongelijke duur en samenstelling van de maanden													
Totale industrie (zonder bouwnijverheid)													
2002	103,4	98,1	107,0	98,8	98,0	102,2	75,5	83,1	103,7	105,0	96,4	84,6	96,3
2003	99,1	95,3	101,6	94,4	95,6	96,3	72,4	80,5	94,3	97,1			
Bouwnijverheid													
2002	88,4	92,8	113,6	104,3	107,5	113,6	53,8	96,8	116,3	110,3	103,8	78,2	98,3
2003	83,2	89,8	113,3	100,4	102,3	112,1	55,4	95,5	112,7	109,0			

Trend
Totale industrie; na uitschakeling van seizoen- en toevallige schommelingen



Bruto-indexen:
—
Trend : - - - - -

Vergelijking van de trend van de laatste drie maanden met de drie voorgaande maanden

↗ ↗ > 2.5%
↗ ↘ 0.5% tot 2.5%
→ ↘ -0.5% tot 0.5%
↘ ↘ -2.5% tot -0.5%
↘ ↘ < -2.5%

BE : België
VL : Vlaanderen
WA : Wallonië
BR : Brussel

Bedrijfstakken / Hoofdindustriegroepen	BE	VL	WA	BR
Totale industrie	↘	↘	↘	↘ ↘
Totale industrie (zonder bouwnijverheid)	↘	↘	↘	↘ ↘
Intermediaire goederen en energie	↘ ↘	↘	↘ ↘	↘ ↘
Investeringsgoederen	→	↘	↘	→
Duurzame consumptiegoederen	↘	→	↘	↘ ↘
Niet-duurzame consumptiegoederen	↘	→	↘ ↘	↘
Winning van delfstoffen	↘ ↘	↘ ↘	↘ ↘	
Voedings- en genotmiddelen	→	↘	↘	↘ ↘
Textiel en kleding	↘	↘	↘ ↘	→
Papier en karton; uitgeverijen en drukkerijen	↘	↘	↘	↘ ↘
Chemische, rubber- en kunststofnijverheid	↘	→	→	↘ ↘
Metaalverwerking	↘	↘	↘	↘
Cokes, geraffineerde aardolieproducten en splijt- en kweekstoffen	↘	↘ ↘	↘	
Niet-metaalhoudende minerale producten	→	→	↘	→
Metallurgie	↘	↘	→	↘
Meubels	↘	→	↘	
Elektriciteit	→	→	↘	↘
Bouwnijverheid	↘	→	→	↘

Conjunctuurindicatoren – Bouwvergunningen

Oktober 2003*: Bouwvergunningen nieuwe woningen +4,2%

De seizoengezuiverde index van het aantal afgeleverde bouwvergunningen voor **nieuwe woningen voor privé-gezinnen** is gestegen met 4,2%. Een uitsplitsing naargelang het woningtype geeft een stijging van 15,3% voor de **eengezinswoningen** en een stijging van 5,4% voor de **appartementen**. Het vergunde volume van **niet-residentiële nieuwbouw** daalt met 0,5%.

Voor de **renovatie van woongebouwen** noteert men een toename van de afgeleverde vergunningen met 1,6%.

De evolutie van de **trend** van de laatste drie maanden in vergelijking met de drie maanden daarvoor bedraagt +2,6% voor **nieuwe woningen voor privé-gezinnen** (**eengezinswoningen** +9,1% en **appartementen** +3,9%) en -3,2% voor het volume van **niet-residentiële nieuwbouw**; voor de **renovatie van woongebouwen** is de trendverandering +2,1%.

Volgende persbericht : **29/01/2004**

Op de volgende bladzijde vindt U de bijhorende tabellen en grafieken.

*
* *

Bronvermelding is verplicht.

Meer informatie over de conjunctuur !

⇒ Bekijk ook, voor een totaalbeeld van de Belgische en Europese conjunctuur, de viertalige conjunctuurportalsite van het NIS op het internet :

<http://statbel.fgov.be/indicators>

⇒ Alle methodologische toelichtingen bij de cijfers kunt U bij de Eenheid Conjunctuur vragen.

⇒ Het is mogelijk om gegevens over de bouwvergunningen meer uitgesplitst (per subsector, per gewest) of verder bewerkt (vb. seizoengezuiverd) toegestuurd te krijgen, eenmalig of maandelijks (per abonnement).

⇒ Naast de indexen van de bouwvergunningen, beschikken we over vele andere conjunctuurgegevens : productie-indexen, nieuwe orders, loonmassa, werknemers, gewerkte uren, omzet, afzetprijzen, materiaalkosten, ...

* (% stijging van de laatste drie maanden, tot en met oktober 2003, tegenover voorgaande driemaandsperiode, seizoensgezuiverde waarden)

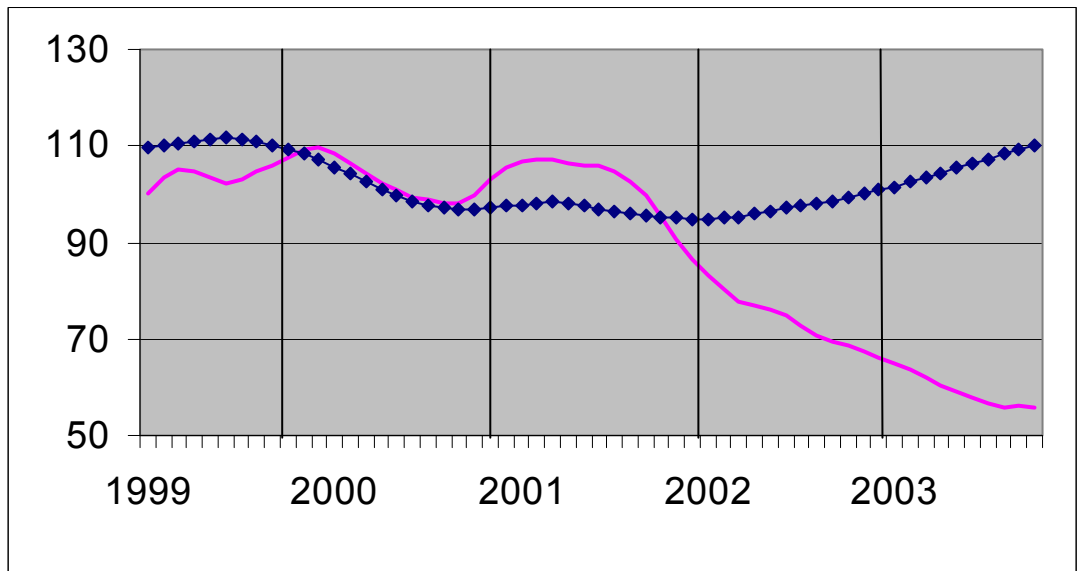
Conjunctuurindicatoren – Bouwvergunningen

Bouwvergunningen

Bruto-indexen (2000=100) Bouwvergunningen	Jan	Feb	Maart	April	Mei	Juni	Juli	Aug	Sept	Okt	Nov	Dec	Jaar
	Woongebouwen (aantal nieuwe gebouwen)												
2002	82,1	92,8	92,0	100,0	92,4	98,5	101,8	85,3	91,7	84,9	70,0	84,0	89,6
2003	86,3	84,1	102,8	104,3	96,2	103,7	104,3	88,7	120,0	100,1			
Woongebouwen (aantal nieuwe woningen)													
2002	78,0	105,3	93,3	109,1	94,2	100,4	114,9	103,6	102,1	93,9	84,6	97,8	98,1
2003	93,0	90,5	109,4	117,2	99,4	113,5	108,5	109,2	126,2	113,5			
Woongebouwen (aantal gerenoveerde gebouwen)													
2002	82,6	88,6	91,1	110,0	104,8	109,2	117,6	101,8	102,3	101,5	80,5	84,0	97,8
2003	87,6	95,3	112,6	119,5	121,8	127,2	124,9	114,8	124,2	105,9			
Niet-woongebouwen (volume nieuwe gebouwen)													
2002	65,9	76,3	57,4	72,1	84,9	77,8	96,3	62,9	78,6	83,0	66,0	55,9	73,1
2003	45,7	69,2	56,6	54,1	49,0	77,5	57,0	39,1	92,1	68,3			

Trend
Na uitschakeling
van seizoen- en
toevallige
schommelingen

Volume niet-
woongebouwen :
—
Aantal woningen:
◆



**Vergelijking van
de trend van de
laatste drie
maanden met de
drie voorgaande
maanden**

↗↗ > 5%
↗ 1% tot 5%
→ -1% tot 1%
↘ -5% tot -1%
↘↘ < -5%

BE : België
VL : Vlaanderen
WA : Wallonië
BR : Brussel

Evolutie van de trend	BE	VL	WA	BR
Aantal nieuwe woningen	↗	↗	↘	→
Aantal nieuwe woongebouwen	↗↗	↗↗	↗	↘
Aantal nieuwe woongebouwen met één woning	↗↗	↗↗	↗	↘↘
Aantal nieuwe appartementen	↗	↗	↘↘	→
Nieuwe woongebouwen - Bewoonbare oppervlakte	↗	↗	→	→
Aantal nieuwe niet-woongebouwen	→	↘	↘	→
Nieuwe niet-woongebouwen - Volume	↘	↘↘	↘↘	↘↘
Aantal gerenoveerde woongebouwen	↗	↗	↗	↘
Aantal gerenoveerde niet-woongebouwen	→	↗	↘↘	↘↘

724 faillissementen in de maand december

In december 2003 telde het NIS 724 faillissementen: ten opzichte van december vorig jaar betekent dit een stijging met 12,6%. Dit brengt het totaal voor het jaar 2003 op 7565, een verhoging met 4,7% ten opzichte van 2002.

December 2003:

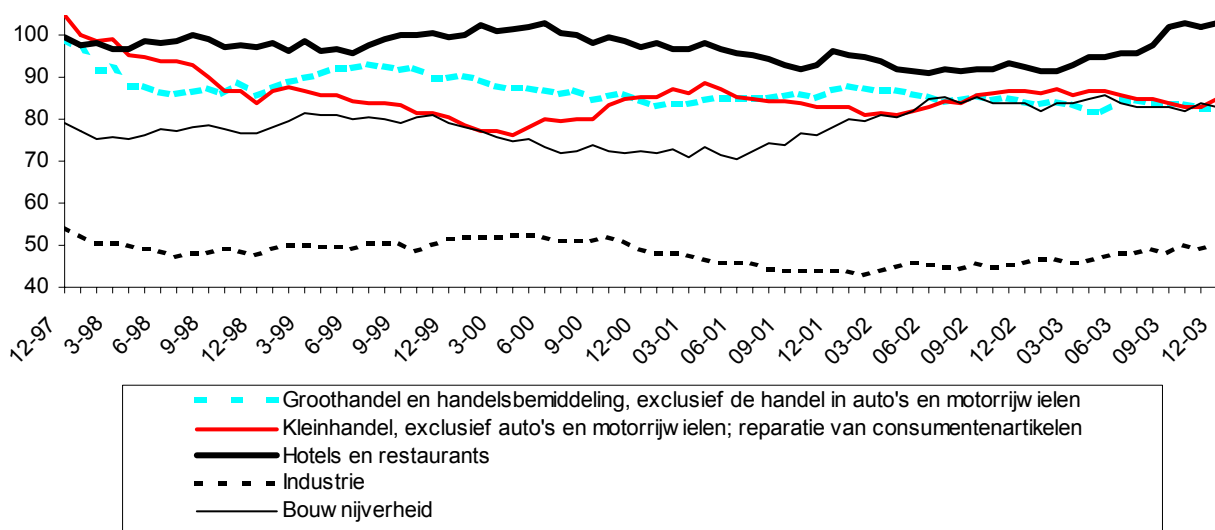
Qua grootte van de gefailleerde bedrijven, gaat het deze maand in 84,9% van de gevallen om ondernemingen met minder dan vijf personeelsleden.

Van de gefailleerden waren 32% actief in de handelssector, 24% in de sector transport en andere diensten, 17% in de horeca en 12% in de bouw.

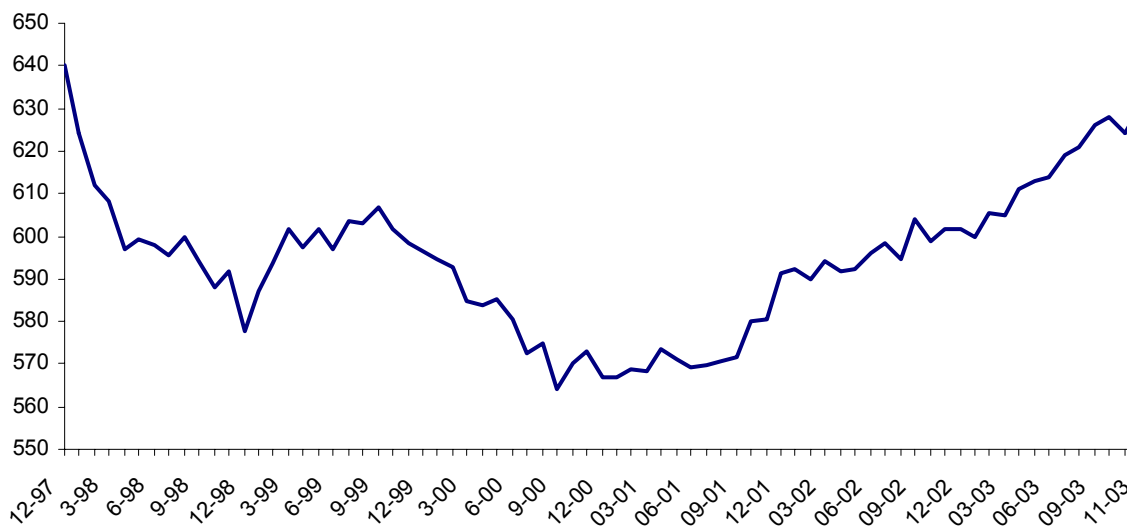
Volgens juridisch statuut zijn het de BVBA's die het hoogste aantal faillissementen laten optekenen (56%), gevolgd door de naamloze vennootschappen (20%), de zelfstandigen (16%) en de coöperatieven (5%).

		2002 2003												
		december	januari	februari	maart	april	mei	juni	juli	augustus	september	oktober	november	december
Totaal		643	608	651	691	627	634	703	475	337	803	722	590	724
Activiteit	Landbouw en visserij	5	14	12	6	8	8	10	10	3	10	5	7	17
	Industrie, energie en winning van delfstoffen	47	56	44	53	51	58	51	44	27	55	67	44	54
	Bouwnijverheid	87	73	107	93	90	94	88	44	40	119	84	84	85
	Handel	201	189	199	203	195	222	238	134	104	223	230	192	235
	Horeca	109	92	93	117	101	97	113	71	64	141	128	99	120
	Transport en andere diensten	163	139	161	196	147	127	183	153	87	225	177	142	176
	Niet gedefinieerde activiteit	31	45	35	23	35	28	20	19	12	30	31	22	37
Regio	Brussels Gewest	109	98	94	114	89	130	113	74	55	140	103	91	120
	Vlaams Gewest	341	326	374	364	349	300	384	304	196	443	414	325	388
	Waals Gewest	193	184	183	213	189	204	206	97	86	220	205	174	216
Rechtsvorm	1 pers.	122	116	138	117	129	110	141	76	60	150	149	117	119
	N.V.	106	124	116	135	103	112	117	80	71	135	135	113	144
	B.V.B.A.	352	323	356	385	347	375	392	285	190	448	403	316	406
	Coöp.	43	36	30	37	37	27	35	27	10	52	24	26	38
	Anderen	20	9	11	17	11	10	18	7	6	18	11	18	17

Aantal faillissementen in enkele sectoren: voortschrijdend gemiddelde van de laatste 12 maanden



Totaal aantal faillissementen: voortschrijdend gemiddelde van de laatste 12 maanden



Technische fiche

Het adres van de maatschappelijke zetel (of bij éénmanszaken de woonplaats van de betrokkene) bepaalt welke rechtbank bevoegd is voor de behandeling van het faillissement. Bij het opstellen van de statistieken werd dit adres gebruikt als basis voor de indeling per regio.

De economische bedrijvigheid vindt niet altijd plaats op het adres van de maatschappelijke zetel, zodat enige voorzichtigheid geboden is bij het vergelijken van regionale gegevens.

De indeling volgens rechtsvorm:

- 'N.V.' groepeert de naamloze vennootschap (N.V.) en de commanditaire vennootschap op aandelen (C.V.A.).
- 'B.V.B.A.' staat zowel voor de besloten vennootschap met beperkte aansprakelijkheid als voor de eenpersoons - BVBA (E.B.V.B.A.).
- 'C.V.' betreft de coöperatieve vennootschap volgens de vroegere statuten én de nieuwe vormen van coöperatieve vennootschappen (C.V.O.H.A.; C.V.O.H.A.,C.D.; C.V.B.A.; C.V.B.A.,C.D.)

Bij het groeperen van de gegevens naar activiteit is de NACE-BEL activiteitencodering gebruikt (Belgische versie van de Europese activiteitenomenclatuur NACE Rev1).

Alle gedetailleerde tabellen zijn beschikbaar op papier of diskette in onze informatie- en documentatiecentra.
--

Landbouw en aanverwante activiteiten

Landbouw

Landbouwenquête op 15 november 2003

	Een- heden	Definitieve cijfers	België		Vlaams gewest		Waals gewest	
			2003	Evolutie 2003/2002	2003	Evolutie 2003/2002	2003	Evolutie 2003/2002
Plantaardige producten								
totaal van de winterbezaaiingen	ha	219.942	251.854	+14,5%	85.997	+23,1%	165.702	+10,5%
wintertarwe	ha	159.023	192.532	+21,1%	68.157	+30,5%	124.268	+16,5%
spelt	ha	8.549	10.326	+20,8%	188	-30,1%	10.138	+22,4%
rogge (ook masteluin)	ha	2.272	2.081	-8,4%	1.124	-15,8%	957	+2,1%
wintergerst	ha	35.951	31.954	-11,1%	10.008	-1,7%	21.902	-14,8%
triticale	ha	8.466	8.765	+3,5%	6.352	+11,0%	2.409	-12,0%
winterkoolzaad	ha	5.681	6.196	+9,1%	168	+54,1%	6.028	+8,2%
Dierlijke producten								
runderen	dieren	2.758.463	2.684.073	-2,7%	1.355.018	-4,0%	1.328.726	-1,4%
runderen jonger dan 1 jaar :								
- kalveren voor de vleesproductie	dieren	169.077	162.642	-3,8%	155.966	-5,5%	6.676	+62,8%
- andere mannelijke runderen	dieren	202.744	198.411	-2,1%	85.558	-6,7%	112.830	+1,7%
- andere vrouwelijke runderen	dieren	370.232	353.825	-4,4%	162.488	-5,5%	191.286	-3,5%
runderen van 1 jaar tot minder dan 2 jaar :								
- mannelijke	dieren	153.574	149.236	-2,8%	83.252	-7,5%	65.954	+3,9%
- vaarzen voor de vleesproductie	dieren	19.418	14.892	-23,3%	11.341	-26,1%	3.549	-12,6%
- fokvaarzen	dieren	386.054	383.841	-0,6%	179.060	-0,9%	204.730	-0,3%
runderen van 2 jaar en ouder :								
- mannelijke	dieren	43.805	43.372	-1,0%	23.627	-3,2%	19.743	+1,9%
- vaarzen voor de vleesproductie	dieren	48.643	43.493	-10,6%	33.829	-17,0%	9.647	+22,5%
- fokvaarzen	dieren	271.653	265.764	-2,2%	110.200	-0,9%	155.553	-3,0%
- melkkoeien (ook de reforme)	dieren	591.006	572.135	-3,2%	320.982	-2,8%	251.084	-3,7%
- zoogkoeien (ook de reforme)	dieren	502.257	496.462	-1,2%	188.715	-0,4%	307.674	-1,6%
varkens	dieren	6.600.158	6.366.248	-3,5%	6.018.493	-3,6%	347.754	-2,7%
biggen met een levend gewicht van minder dan 20 kg	dieren	1.788.944	1.619.374	-9,5%	1.559.103	-9,9%	60.271	+1,8%
varkens met een levend gewicht van 20 kg tot minder dan 50 kg	dieren	1.366.718	1.311.910	-4,0%	1.232.808	-4,4%	79.101	+3,1%
mestvarkens met een levend gewicht van 50 kg en meer (ook de reforme zeugen en beren) :								
- 50 kg tot minder dan 80 kg	dieren	1.520.740	1.500.408	-1,3%	1.405.298	-0,7%	95.110	-10,2%
- 80 kg tot minder dan 110 kg	dieren	1.162.136	1.192.800	+2,6%	1.117.683	+2,8%	75.117	+0,1%
- 110 kg en meer	dieren	81.827	113.841	+39,1%	104.283	+40,7%	9.558	+24,1%
fokvarkens met een levend gewicht van 50 kg en meer :								
- beren	dieren	11.726	10.185	-13,1%	9.441	-12,3%	744	-23,0%
- voor de eerste maal gedekte zeugen	dieren	95.262	87.228	-8,4%	83.870	-6,4%	3.358	-40,7%
- andere gedekte zeugen	dieren	420.133	394.793	-6,0%	376.773	-6,0%	18.020	-5,9%
- jonge nog niet gedekte zeugen	dieren	62.808	57.282	-8,8%	53.590	-9,4%	3.692	+1,0%
- andere niet gedekte zeugen	dieren	89.864	78.427	-12,7%	75.644	-12,4%	2.783	-21,0%

Slachtingen van dieren

Totaal van dieren geslacht in de openbare en particuliere slachthuizen augustus 2003 (1)

Categorieën dieren	Aantal (stuks)	Levend gewicht (kg)	Geslacht gewicht (kg)
Totaal van de geslachte dieren	925 286	132 027 468	99 609 533
Totaal van de runderen	62 069	32 798 603	20 388 257
Kalveren	21 645	5 822 505	3 609 954
Totaal van het groot vee	40 424	26 976 098	16 778 303
Ossen	33	22 704	14 077
Stieren	14 878	10 265 820	6 570 126
Koeien	24 319	15 953 264	9 731 482
Vaarzen	1 194	734 310	462 618
Totaal van de varkens	856 804	98 532 460	78 825 968
Varkens van minder dan 30 kg	653
Varkens van 30 tot minder dan 90 kg	9 793
Varkens van 90 kg en meer	846 358
Schapen	2 337	100 491	50 251
Lammeren	2 860	114 400	57 200
Geiten en geitjes	263	10 520	5 260
Veulens	35	9 240	5 543
Paarden	918	461 754	277 054

Dieren geslacht in de openbare slachthuizen - augustus 2003 (1)

Categorieën dieren	Aantal (stuks)	Levend gewicht (kg)	Geslacht gewicht (kg)
Totaal van de geslachte dieren	73 281	16 425 319	11 317 310
Totaal van de runderen	19 271	10 282 332	6 435 914
Kalveren	6 651	1 789 119	1 109 255
Totaal van het groot vee	12 620	8 493 213	5 326 659
Ossen	26	17 888	11 091
Stieren	6 787	4 683 030	2 997 139
Koeien	5 390	3 535 840	2 156 861
Vaarzen	417	256 455	161 568
Totaal van de varkens	52 281	6 012 315	4 809 852
Varkens van minder dan 30 kg	261
Varkens van 30 tot minder dan 90 kg	154	154	..
Varkens van 90 kg en meer	51 866
Schapen	1 561	67 123	33 563
Lammeren	27	1 080	540
Geiten en geitjes	10	400	200
Veulens	16	4 224	2 534
Paarden	115	57 845	34 707

(1) Onderworpen aan de keuring en geschikt verklaard voor het gebruik.

Slachtingen van dieren

Dieren geslacht in de particuliere slachthuizen - augustus 2003 (1)

Categorieën dieren	Aantal (stuks)	Levend gewicht (kg)	Geslacht gewicht (kg)
Totaal van de geslachte dieren	851 861	115 515 933	88 238 345
Totaal van de runderen	42 657	22 431 564	13 899 371
Kalveren	14 970	4 026 930	2 496 693
Totaal van het groot vee	27 687	18 404 634	11 402 678
Ossen	6	4 128	2 559
Stieren	8 037	5 545 530	3 549 137
Koeien	18 876	12 382 656	7 553 418
Vaarzen	768	472 320	297 564
Totaal van de varkens	804 523	92 520 145	74 016 116
Varkens van minder dan 30 kg	392
Varkens van 30 tot minder dan 90 kg	9 639
Varkens van 90 kg en meer	794 492
Schapen	776	33 368	16 688
Lammeren	2 833	113 320	56 660
Geiten en geitjes	253	10 120	5 060
Veulens	19	5 016	3 009
Paarden	800	402 400	241 441

Noodslachtingen - augustus 2003 (1)

Categorieën dieren	Aantal (stuks)	Levend gewicht (kg)	Geslacht gewicht (kg)
Totaal van de geslachte dieren	144	86 216	53 878
Totaal van de runderen	141	84 707	52 972
Kalveren	24	6 456	4 006
Totaal van het groot vee	117	78 251	48 966
Ossen	1	688	427
Stieren	54	37 260	23 850
Koeien	53	34 768	21 203
Vaarzen	9	5 535	3 486
Totaal van de varkens	-	-	-
Varkens van minder dan 30 kg	-
Varkens van 30 tot minder dan 90 kg	-
Varkens van 90 kg en meer	-
Schapen	-	-	-
Lammeren	-	-	-
Geiten en geitjes	-	-	-
Veulens	-	-	-
Paarden	3	1 509	906

(1) Onderworpen aan de keuring en geschikt verklaard voor het gebruik.

Diensten, handel en vervoer

Vervoer

Binnenlandse handel

T2. Omzet van de grote distributieondernemingen: Kettingindexcijfers weekbericht - Basisjaar 1995 = 100

T2.1 Grote distributieondernemingen

Groot warenhuizen met verschillende afdelingen					
	Totaal	Voeding	Textiel- en kledingsartikelen, schoenen	Huishoud- artikelen	Andere artikelen
2000	112	111	112	121	107
2001	115	114	112	127	109
2002	120	119	115	135	113
2003					
Januari	125	119	158	144	93
Februari	106	109	88	125	87
Maart	114	116	100	133	95
April	122	122	120	131	107
Mei	122	121	112	146	107
Juni	113	111	107	124	108
Juli	124	115	144	143	114
Augustus	115	119	84	132	108
September	114	115	107	134	95

Ondernemingen met bijhuizen						Super- markten
	Totaal	Voeding	Textiel- en kledingsartikelen, schoenen	Huishoud- artikelen	Andere artikelen	Totaal
2000	132	127	105	117	171	106
2001	138	133	110	123	176	110
2002	141	140	114	128	172	114
2003						
Januari	143	139	125	151	161	114
Februari	125	132	75	110	149	107
Maart	141	144	114	118	153	118
April	147	148	125	112	165	118
Mei	154	153	123	131	187	123
Juni	145	144	110	123	187	118
Juli	152	146	119	156	200	121
Augustus	143	150	85	128	179	126
September	145	141	121	127	179	113

Binnenlandse handel

T2. Omzet van de grote distributieondernemingen: Kettingindexcijfers weekbericht - Basisjaar 1995 = 100

T2.2 Andere handel en totaal van kleinhandelsondernemingen

	Andere handel				
	Totaal	Voeding	Textiel- en kledingsartikelen, schoenen	Huishoud- artikelen	Andere artikelen
2000	115	106	120	110	120
2001	119	107	122	115	128
2002	119	112	112	111	128
2003					
Januari	120	107	124	104	133
Februari	112	104	85	101	131
Maart	119	110	114	114	129
April	116	115	108	106	125
Mei	118	118	104	112	126
Juni	115	116	100	109	124
Juli	118	110	113	117	126
Augustus	104	111	81	97	112
September	117	115	108	109	124

	Totaal van kleinhandelsondernemingen						Nieuwe personenwagen	
	Waarde	Hoeveel- heid	Voeding	Textiel- en kledings- artikelen, schoenen	Huishoud- artikelen	Andere artikelen	Waarde	Hoeveel- heid
2000	121	116	115	129	119	138	159	143
2001	127	119	121	132	125	144	157	137
2002	128	117	125	126	123	144	155	127
2003								
Januari	130	118	124	140	118	153	210	164
Februari	119	107	117	92	111	148	176	142
Maart	128	116	126	127	124	141	193	157
April	129	116	131	128	116	135	178	141
Mei	131	118	134	122	125	138	155	121
Juni	126	113	127	115	121	136	163	130
Juli	131	118	128	131	133	141	146	113
Augustus	119	107	129	90	110	126	119	94
September	127	113	125	124	121	137	140	111
Oktober							167	137

Diensten, handel en vervoer

Horeca

Augustus 2003***Aankomsten en overnachtingen in Belgische hotels en andere toeristische logiesvormen***

In augustus 2003 namen zowel de aankomsten (-3,0%) als de overnachtingen (-1,8%) af in vergelijking met augustus 2002.

Het totaal aantal overnachtingen daalt van 4.402.422 (definitieve cijfers) in augustus 2002 naar 4.323.852 (voorlopige cijfers) voor augustus 2003.

*
* *

Bronvermelding is verplicht.

Op de volgende bladzijde vindt U de bijhorende tabellen en grafieken.

Meer informatie over de conjunctuur !

⇒ Bekijk ook, voor een totaalbeeld van de Belgische en Europese conjunctuur, de viertalige conjunctuurportalsite van het NIS op het internet :

<http://statbel.fgov.be/indicators>

⇒ Alle methodologische toelichtingen bij de cijfers kunt U bij de contactpersoon hieronder vragen.

⇒ Het is mogelijk om gegevens over toerisme meer uitgesplitst (per subsector, per gewest) of verder bewerkt (vb. seizoengezuiverd) toegestuurd te krijgen, eenmalig of maandelijks (per abonnement).

⇒ Naast de toerisme beschikken we over vele andere conjunctuurgegevens : werknemers, nieuwe orders, loonmassa, gewerkte uren, productie, afzetprijzen, bouwvergunningen, materiaalkosten, omzet, ...

Toerisme – Persbericht

Bruto-cijfers Aankomsten en overnachtingen

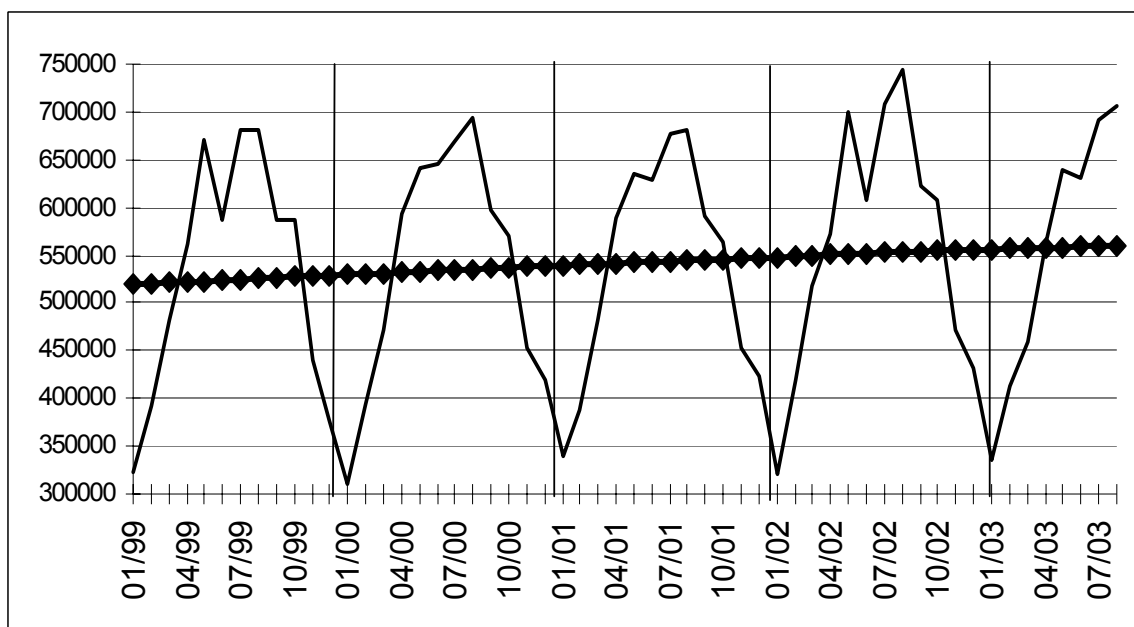
	Aankomsten			Overnachtingen		
	Totaal	Hotels	Andere	Totaal	Hotels	Andere
België	893.195	601.996	306.791	2.315.385	1.171.547	1.192.300
Belgen	356.886	175.065	187.505	1.085.092	325.283	725.443
Vreemdelingen	559.547	419.086	121.140	1.309.441	818.761	474.387
Brussels Hoofdstedelijk Gewest	193.350	180.408	12.751	366.339	346.772	19.205
Belgen	20.803	19.507	453	36.502	32.292	2.678
Vreemdelingen	170.079	158.832	11.624	329.421	313.033	17.154
Vlaams Gewest	514.127	303.020	198.384	1.435.295	619.728	809.532
Belgen	228.292	101.514	125.938	726.951	219.277	507.182
Vreemdelingen	291.275	215.983	70.569	717.551	409.363	308.518
Waals Gewest	192.394	102.067	94.860	559.975	179.365	401.466
Belgen	110.774	51.808	60.326	311.360	89.421	226.876
Vreemdelingen	90.874	51.916	36.510	249.270	92.231	150.914
- waarvan Duitstalige						
Gemeenschap	10.567	5.145	4.769	33.432	9.848	23.372
Belgen	6.745	3.826	3.361	24.755	7.024	17.152
Vreemdelingen	3.003	1.626	1.481	8.548	2.859	5.783

Trend

Aankomsten van
buitenlanders; na
uitschakeling van
seizoen- en toevallige
schommelingen

Bruto-indexen:

Trend :



Evolutie van de trendcijfers

Vergelijking van de
laatste drie maanden
met de drie
voorgaande maanden

- ↗ ↗ > 2,5%
- ↗ ↘ 0,5% tot 2,5%
- -0,5% tot 0,5%
- ↘ ↘ -0,5% tot -2,5%
- ↘ ↘ < -2,5%

	Aankomsten			Overnachting en		
	Totaal	Hotels	Andere	Totaal	Hotels	Andere
België	↘	→	→	↘	→	↘
Belgen	↘	→	→	↘	↘	↘
Vreemdelingen	→	↘	↘	→	↘	↘
Brussels Hoofdstedelijk Gewest	↘	↘	→	↘	↘	↘
Belgen	↘	↘	↘	↘	→	↘
Vreemdelingen	↘	↘	↘	↘	↘	↘
Vlaams Gewest	→	↘	→	→	→	→
Belgen	→	↘	→	→	↘	↘
Vreemdelingen	→	→	→	→	→	↘
Waals Gewest	↘	↘	→	↘	↘	↘
Belgen	↘	↘	→	↘	↘	↘
Vreemdelingen	↘	↘	→	→	↘	→
- waarvan Duitstalige						
Gemeenschap	↗	↘	↘	→	↘	↘
Belgen	↘	↘	↘	↘	↘	↘
Vreemdelingen	→	↘	↘	↘	↘	↘

Toerisme

Toerisme en hotelwezen : oktober 2003 (1)

Taalstreken	Aankomsten			Overnachtingen		
	Totaal	Hotels	Andere logiesvormen	Totaal	Hotels	Andere logiesvormen
Het Rijk	966.866	668.352	298.514	2.186.241	1.248.263	937.978
Belgen	369.809	174.102	195.707	875.930	310.113	565.817
Vreemdelingen	597.057	494.250	102.807	1.310.311	938.150	372.161
Brussel Hoofdstad	245.147	233.003	12.144	448.570	428.118	20.452
Belgen	25.506	23.926	1.580	42.804	40.224	2.580
Vreemdelingen	219.641	209.077	10.564	405.766	387.894	17.872
Nederlands taalgebied	513.549	316.656	196.893	1.257.281	611.893	645.388
Belgen	217.572	87.713	129.859	549.380	163.884	385.496
Vreemdelingen	295.977	228.943	67.034	707.901	448.009	259.892
Frans taalgebied	195.683	111.114	84.569	453.143	194.253	258.890
Belgen	117.301	56.738	60.563	263.693	95.261	168.432
Vreemdelingen	78.382	54.376	24.006	189.450	98.992	90.458
Duits taalgebied	12.487	7.579	4.908	27.247	13.999	13.248
Belgen	9.430	5.725	3.705	20.053	10.744	9.309
Vreemdelingen	3.057	1.854	1.203	7.194	3.255	3.939

Diensten, handel en vervoer

Vervoer

Vervoer

Evolutie van de bedrijvigheid van de luchthaven Brussel Nationaal (1)

	Aantal vluchten		Aantal passagiers		Goederen (2) (3) (ton)	
	bij vertrek	bij aankomst	bij vertrek	bij aankomst	bij vertrek	bij aankomst
1997	127 387	127 333	8 070 341	7 864 885	272 271	243 170
1998	138 565	138 457	9 308 198	9 173 699	303 971	281 621
1999	145 944	145 637	10 052 252	9 972 780
2000	152 552	152 428	10 867 076	10 771 389	332 590	290 775
2001	143 403	143 373	9 895 186	9 785 629	305 323	254 675
2002	118 782	118 814	7 308 884	7 101 671	275 848	235 577

2002

januari	9 214	9 160	388 406	402 045	21 747	18 577
februari	8 715	8 706	441 932	414 691	21 194	18 739
maart	9 523	9 526	571 511	506 206	24 724	21 890
april	9 772	9 744	597 263	594 562	22 268	18 558
mei	10 624	10 626	664 343	647 293	21 375	17 887
juni	10 253	10 233	685 986	629 556	23 130	18 556
juli	10 901	10 841	840 551	710 696	21 252	17 599
augustus	10 601	10 670	714 685	801 697	19 882	16 135
september	10 592	10 577	728 561	739 909	22 372	19 469
oktober	10 664	10 685	679 390	666 502	25 255	20 790
november	9 342	9 442	497 797	535 644	26 828	22 900
december	8 581	8 574	498 459	452 870	25 301	22 886

2003

januari	9 047	9 035	450 857	465 552	21 979	20 622
februari	8 580	8 574	478 630	450 402	23 050	22 127
maart	9 582	9 571	550 813	560 249	26 259	25 490
april	9 563	9 515	663 839	609 463	24 599	24 454
mei	9 923	9 957	673 510	648 197	23 969	22 724
juni	10 079	10 007	741 264	700 829	24 422	22 095
juli	10 617	10 544	893 492	756 188	25 055	21 016
augustus	10 100	10 186	762 930	856 487	22 484	19 599
september	10 241	10 270	731 339	754 872	24 220	22 360
oktober	10 260	10 276	693 048	681 712	27 520	24 959
november	9 155	9 230	525 931	549 600	30 699	26 903
december						

(1) Enkel verkeer met handelskarakter.

(2) Alleen vrachtgoederen.

(3) Voor 2002 en 2003 vrachtgoederen + post.

Binnenscheepvaart

Evolutie van de vervoerde goederen

Maanden	Vervoerde goederen (in 1 000 t)				
	Totaal	Binnenlands verkeer	Ingaand verkeer	Uitgaand verkeer	Doorgaand verkeer
2001					
Januari	10.726	2.171	4.853	3.291	343
Februari	11.254	2.177	5.315	3.432	375
Maart	10.687	2.346	5.226	2.855	436
April	10.518	2.329	5.029	2.956	356
Mei	10.888	2.040	5.007	3.140	393
Juni	10.841	2.348	4.992	3.133	386
Juli	9.846	1.924	4.427	3.012	367
Augustus	10.631	2.192	4.832	3.188	263
September	10.652	2.388	4.884	3.091	290
Oktober	11.580	2.518	5.232	3.476	352
November	10.921	2.374	4.932	3.325	291
December	10.016	2.349	4.797	2.631	245
2002					
Januari(*)	10.520	2.369	4.610	3.253	288
Februari	8.527	1.760	3.793	2.692	281
Maart	10.281	2.237	4.537	3.135	373
April	10.255	2.218	4.442	3.208	385
Mei	10.526	2.127	4.621	3.363	414
Juni	10.126	2.159	4.363	3.216	387
Juli	10.374	2.089	4.625	3.245	416
Augustus	10.581	2.374	4.638	3.307	216
September					
Oktober					
November					
December					

(*) Definitieve cijfers

Binnenscheepvaart

Vervoerde goederen volgens de goederensoort per maand

Definitieve cijfers januari 2002	Vervoerde goederen (in 1 000 t)				
	Totaal	Binnenlands verkeer	Ingaand verkeer	Uitgaand verkeer	Doorgaand verkeer
-Landbouwproducten en levende dieren	365	47	178	55	85
-Voedingsproducten en veevoeders	528	133	310	76	8
-Vaste brandstoffen	1.077	371	313	368	25
-Aardoliën en distillatieproducten daarvan	1.990	449	922	618	1
-Ertsen en metaalresiduen	725	206	316	179	23
-Producten van de metaalindustrie	479	81	174	184	42
-Ruwe mineralen en fabrikaten daarvan, en bouwmaterialen	2.466	646	1.197	596	27
-Meststoffen	563	120	238	159	48
-Chemische producten	1.058	181	423	429	25
-Machines, voertuigen, diverse fabrikaten n.e.g. en speciale transacties	1.268	136	540	590	2

Vervoer

Bedrijvigheid van de zeehavens

Aantal en tonnenmaat van de binnengevaren zeeschepen (1)

	Alle Belgische havens				Antwerpen rechteroever			
	Geladen		Ledig		Geladen		Ledig	
	Aantal	Tonnen- maat	Aantal	Tonnen- maat	Aantal	Tonnen- maat	Aantal	Tonnen- maat
1997	25 908	295 992	6 336	41 868	8 278	117 638	4 208	30 154
1998	26 052	322 116	6 372	45 576	8 477	129 797	4 233	32 568
1999	25 872	338 136	6 288	48 084	8 310	131 748	4 040	33 161
2000	26 436	363 780	6 168	51 864	8 627	134 756	4 261	35 353
2001	25 935	381 281	6 311	55 647	8 226	143 036	4 215	34 677
2002	25 472	392 229	6 036	54 877	8 111	145 094	3 835	32 600

2003

januari	1 879	30 124	488	4 148	680	12 849	311	2 386
februari	1 923	28 536	500	4 346	660	11 873	302	2 345
maart	2 140	30 744	546	4 752	739	12 587	299	2 285
april	1 977	30 838	429	4 583	630	11 801	232	2 444
mei	2 000	30 464	438	4 390	620	11 691	244	2 257
juni								
juli								
augustus								
september								
oktober								
november								
december								

	Waaslandhaven (Antwerpen linkeroever)				Gent			
	Geladen		Ledig		Geladen		Ledig	
	Aantal	Tonnen- maat	Aantal	Tonnen- maat	Aantal	Tonnen- maat	Aantal	Tonnen- maat
1997	1 730	26 656	452	5 637	2 088	23 592	948	2 796
1998	1 908	29 895	414	5 564	2 028	24 240	1 068	2 916
1999	1 671	26 083	461	5 339	1 944	26 964	1 116	3 528
2000	1 550	23 196	512	6 712	1 932	26 604	936	2 892
2001	1 861	26 630	572	9 427	1 814	25 205	886	2 831
2002	1 889	28 753	527	9 022	1 801	24 358	948	3 187

2003

januari	139	2 321	51	1.098	162	1 892	90	287
februari	145	2 407	51	950	169	2 101	81	250
maart	160	2 548	68	963	174	2 207	85	300
april	159	2 539	52	1 148	154	2 388	72	303
mei	167	2 715	61	965	164	2 145	79	306
juni								
juli								
augustus								
september								
oktober								
november								
december								

(1) in 1000 brutoregisterton.

Bron: generale verklaring voor de binnenvarende zeeschepen.

Vervoer

Brugge-Zeebrugge				Oostende				
Geladen		Ledig		Geladen		Ledig		
Aantal	Tonnen- maat	Aantal	Tonnen- maat	Aantal	Tonnen- maat	Aantal	Tonnen- maat	
8 892	101 604	1 044	6 144	4 116	25 176	72	168	1997
9 276	114 192	828	6 168	3 612	20 700	108	180	1998
9 888	135 696	924	8 904	3 120	15 732	84	156	1999
9 816	153 300	948	9 840	3 996	25 380	48	120	2000
9 308	153 358	934	10 579	4 251	32 707	45	134	2001
9 065	157 224	1 012	11 972	4 253	36 119	75	223	2002
2003								
592	10 005	88	816	323	2 958	7	24	januari
583	8 993	104	984	345	2 977	9	47	februari
642	9 855	122	1 415	392	3 476	7	41	maart
648	10 708	91	965	351	3 217	11	60	april
608	10 224	89	1 104	394	3 509	11	39	mei
								juni
								juli
								augustus
								september
								oktober
								november
								december
Brussel (Incl. Nijverheidsbekken)				Luik				
Geladen		Ledig		Geladen		Ledig		
Aantal	Tonnen- maat	Aantal	Tonnen- maat	Aantal	Tonnen- maat	Aantal	Tonnen- maat	
240	456	216	360	94	136	121	156	1997
264	624	120	240	100	155	108	154	1998
288	708	120	216	75	121	114	167	1999
240	624	96	204	77	128	110	171	2000
231	559	83	182	63	96	86	130	2001
204	537	67	190	62	98	95	138	2002
2003								
16	40	7	10	5	8	10	15	januari
16	49	3	5	7	11	4	6	februari
22	47	12	34	5	7	12	18	maart
16	47	14	34	8	12	5	7	april
19	42	4	8	10	16	5	6	mei
								juni
								juli
								augustus
								september
								oktober
								november
								december

Vervoer

Bedrijvigheid van de zeehavens

Aantal en tonnenmaat van de buitengevaren zeeschepen (1)

	Alle Belgische havens				Antwerpen rechteroever			
	Geladen		Ledig		Geladen		Ledig	
	Aantal	Tonnen- maat	Aantal	Tonnen- maat	Aantal	Tonnen- maat	Aantal	Tonnen- maat
1997	23 316	264 324	6 996	75 384	9 005	110 646	3 496	38 939
1998	23 484	279 084	7 056	68 244	9 228	117 771	3 428	44 236
1999	23 016	299 652	6 900	79 860	8 835	121 543	3 365	43 242
2000	23 376	359 976	7 020	80 184	9 091	123 085	3 682	47 181
2001	23 033	344 367	6 955	78 336	8 960	130 528	3 441	45 877
2002	23 212	365 523	6 580	74 340	8 930	138 958	3 301	40 325

2003

januari	1 758	27 528	503	6 068	715	11 553	293	3 489
februari	1 721	25 845	543	5 843	667	10 804	287	3 265
maart	1 892	28 466	530	5 329	708	11 209	296	3 185
april	1 835	29 239	575	6 059	732	12 333	322	3 393
mei	1 783	27 869	540	5 763	698	11 792	312	3 284
juni								
juli								
augustus								
september								
oktober								
november								
december								

	Waaslandhavens (Antwerpen linkeroever)				Gent			
	Geladen		Ledig		Geladen		Ledig	
	Aantal	Tonnen- maat	Aantal	Tonnen- maat	Aantal	Tonnen- maat	Aantal	Tonnen- maat
1997	1 349	21 830	845	10 619	1 392	8 640	1 716	18 768
1998	1 408	24 167	964	12 129	1 500	9 708	1 632	19 152
1999	1 366	21 805	905	11 505	1 584	11 928	1 548	18 696
2000	1 265	19 319	832	10 896	1 428	11 856	1 524	17 892
2001	1 488	25 240	923	10 279	1 357	11 296	1 372	16 677
2002	1 434	26 623	1 002	11 240	1 439	11 927	1 317	15 475

2003

januari	113	2 271	72	923	134	1 056	130	1 353
februari	129	2 305	65	802	120	921	127	1 395
maart	146	2 366	71	712	134	1 112	133	1 440
april	132	2 651	78	859	112	1 134	113	1 190
mei	157	2 813	72	700	130	1 154	114	1 401
juni								
juli								
augustus								
september								
oktober								
november								
december								

(1) in 1000 brutoregisterton.

Bron: generale verklaring voor de binnenvarende zeeschepen.

Vervoer

Brugge-Zeebrugge				Oostende				
Geladen		Ledig		Geladen		Ledig		
Aantal	Tonnen- maat	Aantal	Tonnen- maat	Aantal	Tonnen- maat	Aantal	Tonnen- maat	
7 488	91 896	2 436	15 492	3 456	24 336	744	1 152	1997
7 898	107 388	2 160	13 008	2 964	19 116	744	1 416	1998
8 280	128 736	2 472	14 844	2 436	14 640	756	1 224	1999
8 040	145 428	2 724	14 904	3 372	24 384	648	1 116	2000
7 576	145 941	2 629	16 995	3 419	31 327	874	1 589	2001
7 632	152 790	2 380	17 362	3 526	34 854	821	1 586	2002
2003								
501	9 830	185	1 450	285	2 942	30	52	januari
490	8 820	199	1 351	292	2 951	65	114	februari
559	10 433	217	1 547	314	3 299	81	180	maart
520	9 848	213	1 655	306	3 162	57	123	april
461	8 939	200	1 474	316	3 261	84	217	mei
								juni
								juli
								augustus
								september
								oktober
								november
								december
Brussel (incl. Nijverheidsbekken)				Luik				
Geladen		Ledig		Geladen		Ledig		
Aantal	Tonnen- maat	Aantal	Tonnen- maat	Aantal	Tonnen- maat	Aantal	Tonnen- maat	
240	420	204	384	231	299	40	53	1997
156	288	264	624	180	272	29	53	1998
144	264	276	648	182	266	48	94	1999
120	264	228	588	206	298	11	26	2000
102	255	209	538	159	235	15	25	2001
81	240	202	500	150	222	10	16	2002
2003								
6	11	17	41	17	26	0	0	januari
4	8	11	31	13	19	2	3	februari
9	23	21	45	16	24	2	4	maart
12	37	19	49	12	18	1	2	april
8	19	17	41	11	17	2	3	mei
								juni
								juli
								augustus
								september
								oktober
								november
								december

Vervoer

Evolutie van de tot het verkeer toegelaten nieuwe motorvoertuigen

	Inschrijvingen van nieuwe tot het verkeer toegelaten motorvoertuigen						
	Totaal(3)	Personen- auto's	Auto-bussen en autocars	Voertuigen voor goederen- vervoer	Trekkers	Landbouw- trekkers	Moto's(1) scooters, auto- scooters(2)
1998	530 605	463 724	1 031	57 411	5 495	2 944	21 267
1999	577 284	504 203	971	63 429	5 795	2 886	27 539
2000	601 659	531 640	1 150	60 261	5 521	3 087	24 685
2001	573 797	499 779	968	64 360	5 758	2 932	21 130
2002	535 300	472 830	1 080	53 322	4 649	3 419	21 554
2003	528 399	463 173	896	56 125	4 818	3 387	22 267
2002							
januari	63 722	56 421	116	6 331	631	223	1 121
februari	58 807	53 152	80	5 026	311	238	2 112
maart	60 083	53 536	88	5 613	435	411	2 702
april	58 592	52 408	88	5 145	506	445	3 196
mei	46 831	41 454	62	4 472	469	374	2 712
juni	43 505	38 271	79	4 396	415	344	2 610
juli	40 327	35 306	56	4 278	331	356	2 349
augustus	30 244	26 414	86	3 197	278	269	1 717
september	36 538	31 917	110	3 826	468	217	1 305
oktober	43 394	38 080	60	4 661	379	264	923
november	31 646	27 534	101	3 579	270	162	499
december	21 611	18 387	154	2 798	156	116	308
2003							
januari	57 543	50 556	90	5 978	646	273	1 020
februari	49 946	43 901	79	5 295	393	278	1 843
maart	55 564	48 572	119	5 971	519	383	2 646
april	51 081	43 899	82	6 170	524	406	3 194
mei	43 237	37 532	63	4 908	412	322	2 839
juni	45 777	40 357	112	4 600	393	315	2 773
juli	40 495	35 489	53	4 330	277	346	2 665
augustus	33 090	29 027	47	3 387	351	278	1 970
september	39 293	34 485	20	4 074	455	259	1 492
oktober	48 011	42 598	69	4 657	444	243	959
november	34 497	30 306	91	3 693	267	140	519
december	29 865	26 451	71	3 062	137	144	347

(1) De bromfietsen met een cilinderinhoud van 50 cc en minder, die de snelheid van 40 km/u kunnen overschrijden, worden beschouwd als moto's

(2) Maximum cilinderinhoud van 350 cm³ en maximum gewicht van 350 kg.

(3) Moto's, scooters, auto-scooters niet inbegrepen.

Vervoer

Evolutie van de tot het verkeer toegelaten tweedehandsmotorvoertuigen

	Inschrijvingen van tweedehandsmotorvoertuigen					
	Totaal	Personen- auto's	Auto-bussen en autocars	Voertuigen voor goederen- vervoer	Trekkers	Landbouw- trekkers
1998	755 199	677 272	1 137	66 048	4 698	6 044
1999	778 870	699 374	982	68 633	4 298	5 583
2000	783 010	697 755	965	73 181	5 232	5 877
2001	774 571	687 102	1 096	75 229	4 883	6 261
2002	776 377	688 134	864	76 953	4 359	6 067
2003	759 466	667 567	1 089	80 213	4 326	6 271
2002						
januari	66 763	58 576	93	7 075	544	475
februari	65 321	57 851	85	6 503	381	501
maart	71 766	63 721	82	6 956	295	712
april	71 495	63 384	103	7 007	389	612
mei	68 582	61 141	58	6 487	334	562
juni	66 542	59 231	49	6 396	343	523
juli	71 105	63 472	52	6 675	332	574
augustus	55 499	49 214	82	5 388	320	495
september	62 908	55 816	44	6 204	382	462
oktober	69 926	61 713	69	7 263	425	456
november	55 044	48 664	60	5 655	280	385
december	51 426	45 351	87	5 344	334	310
2003						
januari	66 242	57 888	104	7 297	456	497
februari	62 097	54 091	81	7 097	317	511
maart	67 647	59 098	115	7 390	403	641
april	67 454	58 962	96	7 365	387	644
mei	63 076	55 433	81	6 621	364	577
juni	68 502	60 403	75	7 112	346	566
juli	68 426	60 721	55	6 679	354	617
augustus	54 438	48 440	132	5 125	288	453
september	65 619	57 981	79	6 657	406	496
oktober	68 699	60 258	108	7 377	471	485
november	53 694	47 312	51	5 717	230	384
december	53 572	46 980	112	5 776	304	400

Statistische domeinen

- Algemeen
- Grondgebied en leefmilieu
- Bevolking
- Samenleving
- Economie en financiën
- Landbouw en aanverwante activiteiten
- Industrie
- Diensten, handel en vervoer

NIS NATIONAAL INSTITUUT VOOR DE STATISTIEK
B-1000 Brussel
tel. 02/548.63.65 - 02/548.63.66
fax 02/548.63.67

<http://statbel.fgov.be>
info@statbel.mineco.fgov.be

5 € *
ISSN 0771 - 0410

*Per nummer (excl. verzendingskosten): 5 € | Abonnement (excl. verzendingskosten): 50 €
Verantwoordelijke uitgever: Hans D'Hondt, Leuvenseweg 44 - B-1000 Brussel