

I. ECONOMIE ET FINANCES

Indicateurs conjoncturels

| | |
|--|----|
| Calendrier de diffusion des indicateurs | 5 |
| Indices de la production (base 2000 = 100) - Mai 2012 | 6 |
| Indices des prix à la production (base 2000 = 100) - Juin 2012 | 8 |
| Indices des prix à la consommation - Juillet 2012 | 10 |

Vous pouvez trouver dans cette publication les statistiques **les plus récentes** dans les domaines suivants: environnement, population, société, économie et finances, agriculture et activités assimilées, industrie, services, commerce et transports.

De plus notre site : <http://statbel.fgov.be> présente une sélection de statistiques mises à jour quotidiennement.

SIGNES CONVENTIONNELS

| | |
|---|-----|
| Les renseignements ne sont pas disponibles | .. |
| 0 ou inférieur à la moitié de l'unité utilisée | - |
| Chiffres provisoires | (*) |
| La virgule est employée pour séparer les unités des décimales | |

Editeur responsable : A. Versonnen

Droits d'auteurs réservés

La reproduction du contenu de cette publication, qu'elle soit intégrale ou partielle, dans la forme originale ou remaniée, est interdite sauf autorisation écrite de la Direction générale Statistique et Information économique.

L'utilisation du contenu de cette publication, à titre explicatif ou justificatif, dans un article, un compte rendu ou un livre, est autorisée, moyennant indication claire et précise de la source.

Economie et finances
Indicateurs conjoncturels

Calendrier de diffusion des indicateurs

Les indices sont disponibles le jour indiqué à 0 heure sur notre site <http://statbel.fgov.be>

| Disponible le | Indicateur | Période de référence | Périodicité |
|-----------------------|--|----------------------|-------------|
| Août 2012 | | | |
| 29 | Indice des salaires horaires | 3eme trimestre 2012 | trimestriel |
| 30 | Indice des prix à la consommation | août 2012 | mensuel |
| 31 | Indices des entrées de commandes | juin 2012 | mensuel |
| Septembre 2012 | | | |
| 14 | Indices des salariés et personnes occupées | 2eme trimestre 2012 | trimestriel |
| 17 | Statistiques des faillites | août 2012 | mensuel |
| 20 | Indices du commerce de détail | juillet 2012 | mensuel |
| 21 | Indices des heures travaillées | 2eme trimestre 2012 | trimestriel |
| 24 | Indices de la production | juillet 2012 | mensuel |
| 25 | Indices des prix à la production | août 2012 | mensuel |
| 27 | Indice des prix à la consommation | septembre 2012 | mensuel |
| 28 | Indices des entrées de commandes | juillet 2012 | mensuel |
| Octobre 2012 | | | |
| 16 | Statistiques des faillites | septembre 2012 | mensuel |
| 19 | Indices du commerce de détail | août 2012 | mensuel |
| 24 | Indices de la production | août 2012 | mensuel |
| 25 | Indices des prix à la production | septembre 2012 | mensuel |
| 30 | Indice des prix à la consommation | octobre 2012 | mensuel |
| 31 | Indices des entrées de commandes | août 2012 | mensuel |
| Novembre 2012 | | | |
| 19 | Statistiques des faillites | octobre 2012 | mensuel |
| 20 | Indices du commerce de détail | septembre 2012 | mensuel |
| 23 | Indices de la production | octobre 2012 | mensuel |
| 23 | Indices des prix à la production | septembre 2012 | mensuel |
| 29 | Indice des prix à la consommation | novembre 2012 | mensuel |
| 30 | Indices des entrées de commandes | septembre 2012 | mensuel |
| Décembre 2012 | | | |
| 4 | Indice des salaires horaires | 4eme trimestre 2012 | trimestriel |
| 14 | Indices des salariés et personnes occupées | 3eme trimestre 2012 | trimestriel |
| 17 | Statistiques des faillites | septembre 2012 | mensuel |
| 20 | Indices du commerce de détail | octobre 2012 | mensuel |
| 21 | Indices des heures travaillées | 3eme trimestre 2012 | trimestriel |
| 21 | Indice des prix à la consommation | décembre 2012 | mensuel |
| 21 | Indices des prix à la production | novembre 2012 | mensuel |
| 21 | Indices de la production | octobre 2012 | mensuel |

Ce calendrier peut être également envoyé séparément, sur demande.

(Tel. 02/277.55.04 - Fax. 02/277.55.19)

Indicateurs conjoncturels – Communiqué de presse

Indice de la production de mai 2012

En mai 2012, la tendance ¹ de la production industrielle hors construction montre un statu quo (+ 0,0%) par rapport à avril 2012 et une baisse de 3,0% par rapport à mai 2011.

Dans la construction, la tendance montre une baisse de 0,6% par rapport à avril 2012 et une hausse de 1,1% par rapport à mai 2011.

Les résultats sont calculés sur base de l'enquête PRODCOM.

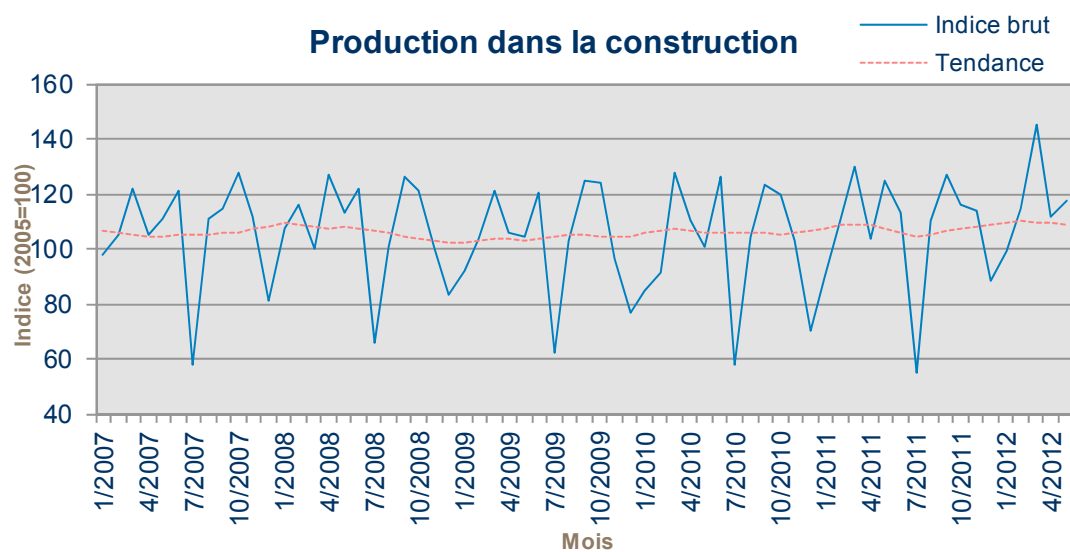
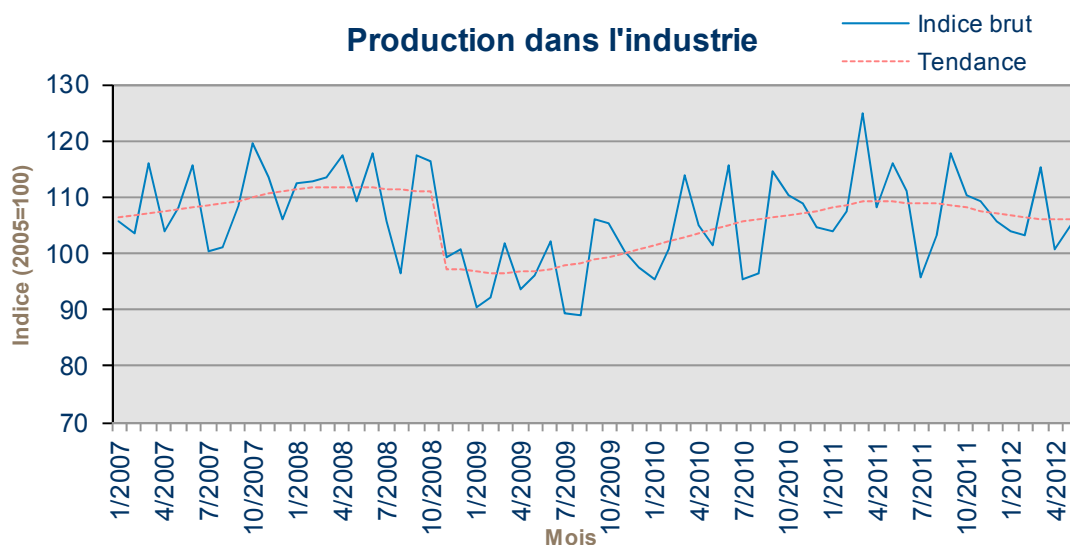
Indices bruts (2005=100)

| Indices bruts (2005=100) | Jan | Fév | Mars | Avril | Mai | Juin | Juil | Août | Sept | Oct | Nov | Déc |
|--------------------------------------|-------|-------|-------|-------|-------|-------|------|-------|-------|-------|-------|-------|
| Industrie (sans construction) | | | | | | | | | | | | |
| 2009 | 90,4 | 92,1 | 101,8 | 93,7 | 96,0 | 102,0 | 89,2 | 89,0 | 105,9 | 105,2 | 100,2 | 97,5 |
| 2010 | 95,4 | 100,6 | 114,0 | 105,1 | 101,4 | 115,5 | 95,5 | 96,5 | 114,6 | 110,3 | 109,0 | 104,7 |
| 2011 | 103,9 | 107,4 | 124,8 | 108,1 | 115,9 | 111,2 | 95,6 | 103,3 | 117,7 | 110,5 | 109,2 | 105,8 |
| 2012 | 103,8 | 103,1 | 115,2 | 100,9 | 105,0 | | | | | | | |
| Construction | | | | | | | | | | | | |
| 2009 | 91,7 | 103,6 | 121,1 | 105,9 | 104,3 | 120,6 | 61,8 | 102,6 | 124,5 | 124,0 | 96,4 | 76,7 |
| 2010 | 84,4 | 91,2 | 128,0 | 110,2 | 100,5 | 126,2 | 57,6 | 104,2 | 123,5 | 120,0 | 102,6 | 70,1 |
| 2011 | 90,0 | 111,2 | 130,1 | 103,7 | 124,6 | 112,8 | 54,9 | 110,0 | 127,0 | 116,4 | 114,2 | 88,5 |
| 2012 | 99,3 | 114,7 | 144,9 | 111,4 | 117,6 | | | | | | | |

Tendance (2005=100)

| Tendance (2005=100) | Jan | Fév | Mars | Avril | Mai | Juin | Juil | Août | Sept | Oct | Nov | Déc |
|--------------------------------------|-------|-------|-------|-------|-------|-------|-------|-------|-------|-------|-------|-------|
| Industrie (sans construction) | | | | | | | | | | | | |
| 2009 | 96,7 | 96,4 | 96,4 | 96,7 | 97,0 | 97,3 | 97,8 | 98,4 | 98,9 | 99,4 | 99,9 | 100,5 |
| 2010 | 101,3 | 102,1 | 102,9 | 103,7 | 104,3 | 105,0 | 105,5 | 106,0 | 106,4 | 106,8 | 107,1 | 107,4 |
| 2011 | 108,0 | 108,7 | 109,1 | 109,3 | 109,2 | 109,0 | 108,8 | 108,8 | 108,5 | 108,1 | 107,6 | 107,1 |
| 2012 | 106,7 | 106,5 | 106,2 | 106,0 | 106,0 | | | | | | | |
| Construction | | | | | | | | | | | | |
| 2009 | 102,5 | 103,3 | 103,5 | 103,3 | 103,2 | 103,6 | 104,4 | 105,1 | 105,2 | 104,6 | 104,0 | 104,5 |
| 2010 | 105,6 | 106,8 | 107,3 | 106,7 | 106,0 | 105,9 | 105,8 | 105,6 | 105,5 | 105,4 | 105,5 | 106,4 |
| 2011 | 107,6 | 108,5 | 108,8 | 108,4 | 107,3 | 105,5 | 104,7 | 105,3 | 106,4 | 107,2 | 108,1 | 108,9 |
| 2012 | 109,8 | 110,1 | 109,8 | 109,1 | 108,5 | | | | | | | |

¹ Tendance: résultat après élimination des variations saisonnières et accidentelles



A partir de 2011, les indices sont calculés en nace rév.2. Les indices de 2006 à 2010 sont recalculés en nace rév.2, cela peut entraîner des légers changements par rapport aux indices basés sur la nace rév.1. La méthode de calcul a été également changée.

Visitez notre site <http://statbel.fgov.be> pour plus d'informations sur:

Production : <http://statbel.fgov.be/fr/statistiques/chiffres/economie/indices/production/index.jsp>

Enquête Prodcop : http://statbel.fgov.be/fr/statistiques/collecte_donnees/enquetes/prodcop/index.jsp

Vue d'ensemble des indicateurs conjoncturels : <http://statbel.fgov.be/fr/statistiques/chiffres/economie/indices/index.jsp>

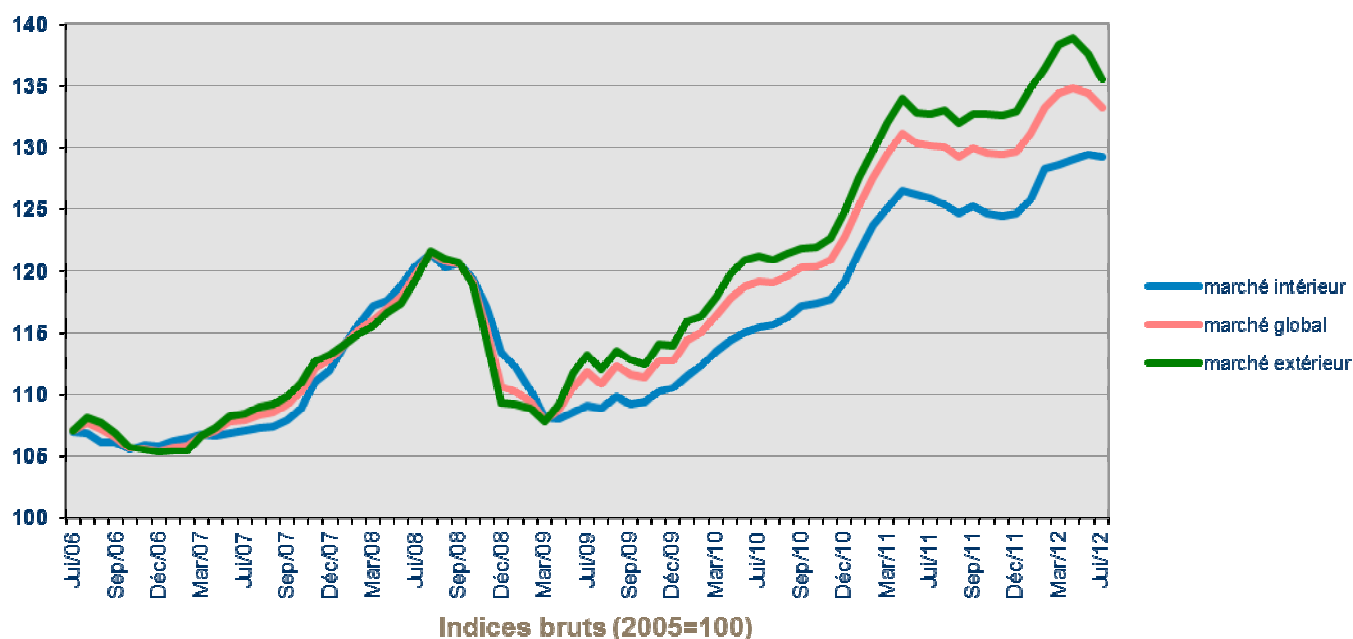
Juin 2012 : Prix à la production -0,9%

En juin 2012, par rapport au mois précédent, l'**indice des prix à la production de l'industrie à l'exclusion de la construction** a diminué de 0,9 %. Une ventilation de ce chiffre entre l'énergie et les autres secteurs, donne une diminution de 3,8% pour l'énergie et une diminution de 0,2% pour l'industrie à l'exclusion de l'énergie. Une subdivision plus poussée de l'industrie à l'exclusion de l'énergie, montre -0,7% pour les biens intermédiaires, à l'exclusion de l'énergie, +0,2% pour les biens d'investissement, -0,1% pour les biens de consommation durables et +0,4% pour les biens de consommation non durables.

En subdivisant l'indice général des indices des prix à la production selon la destination, on constate une diminution de 0,2% pour le marché intérieur et une diminution de 1,5% pour les marchés extérieurs.

Par rapport à juin de l'année précédente, l'indice des prix à la production de l'industrie à l'exclusion de la construction a augmenté de 2,4%. L'indice des prix à la production pour le marché intérieur a augmenté de 2,6%, pour les marchés extérieurs, on observe une augmentation de 2,2%.

Ensemble de l'industrie, à l'exclusion de la construction



Indicateurs conjoncturels – Communiqué de presse

| Marché global | | | | | | | | | | | | | |
|----------------------|-------|-------|-------|-------|-------|-------|-------|-------|-------|-------|-------|-------|--------------|
| | jan | fév | mrs | avr | mai | juin | juil | août | sep | oct | nov | déc | Moy. ann. |
| 2010 | 114,4 | 115,0 | 116,4 | 117,8 | 118,8 | 119,1 | 119,0 | 119,6 | 120,3 | 120,4 | 121,0 | 122,8 | 118,7 |
| 2011 | 125,3 | 127,6 | 129,4 | 131,2 | 130,4 | 130,1 | 130,1 | 129,2 | 129,9 | 129,6 | 129,4 | 129,7 | 129,3 |
| 2012 | 131,2 | 133,3 | 134,4 | 134,9 | 134,4 | 133,2 | | | | | | | 133,6 |

| Marché domestique | | | | | | | | | | | | | |
|--------------------------|-------|-------|-------|-------|-------|-------|-------|-------|-------|-------|-------|-------|--------------|
| | jan | fév | mrs | avr | mai | juin | juil | août | sep | oct | nov | déc | Moy. ann. |
| 2010 | 111,5 | 112,4 | 113,6 | 114,4 | 115,1 | 115,5 | 115,6 | 116,3 | 117,2 | 117,4 | 117,8 | 119,2 | 115,5 |
| 2011 | 121,5 | 123,8 | 125,1 | 126,5 | 126,2 | 125,9 | 125,4 | 124,6 | 125,3 | 124,7 | 124,5 | 124,6 | 124,8 |
| 2012 | 125,8 | 128,3 | 128,6 | 129,0 | 129,4 | 129,2 | | | | | | | 128,4 |

| Marché extérieur | | | | | | | | | | | | | |
|-------------------------|-------|-------|-------|-------|-------|-------|-------|-------|-------|-------|-------|-------|--------------|
| | jan | fév | mrs | avr | mai | juin | juil | août | sep | oct | nov | déc | Moy. ann. |
| 2010 | 116,0 | 116,4 | 117,9 | 119,8 | 121,0 | 121,3 | 121,0 | 121,5 | 121,9 | 121,9 | 122,7 | 124,8 | 120,5 |
| 2011 | 127,5 | 129,7 | 132,0 | 134,0 | 132,8 | 132,7 | 133,1 | 132,0 | 132,8 | 132,7 | 132,6 | 133,0 | 132,1 |
| 2012 | 134,9 | 136,4 | 138,3 | 138,8 | 137,6 | 135,6 | | | | | | | 136,9 |

Indices bruts (2005=100)
Ensemble de l'industrie, à l'exclusion de la construction
Evolution des prix de la production écoulee

Plus d'informations sur la conjoncture !

⇒ pour une vue globale de la conjoncture en Belgique et en Europe, consultez le portail conjoncturel (en 2 langues) :

<http://statbel.fgov.be/indicators>

⇒ Tous les renseignements méthodologiques peuvent être obtenus auprès de l'Unité Conjoncture.

⇒ Outre les indices des prix à la production, nous calculons beaucoup d'autres indicateurs : indices des heures travaillées, nouvelles commandes, masse salariale, nombre d'employés, coût de matériaux, prix à la production, permis de bâtir, chiffre d'affaires, etc.

Mention de la source

Direction générale Statistique et Information économique

Indicateurs conjoncturels

INDICES DES PRIX A LA CONSOMMATION

| | Indice général | | | Indice santé | | Produits alimentaires (1) | Produits non alimentaires | | | Loyer |
|--------------------------|----------------|----------|----------|--------------|----------|---------------------------------|---------------------------------|--------|--------|-------|
| | Base | | | 2004=100 | 1996=100 | | Services | | | |
| | 2004=100 | 1996=100 | 1988=100 | | | | | | | |
| Base : 1981 = 100 | | | | | | | | | | |
| 1988 | 70,84 | 81,40 | 99,91 | - | - | 133,88 | 131,91 | 138,59 | 145,85 | |
| 1989 | 73,03 | 83,93 | 103,01 | - | - | 138,07 | 136,37 | 142,14 | 151,24 | |
| 1990 | 75,55 | 86,82 | 106,56 | - | - | 143,18 | 141,17 | 146,69 | 156,08 | |
| Base : 1988 = 100 | | | | | | | | | | |
| 1991 | 77,98 | 89,62 | 109,99 | - | - | 108,88 | 110,20 | 110,46 | 109,49 | |
| 1992 | 79,87 | 91,79 | 112,66 | - | - | 108,75 | 111,86 | 115,07 | 115,93 | |
| 1993 | 82,07 | 94,32 | 115,76 | - | - | 107,89 | 115,20 | 119,45 | 122,05 | |
| 1994 | 84,03 | 96,56 | 118,51 | 85,11 | 96,83 | 109,82 | 117,57 | 122,52 | 127,61 | |
| 1995 | 85,26 | 97,98 | 120,25 | 86,44 | 98,34 | 111,15 | 118,52 | 124,99 | 131,29 | |
| 1996 | 87,02 | 100,00 | 122,73 | 87,87 | 99,97 | 111,85 | 121,34 | 127,92 | 134,54 | |
| 1997 | 88,43 | 101,63 | 124,73 | 89,03 | 101,29 | 114,31 | 123,16 | 129,81 | 136,80 | |
| Base : 1996 = 100 | | | | | | | | | | |
| 1998 | 89,27 | 102,60 | 125,92 | 90,16 | 102,58 | 104,08 | 101,04 | 103,85 | 102,87 | |
| 1999 | 90,27 | 103,75 | 127,33 | 91,02 | 103,54 | 104,29 | 102,30 | 105,48 | 104,34 | |
| 2000 | 92,57 | 106,39 | 130,57 | 92,73 | 105,49 | 105,19 | 106,26 | 107,60 | 105,85 | |
| 2001 | 94,86 | 109,02 | 133,80 | 95,27 | 108,38 | 109,64 | 108,08 | 110,24 | 107,87 | |
| 2002 | 96,42 | 110,81 | 136,00 | 96,97 | 110,32 | 112,05 | 108,72 | 113,18 | 110,52 | |
| 2003 | 97,95 | 112,57 | 138,16 | 98,38 | 111,92 | 114,33 | 110,01 | 115,16 | 112,97 | |
| 2004 | 100,00 | 114,93 | 141,06 | 99,98 | 113,74 | 116,09 | 112,46 | 117,88 | 115,10 | |
| 2005 | 102,79 | 118,13 | 144,98 | 102,15 | 116,21 | 118,33 | 116,51 | 120,65 | 117,39 | |
| Base : 2004 = 100 | | | | | | | | | | |
| 2006 | 104,63 | 120,25 | 147,58 | 103,95 | 118,26 | 104,19 | 105,21 | 103,85 | 105,56 | |
| 2007 | 106,53 | 122,44 | 150,27 | 105,79 | 120,35 | 107,96 | 106,28 | 105,82 | 107,44 | |
| 2008 | 111,32 | 127,94 | 157,01 | 110,26 | 125,44 | 114,25 | 112,60 | 107,94 | 109,48 | |
| 2009 | 111,26 | 127,87 | 156,93 | 110,90 | 126,18 | 115,46 | 109,54 | 111,02 | 111,68 | |
| 2010 | 113,69 | 130,67 | 160,36 | 112,76 | 128,29 | 117,23 | 113,01 | 112,60 | 112,92 | |
| 2011 | 117,71 | 135,28 | 166,03 | 116,21 | 132,21 | 120,08 | 118,95 | 115,11 | 114,13 | |

(1) y compris les boissons.

Direction thématique économie - Tél : 02/ 277.51.11 - E-Mail : ind@economie.fgov.be.

Source : Direction thématique économie, SPF Economie, P.M.E., Classes moyennes et Energie.

Indicateurs conjoncturels

INDICES DES PRIX A LA CONSOMMATION

| | Indice général | | | Indice santé | | Produits alimentaires (1) | Produits non alimentaires | Services | Loyer |
|--------------------------|----------------|----------|----------|--------------|----------|---------------------------------|---------------------------------|----------|--------|
| | Base | | | 2004=100 | 1996=100 | | | | |
| | 2004=100 | 1996=100 | 1988=100 | | | | | | |
| Base : 2004 = 100 | | | | | | | | | |
| 2009 | | | | | | | | | |
| Janvier | 111,36 | 127,99 | 157,07 | 111,45 | 126,80 | 116,46 | 110,58 | 109,38 | 110,79 |
| Février | 111,74 | 128,42 | 157,61 | 111,75 | 127,14 | 116,37 | 110,57 | 110,67 | 110,91 |
| Mars | 111,10 | 127,69 | 156,71 | 111,07 | 126,36 | 116,20 | 109,29 | 110,49 | 111,21 |
| Avril | 111,33 | 127,95 | 157,03 | 111,17 | 126,48 | 116,50 | 109,58 | 110,59 | 111,44 |
| Mai | 111,25 | 127,86 | 156,92 | 110,96 | 126,24 | 116,38 | 109,34 | 110,73 | 111,52 |
| Juin | 111,04 | 127,62 | 156,62 | 110,50 | 125,72 | 115,44 | 108,93 | 111,18 | 111,85 |
| Juillet | 110,97 | 127,54 | 156,52 | 110,48 | 125,69 | 114,96 | 108,54 | 111,76 | 112,03 |
| Août | 111,31 | 127,93 | 157,00 | 110,66 | 125,90 | 114,48 | 109,61 | 111,66 | 111,90 |
| Septembre | 111,02 | 127,60 | 156,59 | 110,46 | 125,67 | 114,30 | 109,10 | 111,53 | 112,15 |
| Octobre | 111,07 | 127,65 | 156,66 | 110,64 | 125,88 | 114,66 | 109,05 | 111,53 | 112,15 |
| Novembre | 111,36 | 127,99 | 157,07 | 110,75 | 126,00 | 114,97 | 109,87 | 111,09 | 112,09 |
| Décembre | 111,54 | 128,19 | 157,33 | 110,96 | 126,24 | 114,79 | 110,02 | 111,57 | 112,13 |
| Base : 2004 = 100 | | | | | | | | | |
| 2010 | | | | | | | | | |
| Janvier | 112,05 | 128,78 | 158,05 | 111,36 | 126,69 | 116,16 | 110,86 | 111,12 | 112,45 |
| Février | 112,52 | 129,32 | 158,71 | 111,90 | 127,31 | 116,52 | 111,14 | 111,98 | 112,50 |
| Mars | 112,94 | 129,80 | 159,30 | 112,11 | 127,55 | 117,14 | 112,01 | 111,66 | 112,72 |
| Avril | 113,33 | 130,25 | 159,85 | 112,34 | 127,81 | 117,27 | 112,71 | 111,85 | 112,72 |
| Mai | 113,78 | 130,77 | 160,49 | 112,72 | 128,24 | 117,58 | 113,37 | 112,17 | 112,83 |
| Juin | 113,77 | 130,76 | 160,47 | 112,74 | 128,26 | 117,21 | 113,14 | 112,66 | 112,95 |
| Juillet | 113,82 | 130,81 | 160,54 | 112,86 | 128,40 | 117,08 | 112,80 | 113,41 | 112,98 |
| Août | 113,89 | 130,89 | 160,64 | 112,94 | 128,49 | 117,06 | 113,03 | 113,33 | 113,07 |
| Septembre | 114,25 | 131,31 | 161,15 | 113,29 | 128,89 | 117,55 | 113,65 | 113,25 | 113,10 |
| Octobre | 114,41 | 131,49 | 161,38 | 113,46 | 129,08 | 117,61 | 113,92 | 113,36 | 113,16 |
| Novembre | 114,55 | 131,65 | 161,57 | 113,55 | 129,19 | 117,74 | 114,24 | 113,24 | 113,20 |
| Décembre | 115,00 | 132,17 | 162,21 | 113,84 | 129,52 | 117,87 | 115,26 | 113,16 | 113,30 |

(1) y compris les boissons.

Direction thématique économie - Tél : 02/ 277.51.11 - E-Mail : ind@economie.fgov.be.

Source : Direction thématique économie, SPF Economie, P.M.E., Classes moyennes et Energie.

Indicateurs conjoncturels

INDICES DES PRIX A LA CONSOMMATION

| | Indice général | | | Indice santé | | Produits alimentaires (1) | Produits non alimentaires | Services | Loyer |
|--------------------------|----------------|----------|----------|--------------|----------|---------------------------------|---------------------------------|----------|--------|
| | Base | | | 2004=100 | 1996=100 | | | | |
| | 2004=100 | 1996=100 | 1988=100 | | | | | | |
| Base : 2004 = 100 | | | | | | | | | |
| 2011 | | | | | | | | | |
| Janvier | 115,66 | 132,93 | 163,14 | 114,38 | 130,13 | 118,59 | 115,85 | 113,98 | 113,48 |
| Février | 116,33 | 133,70 | 164,08 | 115,05 | 130,89 | 119,09 | 116,81 | 114,42 | 113,67 |
| Mars | 116,91 | 134,36 | 164,90 | 115,39 | 131,28 | 118,93 | 117,94 | 114,74 | 113,81 |
| Avril | 117,20 | 134,70 | 165,31 | 115,57 | 131,48 | 119,62 | 118,35 | 114,63 | 113,94 |
| Mai | 117,59 | 135,15 | 165,86 | 115,98 | 131,95 | 120,09 | 118,99 | 114,67 | 114,13 |
| Juin | 117,95 | 135,56 | 166,37 | 116,43 | 132,46 | 120,38 | 119,37 | 115,08 | 114,19 |
| Juillet | 118,09 | 135,72 | 166,57 | 116,61 | 132,67 | 120,49 | 119,20 | 115,72 | 114,21 |
| Août | 117,99 | 135,61 | 166,42 | 116,49 | 132,53 | 120,02 | 119,26 | 115,61 | 114,21 |
| Septembre | 118,31 | 135,97 | 166,88 | 116,73 | 132,80 | 120,17 | 120,10 | 115,30 | 114,35 |
| Octobre | 118,49 | 136,18 | 167,13 | 116,96 | 133,07 | 120,58 | 120,16 | 115,53 | 114,54 |
| Novembre | 118,96 | 136,72 | 167,79 | 117,40 | 133,57 | 121,54 | 120,70 | 115,69 | 114,51 |
| Décembre | 119,01 | 136,78 | 167,86 | 117,52 | 133,70 | 121,51 | 120,68 | 115,89 | 114,53 |
| Base : 2004 = 100 | | | | | | | | | |
| 2012 | | | | | | | | | |
| Janvier | 119,88 | 137,78 | 169,09 | 118,25 | 134,53 | 121,81 | 121,48 | 117,32 | 114,95 |
| Février | 120,59 | 138,59 | 170,09 | 118,97 | 135,35 | 122,85 | 122,16 | 117,91 | 115,42 |
| Mars | 120,85 | 138,89 | 170,46 | 119,01 | 135,40 | 122,97 | 122,65 | 117,98 | 115,42 |
| Avril | 120,93 | 138,98 | 170,57 | 118,99 | 135,37 | 122,96 | 122,83 | 117,94 | 115,60 |
| Mai | 120,89 | 138,94 | 170,52 | 119,15 | 135,56 | 123,40 | 122,15 | 118,46 | 115,90 |
| Juin | 120,61 | 138,62 | 170,12 | 119,00 | 135,39 | 123,23 | 121,26 | 118,96 | 115,91 |
| Juillet | 120,83 | 138,87 | 170,43 | 119,21 | 135,63 | 123,24 | 121,29 | 119,60 | 116,04 |

(1) y compris les boissons.

Direction thématique économie - Tél : 02/ 277.51.11 - E-Mail : ind@economie.fgov.be.

Source : Direction thématique économie, SPF Economie, P.M.E., Classes moyennes et Energie.

Domaines statistiques

- Généralités
- Territoire et environnement
- Population
- Société
- Économie et finances
- Agriculture et activités assimilées
- Industrie
- Services, commerce et transports

Direction générale Statistique et Information économique
SPF Economie
B-1000 Bruxelles
tél. 02/277.55.03
fax 02/277.55.19

ISSN 0771 - 0364

<http://statbel.fgov.be> - <http://www.economie.fgov.be>
info@economie.fgov.be