

I. ECONOMIE ET FINANCES

Indicateurs conjoncturels

Calendrier de diffusion des indicateurs	5
Indices des prix à la production (base 2000 = 100) - Mai 2012	6
Indices de la masse salariale - 1 ^{er} trimestre 2012	8
Indices des heures travaillées (base 2000 = 100) - 1 ^{er} trimestre 2012	10
Indices des prix à la consommation - Mai 2012	12

Vous pouvez trouver dans cette publication les statistiques **les plus récentes** dans les domaines suivants: environnement, population, société, économie et finances, agriculture et activités assimilées, industrie, services, commerce et transports.

De plus notre site : <http://statbel.fgov.be> présente une sélection de statistiques mises à jour quotidiennement.

SIGNES CONVENTIONNELS

Les renseignements ne sont pas disponibles	..
0 ou inférieur à la moitié de l'unité utilisée	-
Chiffres provisoires	(*)
La virgule est employée pour séparer les unités des décimales	

Editeur responsable : A. VERNONNEN

Droits d'auteurs réservés

La reproduction du contenu de cette publication, qu'elle soit intégrale ou partielle, dans la forme originale ou remaniée, est interdite sauf autorisation écrite de la Direction générale Statistique et Information économique.

L'utilisation du contenu de cette publication, à titre explicatif ou justificatif, dans un article, un compte rendu ou un livre, est autorisée, moyennant indication claire et précise de la source.

Economie et finances
Indicateurs conjoncturels

Calendrier de diffusion des indicateurs

Les indices sont disponibles le jour indiqué à 0 heure sur notre site <http://statbel.fgov.be>

Disponible le	Indicateur	Période de référence	Périodicité
Juin 2012			
28	Indice des prix à la consommation	juin 2012	mensuel
29	Indices des entrées de commandes	avril 2012	mensuel
Juillet 2012			
16	Statistiques des faillites	juin 2012	mensuel
20	Indices du commerce de détail	mai 2012	mensuel
24	Indices de la production	mai 2012	mensuel
25	Indices des prix à la production	juin 2012	mensuel
31	Indice des prix à la consommation	juillet 2012	mensuel
31	Indices des entrées de commandes	mai 2012	mensuel
Août 2012			
16	Statistiques des faillites	juillet 2012	mensuel
20	Indices du commerce de détail	juin 2012	mensuel
24	Indices de la production	juin 2012	mensuel
24	Indices des prix à la production	juillet 2012	mensuel
29	Indice des salaires horaires	3eme trimestre 2012	trimestriel
30	Indice des prix à la consommation	août 2012	mensuel
31	Indices des entrées de commandes	juin 2012	mensuel
Septembre 2012			
14	Indices des salariés et personnes occupées	2eme trimestre 2012	trimestriel
17	Statistiques des faillites	août 2012	mensuel
20	Indices du commerce de détail	juillet 2012	mensuel
21	Indices des heures travaillées	2eme trimestre 2012	trimestriel
24	Indices de la production	juillet 2012	mensuel
25	Indices des prix à la production	août 2012	mensuel
27	Indice des prix à la consommation	septembre 2012	mensuel
28	Indices des entrées de commandes	juillet 2012	mensuel
Octobre 2012			
16	Statistiques des faillites	septembre 2012	mensuel
19	Indices du commerce de détail	août 2012	mensuel
24	Indices de la production	août 2012	mensuel
25	Indices des prix à la production	septembre 2012	mensuel
30	Indice des prix à la consommation	octobre 2012	mensuel
31	Indices des entrées de commandes	août 2012	mensuel
Novembre 2012			
19	Statistiques des faillites	octobre 2012	mensuel
20	Indices du commerce de détail	septembre 2012	mensuel
23	Indices de la production	octobre 2012	mensuel
23	Indices des prix à la production	septembre 2012	mensuel
29	Indice des prix à la consommation	novembre 2012	mensuel
30	Indices des entrées de commandes	septembre 2012	mensuel
Décembre 2012			
4	Indice des salaires horaires	4eme trimestre 2012	trimestriel
14	Indices des salariés et personnes occupées	3eme trimestre 2012	trimestriel
17	Statistiques des faillites	septembre 2012	mensuel
20	Indices du commerce de détail	octobre 2012	mensuel
21	Indices des heures travaillées	3eme trimestre 2012	trimestriel
21	Indice des prix à la consommation	décembre 2012	mensuel
21	Indices des prix à la production	novembre 2012	mensuel
21	Indices de la production	octobre 2012	mensuel

Ce calendrier peut être également envoyé séparément, sur demande.
(Tel. 02/277.55.04 - Fax. 02/277.55.19)

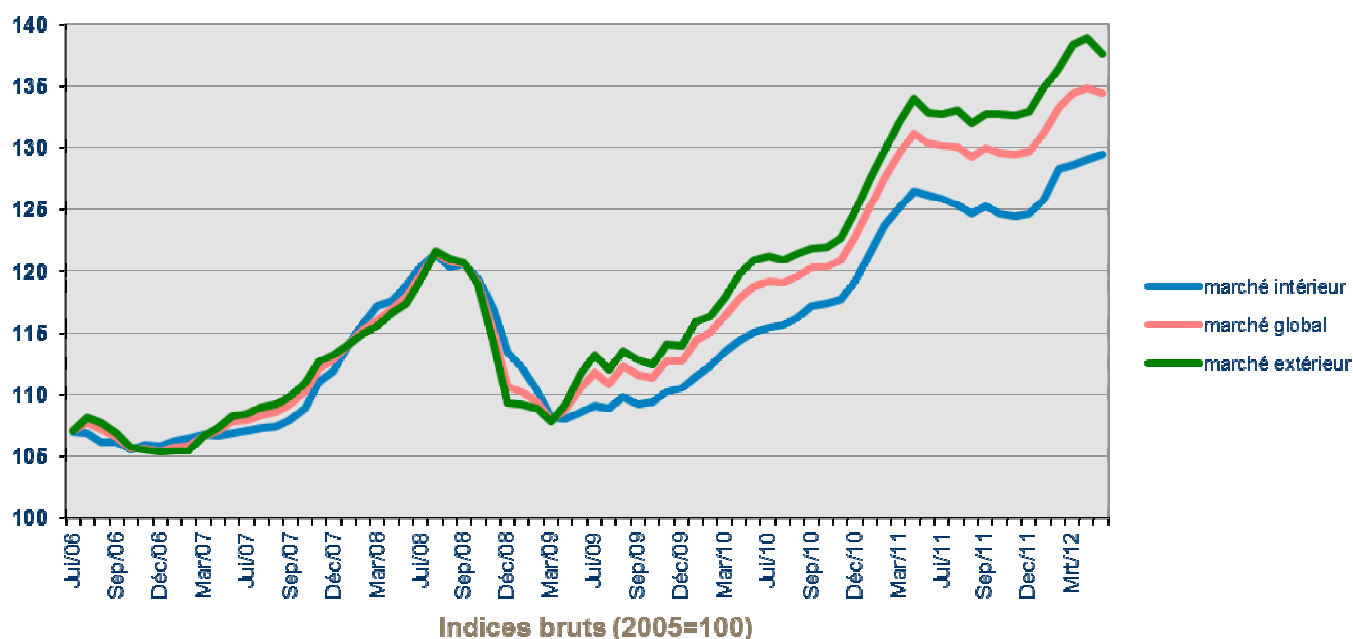
Mai 2012 : Prix à la production -0,3%

En Mai 2012, par rapport au mois précédent, l'**indice des prix à la production de l'industrie à l'exclusion de la construction** a diminué de 0,3 %. Une ventilation de ce chiffre entre l'énergie et les autres secteurs, donne une diminution de 2,8% pour l'énergie et une augmentation de 0,2% pour l'industrie à l'exclusion de l'énergie. Une subdivision plus poussée de l'industrie à l'exclusion de l'énergie, montre +0,4% pour les biens intermédiaires, à l'exclusion de l'énergie, +0,4% pour les biens d'investissement, +0,2% pour les biens de consommation durables et -0,3% pour les biens de consommation non durables.

En subdivisant l'indice général des indices des prix à la production selon la destination, on constate une augmentation de 0,3% pour le marché intérieur et une diminution de 0,9% pour les marchés extérieurs.

Par rapport à Mai de l'année précédente, l'indice des prix à la production de l'industrie à l'exclusion de la construction a augmenté de 3,1%. L'indice des prix à la production pour le marché intérieur a augmenté de 2,5%, pour les marchés extérieurs, on observe une augmentation de 3,6%.

Ensemble de l'industrie, à l'exclusion de la construction



Indicateurs conjoncturels – Communiqué de presse

Marché global													
	jan	fév	mrs	avr	mai	juin	juil	août	sep	oct	nov	déc	Moy. ann.
2010	114,4	115,0	116,4	117,8	118,8	119,1	119,0	119,6	120,3	120,4	121,0	122,8	118,7
2011	125,3	127,6	129,4	131,2	130,4	130,1	130,1	129,2	129,9	129,6	129,4	129,7	129,3
2012	131,2	133,3	134,4	134,9	134,4								133,6
Marché domestique													
	jan	fév	mrs	avr	mai	juin	juil	août	sep	oct	nov	déc	Moy. ann.
2010	111,5	112,4	113,6	114,4	115,1	115,5	115,6	116,3	117,2	117,4	117,8	119,2	115,5
2011	121,5	123,8	125,1	126,5	126,2	125,9	125,4	124,6	125,3	124,7	124,5	124,6	124,8
2012	125,8	128,3	128,6	129,0	129,4								128,2
Marché extérieur													
	jan	fév	mrs	avr	mai	juin	juil	août	sep	oct	nov	déc	Moy. ann.
2010	116,0	116,4	117,9	119,8	121,0	121,3	121,0	121,5	121,9	121,9	122,7	124,8	120,5
2011	127,5	129,7	132,0	134,0	132,8	132,7	133,1	132,0	132,8	132,7	132,6	133,0	132,1
2012	134,9	136,4	138,3	138,8	137,6								137,2
Indices bruts (2005=100) Ensemble de l'industrie, à l'exclusion de la construction Evolution des prix de la production écoulee													

Plus d'informations sur la conjoncture !

⇒ pour une vue globale de la conjoncture en Belgique et en Europe, consultez le portail conjoncturel (en 2 langues) :

<http://statbel.fgov.be/indicators>

⇒ Tous les renseignements méthodologiques peuvent être obtenus auprès de l'Unité Conjoncture.

⇒ Outre les indices des prix à la production, nous calculons beaucoup d'autres indicateurs : indices des heures travaillées, nouvelles commandes, masse salariale, nombre d'employés, coût de matériaux, prix à la production, permis de bâtir, chiffre d'affaires, etc.

Mention de la source

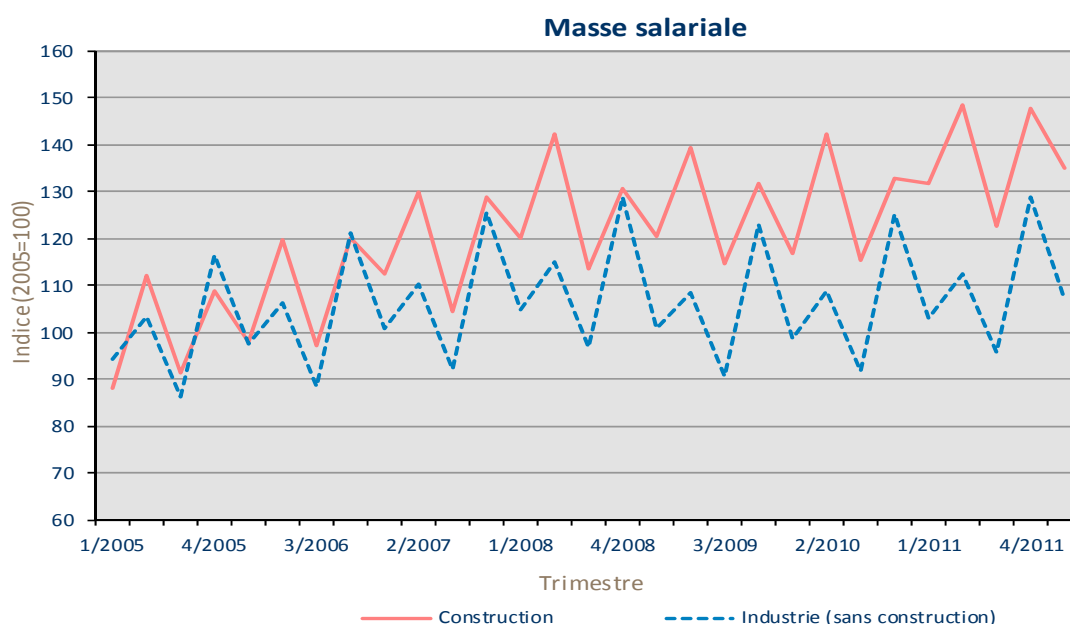
Direction générale Statistique et Information économique

Indices de la masse salariale (nace rev.2) 1er trimestre 2012 ¹

L'indice brut de la masse salariale dans l'industrie exclu la construction atteint 106,9 (2005 = 100) le premier trimestre de 2012. Cela représente une hausse de 4,0% par rapport au premier trimestre de 2011.

Dans la construction, l'indice atteint 135,1 (2005 = 100) le premier trimestre de 2012. Cela représente une hausse de 2,7% par rapport au premier trimestre de 2011.

Les résultats sont calculés sur base des données ONSS.



N.B.: A partir de 2009, les indices sont calculés en nace rév.2. Les indices de 2000 jusqu'à 2008 sont recalculés en nace rév.2, cela peut entraîner des légers changements par rapport aux indices basés sur la nace rév.1.

Visitez notre site <http://statbel.fgov.be> pour plus d'informations sur:

Nace rév.2 (et la nace rév.1): http://statbel.fgov.be/fr/statistiques/collecte_donnees/nomenclatures/nacebel/index.jsp

Masse salariale: <http://statbel.fgov.be/fr/statistiques/chiffres/economie/indices/massesalariale/index.jsp>

Vue d'ensemble des indicateurs conjoncturels: <http://statbel.fgov.be/fr/statistiques/chiffres/economie/indices/index.jsp>

¹ Chiffres pour le premier trimestre 2012 sont provisoires

Indicateurs conjoncturels – Communiqué de presse

Indices des heures travaillées 1er trimestre 2012 ¹

L'indice par jour ouvrable des heures travaillées dans l'industrie exclue la construction montre une hausse de 6,6% dans le premier trimestre de 2012 par rapport au dernier trimestre de 2011 et une hausse de 3,3% par rapport au premier trimestre de 2011.

Dans la construction, l'indice par jour ouvrable montre une baisse de 0,6% par rapport au dernier trimestre de 2011 et une baisse de 0,3% par rapport au premier trimestre de 2011.

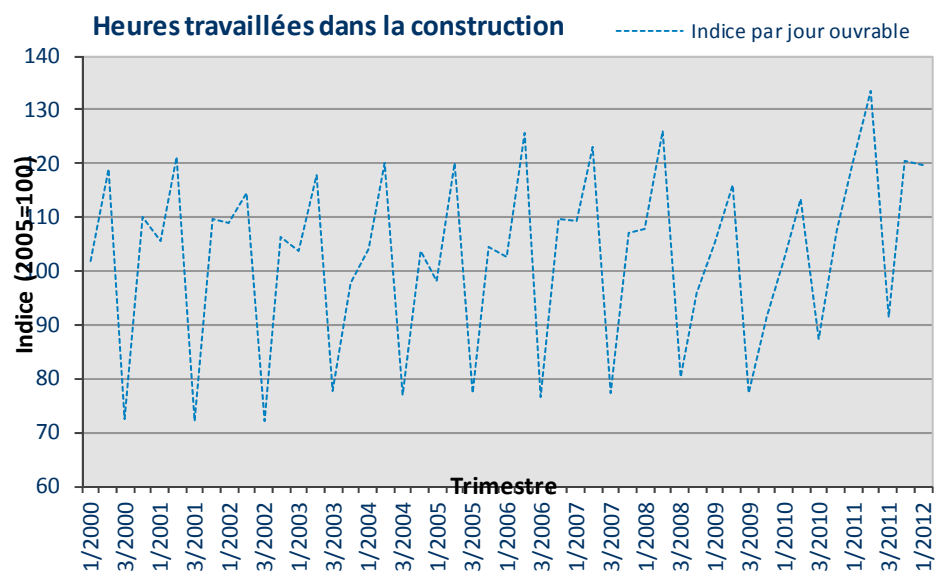
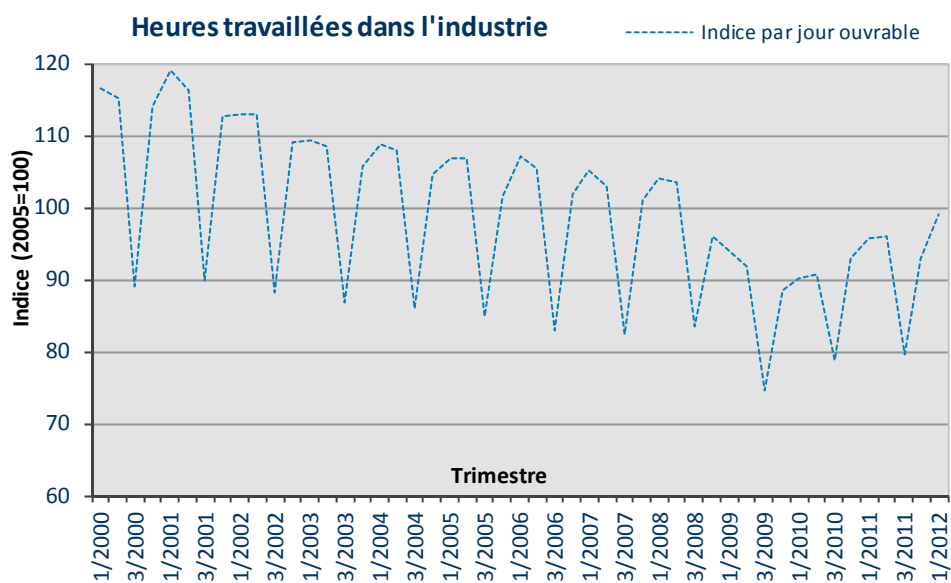
Les résultats sont calculés sur base des données ONSS.

Indice par jour ouvrable (2005=100)

	1er trim	2ème trim	3ème trim	4ème trim	Moy. ann.
Industrie (sans construction)					
2009	94,0	91,8	74,6	88,5	87,2
2010	90,1	90,6	78,6	93,0	88,1
2011	95,8	95,9	79,5	92,8	91,0
2012	98,9				
Construction					
2009	105,4	116,1	77,5	91,5	97,6
2010	102,4	113,4	87,4	107,6	102,7
2011	119,9	133,6	91,3	120,3	116,3
2012	119,6				

¹ Chiffres pour le premier trimestre 2012 sont provisoires

Indicateurs conjoncturels – Communiqué de presse



Indicateurs conjoncturels

INDICES DES PRIX A LA CONSOMMATION

	Indice général			Indice santé		Produits alimentaires (1)	Produits non alimentaires			Services	Loyer
	Base										
	2004=100	1996=100	1988=100	2004=100	1996=100						
Base : 1981 = 100											
1988	70,84	81,40	99,91	-	-	133,88	131,91	138,59	145,85		
1989	73,03	83,93	103,01	-	-	138,07	136,37	142,14	151,24		
1990	75,55	86,82	106,56	-	-	143,18	141,17	146,69	156,08		
Base : 1988 = 100											
1991	77,98	89,62	109,99	-	-	108,88	110,20	110,46	109,49		
1992	79,87	91,79	112,66	-	-	108,75	111,86	115,07	115,93		
1993	82,07	94,32	115,76	-	-	107,89	115,20	119,45	122,05		
1994	84,03	96,56	118,51	85,11	96,83	109,82	117,57	122,52	127,61		
1995	85,26	97,98	120,25	86,44	98,34	111,15	118,52	124,99	131,29		
1996	87,02	100,00	122,73	87,87	99,97	111,85	121,34	127,92	134,54		
1997	88,43	101,63	124,73	89,03	101,29	114,31	123,16	129,81	136,80		
Base : 1996 = 100											
1998	89,27	102,60	125,92	90,16	102,58	104,08	101,04	103,85	102,87		
1999	90,27	103,75	127,33	91,02	103,54	104,29	102,30	105,48	104,34		
2000	92,57	106,39	130,57	92,73	105,49	105,19	106,26	107,60	105,85		
2001	94,86	109,02	133,80	95,27	108,38	109,64	108,08	110,24	107,87		
2002	96,42	110,81	136,00	96,97	110,32	112,05	108,72	113,18	110,52		
2003	97,95	112,57	138,16	98,38	111,92	114,33	110,01	115,16	112,97		
2004	100,00	114,93	141,06	99,98	113,74	116,09	112,46	117,88	115,10		
2005	102,79	118,13	144,98	102,15	116,21	118,33	116,51	120,65	117,39		
Base : 2004 = 100											
2006	104,63	120,25	147,58	103,95	118,26	104,19	105,21	103,85	105,56		
2007	106,53	122,44	150,27	105,79	120,35	107,96	106,28	105,82	107,44		
2008	111,32	127,94	157,01	110,26	125,44	114,25	112,60	107,94	109,48		
2009	111,26	127,87	156,93	110,90	126,18	115,46	109,54	111,02	111,68		
2010	113,69	130,67	160,36	112,76	128,29	117,23	113,01	112,60	112,92		
2011	117,71	135,28	166,03	116,21	132,21	120,08	118,95	115,11	114,13		

(1) y compris les boissons.

Direction thématique économie - Tél : 02/ 277.51.11 - E-Mail : ind@economie.fgov.be.

Source : Direction thématique économie, SPF Economie, P.M.E., Classes moyennes et Energie.

Indicateurs conjoncturels

INDICES DES PRIX A LA CONSOMMATION

	Indice général			Indice santé		Produits alimentaires (1)	Produits non alimentaires	Services	Loyer
	Base			2004=100	1996=100				
	2004=100	1996=100	1988=100						
Base : 2004 = 100									
2009									
Janvier	111,36	127,99	157,07	111,45	126,80	116,46	110,58	109,38	110,79
Février	111,74	128,42	157,61	111,75	127,14	116,37	110,57	110,67	110,91
Mars	111,10	127,69	156,71	111,07	126,36	116,20	109,29	110,49	111,21
Avril	111,33	127,95	157,03	111,17	126,48	116,50	109,58	110,59	111,44
Mai	111,25	127,86	156,92	110,96	126,24	116,38	109,34	110,73	111,52
Juin	111,04	127,62	156,62	110,50	125,72	115,44	108,93	111,18	111,85
Juillet	110,97	127,54	156,52	110,48	125,69	114,96	108,54	111,76	112,03
Août	111,31	127,93	157,00	110,66	125,90	114,48	109,61	111,66	111,90
Septembre	111,02	127,60	156,59	110,46	125,67	114,30	109,10	111,53	112,15
Octobre	111,07	127,65	156,66	110,64	125,88	114,66	109,05	111,53	112,15
Novembre	111,36	127,99	157,07	110,75	126,00	114,97	109,87	111,09	112,09
Décembre	111,54	128,19	157,33	110,96	126,24	114,79	110,02	111,57	112,13
Base : 2004 = 100									
2010									
Janvier	112,05	128,78	158,05	111,36	126,69	116,16	110,86	111,12	112,45
Février	112,52	129,32	158,71	111,90	127,31	116,52	111,14	111,98	112,50
Mars	112,94	129,80	159,30	112,11	127,55	117,14	112,01	111,66	112,72
Avril	113,33	130,25	159,85	112,34	127,81	117,27	112,71	111,85	112,72
Mai	113,78	130,77	160,49	112,72	128,24	117,58	113,37	112,17	112,83
Juin	113,77	130,76	160,47	112,74	128,26	117,21	113,14	112,66	112,95
Juillet	113,82	130,81	160,54	112,86	128,40	117,08	112,80	113,41	112,98
Août	113,89	130,89	160,64	112,94	128,49	117,06	113,03	113,33	113,07
Septembre	114,25	131,31	161,15	113,29	128,89	117,55	113,65	113,25	113,10
Octobre	114,41	131,49	161,38	113,46	129,08	117,61	113,92	113,36	113,16
Novembre	114,55	131,65	161,57	113,55	129,19	117,74	114,24	113,24	113,20
Décembre	115,00	132,17	162,21	113,84	129,52	117,87	115,26	113,16	113,30
Base : 2004 = 100									
2011									
Janvier	115,66	132,93	163,14	114,38	130,13	118,59	115,85	113,98	113,48
Février	116,33	133,70	164,08	115,05	130,89	119,09	116,81	114,42	113,67
Mars	116,91	134,36	164,90	115,39	131,28	118,93	117,94	114,74	113,81
Avril	117,20	134,70	165,31	115,57	131,48	119,62	118,35	114,63	113,94
Mai	117,59	135,15	165,86	115,98	131,95	120,09	118,99	114,67	114,13
Juin	117,95	135,56	166,37	116,43	132,46	120,38	119,37	115,08	114,19
Juillet	118,09	135,72	166,57	116,61	132,67	120,49	119,20	115,72	114,21
Août	117,99	135,61	166,42	116,49	132,53	120,02	119,26	115,61	114,21
Septembre	118,31	135,97	166,88	116,73	132,80	120,17	120,10	115,30	114,35
Octobre	118,49	136,18	167,13	116,96	133,07	120,58	120,16	115,53	114,54
Novembre	118,96	136,72	167,79	117,40	133,57	121,54	120,70	115,69	114,51
Décembre	119,01	136,78	167,86	117,52	133,70	121,51	120,68	115,89	114,53

(1) y compris les boissons.

Direction thématique économie - Tél : 02/ 277.51.11 - E-Mail : ind@economie.fgov.be.

Source : Direction thématique économie, SPF Economie, P.M.E., Classes moyennes et Energie.

Indicateurs conjoncturels

INDICES DES PRIX A LA CONSOMMATION

	Indice général			Indice santé		Produits alimentaires (1)	Produits non alimentaires	Services	Loyer
	Base								
	2004=100	1996=100	1988=100	2004=100	1996=100				
	Base : 2004 = 100								
2012									
Janvier	119,88	137,78	169,09	118,25	134,53	121,81	121,48	117,32	114,95
Février	120,59	138,59	170,09	118,97	135,35	122,85	122,16	117,91	115,42
Mars	120,85	138,89	170,46	119,01	135,40	122,97	122,65	117,98	115,42
Avril	120,93	138,98	170,57	118,99	135,37	122,96	122,83	117,94	115,60
Mai	120,89	138,94	170,52	119,15	135,56	123,40	122,15	118,46	115,90

(1) y compris les boissons.

Direction thématique économie - Tél : 02/ 277.51.11 - E-Mail : ind@economie.fgov.be.

Source : Direction thématique économie, SPF Economie, P.M.E., Classes moyennes et Energie.

Domaines statistiques

- Généralités
- Territoire et environnement
- Population
- Société
- Économie et finances
- Agriculture et activités assimilées
- Industrie
- Services, commerce et transports

Direction générale Statistique et Information économique
SPF Economie
B-1000 Bruxelles
tél. 02/277.55.03
fax 02/277.55.19

ISSN 0771 - 0364

<http://statbel.fgov.be> - <http://www.economie.fgov.be>
info@economie.fgov.be