

I. ECONOMIE ET FINANCES

Indicateurs conjoncturels

Calendrier de diffusion des indicateurs	5
Indices des prix à la production (base 2000 = 100) - Décembre 2011	6
Indices des prix à la consommation - Janvier 2012	8

II. INDUSTRIE ET CONSTRUCTION

Industrie

Statistique mensuelle de la production industrielle (PRODCOM) - Novembre 2011	13
---	----

Vous pouvez trouver dans cette publication les statistiques **les plus récentes** dans les domaines suivants: environnement, population, société, économie et finances, agriculture et activités assimilées, industrie, services, commerce et transports.

De plus notre site : <http://statbel.fgov.be> présente une sélection de statistiques mises à jour quotidiennement.

SIGNES CONVENTIONNELS

Les renseignements ne sont pas disponibles	..
0 ou inférieur à la moitié de l'unité utilisée	-
Chiffres provisoires	(*)
La virgule est employée pour séparer les unités des décimales	

Editeur responsable : A. VERSONNEN

Droits d'auteurs réservés

La reproduction du contenu de cette publication, qu'elle soit intégrale ou partielle, dans la forme originale ou remaniée, est interdite sauf autorisation écrite de la Direction générale Statistique et Information économique.

L'utilisation du contenu de cette publication, à titre explicatif ou justificatif, dans un article, un compte rendu ou un livre, est autorisée, moyennant indication claire et précise de la source.

Economie et finances
Indicateurs conjoncturels

Calendrier de diffusion des indicateurs

Les indices sont disponibles le jour indiqué à 0 heure sur notre site <http://statbel.fgov.be>

Disponible le	Indicateur	Période de référence	Périodicité
Février 2012			
16	Statistiques des faillites	août 2011	mensuel
16	Statistiques des faillites	septembre 2011	mensuel
16	Statistiques des faillites	octobre 2011	mensuel
16	Indices du commerce de détail	septembre 2011	mensuel
16	Statistiques des faillites	novembre 2011	mensuel
16	Indices du commerce de détail	octobre 2011	mensuel
16	Statistiques des faillites	décembre 2011	mensuel
16	Indices du commerce de détail	novembre 2011	mensuel
16	Indice des prix à la consommation	janvier 2012	mensuel
16	Indices des entrées de commandes	novembre 2011	mensuel
16	Statistiques des faillites	janvier 2012	mensuel
20	Indices du commerce de détail	décembre 2011	mensuel
24	Indices des prix à la production	janvier 2012	mensuel
24	Indices de la production	décembre 2011	mensuel
28	Indice des prix à la consommation	février 2012	mensuel
29	Indices des entrées de commandes	décembre 2011	mensuel
Mars 2012			
5	Indice des salaires horaires	1er trimestre 2012	trimestriel
15	Indices des salariés et personnes occupées	4ème trimestre 2011	trimestriel
16	Statistiques des faillites	février 2012	mensuel
20	Indices du commerce de détail	janvier 2012	mensuel
22	Indices des heures travaillées	4ème trimestre 2011	trimestriel
23	Indices des prix à la production	février 2012	mensuel
23	Indices de la production	janvier 2012	mensuel
29	Indice des prix à la consommation	mars 2012	mensuel
30	Indices des entrées de commandes	janvier 2012	mensuel
Avril 2012			
16	Statistiques des faillites	mars 2012	mensuel
20	Indices du commerce de détail	février 2012	mensuel
24	Indices de la production	février 2012	mensuel
25	Indices des prix à la production	mars 2012	mensuel
26	Indice des prix à la consommation	avril 2012	mensuel
27	Indices des entrées de commandes	février 2012	mensuel
Mai 2012			
16	Statistiques des faillites	avril 2012	mensuel
21	Indices du commerce de détail	mars 2012	mensuel
24	Indices de la production	mars 2012	mensuel
25	Indices des prix à la production	avril 2012	mensuel
31	Indices des entrées de commandes	mars 2012	mensuel
31	Indice des prix à la consommation	mai 2012	mensuel

Ce calendrier peut être également envoyé séparément, sur demande.

(Tel. 02/277.55.04 - Fax. 02/277.55.19)

Décembre 2011 : Prix à la production +0,2%

En décembre 2011, par rapport au mois précédent, **l'indice des prix à la production de l'industrie à l'exclusion de la construction** a augmenté de 0,2%. Une ventilation de ce chiffre entre l'énergie et les autres secteurs, donne une augmentation de 0,1% pour l'énergie et une augmentation de 0,1% pour l'industrie à l'exclusion de l'énergie. Une subdivision plus poussée de l'industrie à l'exclusion de l'énergie, montre -0,0% pour les biens intermédiaires, à l'exclusion de l'énergie, +0,4% pour les biens d'investissement, +0,0% pour les biens de consommation durables et +0,2% pour les biens de consommation non durables.

En subdivisant l'indice général des indices des prix à la production selon la destination, on constate une augmentation de 0,1% pour le marché intérieur et une augmentation de 0,3% pour les marchés extérieurs. Par rapport à décembre de l'année précédente, l'indice des prix à la production de l'industrie à l'exclusion de la construction a augmenté de 5,6%. L'indice des prix à la production pour le marché intérieur a augmenté de 4,5%, pour les marchés extérieurs, on observe une augmentation de 6,5%.

Plus d'informations sur la conjoncture !

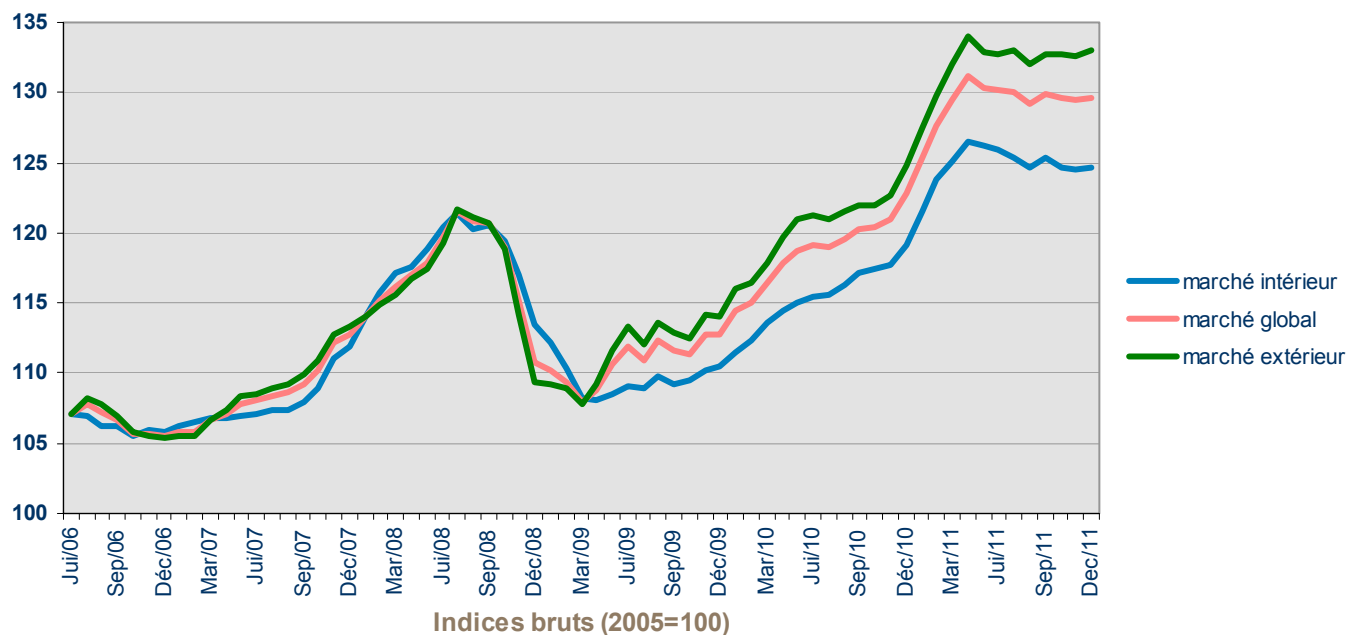
⇒ pour une vue globale de la conjoncture en Belgique et en Europe, consultez le portail conjoncturel (en 2 langues) :

<http://statbel.fgov.be/indicators>

⇒ Tous les renseignements méthodologiques peuvent être obtenus auprès de l'Unité Conjoncture.

⇒ Outre les indices des prix à la production, nous calculons beaucoup d'autres indicateurs : indices des heures travaillées, nouvelles commandes, masse salariale, nombre d'employés, coût de matériaux, prix à la production, permis de bâtir, chiffre d'affaires, etc.

Ensemble de l'industrie, à l'exclusion de la construction



Marché global

	jan	fév	mrs	avr	mai	juin	juil	août	sep	oct	nov	déc	Moy. ann.
2009	110,3	109,4	107,9	108,8	110,6	111,8	110,9	112,3	111,6	111,4	112,8	112,8	110,9
2010	114,4	115,0	116,4	117,8	118,8	119,1	119,0	119,6	120,3	120,4	121,0	122,8	118,7
2011	125,3	127,6	129,4	131,2	130,4	130,1	130,1	129,2	129,9	129,6	129,4	129,7	129,3

Marché domestique

	jan	fév	mrs	avr	mai	juin	juil	août	sep	oct	nov	déc	Moy. ann.
2009	112,3	110,3	108,2	108,1	108,6	109,1	108,9	109,8	109,2	109,5	110,3	110,5	109,6
2010	111,5	112,4	113,6	114,4	115,1	115,5	115,6	116,3	117,2	117,4	117,8	119,2	115,5
2011	121,5	123,8	125,1	126,5	126,2	125,9	125,4	124,6	125,3	124,7	124,5	124,6	124,8

Marché extérieur

	jan	fév	mrs	avr	mai	juin	juil	août	sep	oct	nov	déc	Moy. ann.
2009	109,2	108,9	107,8	109,2	111,7	113,3	112,0	113,6	112,9	112,4	114,1	114,0	111,6
2010	116,0	116,4	117,9	119,8	121,0	121,3	121,0	121,5	121,9	121,9	122,7	124,8	120,5
2011	127,5	129,7	132,0	134,0	132,8	132,7	133,1	132,0	132,8	132,7	132,6	133,0	132,1

Indices bruts (2005=100)

Ensemble de l'industrie, à l'exclusion de la construction

Evolution des prix de la production écoulée

Mention de la source

Direction générale Statistique et Information économique

Indicateurs conjoncturels

INDICES DES PRIX A LA CONSOMMATION

	Indice général			Indice santé		Produits alimentaires (1)	Produits non alimentaires			Services	Loyer
	Base			2004=100	1996=100		Services	Loyer			
	2004=100	1996=100	1988=100								
Base : 1981 = 100											
1988	70,84	81,40	99,91	-	-	133,88	131,91	138,59	145,85		
1989	73,03	83,93	103,01	-	-	138,07	136,37	142,14	151,24		
1990	75,55	86,82	106,56	-	-	143,18	141,17	146,69	156,08		
Base : 1988 = 100											
1991	77,98	89,62	109,99	-	-	108,88	110,20	110,46	109,49		
1992	79,87	91,79	112,66	-	-	108,75	111,86	115,07	115,93		
1993	82,07	94,32	115,76	-	-	107,89	115,20	119,45	122,05		
1994	84,03	96,56	118,51	85,11	96,83	109,82	117,57	122,52	127,61		
1995	85,26	97,98	120,25	86,44	98,34	111,15	118,52	124,99	131,29		
1996	87,02	100,00	122,73	87,87	99,97	111,85	121,34	127,92	134,54		
1997	88,43	101,63	124,73	89,03	101,29	114,31	123,16	129,81	136,80		
Base : 1996 = 100											
1998	89,27	102,60	125,92	90,16	102,58	104,08	101,04	103,85	102,87		
1999	90,27	103,75	127,33	91,02	103,54	104,29	102,30	105,48	104,34		
2000	92,57	106,39	130,57	92,73	105,49	105,19	106,26	107,60	105,85		
2001	94,86	109,02	133,80	95,27	108,38	109,64	108,08	110,24	107,87		
2002	96,42	110,81	136,00	96,97	110,32	112,05	108,72	113,18	110,52		
2003	97,95	112,57	138,16	98,38	111,92	114,33	110,01	115,16	112,97		
2004	100,00	114,93	141,06	99,98	113,74	116,09	112,46	117,88	115,10		
2005	102,79	118,13	144,98	102,15	116,21	118,33	116,51	120,65	117,39		
Base : 2004 = 100											
2006	104,63	120,25	147,58	103,95	118,26	104,19	105,21	103,85	105,56		
2007	106,53	122,44	150,27	105,79	120,35	107,96	106,28	105,82	107,44		
2008	111,32	127,94	157,01	110,26	125,44	114,25	112,60	107,94	109,48		
2009	111,26	127,87	156,93	110,90	126,18	115,46	109,54	111,02	111,68		
2010	113,69	130,67	160,36	112,76	128,29	117,23	113,01	112,60	112,92		
2011	117,71	135,28	166,03	116,21	132,21	120,08	118,95	115,11	114,13		

(1) y compris les boissons.

Direction thématique économie - Tél : 02/ 277.51.11 - E-Mail : ind@economie.fgov.be.

Source : Direction thématique économie, SPF Economie, P.M.E., Classes moyennes et Energie.

Indicateurs conjoncturels

INDICES DES PRIX A LA CONSOMMATION

	Indice général			Indice santé		Produits alimentaires (1)	Produits non alimentaires	Services	Loyer
	Base								
	2004=100	1996=100	1988=100	2004=100	1996=100				
Base : 2004 = 100									
2009									
Janvier	111,36	127,99	157,07	111,45	126,80	116,46	110,58	109,38	110,79
Février	111,74	128,42	157,61	111,75	127,14	116,37	110,57	110,67	110,91
Mars	111,10	127,69	156,71	111,07	126,36	116,20	109,29	110,49	111,21
Avril	111,33	127,95	157,03	111,17	126,48	116,50	109,58	110,59	111,44
Mai	111,25	127,86	156,92	110,96	126,24	116,38	109,34	110,73	111,52
Juin	111,04	127,62	156,62	110,50	125,72	115,44	108,93	111,18	111,85
Juillet	110,97	127,54	156,52	110,48	125,69	114,96	108,54	111,76	112,03
Août	111,31	127,93	157,00	110,66	125,90	114,48	109,61	111,66	111,90
Septembre	111,02	127,60	156,59	110,46	125,67	114,30	109,10	111,53	112,15
Octobre	111,07	127,65	156,66	110,64	125,88	114,66	109,05	111,53	112,15
Novembre	111,36	127,99	157,07	110,75	126,00	114,97	109,87	111,09	112,09
Décembre	111,54	128,19	157,33	110,96	126,24	114,79	110,02	111,57	112,13
Base : 2004 = 100									
2010									
Janvier	112,05	128,78	158,05	111,36	126,69	116,16	110,86	111,12	112,45
Février	112,52	129,32	158,71	111,90	127,31	116,52	111,14	111,98	112,50
Mars	112,94	129,80	159,30	112,11	127,55	117,14	112,01	111,66	112,72
Avril	113,33	130,25	159,85	112,34	127,81	117,27	112,71	111,85	112,72
Mai	113,78	130,77	160,49	112,72	128,24	117,58	113,37	112,17	112,83
Juin	113,77	130,76	160,47	112,74	128,26	117,21	113,14	112,66	112,95
Juillet	113,82	130,81	160,54	112,86	128,40	117,08	112,80	113,41	112,98
Août	113,89	130,89	160,64	112,94	128,49	117,06	113,03	113,33	113,07
Septembre	114,25	131,31	161,15	113,29	128,89	117,55	113,65	113,25	113,10
Octobre	114,41	131,49	161,38	113,46	129,08	117,61	113,92	113,36	113,16
Novembre	114,55	131,65	161,57	113,55	129,19	117,74	114,24	113,24	113,20
Décembre	115,00	132,17	162,21	113,84	129,52	117,87	115,26	113,16	113,30
Base : 2004 = 100									
2011									
Janvier	115,66	132,93	163,14	114,38	130,13	118,59	115,85	113,98	113,48
Février	116,33	133,70	164,08	115,05	130,89	119,09	116,81	114,42	113,67
Mars	116,91	134,36	164,90	115,39	131,28	118,93	117,94	114,74	113,81
Avril	117,20	134,70	165,31	115,57	131,48	119,62	118,35	114,63	113,94
Mai	117,59	135,15	165,86	115,98	131,95	120,09	118,99	114,67	114,13
Juin	117,95	135,56	166,37	116,43	132,46	120,38	119,37	115,08	114,19
Juillet	118,09	135,72	166,57	116,61	132,67	120,49	119,20	115,72	114,21
Août	117,99	135,61	166,42	116,49	132,53	120,02	119,26	115,61	114,21
Septembre	118,31	135,97	166,88	116,73	132,80	120,17	120,10	115,30	114,35
Octobre	118,49	136,18	167,13	116,96	133,07	120,58	120,16	115,53	114,54
Novembre	118,96	136,72	167,79	117,40	133,57	121,54	120,70	115,69	114,51
Décembre	119,01	136,78	167,86	117,52	133,70	121,51	120,68	115,89	114,53

(1) y compris les boissons.

Direction thématique économie - Tél : 02/ 277.51.11 - E-Mail : ind@economie.fgov.be.

Source : Direction thématique économie, SPF Economie, P.M.E., Classes moyennes et Energie.

Indicateurs conjoncturels

INDICES DES PRIX A LA CONSOMMATION

	Indice général			Indice santé		Produits alimentaires (1)	Produits non alimentaires	Services	Loyer
	Base								
	2004=100	1996=100	1988=100	2004=100	1996=100				
Base : 2004 = 100									
2012									
Janvier	119,88	137,78	169,09	118,25	134,53	121,81	121,48	117,32	114,95

(1) y compris les boissons.

Direction thématique économie - Tél : 02/ 277.51.11 - E-Mail : ind@economie.fgov.be.

Source : Direction thématique économie, SPF Economie, P.M.E., Classes moyennes et Energie.

Industrie et construction

Industrie

PRODCOM – Introduction par activité

Introduction

Le 1er janvier 1994 marque un tournant dans l'établissement des statistiques mensuelles de la production industrielle. Jusqu'en 1993, il existait une statistique mensuelle spécifique pour la plupart des secteurs. La nomenclature de marchandises utilisée était une liste empirique de produits par branche d'activité.

Depuis l'achèvement du marché unique au 1er janvier '93, on assiste à une demande accrue de résultats comparables au plan international. On veut pouvoir coupler les données relatives à la production à celles du commerce extérieur. Ceci nous a menés à l'enquête PRODCOM.

Sont assujetties à Prodcum la plupart des entreprises industrielles occupant au moins 20 personnes ou dont le chiffre d'affaires atteint 3.500.000 EUR et certaines autres entreprises ayant une activité industrielle accessoire occupant au moins 20 travailleurs, à partir de janvier 2008.

Pour diverses raisons, les statistiques de certains secteurs (énergie, récupération, distribution d'eau, les abattoirs, les laiteries) sont encore collectées selon l'ancien système.

La liste Prodcum, nouvelle nomenclature des statistiques de la production, comporte quelques 5.700 produits industriels, essentiellement des marchandises, mais également un certain nombre de services industriels. Chaque rubrique de la liste Prodcum est désignée par un code à huit chiffres. Les quatre premiers chiffres correspondent à une classe de la NACE-rév.2. L'on a pu établir ainsi une cohérence entre produits et activités. De plus, les rubriques de la liste Prodcum se composent d'articles ou de groupes d'articles de la nomenclature combinée.

L'enquête s'effectue au niveau de l'unité locale. Si plusieurs activités sont exercées dans une unité locale, on remplit une déclaration par activité, c'est-à-dire par division (2 chiffres) de la NACE-rév.2. Outre les données relatives à la valeur de la production suivant l'activité principale (quantités et livraisons), on demande également des données sur l'emploi et le volume de travail.

Dans ce tableau, la valeur de la production d'un établissement est rangée suivant un seul code à quatre chiffres de la NACE-rév.2. Ce code correspond à l'activité principale de l'entreprise.

Illustrons ceci par un exemple:

Soit un établissement X qui produit les produits A (code 17.20.31.59) et B (code 17.30.30.30) à raison respectivement de 60.000 EUR et 40.000 EUR. Ces produits appartiennent à des classes différentes de la NACE-rév.2 (les quatre premiers chiffres du code Prodcum des produits A et B sont différents). Il résulte de ceci que l'établissement X reçoit comme activité principale le code correspondant aux quatre premiers chiffres du produit A soit 17.20 (ce dernier représente la plus grande part de la valeur de la production de l'établissement X).

Dans le tableau, toute la valeur de la production de l'établissement X, c.-à-d. 100.000 EUR, est associé au code d'activité principale 17.2 (trois chiffres).

Si ces résultats sont provisoires, c'est parce que l'on est encore confronté à un faible pourcentage de non-réponse.

Les différences importantes constatées dans certains secteurs, entre décembre d'une certaine année et janvier de l'année suivante, sont en partie dues à la mise à jour annuelle du fichier des déclarants Prodcum.

PRODCOM - Commandes

Valeur des commandes dans certaines branches d'activité suivant l'activité

Code NACE	Activité	Commande	2010	2011				
				Janvier	Février	Mars	Avril	Mai
1F	Industrie textile (1F= 13 sauf l'ennoblissement)	Total	3.202.716	260.360	283.255	310.340	261.996	272.799
		Dont à l'étranger	2.597.421	215.158	236.094	256.394	214.609	220.298
14	Industrie de l'habillement	Total	153.613	12.744	15.947	15.164	11.263	12.251
		Dont à l'étranger	77.149	5.632	7.451	8.275	5.323	6.173
17	Industrie du papier et du carton	Total	3.347.408	297.975	294.537	326.495	294.235	310.891
		Dont à l'étranger	2.012.244	178.600	173.971	191.053	169.269	182.797
20	Industrie chimique	Total	29.893.644	2.595.779	2.676.630	3.021.961	2.736.943	2.918.260
		Dont à l'étranger	23.756.720	2.107.466	2.108.928	2.368.030	2.122.046	2.271.963
21	Industrie pharmaceutique	Total	7.013.489	574.364	639.001	759.452	628.892	605.384
		Dont à l'étranger	6.656.764	547.159	606.858	724.201	599.050	570.254
24	Métallurgie	Total	16.106.202	2.111.141	1.489.914	1.585.767	1.525.824	1.727.432
		Dont à l'étranger	13.499.895	1.292.705	1.244.174	1.330.687	1.294.696	1.510.218
2E	Travail des métaux(2E= 25 sauf le traitement et le revêtement)	Total	5.258.986	502.501	481.737	516.856	489.929	512.077
		Dont à l'étranger	2.694.500	232.129	242.697	243.955	260.170	231.505
26	Fabrication de produits informatiques, électroniques et optiques	Total	2.368.024	156.796	183.362	205.420	173.161	192.796
		Dont à l'étranger	1.903.793	130.596	146.171	174.309	140.122	156.745
27	Fabrication d'équipements électriques	Total	3.377.275	316.917	292.979	482.813	296.143	276.451
		Dont à l'étranger	2.223.791	226.671	177.498	334.696	194.308	166.595
28	Fabrication de machines et équipements n.c.a.	Total	7.163.204	751.925	733.129	828.547	663.295	698.615
		Dont à l'étranger	6.137.073	666.035	641.938	729.307	569.175	603.300
29	Industrie automobile	Total	14.710.592	1.424.774	1.460.916	1.698.773	1.286.392	1.595.044
		Dont à l'étranger	12.130.263	1.216.029	1.204.742	1.387.106	1.052.783	1.293.252
30	Fabrication d'autres matériels de transport	Total	1.313.944	58.049	68.575	180.777	95.649	82.759
		Dont à l'étranger	..	48.733	58.582	167.470	79.811	71.106
33	Réparation et installation de machines et d'équipements	Total	4.152.073	250.585	284.672	372.876	279.479	275.355
		Dont à l'étranger	1.479.041	62.646	61.740	142.965	69.517	69.266

PRODCOM - Commandes

principale de l'établissement (chiffres provisoires en 1.000 €)

						Code
Juin	Juillet	Août	Septembre	Octobre	Novembre	NACE
262.001	230.900	215.437	288.189	267.014	269.655	1F
215.926	191.840	178.847	238.312	225.182	223.415	
12.039	12.606	14.632	14.857	10.183	9.018	14
6.118	6.893	6.398	8.239	5.153	4.496	
294.089	272.751	287.918	296.184	281.173	283.091	17
179.218	170.710	171.602	177.124	166.834	162.299	
2.800.664	2.642.189	2.662.630	2.693.807	2.547.631	2.519.136	20
2.177.312	2.055.790	2.045.619	2.095.588	1.992.370	1.910.461	
665.344	606.446	611.313	683.817	605.157	528.557	21
628.939	584.045	580.647	644.334	573.634	499.980	
1.447.434	1.327.763	1.404.733	1.736.474	1.604.672	1.587.593	24
1.240.304	1.178.443	1.236.963	1.540.346	1.406.697	1.402.430	
522.813	368.101	513.891	481.933	546.910	488.289	2E
271.358	202.946	286.493	219.071	306.861	261.672	
174.063	161.711	156.625	200.266	192.473	163.588	26
141.063	133.977	126.181	156.465	154.762	136.783	
312.496	253.562	249.212	333.687	281.361	280.673	27
198.369	180.890	146.210	213.680	175.439	150.187	
690.776	583.509	610.806	608.128	705.606	648.134	28
601.493	513.094	529.410	516.068	617.902	559.808	
1.420.654	965.164	1.090.361	1.704.277	1.453.569	1.462.493	29
1.181.725	797.657	940.055	1.445.810	1.190.720	1.233.415	
248.871	92.861	108.217	84.668	109.228	132.725	30
238.873	85.250	99.829	75.632	99.635	119.963	
326.507	231.615	261.673	277.559	348.082	326.934	33
108.834	52.405	64.570	60.880	72.244	80.678	

Domaines statistiques

- Généralités
- Territoire et environnement
- Population
- Société
- Économie et finances
- Agriculture et activités assimilées
- Industrie
- Services, commerce et transports

Direction générale Statistique et Information économique
SPF Economie
B-1000 Bruxelles
tél. 02/277.55.03
fax 02/277.55.19

ISSN 0771 - 0364

<http://statbel.fgov.be> - <http://www.economie.fgov.be>
info@economie.fgov.be