

I. ECONOMIE ET FINANCES

*Indicateurs conjoncturels*

Calendrier de diffusion des indicateurs .....	5
Indices de la production (base 2000 = 100) - Septembre 2011 .....	6
Indices des prix à la production (base 2000 = 100) - Octobre 2011 .....	8
Indices des entrées de commandes - Septembre 2011 .....	10

II. INDUSTRIE ET CONSTRUCTION

*Industrie*

Statistique mensuelle de la production industrielle (PRODCOM ) - Septembre 2011 .....	13
Distribution d'eau - Septembre 2011 .....	22

Vous pouvez trouver dans cette publication les statistiques **les plus récentes** dans les domaines suivants: environnement, population, société, économie et finances, agriculture et activités assimilées, industrie, services, commerce et transports.

De plus notre site :: <http://statbel.fgov.be> présente une sélection de statistiques mises à jour quotidiennement.

**Pour plus de renseignements :**  
Direction générale Statistique et  
Information économique  
Rue du Progrès, 50 - 1210 Bruxelles  
Tél. : 02/277.55.03 - Fax : 02/277.55.19

#### **LIEGE**

Bd de la Sauvenière, 73-75 - 4000 Liège  
Tél. : 02/277.55.78  
Fax : 04/222.49.94

#### **GAND**

Gaston Crommenlaan, 6 bus 0901 - 9050 Gent  
Tél.: 02/277.86.96  
Fax : 02/277.54.06

#### **CHARLEROI**

Tour Biarent, Bd Audent 14/5 - 6000 Charleroi  
Tél. : 02/277.80.37  
Fax : 02/277.57.03

#### **ANVERS**

Italiëlei 124, Bus 85 - 2000 Antwerpen  
Tél. : 03/229.07.00  
Fax : 03/233.28.30

#### **SIGNES CONVENTIONNELS**

Les renseignements ne sont pas disponibles	..
0 ou inférieur à la moitié de l'unité utilisée	-
Chiffres provisoires	(*)
La virgule est employée pour séparer les unités des décimales	

**Editeur responsable : A. VERSONNEN**

#### **Droits d'auteurs réservés**

La reproduction du contenu de cette publication, qu'elle soit intégrale ou partielle, dans la forme originale ou remaniée, est interdite sauf autorisation écrite de la Direction générale Statistique et Information économique.

L'utilisation du contenu de cette publication, à titre explicatif ou justificatif, dans un article, un compte rendu ou un livre, est autorisée, moyennant indication claire et précise de la source.

**Economie et finances**  
*Indicateurs conjoncturels*



# Calendrier de diffusion des indicateurs

Les indices sont disponibles le jour indiqué à 0 heure sur notre site <http://statbel.fgov.be>

Disponible le	Indicateur	Période de référence	Périodicité
<b>Décembre 2011</b>			
5	Statistiques des faillites	août 2011	mensuel
5	Statistiques des faillites	septembre 2011	mensuel
5	Indices du commerce de détail	août 2011	mensuel
5	Statistiques des faillites	octobre 2011	mensuel
5	Indices du commerce de détail	septembre 2011	mensuel
5	Indice des prix à la consommation	novembre 2011	mensuel
15	Statistiques des faillites	novembre 2011	mensuel
21	Indices du commerce de détail	octobre 2011	mensuel
22	Indices des prix à la production	novembre 2011	mensuel
23	Indices de la production	octobre 2011	mensuel
<b>Janvier 2012</b>			
4	Indices des entrées de commandes	octobre 2011	mensuel

Ce calendrier peut être également envoyé séparément, sur demande.  
(Tel. 02/277.55.04 - Fax. 02/277.55.19)

# Indicateurs conjoncturels – Communiqué de presse

---

## Indice de la production de septembre 2011

En septembre 2011, la tendance <sup>1</sup> de la production industrielle hors construction montre une hausse de 0,4% par rapport à août 2011 et une hausse de 5,7% par rapport à septembre 2010.

Dans la construction, la tendance montre un statu quo (+0,0%) par rapport à août 2011 et une baisse de 0,9% par rapport à septembre 2010.

Les résultats sont calculés sur base de l'enquête PRODCOM.

### Indices bruts (2005=100)

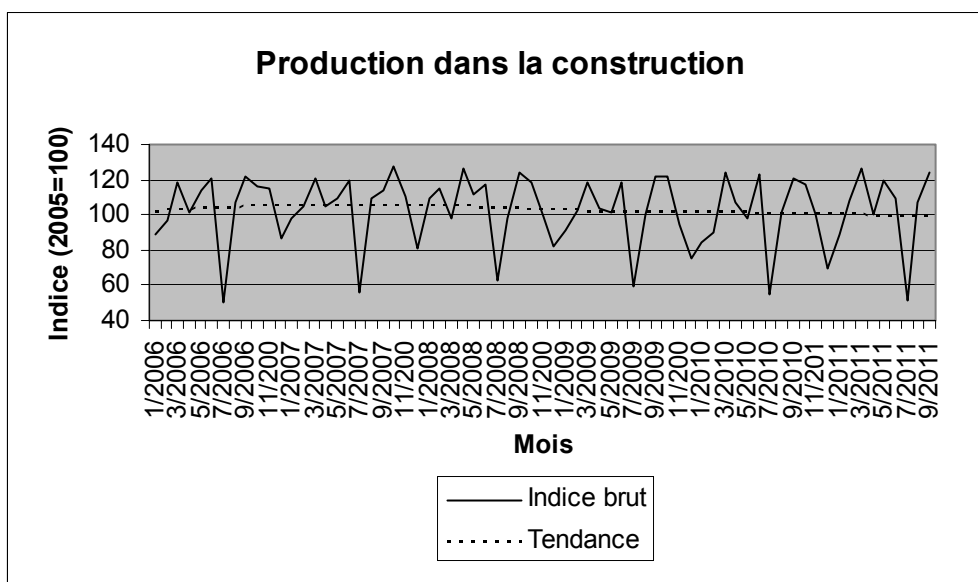
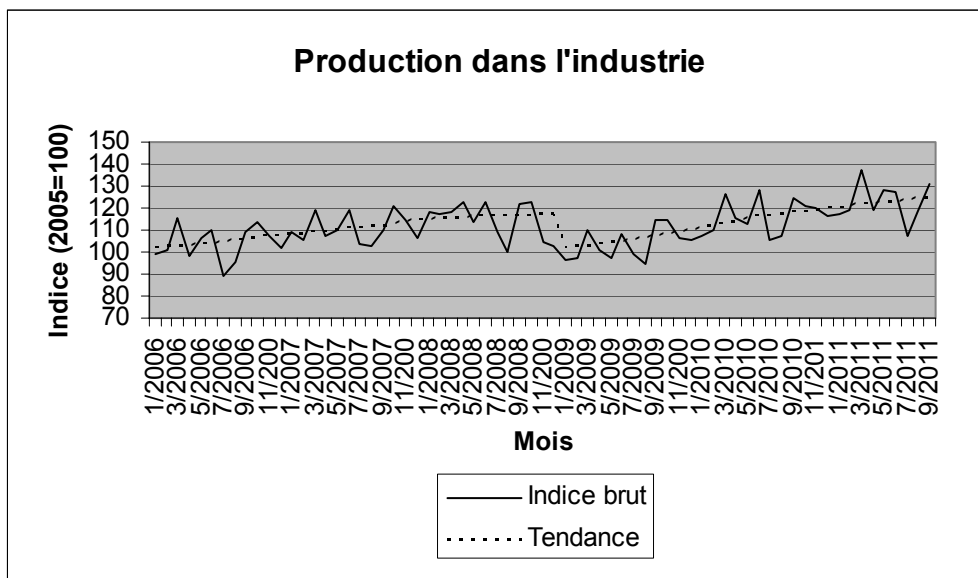
	Jan	Fév	Mars	Avril	Mai	Juin	Juil	Août	Sept	Oct	Nov	Déc
<b>Industrie (sans construction)</b>												
2008	118,4	117,1	117,8	123,1	113,7	123,0	109,1	99,9	121,9	122,7	104,6	103,0
2009	96,1	97,3	110,1	101,2	97,6	108,6	99,4	95,0	114,5	114,3	106,7	105,0
2010	106,9	110,4	126,1	115,5	112,8	128,6	105,8	107,3	125,0	121,4	120,4	116,5
2011	117,3	119,3	137,4	119,4	128,6	127,7	107,7	118,6	130,8			
<b>Construction</b>												
2008	109,0	114,8	97,6	126,7	111,1	117,5	62,4	98,5	124,2	118,6	98,7	81,5
2009	91,7	102,5	118,8	103,5	101,9	118,2	59,1	100,0	122,2	121,9	95,1	75,3
2010	84,2	89,9	124,6	107,3	97,4	122,8	54,7	101,9	120,8	117,2	100,6	69,9
2011	89,2	108,2	126,1	100,7	120,0	108,8	51,0	107,4	123,7			

### Tendance (2005=100)

	Jan	Fév	Mars	Avril	Mai	Juin	Juil	Août	Sept	Oct	Nov	Déc
<b>Industrie (sans construction)</b>												
2008	114,8	115,3	115,6	115,8	115,9	116,0	116,1	116,2	116,4	116,8	117,2	117,6
2009	102,1	102,6	103,1	103,6	104,1	104,8	105,8	106,8	107,6	108,4	109,2	110,1
2010	111,0	112,0	113,0	114,0	115,0	116,0	116,7	117,3	118,0	118,6	119,2	119,7
2011	120,3	121,0	121,6	122,1	122,6	123,0	123,5	124,1	124,6			
<b>Construction</b>												
2008	104,8	104,7	104,6	104,4	104,2	104,0	103,7	103,4	103,1	102,8	102,6	102,4
2009	102,2	102,0	101,9	101,8	101,7	101,6	101,5	101,4	101,3	101,3	101,2	101,1
2010	101,0	101,0	101,0	100,9	100,8	100,7	100,6	100,5	100,3	100,2	100,1	100,0
2011	99,9	99,8	99,7	99,6	99,5	99,5	99,4	99,4	99,4			

---

<sup>1</sup> Tendance: résultat après élimination des variations saisonnières et accidentelles



A partir de 2011, les indices sont calculés en nace rév.2. Les indices de 2006 à 2010 sont recalculés en nace rév.2, cela peut entraîner des légers changements par rapport aux indices basés sur la nace rév.1. La méthode de calcul a été également changée.

Visitez notre site <http://statbel.fgov.be> pour plus d'informations sur:

Production : <http://statbel.fgov.be/fr/statistiques/chiffres/economie/indices/production/index.jsp>

Enquête Prodcop : [http://statbel.fgov.be/fr/statistiques/collecte\\_donnees/enquetes/prodcop/index.jsp](http://statbel.fgov.be/fr/statistiques/collecte_donnees/enquetes/prodcop/index.jsp)

Vue d'ensemble des indicateurs conjoncturels : <http://statbel.fgov.be/fr/statistiques/chiffres/economie/indices/index.jsp>

---

### *Octobre 2011 : Prix à la production -0,2%*

En octobre 2011, par rapport au mois précédent, **l'indice des prix à la production de l'industrie à l'exclusion de la construction** a diminué de 0,2%. Une ventilation de ce chiffre entre l'énergie et les autres secteurs, donne une diminution de 0,4% pour l'énergie et une diminution de 0,1% pour l'industrie à l'exclusion de l'énergie. Une subdivision plus poussée de l'industrie à l'exclusion de l'énergie, montre -0,1% pour les biens intermédiaires, à l'exclusion de l'énergie, +0,0% pour les biens d'investissement, +0,1% pour les biens de consommation durables et -0,2% pour les biens de consommation non durables.

En subdivisant l'indice général des indices des prix à la production selon la destination, on constate une diminution de 0,5% pour le marché intérieur et un statu quo (0,0%) pour les marchés extérieurs.

Par rapport à octobre de l'année précédente, l'indice des prix à la production de l'industrie à l'exclusion de la construction a augmenté de 7,6%. L'indice des prix à la production pour le marché intérieur a augmenté de 6,2%; pour les marchés extérieurs, on observe une augmentation de 8,8%.

\*  
\* \*

***Mention de la source: SPF Economie –Direction générale Statistiques***

Plus d'informations sur la conjoncture !

⇒ pour une vue globale de la conjoncture en Belgique et en Europe, consultez le [portail conjoncturel](#) (en 2 langues) :

**<http://statbel.fgov.be/indicators>**

⇒ Tous les renseignements méthodologiques peuvent être obtenus auprès de l'Unité Conjoncture.

⇒ Outre les indices des prix à la production, nous calculons beaucoup d'autres indicateurs : indices des heures travaillées, nouvelles commandes, masse salariale, nombre d'employés, coût de matériaux, prix à la production, permis de bâtir, chiffre d'affaires, etc.



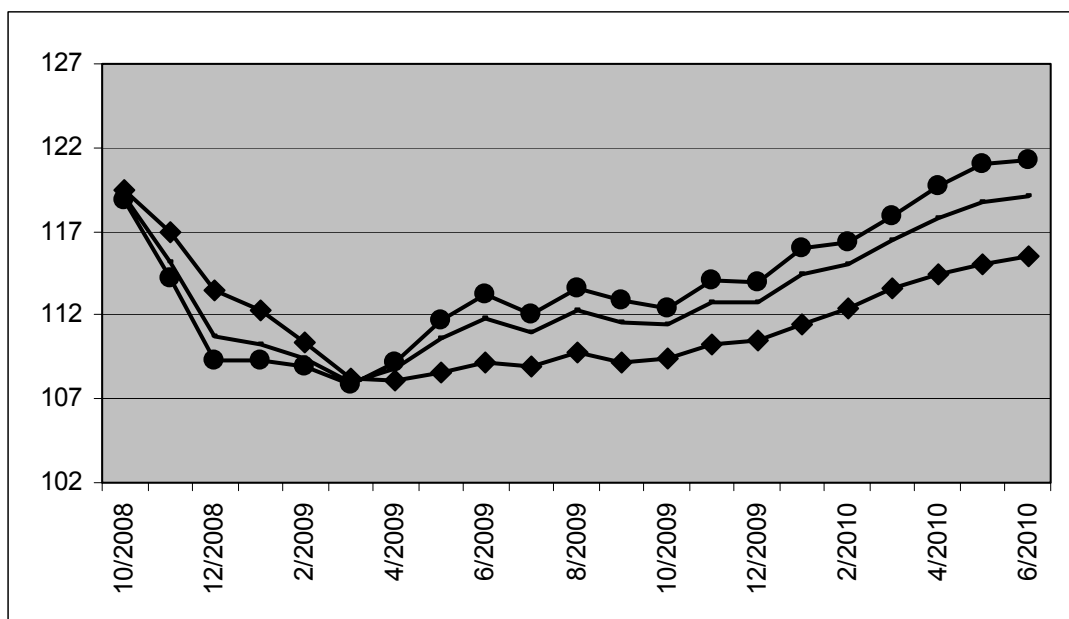
# Indicateurs conjoncturels – Communiqué de presse

**Indices bruts (2005=100)**  
Ensemble de l'industrie, à l'exclusion de la construction  
*Evolution des prix de la production écoulee*

Marché global													
	Jan	Fév	Mars	Avril	Mai	Juin	Juil	Août	Sept	Oct	Nov	Déc	Moy. ann.
2009	110,3	109,4	107,9	108,8	110,6	111,8	110,9	112,3	111,6	111,4	112,8	112,8	110,9
2010	114,4	115,0	116,4	117,8	118,8	119,1	119,0	119,6	120,3	120,4	121,0	122,8	118,7
2011	125,3	127,6	129,4	131,2	130,4	130,1	130,1	129,2	129,9	129,6			
Marché intérieur													
	Jan	Fév	Mars	Avril	Mai	Juin	Juil	Août	Sept	Oct	Nov	Déc	Moy. ann.
2009	112,3	110,3	108,2	108,1	108,6	109,1	108,9	109,8	109,2	109,5	110,3	110,5	109,6
2010	111,5	112,4	113,6	114,4	115,1	115,5	115,6	116,3	117,2	117,4	117,8	119,2	115,5
2011	121,5	123,8	125,1	126,5	126,2	125,9	125,4	124,6	125,3	124,7			
Marché extérieur													
	Jan	Fév	Mars	Avril	Mai	Juin	Juil	Août	Sept	Oct	Nov	Déc	Moy. ann.
2009	109,2	108,9	107,8	109,2	111,7	113,3	112,0	113,6	112,9	112,4	114,1	114,0	111,6
2010	116,0	116,4	117,9	119,8	121,0	121,3	121,0	121,5	121,9	121,9	122,7	124,8	120,5
2011	127,5	129,7	132,0	134,0	132,8	132,7	133,1	132,0	132,8	132,7			

**Indices bruts (2005=100)**  
Ensemble de l'industrie, à l'exclusion de la construction

**Marché global**  
—●—  
**Marché intérieur**  
—◆—  
**Marché extérieur**  
—●—



**Indices bruts**

↗↗ > 1%  
↗ 0.2% à 1%  
→ -0.2% à 0.2%  
↘ -1% à -0.2%  
↘↘ < -1%

Comparaison des trois derniers mois avec les trois mois précédents

## Branches d'activité / Grands regroupements industriels

	Glob al	Inter.	Exter
Ensemble de l'industrie, à l'exclusion de la construction	↘	↘	↘
Energie.	↘	↘↘	↗
Ensemble de l'industrie, à l'exclusion de l'énergie	↘	↘	↘
Biens intermédiaires	↘	↘	↘↘
Biens d'investissement	↗	↗	↗↗
Biens de consommation durables	↗	↗	→
Biens de consommation non-durables	↘	↘	↘
Fabrications métalliques	↗	→	↗
Cokéfaction, raffinage et industries nucléaires	→	→	→
Produits minéraux non métalliques	→	→	→
Métallurgie	↘	↘	↘
Meubles	↗	↗	→
Électricité	↘↘	↘↘	↘↘

# Indicateurs conjoncturels – Communiqué de presse

## Indice pour les entrées de commandes de septembre 2011

En septembre 2011, la tendance <sup>1</sup> pour les entrées de commandes dans l'industrie produisant sur commande montre une hausse de 0,1% par rapport à août 2011 et une hausse de 6,6% par rapport à septembre 2010.

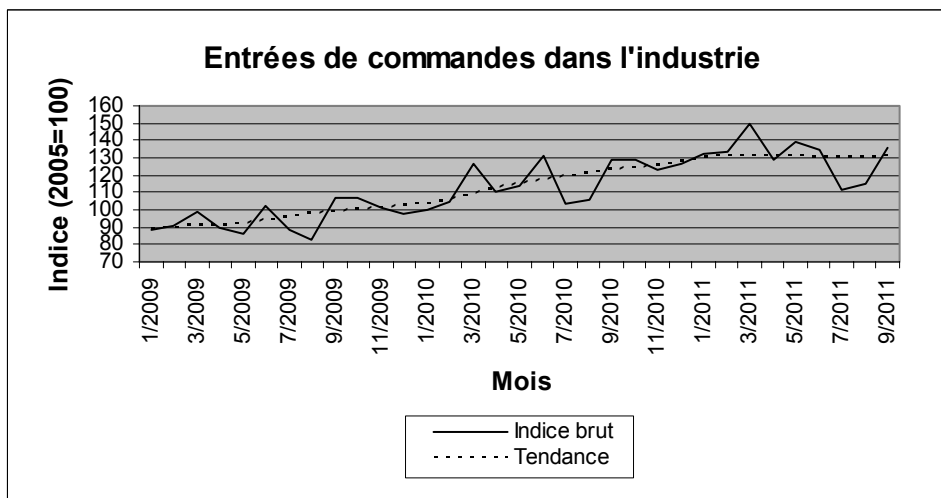
Les résultats sont calculés sur base de l'enquête PRODCOM.

### Indices bruts (2005=100)

	Jan	Fév	Mars	Avril	Mai	Juin	Juil	Août	Sept	Oct	Nov	Déc	Moy. ann.
<b>Industrie (sans construction)</b>													
2008	130,0	136,0	128,4	129,9	124,7	137,5	117,5	106,3	133,6	120,1	111,5	104,3	123,3
2009	88,5	90,9	99,2	89,5	86,1	102,6	88,0	82,7	107,2	107,0	101,1	97,7	95,0
2010	100,2	105,1	126,8	110,9	114,2	131,3	104,0	106,3	129,3	128,3	123,3	126,5	117,2
2011	132,6	133,2	150,0	129,3	138,8	134,1	111,9	115,4	136,0				

### Tendance (2005=100)

	Jan	Fév	Mars	Avril	Mai	Juin	Juil	Août	Sept	Oct	Nov	Déc	Moy. ann.
<b>Industrie (sans construction)</b>													
2008	127,4	127,2	127,1	127,5	127,8	128,1	128,4	128,3	128,6	110,5	110,8	110,6	123,5
2009	89,0	89,7	90,5	91,1	92,0	93,7	95,7	97,6	99,3	100,6	101,4	102,3	95,2
2010	103,9	106,2	109,2	112,3	115,3	117,8	119,5	120,9	122,5	124,1	125,6	127,6	117,1
2011	129,8	131,1	131,4	131,5	131,1	130,4	130,2	130,4	130,6				



A partir de septembre 2011, les indices sont calculés en nace rév.2. Les indices de 2000 à 2011 sont recalculés en nace rév.2, cela peut entraîner des légers changements par rapport aux indices basés sur la nace rév.1.

Visitez notre site <http://statbel.fgov.be> pour plus d'informations sur:

Entrées de commandes : <http://statbel.fgov.be/fr/statistiques/chiffres/economie/indices/commandes/index.jsp>

Enquête Prodcum : [http://statbel.fgov.be/fr/statistiques/collecte\\_donnees/enquetes/prodcom/index.jsp](http://statbel.fgov.be/fr/statistiques/collecte_donnees/enquetes/prodcom/index.jsp)

Vue d'ensemble des indicateurs conjoncturels : <http://statbel.fgov.be/fr/statistiques/chiffres/economie/indices/index.jsp>

<sup>1</sup> Tendence: résultat après élimination des variations saisonnières et accidentelles

**Industrie et construction**

*Industrie*



# PRODCOM – Introduction par activité

---

## Introduction

---

Le 1er janvier 1994 marque un tournant dans l'établissement des statistiques mensuelles de la production industrielle. Jusqu'en 1993, il existait une statistique mensuelle spécifique pour la plupart des secteurs. La nomenclature de marchandises utilisée était une liste empirique de produits par branche d'activité.

Depuis l'achèvement du marché unique au 1er janvier '93, on assiste à une demande accrue de résultats comparables au plan international. On veut pouvoir coupler les données relatives à la production à celles du commerce extérieur. Ceci nous a menés à l'enquête PRODCOM.

Sont assujetties à Prodcum la plupart des entreprises industrielles occupant au moins 20 personnes ou dont le chiffre d'affaires atteint 3.500.000 EUR et certaines autres entreprises ayant une activité industrielle accessoire occupant au moins 20 travailleurs, à partir de janvier 2008.

Pour diverses raisons, les statistiques de certains secteurs (énergie, récupération, distribution d'eau, les abattoirs, les laiteries) sont encore collectées selon l'ancien système.

La liste Prodcum, nouvelle nomenclature des statistiques de la production, comporte quelques 5.700 produits industriels, essentiellement des marchandises, mais également un certain nombre de services industriels. Chaque rubrique de la liste Prodcum est désignée par un code à huit chiffres. Les quatre premiers chiffres correspondent à une classe de la NACE-rév.2. L'on a pu établir ainsi une cohérence entre produits et activités. De plus, les rubriques de la liste Prodcum se composent d'articles ou de groupes d'articles de la nomenclature combinée.

L'enquête s'effectue au niveau de l'unité locale. Si plusieurs activités sont exercées dans une unité locale, on remplit une déclaration par activité, c'est-à-dire par division (2 chiffres) de la NACE-rév.2. Outre les données relatives à la valeur de la production suivant l'activité principale (quantités et livraisons), on demande également des données sur l'emploi et le volume de travail.

Dans ce tableau, la valeur de la production d'un établissement est rangée suivant un seul code à quatre chiffres de la NACE-rév.2. Ce code correspond à l'activité principale de l'entreprise.

Illustrons ceci par un exemple:

Soit un établissement X qui produit les produits A (code 17.20.31.59) et B (code 17.30.30.30) à raison respectivement de 60.000 EUR et 40.000 EUR. Ces produits appartiennent à des classes différentes de la NACE-rév.2 (les quatre premiers chiffres du code Prodcum des produits A et B sont différents). Il résulte de ceci que l'établissement X reçoit comme activité principale le code correspondant aux quatre premiers chiffres du produit A soit 17.20 (ce dernier représente la plus grande part de la valeur de la production de l'établissement X).

Dans le tableau, toute la valeur de la production de l'établissement X, c.-à-d. 100.000 EUR, est associée au code d'activité principale 17.2 (trois chiffres).

Si ces résultats sont provisoires, c'est parce que l'on est encore confronté à un faible pourcentage de non-réponse.

Les différences importantes constatées dans certains secteurs, entre décembre d'une certaine année et janvier de l'année suivante, sont en partie dues à la mise à jour annuelle du fichier des déclarants Prodcum.

# PRODCOM - Livraisons par activité

## Valeur de la production industrielle (1) suivant l'activité principale de l'établissement (chiffres provisoires en 1.000 €)

Code NACE	Activité	2010	2011		
			Juillet	Août	Septembre
08	Autres industries extractives	588.708	40.182	56.671	59.145
08.1	Extraction de pierres, de sables et d'argiles	525.364	36.209	52.543	54.331
08.9	Activités extractives n.c.a.	63.345	3.974	4.128	4.815
1D	Industries alimentaires (1D= 10 sauf abattoirs et laiteries)	19.682.224	1.631.898	1.842.423	1.922.764
10.B	Industrie des viandes (10B= 10.1 sauf l'abattage)	4.149.247	325.711	364.909	367.771
10.2	Transformation et conservation de poissons, de crustacés et de mollusques	442.340	35.675	35.125	36.816
10.3	Transformation et conservation de fruits et légumes	2.837.888	232.766	252.732	264.691
10.4	Fabrication d'huiles et graisses végétales et animales	1.602.274	149.559	191.501	183.357
10.C	Glaces de consommation (10.C = 10.52)	247.698	25.677	19.693	13.460
10.6	Travail des grains; fabrication de produits amylacés	1.556.382	147.364	162.505	164.280
10.7	Fabrication de produits de boulangerie-pâtisserie et de pâtes alimentaires	2.132.158	180.596	190.062	199.748
10.8	Fabrication d'autres produits alimentaires	4.665.462	346.581	419.798	494.807
10.9	Fabrication d'aliments pour animaux	2.048.773	187.970	206.098	197.833
11	Fabrication de boissons	3.284.005	287.966	294.362	319.005
12	Fabrication de produits à base de tabac	430.268	38.004	35.016	43.178
13	Fabrication de textiles	3.396.244	263.887	206.379	304.441
13.1	Préparation de fibres textiles et filature	136.265	9.953	7.730	11.388
13.2	Tissage	664.656	48.552	33.958	58.949
13.3	Ennoblement textile	68.638	3.802	4.571	5.389
13.9	Fabrication d'autres textiles	2.526.685	201.581	160.120	228.715
14	Industrie de l'habillement	110.718	8.734	11.596	10.423
14.1	Fabrication de vêtements, autres qu'en fourrure	103.252	7.960	10.746	9.717

(1) Livraisons y compris les traitements et services industriels et le travail à façon fourni à l'étranger.

# PRODCOM - Livraisons par activité

## Valeur de la production industrielle (1) suivant l'activité principale de l'établissement (chiffres provisoires en 1.000 €) - suite

Code NACE	Activité	2010	2011		
			Juillet	Août	Septembre
14.3	Fabrication d'articles à mailles	7.466	774	851	706
15	Industrie du cuir et de la chaussure	73.322	4.758	7.276	6.591
15.1	Apprêt et tannage des cuirs; préparation et teinture des fourrures; fabrication d'articles de voyage, ...	55.870	3.651	5.821	4.890
15.2	Fabrication de chaussures	17.452	1.108	1.454	1.702
16	Travail du bois et fabrication d'articles en bois et en liège, à l'exception des meubles; fabrication ...	2.126.016	162.890	170.249	207.980
16.1	Sciage et rabotage du bois	286.187	25.158	22.744	32.168
16.2	Fabrication d'articles en bois, liège, vannerie et sparterie	1.839.829	137.731	147.506	175.813
17	Industrie du papier et du carton	3.540.185	280.005	303.971	343.558
17.1	Fabrication de pâte à papier, de papier et de carton	1.449.160	114.218	119.145	141.386
17.2	Fabrication d'articles en papier ou en carton	2.091.025	165.787	184.826	202.172
18	Imprimerie et reproduction d'enregistrements	1.838.920	109.087	136.787	169.490
18.A	Imprimerie et reproduction d'enregistrements (18.A = 18.1+18.2)	1.838.920	109.087	136.787	169.490
20	Industrie chimique	29.721.999	2.563.609	2.574.904	2.604.934
20.1	Fabrication de produits chimiques de base, de produits azotés et d'engrais, de matières plastiques de base et de ...	24.551.861	2.129.421	2.133.890	2.123.024
20.A	Industrie chimique (20.A = 20.2 + 20.5)	2.737.899	233.069	242.622	257.105
20.3	Fabrication de peintures, vernis, encres et mastics	833.327	67.016	68.385	78.000
20.4	Fabrication de savons, de produits d'entretien et de parfums	1.130.637	93.907	94.660	96.386
20.6	Fabrication de fibres artificielles ou synthétiques	468.276	40.197	35.347	50.419
21	Industrie pharmaceutique	6.818.630	604.735	756.617	665.320
21.1	Fabrication de produits pharmaceutiques de base	148.089	6.603	5.198	8.939
21.2	Fabrication de préparations pharmaceutiques	6.670.541	598.133	751.419	656.381
22	Fabrication de produits en caoutchouc et en plastique	5.201.913	404.599	416.058	506.996

(1) Livraisons y compris les traitements et services industriels et le travail à façon fourni à l'étranger.

# PRODCOM - Livraisons par activité

## Valeur de la production industrielle (1) suivant l'activité principale de l'établissement (chiffres provisoires en 1.000 €) - suite

Code NACE	Activité	2010	2011		
			Juillet	Août	Septembre
22.1	Fabrication de produits en caoutchouc	410.807	32.959	30.813	41.527
22.2	Fabrication de produits en plastique	4.791.105	371.641	385.245	465.469
23	Fabrication d'autres produits minéraux non métalliques	5.161.980	343.261	438.467	535.789
23.1	Fabrication de verre et d'articles en verre	1.333.600	91.082	93.027	124.338
23.B	Fabrication d'autres produits minéraux non métalliques (23.B = 23.2 + 23.4)	101.141	7.896	8.987	11.893
23.3	Fabrication de matériaux de construction en terre cuite	348.837	21.732	34.162	36.883
23.5	Fabrication de ciment, chaux et plâtre	927.710	63.300	78.035	84.712
23.6	Fabrication d'ouvrages en béton, en ciment ou en plâtre	1.916.617	121.050	168.401	211.428
23.7	Taille, façonnage et finissage de pierres	120.717	6.147	9.665	12.202
23.9	Fabrication de produits abrasifs et de produits minéraux non métalliques n.c.a.	413.358	32.055	46.189	54.333
24	Métallurgie	16.961.142	1.574.644	1.484.679	1.825.383
24.1	Sidérurgie	9.014.605	780.718	656.411	843.461
24.2	Fabrication de tubes, tuyaux, profilés creux et accessoires correspondants en acier	173.218	12.635	12.338	15.820
24.3	Fabrication d'autres produits de première transformation de l'acier	1.108.356	94.426	83.590	111.263
24.4	Production de métaux précieux et d'autres métaux non ferreux	6.495.194	676.322	717.999	834.116
24.5	Fonderie	169.769	10.542	14.342	20.722
25	Fabrication de produits métalliques, à l'exception des machines et des équipements	6.252.177	447.363	510.536	622.170
25.1	Fabrication d'éléments en métal pour la construction	2.393.709	169.034	217.919	243.638
25.2	Fabrication de réservoirs, citernes et conteneurs métalliques	572.514	32.716	39.836	52.052
25.5	Forge, emboutissage, estampage; métallurgie des poudres	192.126	13.906	18.297	20.330
25.6	Traitement et revêtement des métaux; usinage	905.467	66.971	79.863	94.448
25.7	Fabrication de coutellerie, d'outillage et de quincaillerie	305.541	22.688	23.753	28.986

(1) Livraisons y compris les traitements et services industriels et le travail à façon fourni à l'étranger.



# PRODCOM - Livraisons par activité

## Valeur de la production industrielle (1) suivant l'activité principale de l'établissement (chiffres provisoires en 1.000 €) - suite

Code NACE	Activité	2010	2011		
			Juillet	Août	Septembre
25.9	Fabrication d'autres ouvrages en métaux	1.555.789	124.110	116.088	155.619
26	Fabrication de produits informatiques, électroniques et optiques	2.375.454	170.343	179.550	228.542
26.1	Fabrication de composants et cartes électroniques	578.228	32.215	38.969	45.841
26.2	Fabrication d'ordinateurs et d'équipements périphériques	150.951	6.409	5.513	10.128
26.3	Fabrication d'équipements de communication	217.668	9.250	10.579	16.545
26.4	Fabrication de produits électroniques grand public	700.012	59.326	60.058	75.977
26.5	Fabrication d'instruments et d'appareils de mesure, d'essai et de navigation; horlogerie	667.333	61.352	56.929	74.570
26.A	Fabrication de produits informatiques, électroniques et optiques ( 26.A = 26.6 + 26.7)	61.262	1.791	7.501	5.480
27	Fabrication d'équipements électriques	3.472.287	234.062	266.296	353.047
27.1	Fabrication de moteurs, génératrices et transformateurs électriques et de matériel de distribution et de commande	626.897	37.485	50.750	57.720
27.2	Fabrication de piles et d'accumulateurs électriques	188.497	12.572	15.681	17.975
27.3	Fabrication de fils et câbles et de matériel d'installation électrique	940.440	64.941	85.888	107.662
27.4	Fabrication d'appareils d'éclairage électrique	659.342	47.129	40.714	57.284
27.5	Fabrication d'appareils ménagers	279.709	16.608	17.039	29.012
27.9	Fabrication d'autres matériels électriques	777.401	55.328	56.224	83.394
28	Fabrication de machines et équipements n.c.a.	6.779.322	565.054	567.677	681.988
28.1	Fabrication de machines d'usage général	2.412.407	181.996	207.732	230.933
28.2	Fabrication d'autres machines d'usage général	1.956.913	181.233	171.653	223.821
28.3	Fabrication de machines agricoles et forestières	694.063	78.760	42.646	59.822
28.4	Fabrication de machines de formage des métaux et de machines-outils	224.654	17.972	18.604	21.668
28.9	Fabrication d'autres machines d'usage spécifique	1.491.285	105.093	127.041	145.744
29	Industrie automobile	14.550.929	940.313	1.004.758	1.729.721

(1) Livraisons y compris les traitements et services industriels et le travail à façon fourni à l'étranger.

# PRODCOM - Livraisons par activité

## Valeur de la production industrielle (1) suivant l'activité principale de l'établissement (chiffres provisoires en 1.000 €) - suite et fin

Code NACE	Activité	2010	2011		
			Juillet	Août	Septembre
29.1	Construction de véhicules automobiles	10.359.382	615.639	693.011	1.238.686
29.2	Fabrication de carrosseries et remorques	1.018.499	97.259	94.092	129.583
29.3	Fabrication d'équipements automobiles	3.173.048	227.414	217.654	361.452
30	Fabrication d'autres matériels de transport	1.159.156	78.987	92.145	110.278
30.A	Fabrication d'autres matériels de transport (30.A = 30.1 + 30.2)	229.072	13.216	11.933	13.536
30.3	Construction aéronautique et spatiale	833.912	58.805	73.482	88.791
30.9	Fabrication de matériels de transport n.c.a.	96.172	6.967	6.729	7.951
31	Fabrication de meubles	1.456.200	86.556	108.158	139.163
32	Autres industries manufacturières	743.684	57.783	58.883	73.181
32.1	Fabrication d'articles de joaillerie, bijouterie et articles similaires	185.922	20.722	15.621	21.539
32.3	Fabrication d'articles de sport	17.022	1.788	1.271	965
32.4	Fabrication de jeux et jouets	87.989	6.286	7.700	9.108
32.5	Fabrication d'instruments et de fournitures à usage médical et dentaire	345.368	22.176	26.913	32.749
32.9	Activités manufacturières n.c.a.	107.382	6.810	7.377	8.820
33	Réparation et installation de machines et d'équipements	3.921.061	298.311	305.150	351.844
33.1	Réparation d'ouvrages en métaux, de machines et d'équipements	2.212.773	168.086	185.053	223.356
33.2	Installation de machines et d'équipements industriels	1.708.288	130.226	120.097	128.487
	Total	139.646.544	11.197.031	11.828.608	13.814.933

(1) Livraisons y compris les traitements et services industriels et le travail à façon fourni à l'étranger.



# PRODCOM - Commandes

## Valeur des commandes dans certaines branches d'activité suivant l'activité

Code NACE	Activité	Commande	2010		2010	2011		
			Novembre	Décembre		Janvier	Février	Mars
1F	Industrie textile (1F= 13 sauf l'ennoblissement)	Total	271.385	230.904	<b>3.202.716</b>	261.055	284.044	311.617
		Dont à l'étranger	218.707	186.402	<b>2.597.421</b>	215.465	236.451	256.804
14	Industrie de l'habillement	Total	9.348	10.666	<b>153.613</b>	12.744	15.947	15.164
		Dont à l'étranger	4.849	5.218	<b>77.149</b>	5.632	7.451	8.275
17	Industrie du papier et du carton	Total	267.672	282.386	<b>3.347.408</b>	297.975	294.537	326.495
		Dont à l'étranger	157.312	169.076	<b>2.012.244</b>	178.600	173.971	191.053
20	Industrie chimique	Total	2.517.215	2.457.895	<b>29.893.644</b>	2.604.710	2.685.716	3.031.866
		Dont à l'étranger	2.035.987	1.872.499	<b>23.756.720</b>	2.116.987	2.118.456	2.378.048
21	Industrie pharmaceutique	Total	547.706	682.131	<b>7.013.489</b>	574.364	639.001	759.452
		Dont à l'étranger	523.335	649.094	<b>6.656.764</b>	547.159	606.858	724.201
24	Métallurgie	Total	1.565.413	1.616.138	<b>16.106.202</b>	2.110.083	1.488.427	1.583.839
		Dont à l'étranger	1.343.095	1.398.309	<b>13.499.895</b>	1.291.753	1.242.836	1.328.951
2E	Travail des métaux(2E= 25 sauf le traitement et le revêtement)	Total	519.560	408.418	<b>5.258.986</b>	503.669	473.300	518.599
		Dont à l'étranger	310.064	202.313	<b>2.694.500</b>	233.015	233.676	244.992
26	Fabrication de produits informatiques, électroniques et optiques	Total	171.829	216.745	<b>2.368.024</b>	157.166	184.574	205.978
		Dont à l'étranger	141.449	159.793	<b>1.903.793</b>	130.623	146.171	174.323
27	Fabrication d'équipements électriques	Total	275.294	307.550	<b>3.377.275</b>	316.917	292.979	482.813
		Dont à l'étranger	175.540	221.000	<b>2.223.791</b>	226.671	177.498	334.696
28	Fabrication de machines et équipements n.c.a.	Total	613.226	784.875	<b>7.163.204</b>	751.759	725.626	830.706
		Dont à l'étranger	527.359	674.045	<b>6.137.073</b>	666.239	634.899	731.122
29	Industrie automobile	Total	1.440.370	1.501.855	<b>14.710.592</b>	1.424.774	1.461.197	1.698.774
		Dont à l'étranger	1.194.161	1.243.267	<b>12.130.263</b>	1.216.029	1.205.015	1.387.107
30	Fabrication d'autres matériels de transport	Total	133.067	129.143	<b>1.313.944</b>	58.049	68.575	180.777
		Dont à l'étranger	122.098	121.448	..	48.733	58.582	167.470
33	Réparation et installation de machines et d'équipements	Total	313.489	430.610	<b>4.152.073</b>	250.482	284.344	372.709
		Dont à l'étranger	111.207	125.392	<b>1.479.041</b>	62.646	61.739	142.964

# PRODCOM - Commandes

principale de l'établissement (chiffres provisoires en 1.000 €)

						Code
Avril	Mai	Juin	Juillet	Août	Septembre	NACE
263.594	274.803	264.119	233.488	218.233	291.644	1F
214.851	220.567	216.354	193.642	180.439	240.133	
11.488	12.415	12.085	12.804	14.815	14.527	14
5.322	6.117	6.047	6.886	6.405	8.177	
294.235	310.891	294.080	272.742	287.678	297.054	17
169.269	182.797	179.217	170.709	171.541	177.590	
2.735.843	2.917.385	2.763.229	2.611.656	2.639.526	2.640.786	20
2.121.358	2.268.967	2.144.159	2.027.709	2.025.763	2.048.306	
628.892	605.384	665.476	606.417	610.861	674.058	21
599.050	570.254	629.079	584.154	580.115	635.355	
1.524.618	1.727.432	1.445.305	1.327.620	1.402.217	1.737.691	24
1.293.610	1.510.218	1.238.844	1.178.596	1.233.939	1.539.656	
483.190	513.075	527.977	373.075	520.727	479.648	2E
253.459	232.875	273.212	205.821	288.363	223.518	
173.203	192.880	174.247	161.753	156.313	205.023	26
140.148	156.740	141.091	133.984	126.067	163.143	
294.993	276.138	311.940	253.251	249.316	314.181	27
194.275	166.586	198.348	180.924	146.159	208.214	
662.511	695.900	687.677	587.640	613.157	613.058	28
568.852	600.450	599.308	517.258	532.857	518.832	
1.286.393	1.595.046	1.420.655	965.166	1.090.362	1.700.912	29
1.052.784	1.293.254	1.181.727	797.658	940.056	1.446.386	
95.592	82.759	249.019	92.835	108.261	85.777	30
79.753	71.106	238.863	85.189	99.788	76.544	
279.302	275.445	338.963	245.806	281.259	290.608	33
69.517	69.266	120.179	65.931	82.866	75.167	

# NON-PRODCOM - Distribution d'eau

## Distribution d'eau en volume et nombre de raccords

	Volume d'eau souterraine capté	Volume d'eau de surface traité en vue de la distribution	Volume d'eau reçu d'autres sociétés	Total	Volume d'eau cédé à d'autres sociétés	Pertes	Volume d'eau disponible pour la distribution	Nombre de raccords en service
	1.000 m <sup>3</sup>	1.000 m <sup>3</sup>	1.000 m <sup>3</sup>	1.000 m <sup>3</sup>	1.000 m <sup>3</sup>	1.000 m <sup>3</sup>	1.000 m <sup>3</sup>	x 1.000
1993	41.771	18.514	15.740	<b>76.025</b>	12.965	7.635	<b>55.425</b>	3.311
1994	42.066	17.808	15.217	<b>75.091</b>	12.257	7.898	<b>54.935</b>	3.205
1995	42.663	17.884	15.446	<b>75.993</b>	12.379	8.327	<b>55.287</b>	3.409
1996	40.568	19.328	18.886	<b>78.783</b>	12.679	7.520	<b>58.584</b>	3.547
1997	40.978	22.307	25.504	<b>88.789</b>	15.920	7.497	<b>65.371</b>	3.868
1998	40.285	21.595	24.635	<b>86.515</b>	19.476	7.242	<b>59.797</b>	3.971
1999	41.175	20.923	24.376	<b>86.473</b>	18.965	7.383	<b>60.125</b>	3.991
2000	41.456	20.623	24.196	<b>86.275</b>	18.815	7.278	<b>60.182</b>	4.034
2001	41.866	20.506	22.095	<b>84.467</b>	16.271	7.519	<b>60.676</b>	4.086
2002	40.367	20.680	20.633	<b>81.679</b>	14.743	7.321	<b>59.615</b>	4.123
2003	42.061	20.835	21.197	<b>84.093</b>	15.035	7.532	<b>61.526</b>	4.154
2004	40.514	21.197	20.423	<b>82.134</b>	14.372	7.589	<b>60.172</b>	4.168
2005	39.675	21.726	20.421	<b>81.822</b>	14.234	7.593	<b>59.995</b>	4.232
2006	39.338	22.422	19.849	<b>81.609</b>	14.328	7.930	<b>59.351</b>	4.291
2007	39.545	21.153	18.744	<b>79.441</b>	12.803	7.763	<b>58.875</b>	4.326
2008	39.329	20.342	18.471	<b>78.143</b>	12.667	7.747	<b>57.728</b>	4.401
2009	40.173	20.751	18.621	<b>79.545</b>	12.869	8.353	<b>58.323</b>	4.474
2010	39.913	21.370	18.685	<b>79.968</b>	12.654	8.895	<b>58.418</b>	4.530
2010 Janvier	41.048	21.892	19.268	<b>82.207</b>	13.021	9.451	<b>59.735</b>	4.514
Février	37.015	20.508	17.255	<b>74.779</b>	11.598	7.666	<b>55.515</b>	4.514
Mars	44.102	21.115	18.477	<b>83.694</b>	12.256	8.583	<b>62.856</b>	4.520
Avril	40.948	21.667	19.187	<b>81.802</b>	13.305	8.613	<b>59.884</b>	4.522
Mai	40.137	21.290	18.355	<b>79.781</b>	12.569	9.200	<b>58.013</b>	4.524
Juin	41.564	23.509	20.225	<b>85.299</b>	14.292	8.580	<b>62.427</b>	4.527
Juillet	40.634	21.114	19.433	<b>81.181</b>	12.969	10.875	<b>57.337</b>	4.534
Août	38.297	21.226	17.462	<b>76.985</b>	11.857	8.561	<b>56.568</b>	4.537
Septembre	37.435	20.722	17.903	<b>76.060</b>	11.621	7.922	<b>56.517</b>	4.536
Octobre	38.881	20.130	17.906	<b>76.917</b>	12.297	9.553	<b>55.068</b>	4.543
Novembre	38.616	21.559	19.200	<b>79.374</b>	12.917	8.251	<b>58.207</b>	4.542
Décembre	40.278	21.702	19.552	<b>81.531</b>	13.151	9.488	<b>58.892</b>	4.546
2011 Janvier	39.457	21.669	18.513	<b>79.638</b>	12.537	9.281	<b>57.820</b>	4.586
Février	37.381	19.209	17.088	<b>73.678</b>	11.290	7.777	<b>54.611</b>	4.592
Mars	39.890	22.503	19.184	<b>81.577</b>	12.610	8.489	<b>60.479</b>	4.597
Avril	39.370	21.318	18.266	<b>78.953</b>	12.623	8.676	<b>57.654</b>	4.598
Mai	41.293	22.259	19.075	<b>82.627</b>	13.543	8.995	<b>60.089</b>	4.604
Juin	39.959	22.683	19.284	<b>81.925</b>	13.523	7.923	<b>60.479</b>	4.605
Juillet	36.974	20.282	16.761	<b>74.018</b>	11.777	7.734	<b>54.507</b>	4.613
Août	37.234	20.193	16.974	<b>74.402</b>	12.048	7.664	<b>54.690</b>	4.612
Septembre	38.141	20.644	17.388	<b>76.174</b>	12.125	7.819	<b>56.230</b>	4.621

Les chiffres annuels et la moyenne mensuelle



#### **Domaines statistiques**

- Généralités
- Territoire et environnement
- Population
- Société
- Économie et finances
- Agriculture et activités assimilées
- Industrie
- Services, commerce et transports

**Direction générale Statistique et Information économique**  
**SPF Economie**  
B-1000 Bruxelles  
tél. 02/277.55.03  
fax 02/277.55.19

ISSN 0771 - 0364

<http://statbel.fgov.be> - <http://www.economie.fgov.be>  
info@economie.fgov.be