

I. ECONOMIE ET FINANCES

Indicateurs conjoncturels

Calendrier de diffusion des indicateurs	5
Indices des prix à la production (base 2000 = 100) - Mai 2011	6
Faillites - Mai 2011	8

Vous pouvez trouver dans cette publication les statistiques **les plus récentes** dans les domaines suivants: environnement, population, société, économie et finances, agriculture et activités assimilées, industrie, services, commerce et transports.

De plus notre site :: <http://statbel.fgov.be> présente une sélection de statistiques mises à jour quotidiennement.

Les publications peuvent être commandées en effectuant un versement au C.C.P. n° 679-2005886-23 de la Direction générale Statistique et Information économique

Pour plus de renseignements :
Direction générale Statistique et
Information économique
Rue du Progrès, 50 - 1210 Bruxelles
Tél. : 02/277.55.03 - Fax : 02/277.55.19

LIEGE

Bd de la Sauvenière, 73-75 - 4000 Liège
Tél. : 02/277.55.78
Fax : 04/222.49.94

GAND

Gaston Crommenlaan, 6 bus 0901 - 9050 Gent
Tél.: 02/277.86.96
Fax : 02/277.54.06

CHARLEROI

Tour Biarent, Bd Audent 14/5 - 6000 Charleroi
Tél. : 02/277.80.37
Fax : 02/277.57.03

ANVERS

Italiëlei 124, Bus 85 - 2000 Antwerpen
Tél. : 03/229.07.00
Fax : 03/233.28.30

SIGNES CONVENTIONNELS

Les renseignements ne sont pas disponibles	..
0 ou inférieur à la moitié de l'unité utilisée	-
Chiffres provisoires	(*)
La virgule est employée pour séparer les unités des décimales	

Editeur responsable : A. VERSONNEN

Droits d'auteurs réservés

La reproduction du contenu de cette publication, qu'elle soit intégrale ou partielle, dans la forme originale ou remaniée, est interdite sauf autorisation écrite de la Direction générale Statistique et Information économique.

L'utilisation du contenu de cette publication, à titre explicatif ou justificatif, dans un article, un compte rendu ou un livre, est autorisée, moyennant indication claire et précise de la source.

Economie et finances
Indicateurs conjoncturels

Calendrier de diffusion des indicateurs

Les indices sont disponibles le jour indiqué à 0 heure sur notre site <http://statbel.fgov.be>

Disponible le	Indicateur	Période de référence	Périodicité
Juillet 2011			
25	Indices du commerce de détail	avril 2011	mensuel
25	Indices de la production	avril 2011	mensuel
25	Indice des prix à la consommation	juin 2011	mensuel
25	Statistiques des faillites	juin 2011	mensuel
25	Indices du commerce de détail	mai 2011	mensuel
25	Indices des prix à la production	juin 2011	mensuel
25	Indices de la production	mai 2011	mensuel
27	Indices des entrées de commandes	mai 2011	mensuel
Août 2011			
3	Indice des prix à la consommation	juillet 2011	mensuel
11	Statistiques des faillites	juillet 2011	mensuel
23	Indices du commerce de détail	juin 2011	mensuel
25	Indices des prix à la production	juillet 2011	mensuel
25	Indices de la production	juin 2011	mensuel
29	Indices des entrées de commandes	juin 2011	mensuel
Septembre 2011			
5	Indice des prix à la consommation	août 2011	mensuel
15	Statistiques des faillites	août 2011	mensuel
18	Indices des entrées de commandes	juillet 2011	mensuel
21	Indices du commerce de détail	juillet 2011	mensuel
22	Indices des prix à la production	août 2011	mensuel
23	Indices de la production	juillet 2011	mensuel
Octobre 2011			
5	Indice des prix à la consommation	septembre 2011	mensuel
13	Statistiques des faillites	août 2011	mensuel
21	Indices du commerce de détail	août 2011	mensuel
25	Indices de la production	août 2011	mensuel
25	Indices des entrées de commandes	août 2011	mensuel
27	Indices des prix à la production	septembre 2011	mensuel

Ce calendrier peut être également envoyé séparément, sur demande.

(Tel. 02/277.55.04 - Fax. 02/277.55.19)

Mai 2011 : Prix à la production -0,6%

En mai 2011, par rapport au mois précédent, l'**indice des prix à la production de l'industrie à l'exclusion de la construction** a diminué de 0,6%. Une ventilation de ce chiffre entre l'énergie et les autres secteurs, donne une diminution de 3,0% pour l'énergie et une augmentation de 0,1% pour l'industrie à l'exclusion de l'énergie. Une subdivision plus poussée de l'industrie à l'exclusion de l'énergie, montre +0,2% pour les biens intermédiaires, à l'exclusion de l'énergie, -0,3% pour les biens d'investissement, +0,0% pour les biens de consommation durables et +0,3% pour les biens de consommation non durables.

En subdivisant l'indice général des indices des prix à la production selon la destination, on constate une diminution de 0,2% pour le marché intérieur et une baisse de 0,9% pour les marchés extérieurs.

Par rapport à mai de l'année précédente, l'indice des prix à la production de l'industrie à l'exclusion de la construction a augmenté de 9,8%. L'indice des prix à la production pour le marché intérieur a augmenté de 9,7%, pour les marchés extérieurs, on observe une augmentation de 9,8%.

*

* *

*Mention de la source: **SPF Economie –Direction générale Statistiques***

Plus d'informations sur la conjoncture !

⇒ pour une vue globale de la conjoncture en Belgique et en Europe, consultez le [portail conjoncturel](#) (en 2 langues) :

<http://statbel.fgov.be/indicators>

⇒ Tous les [renseignements méthodologiques](#) peuvent être obtenus auprès de l'Unité Conjoncture.

⇒ Outre les indices des prix à la production, nous calculons [beaucoup d'autres indicateurs](#) : indices des heures travaillées, nouvelles commandes, masse salariale, nombre d'employés, coût de matériaux, prix à la production, permis de bâtir, chiffre d'affaires, etc.

Indicateurs conjoncturels – Communiqué de presse

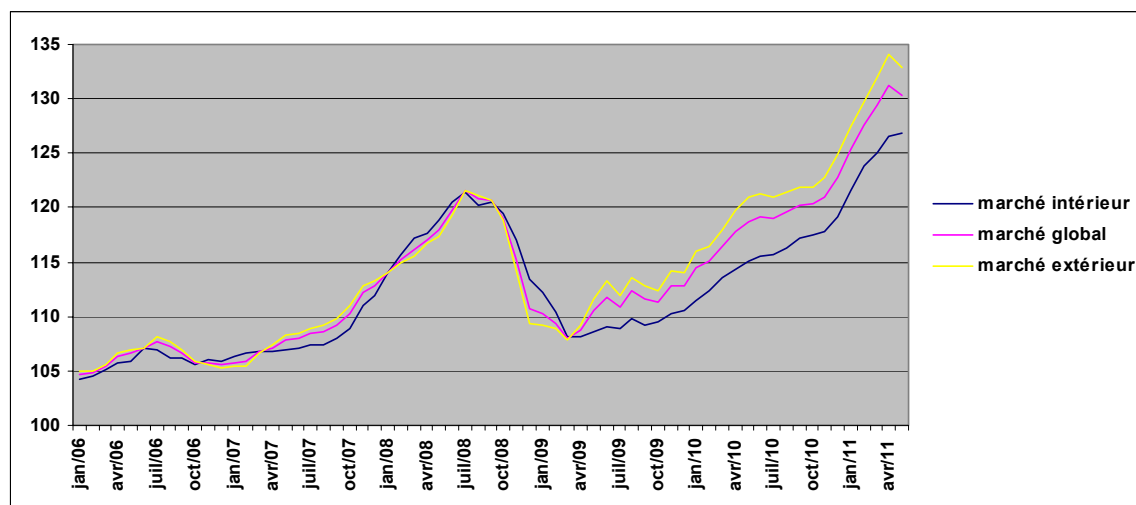
Indices bruts (2005=100)
Ensemble de l'industrie, à l'exclusion de la construction
Evolution des prix de la production écoulee

Marché global													
	Jan	Fév	Mars	Avril	Mai	Juin	Juil	Août	Sept	Oct	Nov	Déc	Moy. ann.
2009	110,3	109,4	107,9	108,8	110,6	111,8	110,9	112,3	111,6	111,4	112,8	112,8	110,9
2010	114,4	115,0	116,4	117,8	118,8	119,1	119,0	119,6	120,3	120,4	121,0	122,8	118,7
2011	125,3	127,6	129,4	131,2	130,4								

Marché intérieur													
	Jan	Fév	Mars	Avril	Mai	Juin	Juil	Août	Sept	Oct	Nov	Déc	Moy. ann.
2009	112,3	110,3	108,2	108,1	108,6	109,1	108,9	109,8	109,2	109,5	110,3	110,5	109,6
2010	111,5	112,4	113,6	114,4	115,1	115,5	115,6	116,3	117,2	117,4	117,8	119,2	115,5
2011	121,5	123,8	125,1	126,5	126,2								

Marché extérieur													
	Jan	Fév	Mars	Avril	Mai	Juin	Juil	Août	Sept	Oct	Nov	Déc	Moy. ann.
2009	109,2	108,9	107,8	109,2	111,7	113,3	112,0	113,6	112,9	112,4	114,1	114,0	111,6
2010	116,0	116,4	117,9	119,8	121,0	121,3	121,0	121,5	121,9	121,9	122,7	124,8	120,5
2011	127,5	129,7	132,0	134,0	132,8								

Indices bruts (2005=100)
Ensemble de l'industrie, à l'exclusion de la construction



Belgique : Mai 2011: 996 faillites

En mai 2011, 996 entreprises au total ont été déclarées en faillite en Belgique. Le nombre de faillites enregistrées pendant les trois derniers mois s'élève à 2.731, ce qui signifie une augmentation de 7,2% par rapport à la même période de l'année précédente.

Durant les trois derniers mois, par rapport à la même période de l'année précédente, le nombre d'entreprises en faillite a augmenté de 29,6% dans l'industrie, dans la construction il y a eu une augmentation de 6,8%; le commerce a connu une augmentation de 3,6% et dans le secteur horeca on a constaté 6,8% de faillites en plus. Le nombre d'entreprises en faillite dans le transport et les autres services a augmenté de 12,4%.

Au niveau régional, pour la même période de trois mois, on observe une diminution du nombre de faillites de 0,2% en Flandre, en Wallonie il a augmenté de 7,8% et Bruxelles a connu une augmentation de 29,8%.

Ces faillites ont entraîné 2.136 pertes d'emploi en mai. Au total, 1.253 emplois à temps plein, 496 emplois temps partiel sont passés à la trappe et 387 employeurs salariés ont perdu leur travail.

*
* *

Mention de la source: SPF Economie –Direction générale Statistiques

Plus d'informations sur la conjoncture !

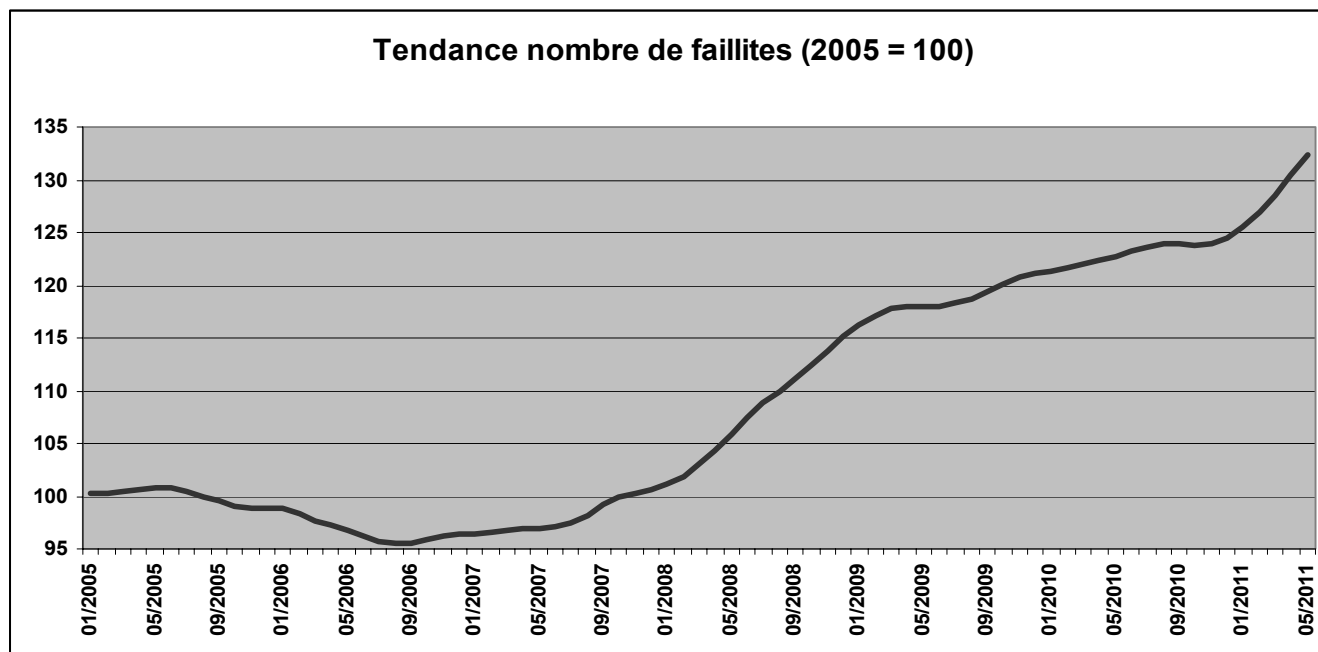
⇒ Tous les renseignements méthodologiques peuvent être obtenus auprès l'Unité Faillites.

⇒ Il est possible d'obtenir des données sur les faillites plus détaillées (par sous-secteur, par région) ou traitées de façon plus approfondie (par ex : désaisonnalisées), soit ponctuellement soit en s'abonnant.

⇒ En plus des indices des faillites, nous calculons beaucoup d'autres indicateurs : indices des heures travaillées, nouvelles commandes, masse salariale, nombre d'employés, coût de matériaux, prix à la production, permis de bâtir, chiffre d'affaires, production,

Indicateurs conjoncturels – Communiqué de presse

faillites mensuelles	2010					2011												
	M	A	M	J	J	A	S	O	N	D	J	F	M	A	M			
Total	978	773	796	946	594	438	1023	868	791	760	779	852	1001	734	996	=	100,0%	
Selon l'activité																		
Agriculture et pêche	13	6	3	11	4	4	14	7	5	8	7	5	8	3	7	=	0,7%	
Industrie extractive, énergie et industrie manufacturière	49	43	33	58	35	39	54	50	42	45	42	51	59	39	64	=	6,4%	
Construction	161	121	145	147	85	65	169	143	127	151	142	129	157	121	178	=	17,9%	
Commerce	274	212	233	247	183	124	276	234	218	202	199	217	279	197	269	=	27,0%	
Horeca	183	141	134	187	124	77	188	181	158	126	145	185	189	127	173	=	17,4%	
Transport et autres services	282	236	248	289	163	129	322	253	241	227	244	265	309	247	305	=	30,6%	
Activité non déterminée	16	14	0	7	0	0	0	0	0	1	0	0	0	0	0	=	0,0%	
Selon la région																		
Bruxelles	169	109	155	206	125	99	211	205	188	143	161	181	163	193	206	=	20,7%	
Flandre	530	458	379	481	302	216	510	417	369	409	373	425	548	349	467	=	46,9%	
Wallonie	279	206	262	259	167	123	302	246	234	208	245	246	290	192	323	=	32,4%	
Selon la forme juridique																		
Indépendants	205	187	144	175	101	97	187	182	140	120	162	170	184	157	197	=	19,8%	
SA	137	95	130	150	106	52	132	117	115	117	99	114	132	89	128	=	12,9%	
SPRL	587	456	482	577	363	273	653	522	508	493	479	534	628	453	613	=	61,5%	
SC	41	24	32	34	17	10	37	31	23	22	24	27	47	26	42	=	4,2%	
Autres	8	11	8	10	7	6	14	16	5	8	15	7	10	9	16	=	1,6%	



- (a) Commerce de gros et intermédiaires du commerce, à l'exclusion du commerce de véhicules et motocycles.
 (b) Commerce de détail, à l'exclusion du commerce de véhicules automobiles et motocycles.

Domaines statistiques

- Généralités
- Territoire et environnement
- Population
- Société
- Économie et finances
- Agriculture et activités assimilées
- Industrie
- Services, commerce et transports

Direction générale Statistique et Information économique
SPF Economie
B-1000 Bruxelles
tél. 02/277.55.03
fax 02/277.55.19

ISSN 0771 - 0364

<http://statbel.fgov.be> - <http://www.economie.fgov.be>
info@economie.fgov.be