

I. ECONOMIE ET FINANCES

Indicateurs conjoncturels

Calendrier de diffusion des indicateurs	5
Indices des prix à la production (base 2000 = 100) - Décembre 2010	6
Indices du chiffre d'affaires (PRODCOM) - Novembre 2010	8
Indices des prix à la consommation - Janvier 2011	10

II. INDUSTRIE ET CONSTRUCTION

Industrie

Statistique mensuelle de la production industrielle (PRODCOM) - Novembre 2010	13
---	----

Vous pouvez trouver dans cette publication les statistiques **les plus récentes** dans les domaines suivants: environnement, population, société, économie et finances, agriculture et activités assimilées, industrie, services, commerce et transports.

De plus notre site :: <http://statbel.fgov.be> présente une sélection de statistiques mises à jour quotidiennement.

Les publications peuvent être commandées en effectuant un versement au C.C.P. n° 679-2005886-23 de la Direction générale Statistique et Information économique

Pour plus de renseignements :
Direction générale Statistique et
Information économique
Rue du Progrès, 50 - 1210 Bruxelles
Tél. : 02/277.55.03 - Fax : 02/277.55.19

LIEGE

Bd de la Sauvenière, 73-75 - 4000 Liège
Tél. : 02/277.55.78
Fax : 04/222.49.94

GAND

Gaston Crommenlaan, 6 bus 0901 - 9050 Gent
Tél.: 02/277.86.96
Fax : 02/277.54.06

CHARLEROI

Tour Biarent, Bd Audent 14/5 - 6000 Charleroi
Tél. : 02/277.80.37
Fax : 02/277.57.03

ANVERS

Italiëlei 124, Bus 85 - 2000 Antwerpen
Tél. : 03/229.07.00
Fax : 03/233.28.30

SIGNES CONVENTIONNELS

Les renseignements ne sont pas disponibles	..
0 ou inférieur à la moitié de l'unité utilisée	-
Chiffres provisoires	(*)
La virgule est employée pour séparer les unités des décimales	

Editeur responsable : A. VERSONNEN

Droits d'auteurs réservés

La reproduction du contenu de cette publication, qu'elle soit intégrale ou partielle, dans la forme originale ou remaniée, est interdite sauf autorisation écrite de la Direction générale Statistique et Information économique.

L'utilisation du contenu de cette publication, à titre explicatif ou justificatif, dans un article, un compte rendu ou un livre, est autorisée, moyennant indication claire et précise de la source.

Economie et finances
Indicateurs conjoncturels

Calendrier de diffusion des indicateurs

Les indices sont disponibles le jour indiqué à 0 heure sur notre site <http://statbel.fgov.be>

Disponible le	Indicateur	Période de référence	Périodicité
Février 2011			
10	Statistiques des faillites	décembre 2010	mensuel

Ce calendrier peut être également envoyé séparément, sur demande.
(Tel. 02/277.55.04 - Fax. 02/277.55.19)

Décembre 2010 : Prix à la production +1,5%

En décembre 2010, par rapport au mois précédent, **l'indice des prix à la production de l'industrie à l'exclusion de la construction** a augmenté de 1,5%. Une ventilation de ce chiffre entre l'énergie et les autres secteurs, donne une augmentation de 5,1% pour l'énergie et une augmentation de 0,3% pour l'industrie à l'exclusion de l'énergie. Une subdivision plus poussée de l'industrie à l'exclusion de l'énergie, montre +0,4% pour les biens intermédiaires, à l'exclusion de l'énergie, +0,2% pour les biens d'investissement, +0,0% pour les biens de consommation durables et +0,3% pour les biens de consommation non durables.

En subdivisant l'indice général des indices des prix à la production selon la destination, on constate une augmentation de 1,2% pour le marché intérieur et un accroissement de 1,7% pour les marchés extérieurs.

Par rapport à décembre de l'année précédente, l'indice des prix à la production de l'industrie à l'exclusion de la construction a augmenté de 8,9%. L'indice des prix à la production pour le marché intérieur a augmenté de 7,8%, pour les marchés extérieurs, on observe une augmentation de 9,5%.

Les prix d'énergie ont augmenté de 17,5% par rapport à l'année passée ; l'inflation de l'industrie à l'exclusion de l'énergie est de 5,6% sur base annuel.

*
* *

Mention de la source: SPF Economie –Direction générale Statistiques

Plus d'informations sur la conjoncture !

⇒ pour une vue globale de la conjoncture en Belgique et en Europe, consultez le [portail conjoncturel](#) (en 4 langues) :

<http://statbel.fgov.be/indicators>

⇒ Tous les renseignements méthodologiques peuvent être obtenus auprès de l'Unité Conjoncture.

⇒ Outre les indices des prix à la production, nous calculons beaucoup d'autres indicateurs : indices des heures travaillées, nouvelles commandes, masse salariale, nombre d'employés, coût de matériaux, prix à la production, permis de bâtir, chiffre d'affaires, etc.

Indicateurs conjoncturels – Communiqué de presse

Indices bruts (2005=100)
Ensemble de l'industrie, à l'exclusion de la construction
Evolution des prix de la production écoulee

Marché global

	Jan	Fév	Mars	Avril	Mai	Juin	Juil	Août	Sept	Oct	nov	Déc	Moy. ann.
2008	114,1	115,2	116,1	117,0	117,9	119,7	121,6	120,8	120,7	119,1	115,2	110,7	117,3
2009	110,3	109,4	107,9	108,8	110,6	111,8	110,9	112,3	111,6	111,4	112,8	112,8	110,9
2010	114,4	115,0	116,4	117,8	118,8	119,1	119,0	119,6	120,3	120,4	121,0	122,8	118,7

Marché intérieur

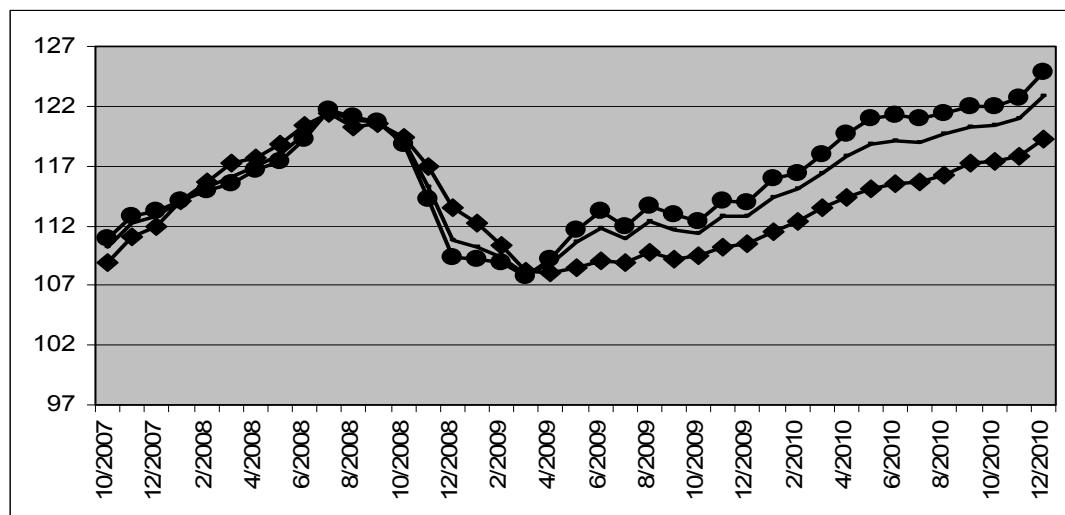
	Jan	Fév	Mars	Avril	Mai	Juin	Juil	Août	Sept	Oct	nov	Déc	Moy. ann.
2008	114,1	115,7	117,2	117,6	118,9	120,5	121,5	120,3	120,6	119,4	117,0	113,5	118,0
2009	112,3	110,3	108,2	108,1	108,6	109,1	108,9	109,8	109,2	109,5	110,3	110,5	109,6
2010	111,5	112,4	113,6	114,4	115,1	115,5	115,6	116,3	117,2	117,4	117,8	119,2	115,5

Marché extérieur

	Jan	Fév	Mars	Avril	Mai	Juin	Juil	Août	Sept	Oct	nov	Déc	Moy. ann.
2008	114,1	114,9	115,5	116,7	117,4	119,3	121,6	121,1	120,7	118,9	114,2	109,3	117,0
2009	109,2	108,9	107,8	109,2	111,7	113,3	112,0	113,6	112,9	112,4	114,1	114,0	111,6
2010	116,0	116,4	117,9	119,8	121,0	121,3	121,0	121,5	121,9	121,9	122,7	124,8	120,5

Indices bruts (2005=100)
Ensemble de l'industrie, à l'exclusion de la construction

Marché global
—
Marché intérieur
◆
Marché extérieur
●



Indicateurs conjoncturels – Communiqué de presse

Indice du chiffre d'affaires de novembre 2010

En novembre 2010, la **tendance**¹ du **chiffre d'affaires des industries extractives et manufacturières** montre une hausse de 1,7% par rapport à octobre 2010 et une hausse de 14,6% par rapport à novembre 2009.

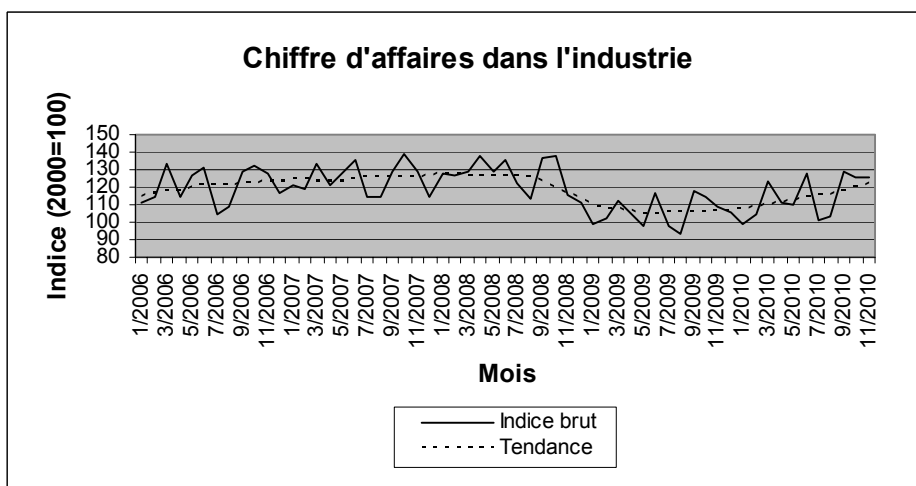
Les résultats sont calculés sur base de l'enquête PRODCOM.

Indices bruts (2000=100)

	Jan	Fév	Mars	Avril	Mai	Juin	Juil	Août	Sept	Oct	Nov	Déc	Moy. ann.
2007	120,9	118,6	133,1	121,1	127,6	135,4	114,9	114,3	128,9	138,9	129,4	115,0	124,8
2008	128,0	127,0	128,8	137,9	128,4	135,9	122,2	113,1	136,2	138,0	115,2	111,0	126,8
2009	99,2	102,4	112,7	105,5	98,3	116,4	97,4	93,3	117,4	114,5	108,3	105,2	105,9
2010	99,4	104,2	123,4	110,9	110,0	127,8	101,2	102,8	128,5	125,6	125,8		

Tendance (2000=100)

	Jan	Fév	Mars	Avril	Mai	Juin	Juil	Août	Sept	Oct	Nov	Déc	Moy. ann.
2007	124,1	124,4	123,8	123,3	123,9	124,6	125,2	125,5	125,5	125,6	125,6	126,5	124,8
2008	128,2	127,9	127,0	127,2	126,8	126,4	127,1	125,8	122,8	120,1	117,0	113,4	124,1
2009	109,8	108,1	107,7	106,3	104,8	104,9	105,5	105,6	105,8	105,8	106,2	107,1	106,5
2010	107,7	108,4	109,9	110,9	112,2	114,3	115,1	115,9	117,7	119,7	121,7		



Visitez notre site <http://statbel.fgov.be> pour plus d'informations sur:

Les chiffres d'affaires dans l'industrie : http://statbel.fgov.be/fr/statistiques/chiffres/economie/indices/affair_indus/index.jsp

Enquête Prodcum : http://statbel.fgov.be/fr/statistiques/collecte_donnees/enquetes/prodcom/index.jsp

Vue d'ensemble des indicateurs conjoncturels : <http://statbel.fgov.be/fr/statistiques/chiffres/economie/indices/index.jsp>

¹ Tendance: résultat après élimination des variations saisonnières et accidentelles

Indicateurs conjoncturels

INDICES DES PRIX A LA CONSOMMATION

	Indice général			Indice santé		Produits alimentaires (1)	Produits non alimentaires	Services	Loyer
	Base			2004=100	1996=100				
	2004=100	1996=100	1988=100						
Base : 1981 = 100									
1988	70,84	81,40	99,91	-	-	133,88	131,91	138,59	145,85
1989	73,03	83,93	103,01	-	-	138,07	136,37	142,14	151,24
1990	75,55	86,82	106,56	-	-	143,18	141,17	146,69	156,08
Base : 1988 = 100									
1991	77,98	89,62	109,99	-	-	108,88	110,20	110,46	109,49
1992	79,87	91,79	112,66	-	-	108,75	111,86	115,07	115,93
1993	82,07	94,32	115,76	-	-	107,89	115,20	119,45	122,05
1994	84,03	96,56	118,51	85,11	96,83	109,82	117,57	122,52	127,61
1995	85,26	97,98	120,25	86,44	98,34	111,15	118,52	124,99	131,29
1996	87,02	100,00	122,73	87,87	99,97	111,85	121,34	127,92	134,54
1997	88,43	101,63	124,73	89,03	101,29	114,31	123,16	129,81	136,80
Base : 1996 = 100									
1998	89,27	102,60	125,92	90,16	102,58	104,08	101,04	103,85	102,87
1999	90,27	103,75	127,33	91,02	103,54	104,29	102,30	105,48	104,34
2000	92,57	106,39	130,57	92,73	105,49	105,19	106,26	107,60	105,85
2001	94,86	109,02	133,80	95,27	108,38	109,64	108,08	110,24	107,87
2002	96,42	110,81	136,00	96,97	110,32	112,05	108,72	113,18	110,52
2003	97,95	112,57	138,16	98,38	111,92	114,33	110,01	115,16	112,97
2004	100,00	114,93	141,06	99,98	113,74	116,09	112,46	117,88	115,10
2005	102,79	118,13	144,98	102,15	116,21	118,33	116,51	120,65	117,39
Base : 2004 = 100									
2006	104,63	120,25	147,58	103,95	118,26	104,19	105,21	103,85	105,56
2007	106,53	122,44	150,27	105,79	120,35	107,96	106,28	105,82	107,44
2008	111,32	127,94	157,01	110,26	125,44	114,25	112,60	107,94	109,48
2009	111,26	127,87	156,93	110,90	126,18	115,46	109,54	111,02	111,68
2010	113,69	130,67	160,36	112,76	128,29	117,23	113,01	112,60	112,92
Base : 2004 = 100									
2010									
Janvier	112,05	128,78	158,05	111,36	126,69	116,16	110,86	111,12	112,45
Février	112,52	129,32	158,71	111,90	127,31	116,52	111,14	111,98	112,50
Mars	112,94	129,80	159,30	112,11	127,55	117,14	112,01	111,66	112,72
Avril	113,33	130,25	159,85	112,34	127,81	117,27	112,71	111,85	112,72
Mai	113,78	130,77	160,49	112,72	128,24	117,58	113,37	112,17	112,83
Juin	113,77	130,76	160,47	112,74	128,26	117,21	113,14	112,66	112,95
Juillet	113,82	130,81	160,54	112,86	128,40	117,08	112,80	113,41	112,98
Août	113,89	130,89	160,64	112,94	128,49	117,06	113,03	113,33	113,07
Septembre	114,25	131,31	161,15	113,29	128,89	117,55	113,65	113,25	113,10
Octobre	114,41	131,49	161,38	113,46	129,08	117,61	113,92	113,36	113,16
Novembre	114,55	131,65	161,57	113,55	129,19	117,74	114,24	113,24	113,20
Décembre	115,00	132,17	162,21	113,84	129,52	117,87	115,26	113,16	113,30
2011									
Janvier	115,66	132,93	163,14	114,38	130,13	118,59	115,85	113,98	113,48

(1) y compris les boissons.

Direction thématique économie - Tél : 02/ 277.51.11 - E-Mail : ind@economie.fgov.be.

Source : Direction thématique économie, SPF Economie, P.M.E., Classes moyennes et Energie.

Industrie et construction

Industrie

PRODCOM – Introduction par activité

Introduction

Le 1er janvier 1994 marque un tournant dans l'établissement des statistiques mensuelles de la production industrielle. Jusqu'en 1993, il existait une statistique mensuelle spécifique pour la plupart des secteurs. La nomenclature de marchandises utilisée était une liste empirique de produits par branche d'activité.

Depuis l'achèvement du marché unique au 1er janvier '93, on assiste à une demande accrue de résultats comparables au plan international. On veut pouvoir coupler les données relatives à la production à celles du commerce extérieur. Ceci nous a menés à l'enquête PRODCOM.

Sont assujetties à Prodcum la plupart des entreprises industrielles occupant au moins 20 personnes ou dont le chiffre d'affaires atteint 3.500.000 EUR et certaines autres entreprises ayant une activité industrielle accessoire occupant au moins 20 travailleurs, à partir de janvier 2008.

Pour diverses raisons, les statistiques de certains secteurs (énergie, récupération, distribution d'eau, les abattoirs, les laiteries) sont encore collectées selon l'ancien système.

La liste Prodcum, nouvelle nomenclature des statistiques de la production, comporte quelques 5.700 produits industriels, essentiellement des marchandises, mais également un certain nombre de services industriels. Chaque rubrique de la liste Prodcum est désignée par un code à huit chiffres. Les quatre premiers chiffres correspondent à une classe de la NACE-rév.2. L'on a pu établir ainsi une cohérence entre produits et activités. De plus, les rubriques de la liste Prodcum se composent d'articles ou de groupes d'articles de la nomenclature combinée.

L'enquête s'effectue au niveau de l'unité locale. Si plusieurs activités sont exercées dans une unité locale, on remplit une déclaration par activité, c'est-à-dire par division (2 chiffres) de la NACE-rév.2. Outre les données relatives à la valeur de la production suivant l'activité principale (quantités et livraisons), on demande également des données sur l'emploi et le volume de travail.

Dans ce tableau, la valeur de la production d'un établissement est rangée suivant un seul code à quatre chiffres de la NACE-rév.2. Ce code correspond à l'activité principale de l'entreprise.

Illustrons ceci par un exemple:

Soit un établissement X qui produit les produits A (code 17.20.31.59) et B (code 17.30.30.30) à raison respectivement de 60.000 EUR et 40.000 EUR. Ces produits appartiennent à des classes différentes de la NACE-rév.2 (les quatre premiers chiffres du code Prodcum des produits A et B sont différents). Il résulte de ceci que l'établissement X reçoit comme activité principale le code correspondant aux quatre premiers chiffres du produit A soit 17.20 (ce dernier représente la plus grande part de la valeur de la production de l'établissement X).

Dans le tableau, toute la valeur de la production de l'établissement X, c.-à-d. 100.000 EUR, est associé au code d'activité principale 17.2 (trois chiffres).

Si ces résultats sont provisoires, c'est parce que l'on est encore confronté à un faible pourcentage de non-réponse.

Les différences importantes constatées dans certains secteurs, entre décembre d'une certaine année et janvier de l'année suivante, sont en partie dues à la mise à jour annuelle du fichier des déclarants Prodcum.

PRODCOM - Commandes

Valeur des commandes dans certaines branches d'activité suivant l'activité

Code NACE	Activité	Commande	2009	2010				
				Janvier	Février	Mars	Avril	Mai
1F	Industrie textile (1F= 13 sauf l'ennoblissement)	Total	3 023 254	248 350	264 159	294 260	273 599	263 863
		Dont à l'étranger	2 468 049	203 326	217 903	240 890	223 630	217 061
14	Industrie de l'habillement	Total	134 616	12 610	16 101	16 770	10 620	9 811
		Dont à l'étranger	62 292	5 880	7 475	7 934	5 154	4 892
17	Industrie du papier et du carton	Total	3 196 798	265 038	258 784	296 077	287 426	262 882
		Dont à l'étranger	1 935 541	157 290	156 343	177 764	178 083	158 744
20	Industrie chimique	Total	24 082 826	2 159 374	2 238 879	2 574 180	2 446 315	2 536 207
		Dont à l'étranger	18 876 580	1 711 330	1 765 435	2 078 859	1 937 918	2 043 909
21	Industrie pharmaceutique	Total	5 764 715	528 865	648 247	647 125	473 103	483 560
		Dont à l'étranger	5 201 309	489 157	621 472	614 031	447 608	459 972
24	Métallurgie	Total	11 815 760	1 134 556	1 110 825	1 424 683	1 200 839	1 212 017
		Dont à l'étranger	10 137 240	973 910	957 806	1 222 752	979 126	974 969
2E	Travail des métaux(2E= 25 sauf le traitement et le revêtement)	Total	4 714 945	361 254	397 508	514 346	436 586	427 742
		Dont à l'étranger	2 265 435	185 751	191 456	282 519	205 833	192 299
26	Fabrication de produits informatiques, électroniques et optiques	Total	2 020 102	152 310	179 946	269 269	180 268	190 466
		Dont à l'étranger	1 652 835	122 558	152 162	177 314	149 587	158 143
27	Fabrication d'équipements électriques	Total	3 112 895	315 571	285 687	283 529	285 051	268 699
		Dont à l'étranger	2 100 553	242 517	188 277	177 111	180 764	169 457
28	Fabrication de machines et équipements n.c.a.	Total	6 185 487	525 686	592 418	649 364	559 851	568 533
		Dont à l'étranger	5 289 360	448 323	512 229	554 264	476 980	484 789
29	Industrie automobile	Total	11 614 991	954 690	1 048 624	1 377 755	1 121 531	1 171 226
		Dont à l'étranger	9 516 941	778 969	859 587	1 093 174	913 550	969 754
30	Fabrication d'autres matériels de transport	Total	1 008 521	75 739	66 860	92 751	95 932	94 442
		Dont à l'étranger	832 908	59 389	52 011	74 943	79 300	79 655
33	Réparation et installation de machines et d'équipements	Total	3 752 727	263 649	296 771	310 216	298 474	313 552
		Dont à l'étranger	1 177 948	60 597	104 746	69 841	74 588	88 226

PRODCOM - Commandes

principale de l'établissement (chiffres provisoires en 1 000 €)

						Code
Juin	Juillet	Août	Septembre	Octobre	Novembre	NACE
291 362	236 381	235 405	302 842	295 573	280 671	1F
226 801	192 691	190 283	245 848	239 991	227 118	
13 913	12 602	14 719	15 052	11 402	9 189	14
7 304	6 746	7 780	8 050	5 867	4 790	
298 345	275 624	266 840	295 493	290 771	267 834	17
177 262	173 621	157 582	175 617	173 530	157 335	
2 683 781	2 553 728	2 425 412	2 733 031	2 581 667	2 498 016	20
2 154 721	2 048 940	1 942 710	2 114 060	2 064 324	2 014 482	
664 347	589 034	607 440	594 776	547 333	547 172	21
631 593	561 217	581 926	557 626	519 939	523 233	
1 401 227	1 113 905	1 196 632	1 556 404	1 399 333	1 545 066	24
1 149 984	901 479	983 830	1 300 402	1 178 808	1 333 284	
561 252	348 428	429 648	417 779	433 667	520 217	2E
293 397	203 740	223 396	198 883	204 360	315 352	
250 449	179 303	163 219	211 526	194 319	172 677	26
217 587	154 929	132 106	171 666	158 350	141 297	
301 303	239 607	240 657	282 612	291 046	269 397	27
178 923	163 781	148 319	182 197	195 913	174 218	
601 479	472 729	545 051	628 428	585 482	596 393	28
511 131	400 277	466 709	541 832	500 906	510 103	
1 357 707	760 341	1 061 107	1 513 290	1 393 906	1 444 414	29
1 161 803	642 900	892 047	1 237 035	1 150 678	1 200 455	
86 986	64 032	51 762	98 206	325 320	134 469	30
70 918	49 701	42 962	86 657	..	123 265	
357 088	287 339	305 874	576 631	271 491	282 917	33
121 987	108 501	59 180	..	67 737	95 678	

Domaines statistiques

- Généralités
- Territoire et environnement
- Population
- Société
- Économie et finances
- Agriculture et activités assimilées
- Industrie
- Services, commerce et transports

Direction générale Statistique et Information économique
SPF Economie
B-1000 Bruxelles
tél. 02/277.55.03
fax 02/277.55.19

ISSN 0771 - 0364

<http://statbel.fgov.be> - <http://www.economie.fgov.be>
info@economie.fgov.be