

**I. ECONOMIE ET FINANCES**

*Indicateurs conjoncturels*

Calendrier de diffusion des indicateurs .....	5
Indices de la production (base 2000 = 100) - Septembre 2010 .....	6
Indices des prix à la production (base 2000 = 100) - Septembre 2010 .....	8
Faillites - Octobre 2010 .....	10

**II. INDUSTRIE ET CONSTRUCTION**

*Industrie*

Statistique mensuelle de la production industrielle (PRODCOM ) - Septembre 2010 .....	15
---	----

Vous pouvez trouver dans cette publication les statistiques **les plus récentes** dans les domaines suivants: environnement, population, société, économie et finances, agriculture et activités assimilées, industrie, services, commerce et transports.

De plus notre site :: <http://statbel.fgov.be> présente une sélection de statistiques mises à jour quotidiennement.

**Les publications peuvent être commandées en effectuant un versement au C.C.P. n° 679-2005886-23 de la Direction générale Statistique et Information économique**

**Pour plus de renseignements :**  
Direction générale Statistique et  
Information économique  
Rue du Progrès, 50 - 1210 Bruxelles  
Tél. : 02/277.55.03 - Fax : 02/277.55.19

**LIEGE**

Bd de la Sauvenière, 73-75 - 4000 Liège  
Tél. : 02/277.55.78  
Fax : 04/222.49.94

**GAND**

Gaston Crommenlaan, 6 bus 0901 - 9050 Gent  
Tél.: 02/277.86.96  
Fax : 02/277.54.06

**CHARLEROI**

Tour Biarent, Bd Audent 14/5 - 6000 Charleroi  
Tél. : 02/277.80.37  
Fax : 02/277.57.03

**ANVERS**

Italiëlei 124, Bus 85 - 2000 Antwerpen  
Tél. : 03/229.07.00  
Fax : 03/233.28.30

**SIGNES CONVENTIONNELS**

Les renseignements ne sont pas disponibles	..
0 ou inférieur à la moitié de l'unité utilisée	-
Chiffres provisoires	(*)
La virgule est employée pour séparer les unités des décimales	

**Editeur responsable : A. VERSONNEN**

**Droits d'auteurs réservés**

La reproduction du contenu de cette publication, qu'elle soit intégrale ou partielle, dans la forme originale ou remaniée, est interdite sauf autorisation écrite de la Direction générale Statistique et Information économique.

L'utilisation du contenu de cette publication, à titre explicatif ou justificatif, dans un article, un compte rendu ou un livre, est autorisée, moyennant indication claire et précise de la source.

**Economie et finances**  
*Indicateurs conjoncturels*



## Calendrier de diffusion des indicateurs

Les indices sont disponibles le jour indiqué à 0 heure sur notre site <http://statbel.fgov.be>

Disponible le	Indicateur	Période de référence	Périodicité
<b>Novembre 2010</b>			
29	Indices du commerce de détail	août 2010	mensuel
29	Indices du commerce de détail	septembre 2010	mensuel
29	Indices des prix à la production	octobre 2010	mensuel
29	Indices des prix à la consommation	novembre 2010	mensuel
<b>Décembre 2010</b>			
4	Indice des salaires horaires	octobre 2010	mensuel
6	Indices des entrées de commandes	septembre 2010	mensuel
16	Statistiques des faillites	novembre 2010	mensuel
23	Indices des prix à la production	novembre 2010	mensuel
23	Indices des prix à la consommation	décembre 2010	mensuel

Ce calendrier peut être également envoyé séparément, sur demande.  
(Tel. 02/277.55.04 - Fax. 02/277.55.19)

## Indicateurs conjoncturels – Communiqué de presse

### Indice de la production de septembre 2010

En septembre 2010, la **tendance<sup>1</sup> de la production industrielle hors construction** montre une hausse de 0,2% par rapport à août 2010 et une hausse de 9,2% par rapport à septembre 2009.

**Dans la construction**, la tendance montre une hausse de 0,1% par rapport à août 2010 et une hausse de 0,4% par rapport à septembre 2009.

Les résultats sont calculés sur base de l'enquête PRODCOM.

#### Indices bruts (2000=100)

	Jan	Fév	Mars	Avril	Mai	Juin	Juil	Août	Sept	Oct	Nov	Déc
<b>Industrie (sans construction)</b>												
2007	111,5	108,8	121,8	109,6	112,2	119,6	104,1	105,3	115,0	124,1	116,8	107,5
2008	115,6	116,2	116,3	119,0	111,9	118,6	106,9	103,2	118,6	118,7	102,8	100,6
2009	94,9	94,5	102,9	95,3	92,5	102,7	91,5	89,5	104,2	105,2	99,0	95,5
2010	90,5	96,1	113,0	101,9	101,4	113,6	96,6	97,8	114,9			
<b>Construction</b>												
2007	85,2	91,3	106,5	92,4	97,5	107,0	51,1	98,6	102,2	114,3	99,4	72,5
2008	92,3	99,4	85,9	109,4	97,6	104,7	56,9	86,7	108,5	103,4	86,2	71,0
2009	75,9	87,1	102,0	88,5	87,8	100,8	50,6	85,9	103,8	102,9	79,7	63,7
2010	69,5	75,0	104,7	90,2	82,1	103,0	47,1	85,6	104,6			

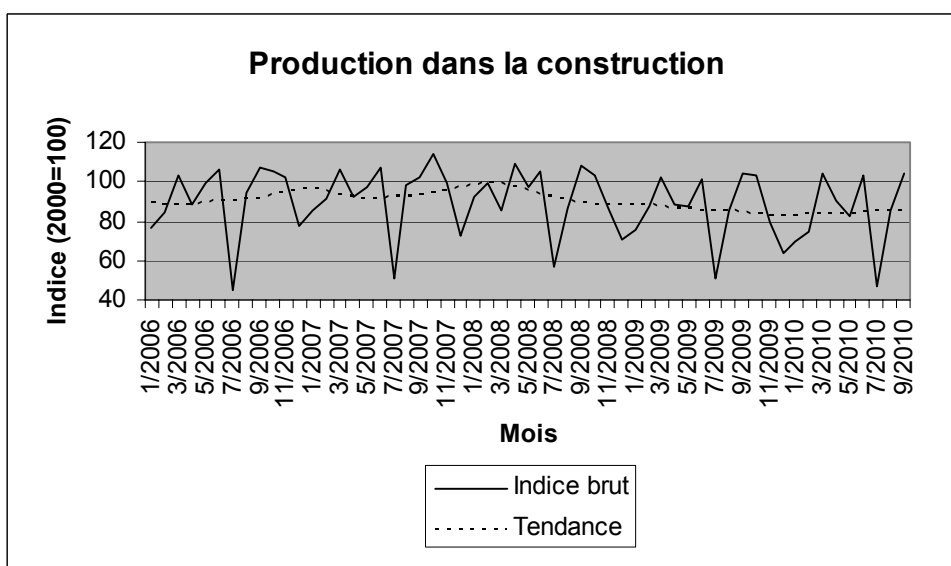
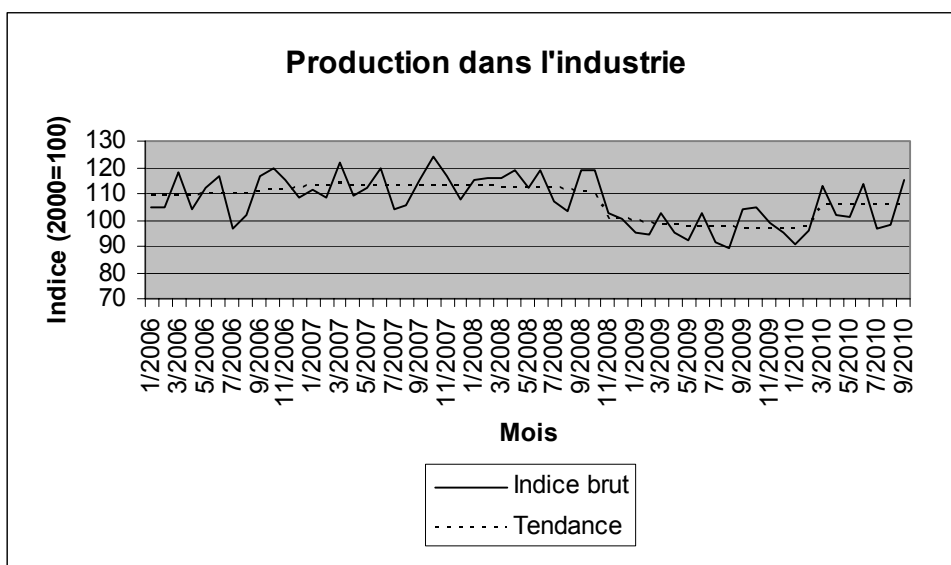
#### Tendance (2000=100)

	Jan	Fév	Mars	Avril	Mai	Juin	Juil	Août	Sept	Oct	Nov	Déc
<b>Industrie (sans construction)</b>												
2007	112,7	113,2	113,4	113,3	113,1	112,9	112,8	112,8	112,9	113,0	113,1	113,0
2008	112,9	112,7	112,5	112,4	112,4	112,2	111,9	111,5	110,9	110,3	100,7	100,2
2009	99,4	98,7	98,2	97,8	97,4	97,3	97,3	97,2	96,9	96,8	96,7	96,6
2010	96,9	97,1	105,3	105,4	105,4	105,5	105,5	105,7	105,9			
<b>Construction</b>												
2007	96,0	95,1	93,4	91,9	91,4	91,5	92,0	92,5	93,2	94,3	95,6	97,1
2008	98,5	99,1	98,8	97,7	95,5	93,5	92,2	90,8	89,4	88,4	88,1	88,3
2009	88,5	88,5	87,8	86,8	86,0	85,7	85,8	85,4	84,8	84,0	82,9	82,6
2010	82,8	83,0	83,5	83,7	83,8	84,7	85,2	85,1	85,2			

<sup>1</sup> Tendance: résultat après élimination des variations saisonnières et accidentelles

## Indicateurs conjoncturels – Communiqué de presse

---



Visitez notre site <http://statbel.fgov.be> pour plus d'informations sur:

Production : <http://statbel.fgov.be/fr/statistiques/chiffres/economie/indices/production/index.jsp>

Enquête Prodcum : [http://statbel.fgov.be/fr/statistiques/collecte\\_donnees/enquetes/prodcum/index.jsp](http://statbel.fgov.be/fr/statistiques/collecte_donnees/enquetes/prodcum/index.jsp)

Vue d'ensemble des indicateurs conjoncturels : <http://statbel.fgov.be/fr/statistiques/chiffres/economie/indices/index.jsp>

---

## Indicateurs conjoncturels – Communiqué de presse

---

### *Septembre 2010 : Prix à la production +0,6%*

En septembre 2010, par rapport au mois précédent, **l'indice des prix à la production de l'industrie à l'exclusion de la construction** a augmenté de 0,6%. Une ventilation de ce chiffre entre l'énergie et les autres secteurs, donne une augmentation de 1,1% pour l'énergie et une augmentation de 0,2% pour l'industrie à l'exclusion de l'énergie. Une subdivision plus poussée de l'industrie à l'exclusion de l'énergie, montre +0,6% pour les biens intermédiaires, à l'exclusion de l'énergie, -0,4% pour les biens d'investissement, +0,0% pour les biens de consommation durables et +0,1% pour les biens de consommation non durables.

En subdivisant l'indice général des indices des prix à la production selon la destination, on constate une augmentation de 0,8% pour le marché intérieur et un accroissement de 0,4% pour les marchés extérieurs. Par rapport à septembre de l'année précédente, l'indice des prix à la production de l'industrie à l'exclusion de la construction a augmenté de 7,8%. L'indice des prix à la production pour le marché intérieur a augmenté de 7,3%, pour les marchés extérieurs, on observe une augmentation de 8,0%.

\*  
\* \*

***Mention de la source: SPF Economie –Direction générale Statistiques***

Plus d'informations sur la conjoncture !

⇒ pour une vue globale de la conjoncture en Belgique et en Europe, consultez le [portail conjoncturel](#) (en 4 langues) :

**<http://statbel.fgov.be/indicators>**

⇒ Tous les [renseignements méthodologiques](#) peuvent être obtenus auprès de l'Unité Conjoncture.

⇒ Outre les indices des prix à la production, nous calculons [beaucoup d'autres indicateurs](#) : indices des heures travaillées, nouvelles commandes, masse salariale, nombre d'employés, coût de matériaux, prix à la production, permis de bâtir, chiffre d'affaires, etc.



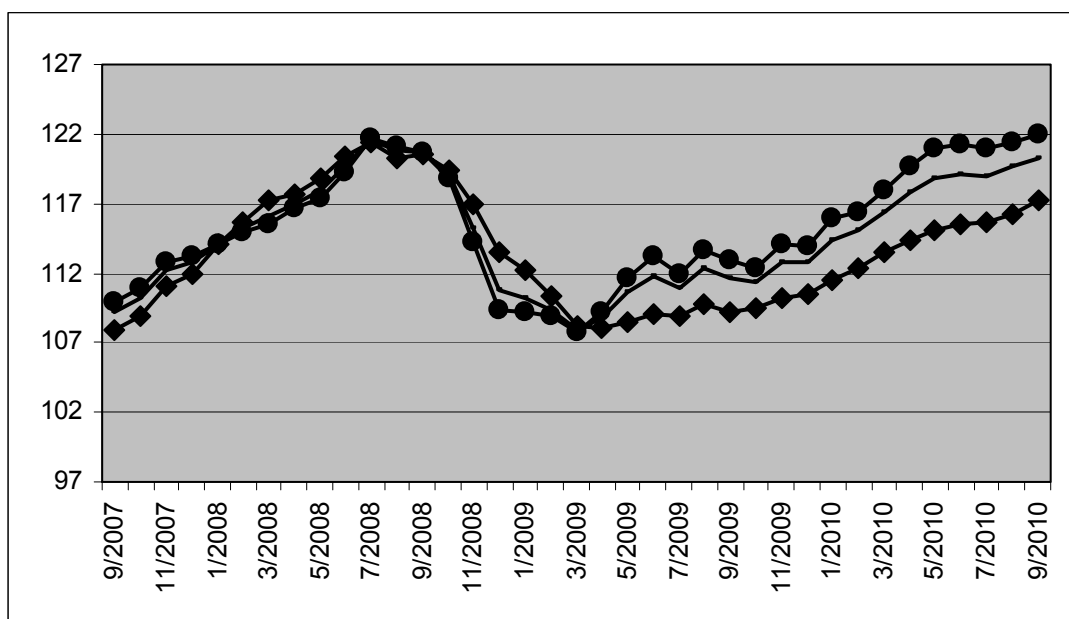
# Indicateurs conjoncturels – Communiqué de presse

**Indices bruts (2000=100)**  
Ensemble de l'industrie, à l'exclusion de la construction  
*Evolution des prix de la production écoulée*

Marché global													
	Jan	Fév	Mars	Avril	Mai	Juin	Juil	Août	Sept	Oct	Nov	Déc	Moy. ann.
2008	114,1	115,2	116,1	117,0	117,9	119,7	121,6	120,8	120,7	119,1	115,2	110,7	117,3
2009	110,3	109,4	107,9	108,8	110,6	111,8	110,9	112,3	111,6	111,4	112,8	112,8	110,9
2010	114,4	115,0	116,4	117,8	118,8	119,1	119,0	119,6	120,3				
Marché intérieur													
	Jan	Fév	Mars	Avril	Mai	Juin	Juil	Août	Sept	Oct	Nov	Déc	Moy. ann.
2008	114,1	115,7	117,2	117,6	118,9	120,5	121,5	120,3	120,6	119,4	117,0	113,5	118,0
2009	112,3	110,3	108,2	108,1	108,6	109,1	108,9	109,8	109,2	109,5	110,3	110,5	109,6
2010	111,5	112,4	113,6	114,4	115,1	115,5	115,6	116,3	117,2				
Marché extérieur													
	Jan	Fév	Mars	Avril	Mai	Juin	Juil	Août	Sept	Oct	Nov	Déc	Moy. ann.
2008	114,1	114,9	115,5	116,7	117,4	119,3	121,6	121,1	120,7	118,9	114,2	109,3	117,0
2009	109,2	108,9	107,8	109,2	111,7	113,3	112,0	113,6	112,9	112,4	114,1	114,0	111,6
2010	116,0	116,4	117,9	119,8	121,0	121,3	121,0	121,5	121,9				

**Indices bruts (2000=100)**  
Ensemble de l'industrie, à l'exclusion de la construction

**Marché global**  
—  
**Marché intérieur**  
◆  
**Marché extérieur**  
●



### **Belgique : Octobre 2010: 868 faillites (+ 3,2%)**

En octobre 2010, 868 entreprises au total ont été déclarées en faillite en Belgique, une augmentation de 3,2% par rapport à 2009. Le nombre de faillites enregistrées pendant les trois derniers mois s'élève à 2.328, ce qui signifie une augmentation de 4,9% par rapport à la même période de l'année précédente.

Durant les trois derniers mois, par rapport à la même période de l'année précédente, le nombre d'entreprises en faillite a augmenté de 11,8% dans l'industrie, dans la construction il y a eu une augmentation de 11,5%; le commerce a connu une augmentation de 5,1% et dans le secteur horeca on a constaté 9,6% de faillites en plus. Le nombre d'entreprises en faillite dans le transport et les autres services a augmenté de 13,7%.

Au niveau régional, pour la même période de trois mois, on observe une augmentation du nombre de faillites de 1,3% en Flandre, en Wallonie il a augmenté de 2,0% et Bruxelles a connu une augmentation de 18,7%.

\*  
\* \*

*Mention de la source: **SPF Economie –Direction générale Statistiques***

**Sur la page suivante, vous trouverez les tableaux et graphiques annexes.**

Plus d'informations sur la conjoncture !

⇒ pour une vue globale de la conjoncture en Belgique et en Europe, consultez le portail conjoncturel (en 4 langues) :

<http://statbel.fgov.be/indicators>

⇒ Tous les renseignements méthodologiques peuvent être obtenus auprès l'Unité Faillites.

⇒ Il est possible d'obtenir des données sur les faillites plus détaillées (par sous-secteur, par région) ou traitées de façon plus approfondie (par ex : désaisonnalisées), soit ponctuellement soit en s'abonnant.

⇒ En plus des indices des faillites, nous calculons beaucoup d'autres indicateurs : indices des heures travaillées, nouvelles commandes, masse salariale, nombre d'employés, coût de matériaux, prix à la production, permis de bâtir, chiffre d'affaires, production, .....

---

# Indicateurs conjoncturels – Communiqué de presse

faillites mensuelles	2					2											
	0					0											
	0					1											
	9					0											
	A	S	O	N	D	J	F	M	A	M	J	J	A	S	O		
<b>Total</b>	387	991	841	892	782	813	793	978	775	797	946	594	438	1022	868 =	100,0%	
<b>Selon l'activité</b>																	
Agriculture et pêche	11	17	8	17	15	10	9	13	6	3	11	4	4	14	7 =	0,8%	
Industrie extractive, énergie et industrie manufacturière	19	63	45	58	50	53	67	50	43	33	58	35	39	53	50 =	5,8%	
Construction	53	153	132	117	116	121	125	159	121	145	147	85	65	169	143 =	16,5%	
Commerce	116	254	233	246	226	219	228	274	208	233	247	183	124	276	234 =	27,0%	
Horeca	65	169	173	174	119	152	137	183	141	134	187	124	77	188	181 =	20,9%	
Transport et autres services	106	293	220	246	223	242	221	283	236	249	289	163	129	322	253 =	29,1%	
Activité non déterminée	17	42	30	34	33	14	6	16	0	0	7	0	0	0	0 =	0,0%	
<b>Selon la région</b>																	
Bruxelles	80	223	131	201	157	183	122	168	110	155	206	125	99	211	205 =	23,6%	
Flandre	211	448	468	464	425	415	433	531	457	380	481	302	216	509	417 =	48,0%	
Wallonie	96	320	242	227	200	215	238	279	208	262	259	167	123	302	246 =	28,3%	
<b>Selon la forme juridique</b>																	
Indépendants	82	180	179	164	151	126	168	203	186	144	175	101	97	188	182 =	21,0%	
SA	47	111	108	96	88	117	122	137	97	131	150	106	52	131	117 =	13,5%	
SPRL	239	646	511	580	501	534	468	588	457	482	577	363	273	652	522 =	60,1%	
SC	19	51	43	49	40	31	26	42	24	32	34	17	10	37	31 =	3,6%	
Autres	0	3	0	3	2	5	9	8	11	8	10	7	6	14	16 =	1,8%	



**Industrie et construction**

*Industrie*



# PRODCOM – Introduction par activité

---

## Introduction

---

Le 1er janvier 1994 marque un tournant dans l'établissement des statistiques mensuelles de la production industrielle. Jusqu'en 1993, il existait une statistique mensuelle spécifique pour la plupart des secteurs. La nomenclature de marchandises utilisée était une liste empirique de produits par branche d'activité.

Depuis l'achèvement du marché unique au 1er janvier '93, on assiste à une demande accrue de résultats comparables au plan international. On veut pouvoir coupler les données relatives à la production à celles du commerce extérieur. Ceci nous a menés à l'enquête PRODCOM.

Sont assujetties à Prodcum la plupart des entreprises industrielles occupant au moins 20 personnes ou dont le chiffre d'affaires atteint 3.500.000 EUR et certaines autres entreprises ayant une activité industrielle accessoire occupant au moins 20 travailleurs, à partir de janvier 2008.

Pour diverses raisons, les statistiques de certains secteurs (énergie, récupération, distribution d'eau, les abattoirs, les laiteries) sont encore collectées selon l'ancien système.

La liste Prodcum, nouvelle nomenclature des statistiques de la production, comporte quelques 5.700 produits industriels, essentiellement des marchandises, mais également un certain nombre de services industriels. Chaque rubrique de la liste Prodcum est désignée par un code à huit chiffres. Les quatre premiers chiffres correspondent à une classe de la NACE-rév.2. L'on a pu établir ainsi une cohérence entre produits et activités. De plus, les rubriques de la liste Prodcum se composent d'articles ou de groupes d'articles de la nomenclature combinée.

L'enquête s'effectue au niveau de l'unité locale. Si plusieurs activités sont exercées dans une unité locale, on remplit une déclaration par activité, c'est-à-dire par division (2 chiffres) de la NACE-rév.2. Outre les données relatives à la valeur de la production suivant l'activité principale (quantités et livraisons), on demande également des données sur l'emploi et le volume de travail.

Dans ce tableau, la valeur de la production d'un établissement est rangée suivant un seul code à quatre chiffres de la NACE-rév.2. Ce code correspond à l'activité principale de l'entreprise.

Illustrons ceci par un exemple:

Soit un établissement X qui produit les produits A (code 17.20.31.59) et B (code 17.30.30.30) à raison respectivement de 60.000 EUR et 40.000 EUR. Ces produits appartiennent à des classes différentes de la NACE-rév.2 (les quatre premiers chiffres du code Prodcum des produits A et B sont différents). Il résulte de ceci que l'établissement X reçoit comme activité principale le code correspondant aux quatre premiers chiffres du produit A soit 17.20 (ce dernier représente la plus grande part de la valeur de la production de l'établissement X).

Dans le tableau, toute la valeur de la production de l'établissement X, c.-à-d. 100.000 EUR, est associée au code d'activité principale 17.2 (trois chiffres).

Si ces résultats sont provisoires, c'est parce que l'on est encore confronté à un faible pourcentage de non-réponse.

Les différences importantes constatées dans certains secteurs, entre décembre d'une certaine année et janvier de l'année suivante, sont en partie dues à la mise à jour annuelle du fichier des déclarants Prodcum.

# PRODCOM - Livraisons par activité

## Valeur de la production industrielle (1) suivant l'activité principale de l'établissement (chiffres provisoires en 1 000 €)

Code NACE	Activité	2009	2010		
			Juillet	Août	Septembre
08	Autres industries extractives	579 305	40 259	51 805	57 407
08.1	Extraction de pierres, de sables et d'argiles	522 050	35 377	47 312	52 232
08.9	Activités extractives n.c.a.	57 254	4 882	4 493	5 175
1D	Industries alimentaires (1D= 10 sauf abattoirs et laiteries)	19 184 484	1 522 309	1 627 231	1 780 203
10.B	Industrie des viandes (10B= 10.1 sauf l'abattage)	3 943 006	330 918	347 308	353 375
10.2	Transformation et conservation de poissons, de crustacés et de mollusques	419 362	36 845	33 645	38 186
10.3	Transformation et conservation de fruits et légumes	2 731 253	210 674	221 705	249 719
10.4	Fabrication d'huiles et graisses végétales et animales	1 508 166	108 035	136 482	151 500
10.C	Glaces de consommation (10.C = 10.52)	267 746	33 286	21 504	10 730
10.6	Travail des grains; fabrication de produits amylacés	1 554 875	127 660	125 993	144 484
10.7	Fabrication de produits de boulangerie-pâtisserie et de pâtes alimentaires	2 223 232	170 070	176 541	189 113
10.8	Fabrication d'autres produits alimentaires	4 599 122	344 582	391 443	457 765
10.9	Fabrication d'aliments pour animaux	1 937 722	160 238	172 610	185 330
11	Fabrication de boissons	3 356 747	318 287	280 334	277 868
12	Fabrication de produits à base de tabac	403 076	36 538	30 767	40 846
13	Fabrication de textiles	3 083 202	274 740	208 426	322 637
13.1	Préparation de fibres textiles et filature	125 843	10 294	6 525	14 579
13.2	Tissage	602 879	56 530	34 569	63 772
13.3	Ennoblement textile	62 824	4 386	4 269	6 678
13.9	Fabrication d'autres textiles	2 291 656	203 529	163 063	237 609
14	Industrie de l'habillement	119 962	9 334	10 057	9 522
14.1	Fabrication de vêtements, autres qu'en fourrure	109 989	8 513	9 181	8 735

(1) Livraisons y compris les traitements et services industriels et le travail à façon fourni à l'étranger.



# PRODCOM - Livraisons par activité

## Valeur de la production industrielle (1) suivant l'activité principale de l'établissement (chiffres provisoires en 1 000 €) - suite

Code NACE	Activité	2009	2010		
			Juillet	Août	Septembre
14.3	Fabrication d'articles à mailles	9 973	820	876	787
15	Industrie du cuir et de la chaussure	71 234	5 409	7 876	6 697
15.1	Apprêt et tannage des cuirs; préparation et teinture des fourrures; fabrication d'articles de voyage, ...	55 987	4 295	6 116	4 954
15.2	Fabrication de chaussures	15 248	1 114	1 761	1 743
16	Travail du bois et fabrication d'articles en bois et en liège, à l'exception des meubles; fabrication ...	2 004 985	158 827	155 530	201 376
16.1	Sciage et rabotage du bois	284 774	22 016	22 449	29 210
16.2	Fabrication d'articles en bois, liège, vannerie et sparterie	1 720 212	136 810	133 081	172 166
17	Industrie du papier et du carton	3 345 324	281 322	276 273	314 597
17.1	Fabrication de pâte à papier, de papier et de carton	1 308 333	117 964	110 615	127 710
17.2	Fabrication d'articles en papier ou en carton	2 036 991	163 358	165 659	186 887
18	Imprimerie et reproduction d'enregistrements	1 934 120	109 687	134 916	171 319
18.A	Imprimerie et reproduction d'enregistrements (18.A = 18.1+18.2)	1 934 120	109 687	134 916	171 319
20	Industrie chimique	23 604 464	2 466 860	2 295 524	2 634 282
20.1	Fabrication de produits chimiques de base, de produits azotés et d'engrais, de matières plastiques de base et de ...	18 573 769	2 006 615	1 883 613	2 161 249
20.A	Industrie chimique (20.A = 20.2 + 20.5)	2 657 725	238 876	204 184	233 368
20.3	Fabrication de peintures, vernis, encres et mastics	810 000	78 461	81 452	87 059
20.4	Fabrication de savons, de produits d'entretien et de parfums	1 200 223	103 456	91 824	105 157
20.6	Fabrication de fibres artificielles ou synthétiques	362 747	39 451	34 450	47 449
21	Industrie pharmaceutique	5 419 501	582 175	530 423	601 563
21.1	Fabrication de produits pharmaceutiques de base	144 068	9 047	9 606	8 665
21.2	Fabrication de préparations pharmaceutiques	5 275 433	573 128	520 817	592 899
22	Fabrication de produits en caoutchouc et en plastique	4 676 494	396 818	385 731	490 108

(1) Livraisons y compris les traitements et services industriels et le travail à façon fourni à l'étranger.

# PRODCOM - Livraisons par activité

## Valeur de la production industrielle (1) suivant l'activité principale de l'établissement (chiffres provisoires en 1 000 €) - suite

Code NACE	Activité	2009	2010		
			Juillet	Août	Septembre
22.1	Fabrication de produits en caoutchouc	367 720	29 489	28 896	39 141
22.2	Fabrication de produits en plastique	4 308 774	367 329	356 834	450 967
23	Fabrication d'autres produits minéraux non métalliques	5 296 936	367 984	426 983	535 107
23.1	Fabrication de verre et d'articles en verre	1 381 486	100 029	102 462	129 044
23.B	Fabrication d'autres produits minéraux non métalliques (23.B = 23.2 + 23.4)	84 606	8 064	7 608	8 738
23.3	Fabrication de matériaux de construction en terre cuite	357 431	23 675	33 483	37 461
23.5	Fabrication de ciment, chaux et plâtre	875 157	69 786	78 268	89 270
23.6	Fabrication d'ouvrages en béton, en ciment ou en plâtre	2 046 281	127 146	158 792	207 359
23.7	Taille, façonnage et finissage de pierres	133 280	7 552	11 570	14 541
23.9	Fabrication de produits abrasifs et de produits minéraux non métalliques n.c.a.	418 695	31 732	34 801	48 693
24	Métallurgie	11 750 107	1 357 964	1 188 161	1 554 742
24.1	Sidérurgie	6 166 094	742 193	570 191	807 333
24.2	Fabrication de tubes, tuyaux, profilés creux et accessoires correspondants en acier	161 271	13 128	12 235	16 780
24.3	Fabrication d'autres produits de première transformation de l'acier	972 183	93 770	68 567	114 239
24.4	Production de métaux précieux et d'autres métaux non ferreux	4 236 232	495 583	522 914	593 642
24.5	Fonderie	214 327	13 290	14 254	22 748
25	Fabrication de produits métalliques, à l'exception des machines et des équipements	6 291 294	443 289	447 465	587 490
25.1	Fabrication d'éléments en métal pour la construction	2 515 647	151 535	171 916	210 418
25.2	Fabrication de réservoirs, citernes et conteneurs métalliques	627 813	42 598	41 415	57 957
25.3	Fabrication de générateurs de vapeur, à l'exception des chaudières pour le chauffage central	40 792			
25.4	Fabrication d'armes et de munitions	315 837			
25.5	Forge, emboutissage, estampage; métallurgie des poudres	169 621	11 940	13 812	17 490

(1) Livraisons y compris les traitements et services industriels et le travail à façon fourni à l'étranger.

# PRODCOM - Livraisons par activité

## Valeur de la production industrielle (1) suivant l'activité principale de l'établissement (chiffres provisoires en 1 000 €) - suite

Code NACE	Activité	2009	2010		
			Juillet	Août	Septembre
25.6	Traitement et revêtement des métaux; usinage	896 030	64 973	66 589	91 907
25.7	Fabrication de coutellerie, d'outillage et de quincaillerie	310 123	23 674	23 740	31 693
25.9	Fabrication d'autres ouvrages en métaux	1 415 430	123 810	111 246	147 987
26	Fabrication de produits informatiques, électroniques et optiques	2 092 581	185 643	189 111	236 946
26.1	Fabrication de composants et cartes électroniques	448 851	41 994	48 977	54 929
26.2	Fabrication d'ordinateurs et d'équipements périphériques	129 580	8 927	12 129	14 085
26.3	Fabrication d'équipements de communication	214 212	14 073	18 438	20 145
26.4	Fabrication de produits électroniques grand public	698 830	66 577	59 761	83 301
26.5	Fabrication d'instruments et d'appareils de mesure, d'essai et de navigation; horlogerie	528 198	52 959	45 926	59 356
26.A	Fabrication de produits informatiques, électroniques et optiques ( 26.A = 26.6 + 26.7)	72 910	1 114	3 880	5 130
27	Fabrication d'équipements électriques	3 252 062	238 977	253 925	311 537
27.1	Fabrication de moteurs, génératrices et transformateurs électriques et de matériel de distribution et de commande	622 167	40 994	44 991	60 646
27.2	Fabrication de piles et d'accumulateurs électriques	169 546	12 407	15 318	18 211
27.3	Fabrication de fils et câbles et de matériel d'installation électrique	829 995	63 756	75 300	86 054
27.4	Fabrication d'appareils d'éclairage électrique	607 189	49 800	49 676	57 441
27.5	Fabrication d'appareils ménagers	286 944	17 471	18 183	28 307
27.9	Fabrication d'autres matériels électriques	736 222	54 548	50 458	60 878
28	Fabrication de machines et équipements n.c.a.	6 309 446	485 040	519 129	612 977
28.1	Fabrication de machines d'usage général	2 192 682	186 460	213 031	223 564
28.2	Fabrication d'autres machines d'usage général	1 913 393	138 870	148 991	177 461
28.3	Fabrication de machines agricoles et forestières	720 866	44 518	30 526	46 136
28.4	Fabrication de machines de formage des métaux et de machines-outils	277 436	18 364	15 103	19 912

(1) Livraisons y compris les traitements et services industriels et le travail à façon fourni à l'étranger.

# PRODCOM - Livraisons par activité

## Valeur de la production industrielle (1) suivant l'activité principale de l'établissement (chiffres provisoires en 1 000 €) - suite et fin

Code NACE	Activité	2009	2010		
			Juillet	Août	Septembre
28.9	Fabrication d'autres machines d'usage spécifique	1 205 069	96 828	111 479	145 904
29	Industrie automobile	12 227 601	717 026	948 197	1 584 393
29.1	Construction de véhicules automobiles	8 466 689	460 918	683 896	1 174 237
29.2	Fabrication de carrosseries et remorques	876 639	65 802	61 483	97 791
29.3	Fabrication d'équipements automobiles	2 884 273	190 306	202 818	312 364
30	Fabrication d'autres matériels de transport	1 132 913	82 770	81 688	101 325
30.A	Fabrication d'autres matériels de transport (30.A = 30.1 + 30.2)	211 074	19 700	11 288	16 312
30.3	Construction aéronautique et spatiale	838 176	55 585	63 209	77 143
30.9	Fabrication de matériels de transport n.c.a.	83 663	7 484	7 191	7 869
31	Fabrication de meubles	1 496 138	90 678	103 421	147 664
32	Autres industries manufacturières	696 648	55 554	55 817	65 911
32.1	Fabrication d'articles de joaillerie, bijouterie et articles similaires	172 704	15 696	12 470	13 520
32.3	Fabrication d'articles de sport	19 227	1 864	1 199	1 138
32.4	Fabrication de jeux et jouets	82 390	7 791	11 664	10 937
32.5	Fabrication d'instruments et de fournitures à usage médical et dentaire	311 672	23 057	24 009	30 057
32.9	Activités manufacturières n.c.a.	110 655	7 147	6 475	10 259
33	Réparation et installation de machines et d'équipements	4 061 938	306 715	317 419	325 035
33.1	Réparation d'ouvrages en métaux, de machines et d'équipements	2 471 438	163 999	188 291	192 303
33.2	Installation de machines et d'équipements industriels	1 590 501	142 715	129 127	132 732
	Total	122 390 563	10 534 206	10 526 211	12 971 551

(1) Livraisons y compris les traitements et services industriels et le travail à façon fourni à l'étranger.



#### **Domaines statistiques**

- Généralités
- Territoire et environnement
- Population
- Société
- Économie et finances
- Agriculture et activités assimilées
- Industrie
- Services, commerce et transports

**Direction générale Statistique et Information économique**  
**SPF Economie**  
B-1000 Bruxelles  
tél. 02/277.55.03  
fax 02/277.55.19

ISSN 0771 - 0364

<http://statbel.fgov.be> - <http://www.economie.fgov.be>  
info@economie.fgov.be