

I. ECONOMIE ET FINANCES

Indicateurs conjoncturels

Calendrier de diffusion des indicateurs	5
Indices des prix à la production (base 2000 = 100) - Août 2010	6
Indices des entrées de commandes - Juillet 2010	8
Indices du chiffre d'affaires (PRODCOM) - Juillet 2010	10
Indices des prix à la consommation - Septembre 2010	11

Vous pouvez trouver dans cette publication les statistiques **les plus récentes** dans les domaines suivants: environnement, population, société, économie et finances, agriculture et activités assimilées, industrie, services, commerce et transports.

De plus notre site :: <http://statbel.fgov.be> présente une sélection de statistiques mises à jour quotidiennement.

Les publications peuvent être commandées en effectuant un versement au C.C.P. n° 679-2005886-23 de la Direction générale Statistique et Information économique

Pour plus de renseignements :
Direction générale Statistique et
Information économique
Rue du Progrès, 50 - 1210 Bruxelles
Tél. : 02/277.55.03 - Fax : 02/277.55.19

LIEGE

Bd de la Sauvenière, 73-75 - 4000 Liège
Tél. : 02/277.55.78
Fax : 04/222.49.94

GAND

Gaston Crommenlaan, 6 bus 0901 - 9050 Gent
Tél.: 02/277.86.96
Fax : 02/277.54.06

CHARLEROI

Tour Biarent, Bd Audent 14/5 - 6000 Charleroi
Tél. : 02/277.80.37
Fax : 02/277.57.03

ANVERS

Italiëlei 124, Bus 85 - 2000 Antwerpen
Tél. : 03/229.07.00
Fax : 03/233.28.30

SIGNES CONVENTIONNELS

Les renseignements ne sont pas disponibles	..
0 ou inférieur à la moitié de l'unité utilisée	-
Chiffres provisoires	(*)
La virgule est employée pour séparer les unités des décimales	

Editeur responsable : A. VERSONNEN

Droits d'auteurs réservés

La reproduction du contenu de cette publication, qu'elle soit intégrale ou partielle, dans la forme originale ou remaniée, est interdite sauf autorisation écrite de la Direction générale Statistique et Information économique.

L'utilisation du contenu de cette publication, à titre explicatif ou justificatif, dans un article, un compte rendu ou un livre, est autorisée, moyennant indication claire et précise de la source.

Economie et finances
Indicateurs conjoncturels

Calendrier de diffusion des indicateurs

Les indices sont disponibles le jour indiqué à 0 heure sur notre site <http://statbel.fgov.be>

Disponible le	Indicateur	Période de référence	Périodicité
Octobre 2010			
13	Indices du commerce de détail	juillet 2010	mensuel
14	Statistiques des faillites	septembre 2010	mensuel
23	Indices du commerce de détail	août 2010	mensuel
28	Indices des prix à la consommation	octobre 2010	mensuel
29	Indices de la production	août 2010	mensuel
31	Indices des prix à la production	septembre 2010	mensuel
Novembre 2010			
4	Indices des entrées de commandes	août 2010	mensuel
18	Statistiques des faillites	octobre 2010	mensuel
23	Indices du commerce de détail	septembre 2010	mensuel
29	Indices des prix à la production	octobre 2010	mensuel
29	Indices des prix à la consommation	novembre 2010	mensuel
30	Indices de la production	septembre 2010	mensuel
Décembre 2010			
4	Indice des salaires horaires	octobre 2010	mensuel
6	Indices des entrées de commandes	septembre 2010	mensuel
16	Statistiques des faillites	novembre 2010	mensuel
23	Indices des prix à la production	novembre 2010	mensuel
23	Indices des prix à la consommation	décembre 2010	mensuel

Ce calendrier peut être également envoyé séparément, sur demande.
(Tel. 02/277.55.04 - Fax. 02/277.55.19)

Indicateurs conjoncturels – Communiqué de presse

Août 2010 : Indice des prix à la production industrielle +0,5%

En Août 2010, par rapport au mois précédent, l'**indice des prix à la production de l'industrie à l'exclusion de la construction** a augmenté de 0,5%. Une ventilation de ce chiffre entre l'énergie et les autres secteurs, donne une augmentation de 0,5% pour l'énergie et une augmentation de 0,5% pour l'industrie à l'exclusion de l'énergie. Une subdivision plus poussée de l'industrie à l'exclusion de l'énergie, montre +0,7% pour les biens intermédiaires, à l'exclusion de l'énergie, +0,6% pour les biens d'investissement, +0,1% pour les biens de consommation durables et +0,1% pour les biens de consommation non durables.

En subdivisant l'indice général des indices des prix à la production selon la destination, on constate une augmentation de 0,6% pour le marché intérieur et une hausse de 0,4% pour les marchés extérieurs.

Par rapport à août de l'année précédente, l'indice des prix à la production de l'industrie à l'exclusion de la construction a augmenté de 6,5%. L'indice des prix à la production pour le marché intérieur a augmenté de 5,9%, pour les marchés extérieurs, on observe une augmentation de 6,9%.

Sur base annuelle, la plus forte inflation se trouve dans le secteur de métallurgie : +19,1%. Enfin l'augmentation des prix des produits alimentaires les derniers mois atteint +3,2%, depuis mars 2010.

*

* *

*Mention de la source: **SPF Economie –Direction générale Statistiques***

Plus d'informations sur la conjoncture !

⇒ pour une vue globale de la conjoncture en Belgique et en Europe, consultez le portail conjoncturel (en 4 langues) :

<http://statbel.fgov.be/indicators>

⇒ Tous les renseignements méthodologiques peuvent être obtenus auprès de l'Unité Conjoncture.

⇒ Outre les indices des prix à la production, nous calculons beaucoup d'autres indicateurs : indices des heures travaillées, nouvelles commandes, masse salariale, nombre d'employés, coût de matériaux, prix à la production, permis de bâtir, chiffre d'affaires, etc.

Indicateurs conjoncturels – Communiqué de presse

Indices bruts (2000=100)
Ensemble de l'industrie, à l'exclusion de la construction
Evolution des prix de la production écoulée

Marché global

	Jan	Fév	Mars	Avril	Mai	Juin	Juil	Août	Sept	Oct	Nov	Déc	Moy. ann.
2008	114,1	115,2	116,1	117,0	117,9	119,7	121,6	120,8	120,7	119,1	115,2	110,7	117,3
2009	110,3	109,4	107,9	108,8	110,6	111,8	110,9	112,3	111,6	111,4	112,8	112,8	110,9
2010	114,4	115,0	116,4	117,8	118,8	119,1	119,0	119,6					

Marché intérieur

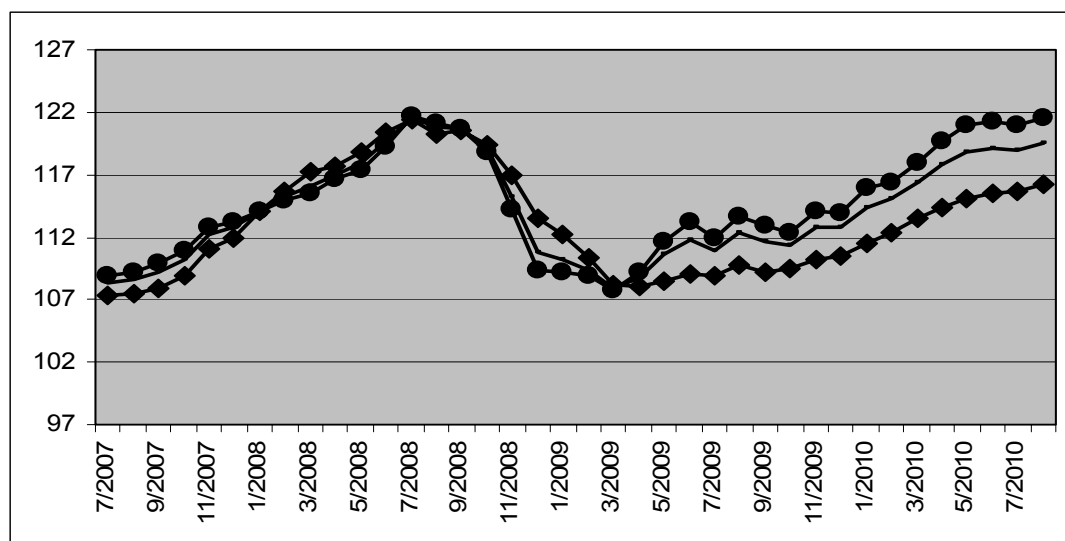
	Jan	Fév	Mars	Avril	Mai	Juin	Juil	Août	Sept	Oct	Nov	Déc	Moy. ann.
2008	114,1	115,7	117,2	117,6	118,9	120,5	121,5	120,3	120,6	119,4	117,0	113,5	118,0
2009	112,3	110,3	108,2	108,1	108,6	109,1	108,9	109,8	109,2	109,5	110,3	110,5	109,6
2010	111,5	112,4	113,6	114,4	115,1	115,5	115,6	116,3					

Marché extérieur

	Jan	Fév	Mars	Avril	Mai	Juin	Juil	Août	Sept	Oct	Nov	Déc	Moy. ann.
2008	114,1	114,9	115,5	116,7	117,4	119,3	121,6	121,1	120,7	118,9	114,2	109,3	117,0
2009	109,2	108,9	107,8	109,2	111,7	113,3	112,0	113,6	112,9	112,4	114,1	114,0	111,6
2010	116,0	116,4	117,9	119,8	121,0	121,3	121,0	121,5					

Indices bruts (2000=100)
Ensemble de l'industrie, à l'exclusion de la construction

Marché global
—
Marché intérieur
◄—►
Marché extérieur
●—●



Indicateurs conjoncturels – Communiqué de presse

Indice pour les entrées de commandes de juillet 2010

En juillet 2010, la **tendance**¹ pour les entrées de commandes dans l'industrie produisant sur commande montre une baisse de 0,7% par rapport à juin 2010 et une hausse de 11,6% par rapport à juillet 2009.

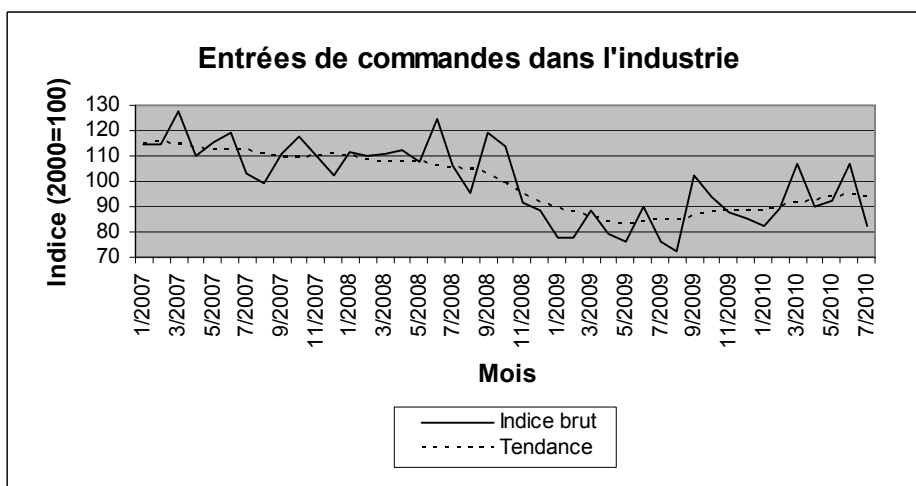
Les résultats sont calculés sur base de l'enquête PRODCOM.

Indices bruts (2000=100)

	Jan	Fév	Mars	Avril	Mai	Juin	Juil	Août	Sept	Oct	Nov	Déc	Moy. ann.
Industrie (sans construction)													
2007	114,4	114,7	127,4	110,2	115,2	119,4	103,1	98,9	110,8	117,9	110,4	102,3	112,1
2008	111,7	109,9	111,1	112,3	107,4	124,8	106,4	95,3	119,4	113,5	91,4	88,2	107,6
2009	77,7	77,8	88,4	79,1	76,4	90,0	76,2	72,1	102,1	93,6	87,4	85,4	83,8
2010	82,0	89,0	106,7	90,3	92,4	106,8	82,6						

Tendance (2000=100)

	Jan	Fév	Mars	Avril	Mai	Juin	Juil	Août	Sept	Oct	Nov	Déc	Moy. ann.
Industrie (sans construction)													
2007	114,4	115,5	114,4	113,1	112,5	112,4	112,3	111,1	109,5	109,0	109,8	110,7	112,1
2008	110,1	108,2	107,5	108,1	107,4	106,1	105,4	105,0	103,4	99,4	94,6	91,6	103,9
2009	89,5	87,7	85,9	84,0	83,2	83,8	84,4	84,9	85,9	87,5	88,7	88,6	86,2
2010	88,6	90,1	91,7	92,6	93,9	94,8	94,1						



Visitez notre site <http://statbel.fgov.be> pour plus d'informations sur:

Entrées de commandes : <http://statbel.fgov.be/fr/statistiques/chiffres/economie/indices/commandes/index.jsp>

Enquête Prodcom : http://statbel.fgov.be/fr/statistiques/collecte_donnees/enquetes/prodcom/index.jsp

Vue d'ensemble des indicateurs conjoncturels : <http://statbel.fgov.be/fr/statistiques/chiffres/economie/indices/index.jsp>

¹ Tendance: résultat après élimination des variations saisonnières et accidentelles

Indicateurs conjoncturels – Communiqué de presse

Indice du chiffre d'affaires de juillet 2010

En juillet 2010, la tendance ¹ du chiffre d'affaires des industries extractives et manufacturières montre une hausse de 0,2% par rapport à juin 2010 et une hausse de 7,3% par rapport à juillet 2009.

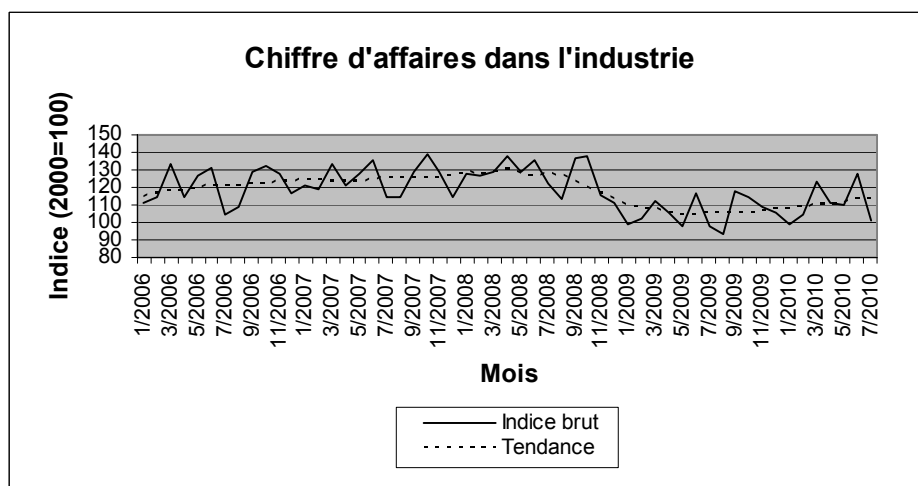
Les résultats sont calculés sur base de l'enquête PRODCOM.

Indices bruts (2000=100)

	Jan	Fév	Mars	Avril	Mai	Juin	Juil	Août	Sept	Oct	Nov	Déc	Moy. ann.
2007	120,9	118,6	133,1	121,1	127,6	135,4	114,9	114,3	128,9	138,9	129,4	115,0	124,8
2008	128,0	127,0	128,8	137,9	128,4	135,9	122,2	113,1	136,2	138,0	115,2	111,0	126,8
2009	99,2	102,4	112,7	105,5	98,3	116,4	97,4	93,3	117,4	114,5	108,3	105,2	105,9
2010	99,4	104,2	123,4	110,9	110,0	127,8	101,2						

Tendance (2000=100)

	Jan	Fév	Mars	Avril	Mai	Juin	Juil	Août	Sept	Oct	Nov	Déc	Moy. ann.
2007	124,1	124,4	123,6	122,9	123,7	124,6	125,2	125,5	125,6	125,8	125,9	126,9	124,8
2008	128,7	128,2	128,4	129,9	128,2	126,7	127,5	126,1	123,1	120,4	117,2	113,5	124,8
2009	109,9	108,2	107,6	105,9	104,6	104,8	105,4	105,6	105,9	106,0	106,4	107,3	106,5
2010	107,9	108,4	109,6	110,2	111,2	112,9	113,1						



Visitez notre site <http://statbel.fgov.be> pour plus d'informations sur:

Les chiffres d'affaires dans l'industrie : http://statbel.fgov.be/fr/statistiques/chiffres/economie/indices/affair_indus/index.jsp

Enquête Prodcum : http://statbel.fgov.be/fr/statistiques/collecte_donnees/enquetes/prodcom/index.jsp

Vue d'ensemble des indicateurs conjoncturels : <http://statbel.fgov.be/fr/statistiques/chiffres/economie/indices/index.jsp>

¹ Tendance: résultat après élimination des variations saisonnières et accidentelles

Indicateurs conjoncturels

INDICES DES PRIX A LA CONSOMMATION

	Indice général			Indice santé		Produits alimentaires (1)	Produits non alimentaires			Services	Loyer	
	Base											
	2004=100	1996=100	1988=100	2004=100	1996=100							
Base : 1981 = 100												
1988	70,84	81,40	99,91	-	-	133,88	131,91	138,59	145,85			
1989	73,03	83,93	103,01	-	-	138,07	136,37	142,14	151,24			
1990	75,55	86,82	106,56	-	-	143,18	141,17	146,69	156,08			
Base : 1988 = 100												
1991	77,98	89,62	109,99	-	-	108,88	110,20	110,46	109,49			
1992	79,87	91,79	112,66	-	-	108,75	111,86	115,07	115,93			
1993	82,07	94,32	115,76	-	-	107,89	115,20	119,45	122,05			
1994	84,03	96,56	118,51	85,11	96,83	109,82	117,57	122,52	127,61			
1995	85,26	97,98	120,25	86,44	98,34	111,15	118,52	124,99	131,29			
1996	87,02	100,00	122,73	87,87	99,97	111,85	121,34	127,92	134,54			
1997	88,43	101,63	124,73	89,03	101,29	114,31	123,16	129,81	136,80			
Base : 1996 = 100												
1998	89,27	102,60	125,92	90,16	102,58	104,08	101,04	103,85	102,87			
1999	90,27	103,75	127,33	91,02	103,54	104,29	102,30	105,48	104,34			
2000	92,57	106,39	130,57	92,73	105,49	105,19	106,26	107,60	105,85			
2001	94,86	109,02	133,80	95,27	108,38	109,64	108,08	110,24	107,87			
2002	96,42	110,81	136,00	96,97	110,32	112,05	108,72	113,18	110,52			
2003	97,95	112,57	138,16	98,38	111,92	114,33	110,01	115,16	112,97			
2004	100,00	114,93	141,06	99,98	113,74	116,09	112,46	117,88	115,10			
2005	102,79	118,13	144,98	102,15	116,21	118,33	116,51	120,65	117,39			
Base : 2004 = 100												
2006	104,63	120,25	147,58	103,95	118,26	104,19	105,21	103,85	105,56			
2007	106,53	122,44	150,27	105,79	120,35	107,96	106,28	105,82	107,44			
2008	111,32	127,94	157,01	110,26	125,44	114,25	112,60	107,94	109,48			
2009	111,26	127,87	156,93	110,90	126,18	115,46	109,54	111,02	111,68			
Base : 2004 = 100												
2009												
Septembre	111,02	127,60	156,59	110,46	125,67	114,30	109,10	111,53	112,15			
Octobre	111,07	127,65	156,66	110,64	125,88	114,66	109,05	111,53	112,15			
Novembre	111,36	127,99	157,07	110,75	126,00	114,97	109,87	111,09	112,09			
Décembre	111,54	128,19	157,33	110,96	126,24	114,79	110,02	111,57	112,13			
2010												
Janvier	112,05	128,78	158,05	111,36	126,69	116,16	110,86	111,12	112,45			
Février	112,52	129,32	158,71	111,90	127,31	116,52	111,14	111,98	112,50			
Mars	112,94	129,80	159,30	112,11	127,55	117,14	112,01	111,66	112,72			
Avril	113,33	130,25	159,85	112,34	127,81	117,27	112,71	111,85	112,72			
Mai	113,78	130,77	160,49	112,72	128,24	117,58	113,37	112,17	112,83			
Juin	113,77	130,76	160,47	112,74	128,26	117,21	113,14	112,66	112,95			
Juillet	113,82	130,81	160,54	112,86	128,40	117,08	112,80	113,41	112,98			
Août	113,89	130,89	160,64	112,94	128,49	117,06	113,03	113,33	113,07			
Septembre	114,25	131,31	161,15	113,29	128,89	117,55	113,65	113,25	113,10			

(1) y compris les boissons.

Direction thématique économie - Tél : 02/ 277.51.11 - E-Mail : ind@economie.fgov.be.

Source : Direction thématique économie, SPF Economie, P.M.E., Classes moyennes et Energie.

Domaines statistiques

- Généralités
- Territoire et environnement
- Population
- Société
- Économie et finances
- Agriculture et activités assimilées
- Industrie
- Services, commerce et transports

Direction générale Statistique et Information économique
SPF Economie
B-1000 Bruxelles
tél. 02/277.55.03
fax 02/277.55.19

ISSN 0771 - 0364

<http://statbel.fgov.be> - <http://www.economie.fgov.be>
info@economie.fgov.be