

I. ECONOMIE ET FINANCES

*Indicateurs conjoncturels*

Calendrier de diffusion des indicateurs .....	5
Faillites - Mars 2010 .....	6

II. INDUSTRIE ET CONSTRUCTION

*Industrie*

Distribution d'eau - Février 2010 .....	10
---	----

III. SERVICES, COMMERCE ET TRANSPORT

*Commerce intérieur*

Chiffres d'affaires des grandes entreprises de distribution (base 1995 = 100) - Janvier 2010 .....	12
--	----

Vous pouvez trouver dans cette publication les statistiques **les plus récentes** dans les domaines suivants: environnement, population, société, économie et finances, agriculture et activités assimilées, industrie, services, commerce et transports.

De plus notre site :: <http://statbel.fgov.be> présente une sélection de statistiques mises à jour quotidiennement.

**Les publications peuvent être commandées en effectuant un versement au C.C.P. n° 679-2005886-23 de la Direction générale Statistique et Information économique**

**Pour plus de renseignements :**  
Direction générale Statistique et  
Information économique  
Rue du Progrès, 50 - 1210 Bruxelles  
Tél. : 02/277.55.03 - Fax : 02/277.55.19

**LIEGE**

Bd de la Sauvenière, 73-75 - 4000 Liège  
Tél. : 02/277.55.78  
Fax : 04/222.49.94

**GAND**

Gaston Crommenlaan, 6 bus 0901 - 9050 Gent  
Tél.: 02/277.86.96  
Fax : 02/277.54.06

**CHARLEROI**

Tour Biarent, Bd Audent 14/5 - 6000 Charleroi  
Tél. : 02/277.80.37  
Fax : 02/277.57.03

**ANVERS**

Italiëlei 124, Bus 85 - 2000 Antwerpen  
Tél. : 03/229.07.00  
Fax : 03/233.28.30

**SIGNES CONVENTIONNELS**

Les renseignements ne sont pas disponibles	..
0 ou inférieur à la moitié de l'unité utilisée	-
Chiffres provisoires	(*)
La virgule est employée pour séparer les unités des décimales	

**Editeur responsable : A. VERSONNEN**

**Droits d'auteurs réservés**

La reproduction du contenu de cette publication, qu'elle soit intégrale ou partielle, dans la forme originale ou remaniée, est interdite sauf autorisation écrite de la Direction générale Statistique et Information économique.

L'utilisation du contenu de cette publication, à titre explicatif ou justificatif, dans un article, un compte rendu ou un livre, est autorisée, moyennant indication claire et précise de la source.

**Economie et finances**  
*Indicateurs conjoncturels*



## Calendrier de diffusion des indicateurs

Les indices sont disponibles le jour indiqué à 0 heure sur notre site <http://statbel.fgov.be>

Disponible le	Indicateur	Période de référence	Périodicité
<b>Mai 2010</b>			
5	Indices des prix à la consommation	mars 2010	mensuel
5	Indices des prix à la consommation	avril 2010	mensuel
28	Indices des prix à la consommation	mai 2010	mensuel
<b>Juin 2010</b>			
29	Indices des prix à la consommation	juin 2010	mensuel
<b>Juillet 2010</b>			
29	Indices des prix à la consommation	juillet 2010	mensuel
<b>Août 2010</b>			
30	Indices des prix à la consommation	août 2010	mensuel
<b>Septembre 2010</b>			
28	Indices des prix à la consommation	septembre 2010	mensuel
<b>Octobre 2010</b>			
28	Indices des prix à la consommation	octobre 2010	mensuel
<b>Novembre 2010</b>			
29	Indices des prix à la consommation	novembre 2010	mensuel
<b>Décembre 2010</b>			
23	Indices des prix à la consommation	décembre 2010	mensuel

Ce calendrier peut être également envoyé séparément, sur demande  
(Tel. 02/277.55.04 - Fax. 02/277.55.19)

## Indicateurs conjoncturels – Communiqué de presse

---

### **Belgique : Mars 2010: 978 faillites (-2,8%)**

En mars 2010, 978 entreprises au total ont été déclarées en faillite en Belgique, une diminution de 2,8% par rapport à 2009. Le nombre de faillites enregistrées pendant les trois derniers mois s'élève à 2.584, ce qui signifie une augmentation de 0,7% par rapport à la même période de l'année précédente.

Dans les trois derniers mois, par rapport à la même période de l'année précédente, le nombre d'entreprises en faillite a augmenté de 20,6% dans l'industrie, dans la construction il y avait une augmentation de 0,7%; le commerce a connu une augmentation de 4,0% et dans le secteur horeca on constate 9,4% de faillites en moins. Le nombre d'entreprises en faillite dans le transport et les autres services s'est augmenté de 11,0%.

Au niveau régional, pour la même période de trois mois, on observe une diminution du nombre de faillites de 1,3% en Flandre, en Wallonie ils ont diminué de 0,9% et Bruxelles a connu une augmentation de 10,0%.

\*  
\* \*

*Mention de la source: **SPF Economie –Direction générale Statistiques***

**Sur la page suivante, vous trouverez les tableaux et graphiques annexes.**

[Plus d'informations sur la conjoncture !](#)

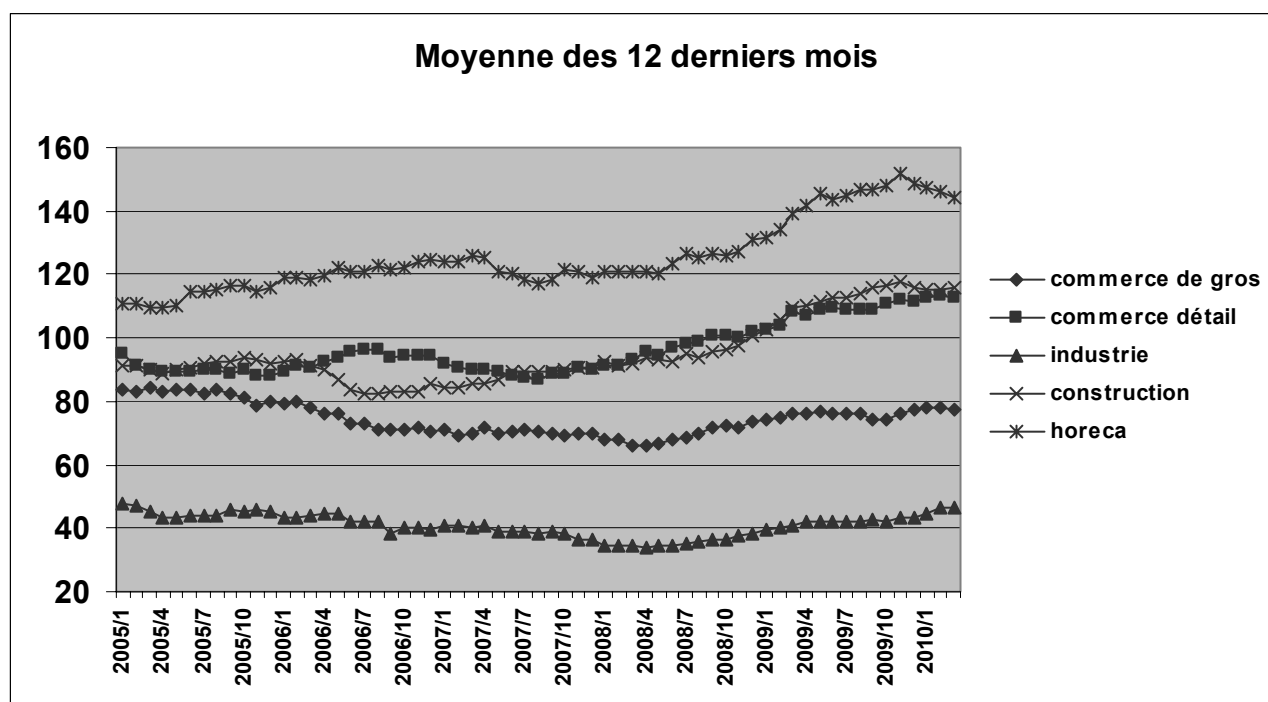
En plus des indices des faillites, nous calculons beaucoup d'autres indicateurs : indices des heures travaillées, nouvelles commandes, masse salariale, nombre d'employés, coût de matériaux, prix à la production, permis de bâtir, chiffre d'affaires, production, .....

<http://statbel.fgov.be/fr/statistiques/chiffres/economie/indices/index.jsp>

---

# Indicateurs conjoncturels – Communiqué de presse

faillites mensuelles	2009												2010					
	J	F	M	A	M	J	J	A	S	O	N	D	J	F	M			
<b>Total</b>	776	785	1006	789	734	906	532	387	991	841	892	782	813	793	<b>978</b>	=	<b>100,0%</b>	
<b>Selon l'activité</b>																		
Agriculture et pêche	11	14	13	10	14	7	4	11	17	8	17	15	10	9	<b>13</b>	=	<b>1,3%</b>	
Industrie extractive, énergie et industrie manufacturière	43	45	53	53	36	50	34	19	63	45	58	50	53	67	<b>50</b>	=	<b>5,1%</b>	
Construction	127	125	151	113	104	127	72	53	153	132	117	116	122	125	<b>159</b>	=	<b>17,2%</b>	
Commerce	198	208	287	212	201	254	139	116	254	233	246	226	219	228	<b>274</b>	=	<b>28,0%</b>	
Horeca	161	156	204	149	142	157	112	65	169	173	174	119	152	137	<b>183</b>	=	<b>18,7%</b>	
Transport et autres services	200	208	265	213	198	274	152	106	293	220	246	223	243	221	<b>283</b>	=	<b>28,9%</b>	
Activité non déterminée	36	29	33	39	39	37	19	17	42	30	34	33	14	6	<b>16</b>	=	<b>1,6%</b>	
<b>Selon la région</b>																		
Bruxelles	99	146	175	148	130	183	115	80	223	131	201	157	172	122	<b>168</b>	=	<b>17,2%</b>	
Flandre	443	422	544	420	396	482	261	211	448	468	464	425	427	433	<b>531</b>	=	<b>54,3%</b>	
Wallonie	234	217	287	221	208	241	156	96	320	242	227	200	214	238	<b>279</b>	=	<b>28,5%</b>	
<b>Selon la forme juridique</b>																		
Indépendants	197	177	205	155	150	173	103	82	180	179	164	151	126	168	<b>200</b>	=	<b>20,4%</b>	
SA	114	104	98	119	107	136	66	47	111	108	96	88	117	122	<b>141</b>	=	<b>14,4%</b>	
SPRL	438	467	667	475	440	550	336	239	646	511	580	501	534	468	<b>587</b>	=	<b>60,0%</b>	
SC	26	34	31	31	31	40	27	19	51	43	49	40	31	26	<b>39</b>	=	<b>4,0%</b>	
Autres	1	3	5	9	6	7	0	0	3	0	3	2	5	9	<b>11</b>	=	<b>1,1%</b>	







**Industrie et construction**

*Industrie*

# NON-PRODCOM - Distribution d'eau

## Distribution d'eau en volume et nombre de raccords

	Volume d'eau souterraine capté	Volume d'eau de surface traité en vue de la distribution	Volume d'eau reçu d'autres sociétés	Total	Volume d'eau cédé à d'autres sociétés	Pertes	Volume d'eau disponible pour la distribution	Nombre de raccords en service
	1 000 m <sup>3</sup>	1 000 m <sup>3</sup>	1 000 m <sup>3</sup>	1 000 m <sup>3</sup>	1 000 m <sup>3</sup>	1 000 m <sup>3</sup>	1 000 m <sup>3</sup>	x 1000
1993	41 771	18 514	15 740	<b>76 025</b>	12 965	7 635	<b>55 425</b>	3 311
1994	42 066	17 808	15 217	<b>75 091</b>	12 257	7 898	<b>54 935</b>	3 205
1995	42 663	17 884	15 446	<b>75 993</b>	12 379	8 327	<b>55 287</b>	3 409
1996	40 568	19 328	18 886	<b>78 783</b>	12 679	7 520	<b>58 584</b>	3 547
1997	40 978	22 307	25 504	<b>88 789</b>	15 920	7 497	<b>65 371</b>	3 868
1998	40 285	21 595	24 635	<b>86 515</b>	19 476	7 242	<b>59 797</b>	3 971
1999	41 175	20 923	24 376	<b>86 473</b>	18 965	7 383	<b>60 125</b>	3 991
2000	41 456	20 623	24 196	<b>86 275</b>	18 815	7 278	<b>60 182</b>	4 034
2001	41 866	20 506	22 095	<b>84 467</b>	16 271	7 519	<b>60 676</b>	4 086
2002	40 367	20 680	20 633	<b>81 679</b>	14 743	7 321	<b>59 615</b>	4 123
2003	42 061	20 835	21 197	<b>84 093</b>	15 035	7 532	<b>61 526</b>	4 154
2004	40 514	21 197	20 423	<b>82 134</b>	14 372	7 589	<b>60 172</b>	4 168
2005	39 675	21 726	20 421	<b>81 822</b>	14 234	7 593	<b>59 995</b>	4 232
2006	39 338	22 422	19 849	<b>81 609</b>	14 328	7 930	<b>59 351</b>	4 291
2007	39 545	21 153	18 744	<b>79 441</b>	12 803	7 763	<b>58 875</b>	4 326
2008	39 329	20 342	18 471	<b>78 143</b>	12 667	7 747	<b>57 728</b>	4 401
2009	40 173	20 751	18 621	<b>79 545</b>	12 869	8 353	<b>58 323</b>	4 474
2009 Janvier	42 675	22 088	20 205	<b>84 967</b>	14 346	9 580	<b>61 041</b>	4 452
Février	38 834	19 405	17 454	<b>75 693</b>	12 027	9 416	<b>54 249</b>	4 460
Mars	39 643	20 332	18 404	<b>78 378</b>	12 421	8 637	<b>57 320</b>	4 465
Avril	40 978	20 679	19 053	<b>80 710</b>	13 110	8 216	<b>59 384</b>	4 467
Mai	42 447	21 582	19 069	<b>83 098</b>	12 989	8 600	<b>61 509</b>	4 468
Juin	38 944	21 980	17 788	<b>78 712</b>	12 578	7 805	<b>58 328</b>	4 473
Juillet	39 510	20 262	17 839	<b>77 611</b>	12 553	8 108	<b>56 950</b>	4 476
Août	40 192	20 328	18 457	<b>78 977</b>	13 038	8 232	<b>57 707</b>	4 464
Septembre	39 743	20 045	18 433	<b>78 220</b>	12 455	7 905	<b>57 860</b>	4 482
Octobre	39 799	20 423	18 221	<b>78 443</b>	12 686	7 896	<b>57 861</b>	4 483
Novembre	39 876	20 624	18 944	<b>79 444</b>	13 142	7 426	<b>58 875</b>	4 488
Décembre	39 432	21 263	19 588	<b>80 283</b>	13 084	8 411	<b>58 788</b>	4 512
2010 Janvier	40 432	21 730	19 337	<b>81 500</b>	12 997	8 569	<b>59 934</b>	4 498
Février	37 834	20 642	17 890	<b>76 365</b>	11 626	8 395	<b>56 344</b>	4 498

Les chiffres annuels sont des moyennes mensuelles

**Services, commerce et transport**

*Commerce intérieur*

## Commerce intérieur

### T2. Chiffres d'affaires des grandes entreprises de distribution : Indices en chaîne hebdomadaires - Base 1995 = 100

#### T2.1 Grandes entreprises de distribution

	Grands magasins à rayons multiples					Super- marchés
	Total	Alimentation	Textiles, habillement & chaussures	Produits d'équipement du ménage	Produits divers	
2005	124	127	120	136	107	
2006	124	128	124	139	96	
2007	124	127	124	139	97	
2008	116	116	114	120	112	
2009	113	112	114	115	110	
<b>2009</b>						
Janvier	124	115	177	131	99	
Février	98	104	83	101	91	
Mars	106	110	91	109	99	
Avril	114	115	121	109	108	
Mai	112	114	98	116	109	
Juin	106	106	101	106	107	
Juillet	120	107	160	127	118	
Août	102	105	76	107	108	
Septembre	102	102	100	102	102	
Octobre	114	115	117	111	109	
Novembre	109	106	110	108	115	
Décembre	151	150	136	155	161	
<b>2010</b>						
Janvier	117	108	174	125	94	
<b>Entreprises à succursales</b>						
	Total	Alimentation	Textiles, habillement & chaussures	Produits d'équipement du ménage	Produits divers	Total
2005	162	160	126	166	195	118
2006	174	170	133	172	226	119
2007	186	179	142	187	245	117
2008	195	193	145	185	249	117
2009	208	200	172	201	269	129
<b>2009</b>						
Janvier	208	196	192	228	233	118
Février	177	179	116	185	220	114
Mars	191	193	140	174	230	122
Avril	209	200	194	170	256	126
Mai	206	203	169	173	260	132
Juin	202	196	159	173	279	130
Juillet	219	199	196	245	287	133
Août	197	197	131	199	262	139
Septembre	203	191	187	202	247	134
Octobre	220	206	211	189	277	124
Novembre	203	193	166	201	274	120
Décembre	265	244	204	270	405	151
<b>2010</b>						
Janvier	218	196	226	235	260	136

**T2. Chiffres d'affaires du commerce de détail :**  
**Indices en chaîne hebdomadaires - Base 1995 = 100**

*T2.2 Autres commerces , total du commerce de détail & voitures neuves*

	Autres commerces				
	Total	Alimentation	Textiles, habillement & chaussures	Produits d'équipement du ménage	Produits divers
2005	120	114	109	118	129
2006	126	117	119	131	130
2007	131	115	148	138	130
2008	125	116	111	120	138
2009	138	120	158	144	133
<b>2009</b>					
Janvier	133	110	204	126	129
Février	120	101	133	119	120
Mars	141	120	164	128	142
Avril	134	116	172	131	129
Mai	142	126	153	147	138
Juin	139	126	135	151	134
Juillet	143	120	189	156	133
Août	126	119	119	127	119
Septembre	138	115	177	138	131
Octobre	145	121	176	152	140
Novembre	132	115	122	137	129
Décembre	165	145	154	219	155
<b>2010</b>					
Janvier	137	114	204	104	137

	Total du commerce de détail						Voitures neuves	
	Valeur	Quantité	Alimentation	Textiles, habillement & chaussures	Produits d'équipement du ménage	Produits divers	Valeur	Quantité
2005	138	121	137	128	142	146	171	130
2006	142	123	140	139	149	150		
2007	148	125	143	165	158	148		
2008	156	129	147	169	168	153		
2009	156	126	146	174	160	152		
<b>2009</b>								
Janvier	159	129	142	220	151	136		
Février	140	113	129	138	138	127		
Mars	159	128	143	174	147	161		
Avril	157	127	145	193	152	163		
Mai	157	126	148	166	156	172		
Juin	153	123	144	151	158	159		
Juillet	161	130	145	203	176	159		
Août	142	115	143	128	142	139		
Septembre	152	123	139	191	150	134		
Octobre	162	131	147	199	161	144		
Novembre	146	118	138	142	150	132		
Décembre	190	154	185	183	242	196		
<b>2010</b>								
Janvier	154	123	145	226	132	154		

#### **Domaines statistiques**

- Généralités
- Territoire et environnement
- Population
- Société
- Économie et finances
- Agriculture et activités assimilées
- Industrie
- Services, commerce et transports

**Direction générale Statistique et Information économique**  
**SPF Economie**  
B-1000 Bruxelles  
tél. 02/277.55.03  
fax 02/277.55.19

ISSN 0771 - 0364

<http://statbel.fgov.be> - <http://www.economie.fgov.be>  
info@economie.fgov.be