

**I. ECONOMIE ET FINANCES***Indicateurs conjoncturels*

<b>Calendrier de diffusion des indicateurs</b> .....	5
Indices de la production (base 2000 = 100) - Décembre 2009 .....	6
Indices des prix à la production (base 2000 = 100) - Janvier 2010 .....	8
Indices des entrées de commandes - Décembre 2009 .....	10
Indices des salariés et personnes occupées (nace rév.2)- 4 <sup>ème</sup> trimestre 2009 .....	12

**II. INDUSTRIE ET CONSTRUCTION***Industrie*

Tabac - Février 2010 .....	17
----------------------------	----

Vous pouvez trouver dans cette publication les statistiques **les plus récentes** dans les domaines suivants: environnement, population, société, économie et finances, agriculture et activités assimilées, industrie, services, commerce et transports.

De plus notre site :: <http://statbel.fgov.be> présente une sélection de statistiques mises à jour quotidiennement.

**Les publications peuvent être commandées en effectuant un versement au C.C.P. n° 679-2005886-23 de la Direction générale Statistique et Information économique**

**Pour plus de renseignements :**  
Direction générale Statistique et  
Information économique  
Rue du Progrès, 50 - 1210 Bruxelles  
Tél. : 02/277.55.03 - Fax : 02/277.55.19

**LIEGE**

Bd de la Sauvenière, 73-75 - 4000 Liège  
Tél. : 02/277.55.78  
Fax : 04/222.49.94

**GAND**

Gaston Crommenlaan, 6 bus 0901 - 9050 Gent  
Tél.: 02/277.86.96  
Fax : 02/277.54.06

**CHARLEROI**

Tour Biarent, Bd Audent 14/5 - 6000 Charleroi  
Tél. : 02/277.80.37  
Fax : 02/277.57.03

**ANVERS**

Italiëlei 124, Bus 85 - 2000 Antwerpen  
Tél. : 03/229.07.00  
Fax : 03/233.28.30

**SIGNES CONVENTIONNELS**

Les renseignements ne sont pas disponibles	..
0 ou inférieur à la moitié de l'unité utilisée	-
Chiffres provisoires	(*)
La virgule est employée pour séparer les unités des décimales	

**Editeur responsable : A. VERSONNEN**

**Droits d'auteurs réservés**

La reproduction du contenu de cette publication, qu'elle soit intégrale ou partielle, dans la forme originale ou remaniée, est interdite sauf autorisation écrite de la Direction générale Statistique et Information économique.

L'utilisation du contenu de cette publication, à titre explicatif ou justificatif, dans un article, un compte rendu ou un livre, est autorisée, moyennant indication claire et précise de la source.

**Economie et finances**  
*Indicateurs conjoncturels*



# Calendrier de diffusion des indicateurs

Les indices sont disponibles le jour indiqué à 0 heure sur notre site <http://statbel.fgov.be>

Disponible le	Indicateur	Période de référence	Périodicité
<b>Mars 2010</b>			
17	Permis de bâtir	juillet 2008	mensuel
17	Faillites	octobre 2009	mensuel
17	Faillites	novembre 2009	mensuel
17	Indices des prix à la consommation	février 2010	mensuel
30	Indices des prix à la consommation	mars 2010	mensuel
<b>Avril 2010</b>			
29	Indices des prix à la consommation	avril 2010	mensuel
<b>Mai 2010</b>			
28	Indices des prix à la consommation	mai 2010	mensuel
<b>Juin 2010</b>			
29	Indices des prix à la consommation	juin 2010	mensuel
<b>Juillet 2010</b>			
29	Indices des prix à la consommation	juillet 2010	mensuel
<b>Août 2010</b>			
30	Indices des prix à la consommation	août 2010	mensuel
<b>Septembre 2010</b>			
28	Indices des prix à la consommation	septembre 2010	mensuel
<b>Octobre 2010</b>			
28	Indices des prix à la consommation	octobre 2010	mensuel
<b>Novembre 2010</b>			
29	Indices des prix à la consommation	novembre 2010	mensuel
<b>Décembre 2010</b>			
23	Indices des prix à la consommation	décembre 2010	mensuel

Ce calendrier peut être également envoyé séparément, sur demande  
(Tel. 02/277.55.04 - Fax. 02/277.55.19)

## Indicateurs conjoncturels – Communiqué de presse

---

### Indice de la production de décembre 2009

En décembre 2009, la tendance <sup>1</sup> de la production industrielle hors construction montre une baisse de 0,6% par rapport à novembre 2009 et une baisse de 5,3% par rapport à décembre 2008.

Dans la construction, la tendance montre une baisse de 1,1% par rapport à novembre 2009 et une baisse de 8,1% par rapport à décembre 2008.

Les résultats sont calculés sur base de l'enquête PRODCOM.

### Indices bruts (2000=100)

	Jan	Fév	Mars	Avril	Mai	Juin	Juil	Août	Sept	Oct	Nov	Déc
<b>Industrie (sans construction)</b>												
2006	105,0	105,0	118,5	103,7	112,5	116,6	96,6	101,9	116,5	119,3	115,4	108,5
2007	111,5	108,8	121,8	109,6	112,2	119,6	104,1	105,3	115,0	124,1	116,8	107,5
2008	115,6	116,2	116,3	119,0	111,9	118,6	106,9	103,2	118,6	118,7	102,8	100,6
2009	94,9	94,5	102,9	95,3	92,5	102,7	91,5	89,5	104,2	105,2	99,0	95,5
<b>Construction</b>												
2006	76,7	84,0	103,3	88,5	99,0	105,9	44,7	94,0	107,1	104,8	102,5	77,7
2007	85,2	91,3	106,5	92,4	97,5	107,0	51,1	98,6	102,2	114,3	99,4	72,5
2008	92,3	99,4	85,9	109,4	97,6	104,7	56,9	86,7	108,5	103,4	86,2	71,0
2009	75,9	87,1	102,0	88,5	87,8	100,8	50,6	85,9	103,8	102,9	79,7	63,7

### Tendance (2000=100)

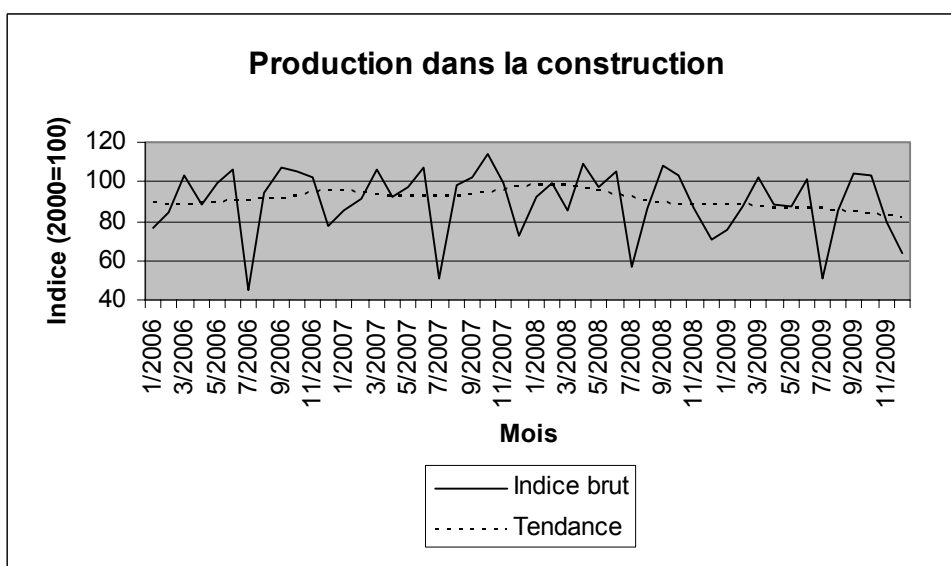
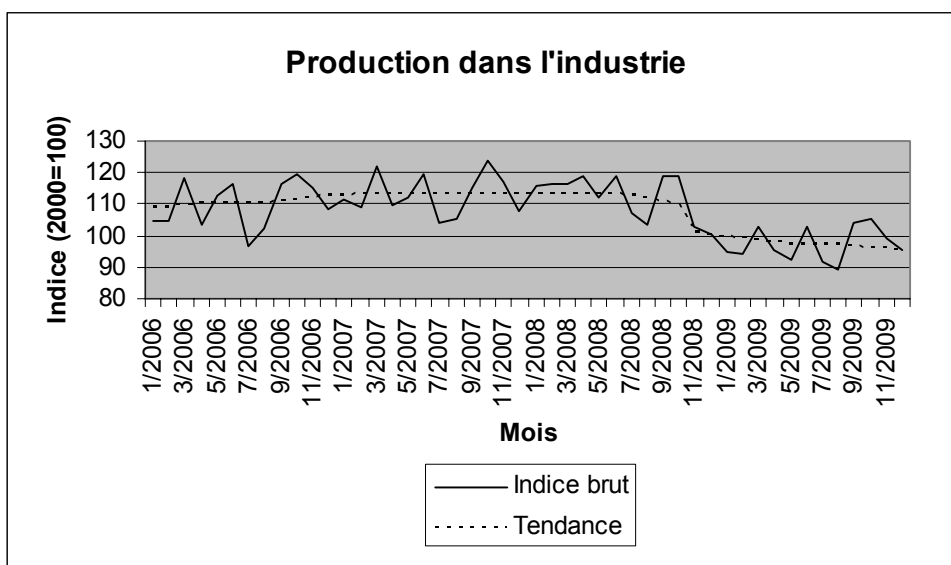
	Jan	Fév	Mars	Avril	Mai	Juin	Juil	Août	Sept	Oct	Nov	Déc
<b>Industrie (sans construction)</b>												
2006	108,8	109,2	109,6	110,0	110,3	110,3	110,3	110,5	111,0	111,4	111,8	112,4
2007	112,9	113,2	113,4	113,4	113,3	113,2	113,1	113,1	113,2	113,3	113,2	113,1
2008	113,2	113,4	113,5	113,6	113,5	113,1	112,6	111,9	111,1	110,4	101,1	100,6
2009	99,9	99,1	98,4	97,7	97,3	97,2	97,2	97,0	96,7	96,3	95,8	95,3
<b>Construction</b>												
2006	89,0	88,6	88,7	89,3	89,8	90,3	90,7	91,0	91,6	92,8	94,6	95,7
2007	95,5	94,5	93,5	92,6	92,2	92,1	92,2	92,5	93,1	94,1	95,4	96,9
2008	98,3	98,6	97,9	96,8	95,2	93,6	92,3	90,8	89,2	88,2	88,1	88,3
2009	88,6	88,4	87,5	86,6	86,2	86,3	86,1	85,4	84,5	83,4	82,1	81,2

---

<sup>1</sup> Tendance: résultat après élimination des variations saisonnières et accidentelles

## Indicateurs conjoncturels – Communiqué de presse

---



Visitez notre site <http://statbel.fgov.be> pour plus d'informations sur:

Production : <http://statbel.fgov.be/fr/statistiques/chiffres/economie/indices/production/index.jsp>

Enquête Prodcom : [http://statbel.fgov.be/fr/statistiques/collecte\\_donnees/enquetes/prodcom/index.jsp](http://statbel.fgov.be/fr/statistiques/collecte_donnees/enquetes/prodcom/index.jsp)

Vue d'ensemble des indicateurs conjoncturels : <http://statbel.fgov.be/fr/statistiques/chiffres/economie/indices/index.jsp>

---

### *Janvier 2010 : Prix à la production +1,4%*

En janvier 2010, par rapport au mois précédent, **l'indice des prix à la production de l'industrie à l'exclusion de la construction** a augmenté de 1,4%. Une ventilation de ce chiffre entre l'énergie et les autres secteurs, donne une augmentation de 4,1% pour l'énergie et une augmentation de 0,3% pour l'industrie à l'exclusion de l'énergie. Une subdivision plus poussée de l'industrie à l'exclusion de l'énergie, montre -0,5% pour les biens intermédiaires, à l'exclusion de l'énergie, +0,9% pour les biens d'investissement, -0,2% pour les biens de consommation durables et +1,1% pour les biens de consommation non durables.

En subdivisant l'indice général des indices des prix à la production selon la destination, on constate une augmentation de 0,8% pour le marché intérieur et une augmentation de 1,8% pour les marchés extérieurs. Par rapport à janvier de l'année précédente, l'indice des prix à la production de l'industrie à l'exclusion de la construction a augmenté de 2,8%. L'indice des prix à la production pour le marché intérieur a baissé de 0,9%, pour les marchés extérieurs, on observe une augmentation de 5,1%.

\*  
\* \*

*Mention de la source: **SPF Economie –Direction générale Statistiques***

Tout éclaircissement méthodologique concernant ces chiffres peut être obtenu auprès de l'Unité Conjoncture.

#### Informations complémentaires sur la conjoncture

=> Nous publions, outre les prix à la production, toute une série d'autres indicateurs conjoncturels: coût salariaux, heures travaillées, investissements, chiffre d'affaires, commerce de détail, masse salariale, coût des matériaux, entrées de commande, production, salaires horaires, main d'œuvre, indices de prix... Vous les trouverez sur la page web ci-dessous

<http://statbel.fgov.be/fr/statistiques/chiffres/economie/indices/index.jsp>

---



# Indicateurs conjoncturels – Communiqué de presse

**Indices bruts (2005=100)**  
Ensemble de l'industrie, à l'exclusion de la construction  
*Evolution des prix de la production écoulee*

## Marché global

	Jan	Fév	Mars	Avril	Mai	Juin	Juil	Août	Sept	Oct	Nov	Déc	Moy. ann.
<b>2008</b>	114,2	115,6	116,4	117,5	118,2	120,0	121,9	121,3	121,3	119,5	121,1	121,1	<b>119,0</b>
<b>2009</b>	111,5	110,5	109,0	109,9	111,4	112,5	111,7	113,0	112,0	111,8	113,1	113,1	<b>111,6</b>
<b>2010</b>	114,6												

## Marché intérieur

	Jan	Fév	Mars	Avril	Mai	Juin	Juil	Août	Sept	Oct	Nov	Déc	Moy. ann.
<b>2008</b>	114,6	116,3	117,8	118,2	119,5	121,0	122,0	120,9	121,1	120,0	117,6	114,1	<b>118,6</b>
<b>2009</b>	112,9	111,1	108,9	108,9	109,3	109,9	109,6	110,6	110,0	110,1	110,8	111,0	<b>110,2</b>
<b>2010</b>	111,9												

## Marché extérieur

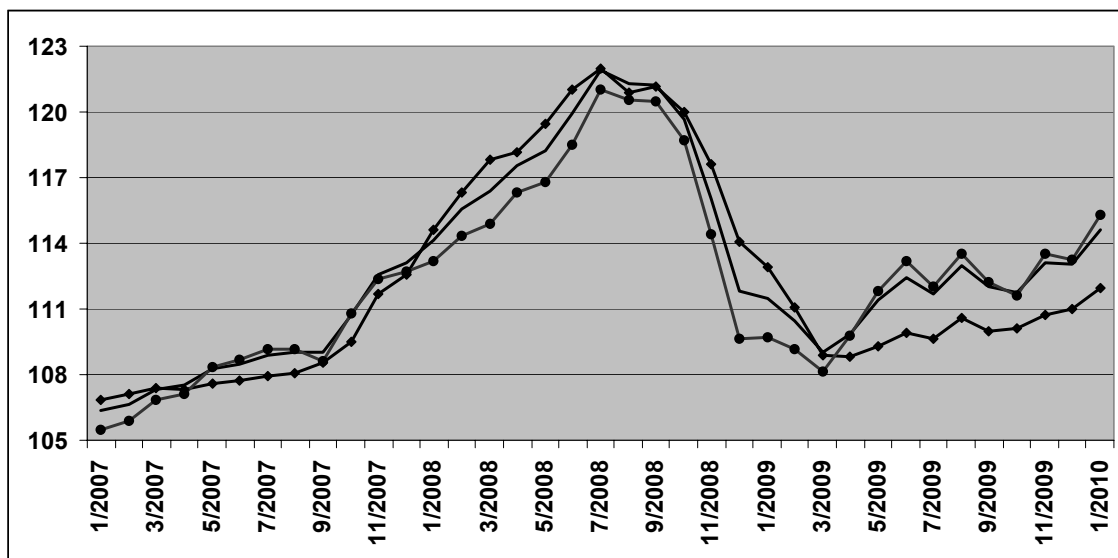
	Jan	Fév	Mars	Avril	Mai	Juin	Juil	Août	Sept	Oct	Nov	Déc	Moy. ann.
<b>2008</b>	113,2	114,4	114,9	116,3	116,8	118,5	121,0	120,6	120,5	118,7	114,4	109,6	<b>116,6</b>
<b>2009</b>	109,7	109,2	108,1	109,8	111,8	113,2	112,0	113,6	112,2	111,6	113,5	113,3	<b>111,5</b>
<b>2010</b>	115,3												

**Indices bruts (2005=100)**  
Ensemble de l'industrie, à l'exclusion de la construction

### Marché global

### Marché intérieur

### Marché extérieur



# Indicateurs conjoncturels – Communiqué de presse

## Indice pour les entrées de commandes de décembre 2009

En décembre 2009, la **tendance**<sup>1</sup> pour les entrées de commandes dans l'industrie produisant sur commande montre une hausse de 0,3% par rapport à novembre 2009 et une baisse de 3,4% par rapport à décembre 2008.

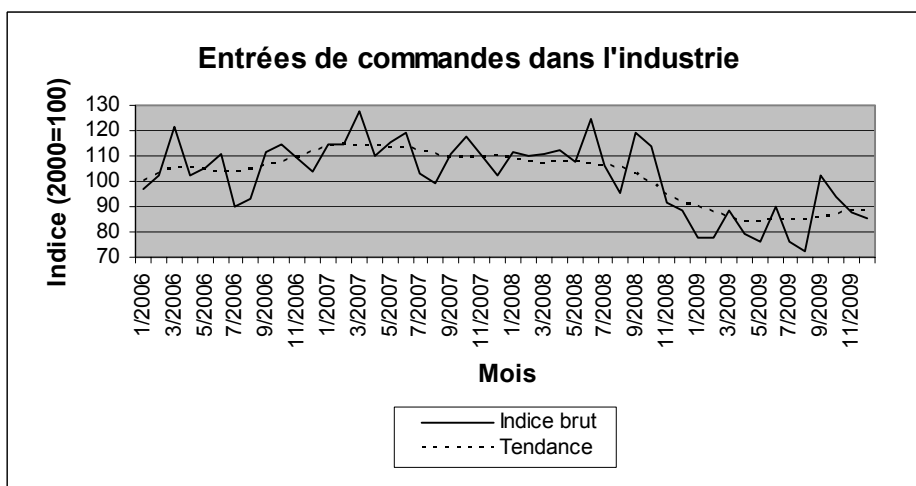
Les résultats sont calculés sur base de l'enquête PRODCOM.

### Indices bruts (2000=100)

	Jan	Fév	Mars	Avril	Mai	Juin	Juil	Août	Sept	Oct	Nov	Déc	Moy. ann.
<b>Industrie (sans construction)</b>													
2006	97,2	102,4	121,9	102,6	105,5	110,6	89,8	93,2	111,7	114,8	109,0	103,9	105,2
2007	114,4	114,7	127,4	110,2	115,2	119,4	103,1	98,9	110,8	117,9	110,4	102,3	112,1
2008	111,7	109,9	111,1	112,3	107,4	124,8	106,4	95,3	119,4	113,5	91,4	88,2	107,6
2009	77,7	77,8	88,4	79,1	76,4	90,0	76,2	72,1	102,1	93,6	87,4	85,4	83,8

### Tendance (2000=100)

	Jan	Fév	Mars	Avril	Mai	Juin	Juil	Août	Sept	Oct	Nov	Déc	Moy. ann.
<b>Industrie (sans construction)</b>													
2006	100,4	103,2	105,3	105,5	104,6	103,9	103,7	104,4	106,0	107,7	109,4	111,8	105,5
2007	113,9	114,5	114,0	113,7	113,5	113,1	112,5	111,0	109,5	109,0	109,5	110,0	112,0
2008	109,3	107,7	107,1	107,8	107,8	106,8	105,9	105,2	103,4	99,3	94,6	91,7	103,9
2009	89,8	88,0	86,0	84,1	83,7	84,5	84,7	84,9	85,7	87,1	88,3	88,6	86,3



Visitez notre site <http://statbel.fgov.be> pour plus d'informations sur:

Entrées de commandes : <http://statbel.fgov.be/fr/statistiques/chiffres/economie/indices/commandes/index.jsp>

Enquête Prodcom : [http://statbel.fgov.be/fr/statistiques/collecte\\_donnees/enquetes/prodcom/index.jsp](http://statbel.fgov.be/fr/statistiques/collecte_donnees/enquetes/prodcom/index.jsp)

Vue d'ensemble des indicateurs conjoncturels : <http://statbel.fgov.be/fr/statistiques/chiffres/economie/indices/index.jsp>

<sup>1</sup> Tendance: résultat après élimination des variations saisonnières et accidentelles



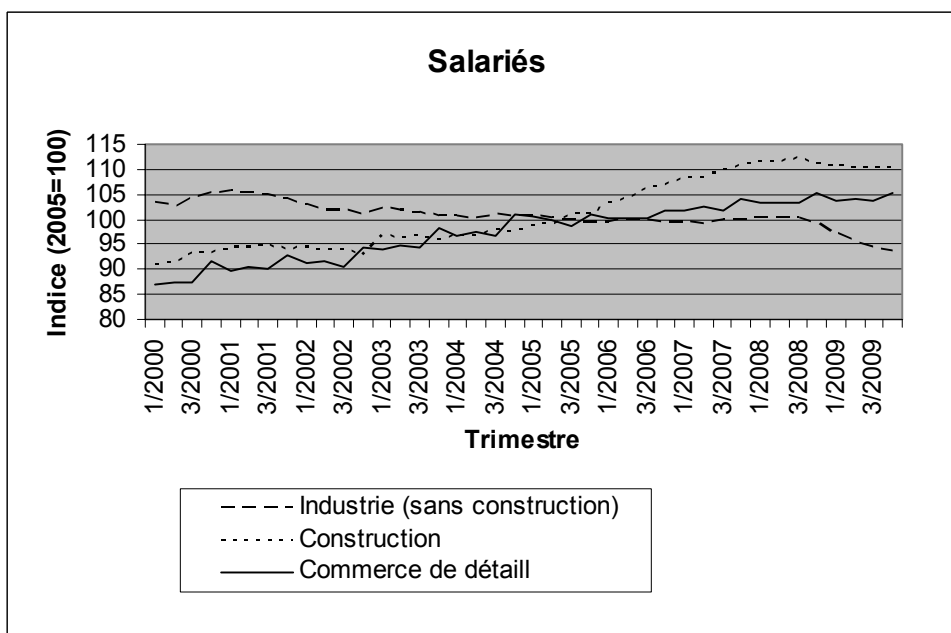
## Indicateurs conjoncturels – Communiqué de presse

### *Salariés & personnes occupées (nace rév.2) 4<sup>ème</sup> trimestre 2009 <sup>1</sup>*

L'indice brut du **nombre de salariés dans l'industrie exclu la construction** atteint 93,6 (2005=100) le dernier trimestre de 2009 en Belgique. Cela correspond à une baisse de 0,8% par rapport au troisième trimestre de 2009 et à une baisse de 5,5% par rapport au dernier trimestre de 2008.

L'indice brut du **nombre de salariés dans la construction** atteint 110,3 (2005=100) le dernier trimestre de 2009 en Belgique. Cela correspond à une baisse de 0,2% par rapport au troisième trimestre de 2009 et à une baisse de 0,6% par rapport au dernier trimestre de 2008.

L'indice brut du **nombre de salariés dans le commerce de détail** atteint 105,3 (2005=100) le dernier trimestre de 2009 en Belgique. Cela correspond à une hausse de 1,6% par rapport au troisième trimestre de 2009 et à une hausse de 0,2% par rapport au dernier trimestre de 2008.



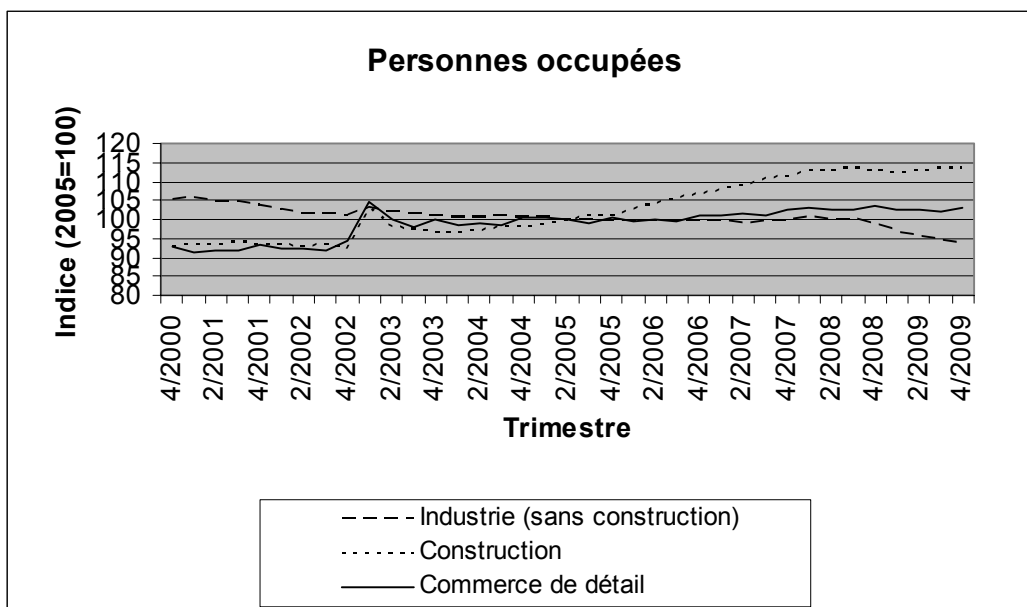
<sup>1</sup> Chiffres pour le troisième trimestre 2009 sont provisoires

## Indicateurs conjoncturels – Communiqué de presse

L'indice brut du **nombre de personnes occupées dans l'industrie exclu la construction** atteint 93,8 (2005=100) le dernier trimestre de 2009 en Belgique. Cela correspond à une baisse de 0,8% par rapport au troisième trimestre de 2009 et à une baisse de 5,1% par rapport au dernier trimestre de 2008.

L'indice brut du **nombre de personnes occupées dans la construction** atteint 113,4 (2005=100) le dernier trimestre de 2009 en Belgique. Cela correspond à une hausse de 0,2% par rapport au troisième trimestre de 2009 et à une hausse de 0,5% par rapport au dernier trimestre de 2008.

L'indice brut du **nombre de personnes occupées dans le commerce de détail** atteint 103,0 (2005=100) le dernier trimestre de 2009 en Belgique. Cela correspond à une hausse de 0,7% par rapport au troisième trimestre de 2009 et à une baisse de 0,4% par rapport au dernier trimestre de 2008.



**N.B.:** L'indice du nombre de salariés est basé sur les chiffres de l'ONSS. L'indice du nombre de personnes occupées est basé sur les chiffres de l'ONSS et de l'INASTI (l'INASTI contient les indépendants et les personnes aidantes qui ne sont pas déclarées à l'ONSS).

A partir de 2009, les indices sont calculés en nace rév.2. Les indices de 2000 jusqu'à 2008 sont recalculés en nace rév.2, cela peut entraîner des légers changements par rapport aux indices basés sur la nace rév.1.

Visitez notre site <http://statbel.fgov.be> pour plus d'informations sur:

Nace rév.2 (et la nace rév.1): [http://statbel.fgov.be/fr/statistiques/collecte\\_donnees/nomenclatures/nacebel/index.jsp](http://statbel.fgov.be/fr/statistiques/collecte_donnees/nomenclatures/nacebel/index.jsp)

Salariés et personnes occupées: <http://statbel.fgov.be/fr/statistiques/chiffres/economie/indices/salaries/index.jsp>

Vue d'ensemble des indicateurs conjoncturels : <http://statbel.fgov.be/fr/statistiques/chiffres/economie/indices/index.jsp>



**Industrie et construction**

*Industrie*





# Tabac

## Nombre de vignettes fournies et montant des droits d'accises pour les tabacs fabriqués (1)

	Tabacs					
	Nbre de vignettes fournies			Montant des droits d'accises correspondants au vignettes délivrées		
	Cigares et cigarillos	Cigarettes	Tabac à fumer, à priser, ...	Cigares et cigarillos	Cigarettes	Tabac à fumer, à priser, ...
x 1 000	x 1 000	x 1 000	€	€	€	
2005	35 264	603 163	126 839	6 897 115	1 425 201 619	224 883 083
2006	34 637	601 259	141 694	7 323 805	1 459 034 108	260 831 913
2007	33 593	567 051	108 594	14 191 991	1 559 457 007	246 504 205
2008	30 014	539 635	83 565	14 043 603	1 532 011 769	210 007 995
2009	24 337	523 383	97 029	12 667 583	1 529 514 614	245 088 596
2009 Février	1 646	26 190	4 711	1 000 083	75 278 352	10 621 773
Mars	3 399	39 773	6 224	1 492 772	114 554 116	14 593 634
Avril	1 143	50 036	7 341	667 324	145 575 134	19 142 544
Mai	3 640	34 301	8 246	1 792 723	99 099 815	20 029 353
Juin	1 161	38 658	8 891	590 276	116 656 285	21 275 572
Juillet	914	47 168	7 637	570 924	139 689 151	18 383 508
Août	1 634	44 305	8 267	985 376	129 079 168	22 177 067
Septembre	2 726	47 082	10 038	1 396 384	138 551 894	23 009 548
Octobre	2 392	33 839	9 392	1 206 136	101 536 376	22 309 742
Novembre	1 588	41 031	10 325	953 565	121 257 949	24 674 386
Décembre	1 196	57 791	8 473	736 660	169 102 327	25 204 537
2010 Janvier	3 152	46 814	9 927	1 582 780	138 028 826	23 163 452
Février	3 510	26 846	7 822	1 526 716	80 296 992	18 164 434

#### **Domaines statistiques**

- Généralités
- Territoire et environnement
- Population
- Société
- Économie et finances
- Agriculture et activités assimilées
- Industrie
- Services, commerce et transports

**Direction générale Statistique et Information économique**  
**SPF Economie**  
B-1000 Bruxelles  
tél. 02/277.55.03  
fax 02/277.55.19

ISSN 0771 - 0364

<http://statbel.fgov.be> - <http://www.economie.fgov.be>  
info@economie.fgov.be