

I. ECONOMIE ET FINANCES

Indicateurs conjoncturels

Calendrier de diffusion des indicateurs	5
Indices des prix à la production (base 2000 = 100) - Octobre 2009	6
Indices des entrées de commandes - Septembre 2009	8
Indices du chiffre d'affaires (PRODCOM) - Septembre 2009	9

II. SERVICES, COMMERCE ET TRANSPORT

Commerce intérieur

Chiffres d'affaires des grandes entreprises de distribution (base 1995 = 100) - Septembre 2009	12
--	----

Vous pouvez trouver dans cette publication les statistiques **les plus récentes** dans les domaines suivants: environnement, population, société, économie et finances, agriculture et activités assimilées, industrie, services, commerce et transports.

De plus notre site :: <http://statbel.fgov.be> présente une sélection de statistiques mises à jour quotidiennement.

Les publications peuvent être commandées en effectuant un versement au C.C.P. n° 679-2005886-23 de la Direction générale Statistique et Information économique

Pour plus de renseignements :
Direction générale Statistique et
Information économique
Rue du Progrès, 50 - 1210 Bruxelles
Tél. : 02/277.55.03 - Fax : 02/277.55.19

LIEGE

Bd de la Sauvenière, 73-75 - 4000 Liège
Tél. : 02/277.55.78
Fax : 04/222.49.94

GAND

Gaston Crommenlaan, 6 bus 0901 - 9050 Gent
Tél.: 02/277.86.96
Fax : 02/277.54.06

CHARLEROI

Tour Biarent, Bd Audent 14/5 - 6000 Charleroi
Tél. : 02/277.80.37
Fax : 02/277.57.03

ANVERS

Italiëlei 124, Bus 85 - 2000 Antwerpen
Tél. : 03/229.07.00
Fax : 03/233.28.30

SIGNES CONVENTIONNELS

Les renseignements ne sont pas disponibles	..
0 ou inférieur à la moitié de l'unité utilisée	-
Chiffres provisoires	(*)
La virgule est employée pour séparer les unités des décimales	

Editeur responsable : A. VERSONNEN

Droits d'auteurs réservés

La reproduction du contenu de cette publication, qu'elle soit intégrale ou partielle, dans la forme originale ou remaniée, est interdite sauf autorisation écrite de la Direction générale Statistique et Information économique.

L'utilisation du contenu de cette publication, à titre explicatif ou justificatif, dans un article, un compte rendu ou un livre, est autorisée, moyennant indication claire et précise de la source.

Economie et finances
Indicateurs conjoncturels

Calendrier de diffusion des indicateurs

Les indices sont disponibles le jour indiqué à 0 heure sur notre site <http://statbel.fgov.be>

Disponible le	Indicateur	Période de référence	Périodicité
Décembre 2009			
9	Permis de bâtir	juillet 2008	mensuel
9	Indice des salaires horaires	janvier 2009	mensuel
9	Indice des salaires horaires	avril 2009	mensuel
9	Indices des prix pour les services	1 ^{er} trimestre 2009	trimestriel
9	Indice des salaires horaires	juillet 2009	mensuel
9	Indices des prix pour les services	2 ^{ème} trimestre 2009	trimestriel
9	Faillites	octobre 2009	mensuel
9	Indices des prix à la consommation	novembre 2009	mensuel
9	Indice des salaires horaires	octobre 2009	mensuel
17	Faillites	novembre 2009	mensuel
17	Indices du commerce de détail	octobre 2009	mensuel
22	Indices des prix à la consommation	décembre 2009	mensuel
24	Indices des prix à la production	novembre 2009	mensuel

Ce calendrier peut être également envoyé séparément, sur demande
(Tel. 02/277.55.04 - Fax. 02/277.55.19)

Indicateurs conjoncturels – Communiqué de presse

Octobre 2009 : Prix à la production -0,2%

En octobre 2009, par rapport au mois précédent, l'**indice des prix à la production de l'industrie à l'exclusion de la construction** a diminué de 0,2%. Une ventilation de ce chiffre entre l'énergie et les autres secteurs, donne une augmentation de 0,3% pour l'énergie et une diminution de 0,4% pour l'industrie à l'exclusion de l'énergie. Une subdivision plus poussée de l'industrie à l'exclusion de l'énergie, montre -1,3% pour les biens intermédiaires, à l'exclusion de l'énergie, +1,1% pour les biens d'investissement, -0,1% pour les biens de consommation durables et -0,3% pour les biens de consommation non durables.

En subdivisant l'indice général des indices des prix à la production selon la destination, on constate un statu quo (+0,0%) pour le marché intérieur et une baisse de 0,3% pour les marchés extérieurs.

Par rapport à octobre de l'année précédente, l'indice des prix à la production de l'industrie à l'exclusion de la construction a diminué de 7,1%. L'indice des prix à la production pour le marché intérieur a baissé de 8,5%, pour les marchés extérieurs, on observe une diminution de 6,1%.

*
* *

*Mention de la source: **SPF Economie –Direction générale Statistiques***

Plus d'informations sur la conjoncture !

⇒ pour une vue globale de la conjoncture en Belgique et en Europe, consultez le [portail conjoncturel](#) (en 4 langues) :

<http://statbel.fgov.be/indicators>

⇒ Tous les [renseignements méthodologiques](#) peuvent être obtenus auprès de l'Unité Conjoncture.

⇒ Outre les indices des prix à la production, nous calculons [beaucoup d'autres indicateurs](#) : indices des heures travaillées, nouvelles commandes, masse salariale, nombre d'employés, coût de matériaux, prix à la production, permis de bâtir, chiffre d'affaires, etc.

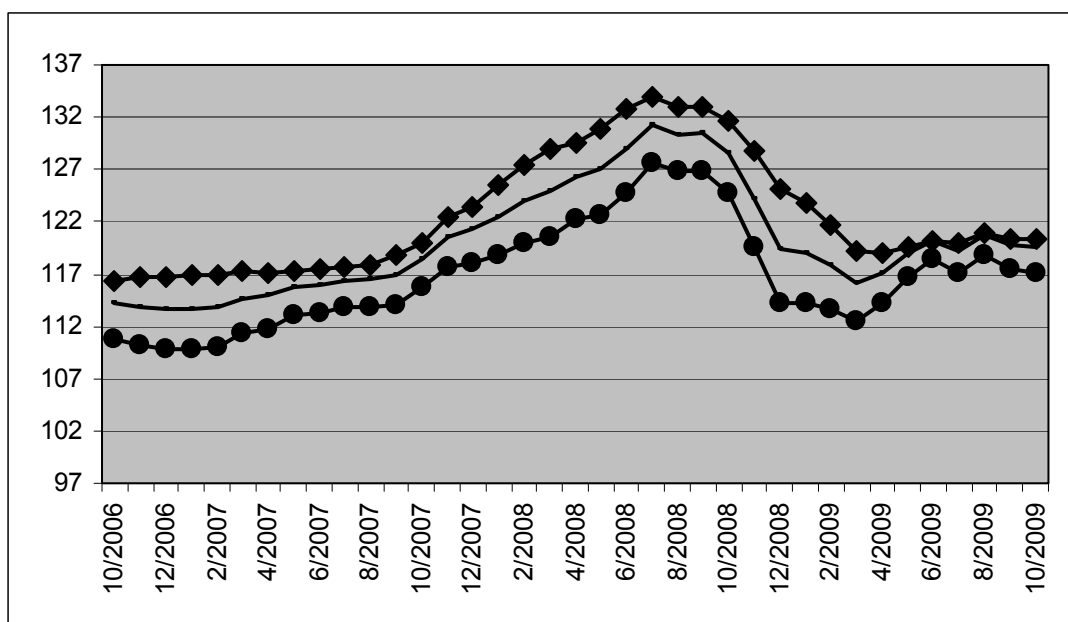
Indicateurs conjoncturels – Communiqué de presse

Indices bruts (2000=100)
Ensemble de l'industrie, à l'exclusion de la construction
Evolution des prix de la production écoulee

Marché global													
	Jan	Fév	Mars	Avril	Mai	Juin	Juil	Août	Sept	Oct	Nov	Déc	Moy. ann.
2007	113,6	113,8	114,7	114,9	115,7	115,9	116,4	116,5	116,9	118,4	120,5	121,3	116,5
2008	122,5	124,0	125,0	126,2	127,0	129,0	131,2	130,4	130,4	128,6	124,3	119,4	126,5
2009	119,0	117,8	116,1	117,1	118,9	120,1	119,2	120,7	119,7	119,5			
Marché intérieur													
	Jan	Fév	Mars	Avril	Mai	Juin	Juil	Août	Sept	Oct	Nov	Déc	Moy. ann.
2007	116,8	117,0	117,2	117,1	117,3	117,4	117,7	117,9	118,8	119,9	122,4	123,5	118,6
2008	125,6	127,4	128,9	129,5	130,8	132,7	134,0	132,9	133,1	131,7	128,8	125,1	130,0
2009	123,9	121,8	119,2	118,9	119,6	120,2	119,9	121,0	120,4	120,4			
Marché extérieur													
	Jan	Fév	Mars	Avril	Mai	Juin	Juil	Août	Sept	Oct	Nov	Déc	Moy. ann.
2007	109,8	110,0	111,3	111,8	113,0	113,3	113,8	113,9	114,0	115,8	117,6	118,1	113,5
2008	118,8	120,0	120,6	122,2	122,7	124,7	127,5	126,9	126,9	124,8	119,7	114,2	122,4
2009	114,2	113,6	112,4	114,3	116,8	118,4	117,0	118,8	117,6	117,2			

Indices bruts (2000=100)
Ensemble de l'industrie, à l'exclusion de la construction

Marché global
—
Marché intérieur
—
Marché extérieur
—



Indices bruts
↗↗ > 1%
↗ 0.2% à 1%
→ -0.2% à 0.2%
↘ -1% à -0.2%
↘↘ < -1%

Comparaison des trois derniers mois avec les trois mois précédents

Branches d'activité / Grands regroupements industriels	Global	Inter.	Exter.
Ensemble de l'industrie, à l'exclusion de la construction	↗	↗	↗
Energie.	↗	↗↗	↗
Ensemble de l'industrie, à l'exclusion de l'énergie	↗	↗	→
Biens intermédiaires	↗	↗	↗
Biens d'investissement	→	↗	↘
Biens de consommation durables	↘	→	↘
Biens de consommation non-durables	→	→	→
Industries extractives	→	→	→
Industries agricoles et alimentaires	↘	↘	↘
Textile, habillement, cuir et chaussure	↗	↗	↗
Papier et carton; édition et imprimerie	→	→	→
Industrie chimique, du caoutchouc et des plastiques	↗↗	↗↗	↗
Fabrications métalliques	→	↗	↘
Cokéfaction, raffinage et industries nucléaires	↗↗	↗↗	↗↗
Produits minéraux non métalliques	↗	→	↗
Métallurgie	↗	↗	↗
Meubles	→	→	→
Électricité	→	→	→

Indicateurs conjoncturels – Communiqué de presse

Indice pour les entrées de commandes de septembre 2009

En septembre 2009, la **tendance**¹ pour les entrées de commandes dans l'industrie produisant sur commande montre une baisse de 0,6% par rapport à août 2009 et une baisse de 19,5% par rapport à septembre 2008.

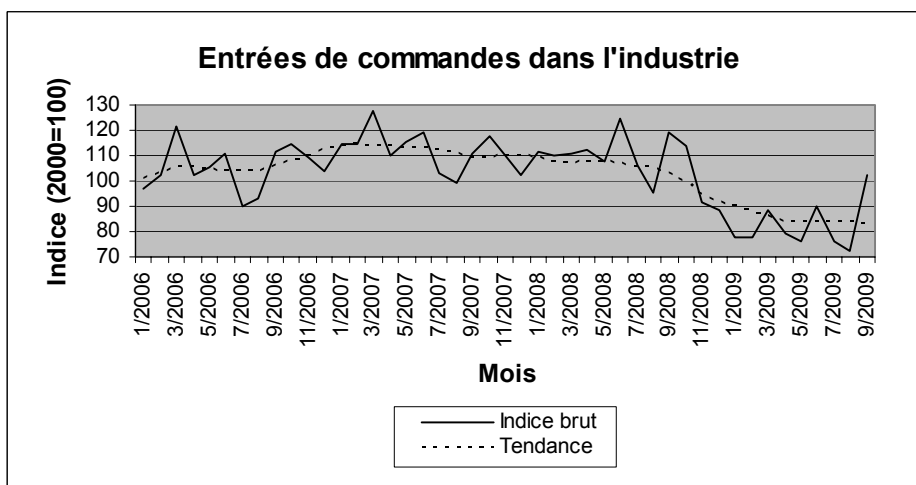
Les résultats sont calculés sur base de l'enquête PRODCOM.

Indices bruts (2000=100)

	Jan	Fév	Mars	Avril	Mai	Juin	Juil	Août	Sept	Oct	Nov	Déc	Moy. ann.
Industrie (sans construction)													
2006	97,2	102,4	121,9	102,6	105,5	110,6	89,8	93,2	111,7	114,8	109,0	103,9	105,2
2007	114,4	114,7	127,4	110,2	115,2	119,4	103,1	98,9	110,8	117,9	110,4	102,3	112,1
2008	111,7	109,9	111,1	112,3	107,4	124,8	106,4	95,3	119,4	113,5	91,4	88,2	107,6
2009	77,7	77,8	88,4	79,1	76,4	90,0	76,2	72,1	102,1				

Tendance (2000=100)

	Jan	Fév	Mars	Avril	Mai	Juin	Juil	Août	Sept	Oct	Nov	Déc	Moy. ann.
Industrie (sans construction)													
2006	100,6	103,4	105,3	105,5	104,6	103,8	103,6	104,2	105,9	107,8	109,7	112,1	105,5
2007	114,1	114,7	114,2	113,7	113,4	113,0	112,3	110,8	109,4	109,1	109,8	110,3	112,0
2008	109,5	107,9	107,2	107,8	107,8	106,7	105,8	105,0	103,3	99,3	94,8	91,9	103,9
2009	89,9	88,1	86,0	84,0	83,6	84,2	84,1	83,7	83,2				



¹ Tendance: résultat après élimination des variations saisonnières et accidentelles

Indicateurs conjoncturels – Communiqué de presse

Indice du chiffre d'affaires de septembre 2009

En septembre 2009, la tendance ¹ du chiffre d'affaires des industries extractives et manufacturières montre un statu quo (+0,0%) par rapport à août 2009 et une baisse de 14,8% par rapport à septembre 2008.

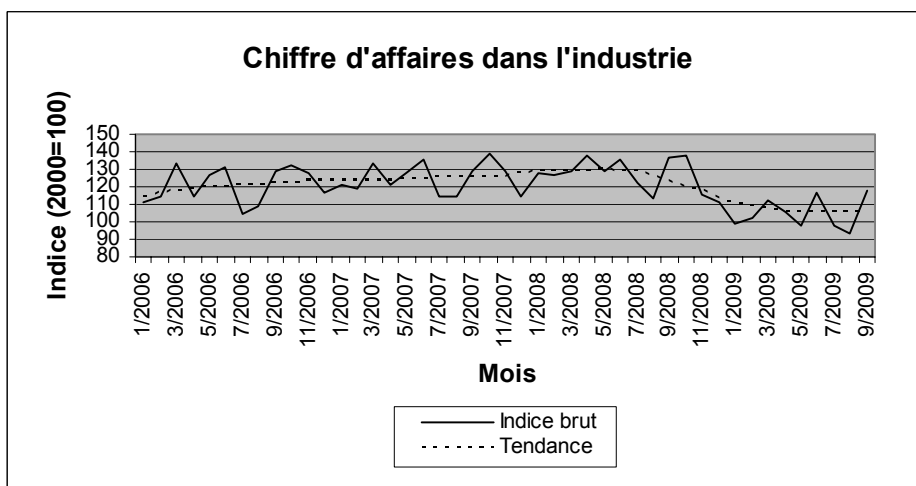
Les résultats sont calculés sur base de l'enquête PRODCOM.

Indices bruts (2000=100)

	Jan	Fév	Mars	Avril	Mai	Juin	Juil	Août	Sept	Oct	Nov	Déc	Moy. ann.
2006	111,7	114,3	133,7	114,3	126,5	131,0	104,0	108,9	128,5	132,4	128,0	116,4	120,8
2007	120,9	118,6	133,1	121,1	127,6	135,4	114,9	114,3	128,9	138,9	129,4	115,0	124,8
2008	128,0	127,0	128,8	137,9	128,4	135,9	122,2	113,1	136,2	138,0	115,2	111,0	126,8
2009	99,2	102,4	112,7	105,5	98,3	116,4	97,4	93,3	117,4				

Tendance (2000=100)

	Jan	Fév	Mars	Avril	Mai	Juin	Juil	Août	Sept	Oct	Nov	Déc	Moy. ann.
2006	114,8	116,6	117,7	118,7	119,7	120,4	120,9	121,2	121,7	122,2	123,0	123,9	120,1
2007	123,5	123,1	123,2	123,7	124,5	124,8	125,2	125,8	125,9	125,8	126,0	127,3	124,9
2008	128,9	128,8	128,6	129,4	129,6	129,3	128,7	126,7	123,5	120,5	117,5	113,8	125,5
2009	110,3	108,5	107,3	105,7	105,0	105,5	105,6	105,2	105,2				



¹ Tendance: résultat après élimination des variations saisonnières et accidentelles

Services, commerce et transport

Commerce intérieur

Commerce intérieur

T2. Chiffres d'affaires des grandes entreprises de distribution : Indices en chaîne hebdomadaires - Base 1995 = 100

T2.1 Grandes entreprises de distribution

	Grands magasins à rayons multiples				
	Total	Alimentation	Textiles, habillement & chaussures	Produits d'équipement du ménage	Produits divers
2005	124	127	120	136	107
2006	124	128	124	139	96
2007	124	127	124	139	97
2008	116	116	114	120	112
2009					
Janvier	124	115	177	131	99
Février	98	104	83	101	91
Mars	106	110	91	109	99
Avril	114	115	121	109	108
Mai	112	114	98	116	109
Juin	106	106	101	106	107
Juillet	120	107	160	127	118
Août	102	105	76	107	108
Septembre	102	102	100	102	102

	<i>Entreprises à succursales</i>					<i>Super- marchés</i>
	Total	Alimentation	Textiles, habillement & chaussures	Produits d'équipement du ménage	Produits divers	Total
2005	162	160	126	166	195	118
2006	174	170	133	172	226	119
2007	186	179	142	187	245	117
2008	195	193	145	185	249	117
2009						
Janvier	208	196	192	228	233	118
Février	177	179	116	185	220	114
Mars	191	193	140	174	230	122
Avril	209	200	194	170	256	126
Mai	206	203	169	173	260	132
Juin	202	196	159	173	279	130
Juillet	219	199	196	245	287	133
Août	197	197	131	199	262	139
Septembre	203	191	187	202	247	134

T2. Chiffres d'affaires du commerce de détail :
Indices en chaîne hebdomadaires - Base 1995 = 100

T2.2 Autres commerces , total du commerce de détail & voitures neuves

	Autres commerces				
	Total	Alimentation	Textiles, habillement & chaussures	Produits d'équipement du ménage	Produits divers
2005	120	114	109	118	129
2006	126	117	119	131	130
2007	131	115	148	138	130
2008	125	116	111	120	138
2009					
Janvier	133	110	204	126	129
Février	120	101	133	119	120
Mars	141	120	164	128	142
Avril	134	116	172	131	129
Mai	142	126	153	147	138
Juin	139	126	135	151	134
Juillet	143	120	189	156	133
Août	126	119	119	127	119
Septembre	138	115	177	138	131

	Total du commerce de détail						Voitures neuves	
	Valeur	Quantité	Alimen- tation	Textiles, habille- ment & chaus- sures	Produits d'équipe- ment du ménage	Produits divers	Valeur	Quantité
2005	138	121	137	128	142	146	171	130
2006	142	123	140	139	149	150		
2007	148	125	143	165	158	148		
2008	156	129	147	169	168	153		
2009								
Janvier	159	129	142	220	151	136		
Février	140	113	129	138	138	127		
Mars	159	128	143	174	147	161		
Avril	157	127	145	193	152	163		
Mai	157	126	148	166	156	172		
Juin	153	123	144	151	158	159		
Juillet	161	130	145	203	176	159		
Août	142	115	143	128	142	139		
Septembre	152	123	139	191	150	134		

Domaines statistiques

- Généralités
- Territoire et environnement
- Population
- Société
- Économie et finances
- Agriculture et activités assimilées
- Industrie
- Services, commerce et transports

Direction générale Statistique et Information économique
SPF Economie
B-1000 Bruxelles
tél. 02/277.55.03
fax 02/277.55.19

ISSN 0771 - 0364

<http://statbel.fgov.be> - <http://www.economie.fgov.be>
info@economie.fgov.be