

I. ECONOMIE ET FINANCES

Indicateurs conjoncturels

Calendrier de diffusion des indicateurs	5
Indices des prix à la production (base 2000 = 100) - Septembre 2009	6
Indices du chiffre d'affaires (PRODCOM) - Août 2009	8
Indices des prix à la consommation - Octobre 2009	10
Faillites - Août 2009	12
Faillites - Septembre 2009	16

II. INDUSTRIE ET CONSTRUCTION

Industrie

Distribution d'eau - Septembre 2009	21
---	----

III. SERVICES, COMMERCE ET TRANSPORT

Transport

Navigation aérienne - Juin 2009	24
SNCB - Trafic de voyageurs - Juin 2009	26
SNCB - Trafic commercial de marchandises - Juin 2009	27
Évolution des véhicules à moteur mis en circulation - 2003 à octobre 2009	28

Vous pouvez trouver dans cette publication les statistiques **les plus récentes** dans les domaines suivants: environnement, population, société, économie et finances, agriculture et activités assimilées, industrie, services, commerce et transports.

De plus notre site :: <http://statbel.fgov.be> présente une sélection de statistiques mises à jour quotidiennement.

Les publications peuvent être commandées en effectuant un versement au C.C.P. n° 679-2005886-23 de la Direction générale Statistique et Information économique

Pour plus de renseignements :
Direction générale Statistique et
Information économique
Rue du Progrès, 50 - 1210 Bruxelles
Tél. : 02/277.55.03 - Fax : 02/277.55.19

LIEGE

Bd de la Sauvenière, 73-75 - 4000 Liège
Tél. : 02/277.55.78
Fax : 04/222.49.94

GAND

Gaston Crommenlaan, 6 bus 0901 - 9050 Gent
Tél.: 02/277.86.96
Fax : 02/277.54.06

CHARLEROI

Tour Biarent, Bd Audent 14/5 - 6000 Charleroi
Tél. : 02/277.80.37
Fax : 02/277.57.03

ANVERS

Italiëlei 124, Bus 85 - 2000 Antwerpen
Tél. : 03/229.07.00
Fax : 03/233.28.30

SIGNES CONVENTIONNELS

Les renseignements ne sont pas disponibles	..
0 ou inférieur à la moitié de l'unité utilisée	-
Chiffres provisoires	(*)
La virgule est employée pour séparer les unités des décimales	

Editeur responsable : A. VERSONNEN

Droits d'auteurs réservés

La reproduction du contenu de cette publication, qu'elle soit intégrale ou partielle, dans la forme originale ou remaniée, est interdite sauf autorisation écrite de la Direction générale Statistique et Information économique.

L'utilisation du contenu de cette publication, à titre explicatif ou justificatif, dans un article, un compte rendu ou un livre, est autorisée, moyennant indication claire et précise de la source.

Economie et finances
Indicateurs conjoncturels

Calendrier de diffusion des indicateurs

Les indices sont disponibles le jour indiqué à 0 heure sur notre site <http://statbel.fgov.be>

Disponible le	Indicateur	Période de référence	Périodicité
Novembre 2009			
25	Permis de bâtir	juillet 2008	mensuel
25	Indice des salaires horaires	janvier 2009	mensuel
25	Indice des salaires horaires	avril 2009	mensuel
25	Indices des prix pour les services	1er trimestre 2009	trimestriel
25	Indice des salaires horaires	juillet 2009	mensuel
25	Indices des prix pour les services	2ème trimestre 2009	trimestriel
25	Faillites	octobre 2009	mensuel
25	Indices du commerce de détail	septembre 2009	mensuel
26	Indices des prix à la production	octobre 2009	mensuel
27	Indices des prix à la consommation	novembre 2009	mensuel
Décembre 2009			
3	Indice des salaires horaires	octobre 2009	mensuel
17	Faillites	novembre 2009	mensuel
17	Indices du commerce de détail	octobre 2009	mensuel
22	Indices des prix à la consommation	décembre 2009	mensuel
24	Indices des prix à la production	novembre 2009	mensuel

Ce calendrier peut être également envoyé séparément, sur demande
(Tel. 02/277.55.04 - Fax. 02/277.55.19)

Septembre 2009 : Prix à la production -0,8%

En septembre 2009, par rapport au mois précédent, **l'indice des prix à la production de l'industrie à l'exclusion de la construction** a diminué de 0,8%. Une ventilation de ce chiffre entre l'énergie et les autres secteurs, donne une diminution de 1,8% pour l'énergie et une diminution de 0,3% pour l'industrie à l'exclusion de l'énergie. Une subdivision plus poussée de l'industrie à l'exclusion de l'énergie, montre -0,1% pour les biens intermédiaires, à l'exclusion de l'énergie, -1,1% pour les biens d'investissement, -0,2% pour les biens de consommation durables et +0,1% pour les biens de consommation non durables.

En subdivisant l'indice général des indices des prix à la production selon la destination, on constate une diminution de 0,4% pour le marché intérieur et une baisse de 1,0% pour les marchés extérieurs.

Par rapport à septembre de l'année précédente, l'indice des prix à la production de l'industrie à l'exclusion de la construction a diminué de 8,2%. L'indice des prix à la production pour le marché intérieur a baissé de 9,5%, pour les marchés extérieurs, on observe une diminution de 7,3%.

*

* *

*Mention de la source: **SPF Economie –Direction générale Statistiques***

Plus d'informations sur la conjoncture !

⇒ pour une vue globale de la conjoncture en Belgique et en Europe, consultez le [portail conjoncturel](#) (en 4 langues) :

<http://statbel.fgov.be/indicators>

⇒ Tous les [renseignements méthodologiques](#) peuvent être obtenus auprès de l'Unité Conjoncture.

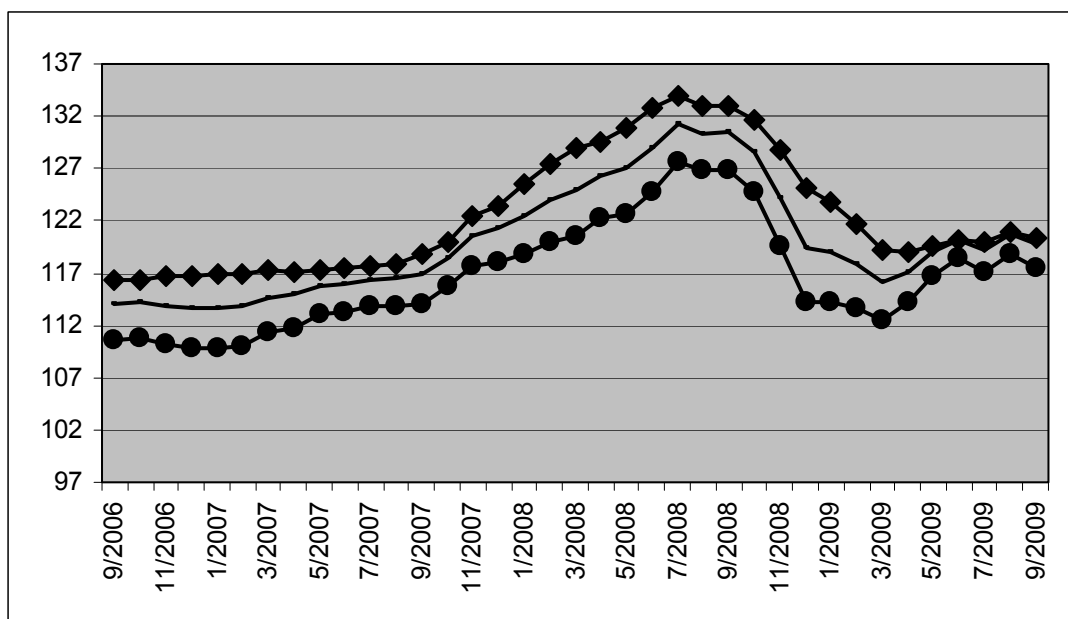
⇒ Outre les indices des prix à la production, nous calculons [beaucoup d'autres indicateurs](#) : indices des heures travaillées, nouvelles commandes, masse salariale, nombre d'employés, coût de matériaux, prix à la production, permis de bâtir, chiffre d'affaires, etc.

Indicateurs conjoncturels – Communiqué de presse

Indices bruts (2000=100)
Ensemble de l'industrie, à l'exclusion de la construction
Evolution des prix de la production écoulee

Marché global													
	Jan	Fév	Mars	Avril	Mai	Juin	Juil	Août	Sept	Oct	Nov	Déc	Moy. ann.
2007	113,6	113,8	114,7	114,9	115,7	115,9	116,4	116,5	116,9	118,4	120,5	121,3	116,5
2008	122,5	124,0	125,0	126,2	127,0	129,0	131,2	130,4	130,4	128,6	124,3	119,4	126,5
2009	119,0	117,8	116,1	117,1	118,9	120,1	119,2	120,7	119,7				
Marché intérieur													
	Jan	Fév	Mars	Avril	Mai	Juin	Juil	Août	Sept	Oct	Nov	Déc	Moy. ann.
2007	116,8	117,0	117,2	117,1	117,3	117,4	117,7	117,9	118,8	119,9	122,4	123,5	118,6
2008	125,6	127,4	128,9	129,5	130,8	132,7	134,0	132,9	133,1	131,7	128,8	125,1	130,0
2009	123,9	121,8	119,2	118,9	119,6	120,2	119,9	121,0	120,4				
Marché extérieur													
	Jan	Fév	Mars	Avril	Mai	Juin	Juil	Août	Sept	Oct	Nov	Déc	Moy. ann.
2007	109,8	110,0	111,3	111,8	113,0	113,3	113,8	113,9	114,0	115,8	117,6	118,1	113,5
2008	118,8	120,0	120,6	122,2	122,7	124,7	127,5	126,9	126,9	124,8	119,7	114,2	122,4
2009	114,2	113,6	112,4	114,3	116,8	118,4	117,0	118,8	117,6				

Indices bruts (2000=100)
Ensemble de l'industrie, à l'exclusion de la construction



Marché global
—◆—
Marché intérieur
—■—
Marché extérieur
—●—

Indices bruts

↗↗ > 1%
↗ 0.2% à 1%
→ -0.2% à 0.2%
↘ -1% à -0.2%
↘↘ < -1%

Comparaison des trois derniers mois avec les trois mois précédents

Branches d'activité / Grands regroupements industriels	Global	Inter.	Exter.
Ensemble de l'industrie, à l'exclusion de la construction	↗	↗	↗↗
Energie.	↗↗	↗	↗↗
Ensemble de l'industrie, à l'exclusion de l'énergie	↗	↗	↗
Biens intermédiaires	↗↗	↗↗	↗↗
Biens d'investissement	→	↗	↘
Biens de consommation durables	↘	→	↘
Biens de consommation non-durables	→	↗	→
Industries extractives	→	→	→
Industries agricoles et alimentaires	→	→	→
Textile, habillement, cuir et chaussure	→	→	→
Papier et carton; édition et imprimerie	→	→	→
Industrie chimique, du caoutchouc et des plastiques	↗↗	↗↗	↗↗
Fabrications métalliques	→	↗	↘
Cokéfaction, raffinage et industries nucléaires	↗↗	↗↗	↗↗
Produits minéraux non métalliques	↗	→	↗
Métallurgie	↘	→	↘
Meubles	→	→	→
Électricité	→	→	↘

Indicateurs conjoncturels – Communiqué de presse

Indice du chiffre d'affaires d'août 2009

En août 2009, la tendance ¹ du chiffre d'affaires des industries extractives et manufacturières montre une baisse de 0,9% par rapport à juillet 2009 et une baisse de 18,1% par rapport à août 2008.

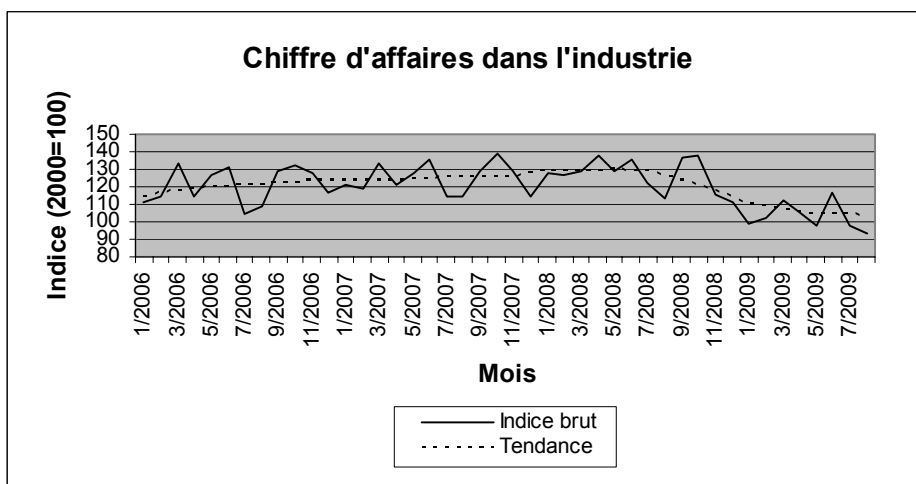
Les résultats sont calculés sur base de l'enquête PRODCOM.

Indices bruts (2000=100)

	Jan	Fév	Mars	Avril	Mai	Juin	Juil	Août	Sept	Oct	Nov	Déc	Moy. ann.
2006	111,7	114,3	133,7	114,3	126,5	131,0	104,0	108,9	128,5	132,4	128,0	116,4	120,8
2007	120,9	118,6	133,1	121,1	127,6	135,4	114,9	114,3	128,9	138,9	129,4	115,0	124,8
2008	128,0	127,0	128,8	137,9	128,4	135,9	122,2	113,1	136,2	138,0	115,2	111,0	126,8
2009	99,2	102,4	112,7	105,5	98,3	116,4	97,4	93,3					

Tendance (2000=100)

	Jan	Fév	Mars	Avril	Mai	Juin	Juil	Août	Sept	Oct	Nov	Déc	Moy. ann.
2006	114,8	116,6	117,7	118,7	119,7	120,4	120,9	121,2	121,7	122,2	122,9	123,9	120,1
2007	123,5	123,1	123,2	123,7	124,5	124,8	125,2	125,8	125,9	125,8	126,0	127,2	124,9
2008	128,9	128,8	128,6	129,4	129,7	129,3	128,7	126,7	123,6	120,7	117,6	113,9	125,5
2009	110,4	108,5	107,2	105,5	104,6	104,9	104,8	103,9					



¹ Tendance: résultat après élimination des variations saisonnières et accidentelles

Indicateurs conjoncturels

INDICES DES PRIX A LA CONSOMMATION

	Indice général			Indice santé		Produits alimentaires (1)	Produits non alimentaires			Loyer
	Base			2004=100	1996=100		Services			
	2004=100	1996=100	1988=100							
Base : 1981 = 100										
1988	70,84	81,40	99,91	-	-	133,88	131,91	138,59	145,85	
1989	73,03	83,93	103,01	-	-	138,07	136,37	142,14	151,24	
1990	75,55	86,82	106,56	-	-	143,18	141,17	146,69	156,08	
Base : 1988 = 100										
1991	77,98	89,62	109,99	-	-	108,88	110,20	110,46	109,49	
1992	79,87	91,79	112,66	-	-	108,75	111,86	115,07	115,93	
1993	82,07	94,32	115,76	-	-	107,89	115,20	119,45	122,05	
1994	84,03	96,56	118,51	85,11	96,83	109,82	117,57	122,52	127,61	
1995	85,26	97,98	120,25	86,44	98,34	111,15	118,52	124,99	131,29	
1996	87,02	100,00	122,73	87,87	99,97	111,85	121,34	127,92	134,54	
1997	88,43	101,63	124,73	89,03	101,29	114,31	123,16	129,81	136,80	
Base : 1996 = 100										
1998	89,27	102,60	125,92	90,16	102,58	104,08	101,04	103,85	102,87	
1999	90,27	103,75	127,33	91,02	103,54	104,29	102,30	105,48	104,34	
2000	92,57	106,39	130,57	92,73	105,49	105,19	106,26	107,60	105,85	
2001	94,86	109,02	133,80	95,27	108,38	109,64	108,08	110,24	107,87	
2002	96,42	110,81	136,00	96,97	110,32	112,05	108,72	113,18	110,52	
2003	97,95	112,57	138,16	98,38	111,92	114,33	110,01	115,16	112,97	
2004	100,00	114,93	141,06	99,98	113,74	116,09	112,46	117,88	115,10	
2005	102,79	118,13	144,98	102,15	116,21	118,33	116,51	120,65	117,39	
Base : 2004 = 100										
2006	104,63	120,25	147,58	103,95	118,26	104,19	105,21	103,85	105,56	
2007	106,53	122,44	150,27	105,79	120,35	107,96	106,28	105,82	107,44	
Base : 2004 = 100										
2008										
Novembre	111,49	128,14	157,26	111,09	126,39	115,03	111,79	109,06	110,23	
Décembre	111,25	127,86	156,92	111,24	126,56	115,07	110,82	109,66	110,28	
2009										
Janvier	111,36	127,99	157,07	111,45	126,80	116,46	110,58	109,38	110,79	
Février	111,74	128,42	157,61	111,75	127,14	116,37	110,57	110,67	110,91	
Mars	111,10	127,69	156,71	111,07	126,36	116,20	109,29	110,49	111,21	
Avril	111,33	127,95	157,03	111,17	126,48	116,50	109,58	110,59	111,44	
Mai	111,25	127,86	156,92	110,96	126,24	116,38	109,34	110,73	111,52	
Juin	111,04	127,62	156,62	110,50	125,72	115,44	108,93	111,18	111,85	
Juillet	110,97	127,54	156,52	110,48	125,69	114,96	108,54	111,76	112,03	
Août	111,31	127,93	157,00	110,66	125,90	114,48	109,61	111,66	111,90	
Septembre	111,02	127,60	156,59	110,46	125,67	114,30	109,10	111,53	112,15	
Octobre	111,16	128,91	158,20	110,64	125,88	114,66	109,05	111,53	112,15	

(1) y compris les boissons

Direction thématique économie - Tél : 02/ 277.51.11 - E-Mail : ind@economie.fgov.be

Source : Direction thématique économie, SPF Economie, P.M.E., Classes moyennes et Energie

Indicateurs conjoncturels – Communiqué de presse

Belgique : Août 2009: 387 faillites (+ 8,4%)

En août 2009, 387 entreprises au total ont été déclarées en faillite en Belgique, une augmentation de 8,4% par rapport à août 2008. Le nombre de faillites enregistrées pendant les trois derniers mois s'élève à 1.825, ce qui signifie une augmentation de 1,2% par rapport à la même période de l'année précédente.

Dans les trois derniers mois, par rapport à la même période de l'année précédente, le nombre d'entreprises en faillite a augmenté de 8,3% dans l'industrie, dans la construction il y avait une augmentation de 18,6%; le commerce a connu une diminution de 2,1% et dans le secteur horeca on constate 3,4% de faillites en plus. Le nombre d'entreprises en faillite dans le transport et les autres services s'est augmenté de 3,9%.

Au niveau régional, pour la même période de trois mois, on observe une augmentation du nombre de faillites de 5,9% en Flandre, en Wallonie ils ont diminué de 4,6% et Bruxelles a connu une diminution de 1,8%.

Une ventilation selon la forme juridique, donne finalement +0,3% pour les indépendants, -4,6% pour les S.A., +2,6% pour les SPRL et +10,3% pour les coopératives.

*
* *

*Mention de la source: **SPF Economie –Direction générale Statistiques***

Sur la page suivante, vous trouverez les tableaux et graphiques annexes.

[Plus d'informations sur la conjoncture !](#)

⇒ pour une vue globale de la conjoncture en Belgique et en Europe, consultez le [portail conjoncturel](#) (en 4 langues) :

<http://statbel.fgov.be/indicators>

⇒ Tous les [renseignements méthodologiques](#) peuvent être obtenus auprès l'Unité Faillites.

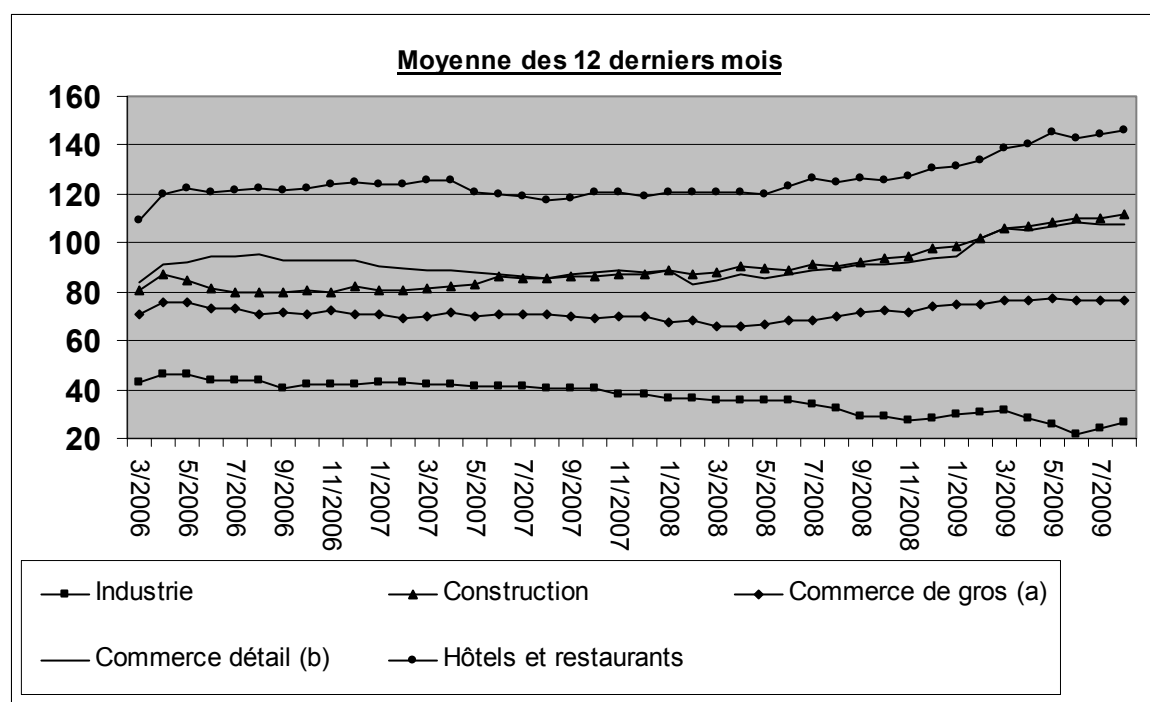
⇒ Il est possible d'obtenir des données sur les faillites [plus détaillées](#) (par sous-secteur, par région) ou traitées de façon [plus approfondie](#) (par ex : désaisonnalisées), soit ponctuellement soit en s'abonnant.

⇒ En plus des indices des faillites, nous calculons [beaucoup d'autres indicateurs](#) : indices des heures travaillées, nouvelles commandes, masse salariale, nombre d'employés, coût de matériaux, prix à la production, permis de bâtir, chiffre d'affaires, production,

Indicateurs conjoncturels – Communiqué de presse

	2008	2009	J	J	A	S	O	N	D	J	F	M	A	M	J	J	A	
faillites mensuelles	2008	2009																
Total	916	530	357	917	829	708	858	776	789	1007	789	734	906	532	387	=	100,0%	
Selon l'activité																		
Agriculture et pêche	16	5	2	20	12	17	17	11	14	13	10	14	7	4	11	=	2,8%	
Industrie extractive, énergie et industrie manufacturière	54	29	25	49	58	43	54	46	50	56	56	36	59	38	20	=	5,2%	
Construction	107	72	36	125	122	98	132	125	120	151	105	104	128	70	57	=	14,7%	
Commerce	265	158	104	275	221	194	230	200	212	287	213	202	257	142	117	=	30,2%	
Horeca	178	96	49	169	156	131	156	161	157	195	149	142	157	112	65	=	16,8%	
Transport et autres services	249	152	88	259	230	192	235	197	206	254	217	197	261	147	100	=	25,8%	
Activité non déterminée	47	18	53	20	30	33	34	36	30	51	39	39	37	19	17	=	4,4%	
Selon la région																		
Bruxelles	187	136	62	239	157	139	187	99	147	175	148	130	183	115	80	=	20,7%	
Flandre	265	210	429	441	357	431	443	425	545	420	396	482	261	211	211	=	54,5%	
Wallonie	129	85	249	231	212	240	234	217	287	221	208	241	156	96	96	=	24,8%	
Selon la forme juridique																		
Indépendants	188	98	71	159	177	154	150	196	177	205	155	150	173	103	82	=	21,2%	
SA	121	70	70	117	112	99	119	115	106	99	119	107	136	66	47	=	12,1%	
SPRL	549	339	209	590	497	421	554	438	469	667	475	440	550	336	239	=	61,8%	
SC	48	23	7	47	41	32	31	26	34	36	31	31	40	27	19	=	4,9%	
Autres	10	0	0	4	2	2	4	1	3	0	9	6	7	0	0	=	0,0%	

Graphique



(a) Commerce de gros et intermédiaires du commerce, à l'exclusion du commerce de véhicules et motocycles.

(b) Commerce de détail, à l'exclusion du commerce de véhicules automobiles et motocycles.

Indicateurs conjoncturels – Communiqué de presse

Comparaison des 3 derniers mois par rapport à la même période de l'année passée

	Belgique	Flandre	Wallonie	Bruxelles
Total	↗	↗↗	↘	↘

Selon l'activité				
Agriculture et pêche	↘	↘↘	↗↗	↘↘
Industrie extractive, énergie et industrie manufacturière	↗↗	↗↗	↘↘	↗↗
Construction	↗↗	↗↗	↗	↘↘
Commerce	↘	↘↘	↗↗	↘↘
Horeca	↗	↗↗	↘↘	↗↗
Transport et autres services	↗	↗↗	↗	→
Activité non déterminée	↘↘	↘↘	↘↘	↘↘

Selon la forme juridique				
Indépendants	→	↘	↘↘	↗↗
SA	↘	↘↘	↘↘	↗↗
SPRL	↗	↗↗	↘	↘↘
SC	↗↗	↗↗	↗↗	↘↘
Autres	↘↘	↗↗	↘↘	↘↘

>5%	↗↗
1% à 5%	↗
-1% à 1%	→
-5% à -1%	↘
< -5%	↘↘

Indicateurs conjoncturels – Communiqué de presse

Belgique : Septembre 2009: 992 faillites (+ 8,2%)

En septembre 2009, 992 entreprises au total ont été déclarées en faillite en Belgique, une augmentation de 8,2% par rapport à septembre 2008. Le nombre de faillites enregistrées pendant les trois derniers mois s'élève à 1911, ce qui signifie une augmentation de 5,9% par rapport à la même période de l'année précédente.

Dans les trois derniers mois, par rapport à la même période de l'année précédente, le nombre d'entreprises en faillite a augmenté de 23,3% dans l'industrie, dans la construction il y avait une augmentation de 21,5%; le commerce a connu une diminution de 4,3% et dans le secteur horeca on constate 10,5% de faillites en plus. Le nombre d'entreprises en faillite dans le transport et les autres services s'est augmenté de 6,2%.

Au niveau régional, pour la même période de trois mois, on observe une augmentation du nombre de faillites de 1,8% en Flandre, en Wallonie ils ont augmenté de 23,8% et Bruxelles a connu une diminution de 4,3%.

Une ventilation selon la forme juridique, donne finalement +11,3% pour les indépendants, -14,1% pour les S.A., +7,4% pour les SPRL et +26,0% pour les coopératives.

*
* *

*Mention de la source: **SPF Economie –Direction générale Statistiques***

Sur la page suivante, vous trouverez les tableaux et graphiques annexes.

[Plus d'informations sur la conjoncture !](#)

⇒ pour une vue globale de la conjoncture en Belgique et en Europe, consultez le [portail conjoncturel](#) (en 4 langues) :

<http://statbel.fgov.be/indicators>

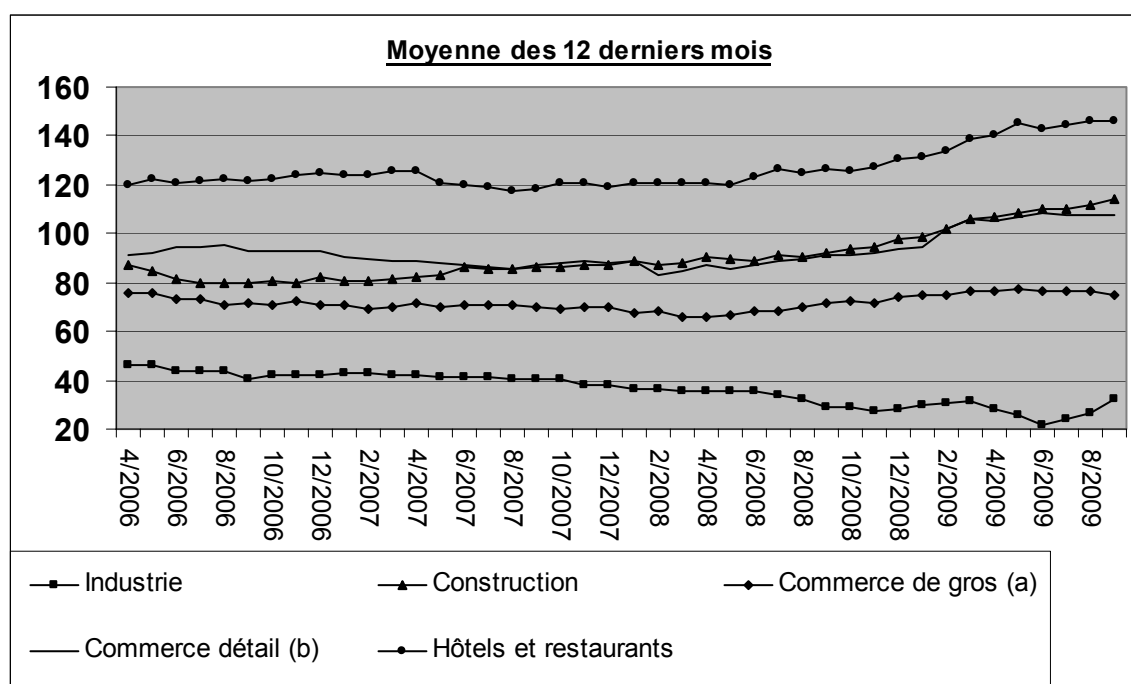
⇒ Tous les [renseignements méthodologiques](#) peuvent être obtenus auprès l'Unité Faillites.

⇒ Il est possible d'obtenir des données sur les faillites [plus détaillées](#) (par sous-secteur, par région) ou traitées de façon [plus approfondie](#) (par ex : désaisonnalisées), soit ponctuellement soit en s'abonnant.

⇒ En plus des indices des faillites, nous calculons [beaucoup d'autres indicateurs](#) : indices des heures travaillées, nouvelles commandes, masse salariale, nombre d'employés, coût de matériaux, prix à la production, permis de bâtir, chiffre d'affaires, production,

Indicateurs conjoncturels – Communiqué de presse

faillites mensuelles	2008						2009								
	J	A	S	O	N	D	J	F	M	A	M	J	J	A	S
Total	530	357	917	829	708	858	776	789	1007	789	734	906	532	387	992 = 100,0%
Selon l'activité															
Agriculture et pêche	5	2	20	12	17	17	11	14	13	10	14	7	4	11	17 = 1,7%
Industrie extractive, énergie et industrie manufacturière	29	25	49	58	43	54	46	50	56	56	36	59	38	20	69 = 7,0%
Construction	72	36	125	122	98	132	125	120	151	105	104	128	70	57	156 = 15,7%
Commerce	158	104	275	221	194	230	200	212	287	213	202	257	142	117	255 = 25,7%
Horeca	96	49	169	156	131	156	161	157	195	149	142	157	112	65	170 = 17,1%
Transport et autres services	152	88	259	230	192	235	197	206	254	217	197	261	147	100	283 = 28,5%
Activité non déterminée	18	53	20	30	33	34	36	30	51	39	39	37	19	17	42 = 4,2%
Selon la région															
Bruxelles	136	62	239	157	139	187	99	147	175	148	130	183	115	80	223 = 22,5%
Flandre	210	429	441	357	431	443	425	545	420	396	482	261	211	448	448 = 45,2%
Wallonie	85	249	231	212	240	234	217	287	221	208	241	156	96	321	321 = 32,4%
Selon la forme juridique															
Indépendants	98	71	159	177	154	150	196	177	205	155	150	173	103	82	180 = 18,1%
SA	84	74	125	125	111	129	123	117	115	130	133	158	77	49	117 = 11,8%
SPRL	339	209	590	497	421	554	438	469	667	475	440	550	336	239	647 = 65,2%
SC	23	7	47	41	32	31	26	34	36	31	31	40	27	19	51 = 5,1%
Autres	0	0	4	2	2	4	1	3	0	9	6	7	0	0	3 = 0,3%



(a) Commerce de gros et intermédiaires du commerce, à l'exclusion du commerce de véhicules et motocycles.
 (b) Commerce de détail, à l'exclusion du commerce de véhicules automobiles et motocycles.

Indicateurs conjoncturels – Communiqué de presse

Comparaison des 3 derniers mois par rapport à la même période de l'année passée

	Belgique	Flandre	Wallonie	Bruxelles
Total	↗	↗	↗	↘

Selon l'activité				
Agriculture et pêche	↗	↗	↗	↗
Industrie extractive, énergie et industrie manufacturière	↗	↗	↗	↗
Construction	↗	↗	↗	↗
Commerce	↘	↘	↗	↘
Horeca	↗	↗	↗	↗
Transport et autres services	↗	→	↗	↘
Activité non déterminée	↘	↗	↘	↘

Selon la forme juridique				
Indépendants	↗	→	↗	↗
SA	↘	↘	↗	↗
SPRL	↗	↗	↗	↘
SC	↗	↗	↗	↗
Autres	↘	↘	→	→

>5%	↗
1% à 5%	↗
-1% à 1%	→
-5% à -1%	↘
< -5%	↘

Industrie et construction

Industrie

NON-PRODCOM - Distribution d'eau

Distribution d'eau en volume et nombre de raccords

	Volume d'eau souterraine capté	Volume d'eau de surface traité en vue de la distribution	Volume d'eau reçu d'autres sociétés	Total	Volume d'eau cédé à d'autres sociétés	Pertes	Volume d'eau disponible pour la distribution	Nombre de raccords en service
	1 000 m ³	1 000 m ³	1 000 m ³	1 000 m ³	1 000 m ³	1 000 m ³	1 000 m ³	x 1000
1993	41 771	18 514	15 740	76 025	12 965	7 635	55 425	3 311
1994	42 066	17 808	15 217	75 091	12 257	7 898	54 935	3 205
1995	42 663	17 884	15 446	75 993	12 379	8 327	55 287	3 409
1996	40 568	19 328	18 886	78 783	12 679	7 520	58 584	3 547
1997	40 978	22 307	25 504	88 789	15 920	7 497	65 371	3 868
1998	40 285	21 595	24 635	86 515	19 476	7 242	59 797	3 971
1999	41 175	20 923	24 376	86 473	18 965	7 383	60 125	3 991
2000	41 456	20 623	24 196	86 275	18 815	7 278	60 182	4 034
2001	41 866	20 506	22 095	84 467	16 271	7 519	60 676	4 086
2002	40 367	20 680	20 633	81 679	14 743	7 321	59 615	4 123
2003	42 061	20 835	21 197	84 093	15 035	7 532	61 526	4 154
2004	40 514	21 197	20 423	82 134	14 372	7 589	60 172	4 168
2005	39 675	21 726	20 421	81 822	14 234	7 593	59 995	4 232
2006	39 338	22 422	19 849	81 609	14 328	7 930	59 351	4 291
2007	39 545	21 153	18 744	79 441	12 803	7 763	58 875	4 326
2008	39 329	20 342	18 471	78 143	12 667	7 747	57 728	4 401
2008 Janvier	41 307	22 278	19 182	82 768	13 287	8 626	60 854	4 374
Février	37 895	19 735	17 469	75 099	12 023	7 396	55 681	4 378
Mars	38 361	20 447	19 366	78 174	12 310	7 537	58 326	4 383
Avril	39 204	19 828	16 409	75 441	12 156	7 987	55 298	4 389
Mai	41 779	22 355	20 174	84 308	13 715	8 594	61 998	4 391
Juin	39 179	20 257	18 253	77 689	12 215	7 874	57 600	4 424
Juillet	40 067	21 631	18 867	80 565	13 574	7 995	58 996	4 402
Août	38 490	19 769	17 922	76 181	13 094	7 188	55 900	4 404
Septembre	37 416	20 035	18 335	75 785	12 261	7 162	56 362	4 408
Octobre	40 534	19 964	19 061	79 558	12 801	7 516	59 241	4 414
Novembre	38 045	18 506	17 262	73 813	11 575	7 080	55 158	4 420
Décembre	39 679	19 299	19 354	78 331	12 999	8 011	57 321	4 421
2009 Janvier	42 675	22 088	20 205	84 967	14 346	9 580	61 041	4 451
Février	38 834	19 405	17 454	75 693	12 027	9 416	54 249	4 459
Mars	39 643	20 332	18 404	78 378	12 421	8 637	57 320	4 464
Avril	40 978	20 679	19 053	80 710	13 110	8 216	59 384	4 467
Mai	42 447	21 582	19 069	83 098	12 989	8 600	61 509	4 467
Juin	38 944	21 980	17 788	78 712	12 578	7 805	58 328	4 472
Juillet	39 509	20 262	17 838	77 610	12 553	8 108	56 949	4 476
Août	40 171	20 299	18 431	78 901	13 049	8 143	57 709	4 479
Septembre	39 925	20 087	17 976	77 989	12 437	7 900	57 653	4 481

Les chiffres annuels sont des moyennes mensuelles

Services, commerce et transport

Transport

Transport

Évolution de l'activité de l'aérodrome Bruxelles National (1)

	Nombre de vols		Nombre de passagers		Marchandises (2) (3) (tonnes)	
	au départ	à l'arrivée	au départ	à l'arrivée	au départ	à l'arrivée
2002	118 782	118 814	7 308 884	7 101 671	275 848	235 577
2003	115 662	115 710	7 690 239	7 504 965	301 611	278 125
2004	115 641	115 681	7 909 870	7 708 739	328 503	298 297
2005	115 504	115 584	8 136 128	8 027 218	338 968	320 966
2006	115 924	115 949	8 439 374	8 250 527	343 277	315 767
2007	120 121	120 220	8 958 152	8 976 171	391 054	377 469
2008	117 833	117 814	9 353 899	9 356 489	324 833	333 910

2008

janvier	9 739	9 752	578 160	640 273	32 576	33 687
février	9 674	9 664	644 515	643 097	34 799	34 751
mars	9 874	9 839	773 734	721 679	35 710	39 678
avril	10 222	10 200	814 945	809 887	27 214	30 502
mai	10 417	10 433	857 197	872 364	26 782	28 997
juin	10 601	10 515	902 098	837 707	25 969	26 958
juillet	10 678	10 605	1 062 908	903 156	23 491	22 164
août	9 630	9 691	839 108	998 935	23 950	22 537
septembre	10 451	10 504	863 336	910 181	24 203	24 480
octobre	10 142	10 152	800 227	804 173	25 372	24 638
novembre	8 562	8 609	614 030	657 015	23 940	25 004
décembre	7 843	7 850	603 641	558 022	20 827	20 514

2009

janvier	7 932	7 948	495 933	537 312	16 150	16 261
février	7 848	7 818	534 023	509 372	17 925	16 838
mars	9 062	9 064	626 365	649 911	19 850	19 256
avril	9 105	9 047	792 231	742 973	16 975	17 497
mai	9 445	9 458	776 550	780 370	16 872	15 770
juin	9 640	9 591	811 823	767 239	17 250	16 728

(1) Trafic commercial seulement.

(2) Seulement le fret.

(3) A partir de 2002 le fret + courrier.

Transport

Société nationale des chemins de fer belges - Chiffres totaux

Trafic de voyageurs

	Nombre de voyageurs (milliers)	Nombre de voyageurs- KM (millions)	Nombre de train-KM productifs (milliers)
2003	168 364	8 264	76 578
2004	178 421	8 676	78 105
2005	187 141	9 151	76 469
2006	197 523	9 607	76 230
2007	206 500	9 935	77 324
2008	216 739	10 406	76 632
2008			
janvier	17 922	835	6 681
février	18 139	841	6 336
mars	18 456	864	6 490
avril	18 670	879	6 577
mai	18 195	876	6 108
juin	18 482	892	6 463
juillet	15 230	825	6 285
août	14 289	783	6 103
septembre	18 488	880	6 994
octobre	19 978	929	6 394
novembre	19 638	903	5 927
décembre	19 252	899	6 274
2009			
janvier	18 686	852	6 351
février	18 720	849	6 024
mars	19 479	891	6 695
avril	18 655	882	6 553
mai	19 216	903	6 375
juin	18 728	897	6 578

Transport

Société nationale des chemins de fer belges - Chiffres totaux Trafic commercial de marchandises

	1000	1000	Wagons complets		Aantal productieve trein-KM (duizenden)	Gesleepte bruto TKM (miljoenen)
	Tonnes (1)	Tonnes (1)	1 000 000 TKM (2)			
	Trafic intérieur (1)	Trafic inter- national (1)	Trafic intérieur (1)	Trafic inter- national (1)		
2003	21 432	34 300	1 970	5 325	16 750	19 208
2004	23 358	35 019	2 111	5 584	16 622	20 373
2005	24 176	36 205	2 262	5 778	14 320	18 594
2006	25 222	37 329	2 390	6 197	14 759	19 329
2007	21 006	35 702	1 898	5 812	14 308	18 450
2008	23 502	33 826	2 147	5 635	14 324	19 414
2008						
janvier	1 792	2 310	170	366	1 249	1 751
février	2 106	2 708	203	435	1 253	1 731
mars	2 000	3 571	192	580	1 232	1 691
avril	2 062	2 828	194	477	1 333	1 824
mai	2 189	2 892	198	473	1 144	1 602
juin	2 268	2 923	195	460	1 151	1 597
juillet	2 363	3 131	198	500	1 047	1 546
août	1 978	2 505	170	421	1 062	1 489
septembre	2 190	3 610	204	646	1 713	2 019
octobre	2 111	3 096	189	537	1 288	1 746
novembre	1 452	2 315	134	394	1 023	1 338
décembre	991	1 937	100	346	829	1 080
2009						
janvier	975	1 789	110	310	772	1 006
février	1 158	1 844	126	320	821	1 102
mars	1 283	1 804	141	309	841	1 094
avril	1 203	1 633	134	275	738	959
mai	1 208	1 685	137	283	732	986
juin	1 143	1 859	140	306	755	1 009

(1) Ne comprend ni les transports militaires ni les transports de service.

(2) Tonnes-km

Transport

Évolution des véhicules à moteur neufs, mis en circulation

Immatriculations de véhicules à moteurs neufs mis en circulation

	Total(3)	Voitures pour personnes	Autobus et autocars	Véhicules pour le transport de marchandises	Tracteurs	Tracteurs agricoles	Motos(1) scooters, auto-scooters(2)
2003	528 399	463 173	896	56 125	4 818	3 387	22 267
2004	563 334	489 262	911	63 859	5 200	4 102	25 118
2005	563 376	484 906	856	68 052	5 945	3 617	25 007
2006	603 339	530 296	914	63 651	4 730	3 748	27 291
2007	611 242	529 025	1 093	71 414	6 232	3 478	30 143
2008	622 478	540 542	1 207	70 497	6 331	3 901	30 112
2008							
janvier	65 772	57 276	181	7 076	937	302	1 347
février	63 994	56 389	87	6 583	569	366	2 827
mars	65 815	57 657	155	6 993	599	411	2 956
avril	71 150	62 300	168	7 455	689	538	3 618
mai	56 090	48 929	150	6 072	564	375	3 696
juin	58 953	51 168	97	6 735	536	417	3 791
juillet	45 794	39 636	61	5 360	402	335	3 475
août	38 629	33 213	88	4 654	357	317	2 666
septembre	44 281	38 127	52	5 184	673	245	2 315
octobre	50 344	43 291	58	6 215	529	251	1 813
novembre	35 759	30 600	43	4 640	304	172	898
décembre	25 897	21 956	67	3 530	172	172	710
2009							
janvier	55 287	48 033	83	6 312	580	279	1 268
février	52 190	46 148	47	5 312	381	302	2 195
mars	57 419	50 736	109	5 800	386	388	3 094
avril	54 462	48 114	107	5 607	302	332	3 578
mai	43 766	38 390	117	4 763	229	267	2 982
juin	49 993	44 112	94	5 288	234	265	3 607
juillet	40 814	36 287	97	4 050	198	182	3 224
août	34 529	30 333	88	3 671	198	239	2 576
septembre	40 344	35 908	61	3 865	292	218	2 271
octobre	45 365	40 005	50	4 890	241	179	1 578

(1) Les vélomoteurs de 50 cc et moins, dépassant la vitesse de 40km/h sont considérés comme motos.

(2) Cylindrée maximum de 350 cm³ et poids maximum de 350 kg.

(3) Non compris: motos, scooters, auto-scooters.

Transport

Évolution des véhicules à moteur d'occasion, mis en circulation

	Immatriculations de véhicules à moteur d'occasion					
	Total	Voitures pour personnes	Autobus et autocars	Véhicules pour le transport de marchandises	Tracteurs	Tracteurs agricoles
2003	759 466	667 567	1 089	80 213	4 326	6 271
2004	775 518	678 731	910	84 497	4 412	6 968
2005	758 678	660 258	745	86 346	4 085	7 244
2006	793 456	696 606	821	83 379	4 573	8 077
2007	751 225	662 496	823	76 278	3 750	7 878
2008	742 926	653 109	810	77 426	3 288	8 293
2008						
janvier	62 716	54 513	115	7 014	342	732
février	66 377	58 108	73	7 038	325	833
mars	63 342	55 598	53	6 601	276	814
avril	70 650	62 103	64	7 284	272	927
mai	61 906	54 687	46	6 245	284	644
juin	69 318	61 338	43	6 942	260	735
juillet	62 474	55 234	65	6 208	283	684
août	53 059	46 711	99	5 301	246	702
septembre	63 713	56 207	66	6 571	230	639
octobre	65 136	57 116	60	6 986	337	637
novembre	51 057	44 919	63	5 420	178	477
décembre	53 178	46 575	63	5 816	255	469
2009						
janvier	57 642	50 285	93	6 447	262	555
février	62 460	54 729	96	6 639	246	750
mars	71 315	62 345	84	7 725	303	858
avril	69 366	61 169	105	7 034	281	777
mai	64 046	56 670	63	6 298	276	739
juin	74 563	66 021	63	7 353	331	795
juillet	67 277	59 602	63	6 697	261	654
août	59 938	52 867	71	6 038	280	682
septembre	68 159	59 722	56	7 291	388	702
octobre	67 101	58 888	57	7 356	259	541

Domaines statistiques

- Généralités
- Territoire et environnement
- Population
- Société
- Économie et finances
- Agriculture et activités assimilées
- Industrie
- Services, commerce et transports

Direction générale Statistique et Information économique
SPF Economie
B-1000 Bruxelles
tél. 02/277.55.03
fax 02/277.55.19

ISSN 0771 - 0364

<http://statbel.fgov.be> - <http://www.economie.fgov.be>
info@economie.fgov.be