

I. ECONOMIE ET FINANCES

Indicateurs conjoncturels

Calendrier de diffusion des indicateurs	5
Indices de la production (base 2000 = 100) - Août 2009	6
Indices des prix à la production (base 2000 = 100) - Juillet 2009	8
Indices des entrées de commandes - Juillet 2009	10
Indices de la masse salariale - (mise à jour) 2 ^{ème} trimestre 2009	11
Indices des salariés et personnes occupées (base 2000 = 100) - (mise à jour) 2 ^{ème} trimestre 2009	12
Indices du chiffre d'affaires (PRODCOM) - Juillet 2009	14

II. INDUSTRIE ET CONSTRUCTION

Industrie

Statistique mensuelle de la production industrielle (PRODCOM) - Juillet 2009	17
Distribution d'eau - Juillet 2009	27

Vous pouvez trouver dans cette publication les statistiques **les plus récentes** dans les domaines suivants: environnement, population, société, économie et finances, agriculture et activités assimilées, industrie, services, commerce et transports.

De plus notre site :: <http://statbel.fgov.be> présente une sélection de statistiques mises à jour quotidiennement.

Les publications peuvent être commandées en effectuant un versement au C.C.P. n° 679-2005886-23 de la Direction générale Statistique et Information économique

Pour plus de renseignements :
Direction générale Statistique et
Information économique
Rue du Progrès, 50 - 1210 Bruxelles
Tél. : 02/277.55.03 - Fax : 02/277.55.19

LIEGE

Bd de la Sauvenière, 73-75 - 4000 Liège
Tél. : 02/277.55.78
Fax : 04/222.49.94

GAND

Gaston Crommenlaan, 6 bus 0901 - 9050 Gent
Tél.: 02/277.86.96
Fax : 02/277.54.06

CHARLEROI

Tour Biarent, Bd Audent 14/5 - 6000 Charleroi
Tél. : 02/277.80.37
Fax : 02/277.57.03

ANVERS

Italiëlei 124, Bus 85 - 2000 Antwerpen
Tél. : 03/229.07.00
Fax : 03/233.28.30

SIGNES CONVENTIONNELS

Les renseignements ne sont pas disponibles	..
0 ou inférieur à la moitié de l'unité utilisée	-
Chiffres provisoires	(*)
La virgule est employée pour séparer les unités des décimales	

Editeur responsable : A. VERSONNEN

Droits d'auteurs réservés

La reproduction du contenu de cette publication, qu'elle soit intégrale ou partielle, dans la forme originale ou remaniée, est interdite sauf autorisation écrite de la Direction générale Statistique et Information économique.

L'utilisation du contenu de cette publication, à titre explicatif ou justificatif, dans un article, un compte rendu ou un livre, est autorisée, moyennant indication claire et précise de la source.

Economie et finances
Indicateurs conjoncturels

Calendrier de diffusion des indicateurs

Les indices sont disponibles le jour indiqué à 0 heure sur notre site <http://statbel.fgov.be>

Disponible le	Indicateur	Période de référence	Périodicité
Octobre 2009			
15	Permis de bâtir	juillet 2008	mensuel
15	Indice des salaires horaires	janvier 2009	mensuel
15	Indice des salaires horaires	avril 2009	mensuel
15	Indices du commerce de détail	mai 2009	mensuel
15	Indices des prix pour les services	1er trimestre 2009	trimestriel
15	Indices du commerce de détail	juin 2009	mensuel
15	Indice des salaires horaires	juillet 2009	mensuel
15	Faillites	août 2009	mensuel
15	Indices du commerce de détail	juillet 2009	mensuel
15	Indices des prix à la consommation	septembre 2009	mensuel
15	Faillites	septembre 2009	mensuel
19	Indices du commerce de détail	août 2009	mensuel
22	Indices des prix pour les services	2ème trimestre 2009	trimestriel
29	Indices des prix à la consommation	octobre 2009	mensuel
29	Indices des prix à la production	septembre 2009	mensuel
Novembre 2009			
12	Faillites	octobre 2009	mensuel
19	Indices du commerce de détail	septembre 2009	mensuel
26	Indices des prix à la production	octobre 2009	mensuel
27	Indices des prix à la consommation	novembre 2009	mensuel
Décembre 2009			
3	Indice des salaires horaires	octobre 2009	mensuel
17	Faillites	novembre 2009	mensuel
17	Indices du commerce de détail	octobre 2009	mensuel
22	Indices des prix à la consommation	décembre 2009	mensuel
24	Indices des prix à la production	novembre 2009	mensuel

Ce calendrier peut être également envoyé séparément, sur demande
(Tel. 02/277.55.04 - Fax. 02/277.55.19)

Août 2009 : Prix à la production +1,3%

En août 2009, par rapport au mois précédent, l'**indice des prix à la production de l'industrie à l'exclusion de la construction** a augmenté de 1,3%. Une ventilation de ce chiffre entre l'énergie et les autres secteurs, donne une augmentation de 3,5% pour l'énergie et une augmentation de 0,2% pour l'industrie à l'exclusion de l'énergie. Une subdivision plus poussée de l'industrie à l'exclusion de l'énergie, montre +0,2% pour les biens intermédiaires, à l'exclusion de l'énergie, +0,1% pour les biens d'investissement, -0,3% pour les biens de consommation durables et +0,0% pour les biens de consommation non durables.

En subdivisant l'indice général des indices des prix à la production selon la destination, on constate une augmentation de 0,9% pour le marché intérieur et un accroissement de 1,5% pour les marchés extérieurs. Par rapport à août de l'année précédente, l'indice des prix à la production de l'industrie à l'exclusion de la construction a diminué de 7,4%. L'indice des prix à la production pour le marché intérieur a baissé de 9,0%, pour les marchés extérieurs, on observe une diminution de 6,4%.

*
* *

*Mention de la source: **SPF Economie –Direction générale Statistiques***

Plus d'informations sur la conjoncture !

⇒ pour une vue globale de la conjoncture en Belgique et en Europe, consultez le [portail conjoncturel](#) (en 4 langues) :

<http://statbel.fgov.be/indicators>

⇒ Tous les [renseignements méthodologiques](#) peuvent être obtenus auprès de l'Unité Conjoncture.

⇒ Outre les indices des prix à la production, nous calculons [beaucoup d'autres indicateurs](#) : indices des heures travaillées, nouvelles commandes, masse salariale, nombre d'employés, coût de matériaux, prix à la production, permis de bâtir, chiffre d'affaires, etc.

Indicateurs conjoncturels – Communiqué de presse

Indices bruts (2000=100)
Ensemble de l'industrie, à l'exclusion de la construction
Evolution des prix de la production écoulee

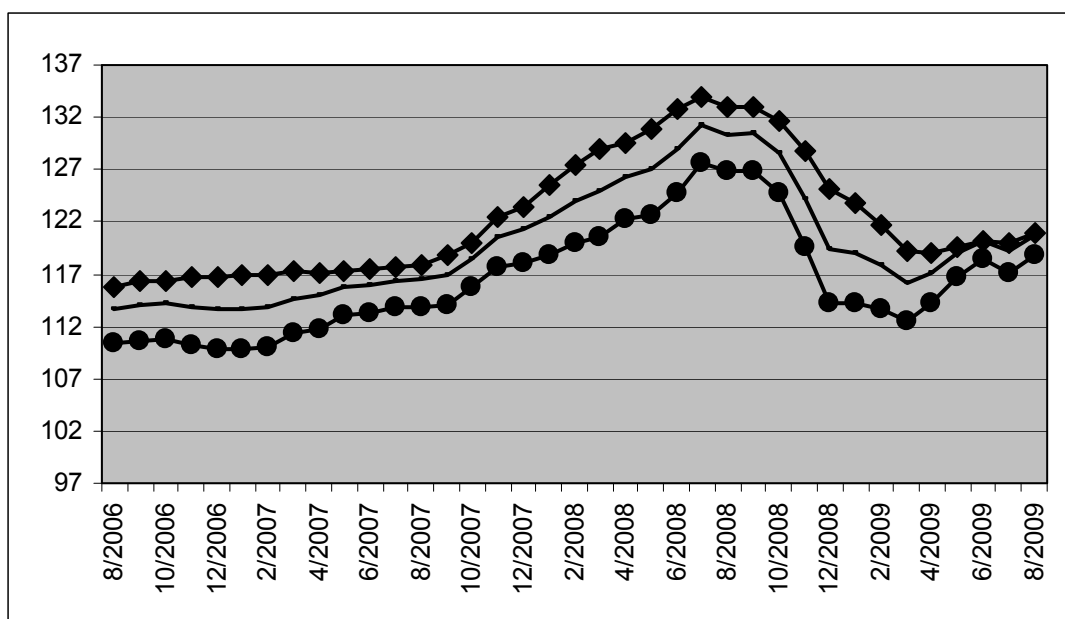
Marché global													
	Jan	Fév	Mars	Avril	Mai	Juin	Juil	Août	Sept	Oct	Nov	Déc	Moy. ann.
2007	113,6	113,8	114,7	114,9	115,7	115,9	116,4	116,5	116,9	118,4	120,5	121,3	116,5
2008	122,5	124,0	125,0	126,2	127,0	129,0	131,2	130,4	130,4	128,6	124,3	119,4	126,5
2009	119,0	117,8	116,1	117,1	118,9	120,1	119,2	120,7					

Marché intérieur													
	Jan	Fév	Mars	Avril	Mai	Juin	Juil	Août	Sept	Oct	Nov	Déc	Moy. ann.
2007	116,8	117,0	117,2	117,1	117,3	117,4	117,7	117,9	118,8	119,9	122,4	123,5	118,6
2008	125,6	127,4	128,9	129,5	130,8	132,7	134,0	132,9	133,1	131,7	128,8	125,1	130,0
2009	123,9	121,8	119,2	118,9	119,6	120,2	119,9	121,0					

Marché extérieur													
	Jan	Fév	Mars	Avril	Mai	Juin	Juil	Août	Sept	Oct	Nov	Déc	Moy. ann.
2007	109,8	110,0	111,3	111,8	113,0	113,3	113,8	113,9	114,0	115,8	117,6	118,1	113,5
2008	118,8	120,0	120,6	122,2	122,7	124,7	127,5	126,9	126,9	124,8	119,7	114,2	122,4
2009	114,2	113,6	112,4	114,3	116,8	118,4	117,0	118,8					

Indices bruts (2000=100)
Ensemble de l'industrie, à l'exclusion de la construction

Marché global
—
Marché intérieur
—
Marché extérieur
—



Indices bruts

↗↗ > 1%
↗ 0.2% à 1%
→ -0.2% à 0.2%
↘ -1% à -0.2%
↘↘ < -1%

Comparaison des trois derniers mois avec les trois mois précédents

Branches d'activité / Grands regroupements industriels	Global	Inter.	Exter.
Ensemble de l'industrie, à l'exclusion de la construction	↗↗	↗	↗↗
Energie.	↗↗	↗↗	↗↗
Ensemble de l'industrie, à l'exclusion de l'énergie	↗	↗	↗
Biens intermédiaires	↗	↗↗	↗
Biens d'investissement	→	↘	→
Biens de consommation durables	↘	→	↘
Biens de consommation non-durables	→	→	→
Industries extractives	→	→	→
Industries agricoles et alimentaires	→	→	→
Textile, habillement, cuir et chaussure	↘	→	↘
Papier et carton; édition et imprimerie	→	→	→
Industrie chimique, du caoutchouc et des plastiques	↗↗	↗↗	↗↗
Fabrications métalliques	→	→	→
Cokéfaction, raffinage et industries nucléaires	↗↗	↗↗	↗↗
Produits minéraux non métalliques	→	→	↗
Métallurgie	↘↘	↘↘	↘↘
Meubles	→	→	→
Électricité	↘	↘	↘

Indicateurs conjoncturels – Communiqué de presse

Indice de la production de juillet 2009

En juillet 2009, la tendance ¹ de la production industrielle hors construction montre une baisse de 0,1% par rapport à juin 2009 et une baisse de 13,9% par rapport à juillet 2008.

Dans la construction, la tendance montre une hausse de 0,6% par rapport à juin 2009 et une baisse de 5,1% par rapport à juillet 2008.

Les résultats sont calculés sur base de l'enquête PRODCOM.

Indices bruts (2000=100)

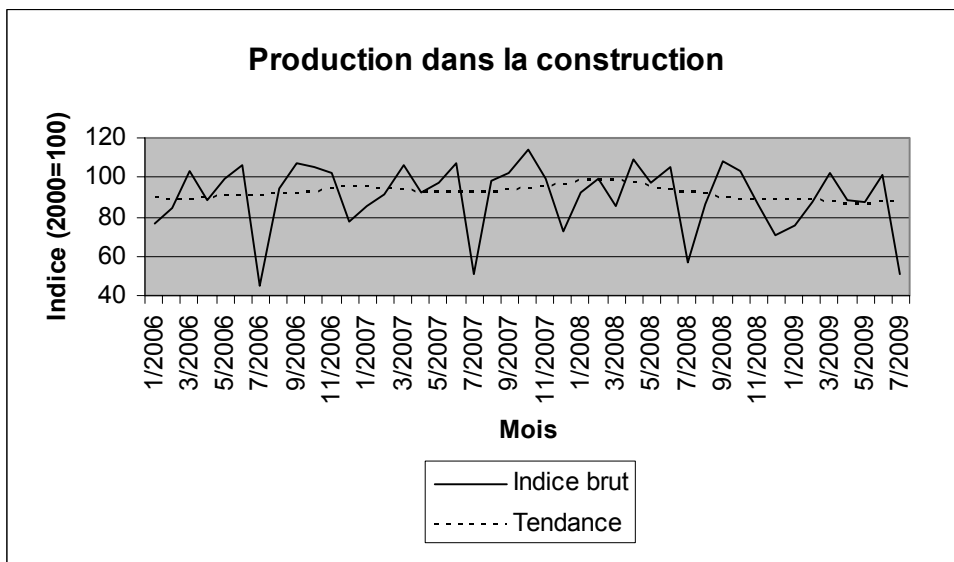
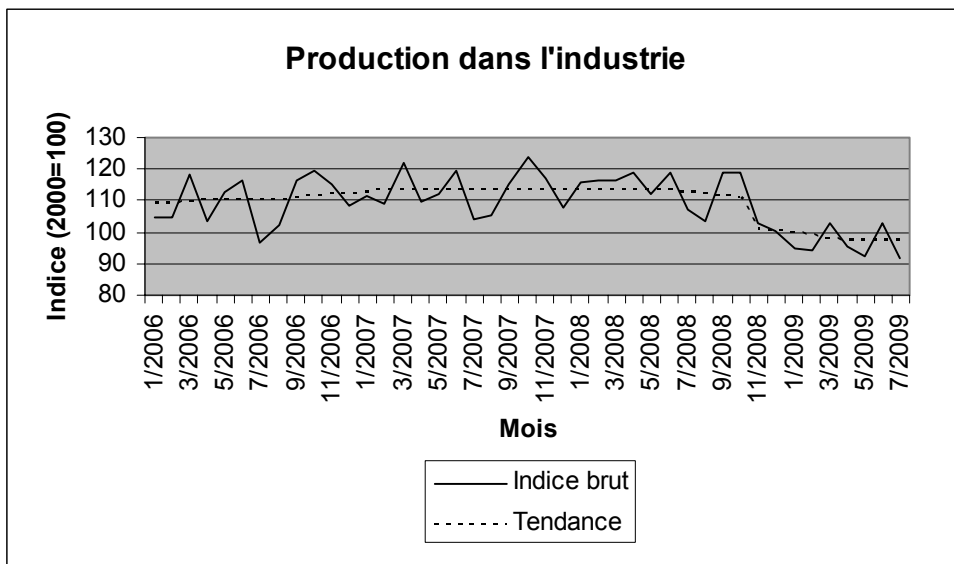
	Jan	Fév	Mars	Avril	Mai	Juin	Juil	Août	Sept	Oct	Nov	Déc
Industrie (sans construction)												
2006	105,0	105,0	118,5	103,7	112,5	116,6	96,6	101,9	116,5	119,3	115,4	108,5
2007	111,5	108,8	121,8	109,6	112,2	119,6	104,1	105,3	115,0	124,1	116,8	107,5
2008	115,6	116,2	116,3	119,0	111,9	118,6	106,9	103,2	118,6	118,7	102,8	100,6
2009	94,9	94,5	102,9	95,3	92,5	102,7	91,5					
Construction												
2006	76,7	84,0	103,3	88,5	99,0	105,9	44,7	94,0	107,1	104,8	102,5	77,7
2007	85,2	91,3	106,5	92,4	97,5	107,0	51,1	98,6	102,2	114,3	99,4	72,5
2008	92,3	99,4	85,9	109,4	97,6	104,7	56,9	86,7	108,5	103,4	86,2	71,0
2009	75,9	87,1	102,0	88,5	87,8	100,8	50,6					

Tendance (2000=100)

	Jan	Fév	Mars	Avril	Mai	Juin	Juil	Août	Sept	Oct	Nov	Déc
Industrie (sans construction)												
2006	108,7	109,2	109,6	110,0	110,3	110,3	110,3	110,5	111,0	111,4	111,8	112,4
2007	112,9	113,1	113,3	113,4	113,3	113,2	113,2	113,2	113,3	113,3	113,2	113,1
2008	113,2	113,4	113,5	113,6	113,5	113,1	112,7	112,2	111,4	110,7	100,9	100,4
2009	99,6	98,9	98,2	97,6	97,2	97,1	97,1					
Construction												
2006	88,9	88,6	88,7	89,3	89,9	90,4	90,8	91,0	91,6	92,8	94,5	95,6
2007	95,4	94,5	93,5	92,7	92,3	92,1	92,2	92,6	93,2	94,1	95,2	96,8
2008	98,2	98,5	97,9	96,8	95,3	93,7	92,4	90,9	89,3	88,2	87,9	88,2
2009	88,5	88,4	87,7	86,8	86,7	87,2	87,7					

¹ Tendence: résultat après élimination des variations saisonnières et accidentelles

Indicateurs conjoncturels – Communiqué de presse



Indicateurs conjoncturels – Communiqué de presse

Indice pour les entrées de commandes de juillet 2009

En juillet 2009, la tendance ¹ pour les entrées de commandes dans l'industrie produisant sur commande montre une baisse de 0,5% par rapport à juin 2009 et une baisse de 20,8% par rapport à juillet 2008.

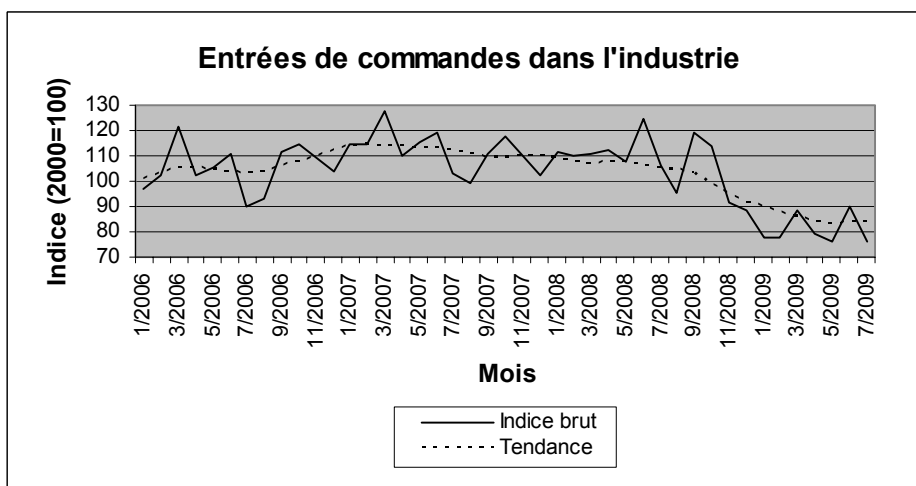
Les résultats sont calculés sur base de l'enquête PRODCOM.

Indices bruts (2000=100)

	Jan	Fév	Mars	Avril	Mai	Juin	Juil	Août	Sept	Oct	Nov	Déc	Moy. ann.
Industrie (sans construction)													
2006	97,2	102,4	121,9	102,6	105,5	110,6	89,8	93,2	111,7	114,8	109,0	103,9	105,2
2007	114,4	114,7	127,4	110,2	115,2	119,4	103,1	98,9	110,8	117,9	110,4	102,3	112,1
2008	111,7	109,9	111,1	112,3	107,4	124,8	106,4	95,3	119,4	113,5	91,4	88,2	107,6
2009	77,7	77,8	88,4	79,1	76,4	90,0	76,2						

Tendance (2000=100)

	Jan	Fév	Mars	Avril	Mai	Juin	Juil	Août	Sept	Oct	Nov	Déc	Moy. ann.
Industrie (sans construction)													
2006	100,5	103,3	105,2	105,4	104,5	103,6	103,5	104,1	105,8	107,8	109,6	112,0	105,4
2007	114,0	114,5	114,0	113,6	113,2	112,8	112,2	110,7	109,3	109,1	109,7	110,2	111,9
2008	109,4	107,8	107,1	107,7	107,6	106,5	105,6	105,0	103,3	99,3	94,8	91,8	103,8
2009	89,8	88,0	85,9	83,9	83,4	84,0	83,6						



¹ Tendance: résultat après élimination des variations saisonnières et accidentelles

Indicateurs conjoncturels – Communiqué de presse

Indices de la masse salariale (nace rev.2) (mise à jour) 2^{ème} trimestre 2009 ¹

L'indice brut de la masse salariale dans l'industrie exclu la construction atteint 107,0 (2005 = 100) le deuxième trimestre de 2009. Cela représente une baisse de 5,5% par rapport au deuxième trimestre de 2008.

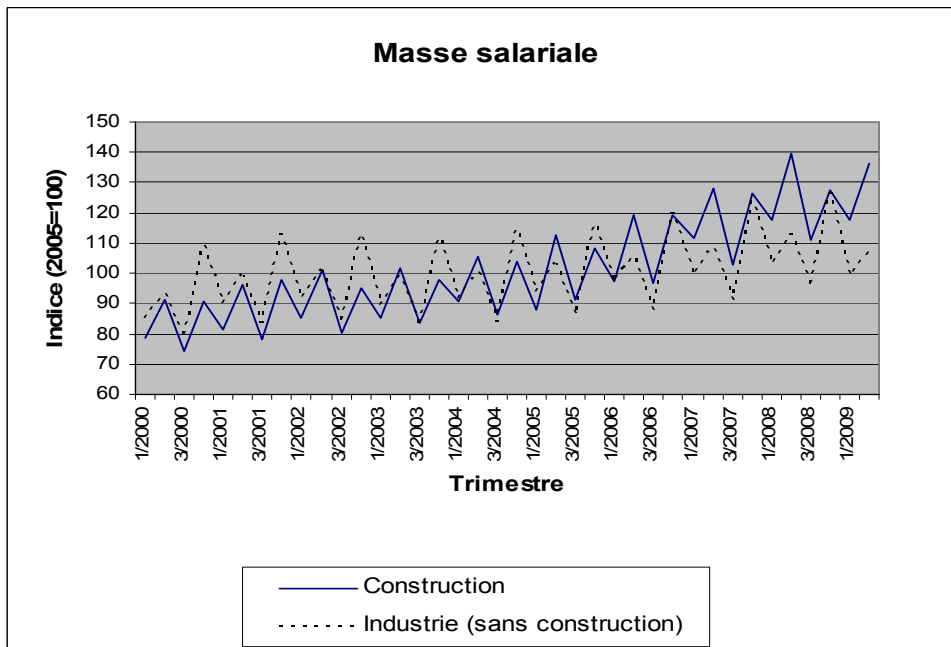
Dans la construction, l'indice atteint 136,3 (2005 = 100) le deuxième trimestre de 2009. Cela représente une baisse de 2,4% par rapport au deuxième trimestre de 2008.

Les résultats sont calculés sur base des données ONSS.

A partir de 2009, les indices sont calculés en nace rév.2. Les indices de 2000 jusqu'à 2008 sont recalculés en nace rév.2, cela peut entraîner des légers changements par rapport aux indices basés sur la nace rév.1.

De plus amples informations concernant la nace rév.2 (et la nace rév.1) sont disponibles sur notre site

http://www.statbel.fgov.be/figures/nacebel2008_fr.asp.



¹ Chiffres pour le premier et le deuxième trimestre 2009 sont provisoires

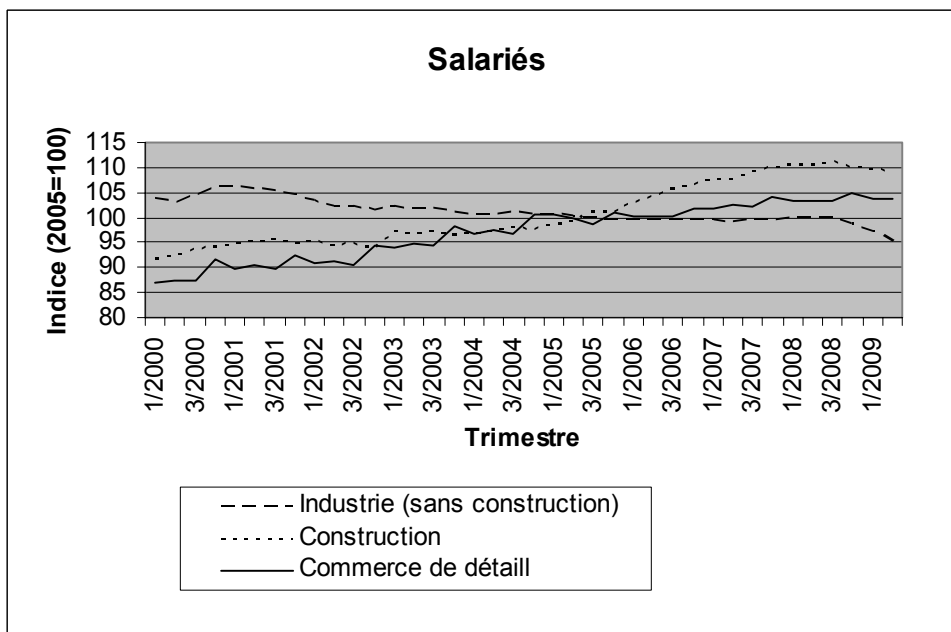
Indicateurs conjoncturels – Communiqué de presse

Salariés & personnes occupées (nace rév.2) (mise à jour) 2^{ème} trimestre 2009 ¹

L'indice brut du **nombre de salariés dans l'industrie exclu la construction** atteint 95,2 (2005=100) le deuxième trimestre de 2009 en Belgique. Cela correspond à une baisse de 1,8% par rapport au premier trimestre de 2009 et à une baisse de 4,6% par rapport au deuxième trimestre de 2008.

L'indice brut du **nombre de salariés dans la construction** atteint 109,0 (2005=100) le deuxième trimestre de 2009 en Belgique. Cela correspond à une baisse de 0,7% par rapport au premier trimestre de 2009 et à une baisse de 1,2% par rapport au deuxième trimestre de 2008.

L'indice brut du **nombre de salariés dans le commerce de détail** atteint 103,8 (2005=100) le deuxième trimestre de 2009 en Belgique. Cela correspond à une baisse de 0,1% par rapport au premier trimestre de 2009 et à une hausse de 0,4% par rapport au deuxième trimestre de 2008.



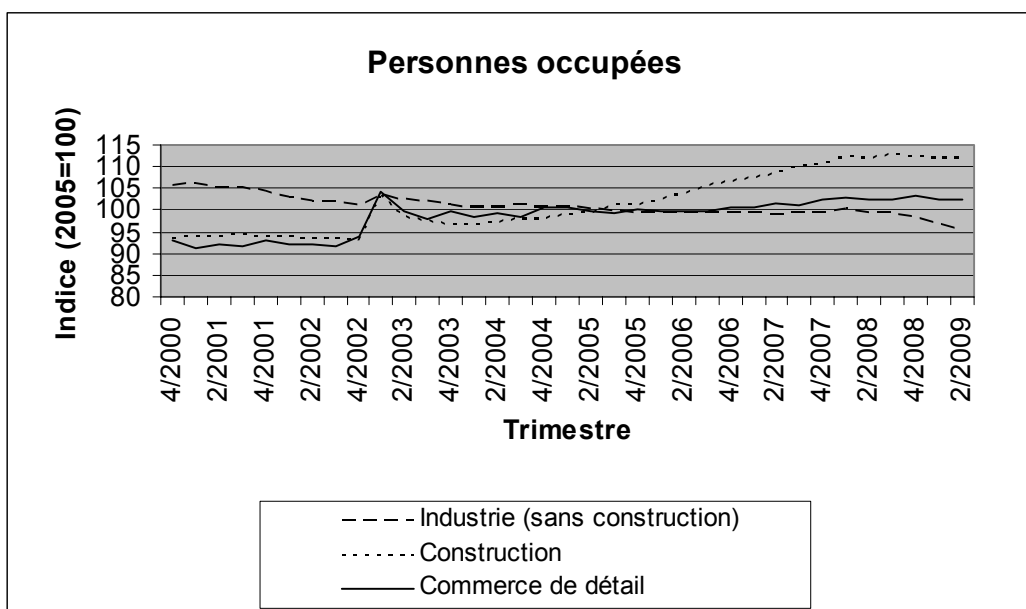
¹ Chiffres pour le premier et deuxième trimestre 2009 sont provisoires

Indicateurs conjoncturels – Communiqué de presse

L'indice brut du **nombre de personnes occupées dans l'industrie exclu la construction** atteint 95,3 (2005=100) le deuxième trimestre de 2009 en Belgique. Cela correspond à une baisse de 1,6% par rapport au premier trimestre de 2009 et à une baisse de 4,2% par rapport au deuxième trimestre de 2008.

L'indice brut du **nombre de personnes occupées dans la construction** atteint 111,9 (2005=100) le deuxième trimestre de 2009 en Belgique. Cela correspond à une hausse de 0,1% par rapport au premier trimestre de 2009 et à une hausse de 0,0% par rapport au deuxième trimestre de 2008.

L'indice brut du **nombre de personnes occupées dans le commerce de détail** atteint 102,5 (2005=100) le deuxième trimestre de 2009 en Belgique. Cela correspond à une baisse de 0,1% par rapport au premier trimestre de 2009 et à une baisse de 0,1% par rapport au deuxième trimestre de 2008.



N.B.: L'indice du nombre de salariés est basé sur les chiffres de l'ONSS. L'indice du nombre de personnes occupées est basé sur les chiffres de l'ONSS et de l'INASTI (l'INASTI contient les indépendants et les personnes aidantes qui ne sont pas déclarées à l'ONSS).

A partir de 2009, les indices sont calculés en nace rév.2. Les indices de 2000 jusqu'à 2008 sont recalculés en nace rév.2, cela peut entraîner des légers changements par rapport aux indices basés sur la nace rév.1.

De plus amples informations concernant la nace rév.2 (et la nace rév.1) sont disponibles sur notre site

http://www.statbel.fgov.be/figures/nacebel2008_fr.asp.

Indicateurs conjoncturels – Communiqué de presse

Indice du chiffre d'affaires de juillet 2009

En juillet 2009, la tendance ¹ du chiffre d'affaires des industries extractives et manufacturières montre une baisse de 0,3% par rapport à juin 2009 et une baisse de 19,0% par rapport à juillet 2008.

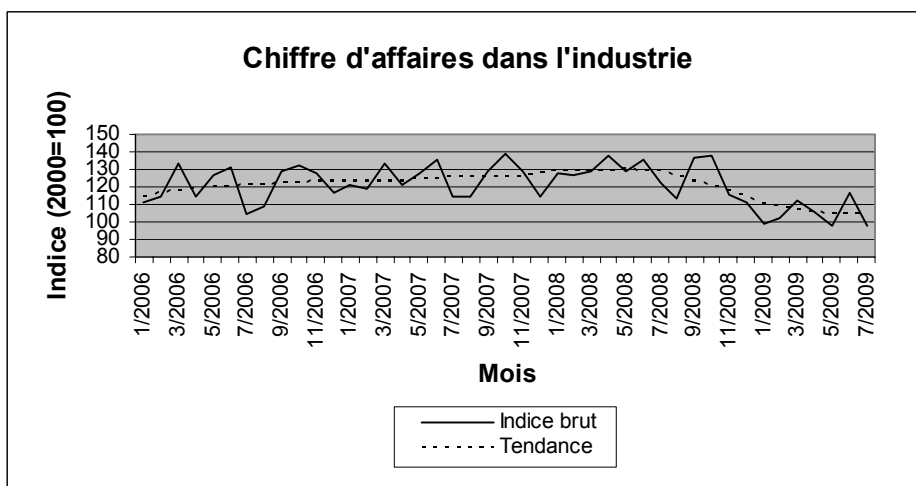
Les résultats sont calculés sur base de l'enquête PRODCOM.

Indices bruts (2000=100)

	Jan	Fév	Mars	Avril	Mai	Juin	Juil	Août	Sept	Oct	Nov	Déc	Moy. ann.
2006	111,7	114,3	133,7	114,3	126,5	131,0	104,0	108,9	128,5	132,4	128,0	116,4	120,8
2007	120,9	118,6	133,1	121,1	127,6	135,4	114,9	114,3	128,9	138,9	129,4	115,0	124,8
2008	128,0	127,0	128,8	137,9	128,4	135,9	122,2	113,1	136,2	138,0	115,2	111,0	126,8
2009	99,2	102,4	112,7	105,5	98,3	116,4	97,4						

Tendance (2000=100)

	Jan	Fév	Mars	Avril	Mai	Juin	Juil	Août	Sept	Oct	Nov	Déc	Moy. ann.
2006	114,7	116,6	117,7	118,7	119,7	120,4	120,9	121,2	121,7	122,2	122,9	123,9	120,0
2007	123,5	123,1	123,2	123,7	124,5	124,8	125,2	125,8	125,9	125,8	126,0	127,2	124,9
2008	128,9	128,8	128,6	129,4	129,6	129,3	128,7	126,8	123,6	120,7	117,7	113,9	125,5
2009	110,4	108,4	107,1	105,3	104,4	104,6	104,3						



¹ Tendance: résultat après élimination des variations saisonnières et accidentelles

Industrie et construction

Industrie

PRODCOM – Introduction par activité

Introduction

Le 1er janvier 1994 marque un tournant dans l'établissement des statistiques mensuelles de la production industrielle. Jusqu'en 1993, il existait une statistique mensuelle spécifique pour la plupart des secteurs. La nomenclature de marchandises utilisée était une liste empirique de produits par branche d'activité.

Depuis l'achèvement du marché unique au 1er janvier '93, on assiste à une demande accrue de résultats comparables au plan international. On veut pouvoir coupler les données relatives à la production à celles du commerce extérieur. Ceci nous a menés à l'enquête PRODCOM.

Sont assujetties à Prodcum la plupart des entreprises industrielles occupant au moins 20 personnes ou dont le chiffre d'affaires atteint 3.500.000 EUR et certaines autres entreprises ayant une activité industrielle accessoire occupant au moins 20 travailleurs, à partir de janvier 2008.

Pour diverses raisons, les statistiques de certains secteurs (énergie, récupération, distribution d'eau, les abattoirs, les laiteries) sont encore collectées selon l'ancien système.

La liste Prodcum, nouvelle nomenclature des statistiques de la production, comporte quelques 5.700 produits industriels, essentiellement des marchandises, mais également un certain nombre de services industriels. Chaque rubrique de la liste Prodcum est désignée par un code à huit chiffres. Les quatre premiers chiffres correspondent à une classe de la NACE-rév.2. L'on a pu établir ainsi une cohérence entre produits et activités. De plus, les rubriques de la liste Prodcum se composent d'articles ou de groupes d'articles de la nomenclature combinée.

L'enquête s'effectue au niveau de l'unité locale. Si plusieurs activités sont exercées dans une unité locale, on remplit une déclaration par activité, c'est-à-dire par division (2 chiffres) de la NACE-rév.2. Outre les données relatives à la valeur de la production suivant l'activité principale (quantités et livraisons), on demande également des données sur l'emploi et le volume de travail.

Dans ce tableau, la valeur de la production d'un établissement est rangée suivant un seul code à quatre chiffres de la NACE-rév.2. Ce code correspond à l'activité principale de l'entreprise.

Illustrons ceci par un exemple:

Soit un établissement X qui produit les produits A (code 17.20.31.59) et B (code 17.30.30.30) à raison respectivement de 60 000 EUR et 40 000 EUR. Ces produits appartiennent à des classes différentes de la NACE-rév.2 (les quatre premiers chiffres du code Prodcum des produits A et B sont différents). Il résulte de ceci que l'établissement X reçoit comme activité principale le code correspondant aux quatre premiers chiffres du produit A soit 17.20 (ce dernier représente la plus grande part de la valeur de la production de l'établissement X).

Dans le tableau, toute la valeur de la production de l'établissement X, c.-à-d. 100 000 EUR, est associée au code d'activité principale 17.2 (trois chiffres).

Si ces résultats sont provisoires, c'est parce que l'on est encore confronté à un faible pourcentage de non-réponses.

Les différences importantes constatées dans certains secteurs, entre décembre d'une certaine année et janvier de l'année suivante, sont en partie dues à la mise à jour annuelle du fichier des déclarants Prodcum.

PRODCOM - Livraisons par activité

Valeur de la production industrielle (1) suivant l'activité principale de l'établissement (chiffres provisoires en 1 000 €)

Code NACE	Activité	2008	2009		
			Mai	Juin	Juillet
08	Autres industries extractives	666 149	52 308	60 783	39 908
08.1	Extraction de pierres, de sables et d'argiles	600 397	45 925	55 563	35 271
08.9	Activités extractives n.c.a.	65 752	6 383	5 220	4 638
1D	Industries alimentaires (1D= 10 sauf abattoirs et laiteries)	20 334 896	1 528 249	1 610 109	1 576 653
10.B	Industrie des viandes (10B= 10.1 sauf l'abattage)	3 943 704	322 255	334 239	316 499
10.2	Transformation et conservation de poisson, de crustacés et de mollusques	413 054	34 111	37 244	36 306
10.3	Transformation et conservation de fruits et légumes	2 733 712	223 529	226 309	241 383
10.4	Fabrication d'huiles et graisses végétales et animales	1 979 650	129 735	138 913	132 542
10.C	Glaces de consommation (10.C = 10.52)	239 893	30 955	35 124	32 468
10.6	Travail des grains; fabrication de produits amylacés	1 806 007	127 049	136 064	126 953
10.7	Fabrication de produits de boulangerie-pâtisserie et de pâtes alimentaires	2 319 585	178 625	189 180	188 446
10.8	Fabrication d'autres produits alimentaires	4 601 684	325 108	355 894	336 370
10.9	Fabrication d'aliments pour animaux	2 297 608	156 882	157 142	165 685
11	Fabrication de boissons	3 346 693	290 242	342 461	312 892
12	Fabrication de produits à base de tabac	405 504	32 805	38 451	35 989
13	Fabrication de textiles	3 916 552	233 061	268 302	254 204
13.1	Préparation de fibres textiles et filature	176 433	9 499	12 286	10 853
13.2	Tissage	838 476	48 310	55 926	54 970
13.3	Ennoblement textile	109 563	4 568	5 244	4 283
13.9	Fabrication d'autres textiles	2 792 080	170 684	194 846	184 098
14	Industrie de l'habillement	161 250	6 367	9 766	10 159
14.1	Fabrication de vêtements, autres qu'en fourrure	150 184	5 976	8 943	8 910

(1) Livraisons y compris les traitements et services industriels et le travail à façon fourni à l'étranger.

PRODCOM - Livraisons par activité

Valeur de la production industrielle (1) suivant l'activité principale de l'établissement (chiffres provisoires en 1 000 €) - suite

Code NACE	Activité	2008	2009		
			Mai	Juin	Juillet
14.3	Fabrication d'articles à mailles	11 066	391	823	1 249
15	Industrie du cuir et de la chaussure	87 050	5 391	6 408	5 707
15.1	Apprêt et tannage des cuirs; préparation et teinture des fourrures; fabrication d'articles de voyage, de	69 992	4 274	5 082	4 509
15.2	Fabrication de chaussures	17 059	1 117	1 325	1 198
16	Travail du bois et fabrication d'articles en bois et en liège, à l'exception des meubles; fabrication	2 542 805	161 282	181 041	155 869
16.1	Sciage et rabotage du bois	425 791	23 768	26 260	18 666
16.2	Fabrication d'articles en bois, liège, vannerie et sparterie	2 117 013	137 515	154 781	137 203
17	Industrie du papier et du carton	3 846 932	270 196	292 802	269 104
17.1	Fabrication de pâte à papier, de papier et de carton	1 584 276	106 880	110 395	105 372
17.2	Fabrication d'articles en papier ou en carton	2 262 657	163 316	182 407	163 732
18	Imprimerie et reproduction d'enregistrements	2 179 340	156 351	157 879	112 339
18.A	Imprimerie et reproduction d'enregistrements (18.A = 18.1+18.2) d'enregistrements	2 179 340	156 351	157 879	112 339
20	Industrie chimique	30 838 532	1 758 354	1 964 269	2 002 122
20.1	Fabrication de produits chimiques de base, de produits azotés et d'engrais, de matières plastiques de base et de	24 976 183	1 377 853	1 534 123	1 587 242
20.A	Industrie chimique (20.A = 20.2 + 20.5)	3 127 891	209 799	230 593	222 945
20.3	Fabrication de peintures, vernis, encres et mastics	970 094	61 983	72 596	68 380
20.4	Fabrication de savons, de produits d'entretien et de parfums	1 263 811	81 317	93 214	96 959
20.6	Fabrication de fibres artificielles ou synthétiques	500 554	27 403	33 743	26 595
21	Industrie pharmaceutique	5 518 216	437 539	523 031	462 545
21.1	Fabrication de produits pharmaceutiques de base	158 121	12 520	17 491	11 364
21.2	Fabrication de préparations pharmaceutiques	5 360 095	425 018	505 540	451 181
22	Fabrication de produits en caoutchouc et en plastique	5 470 607	375 616	437 693	374 757

(1) Livraisons y compris les traitements et services industriels et le travail à façon fourni à l'étranger.

PRODCOM - Livraisons par activité

Valeur de la production industrielle (1) suivant l'activité principale de l'établissement (chiffres provisoires en 1 000 €) - suite

Code NACE	Activité	2008	2009		
			Mai	Juin	Juillet
22.1	Fabrication de produits en caoutchouc	479 652	30 386	36 164	30 790
22.2	Fabrication de produits en plastique	4 990 955	345 231	401 529	343 967
23	Fabrication d'autres produits minéraux non métalliques	6 157 154	455 164	538 544	373 867
23.1	Fabrication de verre et d'articles en verre	1 698 616	106 314	126 601	103 271
23.B	Fabrication d'autres produits minéraux non métalliques (23.B = 23.2 + 23.4)	142 538	6 870	7 642	6 248
23.3	Fabrication de matériaux de construction en terre cuite	412 953	32 740	38 396	24 099
23.5	Fabrication de ciment, chaux et plâtre	973 212	74 275	91 412	63 317
23.6	Fabrication d'ouvrages en béton, en ciment ou en plâtre	2 319 007	182 761	216 416	138 494
23.7	Taille, façonnage et finissage de pierres	143 874	12 462	15 017	6 958
23.9	Fabrication de produits abrasifs et de produits minéraux non métalliques n.c.a.	466 953	39 741	43 059	31 480
24	Métallurgie	19 235 712	974 554	1 067 425	971 488
24.1	Sidérurgie	11 154 603	515 014	539 273	506 075
24.2	Fabrication de tubes, tuyaux, profilés creux et accessoires correspondants en acier	239 507	12 051	14 322	11 889
24.3	Fabrication d'autres produits de première transformation de l'acier	1 700 465	82 870	87 611	95 083
24.4	Production de métaux précieux et d'autres métaux non ferreux	5 799 947	347 946	404 847	342 746
24.5	Fonderie	341 190	16 674	21 371	15 694
25	Fabrication de produits métalliques, à l'exception des machines et des équipements	8 130 359	487 465	571 529	444 212
25.1	Fabrication d'éléments en métal pour la construction	3 040 866	204 745	242 142	165 961
25.2	Fabrication de réservoirs, citernes et conteneurs métalliques	678 039	44 889	38 854	44 393
25.3	Fabrication de générateurs de vapeur, à l'exception des chaudières pour le chauffage central	77 556	2 755	3 757	4 174
25.4	Fabrication d'armes et de munitions	333 469	18 637	27 965	21 666
25.5	Forge, emboutissage, estampage; métallurgie des poudres	338 269	15 996	16 146	11 471

(1) Livraisons y compris les traitements et services industriels et le travail à façon fourni à l'étranger.

PRODCOM - Livraisons par activité

Valeur de la production industrielle (1) suivant l'activité principale de l'établissement (chiffres provisoires en 1 000 €) - suite

Code NACE	Activité	2008	2009		
			Mai	Juin	Juillet
25.6	Traitement et revêtement des métaux; usinage	1 392 931	63 416	80 147	59 082
25.7	Fabrication de coutellerie, d'outillage et de quincaillerie	484 326	32 305	36 779	28 075
25.9	Fabrication d'autres ouvrages en métaux	1 784 903	104 722	125 740	109 390
26	Fabrication de produits informatiques, électroniques et optiques	2 045 360	128 479	157 310	110 779
26.1	Fabrication de composants et cartes électroniques	584 444	36 855	34 158	27 868
26.2	Fabrication d'ordinateurs et d'équipements périphériques	196 320	10 550	12 137	11 257
26.3	Fabrication d'équipements de communication	272 151	15 236	22 985	11 429
26.4	Fabrication de produits électroniques grand public	338 285	25 828	19 859	15 829
26.5	Fabrication d'instruments et d'appareils de mesure, d'essai et de navigation; horlogerie	588 597	36 163	56 714	39 947
26.A	Fabrication de produits informatiques, électroniques et optiques (26.A = 26.6 + 26.7)	65 563	3 846	11 457	4 448
27	Fabrication d'équipements électriques	4 038 453	260 333	305 896	225 810
27.1	Fabrication de moteurs, génératrices et transformateurs électriques et de matériel de distribution et de commande	1 027 907	68 289	86 493	46 328
27.2	Fabrication de piles et d'accumulateurs électriques	172 981	11 676	16 485	11 057
27.3	Fabrication de fils et câbles et de matériel d'installation électrique	1 041 249	60 836	66 485	62 433
27.4	Fabrication d'appareils d'éclairage électrique	836 748	55 290	56 876	49 118
27.5	Fabrication d'appareils ménagers	313 719	22 492	24 179	16 964
27.9	Fabrication d'autres matériels électriques	645 851	41 750	55 378	39 910
28	Fabrication de machines et équipements n.c.a.	8 614 115	508 314	592 187	448 262
28.1	Fabrication de machines d'usage général	2 786 540	163 831	193 971	153 241
28.2	Fabrication d'autres machines d'usage général	2 619 277	154 251	166 342	139 124
28.3	Fabrication de machines agricoles et forestières	1 000 111	72 228	96 289	51 998
28.4	Fabrication de machines de formage des métaux et de machines-outils	396 019	18 226	27 319	20 476

(1) Livraisons y compris les traitements et services industriels et le travail à façon fourni à l'étranger.

PRODCOM - Livraisons par activité

Valeur de la production industrielle (1) suivant l'activité principale de l'établissement (chiffres provisoires en 1 000 €) - suite et fin

Code NACE	Activité	2008	2009		
			Mai	Juin	Juillet
28.9	Fabrication d'autres machines d'usage spécifique	1 812 167	99 777	108 266	83 422
29	Industrie automobile	17 021 248	810 495	1 250 558	795 410
29.1	Construction de véhicules automobiles	11 808 768	554 246	858 405	548 304
29.2	Fabrication de carrosseries et remorques	1 881 170	70 041	108 338	72 027
29.3	Fabrication d'équipements automobiles	3 331 310	186 207	283 815	175 078
30	Fabrication d'autres matériels de transport	1 283 355	78 767	109 911	77 778
30.A	Fabrication d'autres matériels de transport (30.A = 30.1 + 30.2)	256 014	12 072	22 640	16 671
30.3	Construction aéronautique et spatiale	949 285	60 088	79 717	54 307
30.9	Fabrication de matériels de transport n.c.a.	78 056	6 607	7 554	6 799
31	Fabrication de meubles	1 598 487	112 826	130 146	92 128
32	Autres industries manufacturières	747 216	55 824	61 064	54 096
32.1	Fabrication d'articles de joaillerie, bijouterie et articles similaires	206 507	13 794	15 873	15 697
32.3	Fabrication d'articles de sport	21 093	2 244	2 119	1 741
32.4	Fabrication de jeux et jouets	86 906	7 023	7 412	6 988
32.5	Fabrication d'instruments et de fournitures à usage médical et dentaire	313 338	24 861	27 653	21 957
32.9	Activités manufacturières n.c.a.	119 371	7 902	8 007	7 712
33	Réparation et installation de machines et d'équipements	4 894 947	330 134	384 394	317 141
33.1	Réparation d'ouvrages en métaux, de machines et d'équipements	2 509 526	172 786	203 541	174 994
33.2	Installation de machines et d'équipements industriels	2 385 421	157 348	180 853	142 147
	Total	153 080 932	9 510 115	11 061 959	9 523 217

(1) Livraisons y compris les traitements et services industriels et le travail à façon fourni à l'étranger.

PRODCOM - Commandes

Valeur des commandes dans certaines branches d'activité suivant l'activité

Code NACE	Activité	Commande	2008				2008	2009
			Septembre	Octobre	Novembre	Décembre		Janvier
1F	Industrie textile (1F= 13 sauf l'ennoblissement)	Total	334 211	314 708	261 993	217 318	3 704 617	254 310
		Dont à l'étranger	276 276	258 119	214 693	176 339	3 007 372	208 675
14	Industrie de l'habillement	Total	18 874	11 576	7 833	10 348	181 766	13 035
		Dont à l'étranger	9 417	5 614	3 254	4 532	83 195	5 519
17	Industrie du papier et du carton	Total	311 069	322 985	264 901	247 704	3 640 728	271 687
		Dont à l'étranger	193 098	204 489	162 513	150 362	2 289 602	161 329
20	Industrie chimique	Total	2 830 543	2 845 966	2 114 903	1 760 755	31 751 192	1 790 494
		Dont à l'étranger	2 231 361	2 247 029	1 660 566	1 333 587	25 137 416	1 371 209
21	Industrie pharmaceutique	Total	563 482	513 838	524 553	632 249	5 874 360	402 275
		Dont à l'étranger	502 254	473 623	479 972	585 240	5 445 720	361 568
24	Métallurgie	Total	1 647 962	1 374 878	1 173 780	913 053	19 260 181	857 915
		Dont à l'étranger	1 359 342	1 111 780	984 086	638 288	15 841 920	728 472
2E	Travail des métaux(2E= 25 sauf le traitement et le revêtement)	Total	512 914	496 786	420 143	390 341	6 029 692	371 075
		Dont à l'étranger	261 314	239 917	207 332	199 011	3 070 645	178 171
26	Fabrication de produits informatiques, électroniques et optiques	Total	198 728	173 850	122 642	152 416	2 112 773	108 369
		Dont à l'étranger	160 782	139 893	96 563	122 185	1 667 934	80 442
27	Fabrication d'équipements électriques	Total	362 439	312 165	252 182	220 484	3 784 680	280 126
		Dont à l'étranger	246 045	211 021	178 640	137 828	2 632 294	197 485
28	Fabrication de machines et équipements n.c.a.	Total	768 972	719 813	585 556	690 053	8 598 427	580 466
		Dont à l'étranger	673 797	603 274	512 774	600 169	7 310 074	508 188
29	Industrie automobile	Total	1 396 710	1 302 990	992 370	857 140	14 587 508	742 904
		Dont à l'étranger	1 126 385	1 037 415	806 099	670 169	11 945 086	602 711
30	Fabrication d'autres matériels de transport	Total	78 342	54 547	270 893	212 795	1 600 236	63 135
		Dont à l'étranger	61 312	37 868	49 490
33	Réparation et installation de machines et d'équipements	Total	340 666	376 389	309 537	395 767	4 646 771	333 248
		Dont à l'étranger	106 055	159 795	102 851	139 283	1 741 707	104 597

PRODCOM - Commandes

principale de l'établissement (chiffres provisoires en 1 000 €)

						Code
Février	Mars	Avril	Mai	Juin	Juillet	NACE
250 324	269 659	255 106	244 745	262 512	228 123	1F
205 280	218 553	205 578	201 624	212 028	187 322	
15 649	14 811	9 085	8 090	10 661	11 830	14
6 613	7 086	3 921	3 576	5 489	6 018	
253 762	276 790	268 446	250 304	313 934	261 803	17
148 508	158 533	161 415	155 925	205 025	168 562	
1 791 218	1 854 139	1 737 210	1 750 764	1 973 722	1 974 226	20
1 390 454	1 427 922	1 327 587	1 343 899	1 538 226	1 557 544	
407 952	562 997	425 328	449 914	518 920	489 338	21
366 052	515 291	379 257	406 548	464 417	440 405	
804 130	874 797	800 796	858 747	1 077 553	926 733	24
667 462	758 922	687 578	753 557	939 078	803 793	
380 692	440 430	397 039	378 417	460 907	366 825	2E
184 031	203 910	184 573	177 139	223 107	215 454	
107 333	128 065	115 682	151 067	135 859	119 823	26
73 824	97 658	87 337	121 889	107 667	93 477	
281 553	253 051	243 794	278 451	334 464	202 787	27
188 229	155 904	155 616	198 347	248 647	147 790	
553 147	524 506	481 299	525 713	515 509	431 964	28
483 724	434 318	402 786	449 864	440 218	368 594	
895 247	1 051 148	927 009	794 025	1 150 242	732 282	29
720 750	878 925	736 983	643 669	928 195	612 562	
264 105	101 292	38 158	31 777	77 083	41 633	30
..	84 350	21 300	17 340	62 533	28 855	
282 106	386 959	309 198	314 459	321 277	286 994	33
84 246	149 205	100 776	103 375	97 147	116 866	

NON-PRODCOM - Distribution d'eau

Distribution d'eau en volume et nombre de raccords

	Volume d'eau souterraine capté	Volume d'eau de surface traité en vue de la distribution	Volume d'eau reçu d'autres sociétés	Total	Volume d'eau cédé à d'autres sociétés	Pertes	Volume d'eau disponible pour la distribution	Nombre de raccords en service
	1 000 m ³	1 000 m ³	1 000 m ³	1 000 m ³	1 000 m ³	1 000 m ³	1 000 m ³	x 1000
1993	41 771	18 514	15 740	76 025	12 965	7 635	55 425	3 311
1994	42 066	17 808	15 217	75 091	12 257	7 898	54 935	3 205
1995	42 663	17 884	15 446	75 993	12 379	8 327	55 287	3 409
1996	40 568	19 328	18 886	78 783	12 679	7 520	58 584	3 547
1997	40 978	22 307	25 504	88 789	15 920	7 497	65 371	3 868
1998	40 285	21 595	24 635	86 515	19 476	7 242	59 797	3 971
1999	41 175	20 923	24 376	86 473	18 965	7 383	60 125	3 991
2000	41 456	20 623	24 196	86 275	18 815	7 278	60 182	4 034
2001	41 866	20 506	22 095	84 467	16 271	7 519	60 676	4 086
2002	40 367	20 680	20 633	81 679	14 743	7 321	59 615	4 123
2003	42 061	20 835	21 197	84 093	15 035	7 532	61 526	4 154
2004	40 514	21 197	20 423	82 134	14 372	7 589	60 172	4 168
2005	39 675	21 726	20 421	81 822	14 234	7 593	59 995	4 232
2006	39 338	22 422	19 849	81 609	14 328	7 930	59 351	4 291
2007	39 545	21 153	18 744	79 441	12 803	7 763	58 875	4 326
2008	39 329	20 342	18 471	78 143	12 667	7 747	57 728	4 401
2008 Janvier	41 307	22 278	19 182	82 768	13 287	8 626	60 854	4 374
Février	37 895	19 735	17 469	75 099	12 023	7 396	55 681	4 378
Mars	38 361	20 447	19 366	78 174	12 310	7 537	58 326	4 383
Avril	39 204	19 828	16 409	75 441	12 156	7 987	55 298	4 389
Mai	41 779	22 355	20 174	84 308	13 715	8 594	61 998	4 391
Juin	39 179	20 257	18 253	77 689	12 215	7 874	57 600	4 424
Juillet	40 067	21 631	18 867	80 565	13 574	7 995	58 996	4 402
Août	38 490	19 769	17 922	76 181	13 094	7 188	55 900	4 404
Septembre	37 416	20 035	18 335	75 785	12 261	7 162	56 362	4 408
Octobre	40 534	19 964	19 061	79 558	12 801	7 516	59 241	4 414
Novembre	38 045	18 506	17 262	73 813	11 575	7 080	55 158	4 420
Décembre	39 679	19 299	19 354	78 331	12 999	8 011	57 321	4 421
2009 Janvier	42 675	22 088	20 205	84 967	14 346	9 580	61 041	4 451
Février	38 834	19 405	17 454	75 693	12 027	9 416	54 249	4 459
Mars	39 643	20 332	18 404	78 378	12 421	8 637	57 320	4 464
Avril	40 978	20 679	19 053	80 710	13 110	8 216	59 384	4 466
Mai	42 447	21 582	19 069	83 098	12 989	8 600	61 509	4 467
Juin	39 407	22 034	18 211	79 652	12 396	8 643	58 613	4 472
Juillet	39 763	20 289	17 861	77 912	12 296	8 669	56 947	4 475

Les chiffres annuels sont des moyennes mensuelles

Domaines statistiques

- Généralités
- Territoire et environnement
- Population
- Société
- Économie et finances
- Agriculture et activités assimilées
- Industrie
- Services, commerce et transports

Direction générale Statistique et Information économique
SPF Economie
B-1000 Bruxelles
tél. 02/277.55.03
fax 02/277.55.19

ISSN 0771 - 0364

<http://statbel.fgov.be> - <http://www.economie.fgov.be>
info@economie.fgov.be