

I. ECONOMIE ET FINANCES

Indicateurs conjoncturels

Calendrier de diffusion des indicateurs	5
Indices de la production (base 2000 = 100) - Avril 2009	6
Indices des prix à la production (base 2000 = 100) - Mai 2009	8

II. INDUSTRIE ET CONSTRUCTION

Industrie

Statistique mensuelle de la production industrielle (PRODCOM) - Avril 2009	13
Distribution d'eau - Avril 2009	19

Vous pouvez trouver dans cette publication les statistiques **les plus récentes** dans les domaines suivants: environnement, population, société, économie et finances, agriculture et activités assimilées, industrie, services, commerce et transports.

De plus notre site :: <http://statbel.fgov.be> présente une sélection de statistiques mises à jour quotidiennement.

Les publications peuvent être commandées en effectuant un versement au C.C.P. n° 679-2005886-23 de la Direction générale Statistique et Information économique

Pour plus de renseignements :
Direction générale Statistique et
Information économique
Rue du Progrès, 50 - 1210 Bruxelles
Tél. : 02/277.55.03 - Fax : 02/277.55.19

LIEGE

Bd de la Sauvenière, 73-75 - 4000 Liège
Tél. : 02/277.55.78
Fax : 04/222.49.94

GAND

Gaston Crommenlaan, 6 bus 0901 - 9050 Gent
Tél.: 02/277.86.96
Fax : 02/277.54.06

CHARLEROI

Tour Biarent, Bd Audent 14/5 - 6000 Charleroi
Tél. : 02/277.80.37
Fax : 02/277.57.03

ANVERS

Italiëlei 124, Bus 85 - 2000 Antwerpen
Tél. : 03/229.07.00
Fax : 03/233.28.30

SIGNES CONVENTIONNELS

Les renseignements ne sont pas disponibles	..
0 ou inférieur à la moitié de l'unité utilisée	-
Chiffres provisoires	(*)
La virgule est employée pour séparer les unités des décimales	

Editeur responsable : A. VERSONNEN

Droits d'auteurs réservés

La reproduction du contenu de cette publication, qu'elle soit intégrale ou partielle, dans la forme originale ou remaniée, est interdite sauf autorisation écrite de la Direction générale Statistique et Information économique.

L'utilisation du contenu de cette publication, à titre explicatif ou justificatif, dans un article, un compte rendu ou un livre, est autorisée, moyennant indication claire et précise de la source.

Economie et finances
Indicateurs conjoncturels

Calendrier de diffusion des indicateurs

Les indices sont disponibles le jour indiqué à 0 heure sur notre site <http://statbel.fgov.be>

Disponible le	Indicateur	Période de référence	Périodicité
Juillet 2009			
5	Permis de bâtir	juillet 2008	mensuel
5	Indice des salaires horaires	janvier 2009	mensuel
5	Faillites	mars 2009	mensuel
5	Faillites	avril 2009	mensuel
5	Indice des salaires horaires	avril 2009	mensuel
5	Faillites	mai 2009	mensuel
5	Indices du commerce de détail	avril 2009	mensuel
5	Indices des prix à la consommation	juin 2009	mensuel
16	Faillites	juin 2009	mensuel
17	Indices du commerce de détail	mai 2009	mensuel
23	Indices des prix pour les services	1er trimestre 2009	trimestriel
30	Indices des prix à la consommation	juillet 2009	mensuel
30	Indices des prix à la production	juin 2009	mensuel

(*)Disponibles à 12h00, après la réunion de la Commission de l'Indice.

Ce calendrier peut être également envoyé séparément, sur demande

(Tel. 02/277.55.04 - Fax. 02/277.55.19)

Indicateurs conjoncturels – Communiqué de presse

Indice de la production d'avril 2009

En avril 2009, la tendance ¹ de la production industrielle hors construction montre une baisse de 0,9% par rapport à mars 2009 et une baisse de 16,8% par rapport à avril 2008.

Dans la construction, la tendance montre une baisse de 1,4% par rapport à mars 2009 et une baisse de 11,3% par rapport à avril 2008.

Les résultats sont calculés sur base de l'enquête PRODCOM.

Indices bruts (2000=100)

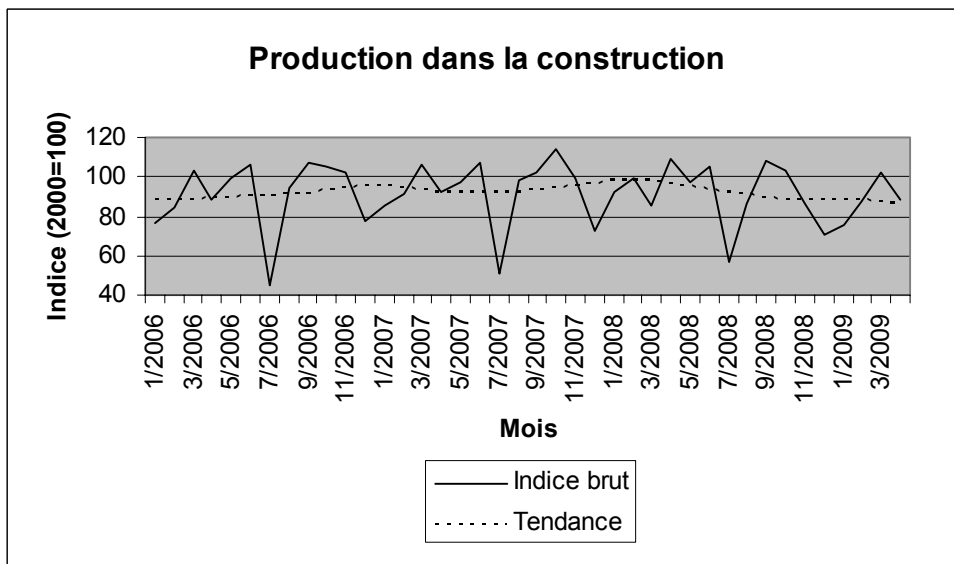
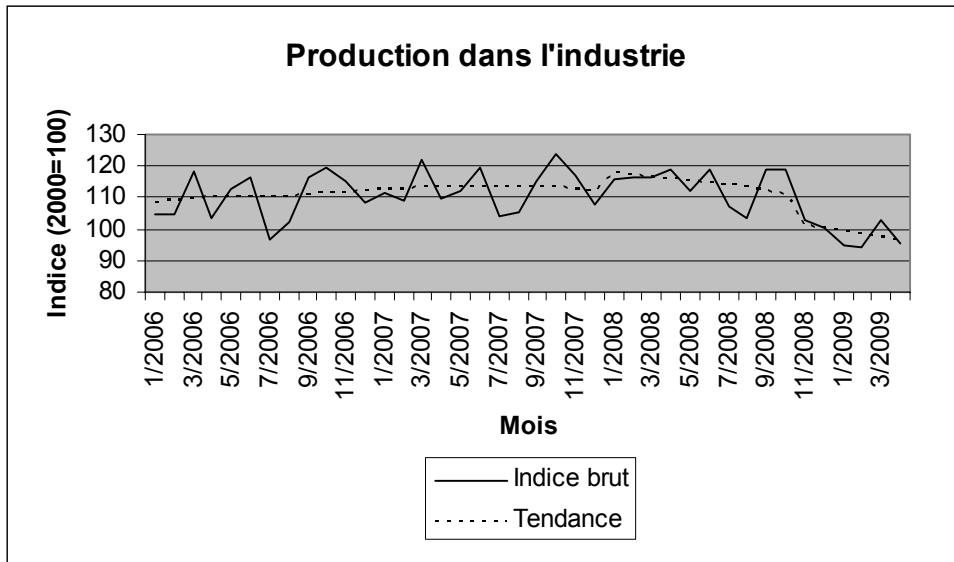
	Jan	Fév	Mars	Avril	Mai	Juin	Juil	Août	Sept	Oct	Nov	Déc
Industrie (sans construction)												
2006	105,0	105,0	118,5	103,7	112,5	116,6	96,6	101,9	116,5	119,3	115,4	108,5
2007	111,5	108,8	121,8	109,6	112,2	119,6	104,1	105,3	115,0	124,1	116,8	107,5
2008	115,6	116,2	116,3	119,0	111,9	118,6	106,9	103,2	118,6	118,7	102,8	100,6
2009	94,9	94,5	102,9	95,3								
Construction												
2006	76,7	84,0	103,3	88,5	99,0	105,9	44,7	94,0	107,1	104,8	102,5	77,7
2007	85,2	91,3	106,5	92,4	97,5	107,0	51,1	98,6	102,2	114,3	99,4	72,5
2008	92,3	99,4	85,9	109,4	97,6	104,7	56,9	86,7	108,5	103,4	86,2	71,0
2009	75,9	87,1	102,0	88,5								

Tendance (2000=100)

	Jan	Fév	Mars	Avril	Mai	Juin	Juil	Août	Sept	Oct	Nov	Déc
Industrie (sans construction)												
2006	108,6	109,1	109,6	110,0	110,2	110,3	110,3	110,5	110,9	111,3	111,6	112,2
2007	112,6	113,0	113,3	113,4	113,4	113,4	113,4	113,3	113,2	113,1	112,8	112,3
2008	117,7	117,2	116,6	116,1	115,5	114,8	114,1	113,2	112,1	111,2	100,9	100,1
2009	99,2	98,3	97,4	96,6								
Construction												
2006	88,9	88,5	88,7	89,3	89,9	90,4	90,8	91,1	91,7	92,8	94,5	95,6
2007	95,3	94,5	93,5	92,6	92,3	92,2	92,3	92,7	93,2	94,1	95,3	96,8
2008	98,2	98,5	97,9	96,8	95,3	93,7	92,5	91,0	89,3	88,2	87,9	88,1
2009	88,3	88,1	87,1	85,9								

¹ Tendance: résultat après élimination des variations saisonnières et accidentelles

Indicateurs conjoncturels – Communiqué de presse



Mai 2009 : Prix à la production +1,5%

En mai 2009, par rapport au mois précédent, **l'indice des prix à la production de l'industrie à l'exclusion de la construction** a augmenté de 1,5%. Une ventilation de ce chiffre entre l'énergie et les autres secteurs, donne une augmentation de 5,6% pour l'énergie et une diminution de 0,4% pour l'industrie à l'exclusion de l'énergie. Une subdivision plus poussée de l'industrie à l'exclusion de l'énergie, montre -0,6% pour les biens intermédiaires, à l'exclusion de l'énergie, -0,5% pour les biens d'investissement, -0,6% pour les biens de consommation durables et +0,0% pour les biens de consommation non durables.

En subdivisant l'indice général des indices des prix à la production selon la destination, on constate une augmentation de 0,5% pour le marché intérieur et un accroissement de 2,2% pour les marchés extérieurs.

Par rapport à mai de l'année précédente, l'indice des prix à la production de l'industrie à l'exclusion de la construction a diminué de 6,4%. L'indice des prix à la production pour le marché intérieur a baissé de 8,6%, pour les marchés extérieurs, on observe une diminution de 4,8%.

*

* *

*Mention de la source: **SPF Economie –Direction générale Statistiques***

Plus d'informations sur la conjoncture !

⇒ pour une vue globale de la conjoncture en Belgique et en Europe, consultez le portail conjoncturel (en 4 langues) :

<http://statbel.fgov.be/indicators>

⇒ Tous les renseignements méthodologiques peuvent être obtenus auprès de l'Unité Conjoncture.

⇒ Outre les indices des prix à la production, nous calculons beaucoup d'autres indicateurs : indices des heures travaillées, nouvelles commandes, masse salariale, nombre d'employés, coût de matériaux, prix à la production, permis de bâtir, chiffre d'affaires, etc.

Indicateurs conjoncturels – Communiqué de presse

Indices bruts (2000=100)
Ensemble de l'industrie, à l'exclusion de la construction
Evolution des prix de la production écoulée

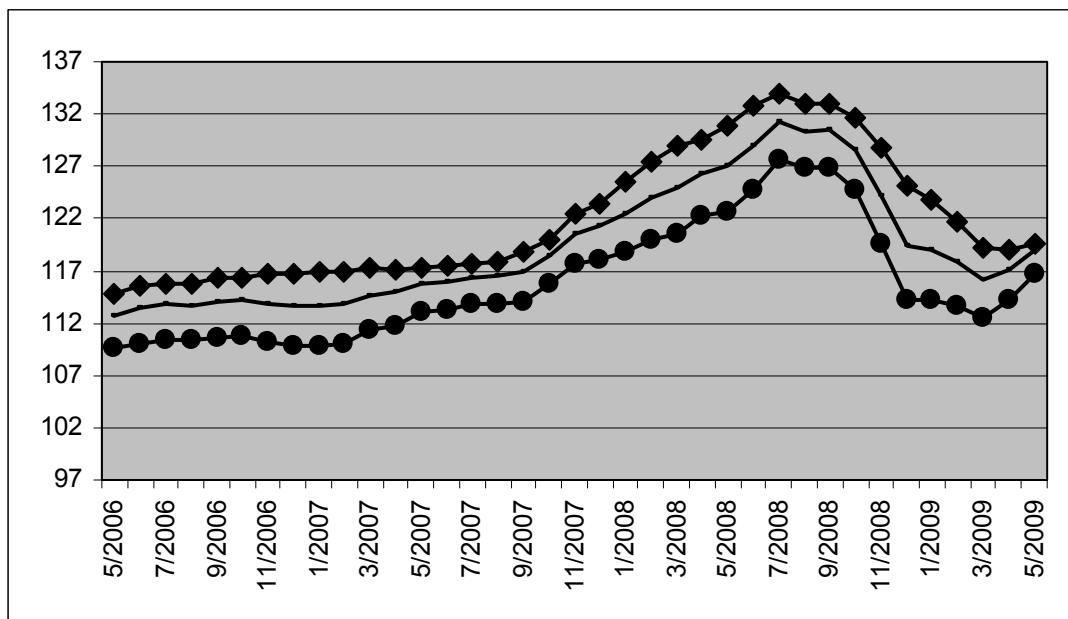
Marché global													
	Jan	Fév	Mars	Avril	Mai	Juin	Juil	Août	Sept	Oct	Nov	Déc	Moy. ann.
2007	113,6	113,8	114,7	114,9	115,7	115,9	116,4	116,5	116,9	118,4	120,5	121,3	116,5
2008	122,5	124,0	125,0	126,2	127,0	129,0	131,2	130,4	130,4	128,6	124,3	119,4	126,5
2009	119,0	117,8	116,1	117,1	118,9								

Marché intérieur													
	Jan	Fév	Mars	Avril	Mai	Juin	Juil	Août	Sept	Oct	Nov	Déc	Moy. ann.
2007	116,8	117,0	117,2	117,1	117,3	117,4	117,7	117,9	118,8	119,9	122,4	123,5	118,6
2008	125,6	127,4	128,9	129,5	130,8	132,7	134,0	132,9	133,1	131,7	128,8	125,1	130,0
2009	123,9	121,8	119,2	118,9	119,6								

Marché extérieur													
	Jan	Fév	Mars	Avril	Mai	Juin	Juil	Août	Sept	Oct	Nov	Déc	Moy. ann.
2007	109,8	110,0	111,3	111,8	113,0	113,3	113,8	113,9	114,0	115,8	117,6	118,1	113,5
2008	118,8	120,0	120,6	122,2	122,7	124,7	127,5	126,9	126,9	124,8	119,7	114,2	122,4
2009	114,2	113,6	112,4	114,3	116,8								

Indices bruts (2000=100)
Ensemble de l'industrie, à l'exclusion de la construction

Marché global
—
Marché intérieur
—
Marché extérieur
—



Indices bruts

↗↗ > 1%
↗ 0.2% à 1%
→ -0.2% à 0.2%
↘ -1% à -0.2%
↘↘ < -1%

Comparaison des trois derniers mois avec les trois mois précédents

Branches d'activité / Grands regroupements industriels	Global	Inter.	Exter.
Ensemble de l'industrie, à l'exclusion de la construction	↘↘	↘↘	↗
Energie.	↘↘	↘↘	↗↗
Ensemble de l'industrie, à l'exclusion de l'énergie	↘	↘	↘
Biens intermédiaires	↘	↘	↘↘
Biens d'investissement	↘↘	↘↘	↘
Biens de consommation durables	→	↗	↘
Biens de consommation non-durables	↗	↗	↗
Industries extractives	↘↘	↘	↘↘
Industries agricoles et alimentaires	↘	↘	↘
Textile, habillement, cuir et chaussure	↗↗	↗	↗↗
Papier et carton; édition et imprimerie	↗	↗↗	↘
Industrie chimique, du caoutchouc et des plastiques	↗↗	↗↗	↗↗
Fabrications métalliques	↘↘	↘↘	↘
Cokéfaction, raffinage et industries nucléaires	↗↗	↗↗	↗↗
Produits minéraux non métalliques	→	↘	→
Métallurgie	↘↘	↘↘	↘↘
Meubles	↗	↗	↗
Électricité	↘↘	↘↘	↘↘

Industrie et construction

Industrie

PRODCOM – Introduction par activité

Introduction

Le 1er janvier 1994 marque un tournant dans l'établissement des statistiques mensuelles de la production industrielle. Jusqu'en 1993, il existait une statistique mensuelle spécifique pour la plupart des secteurs. La nomenclature de marchandises utilisée était une liste empirique de produits par branche d'activité.

Depuis l'achèvement du marché unique au 1er janvier '93, on assiste à une demande accrue de résultats comparables au plan international. On veut pouvoir coupler les données relatives à la production à celles du commerce extérieur. Ceci nous a menés à l'enquête PRODCOM.

Sont assujetties à Prodcum la plupart des entreprises industrielles occupant au moins 20 personnes ou dont le chiffre d'affaires atteint 3.500.000 EUR et certaines autres entreprises ayant une activité industrielle accessoire occupant au moins 20 travailleurs, à partir de janvier 2008.

Pour diverses raisons, les statistiques de certains secteurs (énergie, récupération, distribution d'eau, les abattoirs, les laiteries) sont encore collectées selon l'ancien système.

La liste Prodcum, nouvelle nomenclature des statistiques de la production, comporte quelques 5.700 produits industriels, essentiellement des marchandises, mais également un certain nombre de services industriels. Chaque rubrique de la liste Prodcum est désignée par un code à huit chiffres. Les quatre premiers chiffres correspondent à une classe de la NACE-rév.2. L'on a pu établir ainsi une cohérence entre produits et activités. De plus, les rubriques de la liste Prodcum se composent d'articles ou de groupes d'articles de la nomenclature combinée.

L'enquête s'effectue au niveau de l'unité locale. Si plusieurs activités sont exercées dans une unité locale, on remplit une déclaration par activité, c'est-à-dire par division (2 chiffres) de la NACE-rév.2. Outre les données relatives à la valeur de la production suivant l'activité principale (quantités et livraisons), on demande également des données sur l'emploi et le volume de travail.

Dans ce tableau, la valeur de la production d'un établissement est rangée suivant un seul code à quatre chiffres de la NACE-rév.2. Ce code correspond à l'activité principale de l'entreprise.

Illustrons ceci par un exemple:

Soit un établissement X qui produit les produits A (code 17.20.31.59) et B (code 17.30.30.30) à raison respectivement de 60 000 EUR et 40 000 EUR. Ces produits appartiennent à des classes différentes de la NACE-rév.2 (les quatre premiers chiffres du code Prodcum des produits A et B sont différents). Il résulte de ceci que l'établissement X reçoit comme activité principale le code correspondant aux quatre premiers chiffres du produit A soit 17.20 (ce dernier représente la plus grande part de la valeur de la production de l'établissement X).

Dans le tableau, toute la valeur de la production de l'établissement X, c.-à-d. 100 000 EUR, est associée au code d'activité principale 17.2 (trois chiffres).

Si ces résultats sont provisoires, c'est parce que l'on est encore confronté à un faible pourcentage de non-réponses.

Les différences importantes constatées dans certains secteurs, entre décembre d'une certaine année et janvier de l'année suivante, sont en partie dues à la mise à jour annuelle du fichier des déclarants Prodcum.

PRODCOM - Livraisons par activité

Valeur de la production industrielle (1) suivant l'activité principale de l'établissement (chiffres provisoires en 1 000 €)

Code NACE	Activité	2008	2009		
			Février	Mars	Avril
08	Autres industries extractives	666 901	46 779	58 644	58 534
08.1	Extraction de pierres, de sables et d'argiles	601 149	41 888	52 593	51 979
08.9	Activités extractives n.c.a.	65 752	4 891	6 052	6 556
1D	Industries alimentaires (1D= 10 sauf abattoirs et laiteries)	20 312 733	1 507 589	1 645 984	1 635 631
10.B	Industrie des viandes (10B= 10.1 sauf l'abattage)	3 943 261	287 867	327 155	339 302
10.2	Transformation et conservation de poisson, de crustacés et de mollusques	413 240	30 024	36 560	35 155
10.3	Transformation et conservation de fruits et légumes	2 726 755	231 838	251 671	248 962
10.4	Fabrication d'huiles et graisses végétales et animales	1 975 365	125 441	140 318	147 960
10.C	Glaces de consommation (10.C = 10.52)	243 925	20 461	29 989	34 041
10.6	Travail des grains; fabrication de produits amylacés	1 803 580	137 073	139 440	138 679
10.7	Fabrication de produits de boulangerie-pâtisserie et de pâtes alimentaires	2 307 383	166 937	195 620	187 661
10.8	Fabrication d'autres produits alimentaires	4 601 816	350 351	356 565	339 193
10.9	Fabrication d'aliments pour animaux	2 297 408	157 596	168 665	164 679
11	Fabrication de boissons	3 346 030	236 589	283 924	284 433
12	Fabrication de produits à base de tabac	405 926	28 274	32 387	32 410
13	Fabrication de textiles	3 922 616	247 296	276 901	266 379
13.1	Préparation de fibres textiles et filature	176 426	9 166	9 812	9 971
13.2	Tissage	840 677	47 630	55 447	55 769
13.3	Ennoblement textile	116 639	6 053	5 648	5 363
13.9	Fabrication d'autres textiles	2 788 874	184 447	205 994	195 276
14	Industrie de l'habillement	163 487	15 260	12 332	8 307
14.1	Fabrication de vêtements, autres qu'en fourrure	152 422	14 407	11 581	7 846

(1) Livraisons y compris les traitements et services industriels et le travail à façon fourni à l'étranger.

PRODCOM - Livraisons par activité

Valeur de la production industrielle (1) suivant l'activité principale de l'établissement (chiffres provisoires en 1 000 €) - suite

Code NACE	Activité	2008	2009		
			Février	Mars	Avril
14.3	Fabrication d'articles à mailles	11 066	853	751	461
15	Industrie du cuir et de la chaussure	87 807	6 196	6 044	5 329
15.1	Apprêt et tannage des cuirs; préparation et teinture des fourrures; fabrication d'articles de voyage, de	70 748	4 801	4 599	4 280
15.2	Fabrication de chaussures	17 059	1 395	1 445	1 049
16	Travail du bois et fabrication d'articles en bois et en liège, à l'exception des meubles; fabrication	2 482 083	168 510	184 931	182 749
16.1	Sciage et rabotage du bois	365 326	29 011	27 638	26 230
16.2	Fabrication d'articles en bois, liège, vannerie et sparterie	2 116 757	139 499	157 293	156 519
17	Industrie du papier et du carton	3 848 588	264 796	294 879	281 706
17.1	Fabrication de pâte à papier, de papier et de carton	1 585 046	96 618	111 364	105 286
17.2	Fabrication d'articles en papier ou en carton	2 263 541	168 178	183 515	176 421
18	Imprimerie et reproduction d'enregistrements	2 177 783	169 836	183 524	164 069
18.A	Imprimerie et reproduction d'enregistrem ents (18.A = 18.1+18.2) d'en registrements	2 177 783	169 836	183 524	164 069
20	Industrie chimique	30 872 425	1 730 785	1 765 683	1 705 369
20.1	Fabrication de produits chimiques de base, de produits azotés et d'engrais, de matières plastiques de base et de	24 994 398	1 305 835	1 336 406	1 308 634
20.A	Industrie chimique (20.A = 20.2 + 20.5)	3 144 683	239 882	234 179	216 622
20.3	Fabrication de peintures, vernis, encres et mastics	968 803	60 924	67 277	67 201
20.4	Fabrication de savons, de produits d'entretien et de parfums	1 266 711	94 863	96 929	86 581
20.6	Fabrication de fibres artificielles ou synthétiques	497 829	29 280	30 892	26 331
21	Industrie pharmaceutique	5 529 553	400 856	531 608	439 943
21.1	Fabrication de produits pharmaceutiques de base	158 121	10 520	12 508	9 533
21.2	Fabrication de préparations pharmaceutiques	5 371 432	390 336	519 100	430 410
22	Fabrication de produits en caoutchouc et en plastique	5 471 540	369 323	414 269	402 256

(1) Livraisons y compris les traitements et services industriels et le travail à façon fourni à l'étranger.

PRODCOM - Livraisons par activité

Valeur de la production industrielle (1) suivant l'activité principale de l'établissement (chiffres provisoires en 1 000 €) - suite

Code NACE	Activité	2008	2009		
			Février	Mars	Avril
22.1	Fabrication de produits en caoutchouc	479 750	34 588	34 125	31 922
22.2	Fabrication de produits en plastique	4 991 790	334 736	380 144	370 334
23	Fabrication d'autres produits minéraux non métalliques	6 221 181	394 104	504 671	458 916
23.1	Fabrication de verre et d'articles en verre	1 713 168	108 977	119 805	108 452
23.B	Fabrication d'autres produits minéraux non métalliques (23.B = 23.2 + 23.4)	142 563	6 508	6 366	8 474
23.3	Fabrication de matériaux de construction en terre cuite	413 334	23 844	37 113	33 125
23.5	Fabrication de ciment, chaux et plâtre	992 008	60 305	90 573	59 033
23.6	Fabrication d'ouvrages en béton, en ciment ou en plâtre	2 348 538	158 519	202 502	197 554
23.7	Taille, façonnage et finissage de pierres	143 786	10 167	12 344	11 530
23.9	Fabrication de produits abrasifs et de produits minéraux non métalliques n.c.a.	467 783	25 784	35 968	40 749
24	Métallurgie	19 301 836	938 696	944 101	908 478
24.1	Sidérurgie	11 142 597	534 220	484 832	462 109
24.2	Fabrication de tubes, tuyaux, profilés creux et accessoires correspondants en acier	239 535	14 083	14 951	13 807
24.3	Fabrication d'autres produits de première transformation de l'acier	1 714 073	86 757	96 721	84 373
24.4	Production de métaux précieux et d'autres métaux non ferreux	5 864 351	283 070	325 455	328 672
24.5	Fonderie	341 280	20 566	22 142	19 518
25	Fabrication de produits métalliques, à l'exception des machines et des équipements	8 119 613	551 991	567 638	561 105
25.1	Fabrication d'éléments en métal pour la construction	3 033 146	211 363	213 189	217 906
25.2	Fabrication de réservoirs, citernes et conteneurs métalliques	675 514	78 583	45 607	58 910
25.3	Fabrication de générateurs de vapeur, à l'exception des chaudières pour le chauffage central	72 930	6 026	2 347	3 860
25.4	Fabrication d'armes et de munitions	333 301	14 992	46 957	37 418
25.5	Forge, emboutissage, estampage; métallurgie des poudres	338 422	16 555	16 859	16 321

(1) Livraisons y compris les traitements et services industriels et le travail à façon fourni à l'étranger.

PRODCOM - Livraisons par activité

Valeur de la production industrielle (1) suivant l'activité principale de l'établissement (chiffres provisoires en 1 000 €) - suite

Code NACE	Activité	2008	2009		
			Février	Mars	Avril
25.6	Traitement et revêtement des métaux; usinage	1 394 196	75 226	79 703	73 434
25.7	Fabrication de coutellerie, d'outillage et de quincaillerie	484 317	31 765	35 994	35 138
25.9	Fabrication d'autres ouvrages en métaux	1 787 787	117 481	126 981	118 117
26	Fabrication de produits informatiques, électroniques et optiques	2 345 288	116 342	173 598	132 031
26.1	Fabrication de composants et cartes électroniques	585 080	33 200	71 138	35 916
26.2	Fabrication d'ordinateurs et d'équipements périphériques	197 058	11 772	13 068	10 382
26.3	Fabrication d'équipements de communication	272 510	16 935	21 029	19 756
26.4	Fabrication de produits électroniques grand public	630 173	20 484	22 747	28 423
26.5	Fabrication d'instruments et d'appareils de mesure, d'essai et de navigation; horlogerie	589 393	30 319	40 604	32 628
26.A	Fabrication de produits informatiques, électroniques et optiques (26.A = 26.6 + 26.7)	71 073	3 632	5 013	4 926
27	Fabrication d'équipements électriques	4 033 002	257 727	310 139	254 425
27.1	Fabrication de moteurs, génératrices et transformateurs électriques et de matériel de distribution et de commande	1 036 413	72 531	98 568	69 276
27.2	Fabrication de piles et d'accumulateurs électriques	172 981	13 577	13 680	11 744
27.3	Fabrication de fils et câbles et de matériel d'installation électrique	1 041 249	61 006	81 003	66 765
27.4	Fabrication d'appareils d'éclairage électrique	836 587	51 005	49 096	48 817
27.5	Fabrication d'appareils ménagers	313 719	22 515	26 096	24 205
27.9	Fabrication d'autres matériels électriques	632 053	37 093	41 696	33 619
28	Fabrication de machines et équipements n.c.a.	8 829 043	594 675	624 825	550 686
28.1	Fabrication de machines d'usage général	3 057 691	222 524	220 447	180 959
28.2	Fabrication d'autres machines d'usage général	2 572 358	182 029	179 745	161 428
28.3	Fabrication de machines agricoles et forestières	996 275	66 176	82 289	79 971
28.4	Fabrication de machines de formage des métaux et de machines-outils	394 062	23 025	36 201	26 279

(1) Livraisons y compris les traitements et services industriels et le travail à façon fourni à l'étranger.

PRODCOM - Livraisons par activité

Valeur de la production industrielle (1) suivant l'activité principale de l'établissement (chiffres provisoires en 1 000 €) - suite et fin

Code NACE	Activité	2008	2009		
			Février	Mars	Avril
28.9	Fabrication d'autres machines d'usage spécifique	1 808 657	100 921	106 144	102 048
29	Industrie automobile	17 048 122	999 276	1 132 433	988 183
29.1	Construction de véhicules automobiles	11 816 698	702 338	787 215	677 963
29.2	Fabrication de carrosseries et remorques	1 884 571	84 635	97 409	93 141
29.3	Fabrication d'équipements automobiles	3 346 853	212 303	247 810	217 079
30	Fabrication d'autres matériels de transport	1 283 458	101 014	106 855	95 651
30.A	Fabrication d'autres matériels de transport (30.A = 30.1 + 30.2)	255 972	17 257	17 238	12 778
30.3	Construction aéronautique et spatiale	949 285	76 869	80 354	74 187
30.9	Fabrication de matériels de transport n.c.a.	78 201	6 888	9 263	8 686
31	Fabrication de meubles	1 598 100	127 949	138 881	122 123
32	Autres industries manufacturières	741 027	55 817	67 330	60 930
32.1	Fabrication d'articles de joaillerie, bijouterie et articles similaires	206 872	12 504	17 287	16 770
32.3	Fabrication d'articles de sport	21 093	1 163	2 057	2 489
32.4	Fabrication de jeux et jouets	86 906	5 799	8 215	6 337
32.5	Fabrication d'instruments et de fournitures à usage médical et dentaire	306 785	26 821	29 379	27 521
32.9	Activités manufacturières n.c.a.	119 371	9 529	10 392	7 813
33	Réparation et installation de machines et d'équipements	4 645 672	329 379	406 806	341 250
33.1	Réparation d'ouvrages en métaux, de machines et d'équipements	2 501 600	168 838	206 253	179 764
33.2	Installation de machines et d'équipements industriels	2 144 072	151 672	186 966	152 116
	Total	153 453 814	9 659 058	10 668 389	9 940 892

(1) Livraisons y compris les traitements et services industriels et le travail à façon fourni à l'étranger.

NON-PRODCOM - Distribution d'eau

Distribution d'eau en volume et nombre de raccords

	Volume d'eau souterraine capté	Volume d'eau de surface traité en vue de la distribution	Volume d'eau reçu d'autres sociétés	Total	Volume d'eau cédé à d'autres sociétés	Pertes	Volume d'eau disponible pour la distribution	Nombre de raccords en service
	1 000 m ³	1 000 m ³	1 000 m ³	1 000 m ³	1 000 m ³	1 000 m ³	1 000 m ³	x 1000
1993	41 771	18 514	15 740	76 025	12 965	7 635	55 425	3 311
1994	42 066	17 808	15 217	75 091	12 257	7 898	54 935	3 205
1995	42 663	17 884	15 446	75 993	12 379	8 327	55 287	3 409
1996	40 568	19 328	18 886	78 783	12 679	7 520	58 584	3 547
1997	40 978	22 307	25 504	88 789	15 920	7 497	65 371	3 868
1998	40 285	21 595	24 635	86 515	19 476	7 242	59 797	3 971
1999	41 175	20 923	24 376	86 473	18 965	7 383	60 125	3 991
2000	41 456	20 623	24 196	86 275	18 815	7 278	60 182	4 034
2001	41 866	20 506	22 095	84 467	16 271	7 519	60 676	4 086
2002	40 367	20 680	20 633	81 679	14 743	7 321	59 615	4 123
2003	42 061	20 835	21 197	84 093	15 035	7 532	61 526	4 154
2004	40 514	21 197	20 423	82 134	14 372	7 589	60 172	4 168
2005	39 675	21 726	20 421	81 822	14 234	7 593	59 995	4 232
2006	39 338	22 422	19 849	81 609	14 328	7 930	59 351	4 291
2007	39 545	21 153	18 744	79 441	12 803	7 763	58 875	4 326
2008	39 329	20 342	18 471	78 143	12 667	7 747	57 728	4 401
2008 Janvier	41 307	22 278	19 182	82 768	13 287	8 626	60 854	4 374
Février	37 895	19 735	17 469	75 099	12 023	7 396	55 681	4 378
Mars	38 361	20 447	19 366	78 174	12 310	7 537	58 326	4 383
Avril	39 204	19 828	16 409	75 441	12 156	7 987	55 298	4 389
Mai	41 779	22 355	20 174	84 308	13 715	8 594	61 998	4 391
Juin	39 179	20 257	18 253	77 689	12 215	7 874	57 600	4 424
Juillet	40 067	21 631	18 867	80 565	13 574	7 995	58 996	4 402
Août	38 490	19 769	17 922	76 181	13 094	7 188	55 900	4 404
Septembre	37 416	20 035	18 335	75 785	12 261	7 162	56 362	4 408
Octobre	40 534	19 964	19 061	79 558	12 801	7 516	59 241	4 414
Novembre	38 045	18 506	17 262	73 813	11 575	7 080	55 158	4 420
Décembre	39 679	19 299	19 354	78 331	12 999	8 011	57 321	4 421
2009 Janvier	42 086	21 537	19 791	83 414	14 218	8 275	60 922	4 434
Février	38 918	19 416	17 391	75 724	12 304	8 438	54 982	4 442
Mars	39 311	20 156	18 338	77 805	12 466	8 139	57 200	4 447
Avril	41 096	20 667	19 472	81 235	13 175	8 174	59 886	4 448

Domaines statistiques

- Généralités
- Territoire et environnement
- Population
- Société
- Économie et finances
- Agriculture et activités assimilées
- Industrie
- Services, commerce et transports

Direction générale Statistique et Information économique
SPF Economie
B-1000 Bruxelles
tél. 02/277.55.03
fax 02/277.55.19

ISSN 0771 - 0364

<http://statbel.fgov.be> - <http://www.economie.fgov.be>
info@economie.fgov.be