

I. ECONOMIE ET FINANCES

*Indicateurs conjoncturels*

Calendrier de diffusion des indicateurs .....	5
Indices des prix à la production (base 2000 = 100) - Mars 2009 .....	6

II. SERVICES, COMMERCE ET TRANSPORT

*Commerce intérieur*

Chiffres d'affaires des grandes entreprises de distribution (base 1995 = 100) - Février 2009 .....	10
--	----

*Transport*

Navigation aérienne - Décembre 2008 .....	15
Évolution des véhicules à moteur mis en circulation - 2003 à mars 2009 .....	16

Vous pouvez trouver dans cette publication les statistiques **les plus récentes** dans les domaines suivants: environnement, population, société, économie et finances, agriculture et activités assimilées, industrie, services, commerce et transports.

De plus notre site :: <http://statbel.fgov.be> présente une sélection de statistiques mises à jour quotidiennement.

**Les publications peuvent être commandées en effectuant un versement au C.C.P. n° 679-2005886-23 de la Direction générale Statistique et Information économique**

**Pour plus de renseignements :**  
Direction générale Statistique et  
Information économique  
Rue du Progrès, 50 - 1210 Bruxelles  
Tél. : 02/277.55.03 - Fax : 02/277.55.19

**LIEGE**

Bd de la Sauvenière, 73-75 - 4000 Liège  
Tél. : 02/277.55.78  
Fax : 04/222.49.94

**GAND**

Gaston Crommenlaan, 6 bus 0901 - 9050 Gent  
Tél.: 02/277.86.96  
Fax : 02/277.54.06

**CHARLEROI**

Tour Biarent, Bd Audent 14/5 - 6000 Charleroi  
Tél. : 02/277.80.37  
Fax : 02/277.57.03

**ANVERS**

Italiëlei 124, Bus 85 - 2000 Antwerpen  
Tél. : 03/229.07.00  
Fax : 03/233.28.30

**SIGNES CONVENTIONNELS**

Les renseignements ne sont pas disponibles	..
0 ou inférieur à la moitié de l'unité utilisée	-
Chiffres provisoires	(*)
La virgule est employée pour séparer les unités des décimales	

**Editeur responsable : A. VERSONNEN**

**Droits d'auteurs réservés**

La reproduction du contenu de cette publication, qu'elle soit intégrale ou partielle, dans la forme originale ou remaniée, est interdite sauf autorisation écrite de la Direction générale Statistique et Information économique.

L'utilisation du contenu de cette publication, à titre explicatif ou justificatif, dans un article, un compte rendu ou un livre, est autorisée, moyennant indication claire et précise de la source.

**Economie et finances**  
*Indicateurs conjoncturels*



# Calendrier de diffusion des indicateurs

Les indices sont disponibles le jour indiqué à 0 heure sur notre site <http://statbel.fgov.be>

Disponible le	Indicateur	Période de référence	Périodicité
<b>Mai 2009</b>			
20	Permis de bâtir	juillet 2008	mensuel
20	Indice des salaires horaires	janvier 2009	mensuel
20	Faillites	mars 2009	mensuel
20	Indices du commerce de détail	février 2009	mensuel
20	Indices des prix à la consommation	avril 2009	mensuel
20	Faillites	avril 2009	mensuel
20	Indices du commerce de détail	mars 2009	mensuel
28	Indices des prix à la consommation	mai 2009	mensuel
28	Indices des prix à la production	avril 2009	mensuel
<b>Juin 2009</b>			
4	Indice des salaires horaires	avril 2009	mensuel
11	Faillites	mai 2009	mensuel
18	Indices du commerce de détail	avril 2009	mensuel
25	Indices des prix à la production	mai 2009	mensuel
26	Indices des prix à la consommation	juin 2009	mensuel
<b>Juillet 2009</b>			
16	Faillites	juin 2009	mensuel
17	Indices du commerce de détail	mai 2009	mensuel
23	Indices des prix pour les services	1er trimestre 2009	trimestriel
30	Indices des prix à la consommation	juillet 2009	mensuel
30	Indices des prix à la production	juin 2009	mensuel

(\*)Disponibles à 12h00, après la réunion de la Commission de l'Indice.

Ce calendrier peut être également envoyé séparément, sur demande

(Tel. 02/277.55.04 - Fax. 02/277.55.19)

### Mars 2009 : Prix à la production -1,4%

En mars 2009, par rapport au mois précédent, l'**indice des prix à la production de l'industrie à l'exclusion de la construction** a diminué de 1,4%. Une ventilation de ce chiffre entre l'énergie et les autres secteurs, donne une diminution de 3,9% pour l'énergie et une diminution de 0,2% pour l'industrie à l'exclusion de l'énergie. Une subdivision plus poussée de l'industrie à l'exclusion de l'énergie, montre -0,3% pour les biens intermédiaires, à l'exclusion de l'énergie, -0,4% pour les biens d'investissement, -0,9% pour les biens de consommation durables et +0,1% pour les biens de consommation non durables.

En subdivisant l'indice général des indices des prix à la production selon la destination, on constate une diminution de 1,8% pour le marché intérieur et une baisse de 1,1% pour les marchés extérieurs.

Par rapport à mars de l'année précédente, l'indice des prix à la production de l'industrie à l'exclusion de la construction a diminué de 7,1%. L'indice des prix à la production pour le marché intérieur a baissé de 7,4%, pour les marchés extérieurs, on observe une diminution de 6,8%.

\*  
\* \*

*Mention de la source: **SPF Economie –Direction générale Statistiques***

Plus d'informations sur la conjoncture !

⇒ pour une vue globale de la conjoncture en Belgique et en Europe, consultez le [portail conjoncturel](#) (en 4 langues) :

**<http://statbel.fgov.be/indicators>**

⇒ Tous les renseignements méthodologiques peuvent être obtenus auprès de l'Unité Conjoncture.

⇒ Outre les indices des prix à la production, nous calculons beaucoup d'autres indicateurs : indices des heures travaillées, nouvelles commandes, masse salariale, nombre d'employés, coût de matériaux, prix à la production, permis de bâtir, chiffre d'affaires, etc.

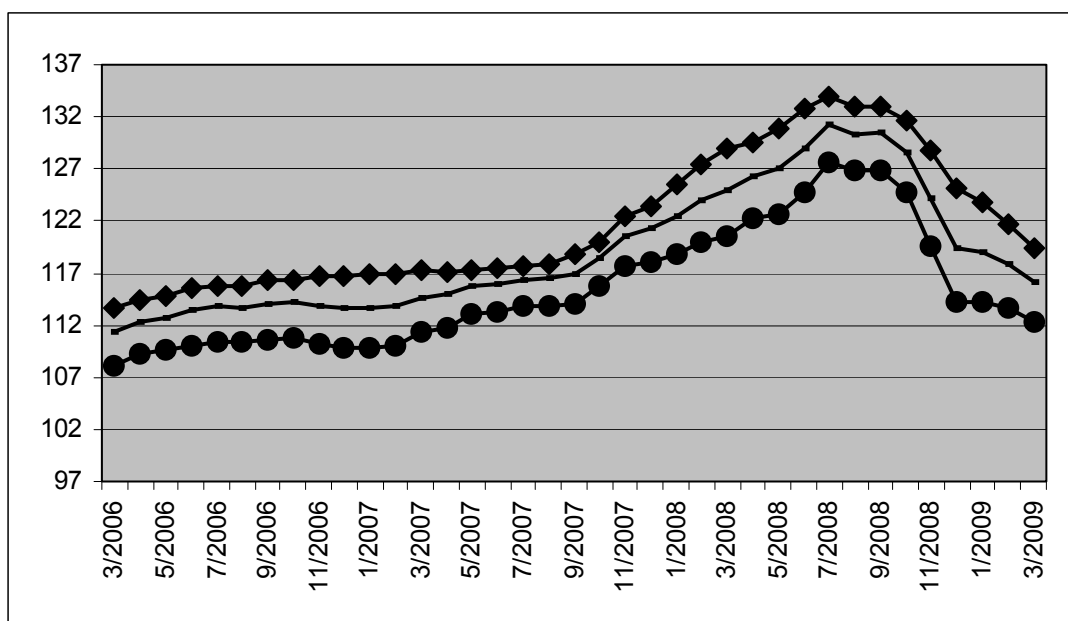
# Indicateurs conjoncturels – Communiqué de presse

**Indices bruts (2000=100)**  
Ensemble de l'industrie, à l'exclusion de la construction  
*Evolution des prix de la production écoulee*

Marché global													
	Jan	Fév	Mars	Avril	Mai	Juin	Juil	Août	Sept	Oct	Nov	Déc	Moy. ann.
2007	113,6	113,8	114,7	114,9	115,7	115,9	116,4	116,5	116,9	118,4	120,5	121,3	116,5
2008	122,5	124,0	125,0	126,2	127,0	129,0	131,2	130,4	130,4	128,6	124,3	119,4	126,5
2009	119,0	117,8	116,1										
Marché intérieur													
	Jan	Fév	Mars	Avril	Mai	Juin	Juil	Août	Sept	Oct	Nov	Déc	Moy. ann.
2007	116,8	117,0	117,2	117,1	117,3	117,4	117,7	117,9	118,8	119,9	122,4	123,5	118,6
2008	125,6	127,4	128,9	129,5	130,8	132,7	134,0	132,9	133,1	131,7	128,8	125,1	130,0
2009	123,9	121,6	119,4										
Marché extérieur													
	Jan	Fév	Mars	Avril	Mai	Juin	Juil	Août	Sept	Oct	Nov	Déc	Moy. ann.
2007	109,8	110,0	111,3	111,8	113,0	113,3	113,8	113,9	114,0	115,8	117,6	118,1	113,5
2008	118,8	120,0	120,6	122,2	122,7	124,7	127,5	126,9	126,9	124,8	119,7	114,2	122,4
2009	114,2	113,7	112,4										

**Indices bruts (2000=100)**  
Ensemble de l'industrie, à l'exclusion de la construction

**Marché global**  
—◆—  
**Marché intérieur**  
—●—  
**Marché extérieur**  
—○—



**Indices bruts**  
↗↗ > 1%  
↗ 0.2% à 1%  
→ -0.2% à 0.2%  
↘ -1% à -0.2%  
↘↘ < -1%  
Comparaison des trois derniers mois avec les trois mois précédents

Branches d'activité / Grands regroupements industriels	Global	Inter.	Exter.
Ensemble de l'industrie, à l'exclusion de la construction	↘↘	↘↘	↘↘
Energie.	↘↘	↘↘	↘↘
Ensemble de l'industrie, à l'exclusion de l'énergie	↘↘	↘↘	↘↘
Biens intermédiaires	↘↘	↘↘	↘↘
Biens d'investissement	↘	↘↘	→
Biens de consommation durables	↗	↗	↗↗
Biens de consommation non-durables	→	→	↗
Industries extractives	↘	→	↘↘
Industries agricoles et alimentaires	↘	↘	↘
Textile, habillement, cuir et chaussure	↗	↗	↗
Papier et carton; édition et imprimerie	↘	→	↘↘
Industrie chimique, du caoutchouc et des plastiques	↘↘	↘	↘↘
Fabrications métalliques	↘↘	↘↘	↘
Cokéfaction, raffinage et industries nucléaires	↘↘	↘↘	↘↘
Produits minéraux non métalliques	↗	↗↗	↗
Métallurgie	↘↘	↘↘	↘↘
Meubles	↗	↗	↗↗
Électricité	↘↘	↘↘	↘↘





**Services, commerce et transport**

*Commerce intérieur*

## Commerce intérieur

### T2. Chiffres d'affaires des grandes entreprises de distribution : Indices en chaîne hebdomadaires - Base 1995 = 100

#### T2.1 Grandes entreprises de distribution

	Grands magasins à rayons multiples				
	Total	Alimentation	Textiles, habillement & chaussures	Produits d'équipement du ménage	Produits divers
2005	124	127	120	136	107
2006	124	128	124	139	96
2007	124	127	124	139	97
2008	116	116	114	120	112
<b>2008</b>					
Janvier	119	110	164	128	99
Février	105	112	84	111	97
Mars	114	120	94	118	108
Avril	115	116	117	118	109
Mai	112	113	102	115	110
Juin	107	106	100	109	110
Juillet	120	109	157	127	115
Août	109	111	86	119	112
Septembre	107	109	107	104	101
Octobre	113	118	110	111	101
Novembre	113	110	115	113	117
Décembre	154	153	135	163	162
<b>2009</b>					
Janvier	124	115	177	131	99
Février	98	104	83	101	91

	Entreprises à succursales					Super- marchés
	Total	Alimentation	Textiles, habillement & chaussures	Produits d'équipement du ménage	Produits divers	Total
2005	162	160	126	166	195	118
2006	174	170	133	172	226	119
2007	186	179	142	187	245	117
2008	195	193	145	185	249	117
<b>2008</b>						
Janvier	189	179	166	208	222	113
Février	173	181	104	168	213	112
Mars	188	191	135	174	225	115
Avril	193	191	150	167	243	117
Mai	203	204	154	168	252	124
Juin	179	186	105	135	249	114
Juillet	203	189	167	220	270	118
Août	187	191	117	189	238	118
Septembre	192	186	166	177	233	109
Octobre	206	202	178	187	241	116
Novembre	185	186	134	172	232	111
Décembre	245	233	158	258	374	134
<b>2009</b>						
Janvier	208	196	192	228	233	118
Février	177	179	116	185	220	114

**T2. Chiffres d'affaires du commerce de détail :**  
**Indices en chaîne hebdomadaires - Base 1995 = 100**

*T2.2 Autres commerces , total du commerce de détail & voitures neuves*

	Autres commerces				
	Total	Alimentation	Textiles, habillement & chaussures	Produits d'équipement du ménage	Produits divers
2005	120	114	109	118	129
2006	126	117	119	131	130
2007	131	115	148	138	130
2008	125	116	111	120	138
<b>2008</b>					
Janvier	136	111	176	131	135
Février	111	102	86	96	134
Mars	123	116	105	111	138
Avril	127	114	114	121	142
Mai	129	114	111	128	143
Juin	132	126	131	128	136
Juillet	121	111	124	128	122
Août	114	111	101	102	128
Septembre	135	120	134	121	148
Octobre	122	115	89	118	141
Novembre	109	109	80	106	121
Décembre	144	148	86	153	164
<b>2009</b>					
Janvier	133	110	204	126	129
Février	120	101	133	119	120

	Total du commerce de détail						Voitures neuves	
	Valeur	Quantité	Alimentation	Textiles, habillement & chaussures	Produits d'équipement du ménage	Produits divers	Valeur	Quantité
2005	138	121	137	128	142	146	171	130
2006	142	123	140	139	149	150		
2007	148	125	143	165	158	148		
2008	156	129	147	169	168	153		
<b>2008</b>								
Janvier	152	127	139	195	153	157		
Février	139	117	135	132	138	150		
Mars	153	128	145	164	157	163		
Avril	157	131	145	178	170	161		
Mai	160	133	151	176	178	167		
Juin	159	132	147	191	176	147		
Juillet	155	128	144	195	186	145		
Août	146	121	144	153	150	139		
Septembre	162	134	144	206	169	151		
Octobre	156	129	150	158	167	156		
Novembre	141	116	141	135	151	130		
Décembre	186	153	182	151	219	170		
<b>2009</b>								
Janvier	159	129	142	220	151	136		
Février	140	113	129	138	138	127		



# **Services, commerce et transport**

*Transport*



# Transport

## Évolution de l'activité de l'aéroport Bruxelles National (1)

	Nombre de vols		Nombre de passagers		Marchandises (2) (3) (tonnes)	
	au départ	à l'arrivée	au départ	à l'arrivée	au départ	à l'arrivée
2002	118 782	118 814	7 308 884	7 101 671	275 848	235 577
2003	115 662	115 710	7 690 239	7 504 965	301 611	278 125
2004	115 641	115 681	7 909 870	7 708 739	328 503	298 297
2005	115 504	115 584	8 136 128	8 027 218	338 968	320 966
2006	115 924	115 949	8 439 374	8 250 527	343 277	315 767
2007	120 121	120 220	8 958 152	8 976 171	391 054	377 469
2008	117 833	117 814	9 353 899	9 356 489	324 833	333 910

### 2007

janvier	8 776	8 771	492 825	550 357	27 017	26 456
février	8 550	8 536	535 187	531 875	26 735	25 796
mars	9 788	9 778	681 890	653 633	32 536	30 167
avril	9 593	9 568	751 926	741 126	30 283	30 721
mai	10 582	10 603	792 760	800 619	30 336	30 102
juin	10 572	10 557	842 830	795 978	33 240	33 032
juillet	10 947	10 894	1 026 440	871 026	32 971	31 492
août	10 445	10 529	831 996	972 021	32 015	30 434
septembre	10 731	10 744	857 861	914 936	34 657	32 716
octobre	10 819	10 844	823 194	808 623	36 379	33 928
novembre	10 129	10 200	656 550	722 741	38 943	36 601
décembre	9 189	9 196	664 693	613 236	35 942	36 024

### 2008

janvier	9 739	9 752	578 160	640 273	32 576	33 687
février	9 674	9 664	644 515	643 097	34 799	34 751
mars	9 874	9 839	773 734	721 679	35 710	39 678
avril	10 222	10 200	814 945	809 887	27 214	30 502
mai	10 417	10 433	857 197	872 364	26 782	28 997
juin	10 601	10 515	902 098	837 707	25 969	26 958
juillet	10 678	10 605	1 062 908	903 156	23 491	22 164
août	9 630	9 691	839 108	998 935	23 950	22 537
septembre	10 451	10 504	863 336	910 181	24 203	24 480
octobre	10 142	10 152	800 227	804 173	25 372	24 638
novembre	8 562	8 609	614 030	657 015	23 940	25 004
décembre	7 843	7 850	603 641	558 022	20 827	20 514

(1) Trafic commercial seulement.

(2) Seulement le fret.

(3) A partir de 2002 le fret + courrier.

# Transport

## Évolution des véhicules à moteur neufs, mis en circulation

### Immatriculations de véhicules à moteurs neufs mis en circulation

	<b>Total(3)</b>	Voitures pour personnes	Autobus et autocars	Véhicules pour le transport de marchandises	Tracteurs	Tracteurs agricoles	Motos(1) scooters, auto-scooters(2)
2003	<b>528 399</b>	463 173	896	56 125	4 818	3 387	22 267
2004	<b>563 334</b>	489 262	911	63 859	5 200	4 102	25 118
2005	<b>563 376</b>	484 906	856	68 052	5 945	3 617	25 007
2006	<b>603 339</b>	530 296	914	63 651	4 730	3 748	27 291
2007	<b>611 242</b>	529 025	1 093	71 414	6 232	3 478	30 143
2008	<b>622 478</b>	540 542	1 207	70 497	6 331	3 901	30 112
<b>2008</b>							
janvier	<b>65 772</b>	57 276	181	7 076	937	302	1 347
février	<b>63 994</b>	56 389	87	6 583	569	366	2 827
mars	<b>65 815</b>	57 657	155	6 993	599	411	2 956
avril	<b>71 150</b>	62 300	168	7 455	689	538	3 618
mai	<b>56 090</b>	48 929	150	6 072	564	375	3 696
juin	<b>58 953</b>	51 168	97	6 735	536	417	3 791
juillet	<b>45 794</b>	39 636	61	5 360	402	335	3 475
août	<b>38 629</b>	33 213	88	4 654	357	317	2 666
septembre	<b>44 281</b>	38 127	52	5 184	673	245	2 315
octobre	<b>50 344</b>	43 291	58	6 215	529	251	1 813
novembre	<b>35 759</b>	30 600	43	4 640	304	172	898
décembre	<b>25 897</b>	21 956	67	3 530	172	172	710
<b>2009</b>							
janvier	<b>55 287</b>	48 033	83	6 312	580	279	1 268
février	<b>52 190</b>	46 148	47	5 312	381	302	2 195
mars	<b>57 419</b>	50 736	109	5 800	386	388	3 094

(1) Les vélomoteurs de 50 cc et moins, dépassant la vitesse de 40km/h sont considérés comme motos.

(2) Cylindrée maximum de 350 cm<sup>3</sup> et poids maximum de 350 kg.

(3) Non compris: motos, scooters, auto-scooters.



# Transport

## Évolution des véhicules à moteur d'occasion, mis en circulation

	Immatriculations de véhicules à moteur d'occasion					
	Total	Voitures pour personnes	Autobus et autocars	Véhicules pour le transport de marchandises	Tracteurs	Tracteurs agricoles
2003	<b>759 466</b>	667 567	1 089	80 213	4 326	6 271
2004	<b>775 518</b>	678 731	910	84 497	4 412	6 968
2005	<b>758 678</b>	660 258	745	86 346	4 085	7 244
2006	<b>793 456</b>	696 606	821	83 379	4 573	8 077
2007	<b>751 225</b>	662 496	823	76 278	3 750	7 878
2008	<b>742 926</b>	653 109	810	77 426	3 288	8 293
<b>2008</b>						
janvier	<b>62 716</b>	54 513	115	7 014	342	732
février	<b>66 377</b>	58 108	73	7 038	325	833
mars	<b>63 342</b>	55 598	53	6 601	276	814
avril	<b>70 650</b>	62 103	64	7 284	272	927
mai	<b>61 906</b>	54 687	46	6 245	284	644
juin	<b>69 318</b>	61 338	43	6 942	260	735
juillet	<b>62 474</b>	55 234	65	6 208	283	684
août	<b>53 059</b>	46 711	99	5 301	246	702
septembre	<b>63 713</b>	56 207	66	6 571	230	639
octobre	<b>65 136</b>	57 116	60	6 986	337	637
novembre	<b>51 057</b>	44 919	63	5 420	178	477
décembre	<b>53 178</b>	46 575	63	5 816	255	469
<b>2009</b>						
janvier	<b>57 642</b>	50 285	93	6 447	262	555
février	<b>62 460</b>	54 729	96	6 639	246	750
mars	<b>71 315</b>	62 345	84	7 725	303	858

#### **Domaines statistiques**

- Généralités
- Territoire et environnement
- Population
- Société
- Économie et finances
- Agriculture et activités assimilées
- Industrie
- Services, commerce et transports

**Direction générale Statistique et Information économique**  
**SPF Economie**  
B-1000 Bruxelles  
tél. 02/277.55.03  
fax 02/277.55.19

ISSN 0771 - 0364

<http://statbel.fgov.be> - <http://www.economie.fgov.be>  
info@economie.fgov.be