

I. SOCIETE*Emploi et chômage*

Le chômage dans l'Union européenne - Septembre à octobre 2008	5
---	---

II. ECONOMIE ET FINANCES*Indicateurs conjoncturels*

Calendrier de diffusion des indicateurs	11
Indices des prix à la production (base 2000 = 100) - Septembre 2008	12
Faillites - Décembre 2008	14

III. INDUSTRIE ET CONSTRUCTION*Industrie*

Statistique mensuelle de la production industrielle (PRODCOM) - Novembre 2008	19
Tabac - Décembre 2008	27

Vous pouvez trouver dans cette publication les statistiques **les plus récentes** dans les domaines suivants: environnement, population, société, économie et finances, agriculture et activités assimilées, industrie, services, commerce et transports.

De plus notre site :: <http://statbel.fgov.be> présente une sélection de statistiques mises à jour quotidiennement.

Les publications peuvent être commandées en effectuant un versement au C.C.P. n° 679-2005886-23 de la Direction générale Statistique et Information économique

Pour plus de renseignements :
Direction générale Statistique et
Information économique
Rue du Progrès, 50 - 1210 Bruxelles
Tél. : 02/277.55.03 - Fax : 02/277.55.19

LIEGE

Bd de la Sauvenière, 73-75 - 4000 Liège
Tél. : 02/277.55.78
Fax : 04/222.49.94

GAND

Gaston Crommenlaan, 6 bus 0901 - 9050 Gent
Tél.: 02/277.86.96
Fax : 02/277.54.06

CHARLEROI

Tour Biarent, Bd Audent 14/5 - 6000 Charleroi
Tél. : 02/277.80.37
Fax : 02/277.57.03

ANVERS

Italiëlei 124, Bus 85 - 2000 Antwerpen
Tél. : 03/229.07.00
Fax : 03/233.28.30

SIGNES CONVENTIONNELS

Les renseignements ne sont pas disponibles	..
0 ou inférieur à la moitié de l'unité utilisée	-
Chiffres provisoires	(*)
La virgule est employée pour séparer les unités des décimales	

Editeur responsable : A. VERSONNEN

Droits d'auteurs réservés

La reproduction du contenu de cette publication, qu'elle soit intégrale ou partielle, dans la forme originale ou remaniée, est interdite sauf autorisation écrite de la Direction générale Statistique et Information économique.

L'utilisation du contenu de cette publication, à titre explicatif ou justificatif, dans un article, un compte rendu ou un livre, est autorisée, moyennant indication claire et précise de la source.

Société

Emploi et chômage

Le chômage dans l'Union européenne

Les taux de chômage comparables établis par l'Eurostat tels que repris ici pour les vingt-sept pays de l'Union européenne (auxquels sont adjoints, à titre indicatif, ceux des Etats-Unis et du Japon) représentent le pourcentage des chômeurs par rapport à la population active ou "Forces de Travail" (ensemble des personnes actives occupées et des chômeurs).

Le chômage reprend l'ensemble des personnes de 15 ans à 74 ans sans travail, à la recherche active d'un emploi et disponibles immédiatement pour l'occuper (définition du Bureau international du travail). L'utilisation des mêmes définitions et concepts dans tous les Etats membres assurent une certaine comparabilité des résultats.¹

Les estimations relatives à l'emploi (personnes actives occupées) et au chômage sont actuellement basées sur les résultats du dernier trimestre disponible de l' "Enquête continue sur les forces de travail" réalisée par le SPF économie.¹

L'estimation *mensuelle* du chômage résulte de l'interpolation / extrapolation des résultats de l'EFT en utilisant un *indicateur mensuel du chômage*.

Il s'agit en l'occurrence, pour la Belgique, du "chômage enregistré" qui reprend l'ensemble des personnes sans emploi inscrites en qualité de demandeurs d'emploi auprès des services de placement relevant du FOREM, de l'ORBEM ou du VDAB, à savoir les chômeurs complets indemnisés demandeurs d'emploi, les autres demandeurs d'emploi inoccupés inscrits obligatoirement et les demandeurs d'emploi inoccupés inscrits volontairement.

A partir de novembre 1998 les chiffres du chômage " non désaisonnalisés " ne sont plus fournis par EUROSTAT.

Les chiffres **désaisonnalisés** (c'est-à-dire corrigés des variations saisonnières) sont donc repris **à partir de janvier 1998**, afin d'assurer l'uniformité de la méthode pour l'année entière.

Les taux ainsi établis sont en accord avec les critères du B.I.T.

Chômage

Taux de chômage dans l'Union Européenne (1)

Pays	Sexe	2008		2007	
		septembre	octobre	septembre	octobre
Belgique	Total	6,6	6,6	7,1	7,1
	Hommes	6,3	6,3	6,5	6,4
	Femmes	6,9	6,9	7,8	7,9
Danemark	Total	3,0	3,2	3,7	3,5
	Hommes	2,5	2,7	3,4	3,2
	Femmes	3,5	3,7	4,1	3,9
Allemagne	Total	7,1	7,1	8,2	8,1
	Hommes	7,2	7,2	8,3	8,2
	Femmes	6,9	6,9	8,0	8,0
Grèce	Total	8,2	8,0
	Hommes	5,2	5,1
	Femmes	12,6	12,2
Espagne	Total	12,1	12,8	8,3	8,5
	Hommes	11,2	12,0	6,5	6,7
	Femmes	13,3	13,8	10,9	10,9
France	Total	8,0	8,2	8,0	8,0
	Hommes	7,4	7,5	7,6	7,4
	Femmes	8,7	8,8	8,5	8,6
Irlande	Total	6,6	7,1	4,6	4,7
	Hommes	7,8	8,5	5,0	5,1
	Femmes	5,1	5,4	4,1	4,1
Italie	Total	6,2	6,3
	Hommes	4,9	5,1
	Femmes	8,0	8,2
Luxembourg	Total	4,2	4,2	4,0	4,0
	Hommes	3,3	3,5	3,2	3,2
	Femmes	5,2	5,1	4,9	5,0
Pays - Bas	Total	2,5	2,5	3,0	2,9
	Hommes	2,4	2,4	2,7	2,6
	Femmes	2,7	2,6	3,4	3,4
Autriche	Total	3,1	3,0	4,5	4,3
	Hommes	3,0	2,9	4,0	3,8
	Femmes	3,3	3,1	5,1	4,8
Portugal	Total	7,8	7,8	8,0	7,9
	Hommes	6,7	6,7	6,6	6,4
	Femmes	9,1	9,1	9,5	9,6
Finlande	Total	6,4	6,4	6,8	6,7
	Hommes	6,3	6,4	6,5	6,4
	Femmes	6,5	6,5	7,0	7,0
Suède	Total	6,3	6,6	6,0	5,9
	Hommes	6,0	6,3	5,7	5,6
	Femmes	6,7	7,0	6,3	6,3
Royaume -Uni	Total	5,2	5,1
	Hommes	5,4	5,4
	Femmes	4,9	4,8

.. = Données non disponibles

(1) Série revue par Eurostat sur base des résultats du dernier trimestre disponible de l'enquête continue sur les forces de travail

Chômage

Taux de chômage dans l'Union Européenne - suite

Pays	Sexe	2008		2007	
		septembre	octobre	septembre	octobre
Chypre	Total	3,8	3,8	3,8	3,8
	Hommes	3,2	3,3	3,3	3,3
	Femmes	4,6	4,5	4,4	4,5
République tchèque	Total	4,4	4,4	5,0	4,9
	Hommes	3,6	3,6	4,0	3,9
	Femmes	5,4	5,4	6,3	6,3
Estonie	Total	6,8	7,5	4,3	4,1
	Hommes	7,2	7,8	5,0	4,7
	Femmes	6,5	7,1	3,5	3,6
Hongrie	Total	7,9	8,1	7,4	7,7
	Hommes	7,6	8,0	7,1	7,4
	Femmes	8,1	8,2	7,9	8,0
Lettonie	Total	6,9	7,2	5,9	5,5
	Hommes	6,6	7,2	6,3	5,5
	Femmes	7,1	7,3	5,5	5,4
Lituanie	Total	4,6	4,7	4,1	4,1
	Hommes	5,4	5,5	4,0	4,2
	Femmes	3,8	3,9	4,2	3,9
Malte	Total	5,6	5,7	6,4	6,3
	Hommes	5,4	5,6	5,7	5,7
	Femmes	5,9	5,9	7,9	7,7
Pologne	Total	6,5	6,4	9,0	8,7
	Hommes	6,2	6,1	8,3	8,1
	Femmes	6,9	6,8	9,7	9,5
Slovaquie	Total	10,0	10,0	11,0	10,7
	Hommes	9,0	9,0	9,7	9,4
	Femmes	11,4	11,3	12,6	12,3
Slovenie	Total	4,1	4,3	4,4	4,5
	Hommes	3,6	3,7	3,7	3,6
	Femmes	4,8	4,9	5,4	5,5
Bulgarie	Total	5,6	5,6	6,5	6,2
	Hommes	5,5	5,4	5,9	5,8
	Femmes	5,7	5,8	7,1	6,7
Roumanie	Total	6,3	6,1
	Hommes	7,1	6,9
	Femmes	5,4	5,1
Zone Euro 15	Total	7,6	7,7	7,3	7,3
	Hommes	7,0	7,2	6,5	6,5
	Femmes	8,3	8,3	8,2	8,2
Eur. 27	Total	7,0	7,1	7,0	6,9
	Hommes	6,7	6,8	6,4	6,4
	Femmes	7,4	7,5	7,6	7,6

Chômage

Taux de chômage dans l'Union Européenne - suite et fin

Pays	Sexe	2008		2007	
		septembre	octobre	septembre	octobre
Norvège	Total	2,5	..	2,6	2,4
	Hommes	2,6	..	2,6	2,5
	Femmes	2,5	..	2,5	2,4
U.S.A	Total	6,1	6,5	4,7	4,8
	Hommes	6,7	7,1	4,9	4,9
	Femmes	5,5	5,8	4,5	4,6
Japon	Total	4,0	..	4,0	4,0
	Hommes	4,1	..	4,0	4,0
	Femmes	3,9	..	4,0	3,9

Economie et finances
Indicateurs conjoncturels

Calendrier de diffusion des indicateurs

Les indices sont disponibles le jour indiqué à 0 heure sur notre site <http://statbel.fgov.be>

Disponible le	Indicateur	Période de référence	Périodicité
Janvier 2009			
30	Indice des salaires horaires	octobre 2008	mensuel
30	Indices des prix à la production	octobre 2008	mensuel
30	Permis de bâtir	juillet 2008	mensuel
30	faillites	novembre 2008	mensuel
30	Indices des prix à la production	novembre 2008	mensuel
30	Indices du chiffre d'affaires - Prodcum	octobre 2008	mensuel
30	Indices de la production	novembre 2008	mensuel
30	Indices des prix à la consommation	janvier 2009	mensuel
30	Indices des prix à la production	décembre 2008	mensuel
30	Indice du chiffre d'affaires selon les déclarations à la TVA	novembre 2008	mensuel
30	Indice des investissements selon les déclarations à la TVA	novembre 2008	mensuel
Février 2009			
4	Indices des entrées de commandes	novembre 2008	mensuel
12	faillites	janvier 2009	mensuel
12	Indice des prix à la production	4ième trimestre 2008	trimestriel
12	Salariés	3ième trimestre 2008	trimestriel
12	Masse salariale	3ième trimestre 2008	trimestriel
12	Heures travaillées	3ième trimestre 2008	trimestriel
13	Indices du chiffre d'affaires - Prodcum	novembre 2008	mensuel
26	Indices des prix à la consommation	février 2009	mensuel
26	Indices des prix à la production	janvier 2009	mensuel
27	Indices de la production	décembre 2008	mensuel
27	Indice du chiffre d'affaires selon les déclarations à la TVA	décembre 2008	mensuel
27	Indice des investissements selon les déclarations à la TVA	décembre 2008	mensuel

(*)Disponibles à 12h00, après la réunion de la Commission de l'Indice.
Ce calendrier peut être également envoyé séparément, sur demande
(Tel. 02/277.55.04 - Fax. 02/277.55.19)

Septembre 2008 : Prix à la production +0,0%

En septembre 2008, par rapport au mois précédent, pour **l'indice des prix à la production de l'industrie à l'exclusion de la construction** on constate un statu quo (+0,0%). Une ventilation de ce chiffre entre l'énergie et les autres secteurs, donne une diminution de 2,0% pour l'énergie et une augmentation de 1,0% pour l'industrie à l'exclusion de l'énergie. Une subdivision plus poussée de l'industrie à l'exclusion de l'énergie, montre +2,1% pour les biens intermédiaires, à l'exclusion de l'énergie, -0,5% pour les biens d'investissement, +0,5% pour les biens de consommation durables et +0,3% pour les biens de consommation non durables.

En subdivisant l'indice général des indices des prix à la production selon la destination, on constate une augmentation de 0,1% pour le marché intérieur et un statu quo (+0,0%) pour les marchés extérieurs.

Par rapport à septembre de l'année précédente, l'indice des prix à la production de l'industrie à l'exclusion de la construction a augmenté de 11,5%. L'indice des prix à la production pour le marché intérieur a augmenté de 12,0%, pour les marchés extérieurs, on observe une augmentation de 11,3%.

Prochain communiqué de presse : **27/11/2008**

*
* *

*Mention de la source: **SPF Economie –Direction générale Statistiques***

Plus d'informations sur la conjoncture !

⇒ pour une vue globale de la conjoncture en Belgique et en Europe, consultez le portail conjoncturel (en 4 langues) :
<http://statbel.fgov.be/indicators>

⇒ Tous les renseignements méthodologiques peuvent être obtenus auprès de l'Unité Conjoncture.

⇒ Outre les indices des prix à la production, nous calculons beaucoup d'autres indicateurs : indices des heures travaillées, nouvelles commandes, masse salariale, nombre d'employés, coût de matériaux, prix à la production, permis de bâtir, chiffre d'affaires, etc.

Indicateurs conjoncturels – Communiqué de presse

Indices bruts (2000=100)

Ensemble de l'industrie, à l'exclusion de la construction
Evolution des prix de la production écoulée

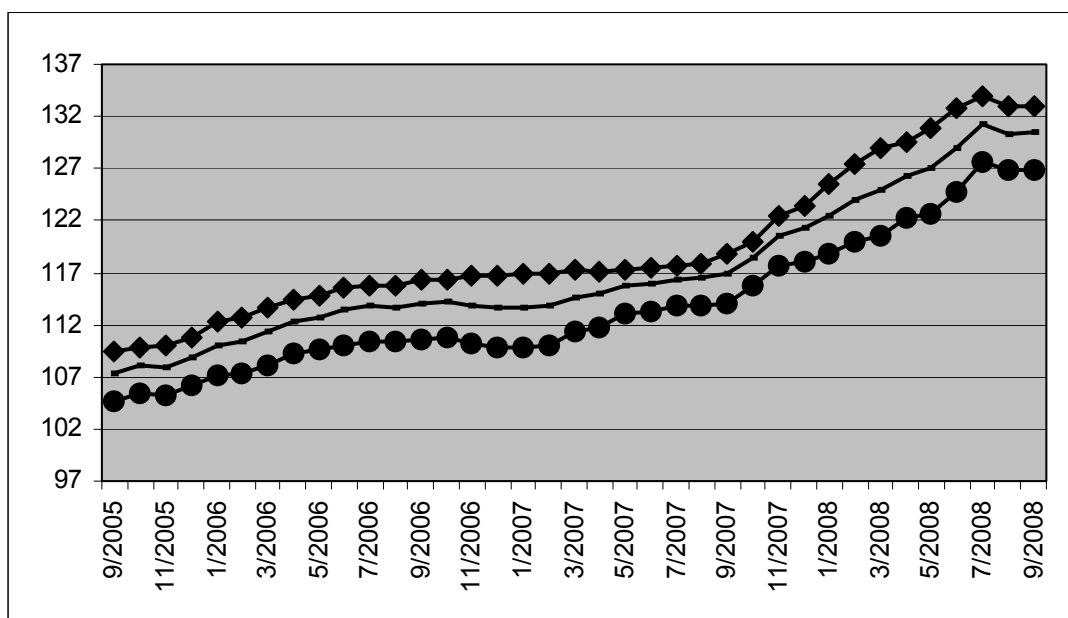
Marché global													
	Jan	Fév	Mars	Avril	Mai	Juin	Juil	Août	Sept	Oct	Nov	Déc	Année
2006	110,1	110,4	111,4	112,3	112,8	113,4	113,8	113,6	114,0	114,2	113,9	113,6	112,8
2007	113,6	113,8	114,7	114,9	115,7	115,9	116,4	116,5	116,9	118,4	120,5	121,3	116,5
2008	122,5	124,0	125,0	126,2	127,0	129,0	131,2	130,4	130,4				

Marché intérieur													
	Jan	Fév	Mars	Avril	Mai	Juin	Juil	Août	Sept	Oct	Nov	Déc	Année
2006	112,4	112,8	113,7	114,5	114,8	115,6	115,8	115,8	116,3	116,3	116,8	116,7	115,1
2007	116,8	117,0	117,2	117,1	117,3	117,4	117,7	117,9	118,8	119,9	122,4	123,5	118,6
2008	125,6	127,4	128,9	129,5	130,8	132,7	134,0	132,9	133,1				

Marché extérieur													
	Jan	Fév	Mars	Avril	Mai	Juin	Juil	Août	Sept	Oct	Nov	Déc	Année
2006	107,1	107,3	108,2	109,3	109,7	110,0	110,5	110,3	110,6	110,8	110,2	109,9	109,5
2007	109,8	110,0	111,3	111,8	113,0	113,3	113,8	113,9	114,0	115,8	117,6	118,1	113,5
2008	118,8	120,0	120,6	122,2	122,7	124,7	127,5	126,9	126,9				

Indices bruts (2000=100)

Ensemble de l'industrie, à l'exclusion de la construction



Marché global

Marché intérieur

Marché extérieur

Indices bruts

↗↗ > 1%
↗ 0.2% à 1%
→ -0.2% à 0.2%
↘ -1% à -0.2%
↘↘ < -1%

Comparaison des trois derniers mois avec les trois mois précédents

Branches d'activité / Grands regroupements industriels

	Globa l	Inter.	Exter.
Ensemble de l'industrie, à l'exclusion de la construction	↗↗	↗↗	↗↗
Energie.	↗↗	↗↗	↗↗
Ensemble de l'industrie, à l'exclusion de l'énergie	↗↗	↗↗	↗↗
Biens intermédiaires	↗↗	↗↗	↗↗
Biens d'investissement	↗	↗↗	↗
Biens de consommation durables	↗	→	↗↗
Biens de consommation non-durables	→	→	→
Industries extractives	↗↗	↗↗	↗
Industries agricoles et alimentaires	↗	↗	↗
Textile, habillement, cuir et chaussure	↘↘	↘	↘↘
Papier et carton; édition et imprimerie	→	→	→
Industrie chimique, du caoutchouc et des plastiques	↗↗	↗↗	↗↗
Fabrications métalliques	↗↗	↗↗	↗
Cokéfaction, raffinage et industries nucléaires	↗↗	↗↗	↗↗
Produits minéraux non métalliques	↗	↗	↗
Métallurgie	↗↗	↗↗	↗↗
Meubles	→	→	→
Électricité	↗↗	↗↗	↗↗

Belgique : Décembre 2008: 858 faillites (+ 36,4%)

En décembre 2008, 858 entreprises au total ont été déclarées en faillite en Belgique, une augmentation de 36,4% par rapport à décembre 2007. Le nombre de faillites enregistrées pendant les trois derniers mois s'élève à 2.395, ce qui signifie une augmentation de 12,5% par rapport à la même période de l'année précédente.

Dans les trois derniers mois, par rapport à la même période de l'année précédente, le nombre d'entreprises en faillite a augmenté de 28,1% dans l'industrie, dans la construction il y avait une augmentation de 22,2%; le commerce a connu une augmentation de 5,0% et dans le secteur horeca on constate 13,3% de faillites en plus. Le nombre d'entreprises en faillite dans le transport et les autres services s'est augmenté de 9,9%.

Au niveau régional, pour la même période de trois mois, on observe une augmentation du nombre de faillites de 16,6% en Flandre, en Wallonie ils ont augmenté de 6,9% et Bruxelles a connu une augmentation de 10,8%.

Une répartition des faillites selon la taille des entreprises concernées, donne des changements, toujours pour la comparaison des trois derniers mois par rapport à la même période de l'année précédente, de -64,6% pour les entreprises sans employés, de +80,7% pour les petites entreprises occupant de 1 à 9 personnes, de +14,9% pour les entreprises moyennes avec 10 à 19 employés et de +20,0% pour les grandes entreprises occupant 20 ou plus de personnes.

Une ventilation selon la forme juridique, donne finalement +8,1% pour les indépendants, +8,6% pour les S.A., +15,7% pour les SPRL et +3,0% pour les coopératives.

*

* *

Mention de la source: SPF Economie –Direction générale Statistiques

Sur la page suivante, vous trouverez les tableaux et graphiques annexes.

Plus d'informations sur la conjoncture !

⇒ pour une vue globale de la conjoncture en Belgique et en Europe, consultez le portail conjoncturel (en 4 langues) :
<http://statbel.fgov.be/indicators>

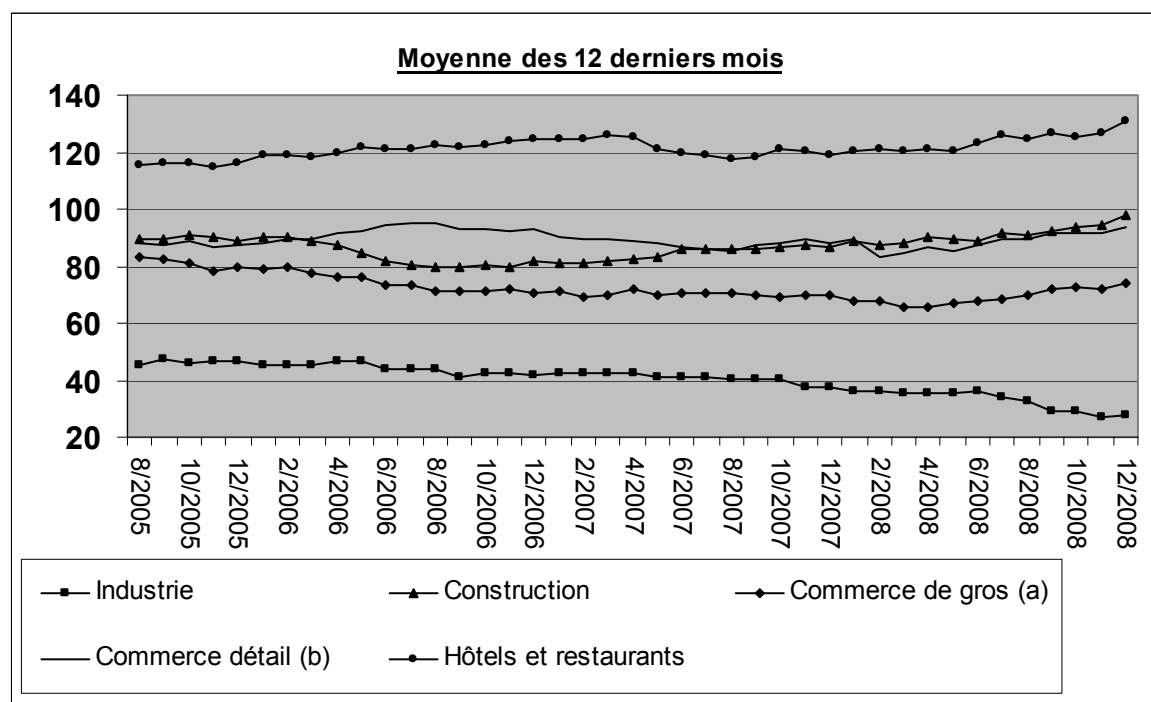
⇒ Tous les renseignements méthodologiques peuvent être obtenus auprès l'Unité Faillites.

⇒ Il est possible d'obtenir des données sur les faillites plus détaillées (par sous-secteur, par région) ou traitées de façon plus approfondie (par ex : désaisonnalisées), soit ponctuellement soit en s'abonnant.

⇒ En plus des indices des faillites, nous calculons beaucoup d'autres indicateurs : indices des heures travaillées, nouvelles commandes, masse salariale, nombre d'employés, coût de matériaux, prix à la production, permis de bâtir, chiffre d'affaires, production,

Indicateurs conjoncturels – Communiqué de presse

	2007			2008														
faillites mensuelles	O	N	D	J	F	M	A	M	J	J	A	S	O	N	D			
Total	851	649	629	682	616	716	715	628	916	530	357	917	829	708	858 =	100,0%		
Selon l'activité																		
Agriculture et pêche	13	18	16	9	15	8	11	5	16	5	2	20	12	17	17 =	2,0%		
Industrie extractive, énergie et industrie manufacturière	52	25	44	25	35	43	39	33	54	29	25	49	58	43	54 =	6,3%		
Construction	107	89	92	108	81	102	103	85	107	72	36	125	122	98	132 =	15,4%		
Commerce	223	211	180	179	189	207	243	175	265	158	104	275	221	194	230 =	26,8%		
Horeca	165	115	111	155	126	136	124	92	178	96	49	169	156	131	156 =	18,2%		
Transport et autres services	260	174	164	186	160	200	179	148	249	152	88	259	230	192	235 =	27,4%		
Activité non déterminée	31	17	22	20	10	18	16	90	47	18	53	20	30	33	34 =	4,0%		
Selon la région																		
Bruxelles	180	122	134	113	125	181	142	143	187	136	62	239	157	139	187 =	21,8%		
Flandre	332	298	358	335	326	393	300	426	265	210	429	441	357	431	431 =	50,2%		
Wallonie	195	197	211	156	209	180	185	303	129	85	249	231	212	240	240 =	28,0%		
Selon la forme juridique																		
Indépendants	190	138	117	155	129	148	122	126	188	98	71	159	177	154	150 =	17,5%		
SA	125	92	87	69	89	101	102	84	121	70	70	117	112	99	119 =	13,9%		
SPRL	495	386	391	423	373	437	450	383	549	339	209	590	497	421	554 =	64,6%		
SC	34	33	34	32	23	30	39	26	48	23	7	47	41	32	31 =	3,6%		
Autres	7	0	0	3	2	0	2	9	10	0	0	4	2	2	4 =	0,5%		



(a) Commerce de gros et intermédiaires du commerce, à l'exclusion du commerce de véhicules et motocycles.
 (b) Commerce de détail, à l'exclusion du commerce de véhicules automobiles et motocycles.

Indicateurs conjoncturels – Communiqué de presse

Comparaison des 3 derniers mois par rapport à la même période de l'année passée

	Belgique	Flandre	Wallonie	Bruxelles
Total	↗	↗	↗	↗

Selon l'activité				
Agriculture et pêche	↘	↘↘	↗	↗
Industrie extractive, énergie et industrie manufacturière	↗	↗	↗	↘↘
Construction	↗	↗	↗	↗
Commerce	↗	↗	↘↘	↗
Horeca	↗	↗	↗	↗
Transport et autres services	↗	↗	↗	↗
Activité non déterminée	↗	↗	→	↗

Selon la forme juridique				
Indépendants	↗	↗	↗	↗
SA	↗	↗	↗	→
SPRL	↗	↗	↗	↗
SC	↗	↗	↗	↘↘
Autres	↗	↗	↘↘	→

>5%	↗
1% à 5%	↗
-1% à 1%	→
-5% à -1%	↘
< -5%	↘↘

Industrie et construction

Industrie

PRODCOM – Introduction par activité

Introduction

Le 1er janvier 1994 marque un tournant dans l'établissement des statistiques mensuelles de la production industrielle. Jusqu'en 1993, il existait une statistique mensuelle spécifique pour la plupart des secteurs. La nomenclature de marchandises utilisée était une liste empirique de produits par branche d'activité.

Depuis l'achèvement du marché unique au 1er janvier '93, on assiste à une demande accrue de résultats comparables au plan international. On veut pouvoir coupler les données relatives à la production à celles du commerce extérieur. Ceci nous a menés à l'enquête PRODCOM.

Sont assujetties à Prodcum la plupart des entreprises industrielles occupant au moins 20 personnes ou dont le chiffre d'affaires atteint 3.500.000 EUR et certaines autres entreprises ayant une activité industrielle accessoire occupant au moins 20 travailleurs, à partir de janvier 2008.

Pour diverses raisons les statistiques de certains secteurs (énergie, récupération, distribution d'eau, les abattoirs, les laiteries) sont encore collectées selon l'ancien système.

La liste Prodcum, nouvelle nomenclature des statistiques de la production, comporte quelques 5.700 produits industriels, essentiellement des marchandises, mais également un certain nombre de services industriels. Chaque rubrique de la liste Prodcum est désignée par un code à huit chiffres. Les quatre premiers chiffres correspondent à une classe de la NACE-rév.2. L'on a pu établir ainsi une cohérence entre produits et activités. De plus, les rubriques de la liste Prodcum se composent d'articles ou de groupes d'articles de la nomenclature combinée.

L'enquête s'effectue au niveau de l'unité locale. Si plusieurs activités sont exercées dans une unité locale, on remplit une déclaration par activité, c'est-à-dire par division (2 chiffres) de la NACE-rév.2. Outre les données relatives à la valeur de la production suivant l'activité principale (quantités et livraisons), on demande également des données sur l'emploi et le volume de travail.

Dans ce tableau, la valeur de la production d'un établissement est rangée suivant un seul code à quatre chiffres de la NACE-rév.2. Ce code correspond à l'activité principale de l'entreprise.

Illustrons ceci par un exemple:

Soit un établissement X qui produit les produits A (code 17.20.31.59) et B (code 17.30.30.30) à raison respectivement de 60 000 EUR et 40 000 EUR. Ces produits appartiennent à des classes différentes de la NACE-rév.2 (les quatre premiers chiffres du code Prodcum des produits A et B sont différents). Il résulte de ceci que l'établissement X reçoit comme activité principale le code correspondant aux quatre premiers chiffres du produit A soit 17.20 (ce dernier représente la plus grande part de la valeur de la production de l'établissement X).

Dans le tableau, toute la valeur de la production de l'établissement X, c.-à-d. 100 000 EUR, est associée au code d'activité principale 17.2 (trois chiffres).

Si ces résultats sont provisoires, c'est parce que l'on est encore confronté à un faible pourcentage de non-réponses.

Les différences importantes constatées dans certains secteurs, entre décembre d'une certaine année et janvier de l'année suivante, sont en partie dues à la mise à jour annuelle du fichier des déclarants Prodcum.

PRODCOM - Livraisons par activité

Valeur de la production industrielle (1) suivant l'activité principale de l'établissement (chiffres provisoires en 1 000 €)

Code NACE	Activité	2008		
		Septembre	Octobre	Novembre
08	Autres industries extractives	63 748	66 245	50 396
08.1	Extraction de pierres, de sables et d'argiles	59 616	62 131	47 091
08.9	Activités extractives n.c.a.	4 133	4 114	3 304
1D	Industries alimentaires (1D= 10 sauf abattoirs et laiteries)	1 811 025	1 893 750	1 646 099
10.B	Industrie des viandes (10B= 10.1 sauf l'abattage)	348 508	358 512	316 285
10.2	Transformation et conservation de poisson, de crustacés et de mollusques	31 535	35 944	34 372
10.3	Transformation et conservation de fruits et légumes	226 489	242 918	213 777
10.4	Fabrication d'huiles et graisses végétales et animales	188 465	183 904	154 130
10.C	Glaces de consommation (10.C = 10.52)	10 180	14 229	13 414
10.6	Travail des grains; fabrication de produits amylacés	156 496	156 209	132 190
10.7	Fabrication de produits de boulangerie-pâtisserie et de pâtes alimentaires	203 654	209 937	190 159
10.8	Fabrication d'autres produits alimentaires	451 009	487 721	416 147
10.9	Fabrication d'aliments pour animaux	194 688	204 375	175 626
11	Fabrication de boissons	278 723	266 893	245 723
12	Fabrication de produits à base de tabac	36 607	33 718	29 732
13	Fabrication de textiles	340 194	339 503	280 391
13.1	Préparation de fibres textiles et filature	15 007	12 643	10 652
13.2	Tissage	73 187	74 053	58 449
13.3	Ennoblement textile	9 776	8 914	8 158
13.9	Fabrication d'autres textiles	242 224	243 893	203 132
14	Industrie de l'habillement	13 870	12 015	8 159
14.1	Fabrication de vêtements, autres qu'en fourrure	12 799	11 127	7 664

(1) Livraisons y compris les traitements et services industriels et le travail à façon fourni à l'étranger.

PRODCOM - Livraisons par activité

Valeur de la production industrielle (1) suivant l'activité principale de l'établissement (chiffres provisoires en 1 000 €) - suite

Code NACE	Activité	2008		
		Septembre	Octobre	Novembre
14.3	Fabrication d'articles à mailles	1 071	888	495
15	Industrie du cuir et de la chaussure	7 764	6 926	5 984
15.1	Apprêt et tannage des cuirs; préparation et teinture des fourrures; fabrication d'articles de voyage, de	6 280	5 417	4 522
15.2	Fabrication de chaussures	1 484	1 509	1 461
16	Travail du bois et fabrication d'articles en bois et en liège, à l'exception des meubles; fabrication	213 975	216 661	174 995
16.1	Sciage et rabotage du bois	32 278	30 195	23 748
16.2	Fabrication d'articles en bois, liège, vannerie et sparterie	181 696	186 466	151 247
17	Industrie du papier et du carton	341 282	350 940	296 141
17.1	Fabrication de pâte à papier, de papier et de carton	140 213	145 082	128 039
17.2	Fabrication d'articles en papier ou en carton	201 069	205 858	168 102
18	Imprimerie et reproduction d'enregistrements	198 326	206 256	181 911
18.A	Imprimerie et reproduction d'enregistrements (18.A = 18.1+18.2) d'enregistrements	198 326	206 256	181 911
20	Industrie chimique	2 732 907	2 735 129	2 025 396
20.1	Fabrication de produits chimiques de base, de produits azotés et d'engrais, de matières plastiques de base et de	2 212 927	2 236 570	1 631 581
20.A	Industrie chimique (20.A = 20.2 + 20.5)	275 455	266 273	214 458
20.3	Fabrication de peintures, vernis, encres et mastics	90 443	84 099	54 274
20.4	Fabrication de savons, de produits d'entretien et de parfums	114 317	111 718	97 955
20.6	Fabrication de fibres artificielles ou synthétiques	39 765	36 469	27 128
21	Industrie pharmaceutique	536 061	463 280	451 510
21.1	Fabrication de produits pharmaceutiques de base	16 112	12 022	13 493
21.2	Fabrication de préparations pharmaceutiques	519 950	451 258	438 017
22	Fabrication de produits en caoutchouc	507 706	494 322	408 192

(1) Livraisons y compris les traitements et services industriels et le travail à façon fourni à l'étranger.

PRODCOM - Livraisons par activité

Valeur de la production industrielle (1) suivant l'activité principale de l'établissement (chiffres provisoires en 1 000 €) - suite

Code NACE	Activité	2008		
		Septembre	Octobre	Novembre
	et en plastique			
22.1	Fabrication de produits en caoutchouc	45 515	44 888	34 692
22.2	Fabrication de produits en plastique	462 190	449 434	373 500
23	Fabrication d'autres produits minéraux non métalliques	608 837	583 523	462 932
23.1	Fabrication de verre et d'articles en verre	161 770	162 206	130 298
23.B	Fabrication d'autres produits minéraux non métalliques (23.B = 23.2 + 23.4)	12 085	14 335	10 953
23.3	Fabrication de matériaux de construction en terre cuite	47 388	37 311	29 834
23.5	Fabrication de ciment, chaux et plâtre	87 436	84 532	66 484
23.6	Fabrication d'ouvrages en béton, en ciment ou en plâtre	234 237	225 313	183 342
23.7	Taille, façonnage et finissage de pierres	14 487	13 908	10 222
23.9	Fabrication de produits abrasifs et de produits minéraux non métalliques n.c.a.	51 433	45 919	31 800
24	Métallurgie	1 750 442	1 657 878	1 242 642
24.1	Sidérurgie	983 488	996 661	718 775
24.2	Fabrication de tubes, tuyaux, profilés creux et accessoires correspondants en acier	21 227	20 925	14 393
24.3	Fabrication d'autres produits de première transformation de l'acier	164 368	156 122	123 417
24.4	Production de métaux précieux et d'autres métaux non ferreux	549 889	454 869	365 458
24.5	Fonderie	31 470	29 302	20 599
25	Fabrication de produits métalliques, à l'exception des machines et des équipements	770 267	786 171	638 033
25.1	Fabrication d'éléments en métal pour la construction	290 051	301 714	245 871
25.2	Fabrication de réservoirs, citernes et conteneurs métalliques	68 248	62 558	62 676
25.3	Fabrication de générateurs de vapeur, à l'exception des chaudières pour le chauffage central	16 009	3 949	6 262
25.4	Fabrication d'armes et de munitions	28 108	55 097	28 866

(1) Livraisons y compris les traitements et services industriels et le travail à façon fourni à l'étranger.

PRODCOM - Livraisons par activité

Valeur de la production industrielle (1) suivant l'activité principale de l'établissement (chiffres provisoires en 1 000 €) - suite

Code NACE	Activité	2008		
		Septembre	Octobre	Novembre
25.5	Forge, emboutissage, estampage; métallurgie des poudres	29 906	29 562	29 462
25.6	Traitement et revêtement des métaux; usinage	125 181	127 908	102 785
25.7	Fabrication de coutellerie, d'outillage et de quincaillerie	44 995	42 713	35 660
25.9	Fabrication d'autres ouvrages en métaux	167 768	162 670	126 451
26	Fabrication de produits informatiques, électroniques et optiques	241 445	208 474	157 082
26.1	Fabrication de composants et cartes électroniques	59 346	46 805	37 877
26.2	Fabrication d'ordinateurs et d'équipements périphériques	16 722	17 365	14 099
26.3	Fabrication d'équipements de communication	25 378	22 711	20 340
26.4	Fabrication de produits électroniques grand public	71 116	61 723	36 985
26.5	Fabrication d'instruments et d'appareils de mesure, d'essai et de navigation; horlogerie	60 424	51 964	41 697
26.A	Fabrication de produits informatiques, électroniques et optiques (26.A = 26.6 + 26.7)	8 460	7 906	6 083
27	Fabrication d'équipements électriques	376 833	365 459	293 093
27.1	Fabrication de moteurs, génératrices et transformateurs électriques et de matériel de distribution et de commande	101 804	84 355	69 155
27.2	Fabrication de piles et d'accumulateurs électriques	17 179	18 271	15 563
27.3	Fabrication de fils et câbles et de matériel d'installation électrique	98 962	101 782	71 843
27.4	Fabrication d'appareils d'éclairage électrique	68 432	77 753	67 665
27.5	Fabrication d'appareils ménagers	32 882	35 967	27 676
27.9	Fabrication d'autres matériels électriques	57 573	47 331	41 191
28	Fabrication de machines et équipements n.c.a.	776 118	712 163	619 614
28.1	Fabrication de machines d'usage général	272 418	294 656	215 700
28.2	Fabrication d'autres machines d'usage général	242 598	175 154	177 040
28.3	Fabrication de machines agricoles et forestières	73 797	56 151	66 745

(1) Livraisons y compris les traitements et services industriels et le travail à façon fourni à l'étranger.

PRODCOM - Livraisons par activité

Valeur de la production industrielle (1) suivant l'activité principale de l'établissement (chiffres provisoires en 1 000 €) - suite et fin

Code NACE	Activité	2008		
		Septembre	Octobre	Novembre
28.4	Fabrication de machines de formage des métaux et de machines-outils	29 846	35 890	32 665
28.9	Fabrication d'autres machines d'usage spécifique	157 459	150 312	127 463
29	Industrie automobile	1 636 502	1 638 604	1 184 572
29.1	Construction de véhicules automobiles	1 138 709	1 154 684	801 029
29.2	Fabrication de carrosseries et remorques	177 593	180 161	129 188
29.3	Fabrication d'équipements automobiles	320 200	303 760	254 355
30	Fabrication d'autres matériels de transport	119 157	116 596	92 790
30.A	Fabrication d'autres matériels de transport (30.A = 30.1 + 30.2)	25 105	27 136	19 680
30.3	Construction aéronautique et spatiale	87 924	82 705	67 738
30.9	Fabrication de matériels de transport n.c.a.	6 128	6 755	5 373
31	Fabrication de meubles	155 894	151 906	125 015
32	Autres industries manufacturières	64 680	73 093	57 746
32.1	Fabrication d'articles de joaillerie, bijouterie et articles similaires	18 093	20 888	16 376
32.3	Fabrication d'articles de sport	926	1 088	1 123
32.4	Fabrication de jeux et jouets	6 801	8 620	5 041
32.5	Fabrication d'instruments et de fournitures à usage médical et dentaire	28 272	30 157	24 796
32.9	Activités manufacturières n.c.a.	10 588	12 340	10 409
33	Réparation et installation de machines et d'équipements	411 338	410 023	371 480
33.1	Réparation d'ouvrages en métaux, de machines et d'équipements	215 707	231 412	205 047
33.2	Installation de machines et d'équipements industriels	195 631	178 611	166 433
	Total	13 993 700	13 789 528	11 049 629

(1) Livraisons y compris les traitements et services industriels et le travail à façon fourni à l'étranger.

PRODCOM - Commandes

Valeur des commandes dans certaines branches d'activité suivant l'activité

Code NACE	Activité	Commande	2008					
			Janvier	Février	Mars	Avril	Mai	Juin
1F	Industrie textile (1F= 13 sauf l'ennoblissement)	Total	360 458	357 929	332 043	350 401	320 317	326 810
		Dont à l'étranger	291 849	291 967	268 245	284 397	256 648	259 631
14	Industrie de l'habillement	Total	19 160	22 239	18 826	12 183	9 471	14 438
		Dont à l'étranger	8 104	9 150	9 669	5 197	4 162	7 020
17	Industrie du papier et du carton	Total	339 994	311 317	310 305	335 039	309 197	318 475
		Dont à l'étranger	215 866	196 469	196 661	211 226	193 311	199 268
20	Industrie chimique	Total	2 751 567	2 744 531	2 752 953	2 900 766	2 744 569	2 833 444
		Dont à l'étranger	2 209 174	2 196 158	2 193 301	2 296 757	2 140 457	2 283 053
21	Industrie pharmaceutique	Total	490 606	445 992	477 026	445 084	421 244	487 635
		Dont à l'étranger	460 354	416 393	441 934	417 608	396 382	451 095
24	Métallurgie	Total	1 867 347	1 848 282	1 895 604	1 886 207	1 785 921	1 945 052
		Dont à l'étranger	1 578 903	1 552 268	1 570 876	1 556 653	1 503 371	1 597 970
2E	Travail des métaux(2E= 25 sauf le traitement et le revêtement)	Total	512 443	564 585	507 585	587 354	504 821	622 585
		Dont à l'étranger	275 762	310 012	244 440	322 021	242 569	307 088
26	Fabrication de produits informatiques, électroniques et optiques	Total	171 788	188 949	178 430	186 417	177 041	230 687
		Dont à l'étranger	128 195	140 492	136 628	143 285	143 218	181 305
27	Fabrication d'équipements électriques	Total	337 180	351 136	371 281	342 454	284 938	334 284
		Dont à l'étranger	244 880	238 858	264 381	237 120	196 407	235 987
28	Fabrication de machines et équipements n.c.a.	Total	733 245	784 443	879 479	770 183	725 064	748 742
		Dont à l'étranger	628 481	679 048	773 966	674 129	630 745	648 326
29	Industrie automobile	Total	1 403 696	1 394 530	1 343 731	1 372 869	1 226 646	1 322 700
		Dont à l'étranger	1 170 206	1 145 804	1 068 545	1 144 430	999 422	1 121 092
30	Fabrication d'autres matériels de transport	Total	211 291	260 829	88 891	63 407	81 897	138 697
		Dont à l'étranger	193 514	..	70 689	45 749	65 413	119 790
33	Réparation et installation de machines et d'équipements	Total	398 312	497 503	435 494	382 954	352 242	494 249
		Dont à l'étranger	126 124	256 475	134 307	160 978	99 374	217 522

PRODCOM - Commandes

principale de l'établissement (chiffres provisoires en 1 000 €)

					Code
Juillet	Août	Septembre	Octobre	Novembre	NACE
273 290	243 407	331 914	312 593	266 847	1F
221 830	196 559	274 246	256 378	219 191	
15 436	20 502	18 884	11 484	7 738	14
8 542	8 160	9 490	5 671	3 311	
303 880	265 862	311 191	320 442	265 778	17
196 832	169 508	193 129	201 757	163 369	
2 859 748	2 643 209	2 831 572	2 828 874	2 089 036	20
2 268 551	2 083 441	2 232 759	2 238 409	1 637 285	
464 380	407 257	563 192	512 835	525 823	21
433 436	387 100	502 085	473 515	479 792	
1 566 666	1 295 778	1 637 423	1 353 859	1 174 622	24
1 313 827	1 026 670	1 350 690	1 096 490	985 076	
440 499	462 629	523 106	501 375	435 584	2E
224 206	235 997	268 016	238 485	213 944	
172 814	155 510	197 845	173 113	124 975	26
141 346	130 541	160 004	139 178	98 188	
331 747	284 389	362 581	300 646	245 769	27
246 599	194 529	246 063	204 241	175 506	
599 421	657 514	779 820	702 592	591 033	28
520 165	589 977	689 427	615 667	517 373	
1 030 708	939 812	1 396 676	1 298 200	993 968	29
898 335	754 444	1 126 391	1 024 450	801 224	
64 864	73 784	78 342	54 547	270 715	30
50 520	62 365	61 312	37 868	..	
335 399	328 164	340 665	383 175	316 199	33
113 920	125 023	106 055	164 034	102 289	

Tabac

Nombre de vignettes fournies et montant des droits d'accises pour les tabacs fabriqués (1)

	Tabacs					
	Nbre de vignettes fournies			Montant des droits d'accises correspondants au vignettes délivrées		
	Cigares et cigarillos	Cigarettes	Tabac à fumer, à priser, ...	Cigares et cigarillos	Cigarettes	Tabac à fumer, à priser, ...
x 1 000	x 1 000	x 1 000	€	€	€	
2005	35 264	603 163	126 839	6 897 115	1 425 201 619	224 883 083
2006	34 637	601 259	141 694	7 323 805	1 459 034 108	260 831 913
2007	33 593	567 051	108 594	14 191 991	1 559 457 007	246 504 205
2007 Décembre	1 509	40 427	5 616	675 181	111 527 067	14 454 920
2008 Janvier	2 077	59 633	6 004	1 025 467	164 928 369	16 314 040
Février	2 671	45 296	5 727	1 104 966	129 549 677	13 526 770
Mars	3 198	34 284	9 037	1 238 757	97 192 739	21 664 692
Avril	3 033	39 892	10 580	1 324 140	113 109 042	24 098 944
Mai	2 415	45 598	6 681	1 256 498	130 146 140	16 661 738
Juin	3 150	42 603	6 909	1 340 134	119 292 231	19 636 858
Juillet	2 680	49 676	7 110	1 148 087	143 943 066	17 028 111
Août	2 171	43 093	6 469	1 268 288	122 956 474	15 894 485
Septembre	2 559	44 712	5 915	1 174 314	126 882 118	16 342 962
Octobre	2 673	38 672	6 473	1 241 076	110 579 253	18 545 549
Novembre	1 961	43 189	6 702	1 047 096	123 067 160	15 813 736
Décembre	1 426	52 987	5 958	874 780	150 365 500	14 480 110

Domaines statistiques

- Généralités
- Territoire et environnement
- Population
- Société
- Économie et finances
- Agriculture et activités assimilées
- Industrie
- Services, commerce et transports

Direction générale Statistique et Information économique
SPF Economie
B-1000 Bruxelles
tél. 02/277.55.03
fax 02/277.55.19

ISSN 0771 - 0364

<http://statbel.fgov.be> - <http://www.economie.fgov.be>
info@economie.fgov.be