

I. SOCIETE

Emploi et chômage

| | |
|--|---|
| Le chômage dans l'Union européenne - Mai à juin 2008 | 5 |
|--|---|

II. ECONOMIE ET FINANCES

Indicateurs conjoncturels

| | |
|--|----|
| Calendrier de diffusion des indicateurs | 11 |
| Indices des permis de bâtir - Avril 2008 | 12 |
| Indices des permis de bâtir - Mai 2008 | 14 |

III. SERVICES, COMMERCE ET TRANSPORT

Transport

| | |
|---|----|
| Navigation aérienne - Avril 2008 | 18 |
| SNCB - Trafic de voyageurs - Mai 2008 | 20 |
| SNCB - Trafic commercial de marchandises - Mai 2008 | 21 |
| Évolution des véhicules à moteur mis en circulation - 2002 à septembre 2008 | 22 |

Vous pouvez trouver dans cette publication les statistiques **les plus récentes** dans les domaines suivants: environnement, population, société, économie et finances, agriculture et activités assimilées, industrie, services, commerce et transports.

De plus notre site :: <http://statbel.fgov.be> présente une sélection de statistiques mises à jour quotidiennement.

Les publications peuvent être commandées en effectuant un versement au C.C.P. n° 679-2005886-23 de la Direction générale Statistique et Information économique

Pour plus de renseignements :
Direction générale Statistique et
Information économique
Rue du Progrès, 50 - 1210 Bruxelles
Tél. : 02/277.55.03 - Fax : 02/277.55.19

LIEGE

Bd de la Sauvenière, 73-75 - 4000 Liège
Tél. : 02/277.55.78
Fax : 04/222.49.94

GAND

Gaston Crommenlaan, 6 bus 0901 - 9050 Gent
Tél.: 02/277.86.96
Fax : 02/277.54.06

CHARLEROI

Tour Biarent, Bd Audent 14/5 - 6000 Charleroi
Tél. : 02/277.80.37
Fax : 02/277.57.03

ANVERS

Italiëlei 124, Bus 85 - 2000 Antwerpen
Tél. : 03/229.07.00
Fax : 03/233.28.30

SIGNES CONVENTIONNELS

| | |
|---|-----|
| Les renseignements ne sont pas disponibles | .. |
| 0 ou inférieur à la moitié de l'unité utilisée | - |
| Chiffres provisoires | (*) |
| La virgule est employée pour séparer les unités des décimales | |

Editeur responsable : A. VERSONNEN

Droits d'auteurs réservés

La reproduction du contenu de cette publication, qu'elle soit intégrale ou partielle, dans la forme originale ou remaniée, est interdite sauf autorisation écrite de la Direction générale Statistique et Information économique.

L'utilisation du contenu de cette publication, à titre explicatif ou justificatif, dans un article, un compte rendu ou un livre, est autorisée, moyennant indication claire et précise de la source.

Société

Emploi et chômage

Le chômage dans l'Union européenne

Les taux de chômage comparables établis par l'Eurostat tels que repris ici pour les vingt-sept pays de l'Union européenne (auxquels sont adjoints, à titre indicatif, ceux des Etats-Unis et du Japon) représentent le pourcentage des chômeurs par rapport à la population active ou "Forces de Travail" (ensemble des personnes actives occupées et des chômeurs).

Le chômage reprend l'ensemble des personnes de 15 ans à 74 ans sans travail, à la recherche active d'un emploi et disponibles immédiatement pour l'occuper (définition du Bureau international du travail). L'utilisation des mêmes définitions et concepts dans tous les Etats membres assurent une certaine comparabilité des résultats.¹

Les estimations relatives à l'emploi (personnes actives occupées) et au chômage sont actuellement basées sur les résultats du dernier trimestre disponible de l' "Enquête continue sur les forces de travail" réalisée par le SPF économie.¹

L'estimation *mensuelle* du chômage résulte de l'interpolation / extrapolation des résultats de l'EFT en utilisant un *indicateur mensuel du chômage*.

Il s'agit en l'occurrence, pour la Belgique, du "chômage enregistré" qui reprend l'ensemble des personnes sans emploi inscrites en qualité de demandeurs d'emploi auprès des services de placement relevant du FOREM, de l'ORBEM ou du VDAB, à savoir les chômeurs complets indemnisés demandeurs d'emploi, les autres demandeurs d'emploi inoccupés inscrits obligatoirement et les demandeurs d'emploi inoccupés inscrits volontairement.

A partir de novembre 1998 les chiffres du chômage " non désaisonnalisés " ne sont plus fournis par EUROSTAT.

Les chiffres **désaisonnalisés** (c'est-à-dire corrigés des variations saisonnières) sont donc repris **à partir de janvier 1998**, afin d'assurer l'uniformité de la méthode pour l'année entière.

Les taux ainsi établis sont en accord avec les critères du B.I.T.

Chômage

Taux de chômage dans l'Union Européenne (1)

| Pays | Sexe | 2008 | | 2007 | |
|--------------|--------------|------------|-------------|------------|------------|
| | | mai | juin | mai | juin |
| Belgique | Total | 6,7 | 6,8 | 7,8 | 7,6 |
| | Hommes | 6,2 | 6,3 | 6,8 | 6,7 |
| | Femmes | 7,4 | 7,4 | 9,0 | 8,8 |
| Danemark | Total | 2,7 | 2,6 | 3,8 | 3,7 |
| | Hommes | 2,5 | 2,4 | 3,5 | 3,4 |
| | Femmes | 2,9 | 2,8 | 4,2 | 4,1 |
| Allemagne | Total | 7,4 | 7,3 | 8,5 | 8,4 |
| | Hommes | 7,5 | 7,4 | 8,6 | 8,5 |
| | Femmes | 7,4 | 7,2 | 8,5 | 8,3 |
| Grèce | Total | .. | .. | 8,4 | 8,4 |
| | Hommes | .. | .. | 5,2 | 5,2 |
| | Femmes | .. | .. | 12,9 | 12,9 |
| Espagne | Total | 9,9 | 10,7 | 8,1 | 8,1 |
| | Hommes | 8,6 | 9,5 | 6,1 | 6,2 |
| | Femmes | 11,7 | 12,4 | 10,8 | 10,8 |
| France | Total | 7,4 | 7,5 | 8,4 | 8,4 |
| | Hommes | 7,1 | 7,2 | 7,8 | 7,8 |
| | Femmes | 7,8 | 7,8 | 9,1 | 9,0 |
| Irlande | Total | 6,0 | 5,7 | 4,8 | 4,5 |
| | Hommes | 6,7 | 6,5 | 4,9 | 4,8 |
| | Femmes | 4,9 | 4,7 | 4,5 | 4,2 |
| Italie | Total | .. | .. | 6,1 | 6,1 |
| | Hommes | .. | .. | 4,9 | 4,9 |
| | Femmes | .. | .. | 7,8 | 7,8 |
| Luxembourg | Total | 4,2 | 4,1 | 4,1 | 4,1 |
| | Hommes | 3,7 | 3,5 | 3,4 | 3,4 |
| | Femmes | 4,9 | 4,9 | 4,9 | 5,0 |
| Pays - Bas | Total | 2,9 | 2,8 | 3,3 | 3,2 |
| | Hommes | 2,7 | 2,5 | 2,8 | 2,8 |
| | Femmes | 3,0 | 3,2 | 3,8 | 3,7 |
| Autriche | Total | 4,1 | 4,1 | 4,4 | 4,4 |
| | Hommes | 3,7 | 3,7 | 3,9 | 3,9 |
| | Femmes | 4,6 | 4,7 | 5,0 | 5,0 |
| Portugal | Total | 7,5 | 7,4 | 8,1 | 8,1 |
| | Hommes | 6,4 | 6,3 | 6,7 | 6,7 |
| | Femmes | 8,7 | 8,7 | 9,7 | 9,7 |
| Finlande | Total | 6,1 | 6,3 | 6,9 | 6,9 |
| | Hommes | 5,7 | 6,0 | 6,5 | 6,5 |
| | Femmes | 6,6 | 6,6 | 7,3 | 7,2 |
| Suède | Total | 5,2 | 5,1 | 6,3 | 6,0 |
| | Hommes | 5,0 | 5,0 | 6,1 | 5,8 |
| | Femmes | 5,5 | 5,3 | 6,6 | 6,1 |
| Royaume -Uni | Total | .. | .. | 5,3 | 5,3 |
| | Hommes | .. | .. | 5,6 | 5,6 |
| | Femmes | .. | .. | 5,0 | 5,0 |

.. = Données non disponibles

(1) Série revue par Eurostat sur base des résultats du dernier trimestre disponible de l'enquête continue sur les forces de travail

Chômage

Taux de chômage dans l'Union Européenne - suite

| Pays | Sexe | 2008 | | 2007 | |
|---------------------|--------------|-------------|-------------|-------------|-------------|
| | | mai | juin | mai | juin |
| Chypre | Total | 3,5 | 3,6 | 4,1 | 3,9 |
| | Hommes | 3,0 | 3,0 | 3,5 | 3,4 |
| | Femmes | 4,1 | 4,4 | 4,8 | 4,5 |
| République tchèque | Total | 4,4 | 4,3 | 5,5 | 5,4 |
| | Hommes | 3,4 | 3,4 | 4,5 | 4,4 |
| | Femmes | 5,7 | 5,6 | 6,9 | 6,7 |
| Estonie | Total | 4,1 | 4,1 | 5,0 | 4,8 |
| | Hommes | 3,6 | 3,5 | 5,7 | 5,6 |
| | Femmes | 4,6 | 4,6 | 4,3 | 4,0 |
| Hongrie | Total | 7,6 | 7,6 | 7,1 | 7,2 |
| | Hommes | 7,2 | 7,3 | 7,0 | 7,0 |
| | Femmes | 8,2 | 8,0 | 7,3 | 7,3 |
| Lettonie | Total | 5,6 | 5,7 | 5,9 | 5,8 |
| | Hommes | 6,0 | 6,2 | 6,1 | 6,0 |
| | Femmes | 5,1 | 5,3 | 5,8 | 5,7 |
| Lituanie | Total | 4,3 | 4,3 | 4,2 | 3,9 |
| | Hommes | 4,4 | 4,4 | 4,2 | 3,9 |
| | Femmes | 4,3 | 4,2 | 4,1 | 4,0 |
| Malte | Total | 5,8 | 5,8 | 6,5 | 6,5 |
| | Hommes | 5,2 | 5,2 | 6,0 | 6,0 |
| | Femmes | 6,8 | 6,9 | 7,6 | 7,5 |
| Pologne | Total | 7,5 | 7,3 | 9,8 | 9,5 |
| | Hommes | 6,8 | 6,7 | 9,2 | 8,9 |
| | Femmes | 8,3 | 8,0 | 10,6 | 10,2 |
| Slovaquie | Total | 10,5 | 10,5 | 11,3 | 11,2 |
| | Hommes | 8,8 | 8,7 | 10,1 | 10,0 |
| | Femmes | 12,6 | 12,7 | 12,8 | 12,7 |
| Slovenie | Total | 4,3 | 4,2 | 4,8 | 4,7 |
| | Hommes | 3,9 | 3,7 | 3,8 | 3,8 |
| | Femmes | 4,9 | 4,8 | 6,0 | 5,9 |
| Bulgarie | Total | 5,7 | 5,7 | 7,1 | 7,0 |
| | Hommes | 5,2 | 5,3 | 7,0 | 6,9 |
| | Femmes | 6,3 | 6,2 | 7,3 | 7,1 |
| Roumanie | Total | .. | .. | 6,6 | 6,6 |
| | Hommes | .. | .. | 7,3 | 7,3 |
| | Femmes | .. | .. | 5,6 | 5,6 |
| Zone Euro 15 | Total | 7,2 | 7,3 | 7,5 | 7,4 |
| | Hommes | 6,6 | 6,7 | 6,6 | 6,6 |
| | Femmes | 8,0 | 8,1 | 8,5 | 8,4 |
| Eur. 27 | Total | 6,8 | 6,8 | 7,2 | 7,1 |
| | Hommes | 6,3 | 6,4 | 6,6 | 6,6 |
| | Femmes | 7,3 | 7,3 | 7,9 | 7,8 |

Chômage

Taux de chômage dans l'Union Européenne - suite et fin

| Pays | Sexe | 2008 | | 2007 | |
|---------|--------------|------------|------------|------------|------------|
| | | mai | juin | mai | juin |
| Norvège | Total | .. | .. | 2,5 | 2,5 |
| | Hommes | .. | .. | 2,5 | 2,5 |
| | Femmes | .. | .. | 2,4 | 2,4 |
| U.S.A | Total | 5,5 | 5,5 | 4,5 | 4,6 |
| | Hommes | 5,6 | 5,7 | 4,6 | 4,7 |
| | Femmes | 5,3 | 5,2 | 4,4 | 4,4 |
| Japon | Total | 4,0 | 4,1 | 3,8 | 3,7 |
| | Hommes | 4,2 | 4,2 | 3,9 | 3,8 |
| | Femmes | 3,7 | 4,0 | 3,6 | 3,5 |

Economie et finances
Indicateurs conjoncturels

Calendrier de diffusion des indicateurs

Les indices sont disponibles le jour indiqué à 0 heure sur notre site <http://statbel.fgov.be>

| Disponible le | Indicateur | Période de référence | Périodicité |
|----------------------|--|----------------------|-------------|
| octobre 2008 | | | |
| 16 | Indices des prix à la consommation (*) | août 2008 | mensuel |
| 16 | Indices des prix à la consommation (*) | septembre 2008 | mensuel |
| 16 | faillites | septembre 2008 | mensuel |
| 17 | Indices du commerce de détail | août 2008 | mensuel |
| 30 | Indices des prix à la production | septembre 2008 | mensuel |
| 30 | Indices des prix à la consommation (*) | octobre 2008 | mensuel |
| novembre 2008 | | | |
| 7 | Indices des prix à la consommation (*) | octobre 2008 | mensuel |
| 7 | Permis de bâtir | juin 2008 | mensuel |
| 13 | faillites | octobre 2008 | mensuel |
| 20 | Indices du commerce de détail | septembre 2008 | mensuel |
| 26 | Indice des salaires horaires | octobre 2008 | mensuel |
| 30 | Indices des prix à la production | octobre 2008 | mensuel |
| décembre 2008 | | | |
| 5 | Permis de bâtir | juillet 2008 | mensuel |
| 10 | Indices des prix à la consommation (*) | novembre 2008 | mensuel |
| 11 | faillites | novembre 2008 | mensuel |
| 18 | Indices des prix à la production | novembre 2008 | mensuel |
| 19 | Indices du commerce de détail | octobre 2008 | mensuel |

(*)Disponibles à 12h00, après la réunion de la Commission de l'Indice.
Ce calendrier peut être également envoyé séparément, sur demande
(Tel. 02/277.55.04 - Fax. 02/277.55.19)

Avril 2008* : Permis de bâtir logements neufs +5,2%

L'indice désaisonnalisé du nombre de permis de bâtir octroyés pour des **logements neufs destinés à des ménages privés** montre une hausse de 5,2%. Une ventilation d'après le type de logement** donne une diminution de 0,1% pour les **maisons unifamiliales** et une augmentation de 4,3% pour les **appartements**. Le volume de la **construction neuve non résidentielle** augmente de 6,5%.

Pour la **rénovation de bâtiments résidentiels**, on note une baisse de 1,5% des permis octroyés.

L'évolution de la **tendance** des trois derniers mois par rapport aux trois mois précédents est de +0,9% pour les **logements neufs destinés à des ménages privés** (-0,5% pour les **maisons unifamiliales** et -0,6% pour les **appartements**) et de +3,7% pour le volume de la **construction neuve non résidentielle**. Pour la **rénovation de bâtiments résidentiels**, l'évolution est de -0,3%.

Sur la page suivante, vous trouverez les tableaux et graphiques annexes.

*

* *

Mention de la source: SPF Economie –Direction générale Statistiques

Plus d'informations sur la conjoncture !

⇒ pour une vue globale de la conjoncture en Belgique et en Europe, consultez le portail conjoncturel (en 4 langues) sur Internet :

<http://statbel.fgov.be/indicators>

⇒ Tous les renseignements méthodologiques au sujet des chiffres peuvent être obtenus auprès l'Unité Conjoncture.

⇒ Il est possible d'obtenir des données sur les permis de bâtir plus détaillées (par sous-secteur, par région) ou traitées de façon plus approfondie (par ex : désaisonnalisées), ponctuellement ou mensuellement (sur base d'abonnement).

⇒ En plus d'indices des permis de bâtir, nous disposons de beaucoup d'autres indicateurs : indices de la production, nouvelles commandes, masse salariale, nombre d'employés, heures prestées, prix à la production, chiffre d'affaires, coût de matériaux, ...

**(hausse en % au cours des trois derniers mois, jusqu'à avril 2008 compris, par rapport au trimestre précédent, valeurs corrigées des variations saisonnières)*

*** Les programmes de désaisonnalisation et calcul de tendance considèrent chaque série en soi ; de ce fait, il est possible que l'addition des résultats partiels (des régions ou des types de produits) ne corresponde pas avec les résultats globaux.*

Indicateurs conjoncturels – Communiqués de presse

**Indices bruts
(2000=100)**
Permis de bâtir

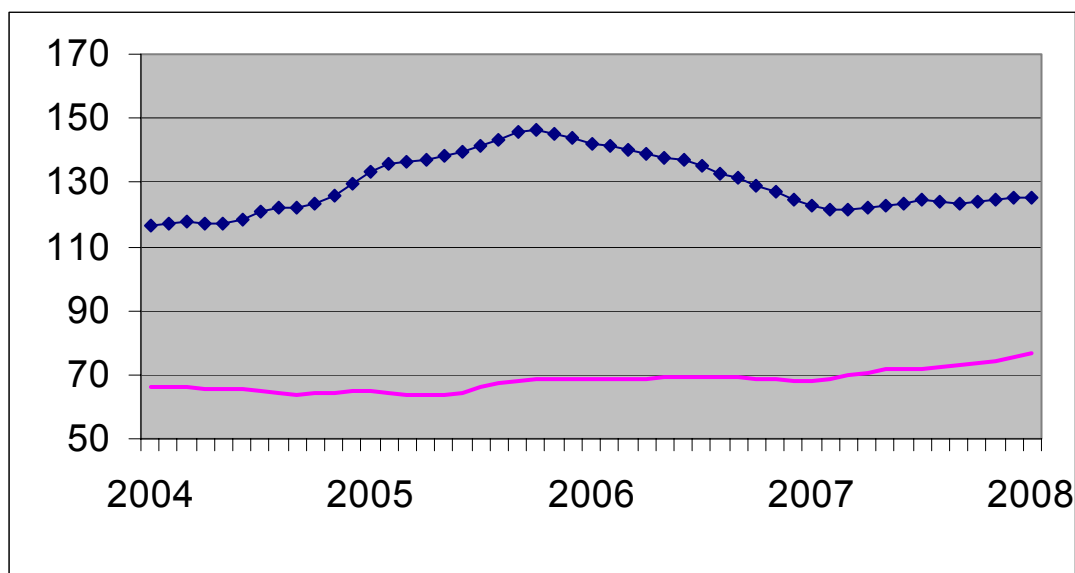
| | Jan | Fév | Mars | Avril | Mai | Juin | Juil | Août | Sept | Oct | Nov | Déc | Année |
|---|-------|-------|-------|-------|-------|-------|-------|-------|-------|-------|-------|-------|--------------|
| Bâtiments d'habitation (nombre de nouveaux bâtiments) | | | | | | | | | | | | | |
| 2007 | 105,9 | 102,6 | 114,8 | 103,6 | 98,6 | 122,3 | 108,1 | 97,7 | 85,2 | 115,0 | 94,8 | 92,8 | 103,5 |
| 2008 | 112,4 | 112,1 | 97,6 | 125,2 | | | | | | | | | |
| Bâtiments d'habitation (nombre de nouveaux logements) | | | | | | | | | | | | | |
| 2007 | 132,3 | 117,7 | 143,2 | 117,4 | 114,6 | 141,9 | 116,8 | 129,2 | 105,6 | 155,6 | 118,6 | 106,3 | 124,9 |
| 2008 | 121,1 | 140,4 | 123,6 | 126,0 | | | | | | | | | |
| Bâtiments d'habitation (nombre de bâtiments renovés) | | | | | | | | | | | | | |
| 2007 | 101,6 | 97,6 | 107,0 | 97,9 | 93,4 | 117,0 | 103,4 | 88,7 | 80,4 | 107,9 | 88,3 | 87,5 | 97,6 |
| 2008 | 107,4 | 107,9 | 92,0 | 120,5 | | | | | | | | | |
| Bâtiments non résidentiels (volume des nouveaux bâtiments) | | | | | | | | | | | | | |
| 2007 | 61,1 | 59,4 | 71,1 | 62,4 | 69,4 | 78,0 | 79,9 | 80,1 | 74,8 | 86,3 | 58,3 | 62,8 | 70,3 |
| 2008 | 70,7 | 64,9 | 73,5 | 79,9 | | | | | | | | | |

Tendance

Après élimination
des variations
saisonnnières et
accidentelles

Volume des
bâtiments non
résidentiels

Nombre de
logements



Evolution de la tendance

Comparaison des
trois derniers mois
avec les trois mois
précédents

↗↗ > 5%
↗ 1% à 5%
→ -1% à 1%
↘ -5% à -1%
↘↘ < -5%

BE : Belgique
VL : Flandre
WA : Wallonie
BR : Bruxelles

| Evolution de la tendance | BE | VL | WA | BR |
|---|----|----|----|----|
| Nombre de nouveaux logements | → | → | ↗ | ↘ |
| Nombre de nouveaux bâtiments | → | ↗ | ↗↗ | ↘↘ |
| Nombre de nouveaux bâtiments avec un logement | → | ↗ | ↘↘ | → |
| Nombre d'appartements | → | ↗ | ↗↗ | ↗↗ |
| Bâtiments d'habitation - surface habitable | → | → | ↗ | → |
| Nombre de nouveaux bâtiments non résidentiels | ↗ | ↗ | ↗ | ↗ |
| Bâtiments non résidentiels - Volume | ↗ | → | ↗↗ | ↗↗ |
| Nombre de bâtiments résidentiels renovés | → | ↗ | ↗ | → |
| Nombre de bâtiments non résidentiels renovés | ↗ | ↘ | ↗ | ↘↘ |

Mai 2008* : Permis de bâtir logements neufs +3,3%

L'indice désaisonnalisé du nombre de permis de bâtir octroyés pour des **logements neufs destinés à des ménages privés** montre une hausse de 3,3%. Une ventilation d'après le type de logement donne une diminution de 6,4% pour les **maisons unifamiliales** et une augmentation de 0,8% pour les **appartements**. Le volume de la **construction neuve non résidentielle** augmente de 5,0%.

Pour la **rénovation de bâtiments résidentiels**, on note une hausse de 0,5% des permis octroyés.

L'évolution de la **tendance** des trois derniers mois par rapport aux trois mois précédents est de +1,9% pour les **logements neufs destinés à des ménages privés** (+0,1% pour les **maisons unifamiliales** et +1,6% pour les **appartements**) et de +2,9% pour le volume de la **construction neuve non résidentielle**. Pour la **rénovation de bâtiments résidentiels**, l'évolution est de -3,0%.

Prochain communiqué de presse :

Sur la page suivante, vous trouverez les tableaux et graphiques annexes.

*
* *

*Mention de la source: **SPF Economie –Direction générale Statistiques***

Plus d'informations sur la conjoncture !

⇒ pour une vue globale de la conjoncture en Belgique et en Europe, consultez le portail conjoncturel (en 4 langues) sur Internet :

<http://statbel.fgov.be/indicators>

⇒ Tous les renseignements méthodologiques au sujet des chiffres peuvent être obtenus auprès de l'Unité Conjoncture.

⇒ Il est possible d'obtenir des données sur les permis de bâtir plus détaillées (par sous-secteur, par région) ou traitées de façon plus approfondie (par ex : désaisonnalisées), ponctuellement ou mensuellement (sur base d'abonnement).

⇒ En plus d'indices des permis de bâtir, nous disposons de beaucoup d'autres indicateurs : indices de la production, nouvelles commandes, masse salariale, nombre d'employés, heures prestées, prix à la production, chiffre d'affaires, coût de matériaux, ...

**(hausse en % au cours des trois derniers mois, jusqu'à mai 2008 compris, par rapport au trimestre précédent, valeurs corrigées des variations saisonnières)*

Indicateurs conjoncturels – Communiqués de presse

**Indices bruts
(2000=100)**
Permis de bâtir

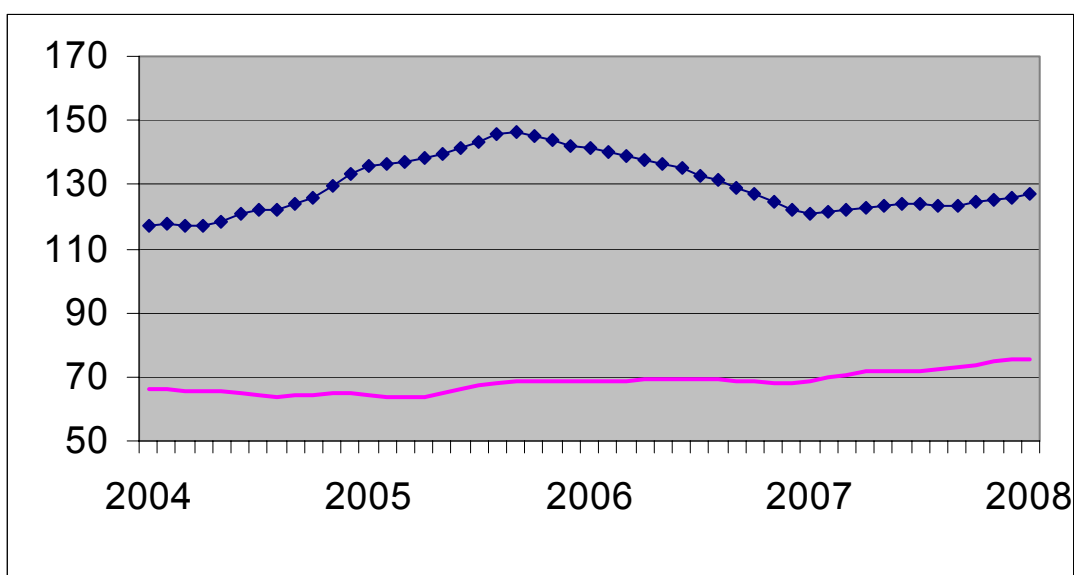
| | Jan | Fév | Mars | Avril | Mai | Juin | Juil | Août | Sept | Oct | Nov | Déc | Année |
|---|-------|-------|-------|-------|-------|-------|-------|-------|-------|-------|-------|-------|-------|
| Bâtiments d'habitation (nombre de nouveaux bâtiments) | | | | | | | | | | | | | |
| 2007 | 105,8 | 102,3 | 114,6 | 103,4 | 98,5 | 122,1 | 108,0 | 96,9 | 84,9 | 114,5 | 94,3 | 92,3 | 103,1 |
| 2008 | 112,5 | 111,5 | 99,5 | 128,5 | 96,8 | | | | | | | | |
| Bâtiments d'habitation (nombre de nouveaux logements) | | | | | | | | | | | | | |
| 2007 | 132,1 | 117,6 | 142,9 | 117,1 | 114,5 | 141,7 | 116,7 | 128,5 | 105,0 | 156,3 | 117,9 | 105,6 | 124,7 |
| 2008 | 121,2 | 136,1 | 123,6 | 132,1 | 124,6 | | | | | | | | |
| Bâtiments d'habitation (nombre de bâtiments renovés) | | | | | | | | | | | | | |
| 2007 | 101,5 | 97,4 | 106,8 | 97,7 | 93,3 | 116,8 | 103,4 | 87,8 | 80,1 | 107,2 | 87,9 | 87,1 | 97,3 |
| 2008 | 107,5 | 107,5 | 94,1 | 123,6 | 91,3 | | | | | | | | |
| Bâtiments non résidentiels (volume des nouveaux bâtiments) | | | | | | | | | | | | | |
| 2007 | 61,1 | 59,4 | 71,1 | 62,6 | 69,4 | 78,0 | 79,7 | 79,3 | 74,1 | 86,4 | 57,9 | 62,6 | 70,1 |
| 2008 | 71,8 | 65,1 | 72,7 | 82,5 | 74,8 | | | | | | | | |

Tendance

Après élimination
des variations
saisonnnières et
accidentelles

Volume des
bâtiments non
résidentiels

Nombre de
logements



Evolution de la tendance

Comparaison des
trois derniers mois
avec les trois mois
précédents

↗↗ > 5%
↗ 1%
→ à 5%
→ -1%
↘ à 1%
↘ -5% à -1%
↘↘ < -5%

BE : Belgique
VL : Flandre
WA : Wallonie
BR : Bruxelles

| Evolution de la tendance | BE | VL | WA | BR |
|---|----|----|----|----|
| Nombre de nouveaux logements | ↗ | ↗ | → | → |
| Nombre de nouveaux bâtiments | ↘ | → | ↘ | ↘↘ |
| Nombre de nouveaux bâtiments avec un logement | → | → | ↘↘ | → |
| Nombre d'appartements | ↗ | ↗ | ↗ | → |
| Bâtiments d'habitation - surface habitable | ↗ | ↗ | → | ↗ |
| Nombre de nouveaux bâtiments non résidentiels | ↗ | ↗ | ↘ | ↗ |
| Bâtiments non résidentiels - Volume | ↗ | → | ↗ | → |
| Nombre de bâtiments résidentiels renovés | ↘ | ↗ | ↘ | ↗↗ |
| Nombre de bâtiments non résidentiels renovés | → | → | → | ↗ |

Services, commerce et transport

Transport

Transport

Évolution de l'activité de l'aérodrome Bruxelles National (1)

| | Nombre de vols | | Nombre de passagers | | Marchandises (2) (3) (tonnes) | |
|------|----------------|-------------|---------------------|-------------|----------------------------------|-------------|
| | au départ | à l'arrivée | au départ | à l'arrivée | au départ | à l'arrivée |
| 2002 | 118 782 | 118 814 | 7 308 884 | 7 101 671 | 275 848 | 235 577 |
| 2003 | 115 662 | 115 710 | 7 690 239 | 7 504 965 | 301 611 | 278 125 |
| 2004 | 115 641 | 115 681 | 7 909 870 | 7 708 739 | 328 503 | 298 297 |
| 2005 | 115 504 | 115 584 | 8 136 128 | 8 027 218 | 338 968 | 320 966 |
| 2006 | 115 924 | 115 949 | 8 439 374 | 8 250 527 | 343 277 | 315 767 |
| 2007 | 109 549 | 109 663 | 8 115 322 | 8 180 193 | 357 814 | 344 437 |

2007

| | | | | | | |
|-----------|--------|--------|-----------|---------|--------|--------|
| janvier | 8 776 | 8 771 | 492 825 | 550 357 | 27 017 | 26 456 |
| février | 8 550 | 8 536 | 535 187 | 531 875 | 26 735 | 25 796 |
| mars | 9 788 | 9 778 | 681 890 | 653 633 | 32 536 | 30 167 |
| avril | 9 593 | 9 568 | 751 926 | 741 126 | 30 283 | 30 721 |
| mai | 10 582 | 10 603 | 792 760 | 800 619 | 30 336 | 30 102 |
| juin | 10 572 | 10 557 | 842 830 | 795 978 | 33 240 | 33 032 |
| juillet | 10 947 | 10 894 | 1 026 440 | 871 026 | 32 971 | 31 492 |
| août | 10 445 | 10 529 | 831 996 | 972 021 | 32 015 | 30 434 |
| septembre | 10 731 | 10 744 | 857 861 | 914 936 | 34 657 | 32 716 |
| octobre | 10 819 | 10 844 | 823 194 | 808 623 | 36 379 | 33 928 |
| novembre | 10 129 | 10 200 | 656 550 | 722 741 | 38 943 | 36 601 |
| décembre | 9 189 | 9 196 | 664 693 | 613 236 | 35 942 | 36 024 |

2008

| | | | | | | |
|-----------|--------|--------|---------|---------|--------|--------|
| janvier | 9 739 | 9 752 | 578 160 | 640 273 | 32 576 | 33 687 |
| février | 9 674 | 9 664 | 644 515 | 643 097 | 34 799 | 34 751 |
| mars | 9 874 | 9 839 | 773 734 | 721 679 | 35 710 | 39 678 |
| avril | 10 222 | 10 200 | 814 945 | 809 887 | 27 214 | 30 502 |
| mai | | | | | | |
| juin | | | | | | |
| juillet | | | | | | |
| août | | | | | | |
| septembre | | | | | | |
| octobre | | | | | | |
| novembre | | | | | | |
| décembre | | | | | | |

(1) Trafic commercial seulement.

(2) Seulement le fret.

(3) A partir de 2002 le fret + courrier.

Transport

Société nationale des chemins de fer belges - Chiffres totaux

Trafic de voyageurs

| | Nombre de voyageurs (milliers) | Nombre de voyageurs- KM (millions) | Nombre de train-KM productifs (milliers) |
|-------------|-----------------------------------|---------------------------------------|--|
| 2002 | 164 936 | 8 249 | 75 989 |
| 2003 | 168 364 | 8 264 | 76 578 |
| 2004 | 178 421 | 8 676 | 78 105 |
| 2005 | 187 141 | 9 151 | 76 469 |
| 2006 | 197 523 | 9 607 | 76 230 |
| 2007 | 206 500 | 9 935 | 77 324 |
| 2007 | | | |
| janvier | 16 649 | 777 | 6 610 |
| février | 17 053 | 779 | 5 988 |
| mars | 17 505 | 826 | 6 627 |
| avril | 17 829 | 845 | 6 245 |
| mai | 17 950 | 843 | 6 476 |
| juin | 17 767 | 856 | 6 438 |
| juillet | 14 397 | 778 | 6 647 |
| août | 13 704 | 760 | 6 692 |
| septembre | 17 348 | 838 | 6 331 |
| octobre | 19 209 | 902 | 6 730 |
| novembre | 18 898 | 879 | 6 404 |
| décembre | 18 191 | 852 | 6 136 |
| 2008 | | | |
| janvier | 17 902 | 834 | 6 681 |
| février | 18 144 | 841 | 6 336 |
| mars | 18 465 | 867 | 6 490 |
| avril | 18 633 | 876 | 6 577 |
| mai | 17 855 | 853 | 6 108 |
| juin | | | |
| juillet | | | |
| août | | | |
| septembre | | | |
| octobre | | | |
| novembre | | | |
| décembre | | | |

Transport

Société nationale des chemins de fer belges - Chiffres totaux

Trafic commercial de marchandises

| | Wagons complets 1000000 TKM | | | | Train-Km productifs (milliers) | TKM bruts remorqués (millions) | Nombre de wagons chargés (wagons complets)(1) |
|-------------|-----------------------------|-------------------------|-------------------------|-------------|--------------------------------------|--------------------------------------|---|
| | 1000 T (1) | Trafic intérieur (1) | Import et export (1) | Transit (1) | | | |
| 2002 | 57 214 | 1 922 | 5 079 | 275 | 17 926 | 18 846 | 1429 671 |
| 2003 | 55 732 | 1 970 | 5 095 | 230 | 16 750 | 19 208 | 1404 118 |
| 2004 | 58 377 | 2 111 | 5 269 | 300 | 16 622 | 20 373 | 1481 451 |
| 2005 | 60 380 | 2 262 | 5 315 | 463 | 14 320 | 18 594 | 1547 983 |
| 2006 | 62 551 | 2 390 | 5 760 | 437 | 14 759 | 19 329 | 1555 549 |
| 2007 | 56 708 | 1 898 | 5 455 | 357 | 14 308 | 18 450 | 1486 348 |
| 2007 | | | | | | | |
| janvier | 2 814 | 97 | 245 | 35 | 1 219 | 1 614 | 58 908 |
| février | 4 225 | 204 | 334 | 29 | 1 178 | 1 551 | 109 459 |
| mars | 4 996 | 171 | 501 | 21 | 1 324 | 1 673 | 142 833 |
| avril | 4 247 | 130 | 436 | 35 | 1 143 | 1 445 | 116 437 |
| mai | 4 484 | 145 | 412 | 57 | 1 183 | 1 507 | 119 083 |
| juin | 6 156 | 171 | 516 | 45 | 1 221 | 1 534 | 153 896 |
| juillet | 5 043 | 135 | 548 | 23 | 1 187 | 1 508 | 135 950 |
| août | 5 764 | 152 | 681 | 23 | 1 117 | 1 395 | 154 449 |
| septembre | 4 700 | 149 | 480 | 19 | 1 205 | 1 541 | 126 060 |
| octobre | 5 361 | 180 | 496 | 35 | 1 303 | 1 665 | 141 939 |
| novembre | 4 601 | 182 | 414 | 17 | 1 166 | 1 550 | 120 085 |
| décembre | 4 316 | 182 | 392 | 18 | 1 062 | 1 467 | 107 249 |
| 2008 | | | | | | | |
| janvier | 4 102 | 170 | 340 | 26 | 1 249 | 1 751 | 106 709 |
| février | 4 814 | 203 | 399 | 36 | 1 253 | 1 731 | 114 990 |
| mars | 5 571 | 192 | 541 | 39 | 1 232 | 1 691 | 131 163 |
| avril | 4 890 | 194 | 445 | 32 | 1 333 | 1 824 | 121 173 |
| mai | 5 081 | 198 | 444 | 29 | 1 144 | 1 602 | 122 460 |
| juin | | | | | | | |
| juillet | | | | | | | |
| août | | | | | | | |
| septembre | | | | | | | |
| octobre | | | | | | | |
| novembre | | | | | | | |
| décembre | | | | | | | |

(1) Ne comprend ni les transports militaires ni les transports de service.

Transport

Évolution des véhicules à moteur neufs, mis en circulation

Immatriculations de véhicules à moteurs neufs mis en circulation

| | Total(3) | Voitures pour personnes | Autobus et autocars | Véhicules pour le transport de marchandises | Tracteurs | Tracteurs agricoles | Motos(1) scooters, auto-scooters(2) |
|-------------|----------------|-------------------------|---------------------|---|-----------|---------------------|-------------------------------------|
| 2002 | 535 300 | 472 830 | 1 080 | 53 322 | 4 649 | 3 419 | 21 554 |
| 2003 | 528 399 | 463 173 | 896 | 56 125 | 4 818 | 3 387 | 22 267 |
| 2004 | 563 334 | 489 262 | 911 | 63 859 | 5 200 | 4 102 | 25 118 |
| 2005 | 563 376 | 484 906 | 856 | 68 052 | 5 945 | 3 617 | 25 007 |
| 2006 | 603 339 | 530 296 | 914 | 63 651 | 4 730 | 3 748 | 27 291 |
| 2007 | 611 242 | 529 025 | 1 093 | 71 414 | 6 232 | 3 478 | 30 143 |
| 2007 | | | | | | | |
| janvier | 64 814 | 56 126 | 115 | 7 484 | 792 | 297 | 1 510 |
| février | 56 084 | 49 231 | 80 | 5 947 | 539 | 287 | 2 198 |
| mars | 67 979 | 59 723 | 74 | 7 208 | 554 | 420 | 3 539 |
| avril | 55 469 | 48 103 | 73 | 6 401 | 520 | 372 | 3 616 |
| mai | 55 479 | 47 472 | 121 | 6 911 | 616 | 359 | 3 627 |
| juin | 58 573 | 50 497 | 82 | 7 158 | 500 | 336 | 3 798 |
| juillet | 46 316 | 40 059 | 98 | 5 433 | 403 | 323 | 3 115 |
| août | 40 059 | 34 149 | 81 | 5 086 | 482 | 261 | 2 811 |
| septembre | 42 717 | 36 860 | 104 | 4 910 | 608 | 235 | 2 015 |
| octobre | 53 356 | 46 356 | 95 | 5 969 | 645 | 291 | 1 745 |
| novembre | 42 553 | 36 577 | 57 | 5 323 | 421 | 175 | 995 |
| décembre | 27 843 | 23 872 | 113 | 3 584 | 152 | 122 | 1 174 |
| 2008 | | | | | | | |
| janvier | 65 772 | 57 276 | 181 | 7 076 | 937 | 302 | 1 347 |
| février | 63 994 | 56 389 | 87 | 6 583 | 569 | 366 | 2 827 |
| mars | 65 815 | 57 657 | 155 | 6 993 | 599 | 411 | 2 956 |
| avril | 71 150 | 62 300 | 168 | 7 455 | 689 | 538 | 3 618 |
| mai | 56 090 | 48 929 | 150 | 6 072 | 564 | 375 | 3 696 |
| juin | 58 953 | 51 168 | 97 | 6 735 | 536 | 417 | 3 791 |
| juillet | 45 794 | 39 636 | 61 | 5 360 | 402 | 335 | 3 475 |
| août | 38 629 | 33 213 | 88 | 4 654 | 357 | 317 | 2 666 |
| septembre | 44 281 | 38 127 | 52 | 5 184 | 673 | 245 | 2 315 |
| octobre | 0 | | | | | | |
| novembre | 0 | | | | | | |
| décembre | 0 | | | | | | |

(1) Les vélomoteurs de 50 cc et moins, dépassant la vitesse de 40km/h sont considérés comme motos.

(2) Cylindrée maximum de 350 cm3 et poids maximum de 350 kg.

(3) Non compris: motos, scooters, auto-scooters.

Transport

Évolution des véhicules à moteur d'occasion, mis en circulation

Immatriculations de véhicules à moteur d'occasion

| | Total | Voitures pour personnes | Autobus et autocars | Véhicules pour le transport de marchandises | Tracteurs | Tracteurs agricoles |
|-------------|----------------|-------------------------|---------------------|---|-----------|---------------------|
| 2002 | 776 377 | 688 134 | 864 | 76 953 | 4 359 | 6 067 |
| 2003 | 759 466 | 667 567 | 1 089 | 80 213 | 4 326 | 6 271 |
| 2004 | 775 518 | 678 731 | 910 | 84 497 | 4 412 | 6 968 |
| 2005 | 758 678 | 660 258 | 745 | 86 346 | 4 085 | 7 244 |
| 2006 | 793 456 | 696 606 | 821 | 83 379 | 4 573 | 8 077 |
| 2007 | 751 226 | 662 496 | 823 | 76 279 | 3 750 | 7 878 |
| 2007 | | | | | | |
| janvier | 63 477 | 55 687 | 113 | 6 713 | 314 | 650 |
| février | 60 052 | 52 660 | 46 | 6 282 | 341 | 723 |
| mars | 70 397 | 61 870 | 50 | 7 277 | 353 | 847 |
| avril | 59 516 | 52 616 | 68 | 5 881 | 269 | 682 |
| mai | 67 921 | 60 162 | 46 | 6 682 | 310 | 721 |
| juin | 72 986 | 64 716 | 34 | 7 214 | 280 | 742 |
| juillet | 66 950 | 59 177 | 57 | 6 599 | 376 | 741 |
| août | 58 918 | 52 084 | 151 | 5 680 | 330 | 673 |
| septembre | 59 051 | 52 092 | 67 | 6 059 | 317 | 516 |
| octobre | 67 797 | 59 789 | 87 | 6 910 | 410 | 601 |
| novembre | 56 053 | 49 392 | 50 | 5 817 | 220 | 574 |
| décembre | 48 107 | 42 251 | 54 | 5 164 | 230 | 408 |
| 2008 | | | | | | |
| janvier | 62 716 | 54 513 | 115 | 7 014 | 342 | 732 |
| février | 66 377 | 58 108 | 73 | 7 038 | 325 | 833 |
| mars | 63 342 | 55 598 | 53 | 6 601 | 276 | 814 |
| avril | 70 650 | 62 103 | 64 | 7 284 | 272 | 927 |
| mai | 61 906 | 54 687 | 46 | 6 245 | 284 | 644 |
| juin | 69 318 | 61 338 | 43 | 6 942 | 260 | 735 |
| juillet | 62 474 | 55 234 | 65 | 6 208 | 283 | 684 |
| août | 53 059 | 46 711 | 99 | 5 301 | 246 | 702 |
| septembre | 63 713 | 56 207 | 66 | 6 571 | 230 | 639 |
| octobre | 0 | | | | | |
| novembre | 0 | | | | | |
| décembre | 0 | | | | | |

Domaines statistiques

- Généralités
- Territoire et environnement
- Population
- Société
- Économie et finances
- Agriculture et activités assimilées
- Industrie
- Services, commerce et transports

Direction générale Statistique et Information économique
SPF Economie
B-1000 Bruxelles
tél. 02/277.55.03
fax 02/277.55.19

ISSN 0771 - 0364

<http://statbel.fgov.be> - <http://www.economie.fgov.be>
info@economie.fgov.be