

I. ECONOMIE ET FINANCES

Indicateurs conjoncturels

Calendrier de diffusion des indicateurs	5
Indices des prix à la production (base 2000 = 100) - Juin 2008	6
Faillites - Juillet 2008.....	8

II. INDUSTRIE ET CONSTRUCTION

Industrie

Tabac - Juillet 2008	13
Distribution d'eau - Mai 2008	15

Vous pouvez trouver dans cette publication les statistiques **les plus récentes** dans les domaines suivants: environnement, population, société, économie et finances, agriculture et activités assimilées, industrie, services, commerce et transports.

De plus notre site :: <http://statbel.fgov.be> présente une sélection de statistiques mises à jour quotidiennement.

Les publications peuvent être commandées en effectuant un versement au C.C.P. n° 679-2005886-23 de la Direction générale Statistique et Information économique

Pour plus de renseignements :
Direction générale Statistique et
Information économique
Rue de Louvain, 44 - 1000 Bruxelles
Tél. : 02/277.55.03 - Fax : 02/277.55.19

LIEGE

Bd de la Sauvenière, 73-75 - 4000 Liège
Tél. : 02/277.55.78
Fax : 04/222.49.94

GAND

Coupure Rechts, 620 - 9000 Gand
Tél.:09/267.27.27
Fax : 09/267.27.29

CHARLEROI

Bd Audent 14/5 - 6000 Charleroi
Tél. : 02/277.80.37
Fax : 02/277.57.03

ANVERS

Italiëlei 124, Bus 85 - 2000 Anvers
Tél. : 03/229.07.07
Fax : 03/233.28.30

SIGNES CONVENTIONNELS

Les renseignements ne sont pas disponibles	..
0 ou inférieur à la moitié de l'unité utilisée	-
Chiffres provisoires	(*)
La virgule est employée pour séparer les unités des décimales	

Editeur responsable : A. VERSONNEN

Droits d'auteurs réservés

La reproduction du contenu de cette publication, qu'elle soit intégrale ou partielle, dans la forme originale ou remaniée, est interdite sauf autorisation écrite de la Direction générale Statistique et Information économique.

L'utilisation du contenu de cette publication, à titre explicatif ou justificatif, dans un article, un compte rendu ou un livre, est autorisée, moyennant indication claire et précise de la source.

Economie et finances
Indicateurs conjoncturels

Calendrier de diffusion des indicateurs

Les indices sont disponibles le jour indiqué à 0 heure sur notre site <http://statbel.fgov.be>

Disponible le	Indicateur	Période de référence	Périodicité
août 2008			
27	Indices du commerce de détail	juin 2008	mensuel
27	Indice des salaires horaires	juillet 2008	mensuel
28	Indices des prix à la consommation (*)	août 2008	mensuel
28	Indices des prix à la production	juillet 2008	mensuel
septembre 2008			
12	Permis de bâtir	avril 2008	mensuel
18	faillites	août 2008	mensuel
19	Indices du commerce de détail	juillet 2008	mensuel
25	Indices des prix à la production	août 2008	mensuel
29	Indices des prix à la consommation (*)	septembre 2008	mensuel
octobre 2008			
3	Permis de bâtir	mai 2008	mensuel
16	faillites	septembre 2008	mensuel
17	Indices du commerce de détail	août 2008	mensuel
30	Indices des prix à la production	septembre 2008	mensuel
30	Indices des prix à la consommation (*)	octobre 2008	mensuel
novembre 2008			
7	Indices des prix à la consommation (*)	octobre 2008	mensuel
7	Permis de bâtir	juin 2008	mensuel
13	faillites	octobre 2008	mensuel
20	Indices du commerce de détail	septembre 2008	mensuel
26	Indice des salaires horaires	octobre 2008	mensuel
30	Indices des prix à la production	octobre 2008	mensuel
décembre 2008			
5	Permis de bâtir	juillet 2008	mensuel
10	Indices des prix à la consommation (*)	novembre 2008	mensuel
11	faillites	novembre 2008	mensuel
18	Indices des prix à la production	novembre 2008	mensuel
19	Indices du commerce de détail	octobre 2008	mensuel

(*)Disponibles à 12h00, après la réunion de la Commission de l'Indice.
Ce calendrier peut être également envoyé séparément, sur demande
(Tel. 02/277.55.04 - Fax. 02/277.55.19)

Juin 2008 : Prix à la production +1,6%

En juin 2008, par rapport au mois précédent, **l'indice des prix à la production de l'industrie à l'exclusion de la construction** a augmenté de 1,6%. Une ventilation de ce chiffre entre l'énergie et les autres secteurs, donne une augmentation de 4,3% pour l'énergie et une augmentation de 0,2% pour l'industrie à l'exclusion de l'énergie. Une subdivision plus poussée de l'industrie à l'exclusion de l'énergie, montre +0,5% pour les biens intermédiaires, à l'exclusion de l'énergie, +0,4% pour les biens d'investissement, -0,3% pour les biens de consommation durables et -0,4% pour les biens de consommation non durables.

En subdivisant l'indice général des indices des prix à la production selon la destination, on constate une augmentation de 1,5% pour le marché intérieur et un accroissement de 1,6% pour les marchés extérieurs. Par rapport à juin de l'année précédente, l'indice des prix à la production de l'industrie à l'exclusion de la construction a augmenté de 11,3%. L'indice des prix à la production pour le marché intérieur a augmenté de 13,1%, pour les marchés extérieurs, on observe une augmentation de 10,1%.

*
* *

*Mention de la source: **SPF Economie –Direction générale Statistiques***

Plus d'informations sur la conjoncture !

⇒ pour une vue globale de la conjoncture en Belgique et en Europe, consultez le portail conjoncturel (en 4 langues) :
<http://statbel.fgov.be/indicators>

⇒ Tous les renseignements méthodologiques peuvent être obtenus auprès de l'Unité Conjoncture.

⇒ Outre les indices des prix à la production, nous calculons beaucoup d'autres indicateurs : indices des heures travaillées, nouvelles commandes, masse salariale, nombre d'employés, coût de matériaux, prix à la production, permis de bâtir, chiffre d'affaires, etc.

Indicateurs conjoncturels – Communiqué de presse

Indices bruts (2000=100)

Ensemble de l'industrie, à l'exclusion de la construction
Evolution des prix de la production écoulée

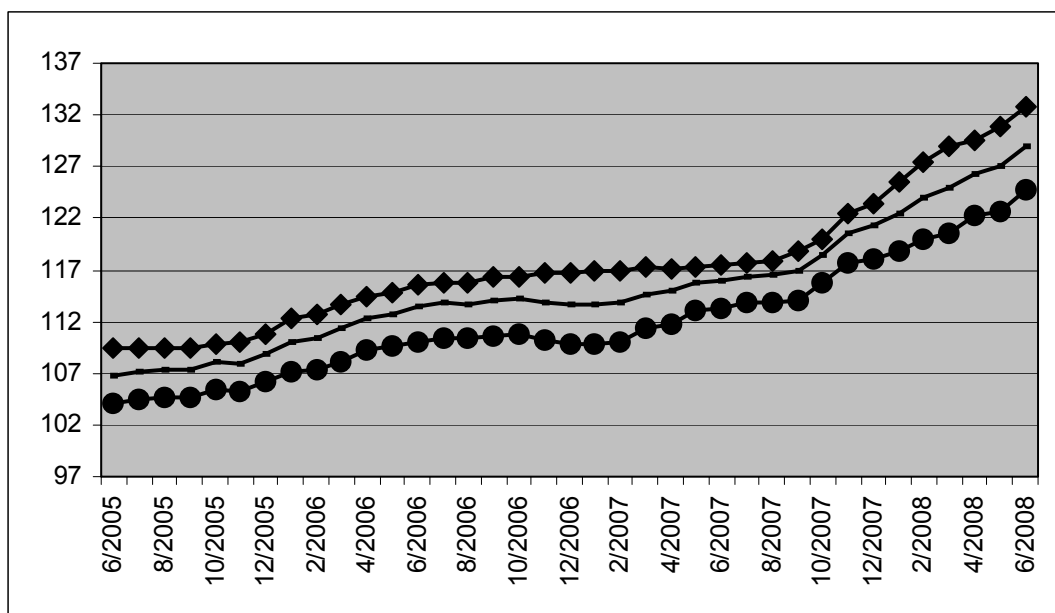
Marché global													
	Jan	Fév	Mars	Avril	Mai	Juin	Juil	Août	Sept	Oct	Nov	Déc	Année
2006	110,1	110,4	111,4	112,3	112,8	113,4	113,8	113,6	114,0	114,2	113,9	113,6	112,8
2007	113,6	113,8	114,7	114,9	115,7	115,9	116,4	116,5	116,9	118,4	120,5	121,3	116,5
2008	122,5	124,0	125,0	126,2	127,0	129,0							

Marché intérieur													
	Jan	Fév	Mars	Avril	Mai	Juin	Juil	Août	Sept	Oct	Nov	Déc	Année
2006	112,4	112,8	113,7	114,5	114,8	115,6	115,8	115,8	116,3	116,3	116,8	116,7	115,1
2007	116,8	117,0	117,2	117,1	117,3	117,4	117,7	117,9	118,8	119,9	122,4	123,5	118,6
2008	125,6	127,4	128,9	129,5	130,8	132,7							

Marché extérieur													
	Jan	Fév	Mars	Avril	Mai	Juin	Juil	Août	Sept	Oct	Nov	Déc	Année
2006	107,1	107,3	108,2	109,3	109,7	110,0	110,5	110,3	110,6	110,8	110,2	109,9	109,5
2007	109,8	110,0	111,3	111,8	113,0	113,3	113,8	113,9	114,0	115,8	117,6	118,1	113,5
2008	118,8	120,0	120,6	122,2	122,7	124,7							

Indices bruts (2000=100)

Ensemble de l'industrie, à l'exclusion de la construction



Marché global

Marché intérieur

Marché extérieur

Indices bruts

↗↗ > 1%
↗ 0.2% à 1%
→ -0.2% à 0.2%
↘ -1% à -0.2%
↘↘ < -1%

Comparaison des trois derniers mois avec les trois mois précédents

Branches d'activité / Grands regroupements industriels	Globa l	Inter.	Exter.
Ensemble de l'industrie, à l'exclusion de la construction	↗↗	↗↗	↗↗
Energie.	↗↗	↗↗	↗↗
Ensemble de l'industrie, à l'exclusion de l'énergie	↗	↗	↗↗
Biens intermédiaires	↗↗	↗	↗↗
Biens d'investissement	↗↗	↗↗	↗
Biens de consommation durables	→	↗	↘
Biens de consommation non-durables	→	→	→
Industries extractives	↗	↗	↗
Industries agricoles et alimentaires	↗	↗	→
Textile, habillement, cuir et chaussure	↘	↘	↘↘
Papier et carton; édition et imprimerie	↗	→	↗
Industrie chimique, du caoutchouc et des plastiques	→	↘↘	↗
Fabrications métalliques	↗	↗↗	↗
Cokéfaction, raffinage et industries nucléaires	↗↗	↗↗	↗↗
Produits minéraux non métalliques	→	→	→
Métallurgie	↗↗	↗↗	↗↗
Meubles	↗	↗	→
Électricité	↗↗	↗↗	↗↗

Belgique - Juillet 2008: 530 faillites (+35,2%)

En juillet 2008, 530 entreprises au total ont été déclarées en faillite en Belgique, une augmentation de 35,2% par rapport à juillet 2007. Le nombre de faillites enregistrées pendant les trois derniers mois s'élève à 2.074, ce qui signifie une augmentation de 18,2% par rapport à la même période de l'année précédente.

Dans les trois derniers mois, par rapport à la même période de l'année précédente, le nombre d'entreprises en faillite a augmenté de 13,7% dans l'industrie, dans la construction il y avait une augmentation de 7,3%; le commerce a connu une augmentation de 15,9% et dans le secteur horeca on constate 21,2% de faillites en plus. Le nombre d'entreprises en faillite dans le transport et les autres services a augmenté de 17,8%.

Au niveau régional, pour la même période de trois mois, on observe une augmentation du nombre de faillites de 7,7% en Flandre, en Wallonie ils ont augmenté de 24,9% et Bruxelles a connu une augmentation de 36,7%.

Une répartition des faillites selon la taille des entreprises concernées, donne des changements, toujours pour la comparaison des trois derniers mois par rapport à la même période de l'année précédente, de -26,5% pour les entreprises sans employés, de +53,2% pour les petites entreprises occupant de 1 à 9 personnes, de +28,6% pour les entreprises moyennes avec 10 à 19 employés et de -3,1% pour les grandes entreprises occupant 20 personnes ou plus.

Une ventilation selon la forme juridique, donne finalement +3,5% pour les indépendants, -0,7% pour les S.A., +26,7% pour les SPRL et +38,6% pour les coopératives.

*
* *

Mention de la source: SPF Economie –Direction générale Statistiques

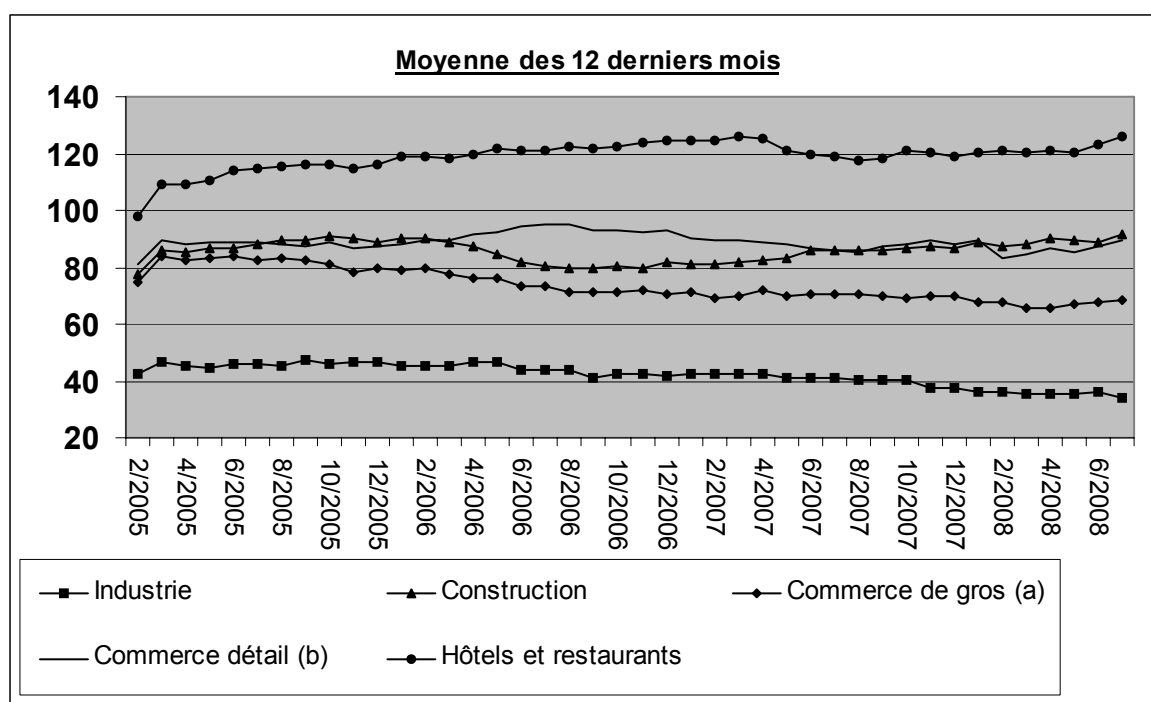
Sur la page suivante, vous trouverez les tableaux et graphiques annexes.

Plus d'informations sur la conjoncture !

- ⇒ pour une vue globale de la conjoncture en Belgique et en Europe, consultez le [portail conjoncturel](http://statbel.fgov.be/indicators) (en 4 langues) :
<http://statbel.fgov.be/indicators>
 - ⇒ Tous les [renseignements méthodologiques](#) peuvent être obtenus auprès l'Unité Faillites.
 - ⇒ Il est possible d'obtenir des données sur les faillites [plus détaillées](#) (par sous-secteur, par région) ou traitées de façon [plus approfondie](#) (par ex : désaisonnalisées), soit ponctuellement soit en s'abonnant.
 - ⇒ En plus des indices des faillites, nous calculons [beaucoup d'autres indicateurs](#) : indices des heures travaillées, nouvelles commandes, masse salariale, nombre d'employés, coût de matériaux, prix à la production, permis de bâtir, chiffre d'affaires, production,
-

Indicateurs conjoncturels – Communiqué de presse

	M	J	J	A	S	O	N	D	J	F	M	A	M	J	J		
faillites mensuelles	2007								2008								
Total	632	731	392	344	792	851	649	629	682	616	716	715	628	916	530 =	100,0%	
Selon l'activité																	
Agriculture et pêche	11	9	6	4	10	13	18	16	9	15	8	11	5	16	5 =	0,9%	
Industrie extractive, énergie et industrie manufacturière	30	47	25	15	44	52	25	44	25	35	43	39	33	54	29 =	5,5%	
Construction	89	116	41	47	106	107	89	92	108	81	102	103	85	107	72 =	13,6%	
Commerce	190	201	125	89	224	223	211	180	179	189	207	243	175	265	158 =	29,8%	
Horeca	101	140	61	67	150	165	115	111	155	126	136	124	92	178	96 =	18,1%	
Transport et autres services	175	179	112	92	226	260	174	164	186	160	200	179	148	249	152 =	28,7%	
Activité non déterminée	36	39	22	30	32	31	17	22	20	10	18	16	90	47	18 =	3,4%	
Selon la région																	
Bruxelles	113	149	79	47	166	180	122	134	113	125	181	142	143	187	136 =	25,7%	
Flandre	357	220	218	391	424	332	298	358	335	326	393	300	426	265	265 =	50,0%	
Wallonie	225	93	79	235	247	195	197	211	156	209	180	185	303	129	129 =	24,3%	
Selon la forme juridique																	
Indépendants	168	147	83	64	163	190	138	117	155	129	148	122	126	188	98 =	18,5%	
SA	100	120	57	57	100	125	92	87	69	89	101	102	84	121	70 =	13,2%	
SPRL	344	427	232	210	476	495	386	391	423	373	437	450	383	549	339 =	64,0%	
SC	17	33	20	11	52	34	33	34	32	23	30	39	26	48	23 =	4,3%	
Autres	3	4	0	2	1	7	0	0	3	2	0	2	9	10	0 =	0,0%	



(a) Commerce de gros et intermédiaires du commerce, à l'exclusion du commerce de véhicules et motocycles.

(b) Commerce de détail, à l'exclusion du commerce de véhicules automobiles et motocycles.

Indicateurs conjoncturels – Communiqué de presse

Comparaison des 3 derniers mois par rapport à la même période de l'année passée

	Belgique	Flandre	Wallonie	Bruxelles
Total	↗	↗	↗	↗
Selon l'activité				
Agriculture et pêche	→	↘	↗	↗
Industrie extractive, énergie et industrie man	↗	↗	↗	↗
Construction	↗	↗	↗	↗
Commerce	↗	↗	↗	↗
Horeca	↗	↗	↗	↗
Transport et autres services	↗	↗	↗	↗
Activité non déterminée	↗	↗	↗	↗
Selon la forme juridique				
Indépendants	↗	↘	↗	↘
SA	→	↘	↗	↗
SPRL	↗	↗	↗	↗
SC	↗	↗	↗	↗
Autres	↗	↗	↗	↗
			>5%	↗
			1% à 5%	↗
			-1% à 1%	→
			-5% à -1%	↘
			< -5%	↘

Industrie et construction

Industrie

Tabac

Nombre de vignettes fournies et montant des droits d'accises pour les tabacs fabriqués (1)

	Tabacs					
	Nbre de vignettes fournies			Montant des droits d'accises correspondants au vignettes délivrées		
	Cigares et cigarillos	Cigarettes	Tabac à fumer, à priser, ...	Cigares et cigarillos	Cigarettes	Tabac à fumer, à priser, ...
x 1 000	x 1 000	x 1 000	€	€	€	
2005	35 264	603 163	126 839	6 897 115	1 425 201 619	224 883 083
2006	34 637	601 259	141 694	7 323 805	1 459 034 108	260 831 913
2007	33 593	567 051	108 594	14 191 991	1 559 457 007	246 504 205
2007 Juillet	2 368	48 511	10 875	1 088 467	134 928 764	24 512 735
Août	2 202	50 462	8 609	980 328	137 218 104	18 539 677
Septembre	1 767	38 132	8 909	959 219	104 385 666	20 614 638
Octobre	5 365	50 884	10 111	1 932 842	139 861 968	22 734 249
Novembre	2 754	59 620	8 986	1 239 670	- 162 709 511	22 182 958
Décembre	1 509	40 427	5 616	675 181	111 527 067	14 454 920
2008 Janvier	2 077	59 633	6 004	1 025 467	164 928 369	16 314 040
Février	2 671	45 296	5 727	1 104 966	129 549 677	13 526 770
Mars	3 198	34 284	9 037	1 238 757	97 192 739	21 664 692
Avril	3 033	39 892	10 580	1 324 140	113 109 042	24 098 944
Mai	2 415	45 598	6 681	1 256 498	130 146 140	16 661 738
Juin	3 150	42 603	6 909	1 340 134	119 292 231	19 636 858
Juillet	2 680	49 676	7 107	1 148 087	143 943 066	17 028 111

NON-PRODCOM - Distribution d'eau

Distribution d'eau en volume et nombre de raccords

	Volume d'eau souterraine capté	Volume d'eau de surface traité en vue de la distribution	Volume d'eau reçu d'autres sociétés	Total	Volume d'eau cédé à d'autres sociétés	Pertes	Volume d'eau disponible pour la distribution	Nombre de raccords en service
	1 000 m ³	1 000 m ³	1 000 m ³	1 000 m ³	1 000 m ³	1 000 m ³	1 000 m ³	x 1000
1993	41 771	18 514	15 740	76 025	12 965	7 635	55 425	3 311
1994	42 066	17 808	15 217	75 091	12 257	7 898	54 935	3 205
1995	42 663	17 884	15 446	75 993	12 379	8 327	55 287	3 409
1996	40 568	19 328	18 886	78 783	12 679	7 520	58 584	3 547
1997	40 978	22 307	25 504	88 789	15 920	7 497	65 371	3 868
1998	40 285	21 595	24 635	86 515	19 476	7 242	59 797	3 971
1999	41 175	20 923	24 376	86 473	18 965	7 383	60 125	3 991
2000	41 456	20 623	24 196	86 275	18 815	7 278	60 182	4 034
2001	41 866	20 506	22 095	84 467	16 271	7 519	60 676	4 086
2002	40 367	20 680	20 633	81 679	14 743	7 321	59 615	4 123
2003	42 061	20 835	21 197	84 093	15 035	7 532	61 526	4 154
2004	40 514	21 197	20 423	82 134	14 372	7 589	60 172	4 168
2005	39 675	21 726	20 421	81 822	14 234	7 593	59 995	4 232
2006	39 338	22 422	19 849	81 609	14 328	7 930	59 351	4 291
2007	39 545	21 153	18 744	79 441	12 803	7 763	58 875	4 326
2007 Janvier	38 883	21 535	18 249	78 667	12 462	7 940	58 264	4 293
Février	36 807	19 403	17 276	73 487	11 635	7 255	54 598	4 301
Mars	43 073	20 957	19 730	83 760	13 109	8 447	62 204	4 311
Avril	42 659	23 094	21 377	87 130	14 468	8 972	63 690	4 326
Mai	39 668	21 941	18 836	80 444	12 785	8 148	59 511	4 314
Juin	40 227	21 274	18 585	80 086	12 692	8 116	59 278	4 325
Juillet	38 843	20 569	17 651	77 063	12 192	7 594	57 278	4 328
Août	39 843	21 843	18 823	80 509	13 200	8 877	58 432	4 332
Septembre	38 474	20 369	17 955	76 798	11 918	6 257	58 623	4 337
Octobre	36 856	21 333	18 410	76 600	12 484	7 340	56 776	4 341
Novembre	40 746	20 797	19 248	80 791	13 688	7 147	59 957	4 346
Décembre	38 454	20 716	18 791	77 961	13 001	7 068	57 892	4 358
2008 Janvier	41 352	22 278	19 184	82 814	13 287	8 630	60 897	4 377
Février	37 940	19 735	17 479	75 155	12 010	7 400	55 746	4 381
Mars	38 405	20 447	19 381	78 233	12 310	7 541	58 382	4 385
Avril	38 784	19 844	16 472	75 100	12 323	7 442	55 336	4 391
Mai	41 061	22 178	19 900	83 140	13 742	7 632	61 766	4 394

Domaines statistiques

- Généralités
- Territoire et environnement
- Population
- Société
- Économie et finances
- Agriculture et activités assimilées
- Industrie
- Services, commerce et transports

Direction générale Statistique et Information économique
SPF Economie
B-1000 Bruxelles
tél. 02/277.55.03
fax 02/277.55.19

ISSN 0771 - 0364

<http://statbel.fgov.be> - <http://www.economie.fgov.be>
info@economie.fgov.be