

I. SOCIETE

Niveau de vie

Indices des salaires horaires - Avril 2008	5
--	---

II. ECONOMIE ET FINANCES

Indicateurs conjoncturels

Calendrier de diffusion des indicateurs	9
Indices des prix à la production (base 2000 = 100) - Décembre 2007 à mars 2008	10
Indices des permis de bâtir - Février 2008	18
Indices des prix à la consommation - Mars 2008	20
Faillites - Janvier 2008 à avril 2008	21

Marché de l'argent et des capitaux

Statistique du crédit à la consommation - 2 ^{eme} semestre 2007	33
--	----

Vous pouvez trouver dans cette publication les statistiques **les plus récentes** dans les domaines suivants: environnement, population, société, économie et finances, agriculture et activités assimilées, industrie, services, commerce et transports.

De plus notre site :: <http://statbel.fgov.be> présente une sélection de statistiques mises à jour quotidiennement.

Les publications peuvent être commandées en effectuant un versement au C.C.P. n° 679-2005886-23 de la Direction générale Statistique et Information économique

Pour plus de renseignements :
Direction générale Statistique et
Information économique
Rue de Louvain, 44 - 1000 Bruxelles
Tél. : 02/277.55.03 - Fax : 02/277.55.19

LIEGE

Bd de la Sauvenière, 73-75 - 4000 Liège
Tél. : 02/277.55.78
Fax : 04/222.49.94

GAND

Coupure Rechts, 620 - 9000 Gand
Tél.:09/267.27.27
Fax : 09/267.27.29

CHARLEROI

Bd Audent 14/5 - 6000 Charleroi
Tél. : 02/277.80.37
Fax : 02/277.57.03

ANVERS

Italiëlei 124, Bus 85 - 2000 Anvers
Tél. : 03/229.07.07
Fax : 03/233.28.30

SIGNES CONVENTIONNELS

Les renseignements ne sont pas disponibles	..
0 ou inférieur à la moitié de l'unité utilisée	-
Chiffres provisoires	(*)
La virgule est employée pour séparer les unités des décimales	

Editeur responsable : A. VERSONNEN

Droits d'auteurs réservés

La reproduction du contenu de cette publication, qu'elle soit intégrale ou partielle, dans la forme originale ou remaniée, est interdite sauf autorisation écrite de la Direction générale Statistique et Information économique.

L'utilisation du contenu de cette publication, à titre explicatif ou justificatif, dans un article, un compte rendu ou un livre, est autorisée, moyennant indication claire et précise de la source.

Société

Niveau de vie

Indices des salaires horaires

Évolution des salaires horaires bruts dans l'industrie - avril 2008

Les résultats de l'enquête par sondage sur l'évolution des gains horaires bruts dans l'industrie des ouvriers masculins ayant l'âge de 21 ans accomplis, viennent d'être établis pour le mois d'avril 2008.

Le pourcentage moyen d'augmentation des salaires par rapport au mois d'avril 2007 s'élève à 2,97 %. Au cours des trois derniers mois, on enregistre une hausse nominale des salaires de 1,69 %.

Plusieurs facteurs agissent sur l'indice des salaires horaires : non seulement le niveau général des salaires payés mais aussi les fluctuations du volume de travail en équipes et de nuit, l'évolution de l'ancienneté moyenne, etc.

Évolution des salaires horaires bruts dans l'industrie (1)(2)

Période	Ouvriers masculins de 21 ans et plus		
	Octobre 1980 = 100	Avril 2007 = 100	Évolution par rapport à la période précédente
Avril 2007	229.1	100.0	+0.2%
Juillet 2007	229.9	100.3	+0.4%
Octobre 2007	230.8	100.7	+0.4%
Janvier 2008	231.9	101.2	+0.4%
Avril 2008	236.0	103.0	+1.7%

(1) À l'exclusion des charbonnages et de la sidérurgie.

(2) L'indice sur base octobre 1980 = 100 est calculé pour la période concernée en appliquant le pourcentage d'évolution des salaires sur l'indice de la période correspondante de l'année précédente (évolution annuelle).

L'évolution des salaires sur base annuelle (2^{me} colonne) est calculée à partir des indices base octobre 1980 = 100.

Il en résulte qu'une légère différence peut apparaître par rapport à l'évolution sur 3 mois (3^{me} colonne).

Economie et finances
Indicateurs conjoncturels

Calendrier de diffusion des indicateurs

Les indices sont disponibles le jour indiqué à 0 heure sur notre site <http://statbel.fgov.be>

Disponible le	Indicateur	Période de référence	Périodicité
juin 2008			
12	Indices du commerce de détail	Août - décembre 2007	mensuel
12	Indices du commerce de détail	janvier - avril 2008	mensuel
12	Indices des prix à la consommation (*)	avril 2008	mensuel
12	Indices des prix à la consommation (*)	mai 2008	mensuel
12	Indices des prix à la production	avril 2008	mensuel
12	faillites	mai 2008	mensuel
26	Indices des prix à la production	mai 2008	mensuel
juillet 2008			
9	Indices des prix à la consommation (*)	juin 2008	mensuel
17	faillites	juin 2008	mensuel
18	Indices du commerce de détail	mai 2008	mensuel
30	Indices des prix à la consommation (*)	juillet 2008	mensuel
31	Indices des prix à la production	juin 2008	mensuel
août 2008			
8	Permis de bâtir	mars 2008	mensuel
14	faillites	juillet 2008	mensuel
18	Indices du commerce de détail	juin 2008	mensuel
27	Indice des salaires horaires	juillet 2008	mensuel
28	Indices des prix à la consommation (*)	août 2008	mensuel
28	Indices des prix à la production	juillet 2008	mensuel
septembre 2008			
12	Permis de bâtir	avril 2008	mensuel
18	faillites	août 2008	mensuel
19	Indices du commerce de détail	juillet 2008	mensuel
25	Indices des prix à la production	août 2008	mensuel
29	Indices des prix à la consommation (*)	septembre 2008	mensuel
octobre 2008			
3	Permis de bâtir	mai 2008	mensuel
16	faillites	septembre 2008	mensuel
17	Indices du commerce de détail	août 2008	mensuel
30	Indices des prix à la production	septembre 2008	mensuel
30	Indices des prix à la consommation (*)	octobre 2008	mensuel

(*)Disponibles à 12h00, après la réunion de la Commission de l'Indice.
Ce calendrier peut être également envoyé séparément, sur demande
(Tel. 02/277.55.04 - Fax. 02/277.55.19)

Décembre 2007: Prix à la production +0,6%

En décembre 2007, par rapport au mois précédent, l'**indice des prix à la production de l'industrie à l'exclusion de la construction** a augmenté de 0,6%. Une ventilation de ce chiffre entre l'énergie et les autres secteurs, donne une augmentation de 2,0% pour l'énergie et une diminution de 0,1% pour l'industrie à l'exclusion de l'énergie. Une subdivision plus poussée de l'industrie à l'exclusion de l'énergie, montre -0,2% pour les biens intermédiaires, à l'exclusion de l'énergie, -0,3% pour les biens d'investissement, +0,2% pour les biens de consommation durables et +0,2% pour les biens de consommation non durables. En subdivisant l'indice général des indices des prix à la production selon la destination, on constate une augmentation de 0,9% pour le marché intérieur et un accroissement de 0,4% pour les marchés extérieurs. Par rapport à décembre de l'année précédente, l'indice des prix à la production de l'industrie à l'exclusion de la construction a augmenté de 6,7%. L'indice des prix à la production pour le marché intérieur a augmenté de 5,9%, pour les marchés extérieurs, on observe une augmentation de 7,4%.

Prochain communiqué de presse : **28/02/2008**

*

* *

*Mention de la source: **SPF Economie –Direction générale Statistiques***

Plus d'informations sur la conjoncture !

⇒ pour une vue globale de la conjoncture en Belgique et en Europe, consultez le portail conjoncturel (en 4 langues) :
<http://statbel.fgov.be/indicators>

⇒ Tous les renseignements méthodologiques peuvent être obtenus auprès de l'Unité Conjoncture.

⇒ Outre les indices des prix à la production, nous calculons beaucoup d'autres indicateurs : indices des heures travaillées, nouvelles commandes, masse salariale, nombre d'employés, coût de matériaux, prix à la production, permis de bâtir, chiffre d'affaires, etc.

Indicateurs conjoncturels – Communiqué de presse

Indices bruts (2000=100)
Ensemble de l'industrie, à l'exclusion de la construction
Evolution des prix de la production écoulee

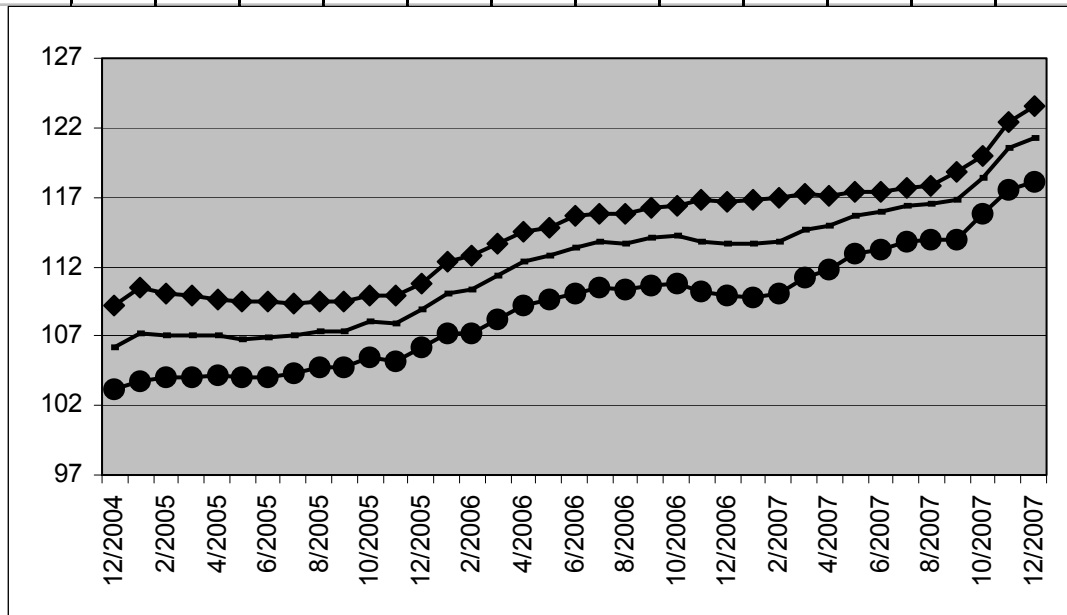
Marché global													
	Jan	Fév	Mars	Avril	Mai	Juin	Juil	Août	Sept	Oct	Nov	Déc	Année
2005,0	107,1	107,1	107,0	107,1	106,8	106,9	107,1	107,3	107,4	108,1	107,9	108,9	107,4
2006,0	110,1	110,4	111,4	112,3	112,8	113,4	113,8	113,6	114,0	114,2	113,9	113,6	112,8
2007,0	113,6	113,8	114,7	114,9	115,7	115,9	116,4	116,5	116,9	118,4	120,5	121,3	116,5

Marché intérieur													
	Jan	Fév	Mars	Avril	Mai	Juin	Juil	Août	Sept	Oct	Nov	Déc	Année
2005,0	110,6	110,1	109,9	109,7	109,4	109,4	109,4	109,5	109,5	109,9	110,0	110,8	109,8
2006,0	112,4	112,8	113,7	114,5	114,8	115,6	115,8	115,8	116,3	116,3	116,8	116,7	115,1
2007,0	116,8	117,0	117,2	117,1	117,3	117,4	117,7	117,9	118,8	119,9	122,4	123,5	118,6

Marché extérieur													
	Jan	Fév	Mars	Avril	Mai	Juin	Juil	Août	Sept	Oct	Nov	Déc	Année
2005,0	103,7	104,0	104,0	104,2	104,0	104,1	104,4	104,7	104,7	105,5	105,2	106,2	104,6
2006,0	107,1	107,3	108,2	109,3	109,7	110,0	110,5	110,3	110,6	110,8	110,2	109,9	109,5
2007,0	109,8	110,0	111,3	111,8	113,0	113,3	113,8	113,9	114,0	115,8	117,6	118,1	113,5

Indices bruts (2000=100)
Ensemble de l'industrie, à l'exclusion de la construction

Marché global
—
Marché intérieur
◆
Marché extérieur
●



Indices bruts

- ↗↗ > 1%
- ↗ 0.2% à 1%
- -0.2% à 0.2%
- ↘ -1% à -0.2%
- ↘↘ < -1%

Comparaison des trois derniers mois avec les trois mois précédents

Branches d'activité / Grands regroupements industriels	Globa l	Inter.	Exter.
Ensemble de l'industrie, à l'exclusion de la construction	↗↗	↗↗	↗↗
Energie.	↗↗	↗↗	↗↗
Ensemble de l'industrie, à l'exclusion de l'énergie	→	↗	→
Biens intermédiaires	↘	→	↘
Biens d'investissement	↗	↘	↗
Biens de consommation durables	↘	→	↘
Biens de consommation non-durables	↗	↗	↗
Industries extractives	→	→	→
Industries agricoles et alimentaires	↗↗	↗↗	↗↗
Textile, habillement, cuir et chaussure	↘	→	↘
Papier et carton; édition et imprimerie	↗	→	↗
Industrie chimique, du caoutchouc et des plastiques	↗	→	↗
Fabrications métalliques	↗	↘	↗
Cokéfaction, raffinage et industries nucléaires	↗↗	↗↗	↗↗
Produits minéraux non métalliques	↗	↗	↗
Métallurgie	↘↘	↘↘	↘↘
Meubles	→	→	→
Électricité	↗↗	↗↗	↗↗

Janvier 2008: Prix à la production +1,0%, inflation sur base annuelle +7,8%

En janvier 2008, par rapport au mois précédent, **l'indice des prix à la production de l'industrie à l'exclusion de la construction** a augmenté de 1,0%. Une ventilation de ce chiffre entre l'énergie et les autres secteurs, donne une augmentation de 2,7% pour l'énergie et une augmentation de 0,2% pour l'industrie à l'exclusion de l'énergie. Une subdivision plus poussée de l'industrie à l'exclusion de l'énergie, montre +0,6% pour les biens intermédiaires, à l'exclusion de l'énergie, -0,4% pour les biens d'investissement, +0,7% pour les biens de consommation durables et +0,0% pour les biens de consommation non durables.

En subdivisant l'indice général des indices des prix à la production selon la destination, on constate une augmentation de 1,7% pour le marché intérieur et une hausse de 0,6% pour les marchés extérieurs.

Par rapport à janvier de l'année précédente, l'indice des prix à la production pour le marché intérieur a augmenté de 7,5%, pour les marchés extérieurs, on observe une augmentation de 8,2%.

Les principaux secteurs qui contribuent à l'inflation, sur base annuelle, sont : l'énergie (+21,7%), les industries alimentaires (+4,3%) et l'industrie chimique, du caoutchouc et des plastiques (+2,6%).

L'inflation sans énergie ni alimentation s'élève à +1,0%.

Prochain communiqué de presse : **27/03/2008**

*

* *

*Mention de la source: **SPF Economie –Direction générale Statistiques***

Plus d'informations sur la conjoncture !

⇒ pour une vue globale de la conjoncture en Belgique et en Europe, consultez le portail conjoncturel (en 4 langues) :
<http://statbel.fgov.be/indicators>

⇒ Tous les renseignements méthodologiques peuvent être obtenus auprès de l'Unité Conjoncture.

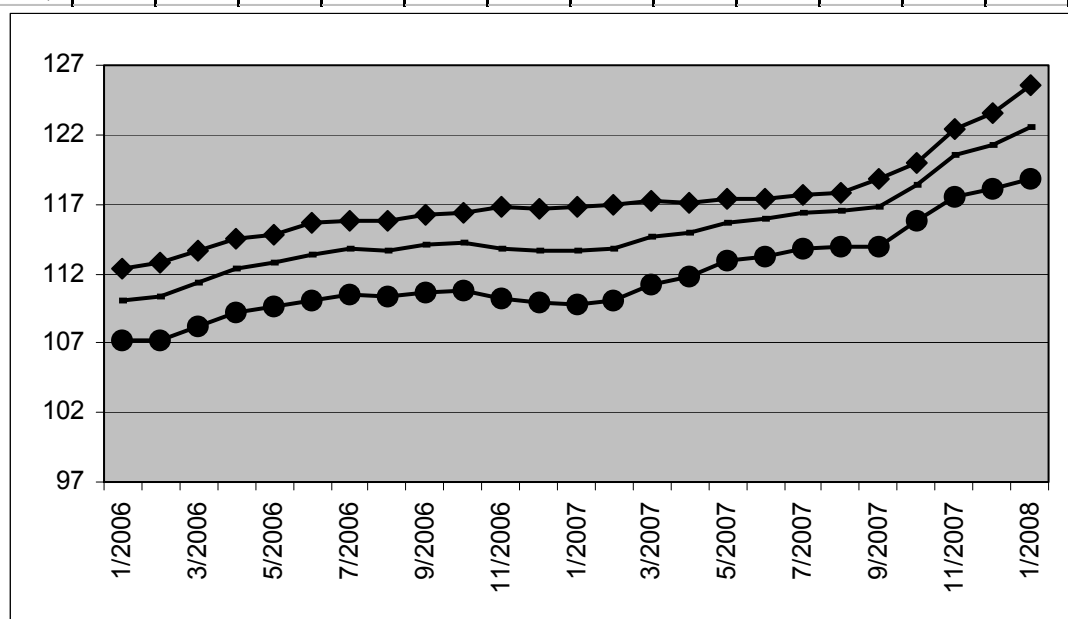
⇒ Outre les indices des prix à la production, nous calculons beaucoup d'autres indicateurs : indices des heures travaillées, nouvelles commandes, masse salariale, nombre d'employés, coût de matériaux, prix à la production, permis de bâtir, chiffre d'affaires, etc.

Indicateurs conjoncturels – Communiqué de presse

Indices bruts (2000=100)
Ensemble de l'industrie, à l'exclusion de la construction
Evolution des prix de la production écoulee

Marché global													
	Jan	Fév	Mars	Avril	Mai	Juin	Juil	Août	Sept	Oct	Nov	Déc	Année
2006,0	110,1	110,4	111,4	112,3	112,8	113,4	113,8	113,6	114,0	114,2	113,9	113,6	112,8
2007,0	113,6	113,8	114,7	114,9	115,7	115,9	116,4	116,5	116,9	118,4	120,5	121,3	116,5
2008,0	122,5												
Marché intérieur													
	Jan	Fév	Mars	Avril	Mai	Juin	Juil	Août	Sept	Oct	Nov	Déc	Année
2006,0	112,4	112,8	113,7	114,5	114,8	115,6	115,8	115,8	116,3	116,3	116,8	116,7	115,1
2007,0	116,8	117,0	117,2	117,1	117,3	117,4	117,7	117,9	118,8	119,9	122,4	123,5	118,6
2008,0	125,6												
Marché extérieur													
	Jan	Fév	Mars	Avril	Mai	Juin	Juil	Août	Sept	Oct	Nov	Déc	Année
2006,0	107,1	107,3	108,2	109,3	109,7	110,0	110,5	110,3	110,6	110,8	110,2	109,9	109,5
2007,0	109,8	110,0	111,3	111,8	113,0	113,3	113,8	113,9	114,0	115,8	117,6	118,1	113,5
2008,0	118,8												

Indices bruts (2000=100)
Ensemble de l'industrie, à l'exclusion de la construction



Marché global
—◆—
Marché intérieur
—■—
Marché extérieur
—●—

Indices bruts

- ↗↗ > 1%
- ↗ 0.2% à 1%
- -0.2% à 0.2%
- ↘ -1% à -0.2%
- ↘↘ < -1%

Comparaison des trois derniers mois avec les trois mois précédents

Branches d'activité / Grands regroupements industriels	Global	Inter.	Exter.
Ensemble de l'industrie, à l'exclusion de la construction	↗↗	↗↗	↗↗
Energie.	↗↗	↗↗	↗↗
Ensemble de l'industrie, à l'exclusion de l'énergie	→	↗	→
Biens intermédiaires	↘	↗	↘
Biens d'investissement	↗	↘	↗
Biens de consommation durables	→	↗	↘
Biens de consommation non-durables	↗	↗	↗
Industries extractives	↗	↗	↗
Industries agricoles et alimentaires	↗↗	↗↗	↗↗
Textile, habillement, cuir et chaussure	↘	→	↘
Papier et carton; édition et imprimerie	↗	↗	↗
Industrie chimique, du caoutchouc et des plastiques	↗	↗	↗
Fabrications métalliques	→	↘	↗
Cokéfaction, raffinage et industries nucléaires	↗↗	↗↗	↗↗
Produits minéraux non métalliques	↗	↗	↗
Métallurgie	↘↘	↘	↘↘
Meubles	↗	↗	↗
Électricité	↗↗	↗↗	↗↗

Février 2008: Prix à la production +1,2%

En février 2008, par rapport au mois précédent, **l'indice des prix à la production de l'industrie à l'exclusion de la construction** a augmenté de 1,2%. Une ventilation de ce chiffre entre l'énergie et les autres secteurs, donne une augmentation de 1,9% pour l'énergie et une augmentation de 0,9% pour l'industrie à l'exclusion de l'énergie. Une subdivision plus poussée de l'industrie à l'exclusion de l'énergie, montre +1,5% pour les biens intermédiaires, à l'exclusion de l'énergie, +0,7% pour les biens d'investissement, +0,0% pour les biens de consommation durables et +0,1% pour les biens de consommation non durables.

En subdivisant l'indice général des indices des prix à la production selon la destination, on constate une augmentation de 1,5% pour le marché intérieur et un accroissement de 1,0% pour les marchés extérieurs.

Par rapport à février de l'année précédente, l'indice des prix à la production de l'industrie à l'exclusion de la construction a augmenté de 9,0%. L'indice des prix à la production pour le marché intérieur a augmenté de 8,9%, pour les marchés extérieurs, on observe une augmentation de 9,1%.

*
* *

Mention de la source: SPF Economie –Direction générale Statistiques

Plus d'informations sur la conjoncture !

⇒ pour une vue globale de la conjoncture en Belgique et en Europe, consultez le portail conjoncturel (en 4 langues) :
<http://statbel.fgov.be/indicators>

⇒ Tous les renseignements méthodologiques peuvent être obtenus auprès de l'Unité Conjoncture.

⇒ Outre les indices des prix à la production, nous calculons beaucoup d'autres indicateurs : indices des heures travaillées, nouvelles commandes, masse salariale, nombre d'employés, coût de matériaux, prix à la production, permis de bâtir, chiffre d'affaires, etc.

Indicateurs conjoncturels – Communiqué de presse

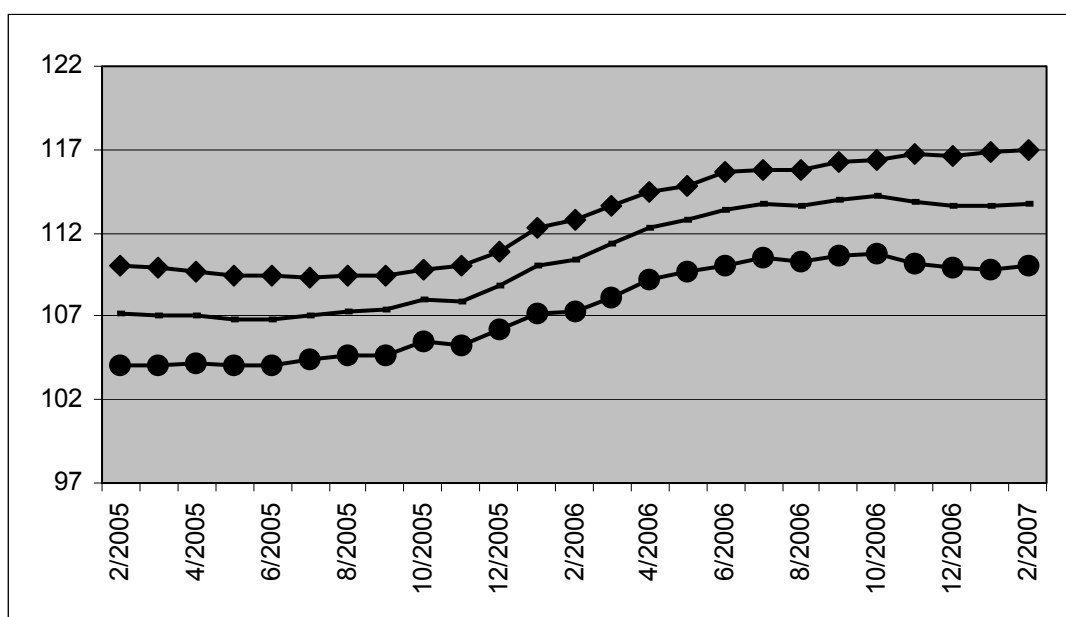
Indices bruts (2000=100)

Ensemble de l'industrie, à l'exclusion de la construction
Evolution des prix de la production écoulee

Marché global													
	Jan	Fév	Mars	Avril	Mai	Juin	Juil	Août	Sept	Oct	Nov	Déc	Année
2006,0	110,1	110,4	111,4	112,3	112,8	113,4	113,8	113,6	114,0	114,2	113,9	113,6	112,8
2007,0	113,6	113,8	114,7	114,9	115,7	115,9	116,4	116,5	116,9	118,4	120,5	121,3	116,5
2008,0	122,5	124,0											
Marché intérieur													
	Jan	Fév	Mars	Avril	Mai	Juin	Juil	Août	Sept	Oct	Nov	Déc	Année
2006,0	112,4	112,8	113,7	114,5	114,8	115,6	115,8	115,8	116,3	116,3	116,8	116,7	115,1
2007,0	116,8	117,0	117,2	117,1	117,3	117,4	117,7	117,9	118,8	119,9	122,4	123,5	118,6
2008,0	125,6	127,4											
Marché extérieur													
	Jan	Fév	Mars	Avril	Mai	Juin	Juil	Août	Sept	Oct	Nov	Déc	Année
2006,0	107,1	107,3	108,2	109,3	109,7	110,0	110,5	110,3	110,6	110,8	110,2	109,9	109,5
2007,0	109,8	110,0	111,3	111,8	113,0	113,3	113,8	113,9	114,0	115,8	117,6	118,1	113,5
2008,0	118,8	120,0											

Indices bruts (2000=100)

Ensemble de l'industrie, à l'exclusion de la construction



Marché global

Marché intérieur

Marché extérieur

Indices bruts

- ↗↗ > 1%
- ↗ 0.2% à 1%
- -0.2% à 0.2%
- ↘ -1% à -0.2%
- ↘↘ < -1%

Comparaison des trois derniers mois avec les trois mois précédents

Branches d'activité / Grands regroupements industriels	Globa l	Inter.	Exter.
Ensemble de l'industrie, à l'exclusion de la construction	↗↗	↗↗	↗↗
Energie.	↗↗	↗↗	↗↗
Ensemble de l'industrie, à l'exclusion de l'énergie	↗	↗	↗
Biens intermédiaires	↗	↗↗	↗
Biens d'investissement	↗	↘	↗
Biens de consommation durables	↗	↗	→
Biens de consommation non-durables	↗	↗	→
Industries extractives	↗	↗↗	↗
Industries agricoles et alimentaires	↗	↗	↗
Textile, habillement, cuir et chaussure	↘	→	↘
Papier et carton; édition et imprimerie	↗	↗	↘
Industrie chimique, du caoutchouc et des plastiques	↗↗	↗↗	↗↗
Fabrications métalliques	→	↘	↗
Cokéfaction, raffinage et industries nucléaires	↗↗	↗↗	↗↗
Produits minéraux non métalliques	↗	↗↗	↗
Métallurgie	↘↘	↗	↘↘
Meubles	↗	↗	↗
Électricité	↗↗	↗↗	↗↗

Mars 2008 : Prix à la production +1,3%

En mars 2008, par rapport au mois précédent, **l'indice des prix à la production de l'industrie à l'exclusion de la construction** a augmenté de 1,3%. Une ventilation de ce chiffre entre l'énergie et les autres secteurs, donne une augmentation de 1,5% pour l'énergie et une augmentation de 1,3% pour l'industrie à l'exclusion de l'énergie. Une subdivision plus poussée de l'industrie à l'exclusion de l'énergie, montre +2,1% pour les biens intermédiaires, à l'exclusion de l'énergie, +0,8% pour les biens d'investissement, +0,2% pour les biens de consommation durables et +0,3% pour les biens de consommation non durables.

En subdivisant l'indice général des indices des prix à la production selon la destination, on constate une augmentation de 0,9% pour le marché intérieur et un accroissement de 1,7% pour les marchés extérieurs. Par rapport à mars de l'année précédente, l'indice des prix à la production de l'industrie à l'exclusion de la construction a augmenté de 9,6%. L'indice des prix à la production pour le marché intérieur a augmenté de 9,6%, pour les marchés extérieurs, on observe une augmentation de 9,7%.

Prochain communiqué de presse : **25/05/08**

*
* *

Mention de la source: SPF Economie –Direction générale Statistiques

[Plus d'informations sur la conjoncture !](#)

⇒ pour une vue globale de la conjoncture en Belgique et en Europe, consultez le [portail conjoncturel](#) (en 4 langues) :
<http://statbel.fgov.be/indicators>

⇒ Tous les [renseignements méthodologiques](#) peuvent être obtenus auprès de l'Unité Conjoncture.

⇒ Outre les indices des prix à la production, nous calculons [beaucoup d'autres indicateurs](#) : indices des heures travaillées, nouvelles commandes, masse salariale, nombre d'employés, coût de matériaux, prix à la production, permis de bâtir, chiffre d'affaires, etc.

Indicateurs conjoncturels – Communiqué de presse

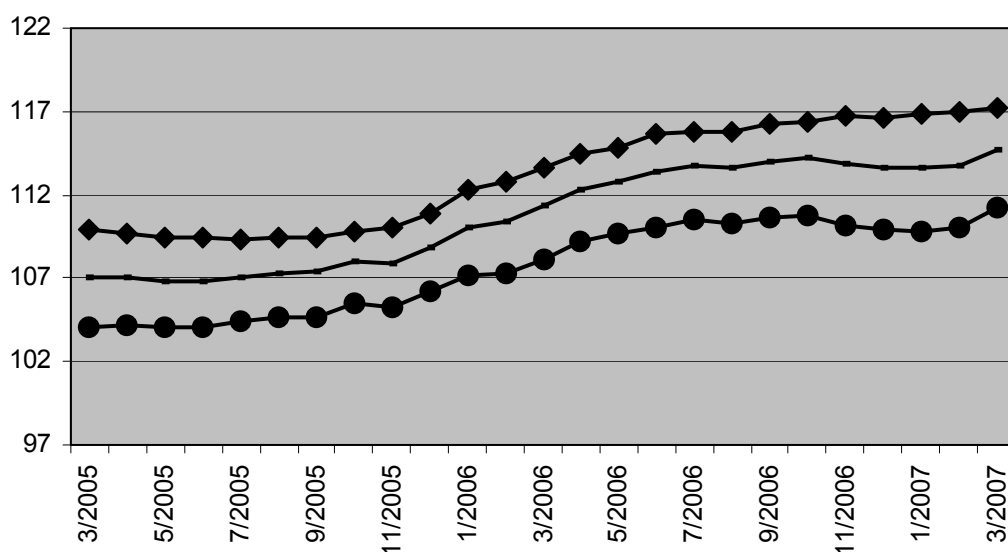
Indices bruts (2000=100)

Ensemble de l'industrie, à l'exclusion de la construction
Evolution des prix de la production écoulee

Marché global													
	Jan	Fév	Mars	Avril	Mai	Juin	Juil	Août	Sept	Oct	Nov	Déc	Année
2006,0	110,1	110,4	111,4	112,3	112,8	113,4	113,8	113,6	114,0	114,2	113,9	113,6	112,8
2007,0	113,6	113,8	114,7	114,9	115,7	115,9	116,4	116,5	116,9	118,4	120,5	121,3	116,5
2008,0	122,5	124,0	125,7										
Marché intérieur													
	Jan	Fév	Mars	Avril	Mai	Juin	Juil	Août	Sept	Oct	Nov	Déc	Année
2006,0	112,4	112,8	113,7	114,5	114,8	115,6	115,8	115,8	116,3	116,3	116,8	116,7	115,1
2007,0	116,8	117,0	117,2	117,1	117,3	117,4	117,7	117,9	118,8	119,9	122,4	123,5	118,6
2008,0	125,6	127,4	128,5										
Marché extérieur													
	Jan	Fév	Mars	Avril	Mai	Juin	Juil	Août	Sept	Oct	Nov	Déc	Année
2006,0	107,1	107,3	108,2	109,3	109,7	110,0	110,5	110,3	110,6	110,8	110,2	109,9	109,5
2007,0	109,8	110,0	111,3	111,8	113,0	113,3	113,8	113,9	114,0	115,8	117,6	118,1	113,5
2008,0	118,8	120,0	122,0										

Indices bruts (2000=100)

Ensemble de l'industrie, à l'exclusion de la construction



Marché global

Marché intérieur

Marché extérieur

Branches d'activité / Grands regroupements industriels

	Glob al	Inter.	Exter
Ensemble de l'industrie, à l'exclusion de la construction	↗	↗	↗
Energie.	↗	↗	↗
Ensemble de l'industrie, à l'exclusion de l'énergie	↗	↗	↗
Biens intermédiaires	↗	↗	↗
Biens d'investissement	→	→	→
Biens de consommation durables	↗	↗	↗
Biens de consommation non-durables	↗	↗	↘
Industries extractives	↗	↗	↗
Industries agricoles et alimentaires	↗	↗	→
Textile, habillement, cuir et chaussure	↘	→	↘
Papier et carton; édition et imprimerie	↗	↗	↘
Industrie chimique, du caoutchouc et des plastiques	↗	↗	↗
Fabrications métalliques	→	→	→
Cokéfaction, raffinage et industries nucléaires	↗	↗	↗
Produits minéraux non métalliques	↗	↗	↗
Métallurgie	↗	↗	↗
Meubles	↗	↗	↗
Électricité	↗	↗	↗

Indices bruts

↗↗ > 1%
↗ 0.2% à 1%
→ -0.2% à 0.2%
↘ -1% à -0.2%
↘↘ < -1%

Comparaison des trois derniers mois avec les trois mois précédents

Février 2008* : Permis de bâtir logements neufs -1,3%

L'indice désaisonnalisé du nombre de permis de bâtir octroyés pour des **logements neufs destinés à des ménages privés** montre une baisse de 1,3%. Une ventilation d'après le type de logement donne une augmentation de 7,6% pour les **maisons unifamiliales** et une diminution de 5,0% pour les **appartements**. Le volume de la **construction neuve non résidentielle** augmente de 1,8%.

Pour la **rénovation de bâtiments résidentiels**, on note une hausse de 0,6% des permis octroyés.

L'évolution de la **tendance** des trois derniers mois par rapport aux trois mois précédents est de +1,4% pour les **logements neufs destinés à des ménages privés** (-1,8% pour les **maisons unifamiliales** et +2,7% pour les **appartements**) et de +0,7% pour le volume de la **construction neuve non résidentielle**. Pour la **rénovation de bâtiments résidentiels**, l'évolution est de +7,1%.

Sur la page suivante, vous trouverez les tableaux et graphiques annexes.

*
* *

*Mention de la source: **SPF Economie –Direction générale Statistiques***

Plus d'informations sur la conjoncture !

⇒ pour une vue globale de la conjoncture en Belgique et en Europe, consultez le portail conjoncturel (en 4 langues) sur Internet :

<http://statbel.fgov.be/indicators>

⇒ Tous les renseignements méthodologiques au sujet des chiffres peuvent être obtenus auprès de l'Unité Conjoncture.

⇒ Il est possible d'obtenir des données sur les permis de bâtir plus détaillées (par sous-secteur, par région) ou traitées de façon plus approfondie (par ex : désaisonnalisées), ponctuellement ou mensuellement (sur base d'abonnement).

⇒ En plus d'indices des permis de bâtir, nous disposons de beaucoup d'autres indicateurs : indices de la production, nouvelles commandes, masse salariale, nombre d'employés, heures prestées, prix à la production, chiffre d'affaires, coût de matériaux, ...

**(hausse en % au cours des trois derniers mois, jusqu'à février 2008 compris, par rapport au trimestre précédent, valeurs corrigées des variations saisonnières)*

Indicateurs conjoncturels – Communiqués de presse

**Indices bruts
(2000=100)**
Permis de bâtir

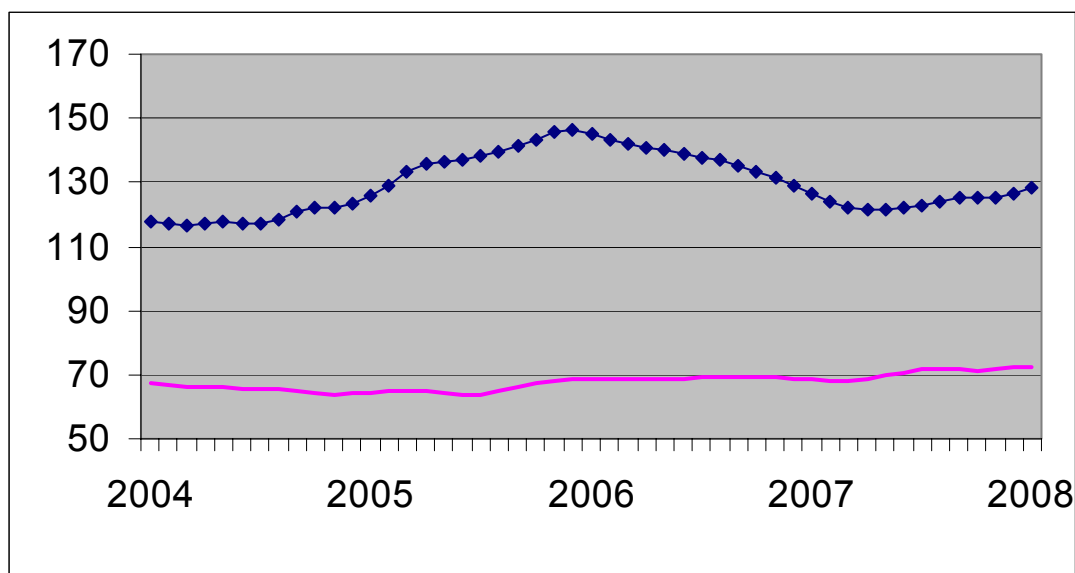
	Jan	Fév	Mars	Avril	Mai	Juin	Juil	Août	Sept	Oct	Nov	Déc	Année
Bâtiments d'habitation (nombre de nouveaux bâtiments)													
2007	105,9	102,2	114,2	103,6	98,4	122,4	108,1	97,1	85,1	115,2	93,7	93,4	103,3
2008	115,3	113,2											
Bâtiments d'habitation (nombre de nouveaux logements)													
2007	132,3	117,5	142,6	117,4	114,3	142,3	117,0	128,9	104,5	155,6	117,7	107,2	124,8
2008	124,5	142,5											
Bâtiments d'habitation (nombre de bâtiments renoués)													
2007	101,6	97,2	106,4	97,8	93,3	117,1	103,5	88,2	80,4	108,2	87,4	88,1	97,4
2008	110,5	109,0											
Bâtiments non résidentiels (volume des nouveaux bâtiments)													
2007	61,1	59,4	70,9	62,4	69,6	78,2	79,9	79,9	74,6	86,4	58,3	62,6	70,3
2008	70,7	66,4											

Tendance

Après élimination
des variations
saisonnères et
accidentelles

Volume des
bâtiments non
résidentiels

Nombre de
logements



Evolution de la tendance

Comparaison des
trois derniers mois
avec les trois mois
précédents

↗↗ > 5%
↗ 1% à 5%
→ -1% à 1%
↘ -5% à -1%
↘↘ < -5%

BE : Belgique
VL : Flandre
WA : Wallonie
BR : Bruxelles

Evolution de la tendance	BE	VL	WA	BR
Nombre de nouveaux logements	↗	↗	↗	↗
Nombre de nouveaux bâtiments	↗↗	↗	↗	↘↘
Nombre de nouveaux bâtiments avec un logement	↘	↗	↗	→
Nombre d'appartements	↗	↗	↗	↗
Bâtiments d'habitation - surface habitable	→	↗	↗	↗↗
Nombre de nouveaux bâtiments non résidentiels	↗	→	↗	↗↗
Bâtiments non résidentiels - Volume	→	↗	↘	↗↗
Nombre de bâtiments résidentiels renoués	↗↗	↗	→	→
Nombre de bâtiments non résidentiels renoués	↗	→	→	↘

Indicateurs conjoncturels

INDICES DES PRIX A LA CONSOMMATION

	Indice général			Indice santé		Produits alimentaires (1)	Produits non alimentaires			Services	Loyer
	Base						Services	Loyer			
	2004=100	1996=100	1988=100	2004=100	1996=100						
Base : 1981 = 100											
1988	70,84	81,40	99,91	-	-	133,88	131,91	138,59	145,85		
1989	73,03	83,93	103,01	-	-	138,07	136,37	142,14	151,24		
1990	75,55	86,82	106,56	-	-	143,18	141,17	146,69	156,08		
Base : 1988 = 100											
1991	77,98	89,62	109,99	-	-	108,88	110,20	110,46	109,49		
1992	79,87	91,79	112,66	-	-	108,75	111,86	115,07	115,93		
1993	82,07	94,32	115,76	-	-	107,89	115,20	119,45	122,05		
1994	84,03	96,56	118,51	85,11	96,83	109,82	117,57	122,52	127,61		
1995	85,26	97,98	120,25	86,44	98,34	111,15	118,52	124,99	131,29		
1996	87,02	100,00	122,73	87,87	99,97	111,85	121,34	127,92	134,54		
1997	88,43	101,63	124,73	89,03	101,29	114,31	123,16	129,81	136,80		
Base : 1996 = 100											
1998	89,27	102,60	125,92	90,16	102,58	104,08	101,04	103,85	102,87		
1999	90,27	103,75	127,33	91,02	103,54	104,29	102,30	105,48	104,34		
2000	92,57	106,39	130,57	92,73	105,49	105,19	106,26	107,60	105,85		
2001	94,86	109,02	133,80	95,27	108,38	109,64	108,08	110,24	107,87		
2002	96,42	110,81	136,00	96,97	110,32	112,05	108,72	113,18	110,52		
2003	97,95	112,57	138,16	98,38	111,92	114,33	110,01	115,16	112,97		
2004	100,00	114,93	141,06	99,98	113,74	116,09	112,46	117,88	115,10		
2005	102,79	118,13	144,98	102,15	116,21	118,33	116,51	120,65	117,39		
Base : 2004 = 100											
2006	104,63	120,25	147,58	103,95	118,26	104,19	105,21	103,85	105,56		
2007	106,53	122,44	1250,27	105,79	120,35	107,96	106,28	105,82	107,44		
Base : 2004 = 100											
2007											
Mars	105,78	121,57	149,20	105,23	119,72	106,52	105,40	105,61	107,01		
Avril	106,26	122,12	149,88	105,58	120,12	108,04	105,73	105,74	107,10		
Mai	106,13	121,98	149,70	105,34	119,85	107,15	105,72	105,86	107,28		
Juin	106,12	121,96	149,68	105,28	119,78	107,32	105,63	105,81	107,40		
Juillet	106,57	122,48	150,32	105,70	120,25	107,76	105,97	106,49	107,59		
Août	106,44	122,13	150,13	105,67	120,22	107,26	105,92	106,43	107,69		
Septembre	106,54	122,33	150,27	105,71	120,27	107,89	106,32	105,73	107,78		
Octobre	107,10	123,09	151,06	106,19	120,81	109,08	106,97	105,84	108,02		
Novembre	108,10	124,24	152,48	106,93	121,65	110,40	108,68	105,80	108,00		
Décembre	108,40	124,58	152,90	107,44	122,23	111,03	108,68	106,38	108,07		
2008											
Janvier	108,84	125,09	153,52	107,85	122,70	112,05	109,39	106,08	108,36		
Février	109,62	125,99	154,62	108,71	123,68	112,28	110,53	106,78	108,74		
Mars	110,42	126,91	155,75	109,32	124,37	112,80	111,80	107,16	108,99		

(1) y compris les boissons

Direction thématique économie - Tél : 02/ 277.51.11 - E-Mail : ind@economie.fgov.be

Source : Direction thématique économie, SPF Economie, P.M.E., Classes moyennes et Energie

Indicateurs conjoncturels – Communiqué de presse

Janvier 2008 : 682 faillites (+6,2%)

En janvier, 682 entreprises au total ont été déclarées en faillite en Belgique, une hausse de 6,2% par rapport à janvier 2007. Le nombre de faillites enregistrées pendant les trois derniers mois s'élève à 1.960, ce qui signifie une hausse de 0,4% par rapport à la même période de l'année précédente.

Dans les trois derniers mois, par rapport à la même période de l'année précédente, le nombre d'entreprises en faillite a diminué de 33,8% dans l'industrie, dans la construction il y avait une augmentation de 9,1%; le commerce a connu une hausse de 4,4% et dans le secteur horeca on constate 1,3% de faillites en moins. Le nombre d'entreprises en faillite dans le transport et les autres services s'est accru de 2,9%.

Au niveau régional, pour la même période de trois mois, on observe une baisse du nombre de faillites de 4,4% en Flandre, en Wallonie ils ont augmenté de 7,9% et Bruxelles a connu une augmentation de 2,8%.

Une répartition des faillites selon la taille des entreprises concernées, donne des changements, toujours pour la comparaison des trois derniers mois par rapport à la même période de l'année précédente, de +27,0% pour les entreprises sans employés, de -12,6% pour les petites entreprises occupant de 1 à 9 personnes, de -29,2% pour les entreprises moyennes avec 10 à 49 employés et de -78,6% pour les grandes entreprises occupant 50 ou plus de personnes.

Une ventilation selon la forme juridique, donne finalement -1,2% pour les indépendants, -22,6% pour les S.A., +10,2% pour les SPRL et -22,7% pour les coopératives.

*
* *

Mention de la source: SPF Economie –Direction générale Statistiques

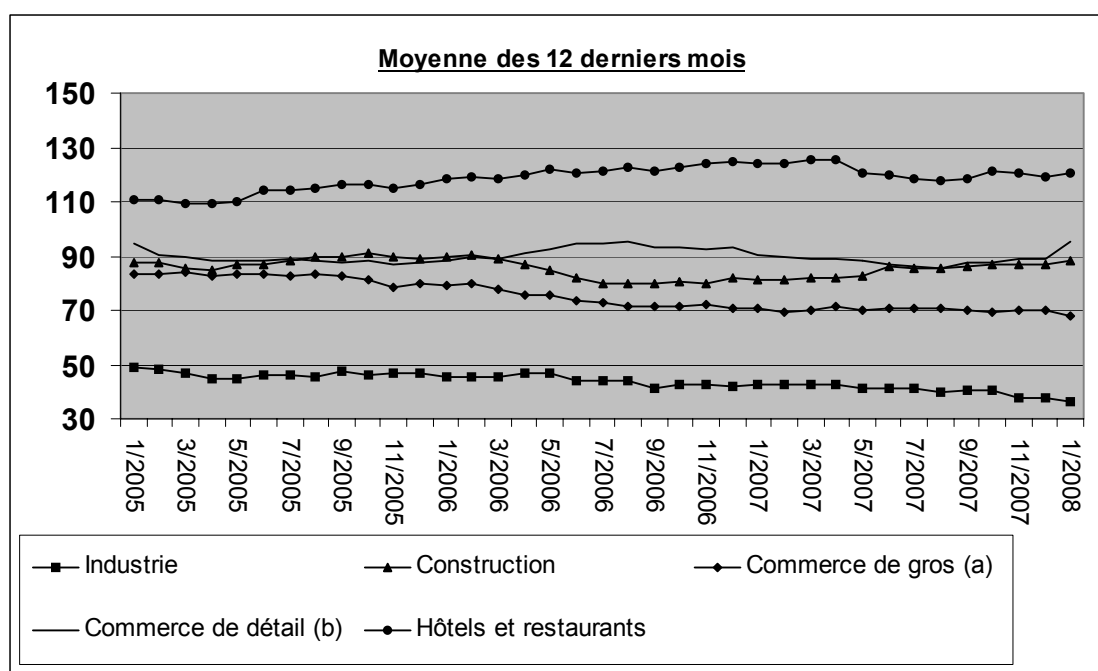
Sur la page suivante, vous trouverez les tableaux et graphiques annexes.

Plus d'informations sur la conjoncture !

- ⇒ pour une vue globale de la conjoncture en Belgique et en Europe, consultez le portail conjoncturel (en 4 langues) :
<http://statbel.fgov.be/indicators>
 - ⇒ Tous les renseignements méthodologiques peuvent être obtenus auprès l'Unité Faillites.
 - ⇒ Il est possible d'obtenir des données sur les faillites plus détaillées (par sous-secteur, par région) ou traitées de façon plus approfondie (par ex : désaisonnalisées), soit ponctuellement soit en s'abonnant.
 - ⇒ En plus des indices des faillites, nous calculons beaucoup d'autres indicateurs : indices des heures travaillées, nouvelles commandes, masse salariale, nombre d'employés, coût de matériaux, prix à la production, permis de bâtir, chiffre d'affaires, production,
-

Indicateurs conjoncturels – Communiqué de presse

Faillites mensuelles	2007														2008		%
	N	D	J	F	M	A	M	J	J	A	S	O	N	D	J	=	
Total	657	653	642	643	718	654	632	731	392	344	792	851	649	629	682	=	100,0%
Selon l'activité																	
Agriculture et pêche	14	13	14	13	12	8	11	9	6	4	10	13	18	16	9	=	1,3%
Industrie extractive, énergie et industrie manufacturière	53	44	45	37	46	45	30	47	25	15	44	52	25	44	25	=	3,7%
Construction	83	96	86	94	93	81	89	116	41	47	106	107	89	92	108	=	15,8%
Commerce	171	188	187	189	217	198	190	201	125	89	224	223	211	180	179	=	26,2%
Horeca	122	128	136	122	142	119	101	140	61	67	150	165	115	111	155	=	22,7%
Transport et autres services	192	163	154	159	183	160	175	179	112	92	226	260	174	164	186	=	27,3%
Activité non déterminée	22	21	20	29	25	43	36	39	22	30	32	31	17	22	20	=	2,9%
Selon la région																	
Bruxelles	116	145	98	118	139	140	113	149	79	47	166	180	122	134	113	=	16,6%
Flandre	365	313	356	337	389	326	343	357	220	218	391	424	332	298	358	=	52,5%
Wallonie	176	195	188	188	190	188	176	225	93	79	235	247	195	197	211	=	30,9%
Selon la forme juridique																	
Indépendants	134	129	152	151	159	142	168	147	83	64	163	190	138	117	155	=	22,7%
SA	91	93	82	79	90	75	83	99	50	45	85	111	80	70	56	=	8,2%
SPRL	372	369	348	354	419	386	344	427	232	210	476	495	386	391	423	=	62,0%
SC	43	48	37	35	30	38	17	33	20	11	52	34	33	34	32	=	4,7%
Autres	17	14	23	24	20	13	20	25	7	14	16	21	12	17	16	=	2,3%



(a) Commerce de gros et intermédiaires du commerce, à l'exclusion du commerce de véhicules et motocycles.
 (b) Commerce de détail, à l'exclusion du commerce de véhicules automobiles et motocycles.

Indicateurs conjoncturels – Communiqué de presse

Comparaison des 3 derniers mois par rapport à la même période de l'année passée

	Belgique	Flandre	Wallonie	Bruxelles
Total	→	↘	↗↗	↗

Selon l'activité				
Agriculture et pêche	↗	↗↗	→	↘↘
Industrie extractive, énergie et industrie manufacturière	↘↘	↘↘	↘↘	↘↘
Construction	↗↗	↗	↗↗	↘↘
Commerce	↗	↗	↗	↗↗
Horeca	↘	↘↘	↗↗	↘↘
Transport et autres services	↗	↘	↗↗	↗↗
Activité non déterminée	↘↘	↗	↘↘	↗↗

Selon la forme juridique				
Indépendants	↘	→	↗	↘↘
SA	↘↘	↘↘	↘↘	↘
SPRL	↗↗	↗	↗↗	↗↗
SC	↘↘	↘↘	↘↘	↘↘
Autres	↘↘	↘↘	↘↘	↗↗

>5%	↗↗
1% à 5%	↗
-1% à 1%	→
-5% à -1%	↘
< -5%	↘↘

Belgique : Mars 2008: 716 faillites (- 0,3%)

En mars 2008, 716 entreprises au total ont été déclarées en faillite en Belgique, une diminution de 0,3% par rapport à mars 2007. Le nombre de faillites enregistrées pendant les trois derniers mois s'élève à 2.014, ce qui signifie une augmentation de 0,5% par rapport à la même période de l'année précédente.

Dans les trois derniers mois, par rapport à la même période de l'année précédente, le nombre d'entreprises en faillite a diminué de 19,5% dans l'industrie, dans la construction il y avait une augmentation de 6,6%; le commerce a connu une augmentation de 3,0% et dans le secteur horeca on constate 4,3% de faillites en plus. Le nombre d'entreprises en faillite dans le transport et les autres services s'est augmenté de 10,1%.

Au niveau régional, pour la même période de trois mois, on observe une diminution du nombre de faillites de 5,8% en Flandre, en Wallonie ils ont augmenté de 1,8% et Bruxelles a connu une augmentation de 18,0%.

Une répartition des faillites selon la taille des entreprises concernées, donne des changements, toujours pour la comparaison des trois derniers mois par rapport à la même période de l'année précédente, de -17,3% pour les entreprises sans employés, de +15,2% pour les petites entreprises occupant de 1 à 9 personnes, de -23,3% pour les entreprises moyennes avec 10 à 49 employés et de -50,0% pour les grandes entreprises occupant 50 ou plus de personnes.

Une ventilation selon la forme juridique, donne finalement -6,5% pour les indépendants, -15,6% pour les S.A., +10,0% pour les SPRL et -16,7% pour les coopératives.

*

* *

Mention de la source: SPF Economie –Direction générale Statistiques

Sur la page suivante, vous trouverez les tableaux et graphiques annexes.

Plus d'informations sur la conjoncture !

⇒ pour une vue globale de la conjoncture en Belgique et en Europe, consultez le portail conjoncturel (en 4 langues) :
<http://statbel.fgov.be/indicators>

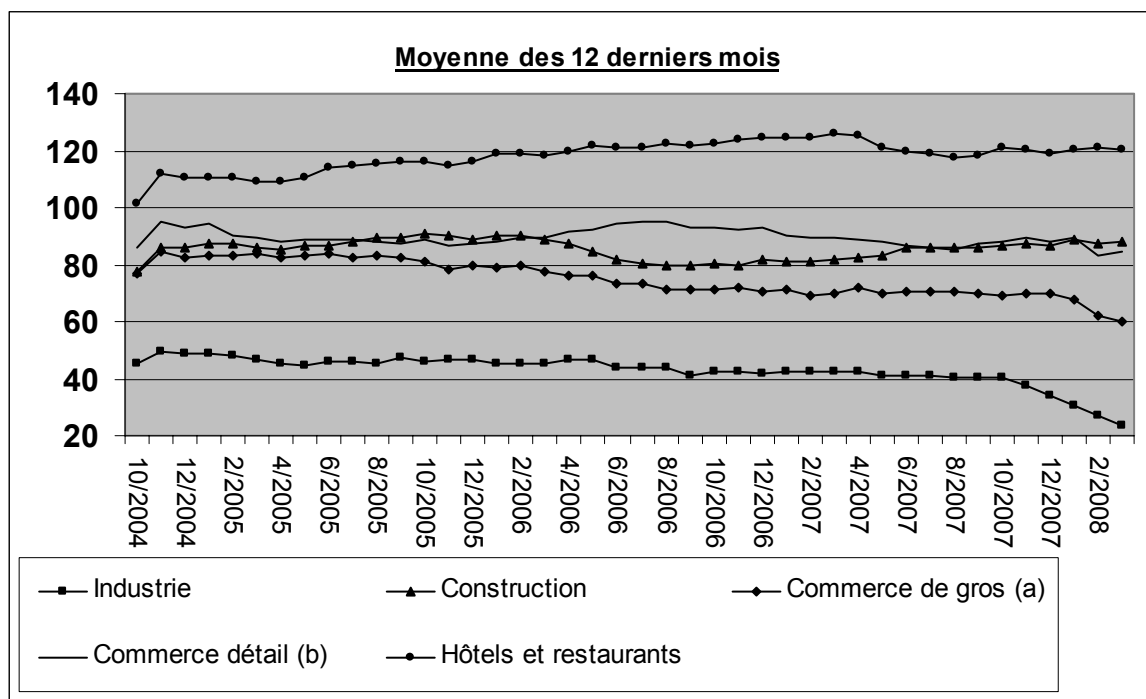
⇒ Tous les renseignements méthodologiques peuvent être obtenus auprès l'Unité Faillites.

⇒ Il est possible d'obtenir des données sur les faillites plus détaillées (par sous-secteur, par région) ou traitées de façon plus approfondie (par ex : désaisonnalisées), soit ponctuellement soit en s'abonnant.

⇒ En plus des indices des faillites, nous calculons beaucoup d'autres indicateurs : indices des heures travaillées, nouvelles commandes, masse salariale, nombre d'employés, coût de matériaux, prix à la production, permis de bâtir, chiffre d'affaires, production,

Indicateurs conjoncturels – Communiqué de presse

	2007													2008			
faillites mensuelles	J	F	M	A	M	J	J	A	S	O	N	D	J	F	M		
Total	642	643	718	654	632	731	392	344	792	851	649	629	682	616	716 =	100,0%	
Selon l'activité																	
Agriculture et pêche	14	13	12	8	11	9	6	4	10	13	18	16	9	15	8 =	1,1%	
Industrie extractive, énergie et industrie manufacturière	45	37	46	45	30	47	25	15	44	52	25	44	25	35	43 =	6,0%	
Construction	86	94	93	81	89	116	41	47	106	107	89	92	108	81	102 =	14,2%	
Commerce	187	189	217	198	190	201	125	89	224	223	211	180	179	189	207 =	28,9%	
Horeca	136	122	142	119	101	140	61	67	150	165	115	111	155	126	136 =	19,0%	
Transport et autres services	154	159	183	160	175	179	112	92	226	260	174	164	186	160	200 =	27,9%	
Activité non déterminée	20	29	25	43	36	39	22	30	32	31	17	22	20	10	18 =	2,5%	
Selon la région																	
Bruxelles	98	118	139	140	113	149	79	47	166	180	122	134	113	125	181 =	25,3%	
Flandre	337	389	326	343	357	220	218	391	424	332	298	358	335	326	326 =	45,5%	
Wallonie	188	190	188	176	225	93	79	235	247	195	197	211	156	209	209 =	29,2%	
Selon la forme juridique																	
Indépendants	152	151	159	142	168	147	83	64	163	190	138	117	155	129	148 =	20,7%	
SA	103	97	107	84	100	120	57	57	100	125	92	87	69	89	101 =	14,1%	
SPRL	348	354	419	386	344	427	232	210	476	495	386	391	423	373	437 =	61,0%	
SC	37	35	30	38	17	33	20	11	52	34	33	34	32	23	30 =	4,2%	
Autres	2	6	3	4	3	4	0	2	1	7	0	0	3	2	0 =	0,0%	



(a) Commerce de gros et intermédiaires du commerce, à l'exclusion du commerce de véhicules et motocycles.

(b) Commerce de détail, à l'exclusion du commerce de véhicules automobiles et motocycles.

Indicateurs conjoncturels – Communiqué de presse

Comparaison des 3 derniers mois par rapport à la même période de l'année passée

	Belgique	Flandre	Wallonie	Bruxelles
Total	→	↘↘	↗	↗↗

Selon l'activité				
Agriculture et pêche	↘↘	↘↘	↘↘	↗↗
Industrie extractive, énergie et industrie manufacturière	↘↘	↘↘	↘↘	↗↗
Construction	↗↗	↘↘	↗↗	↘↘
Commerce	↘	↘	↘↘	↗↗
Horeca	↗	→	↗↗	↗
Transport et autres services	↗↗	↗	↘	↗↗
Activité non déterminée	↘↘	↘↘	↘↘	→

Selon la forme juridique				
Indépendants	↘↘	↘↘	↘	↘↘
SA	↘↘	↘↘	↘	↗↗
SPRL	↗↗	↗	↗↗	↗↗
SC	↘↘	↘↘	↘↘	↘↘
Autres	↘↘	↘↘	↘↘	↗↗

>5%	↗↗
1% à 5%	↗
-1% à 1%	→
-5% à -1%	↘
< -5%	↘↘

Belgique : Avril 2008: 715 faillites (+ 9,3%)

En avril 2008, 715 entreprises au total ont été déclarées en faillite en Belgique, une augmentation de 9,3% par rapport à avril 2007. Le nombre de faillites enregistrées pendant les trois derniers mois s'élève à 2.047, ce qui signifie une augmentation de 1,6% par rapport à la même période de l'année précédente.

Dans les trois derniers mois, par rapport à la même période de l'année précédente, le nombre d'entreprises en faillite a diminué de 8,6% dans l'industrie, dans la construction il y avait une augmentation de 6,7%; le commerce a connu une augmentation de 5,8% et dans le secteur horeca on constate 0,8% de faillites en plus. Le nombre d'entreprises en faillite dans le transport et les autres services s'est augmenté de 7,4%.

Au niveau régional, pour la même période de trois mois, on observe une augmentation du nombre de faillites de 0,2% en Flandre, en Wallonie ils ont diminué de 3,7% et Bruxelles a connu une augmentation de 12,8%.

Une répartition des faillites selon la taille des entreprises concernées, donne des changements, toujours pour la comparaison des trois derniers mois par rapport à la même période de l'année précédente, de -48,5% pour les entreprises sans employés, de +38,8% pour les petites entreprises occupant de 1 à 9 personnes, de -23,7% pour les entreprises moyennes avec 10 à 49 employés et de -54,5% pour les grandes entreprises occupant 50 ou plus de personnes.

Une ventilation selon la forme juridique, donne finalement -11,7% pour les indépendants, +1,4% pour les S.A., +8,7% pour les SPRL et -10,7% pour les coopératives.

*
* *

Mention de la source: SPF Economie –Direction générale Statistiques

Sur la page suivante, vous trouverez les tableaux et graphiques annexes.

Plus d'informations sur la conjoncture !

⇒ pour une vue globale de la conjoncture en Belgique et en Europe, consultez le portail conjoncturel (en 4 langues) :
<http://statbel.fgov.be/indicators>

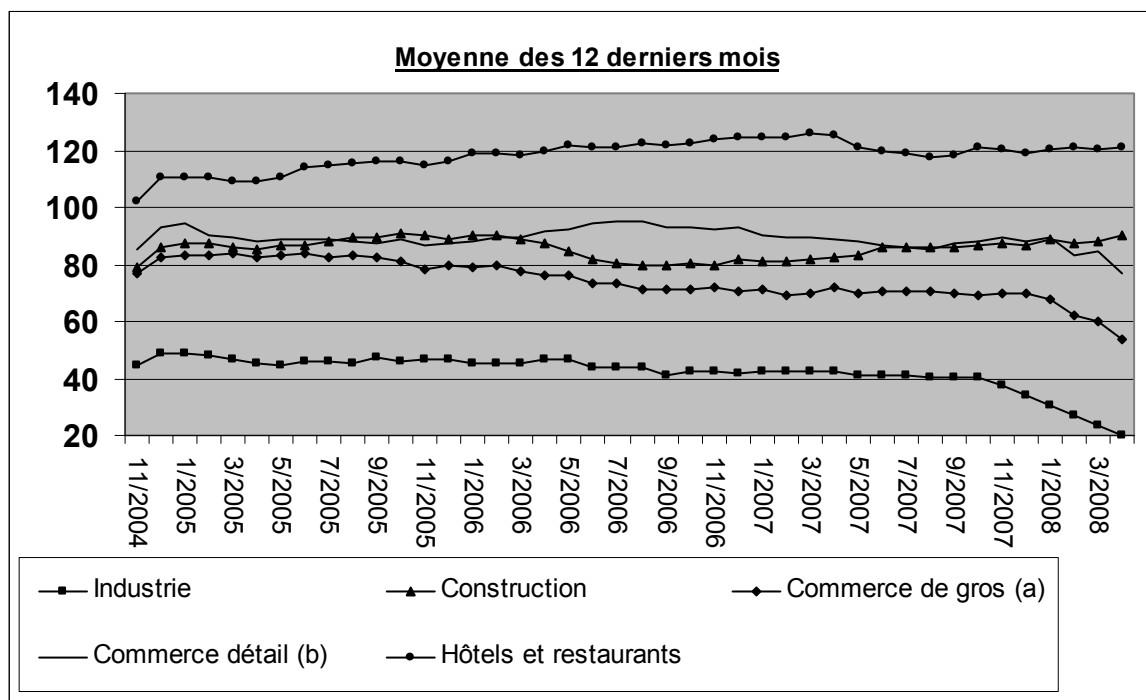
⇒ Tous les renseignements méthodologiques peuvent être obtenus auprès l'Unité Faillites.

⇒ Il est possible d'obtenir des données sur les faillites plus détaillées (par sous-secteur, par région) ou traitées de façon plus approfondie (par ex : désaisonnalisées), soit ponctuellement soit en s'abonnant.

⇒ En plus des indices des faillites, nous calculons beaucoup d'autres indicateurs : indices des heures travaillées, nouvelles commandes, masse salariale, nombre d'employés, coût de matériaux, prix à la production, permis de bâtir, chiffre d'affaires, production,

Indicateurs conjoncturels – Communiqué de presse

	2007												2008				
faillites mensuelles	F	M	A	M	J	J	A	S	O	N	D	J	F	M	A		
Total	643	718	654	632	731	392	344	792	851	649	629	682	616	716	715 =	100,0%	
Selon l'activité																	
Agriculture et pêche	13	12	8	11	9	6	4	10	13	18	16	9	15	8	11 =	1,5%	
Industrie extractive, énergie et industrie manufacturière	37	46	45	30	47	25	15	44	52	25	44	25	35	43	39 =	5,5%	
Construction	94	93	81	89	116	41	47	106	107	89	92	108	81	102	103 =	14,4%	
Commerce	189	217	198	190	201	125	89	224	223	211	180	179	189	207	243 =	34,0%	
Horeca	122	142	119	101	140	61	67	150	165	115	111	155	126	136	124 =	17,3%	
Transport et autres services	159	183	160	175	179	112	92	226	260	174	164	186	160	200	179 =	25,0%	
Activité non déterminée	29	25	43	36	39	22	30	32	31	17	22	20	10	18	16 =	2,2%	
Selon la région																	
Bruxelles	118	139	140	113	149	79	47	166	180	122	134	113	125	181	142 =	19,9%	
Flandre	389	326	343	357	220	218	391	424	332	298	358	335	326	393	393 =	55,0%	
Wallonie	190	188	176	225	93	79	235	247	195	197	211	156	209	180	180 =	25,2%	
Selon la forme juridique																	
Indépendants	151	159	142	168	147	83	64	163	190	138	117	155	129	148	122 =	17,1%	
SA	97	107	84	100	120	57	57	100	125	92	87	69	89	101	102 =	14,3%	
SPRL	354	419	386	344	427	232	210	476	495	386	391	423	373	437	450 =	62,9%	
SC	35	30	38	17	33	20	11	52	34	33	34	32	23	30	39 =	5,5%	
Autres	6	3	4	3	4	0	2	1	7	0	0	3	2	0	2 =	0,3%	



(a) Commerce de gros et intermédiaires du commerce, à l'exclusion du commerce de véhicules et motocycles.

(b) Commerce de détail, à l'exclusion du commerce de véhicules automobiles et motocycles.

Indicateurs conjoncturels – Communiqué de presse

Comparaison des 3 derniers mois par rapport à la même période de l'année passée

	Belgique	Flandre	Wallonie	Bruxelles
Total	↗	→	↘	↗↗

Selon l'activité				
Agriculture et pêche	↗	↘↘	→	↗↗
Industrie extractive, énergie et industrie manufacturière	↘↘	↘	↘↘	↗↗
Construction	↗↗	↘	↗↗	↗
Commerce	↗↗	↗↗	→	↘
Horeca	→	↘↘	↗↗	↗↗
Transport et autres services	↗↗	↗	↘↘	↗↗
Activité non déterminée	↘↘	↘↘	↘↘	↘↘

Selon la forme juridique				
Indépendants	↘↘	↘↘	↘↘	↘↘
SA	↗	↘↘	↗↗	↗↗
SPRL	↗↗	↗↗	↘	↗↗
SC	↘↘	↘↘	↘↘	↗↗
Autres	↘↘	↘↘	↘↘	→

>5%	↗↗
1% à 5%	↗
-1% à 1%	→
-5% à -1%	↘
< -5%	↘↘

Economie et finances

Marché de l'argent et des capitaux

Statistique du crédit à la consommation

Deuxième semestre 2007

	Soldes restant dûs à la fin du semestre (en millions d'€)			Crédits accordés (en millions d'€)				
	2006		2007		2006		2007	
	2e sem	1e sem	2e sem	2e sem	1e sem	2e sem		
prêts à tempérament								
Vendeurs	-	-	-	-	-	-		
Banques	9 591	10.312	10.528	2 601	2.922	2.514		
Organismes financiers	2 033	2.287	2.444	501	563	597		
Total	11 624	12.599	12.972	3 102	3.485	3.111		
ventes à tempérament								
Vendeurs	31	32	34	12	12	12		
Banques	310	341	323	72	123	71		
Organismes financiers	1 310	1.478	1.420	285	460	322		
Total	1 651	1.851	1.777	369	595	405		
crédit-bail								
Vendeurs	-	-	-	-	-	-		
Banques	-	-	-	-	-	-		
Organismes financiers	37	37	38	3	9	8		
Total	37	37	38	3	9	8		
ouvertures de crédit								
Vendeurs	-	-	-	-	-	-		
Banques	1 784	1.804	1.976	636	650	842		
Organismes financiers	1 217	1.234	1.374	244	266	314		
Total	3 001	3.038	3.350	880	916	1.156		

Domaines statistiques

- Généralités
- Territoire et environnement
- Population
- Société
- Économie et finances
- Agriculture et activités assimilées
- Industrie
- Services, commerce et transports

Direction générale Statistique et Information économique
SPF Economie
B-1000 Bruxelles
tél. 02/277.55.03
fax 02/277.55.19

ISSN 0771 - 0364

<http://statbel.fgov.be> - <http://www.economie.fgov.be>
info@economie.fgov.be