

I. ECONOMIE ET FINANCES*Indicateurs conjoncturels*

Calendrier de diffusion des indicateurs	5
Indices des prix à la production (base 2000 = 100) - Septembre à octobre 2007	6
Indices de la masse salariale - 4 ^{eme} trimestre 2007	10
Indices des heures travaillées (base 2000 = 100) - Décembre 2007	12
Indices des prix à la consommation - Février 2008	14
Faillites - Mai à décembre 2007	15

II. SERVICES, COMMERCE ET TRANSPORT*Transport*

Navigation aérienne - Janvier 2008	41
--	----

Vous pouvez trouver dans cette publication les statistiques **les plus récentes** dans les domaines suivants: environnement, population, société, économie et finances, agriculture et activités assimilées, industrie, services, commerce et transports.

De plus notre site :: <http://statbel.fgov.be> présente une sélection de statistiques mises à jour quotidiennement.

Les publications peuvent être commandées en effectuant un versement au C.C.P. n° 679-2005886-23 de la Direction générale Statistique et Information économique

Pour plus de renseignements :
Direction générale Statistique et
Information économique
Rue de Louvain, 44 - 1000 Bruxelles
Tél. : 02/277.55.03 - Fax : 02/277.55.19

LIEGE

Bd de la Sauvenière, 73-75 - 4000 Liège
Tél. : 02/277.55.78
Fax : 04/222.49.94

GAND

Coupure Rechts, 620 - 9000 Gand
Tél.:09/267.27.27
Fax : 09/267.27.29

CHARLEROI

Bd Audent 14/5 - 6000 Charleroi
Tél. : 02/277.80.37
Fax : 02/277.57.03

ANVERS

Italiëlei 124, Bus 85 - 2000 Anvers
Tél. : 03/229.07.07
Fax : 03/233.28.30

SIGNES CONVENTIONNELS

Les renseignements ne sont pas disponibles	..
0 ou inférieur à la moitié de l'unité utilisée	-
Chiffres provisoires	(*)
La virgule est employée pour séparer les unités des décimales	

Editeur responsable : A. VERSONNEN

Droits d'auteurs réservés

La reproduction du contenu de cette publication, qu'elle soit intégrale ou partielle, dans la forme originale ou remaniée, est interdite sauf autorisation écrite de la Direction générale Statistique et Information économique.

L'utilisation du contenu de cette publication, à titre explicatif ou justificatif, dans un article, un compte rendu ou un livre, est autorisée, moyennant indication claire et précise de la source.

Economie et finances
Indicateurs conjoncturels

Calendrier de diffusion des indicateurs

Les indices sont disponibles le jour indiqué à 0 heure sur notre site <http://statbel.fgov.be>

Disponible le	Indicateur	Période de référence	Périodicité
mai 2008			
29	Indices du commerce de détail	Août - novembre 2007	mensuel
29	Indices des prix à la production	décembre 2007	mensuel
29	Indices du commerce de détail	décembre 2007	mensuel
29	Indices des prix à la production	janvier 2008	mensuel
29	faillites	janvier - février 2008	mensuel
29	Indices du commerce de détail	janvier 2008	mensuel
29	Indices des prix à la production	février 2008	mensuel
29	Indices des prix à la consommation (*)	mars 2008	mensuel
29	faillites	mars 2008	mensuel
29	Indices du commerce de détail	février 2008	mensuel
29	Indices des prix à la production	mars 2008	mensuel
29	Indices des prix à la consommation (*)	avril 2008	mensuel
29	faillites	avril 2008	mensuel
29	Indices du commerce de détail	mars 2008	mensuel
29	Indice des salaires horaires	avril 2008	mensuel
29	Indices des prix à la consommation (*)	mai 2008	mensuel
29	Indices des prix à la production	avril 2008	mensuel
juin 2008			
12	faillites	mai 2008	mensuel
20	Indices du commerce de détail	avril 2008	mensuel
26	Indices des prix à la consommation (*)	juin 2008	mensuel
26	Indices des prix à la production	mai 2008	mensuel

(*)Disponibles à 12h00, après la réunion de la Commission de l'Indice.
Ce calendrier peut être également envoyé séparément, sur demande
(Tel. 02/277.55.04 - Fax. 02/277.55.19)

Septembre 2007: Prix à la production +0,40%

En septembre 2007, par rapport au mois précédent, l'**indice des prix à la production de l'industrie à l'exclusion de la construction** a augmenté de 0,40%. Une ventilation de ce chiffre entre l'énergie et les autres secteurs, donne une augmentation de 1,11% pour l'énergie et une augmentation de 0,06% pour l'industrie à l'exclusion de l'énergie. Une subdivision plus poussée de l'industrie à l'exclusion de l'énergie, montre -0,16% pour les biens intermédiaires, à l'exclusion de l'énergie, -0,39% pour les biens d'investissement, -0,13% pour les biens de consommation durables et +0,94% pour les biens de consommation non durables.

En subdivisant l'indice général des indices des prix à la production selon la destination, on constate une augmentation de 0,76% pour le marché intérieur et un accroissement de 0,17% pour les marchés extérieurs. Par rapport à septembre de l'année précédente, l'indice des prix à la production de l'industrie à l'exclusion de la construction a augmenté de 2,54%. L'indice des prix à la production pour le marché intérieur a augmenté de 2,13%, pour les marchés extérieurs, on observe une augmentation de 3,14%.

Prochain communiqué de presse : **29/11/2007**

*
* *

*Mention de la source: **SPF Economie –Direction générale Statistiques***

Plus d'informations sur la conjoncture !

⇒ pour une vue globale de la conjoncture en Belgique et en Europe, consultez le portail conjoncturel (en 4 langues) :
<http://statbel.fgov.be/indicators>

⇒ Tous les renseignements méthodologiques peuvent être obtenus auprès de l'Unité Conjoncture.

⇒ Outre les indices des prix à la production, nous calculons beaucoup d'autres indicateurs : indices des heures travaillées, nouvelles commandes, masse salariale, nombre d'employés, coût de matériaux, prix à la production, permis de bâtir, chiffre d'affaires, etc.

Indicateurs conjoncturels – Communiqué de presse

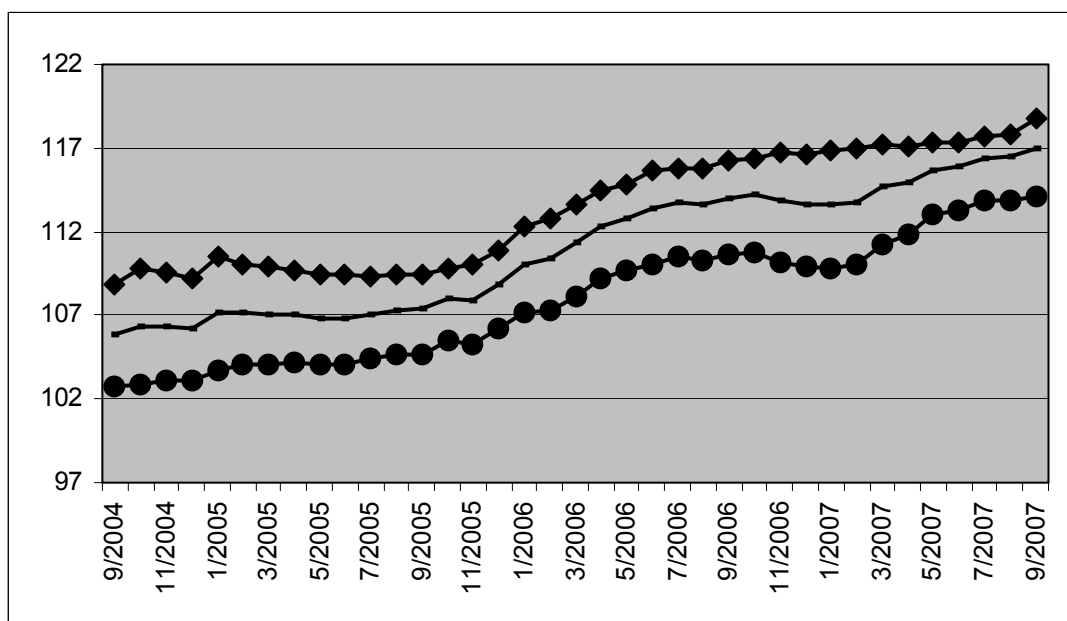
Indices bruts (2000=100)

Ensemble de l'industrie, à l'exclusion de la construction
Evolution des prix de la production écoulee

Marché global													
	Jan	Fév	Mars	Avril	Mai	Juin	Juil	Août	Sept	Oct	Nov	Déc	Année
2005	107,13	107,11	107,00	107,05	106,81	106,85	107,05	107,32	107,36	108,05	107,86	108,90	107,37
2006	110,07	110,37	111,35	112,32	112,78	113,38	113,75	113,62	114,02	114,18	113,85	113,61	112,78
2007	113,59	113,78	114,65	114,93	115,71	115,91	116,36	116,45	116,92				
Marché intérieur													
	Jan	Fév	Mars	Avril	Mai	Juin	Juil	Août	Sept	Oct	Nov	Déc	Année
2005	110,55	110,05	109,90	109,65	109,42	109,42	109,38	109,45	109,49	109,85	109,99	110,83	109,83
2006	112,35	112,75	113,66	114,48	114,82	115,61	115,83	115,82	116,27	116,34	116,77	116,66	115,11
2007	116,82	116,97	117,23	117,13	117,33	117,39	117,71	117,86	118,75				
Marché extérieur													
	Jan	Fév	Mars	Avril	Mai	Juin	Juil	Août	Sept	Oct	Nov	Déc	Année
2005	103,70	104,04	104,02	104,21	104,00	104,09	104,38	104,71	104,70	105,49	105,22	106,24	104,57
2006	107,12	107,26	108,18	109,25	109,65	110,00	110,46	110,33	110,59	110,81	110,19	109,90	109,48
2007	109,83	110,00	111,27	111,78	113,00	113,29	113,82	113,87	114,06				

Indices bruts (2000=100)

Ensemble de l'industrie, à l'exclusion de la construction



Marché global

Marché intérieur

Marché extérieur

Branches d'activité / Grands regroupements industriels

	Global	Inter.	Exter.
Ensemble de l'industrie, à l'exclusion de la construction	↗	↗	↗↗
Energie.	↗↗	↗↗	↗↗
Ensemble de l'industrie, à l'exclusion de l'énergie	↗	↗	↗
Biens intermédiaires	↗	↗	↗
Biens d'investissement	↗	→	↗
Biens de consommation durables	→	↗	↘
Biens de consommation non-durables	↗	↗	↗
Industries extractives	↗	↗	↗
Industries agricoles et alimentaires	↗↗	↗↗	↗↗
Textile, habillement, cuir et chaussure	↗	→	↗
Papier et carton; édition et imprimerie	→	→	→
Industrie chimique, du caoutchouc et des plastiques	↗	↗	↗
Fabrications métalliques	→	→	↗
Cokéfaction, raffinage et industries nucléaires	↗↗	↗↗	↗↗
Produits minéraux non métalliques	↗	↗	↗
Métallurgie	↘↘	↘↘	↘
Meubles	↗	↗	→
Électricité	→	→	→

Indices bruts

↗↗ > 1%
↗ 0.2% à 1%
→ -0.2% à 0.2%
↘ -1% à -0.2%
↘↘ < -1%

Comparaison des trois derniers mois avec les trois mois précédents

Octobre 2007: Prix à la production +0,36%

En octobre 2007, par rapport au mois précédent, l'**indice des prix à la production de l'industrie à l'exclusion de la construction** a augmenté de 0,36%. Une ventilation de ce chiffre entre l'énergie et les autres secteurs, donne une augmentation de 1,87% pour l'énergie et une diminution de 0,38% pour l'industrie à l'exclusion de l'énergie. Une subdivision plus poussée de l'industrie à l'exclusion de l'énergie, montre +0,08% pour les biens intermédiaires, à l'exclusion de l'énergie, -2,42% pour les biens d'investissement, +0,18% pour les biens de consommation durables et +0,51% pour les biens de consommation non durables.

En subdivisant l'indice général des indices des prix à la production selon la destination, on constate une augmentation de 0,79% pour le marché intérieur et un accroissement de 0,07% pour les marchés extérieurs. Par rapport à octobre de l'année précédente, l'indice des prix à la production de l'industrie à l'exclusion de la construction a augmenté de 2,72%. L'indice des prix à la production pour le marché intérieur a augmenté de 2,91%, pour les marchés extérieurs, on observe une augmentation de 2,91%.

Prochain communiqué de presse : **20/12/2007**

*
* *

*Mention de la source: **SPF Economie –Direction générale Statistiques***

Plus d'informations sur la conjoncture !

⇒ pour une vue globale de la conjoncture en Belgique et en Europe, consultez le portail conjoncturel (en 4 langues) :
<http://statbel.fgov.be/indicators>

⇒ Tous les renseignements méthodologiques peuvent être obtenus auprès de l'Unité Conjoncture.

⇒ Outre les indices des prix à la production, nous calculons beaucoup d'autres indicateurs : indices des heures travaillées, nouvelles commandes, masse salariale, nombre d'employés, coût de matériaux, prix à la production, permis de bâtir, chiffre d'affaires, etc.

Indicateurs conjoncturels – Communiqué de presse

Indices bruts (2000=100)

Ensemble de l'industrie, à l'exclusion de la construction
Evolution des prix de la production écoulee

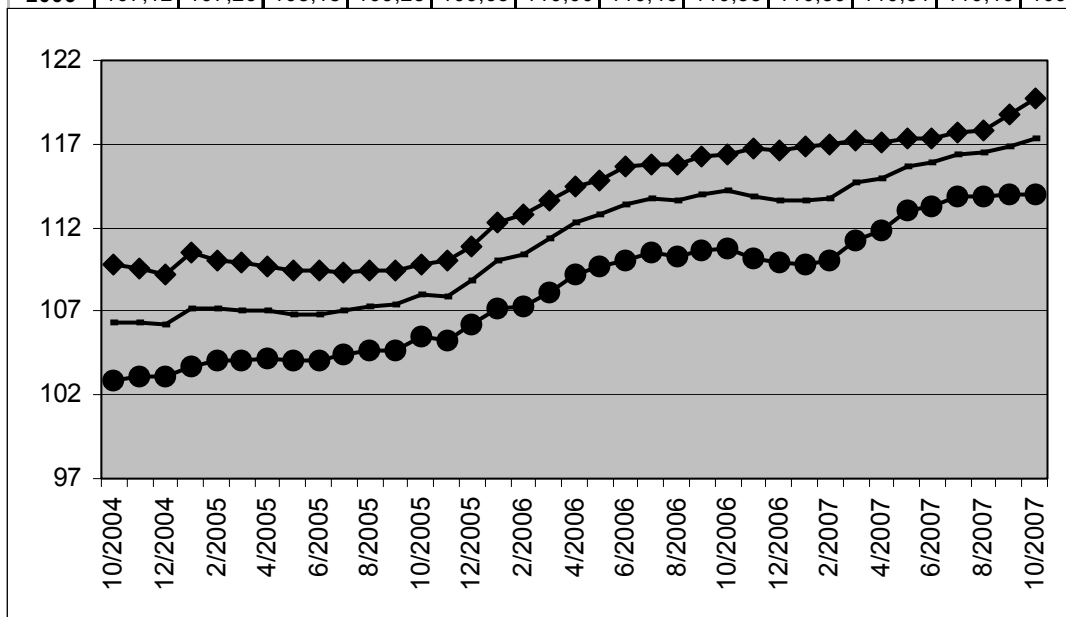
Marché global													
	Jan	Fév	Mars	Avril	Mai	Juin	Juil	Août	Sept	Oct	Nov	Déc	Année
2005	107,13	107,11	107,00	107,05	106,81	106,85	107,05	107,32	107,36	108,05	107,86	108,90	107,37
2006	110,07	110,37	111,35	112,32	112,78	113,38	113,75	113,62	114,02	114,18	113,85	113,61	112,78
2007	113,59	113,78	114,65	114,93	115,71	115,91	116,36	116,45	116,86	117,28			

Marché intérieur													
	Jan	Fév	Mars	Avril	Mai	Juin	Juil	Août	Sept	Oct	Nov	Déc	Année
2005	110,55	110,05	109,90	109,65	109,42	109,42	109,38	109,45	109,49	109,85	109,99	110,83	109,83
2006	112,35	112,75	113,66	114,48	114,82	115,61	115,83	115,82	116,27	116,34	116,77	116,66	115,11
2007	116,82	116,97	117,23	117,13	117,33	117,39	117,71	117,86	118,79	119,73			

Marché extérieur													
	Jan	Fév	Mars	Avril	Mai	Juin	Juil	Août	Sept	Oct	Nov	Déc	Année
2005	103,70	104,04	104,02	104,21	104,00	104,09	104,38	104,71	104,70	105,49	105,22	106,24	104,57
2006	107,12	107,26	108,18	109,25	109,65	110,00	110,46	110,33	110,59	110,81	110,19	109,90	109,48

Indices bruts (2000=100)

Ensemble de l'industrie, à l'exclusion de la construction



Marché global

Marché intérieur

Marché extérieur

Branches d'activité / Grands regroupements industriels

	Global	Inter.	Exter.
Ensemble de l'industrie, à l'exclusion de la construction	↗	↗↗	↗
Energie.	↗↗	↗↗	↗↗
Ensemble de l'industrie, à l'exclusion de l'énergie	↘	↗	↘
Biens intermédiaires	→	↗	→
Biens d'investissement	↘↘	→	↘↘
Biens de consommation durables	↗	↗	→
Biens de consommation non-durables	↗	↗↗	↗
Industries extractives	→	→	→
Industries agricoles et alimentaires	↗↗	↗↗	↗↗
Textile, habillement, cuir et chaussure	↘	↘	↘
Papier et carton; édition et imprimerie	→	→	↗
Industrie chimique, du caoutchouc et des plastiques	→	↘	→
Fabrications métalliques	↘↘	→	↘↘
Cokéfaction, raffinage et industries nucléaires	↗↗	↗↗	↗↗
Produits minéraux non métalliques	↗	↗	↗↗
Métallurgie	↘↘	↘	↘↘
Meubles	↗	↗	↗
Électricité	↗	↗	↗

Indices bruts

↗↗ > 1%
↗ 0.2% à 1%
→ -0.2% à 0.2%
↘ -1% à -0.2%
↘↘ < -1%

Comparaison des trois derniers mois avec les trois mois précédents

Quatrième trimestre 2007 : masse salariale industrie : -2,4% ; construction : +1,6%

Pour la Belgique, le **montant global des salaires et traitements désaisonnalisés** payés dans l'industrie, à l'exclusion de la construction, a diminué de 2,4% dans le quatrième trimestre de 2007 par rapport au trimestre précédent; dans la construction, on constate une augmentation de 1,6%.

La **tendance** du dernier trimestre, comparé au trimestre précédent montre une baisse (-1,0%) pour le Royaume. Au niveau régional, la masse salariale en Flandre a diminué de 0,7%, en Wallonie on constate une augmentation de 0,4%*.

Une répartition selon le type de produits donne -0,2% pour les biens intermédiaires, +0,4% pour les biens d'investissements, +0,0% pour les biens de consommation durables et +0,3% pour les biens de consommation non durables. La construction, d'autre part, a augmenté de 1,1%.

*

* *

*Mention de la source : **SPF Economie – Direction générale Statistiques***

Sur la page suivante, vous trouverez les tableaux et graphiques annexes.

Plus d'informations sur la conjoncture !

⇒ pour une vue globale de la conjoncture en Belgique et en Europe, consultez le portail conjoncturel (en 4 langues) :
<http://statbel.fgov.be/indicators>

⇒ Tous les renseignements méthodologiques peuvent être obtenus auprès du service Conjoncture.

⇒ Il est possible d'obtenir des données sur la masse salariale plus détaillées (par sous-secteur, par région) ou traitées de façon plus approfondie (par ex : désaisonnalisées), soit ponctuellement soit en s'abonnant.

⇒ Outre les indices de la masse salariale, nous calculons beaucoup d'autres indicateurs : indices des heures travaillées, production, nouvelles commandes, nombre d'employés, etc.

** les programmes de désaisonnalisation et calcul de tendance considèrent chaque série en soi ; de ce fait, il est possible que l'addition des résultats partiels (des régions ou des types de produits) ne corresponde pas avec les résultats globaux.*

Indicateurs conjoncturels – Communiqué de presse

Indices bruts
(2000=100)

		I	II	III	IV	Année
Ensemble de l'industrie	2006	91,89	99,31	85,13	110,3	96,7
	2007	93,89	104,8	87,86	110,4	99,2
Ensemble de l'industrie, à l'exclusion de la construction	2006	91,78	97,46	84,2	110,3	95,9
	2007	92,96	103,2	86,72	110	98,2
Industries extractives	2006	86,04	88,37	74,26	100,2	87,2
	2007	90,45	94,29	78,76	106,1	92,4
Industrie manufacturière	2006	90,92	96,07	83,48	109,2	94,9
	2007	91,93	101,7	85,91	108,5	97,0
Production et distribution d'électricité, de gaz et d'eau	2006	107,2	123,7	97,49	131,2	114,9
	2007	111,5	130,5	101,5	137,8	120,3
Construction	2006	92,5	108,8	89,93	110,3	100,4
	2007	98,73	113,1	93,79	112,3	104,5

Tendance
(2000 =100)
Ensemble de l'industrie ;
après élimination des
variations saisonnières et
accidentelles

Indices bruts :

Tendance :



Comparaison du dernier trimestre avec le trimestre précédent

Tendance
(2000=100)

↗↗ > 2.5%
↗ 0.5% à 2.5%
→ -0.5% à 0.5%
↘ -2.5% à -0.5%
↘↘ < -2.5%

BE : Belgique
VL : Flandre
WA : Wallonie
BR : Bruxelles

Branches d'activité / Grands regroupements industriels	BE	VL	WA	BR
Ensemble de l'industrie	→	→	→	↘↘
Ensemble de l'industrie, à l'exclusion de la construction	↘	↘	→	↘↘
Biens intermédiaires	→	→	↘	↗
Biens d'investissement	→	↗	↗	↘↘
Biens de consommation durables	→	↗	↘↘	↘↘
Biens de consommation non-durables	→	→	↗	↘↘
Industries extractives	↗	↗↗	→	
Industries agricoles et alimentaires	→	→	→	↘↘
Textile, habillement, cuir et chaussure	↘	↘	↘	↘↘
Papier et carton; édition et imprimerie	↘	→	→	↘↘
Industrie chimique, du caoutchouc et des plastiques	→	→	↗	↘
Fabrications métalliques	→	→	↗	↘↘
Produits minéraux non métalliques	↘↘	↘	↘	→
Métallurgie	→	↗	↘	↗
Meubles	↗	↗	→	
Électricité	→	→	↘	→
Construction	↗	↗	↗	↗

Décembre 2007* : heures travaillées industrie + 0,4%, construction + 3,4%

Pour la Belgique, l'**indice désaisonnalisé des heures travaillées** dans l'industrie à l'exclusion de la construction, des trois derniers mois par rapport au trimestre précédent, a augmenté de 0,4% ; dans la construction, l'augmentation est de 3,4%.

La tendance des trois derniers mois dans l'industrie, comparés aux trois mois précédents montre une hausse pour le Royaume (+0,4%). Au niveau régional, le nombre d'heures travaillées en Flandre a diminué de 0,5%, en Wallonie on constate une diminution de 0,1%**.

Une répartition au niveau des secteurs importants donne -0,3% pour la chimie et -0,1% pour les fabrications métalliques. Dans la construction, le nombre d'heures travaillées a augmenté de 1,8%.

*

* *

*Mention de la source: **SPF Economie –Direction générale Statistiques***

Sur la page suivante, vous trouverez les tableaux et graphiques annexes.

Plus d'informations sur la conjoncture !

⇒ pour une vue globale de la conjoncture en Belgique et en Europe, consultez le portail conjoncturel (en 4 langues) :
<http://statbel.fgov.be/indicators>

⇒ Tous les renseignements méthodologiques peuvent être obtenus auprès du service Conjoncture.

⇒ Il est possible d'obtenir des données sur les heures prestées plus détaillées (par sous-secteur, par région) ou traitées de façon plus approfondie (par ex : désaisonnalisées), ponctuellement ou mensuellement (sur base d'abonnement).

⇒ En plus d'indices des heures travaillées, nous calculons beaucoup d'autres indicateurs : indices de la production, nouvelles commandes, masse salariale, nombre d'employées, coût de matériaux, prix à la production, permis de bâtir, chiffre d'affaires, etc.

** hausse en % au cours des trois derniers mois, jusqu'à décembre 2007 compris, par rapport au trimestre précédent, valeurs corrigées des variations saisonnières*

*** les programmes de désaisonnalisation et calcul de tendance considèrent chaque série en soi ; de ce fait, il est possible que l'addition des résultats partiels (des régions ou des types de produits) ne corresponde pas avec les résultats globaux.*

Indicateurs conjoncturels – Communiqué de presse

Heures travaillées

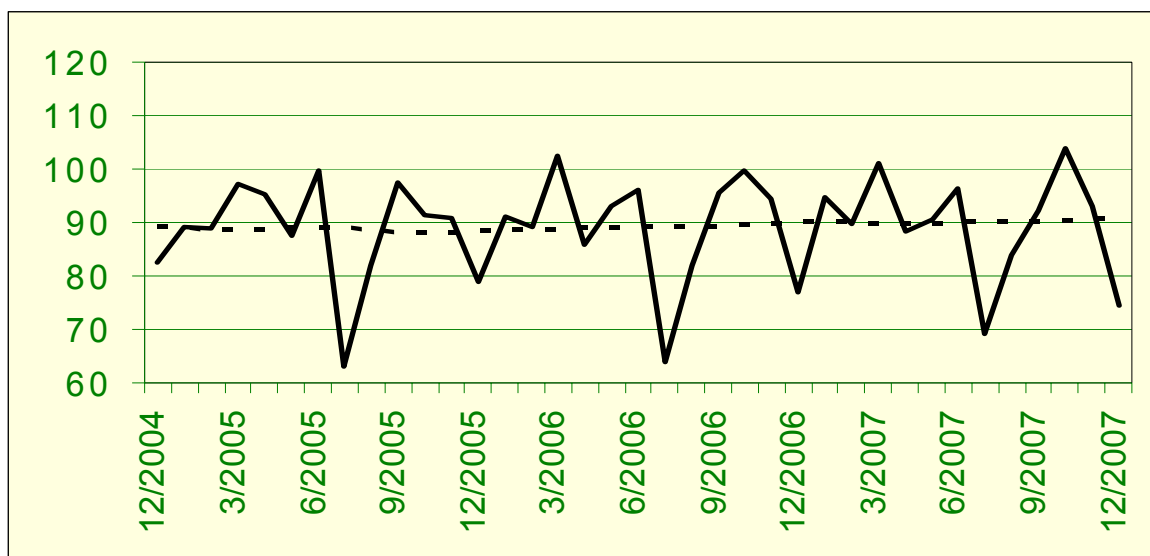
Indices bruts (2000=100)
Heures travaillées par les ouvriers et employés

	Jan	Fév	Mars	Avril	Mai	Juin	Juil	Août	Sept	Oct	Nov	Déc	Année
Ensemble de l'industrie, à l'exclusion de la construction													
2006	93,0	89,5	101,5	84,7	91,4	93,5	67,2	79,3	92,7	98,2	92,4	76,2	88,3
2007	95,8	89,0	99,5	86,9	88,7	94,0	72,1	80,6	89,7	101,2	91,0	74,3	88,6
Construction													
2006	79,2	86,5	106,4	91,1	101,8	108,8	46,0	96,6	110,0	107,9	105,6	79,9	93,3
2007	87,8	93,7	109,6	95,2	100,3	109,8	52,7	101,5	105,1	117,5	103,9	75,8	96,1
Ensemble de l'industrie, à l'exclusion de la construction													
2006	94,4	90,2	99,2	90,5	92,2	93,2	71,6	78,9	93,3	99,6	90,2	81,7	89,6
2007	94,0	89,8	98,9	91,1	92,0	94,6	71,8	79,9	94,3	98,2	92,0	81,5	89,8
Construction													
2006	81,9	86,6	102,5	98,2	102,7	107,7	53,0	94,9	110,2	110,6	103,3	86,1	94,8
2007	85,8	93,8	108,3	100,5	102,9	110,0	53,2	100,5	110,9	114,2	104,4	83,4	97,3

Indices par jour ouvrable
Compte tenu de la durée et de la composition inégales des mois

Tendance
Ensemble de l'industrie ; après élimination des variations saisonnières et accidentelles

Indices bruts:
—
Tendance:
.....



Evolution de la tendance
Comparaison des trois derniers mois avec les trois mois précédents

↗↗ > 2.5%
↗ 0.5% à 2.5%
→ -0.5% à 0.5%
↘ -2.5% à -0.5%
↘↘ < -2.5%

BE : Belgique
VL : Flandre
WA : Wallonie
BR : Bruxelles

Branches d'activité / Grands regroupements industriels	BE	VL	WA	BR
Ensemble de l'industrie	→	→	↗	↗
Ensemble de l'industrie, à l'exclusion de la construction	→	↘	→	↗
Biens intermédiaires et énergie	→	↘	→	↗
Biens d'investissement	→	↗	↗	↗
Biens de consommation durables	↘↘	↘	↘	↘↘
Biens de consommation non-durables	→	→	↘	↘
Industries extractives	→	→	→	
Industries agricoles et alimentaires	→	→	↘	↘↘
Textile, habillement, cuir et chaussure	↘	↘	↘	↗
Papier et carton; édition et imprimerie	→	→	↘	↘
Industrie chimique, du caoutchouc et des plastiques	→	↘	→	↗
Fabrications métalliques	→	→	↗	↗
Cokéfaction, raffinage et industries nucléaires	↘	→	↗	
Produits minéraux non métalliques	→	→	↘	↗↗
Métallurgie	↘	→	↘	↘
Meubles	↘	↘	↘	
Électricité	↗↗	↗↗	↗↗	↗↗
Construction	↗	↗	↗	→

Indicateurs conjoncturels

INDICES DES PRIX A LA CONSOMMATION

	Indice général			Indice santé		Produits alimentaires (1)	Produits non alimentaires			Services	Loyer
	Base			2004=100	1996=100		Services	Loyer			
	2004=100	1996=100	1988=100								
Base : 1981 = 100											
1988	70,84	81,40	99,91	-	-	133,88	131,91	138,59	145,85		
1989	73,03	83,93	103,01	-	-	138,07	136,37	142,14	151,24		
1990	75,55	86,82	106,56	-	-	143,18	141,17	146,69	156,08		
Base : 1988 = 100											
1991	77,98	89,62	109,99	-	-	108,88	110,20	110,46	109,49		
1992	79,87	91,79	112,66	-	-	108,75	111,86	115,07	115,93		
1993	82,07	94,32	115,76	-	-	107,89	115,20	119,45	122,05		
1994	84,03	96,56	118,51	85,11	96,83	109,82	117,57	122,52	127,61		
1995	85,26	97,98	120,25	86,44	98,34	111,15	118,52	124,99	131,29		
1996	87,02	100,00	122,73	87,87	99,97	111,85	121,34	127,92	134,54		
1997	88,43	101,63	124,73	89,03	101,29	114,31	123,16	129,81	136,80		
Base : 1996 = 100											
1998	89,27	102,60	125,92	90,16	102,58	104,08	101,04	103,85	102,87		
1999	90,27	103,75	127,33	91,02	103,54	104,29	102,30	105,48	104,34		
2000	92,57	106,39	130,57	92,73	105,49	105,19	106,26	107,60	105,85		
2001	94,86	109,02	133,80	95,27	108,38	109,64	108,08	110,24	107,87		
2002	96,42	110,81	136,00	96,97	110,32	112,05	108,72	113,18	110,52		
2003	97,95	112,57	138,16	98,38	111,92	114,33	110,01	115,16	112,97		
2004	100,00	114,93	141,06	99,98	113,74	116,09	112,46	117,88	115,10		
2005	102,79	118,13	144,98	102,15	116,21	118,33	116,51	120,65	117,39		
Base : 2004 = 100											
2006	104,63	120,25	147,58	103,95	118,26	104,19	105,21	103,85	105,56		
2007	106,53	122,44	1250,27	105,79	120,35	107,96	106,28	105,82	107,44		
Base : 2004 = 100											
2007											
Février	105,77	121,56	149,19	105,46	119,98	106,62	105,47	105,48	106,74		
Mars	105,78	121,57	149,20	105,23	119,72	106,52	105,40	105,61	107,01		
Avril	106,26	122,12	149,88	105,58	120,12	108,04	105,73	105,74	107,10		
Mai	106,13	121,98	149,70	105,34	119,85	107,15	105,72	105,86	107,28		
Juin	106,12	121,96	149,68	105,28	119,78	107,32	105,63	105,81	107,40		
Juillet	106,57	122,48	150,32	105,70	120,25	107,76	105,97	106,49	107,59		
Août	106,44	122,13	150,13	105,67	120,22	107,26	105,92	106,43	107,69		
Septembre	106,54	122,33	150,27	105,71	120,27	107,89	106,32	105,73	107,78		
Octobre	107,10	123,09	151,06	106,19	120,81	109,08	106,97	105,84	108,02		
Novembre	108,10	124,24	152,48	106,93	121,65	110,40	108,68	105,80	108,00		
Décembre	108,40	124,58	152,90	107,44	122,23	111,03	108,68	106,38	108,07		
2008											
Janvier	108,84	125,09	153,52	107,85	122,70	112,05	109,39	106,08	108,36		
Février	109,62	125,99	154,62	108,71	123,68	112,28	110,53	106,78	108,74		

(1) y compris les boissons

Direction thématique économie - Tél : 02/ 277.51.11 - E-Mail : ind@economie.fgov.be

Source : Direction thématique économie, SPF Economie, P.M.E., Classes moyennes et Energie

Indicateurs conjoncturels – Communiqué de presse

Mai 2007: 634 faillites (- 13,0%)

En mai 2007, 634 entreprises au total ont été déclarées en faillite en Belgique, une baisse de 13,0% par rapport à mai 2006. Le nombre de faillites enregistrées pendant les trois derniers mois s'élève à 2.005, ce qui signifie un statu quo (-0,0%) par rapport à la même période de 2006.

Dans les trois derniers mois, par rapport à la même période de l'année précédente, le nombre d'entreprises en faillite a diminué de 11,0% dans l'industrie, dans la construction il y avait une hausse de 9,2%; le commerce a connu une diminution de 0,7% et dans le secteur horeca on constate 11,3% de faillites en moins. Le nombre d'entreprises en faillite dans le transport et les autres services s'est accru de 2,5%.

Au niveau régional, pour la même période de trois mois, on observe une hausse du nombre de faillites de 3,5% en Flandre, en Wallonie ils ont augmenté de 2,6% et Bruxelles a connu une diminution de 11,5%.

Une répartition des faillites selon la taille des entreprises concernées, donne des changements, toujours pour la comparaison des trois derniers mois par rapport à la même période en 2006, de +8,3% pour les entreprises sans employés, de -4,9% pour les petites entreprises occupant de 1 à 9 personnes, de -6,4% pour les entreprises moyennes avec 10 à 49 employés et de +0,0% pour les grandes entreprises occupant 50 ou plus de personnes.

Une ventilation selon la forme juridique, donne finalement -0,0% pour les indépendants, -17,3% pour les S.A., -2,5% pour les SPRL et -7,7% pour les coopératives.

*
* *

*Reproduction autorisée moyennant indication de la source : **SPF Economie – Direction générale Statistiques***

Sur la page suivante, vous trouverez les tableaux et graphiques annexes.

Plus d'informations sur la conjoncture !

⇒ pour une vue globale de la conjoncture en Belgique et en Europe, consultez le portail conjoncturel (en 4 langues) :

<http://statbel.fgov.be/indicators>

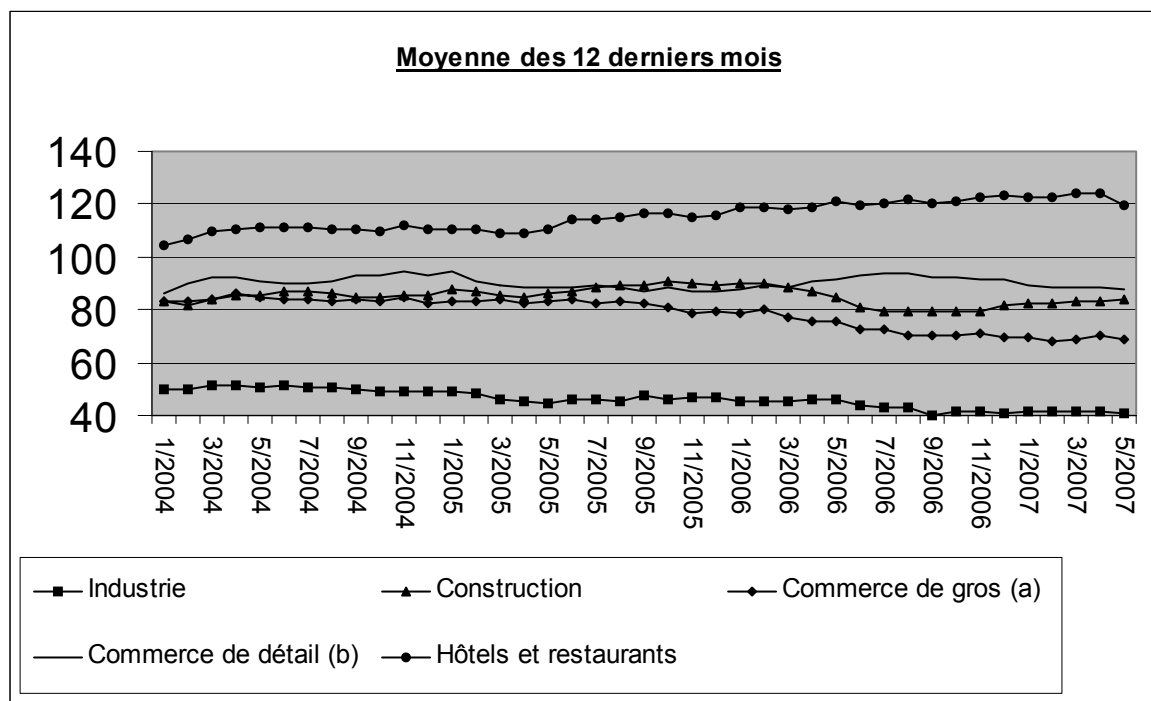
⇒ Tous les renseignements méthodologiques peuvent être obtenus auprès l'Unité Faillites.

⇒ Il est possible d'obtenir des données sur les faillites plus détaillées (par sous-secteur, par région) ou traitées de façon plus approfondie (par ex : désaisonnalisées), soit ponctuellement soit en s'abonnant.

⇒ En plus des indices des faillites, nous calculons beaucoup d'autres indicateurs : indices des heures travaillées, nouvelles commandes, masse salariale, nombre d'employés, coût de matériaux, prix à la production, permis de bâtir, chiffre d'affaires, production,

Indicateurs conjoncturels – Communiqué de presse

Faillites mensuelles	2007															M	%
	M	A	M	J	J	A	S	O	N	D	J	F	M	A			
Total	683	594	729	732	386	330	707	716	657	653	642	643	719	652	634 =	100,0%	
Selon l'activité																	
Agriculture et pêche	12	9	10	9	7	3	17	7	14	13	14	13	12	8	10 =	1,6%	
Industrie extractive, énergie et industrie manufacturière	49	43	44	49	26	24	38	57	52	43	45	37	45	45	31 =	4,9%	
Construction	84	75	80	80	44	47	98	102	83	96	104	93	92	80	89 =	14,0%	
Commerce	206	175	215	204	120	94	192	218	168	187	168	188	211	193	188 =	29,7%	
Horeca	126	121	152	146	76	82	138	131	121	127	133	122	141	118	95 =	15,0%	
Transport et autres services	177	120	184	201	95	65	195	170	184	158	152	151	175	154	164 =	25,9%	
Activité non déterminée	29	51	44	43	18	15	29	31	35	29	26	39	43	54	57 =	9,0%	
Selon la région																	
Bruxelles	107	116	220	137	34	51	153	145	116	145	98	143	139	140	113 =	17,8%	
Flandre	380	319	322	387	221	186	344	343	365	313	356	312	389	325	343 =	54,1%	
Wallonie	196	159	187	208	131	93	210	228	176	195	188	188	191	187	178 =	28,1%	
Selon la forme juridique																	
Indépendants	118	134	135	136	92	75	136	144	133	129	152	151	159	141	169 =	26,7%	
SA	104	90	106	104	56	46	87	100	91	93	82	79	90	75	83 =	13,1%	
SPRL	413	329	438	438	219	187	425	427	372	369	348	354	420	386	345 =	54,4%	
SC	30	27	34	41	12	15	39	31	43	48	37	35	30	37	17 =	2,7%	
Autres	18	14	16	13	7	7	20	14	18	14	23	24	20	13	20 =	3,2%	



(a) Commerce de gros et intermédiaires du commerce, à l'exclusion du commerce de véhicules et motocycles.

(b) Commerce de détail, à l'exclusion du commerce de véhicules automobiles et motocycles.

Indicateurs conjoncturels – Communiqué de presse

Comparaison des 3 derniers mois par rapport à la même période de l'année passée

	Belgique	Flandre	Wallonie	Bruxelles
Total	→	↗	↗	↘↘

Selon l'activité				
Agriculture et pêche	↘	↗↗	↗↗	↘↘
Industrie extractive, énergie et industrie manufacturière	↘↘	↘↘	↘↘	↗
Construction	↗↗	↗↗	↘↘	↗
Commerce	→	↘	↗↗	↘↘
Horeca	↘↘	→	↘↘	↘↘
Transport et autres services	↗	↗	↗	↗
Activité non déterminée	↗↗	↗↗	↗↗	↘↘

Selon la forme juridique				
Indépendants	↗↗	↗↗	↗↗	↗↗
SA	↘↘	↘↘	↘↘	↘↘
SPRL	↘	↗	↘	↘↘
SC	↘↘	↘↘	↘	↘↘
Autres	↗↗	↘↘	↗↗	↘↘

>5%	↗↗
1% à 5%	↗
-1% à 1%	→
-5% à -1%	↘
< -5%	↘↘

Indicateurs conjoncturels – Communiqué de presse

Juin 2007: 727 faillites (- 0,7%)

En juin 2007, 727 entreprises au total ont été déclarées en faillite en Belgique, une baisse de 0,7% par rapport à juin 2006. Le nombre de faillites enregistrées pendant les trois derniers mois s'élève à 2.013, ce qui signifie une diminution de 2,0% par rapport à la même période de 2006.

Dans les trois derniers mois, par rapport à la même période de l'année précédente, le nombre d'entreprises en faillite a diminué de 11,0% dans l'industrie, dans la construction il y avait une hausse de 20,0%; le commerce a connu une diminution de 2,9% et dans le secteur horeca on constate 16,0% de faillites en moins. Le nombre d'entreprises en faillite dans le transport et les autres services s'est réduit de 2,6%.

Au niveau régional, pour la même période de trois mois, on observe une baisse du nombre de faillites de 0,3% en Flandre, en Wallonie ils ont augmenté de 5,8% et Bruxelles a connu une diminution de 15,0%.

Une répartition des faillites selon la taille des entreprises concernées, donne des changements, toujours pour la comparaison des trois derniers mois par rapport à la même période en 2006, de +3,0% pour les entreprises sans employés, de -5,3% pour les petites entreprises occupant de 1 à 9 personnes, de -8,2% pour les entreprises moyennes avec 10 à 49 employés et de +50,0% pour les grandes entreprises occupant 50 ou plus de personnes.

Une ventilation selon la forme juridique, donne finalement -2,0% pour les indépendants, -14,7% pour les S.A., -4,1% pour les SPRL et -14,7% pour les coopératives.

*
* *

*Reproduction autorisée moyennant indication de la source : **SPF Economie – Direction générale Statistiques***

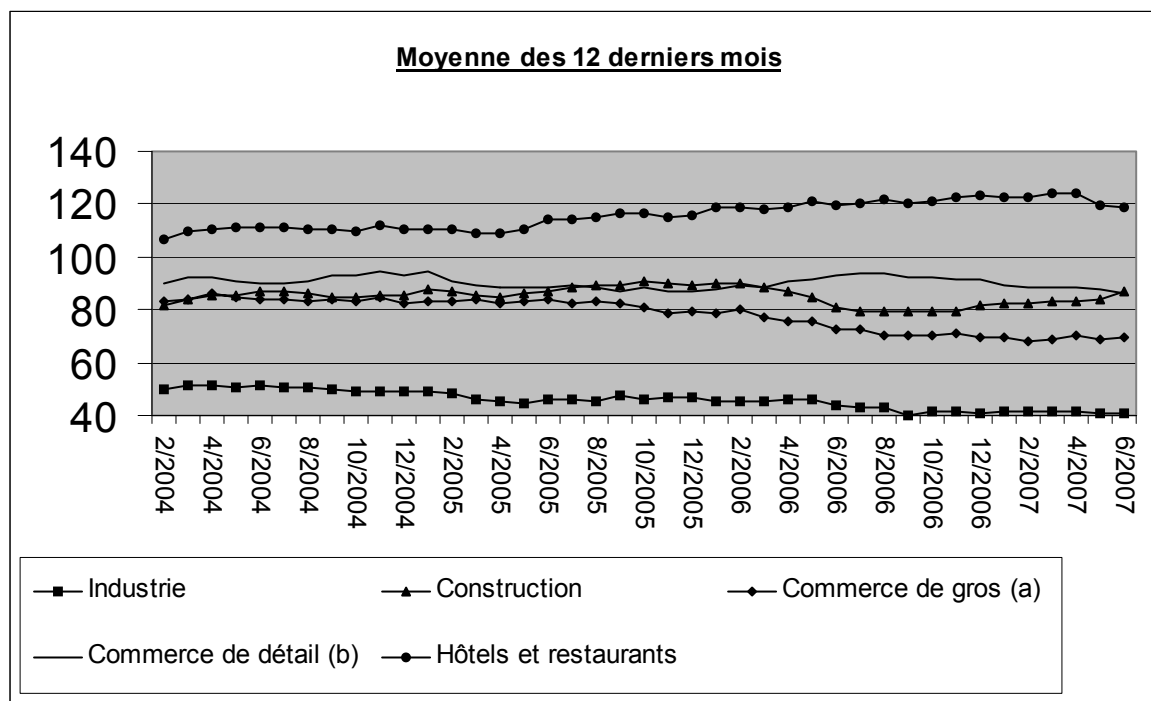
Sur la page suivante, vous trouverez les tableaux et graphiques annexes.

Plus d'informations sur la conjoncture !

- ⇒ pour une vue globale de la conjoncture en Belgique et en Europe, consultez le portail conjoncturel (en 4 langues) :
<http://statbel.fgov.be/indicators>
- ⇒ Tous les renseignements méthodologiques peuvent être obtenus auprès l'Unité Faillites.
- ⇒ Il est possible d'obtenir des données sur les faillites plus détaillées (par sous-secteur, par région) ou traitées de façon plus approfondie (par ex : désaisonnalisées), soit ponctuellement soit en s'abonnant.
- ⇒ En plus des indices des faillites, nous calculons beaucoup d'autres indicateurs : indices des heures travaillées, nouvelles commandes, masse salariale, nombre d'employés, coût de matériaux, prix à la production, permis de bâtir, chiffre d'affaires, production,

Indicateurs conjoncturels – Communiqué de presse

	2007																
Faillites mensuelles	A	M	J	J	A	S	O	N	D	J	F	M	A	M	J	%	
Total	594	729	732	386	330	707	716	657	653	642	643	719	652	634	727 =	100,0%	
Selon l'activité																	
Agriculture et pêche	9	10	9	7	3	17	7	14	13	14	13	12	8	10	9 =	1,2%	
Industrie extractive, énergie et industrie manufacturière	43	44	49	26	24	38	57	52	43	45	37	45	45	31	45 =	6,2%	
Construction	75	80	80	44	47	98	102	83	96	104	93	92	80	89	113 =	15,5%	
Commerce	175	215	204	120	94	192	218	168	187	168	188	211	193	188	196 =	27,0%	
Horeca	121	152	146	76	82	138	131	121	127	133	122	141	118	95	139 =	19,1%	
Transport et autres services	120	184	201	95	65	195	170	184	158	152	151	175	154	164	174 =	23,9%	
Activité non déterminée	51	44	43	18	15	29	31	35	29	26	39	43	54	57	51 =	7,0%	
Selon la région																	
Bruxelles	116	220	137	34	51	153	145	116	145	98	143	139	140	113	149 =	20,5%	
Flandre	319	322	387	221	186	344	343	365	313	356	312	389	325	343	357 =	49,1%	
Wallonie	159	187	208	131	93	210	228	176	195	188	188	191	187	178	221 =	30,4%	
Selon la forme juridique																	
Indépendants	134	135	136	92	75	136	144	133	129	152	151	159	141	169	147 =	20,2%	
SA	90	106	104	56	46	87	100	91	93	82	79	90	75	83	98 =	13,5%	
SPRL	329	438	438	219	187	425	427	372	369	348	354	420	386	345	424 =	58,3%	
SC	27	34	41	12	15	39	31	43	48	37	35	30	37	17	33 =	4,5%	
Autres	17	14	16	11	8	10	18	15	17	12	27	21	21	12	21 =	2,9%	



(a) Commerce de gros et intermédiaires du commerce, à l'exclusion du commerce de véhicules et motocycles.
 (b) Commerce de détail, à l'exclusion du commerce de véhicules automobiles et motocycles.

Indicateurs conjoncturels – Communiqué de presse

Comparaison des 3 derniers mois par rapport à la même période de l'année passée

	Belgique	Flandre	Wallonie	Bruxelles
Total	↘	→	↗↗	↘↘

Selon l'activité				
Agriculture et pêche	↘	↗↗	↗↗	↘↘
Industrie extractive, énergie et industrie manufacturière	↘↘	↘↘	↘↘	→
Construction	↗↗	↗↗	↗↗	↗↗
Commerce	↘	↘	↗↗	↘↘
Horeca	↘↘	↘↘	↘↘	↘↘
Transport et autres services	↘	↘↘	↗↗	↘
Activité non déterminée	↗↗	↗↗	↗↗	↘↘

Selon la forme juridique				
Indépendants	↗↗	↗↗	↗↗	↗↗
SA	↘↘	↘↘	↘↘	↘↘
SPRL	↘	↘	↗↗	↘↘
SC	↘↘	↘↘	↘↘	↘↘
Autres	↗↗	↗	↗↗	↘↘

>5%	↗↗
1% à 5%	↗
-1% à 1%	→
-5% à -1%	↘
< -5%	↘↘

Juillet 2007: 388 faillites (+ 0,5%)

En juillet 2007, 388 entreprises au total ont été déclarées en faillite en Belgique, une hausse de 0,5% par rapport à juillet 2006. Le nombre de faillites enregistrées pendant les trois derniers mois s'élève à 1.749, ce qui signifie une diminution de 5,3% par rapport à la même période de 2006.

Dans les trois derniers mois, par rapport à la même période de l'année précédente, le nombre d'entreprises en faillite a diminué de 16,0% dans l'industrie, dans la construction il y avait une hausse de 19,1%; le commerce a connu une diminution de 6,7% et dans le secteur horeca on constate 21,4% de faillites en moins. Le nombre d'entreprises en faillite dans le transport et les autres services s'est réduit de 9,0%.

Au niveau régional, pour la même période de trois mois, on observe une baisse du nombre de faillites de 1,1% en Flandre, en Wallonie ils ont diminué de 7,0% et Bruxelles a connu une diminution de 13,0%.

Une répartition des faillites selon la taille des entreprises concernées, donne des changements, toujours pour la comparaison des trois derniers mois par rapport à la même période en 2006, de +4,8% pour les entreprises sans employés, de -10,3% pour les petites entreprises occupant de 1 à 9 personnes, de -28,3% pour les entreprises moyennes avec 10 à 49 employés et de +20,0% pour les grandes entreprises occupant 50 ou plus de personnes.

Une ventilation selon la forme juridique, donne finalement -5,3% pour les indépendants, -13,5% pour les S.A., -8,9% pour les SPRL et -19,5% pour les coopératives.

*

* *

*Reproduction autorisée moyennant indication de la source : **SPF Economie – Direction générale Statistiques***

Sur la page suivante, vous trouverez les tableaux et graphiques annexes.

Plus d'informations sur la conjoncture !

⇒ pour une vue globale de la conjoncture en Belgique et en Europe, consultez le portail conjoncturel (en 4 langues) :
<http://statbel.fgov.be/indicators>

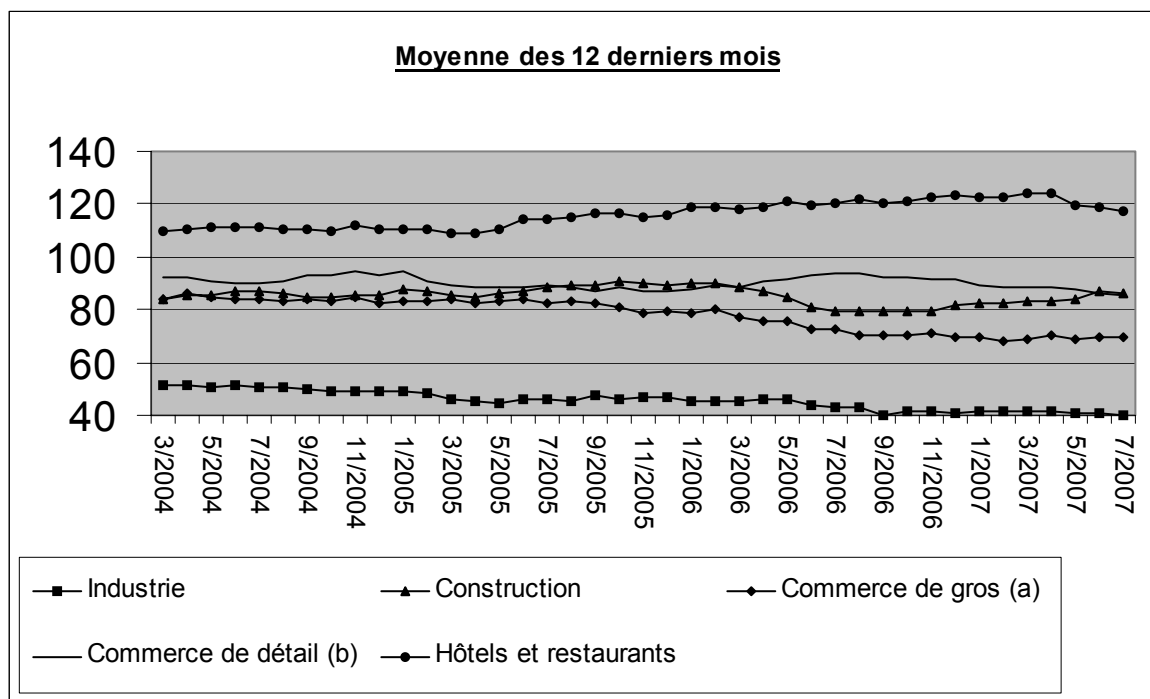
⇒ Tous les renseignements méthodologiques peuvent être obtenus auprès l'Unité Faillites.

⇒ Il est possible d'obtenir des données sur les faillites plus détaillées (par sous-secteur, par région) ou traitées de façon plus approfondie (par ex : désaisonnalisées), soit ponctuellement soit en s'abonnant.

⇒ En plus des indices des faillites, nous calculons beaucoup d'autres indicateurs : indices des heures travaillées, nouvelles commandes, masse salariale, nombre d'employés, coût de matériaux, prix à la production, permis de bâtir, chiffre d'affaires, production,

Indicateurs conjoncturels – Communiqué de presse

	M	J	J	A	S	O	N	D	J	F	M	A	M	J	J	%
Failites mensuelles									2007							
Total	729	732	386	330	707	716	657	653	642	643	719	652	634	727	388 =	100,0%
Selon l'activité																
Agriculture et pêche	10	9	7	3	17	7	14	13	14	13	12	8	10	9	6 =	1,5%
Industrie extractive, énergie et industrie manufacturière	44	49	26	24	38	57	52	43	45	37	45	45	31	45	24 =	6,2%
Construction	80	80	44	47	98	102	83	96	104	93	92	80	89	113	41 =	10,6%
Commerce	215	204	120	94	192	218	168	187	168	188	211	193	188	196	119 =	30,7%
Horeca	152	146	76	82	138	131	121	127	133	122	141	118	95	139	60 =	15,5%
Transport et autres services	184	201	95	65	195	170	184	158	152	151	175	154	164	174	99 =	25,5%
Activité non déterminée	44	43	18	15	29	31	35	29	26	39	43	54	57	51	39 =	10,1%
Selon la région																
Bruxelles	220	137	34	51	153	145	116	145	98	143	139	140	113	149	78 =	20,1%
Flandre	322	387	221	186	344	343	365	313	356	312	389	325	343	357	220 =	56,7%
Wallonie	187	208	131	93	210	228	176	195	188	188	191	187	178	221	90 =	23,2%
Selon la forme juridique																
Indépendants	135	136	92	75	136	144	133	129	152	151	159	141	169	147	83 =	21,4%
SA	106	104	56	46	87	100	91	93	82	79	90	75	83	98	49 =	12,6%
SPRL	438	438	219	187	425	427	372	369	348	354	420	386	345	424	229 =	59,0%
SC	34	41	12	15	39	31	43	48	37	35	30	37	17	33	20 =	5,2%
Autres	17	14	14	12	11	8	19	14	15	16	24	22	20	13	17 =	4,4%



(a) Commerce de gros et intermédiaires du commerce, à l'exclusion du commerce de véhicules et motocycles.
 (b) Commerce de détail, à l'exclusion du commerce de véhicules automobiles et motocycles.

Indicateurs conjoncturels – Communiqué de presse

Comparaison des 3 derniers mois par rapport à la même période de l'année passée

	Belgique	Flandre	Wallonie	Bruxelles
Total	↘↘	↘	↘↘	↘↘

Selon l'activité				
Agriculture et pêche	↘	↘↘	↗↗	↘↘
Industrie extractive, énergie et industrie manufacturière	↘↘	↘↘	↘↘	↗↗
Construction	↗↗	↗↗	↗↗	↗↗
Commerce	↘↘	↘	↘	↘↘
Horeca	↘↘	↘↘	↘↘	↘↘
Transport et autres services	↘↘	↘↘	↘↘	↘↘
Activité non déterminée	↗↗	↗↗	↗↗	↘↘

Selon la forme juridique				
Indépendants	↗↗	↗↗	↘	↗↗
SA	↘↘	↘↘	↘	↘↘
SPRL	↘↘	↘↘	↘↘	↘↘
SC	↘↘	→	↘↘	↘↘
Autres	↗↗	↘↘	↗↗	↘↘

>5%	↗↗
1% à 5%	↗
-1% à 1%	→
-5% à -1%	↘
< -5%	↘↘

Indicateurs conjoncturels – Communiqué de presse

Août 2007: 344 faillites (+ 4,2%)

En août 2007, 344 entreprises au total ont été déclarées en faillite en Belgique, une hausse de 4,2% par rapport à août 2006. Le nombre de faillites enregistrées pendant les trois derniers mois s'élève à 1.467, ce qui signifie une augmentation de 1,3% par rapport à la même période de 2006.

Dans les trois derniers mois, par rapport à la même période de l'année précédente, le nombre d'entreprises en faillite a diminué de 15,2% dans l'industrie, dans la construction il y avait une hausse de 17,5%; le commerce a connu une diminution de 2,6% et dans le secteur horeca on constate 12,2% de faillites en moins. Le nombre d'entreprises en faillite dans le transport et les autres services s'est accru de 0,8%.

Au niveau régional, pour la même période de trois mois, on observe une hausse du nombre de faillites de 0,1% en Flandre, en Wallonie ils ont diminué de 8,1% et Bruxelles a connu une augmentation de 23,9%.

Une répartition des faillites selon la taille des entreprises concernées, donne des changements, toujours pour la comparaison des trois derniers mois par rapport à la même période en 2006, de +10,4% pour les entreprises sans employés, de -2,5% pour les petites entreprises occupant de 1 à 9 personnes, de -22,6% pour les entreprises moyennes avec 10 à 49 employés et de +50,0% pour les grandes entreprises occupant 50 ou plus de personnes.

Une ventilation selon la forme juridique, donne finalement 1,3%+1,3% pour les indépendants, -5,8% pour les S.A., +3,0% pour les SPRL et -5,9% pour les coopératives.

*
* *

*Reproduction autorisée moyennant indication de la source : **SPF Economie – Direction générale Statistiques***

Sur la page suivante, vous trouverez les tableaux et graphiques annexes.

Plus d'informations sur la conjoncture !

⇒ pour une vue globale de la conjoncture en Belgique et en Europe, consultez le portail conjoncturel (en 4 langues) :
<http://statbel.fgov.be/indicators>

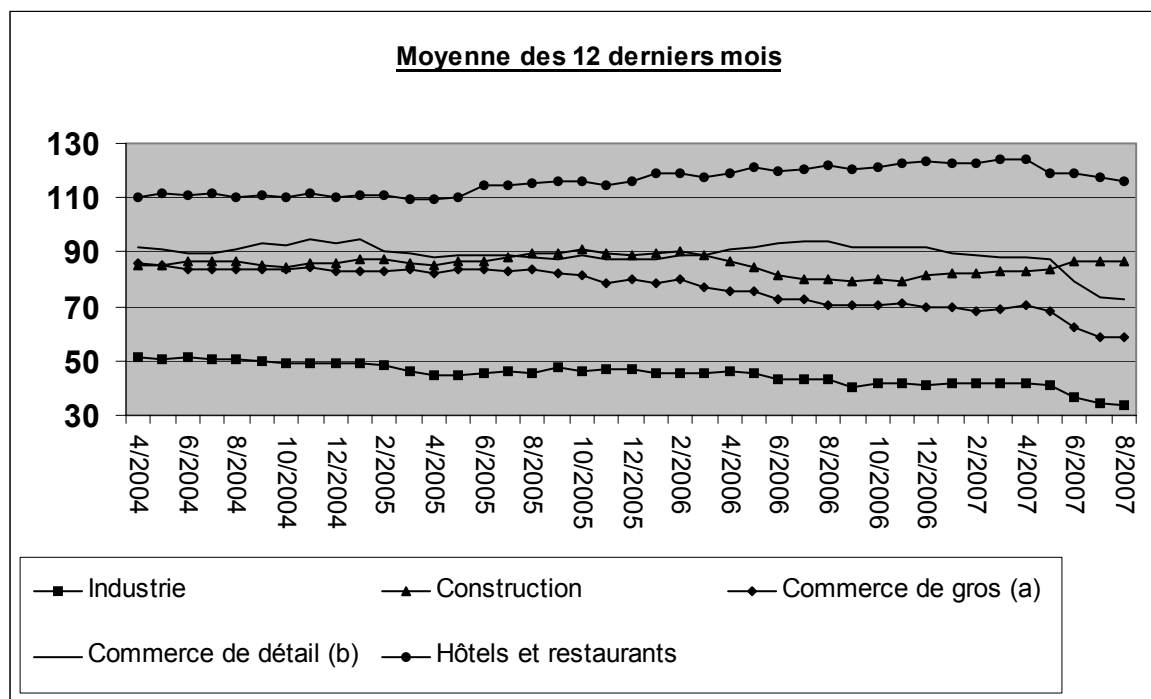
⇒ Tous les renseignements méthodologiques peuvent être obtenus auprès l'Unité Faillites.

⇒ Il est possible d'obtenir des données sur les faillites plus détaillées (par sous-secteur, par région) ou traitées de façon plus approfondie (par ex : désaisonnalisées), soit ponctuellement soit en s'abonnant.

⇒ En plus des indices des faillites, nous calculons beaucoup d'autres indicateurs : indices des heures travaillées, nouvelles commandes, masse salariale, nombre d'employés, coût de matériaux, prix à la production, permis de bâtir, chiffre d'affaires, production,

Indicateurs conjoncturels – Communiqué de presse

Faillites mensuelles	2007															A	%
	J	J	A	S	O	N	D	J	F	M	A	M	J	J			
Total	732	386	330	707	716	657	653	642	643	719	652	634	731	392	344 =	100,0%	
Selon l'activité																	
Agriculture et pêche	9	7	3	17	7	14	13	14	13	12	8	10	9	6	4 =	1,2%	
Industrie extractive, énergie et industrie manufacturière	49	26	24	38	57	52	43	45	37	45	45	31	45	24	15 =	4,4%	
Construction	80	44	47	98	102	83	96	104	93	92	80	89	113	41	47 =	13,7%	
Commerce	204	120	94	192	218	168	187	168	188	211	193	188	198	121	88 =	25,6%	
Horeca	146	76	82	138	131	121	127	133	122	141	118	95	140	60	67 =	19,5%	
Transport et autres services	201	95	65	195	170	184	158	152	151	175	154	164	175	101	88 =	25,6%	
Activité non déterminée	43	18	15	29	31	35	29	26	39	43	54	57	51	39	35 =	10,2%	
Selon la région																	
Bruxelles	137	34	51	153	145	116	145	98	143	139	140	113	149	79	47 =	13,7%	
Flandre	387	221	186	344	343	365	313	356	312	389	325	343	357	220	218 =	63,4%	
Wallonie	208	131	93	210	228	176	195	188	188	191	187	178	225	93	79 =	23,0%	
Selon la forme juridique																	
Indépendants	136	92	75	136	144	133	129	152	151	159	141	169	147	83	64 =	18,6%	
SA	104	56	46	87	100	91	93	82	79	90	75	83	99	50	45 =	13,1%	
SPRL	438	219	187	425	427	372	369	348	354	420	386	345	427	232	210 =	61,0%	
SC	41	12	15	39	31	43	48	37	35	30	37	17	33	20	11 =	3,2%	
Autres	17	12	15	15	9	9	18	12	19	13	25	21	21	9	19 =	5,5%	



(a) Commerce de gros et intermédiaires du commerce, à l'exclusion du commerce de véhicules et motocycles.
 (b) Commerce de détail, à l'exclusion du commerce de véhicules automobiles et motocycles.

Indicateurs conjoncturels – Communiqué de presse

Comparaison des 3 derniers mois par rapport à la même période de l'année passée

	Belgique	Flandre	Wallonie	Bruxelles
Total	↗	→	↘	↗

Selon l'activité				
Agriculture et pêche	→	→	↗	↘
Industrie extractive, énergie et industrie manufacturière	↘	↘	↘	↗
Construction	↗	↗	↗	↗
Commerce	↘	↘	↘	↗
Horeca	↘	↘	↘	↗
Transport et autres services	→	↗	↘	↗
Activité non déterminée	↗	↗	↗	↗

Selon la forme juridique				
Indépendants	↘	→	↘	↗
SA	↘	↘	↗	↗
SPRL	↗	→	↘	↗
SC	↘	↗	↘	↗
Autres	↗	↘	↗	→

>5%	↗
1% à 5%	↗
-1% à 1%	→
-5% à -1%	↘
< -5%	↘

Septembre 2007: 792 faillites (+12,0%)

En septembre 2007, 792 entreprises au total ont été déclarées en faillite en Belgique, une hausse de 12,0% par rapport à septembre 2006. Le nombre de faillites enregistrées pendant les trois derniers mois s'élève à 1528 ce qui signifie une hausse de 7,3% par rapport à la même période de 2006.

Dans les trois derniers mois, par rapport à la même période de l'année précédente, le nombre d'entreprises en faillite a diminué de 4,5% dans l'industrie, dans la construction il y avait une augmentation de 2,1%; le commerce a connu une hausse de 6,1% et dans le secteur horeca on constate 6,7% de faillites en moins. Le nombre d'entreprises en faillite dans le transport et les autres services s'est accru de 16,5%.

Au niveau régional, pour la même période de trois mois, on observe une hausse du nombre de faillites de 10,2% en Flandre, en Wallonie ils ont diminué de 6,2% et Bruxelles a connu une augmentation de 22,7%.

Une répartition des faillites selon la taille des entreprises concernées, donne des changements, toujours pour la comparaison des trois derniers mois par rapport à la même période en 2006, de +27,5% pour les entreprises sans employés, de -2,7% pour les petites entreprises occupant de 1 à 9 personnes, de -14,1% pour les entreprises moyennes avec 10 à 49 employés et de -50,0% pour les grandes entreprises occupant 50 ou plus de personnes.

Une ventilation selon la forme juridique, donne finalement +2,0% pour les indépendants, -3,2% pour les S.A., +10,7% pour les SPRL et +18,6% pour les coopératives.

*
* *

*Reproduction autorisée moyennant indication de la source : **SPF Economie – Direction générale Statistiques***

Sur la page suivante, vous trouverez les tableaux et graphiques annexes.

Plus d'informations sur la conjoncture !

⇒ pour une vue globale de la conjoncture en Belgique et en Europe, consultez le portail conjoncturel (en 4 langues) :
<http://statbel.fgov.be/indicators>

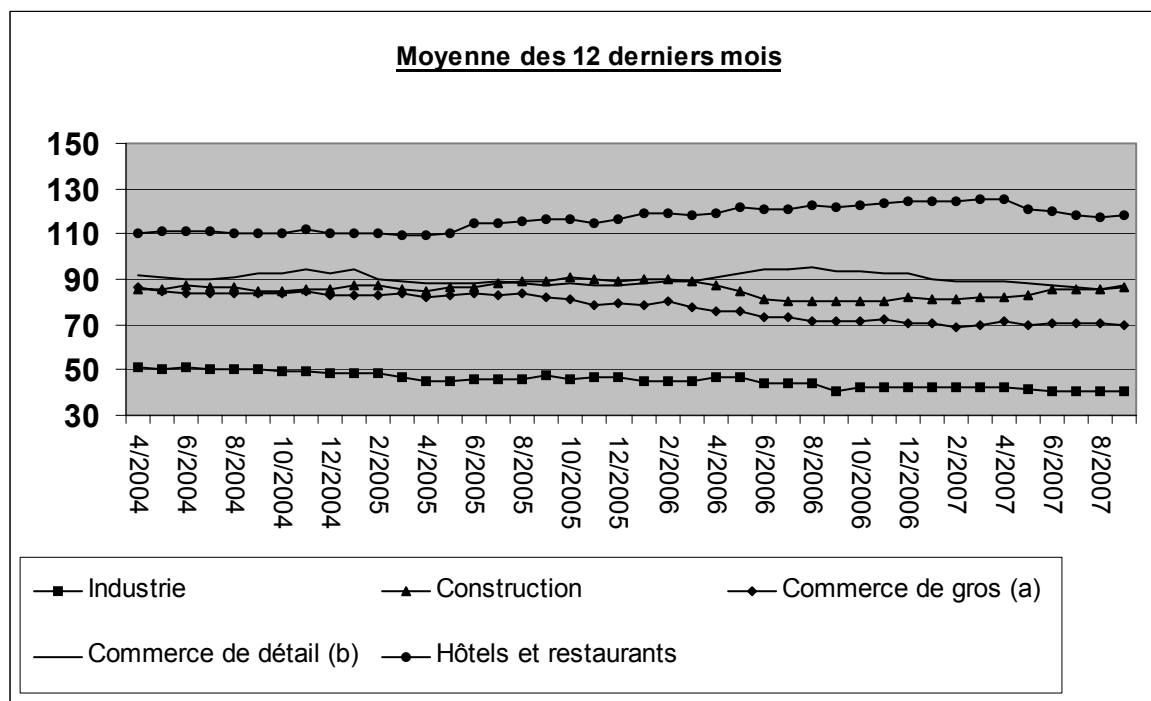
⇒ Tous les renseignements méthodologiques peuvent être obtenus auprès l'Unité Faillites.

⇒ Il est possible d'obtenir des données sur les faillites plus détaillées (par sous-secteur, par région) ou traitées de façon plus approfondie (par ex : désaisonnalisées), soit ponctuellement soit en s'abonnant.

⇒ En plus des indices des faillites, nous calculons beaucoup d'autres indicateurs : indices des heures travaillées, nouvelles commandes, masse salariale, nombre d'employés, coût de matériaux, prix à la production, permis de bâtir, chiffre d'affaires, production,

Indicateurs conjoncturels – Communiqué de presse

	2007																
	J	A	S	O	N	D	J	F	M	A	M	J	J	A	S	%	
Faillites mensuelles																	
Total	386	331	707	715	657	653	642	643	718	654	632	731	392	344	792 =	100,0%	
Selon l'activité																	
Agriculture et pêche	7	3	17	7	14	13	14	13	12	8	11	9	6	4	10 =	1,3%	
Industrie extractive, énergie et industrie manufacturière	26	24	38	57	53	44	45	37	46	45	30	47	25	15	44 =	5,6%	
Construction	44	47	99	103	83	96	86	94	93	81	89	116	41	47	106 =	13,4%	
Commerce	121	96	196	217	171	188	187	189	217	198	190	201	125	89	224 =	28,3%	
Horeca	77	82	139	132	122	128	136	122	142	119	101	140	61	67	150 =	18,9%	
Transport et autres services	96	69	204	182	192	163	154	159	183	160	175	179	112	92	226 =	28,5%	
Activité non déterminée	15	10	14	17	22	21	20	29	25	43	36	39	22	30	32 =	4,0%	
Selon la région																	
Bruxelles	34	51	153	145	116	145	98	118	139	140	113	149	79	47	166 =	21,0%	
Flandre	221	187	344	342	365	313	356	337	389	326	343	357	220	218	391 =	49,4%	
Wallonie	131	93	210	228	176	195	188	188	190	188	176	225	93	79	235 =	29,7%	
Selon la forme juridique																	
Indépendants	93	75	136	144	134	129	152	151	159	142	168	147	83	64	163 =	20,6%	
SA	55	46	85	100	91	93	82	79	90	75	83	99	50	45	85 =	10,7%	
SPRL	217	188	424	426	372	369	348	354	419	386	344	427	232	210	476 =	60,1%	
SC	13	15	42	32	43	48	37	35	30	38	17	33	20	11	52 =	6,6%	
Autres	8	7	20	13	17	14	23	24	20	13	20	25	7	14	16 =	2,0%	



(a) Commerce de gros et intermédiaires du commerce, à l'exclusion du commerce de véhicules et motocycles.
 (b) Commerce de détail, à l'exclusion du commerce de véhicules automobiles et motocycles.

Indicateurs conjoncturels – Communiqué de presse

Comparaison des 3 derniers mois par rapport à la même période de l'année passée

	Belgique	Flandre	Wallonie	Bruxelles
Total	↗	↗	↘	↗

Selon l'activité				
Agriculture et pêche	↘	↘	↘	→
Industrie extractive, énergie et industrie manufacturière	↘	↘	↘	↘
Construction	↗	↘	→	↗
Commerce	↗	↗	↘	↗
Horeca	↘	↘	↘	↗
Transport et autres services	↗	↗	↗	↗
Activité non déterminée	↗	↗	↗	→

Selon la forme juridique				
Indépendants	↗	↗	↘	↘
SA	↘	↘	↘	↗
SPRL	↗	↗	↘	↗
SC	↗	↗	↘	↗
Autres	↗	↗	↘	↗

>5%	↗
1% à 5%	↗
-1% à 1%	→
-5% à -1%	↘
< -5%	↘

Octobre 2007: 851 faillites (+20,4%)

En octobre 2007, 851 entreprises au total ont été déclarées en faillite en Belgique, une hausse de 20,4% par rapport à octobre 2006. Le nombre de faillites enregistrées pendant les trois derniers mois s'élève à, 1987 ce qui signifie une hausse de 13,3% par rapport à la même période de 2006.

Dans les trois derniers mois, par rapport à la même période de l'année précédente, le nombre d'entreprises en faillite a diminué de 6,7% dans l'industrie, dans la construction il y avait une augmentation de 4,4%; le commerce a connu une hausse de 5,3% et dans le secteur horeca on constate 8,2% de faillites en plus. Le nombre d'entreprises en faillite dans le transport et les autres services s'est accru de 27,0%.

Au niveau régional, pour la même période de trois mois, on observe une hausse du nombre de faillites de 18,3% en Flandre, en Wallonie ils ont augmenté de 5,6% et Bruxelles a connu une augmentation de 12,6%.

Une répartition des faillites selon la taille des entreprises concernées, donne des changements, toujours pour la comparaison des trois derniers mois par rapport à la même période en 2006, de +44,0% pour les entreprises sans employés, de -2,3% pour les petites entreprises occupant de 1 à 9 personnes, de -2,6% pour les entreprises moyennes avec 10 à 49 employés et de -50,0% pour les grandes entreprises occupant 50 ou plus de personnes.

Une ventilation selon la forme juridique, donne finalement +17,5% pour les indépendants, +4,3% pour les S.A., +13,8% pour les SPRL et +9,0% pour les coopératives.

*
* *

Mention de la source: SPF Economie –Direction générale Statistiques

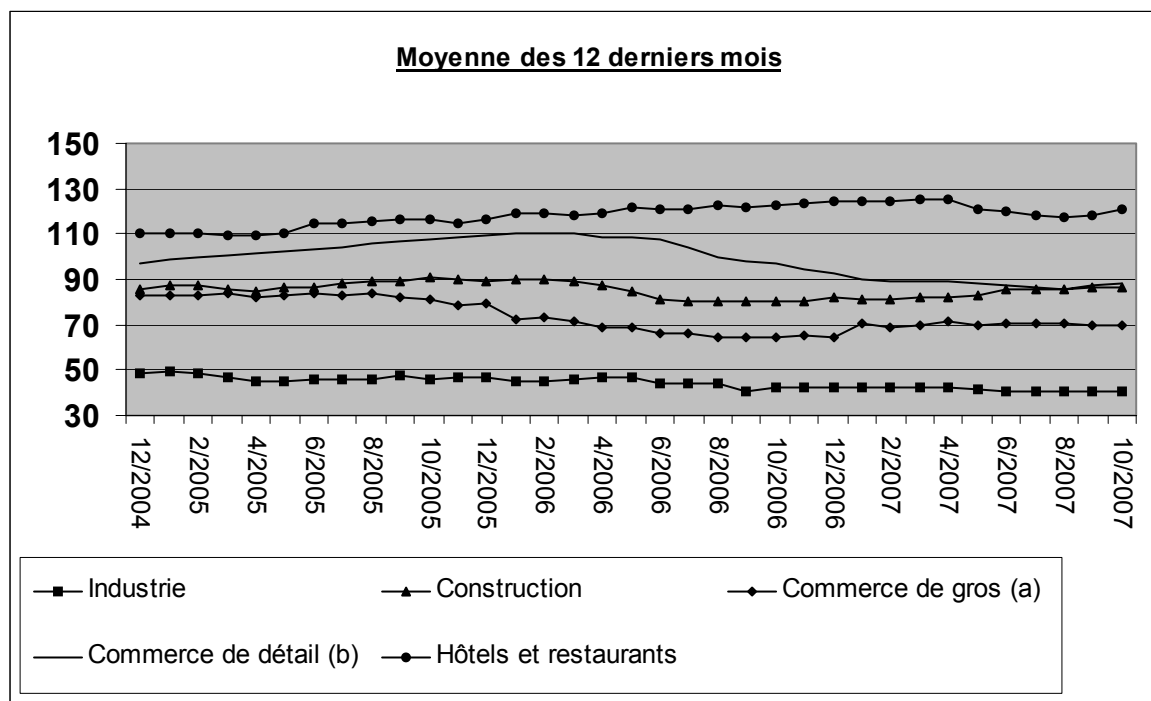
Sur la page suivante, vous trouverez les tableaux et graphiques annexes.

Plus d'informations sur la conjoncture !

- ⇒ pour une vue globale de la conjoncture en Belgique et en Europe, consultez le portail conjoncturel (en 4 langues) :
<http://statbel.fgov.be/indicators>
- ⇒ Tous les renseignements méthodologiques peuvent être obtenus auprès l'Unité Faillites.
- ⇒ Il est possible d'obtenir des données sur les faillites plus détaillées (par sous-secteur, par région) ou traitées de façon plus approfondie (par ex : désaisonnalisées), soit ponctuellement soit en s'abonnant.
- ⇒ En plus des indices des faillites, nous calculons beaucoup d'autres indicateurs : indices des heures travaillées, nouvelles commandes, masse salariale, nombre d'employés, coût de matériaux, prix à la production, permis de bâtir, chiffre d'affaires, production,

Indicateurs conjoncturels – Communiqué de presse

Faillites mensuelles	A	S	O	N	D	J	F	M	A	M	J	J	A	S	O	%
Total	331	707	715	657	653	642	643	718	654	632	731	392	344	792	851 =	100,0%
Selon l'activité																
Agriculture et pêche	3	17	7	14	13	14	13	12	8	11	9	6	4	10	13 =	1,5%
Industrie extractive, énergie et industrie manufacturière	24	38	57	53	44	45	37	46	45	30	47	25	15	44	52 =	6,1%
Construction	47	99	103	83	96	86	94	93	81	89	116	41	47	106	107 =	12,6%
Commerce	96	196	217	171	188	187	189	217	198	190	201	125	89	224	223 =	26,2%
Horeca	82	139	132	122	128	136	122	142	119	101	140	61	67	150	165 =	19,4%
Transport et autres services	69	204	182	192	163	154	159	183	160	175	179	112	92	226	260 =	30,6%
Activité non déterminée	10	14	17	22	21	20	29	25	43	36	39	22	30	32	31 =	3,6%
Selon la région																
Bruxelles	51	153	145	116	145	98	118	139	140	113	149	79	47	166	180 =	21,2%
Flandre	187	344	342	365	313	356	337	389	326	343	357	220	218	391	424 =	49,8%
Wallonie	93	210	228	176	195	188	188	190	188	176	225	93	79	235	247 =	29,0%
Selon la forme juridique																
Indépendants	75	136	144	134	129	152	151	159	142	168	147	83	64	163	190 =	22,3%
SA	46	85	100	91	93	82	79	90	75	83	99	50	45	85	111 =	13,0%
SPRL	188	424	426	372	369	348	354	419	386	344	427	232	210	476	495 =	58,2%
SC	15	42	32	43	48	37	35	30	38	17	33	20	11	52	34 =	4,0%
Autres	7	20	13	17	14	23	24	20	13	20	25	7	14	16	21 =	2,5%



(a) Commerce de gros et intermédiaires du commerce, à l'exclusion du commerce de véhicules et motocycles.
 (b) Commerce de détail, à l'exclusion du commerce de véhicules automobiles et motocycles.

Indicateurs conjoncturels – Communiqué de presse

Comparaison des 3 derniers mois par rapport à la même période de l'année passée

	Belgique	Flandre	Wallonie	Bruxelles
Total	↗	↗	↘	↗

Selon l'activité				
Agriculture et pêche	↘	↘	↘	→
Industrie extractive, énergie et industrie manufacturière	↘	↘	↘	↘
Construction	↗	↘	→	↗
Commerce	↗	↗	↘	↗
Horeca	↘	↘	↘	↗
Transport et autres services	↗	↗	↗	↗
Activité non déterminée	↗	↗	↗	→

Selon la forme juridique				
Indépendants	↗	↗	↘	↘
SA	↘	↘	↘	↗
SPRL	↗	↗	↘	↗
SC	↗	↗	↘	↗
Autres	↗	↗	↘	↗

>5%	↗
1% à 5%	↗
-1% à 1%	→
-5% à -1%	↘
< -5%	↘

Novembre 2007 : 649 faillites (-1,2%)

En novembre, 649 entreprises au total ont été déclarées en faillite en Belgique, une baisse de 1,2% par rapport à novembre 2006. Le nombre de faillites enregistrées pendant les trois derniers mois s'élève à 2.292, ce qui signifie une hausse de 10,2% par rapport à la même période de 2006.

Dans les trois derniers mois, par rapport à la même période de l'année précédente, le nombre d'entreprises en faillite a diminué de 18,2% dans l'industrie, dans la construction il y avait une augmentation de 6,0%; le commerce a connu une hausse de 12,7% et dans le secteur horeca on constate 9,4% de faillites en plus. Le nombre d'entreprises en faillite dans le transport et les autres services s'est accru de 14,2%.

Au niveau régional, pour la même période de trois mois, on observe une hausse du nombre de faillites de 9,1% en Flandre, en Wallonie ils ont augmenté de 10,3% et Bruxelles a connu une augmentation de 13,0%.

Une répartition des faillites selon la taille des entreprises concernées, donne des changements, toujours pour la comparaison des trois derniers mois par rapport à la même période en 2006, de +42,2% pour les entreprises sans employés, de -4,9% pour les petites entreprises occupant de 1 à 9 personnes, de -14,0% pour les entreprises moyennes avec 10 à 49 employés et de -66,7% pour les grandes entreprises occupant 50 ou plus de personnes.

Une ventilation selon la forme juridique, donne finalement +18,6% pour les indépendants, +0,0% pour les S.A., +11,0% pour les SPRL et +1,7% pour les coopératives.

*
* *

Mention de la source: SPF Economie –Direction générale Statistiques

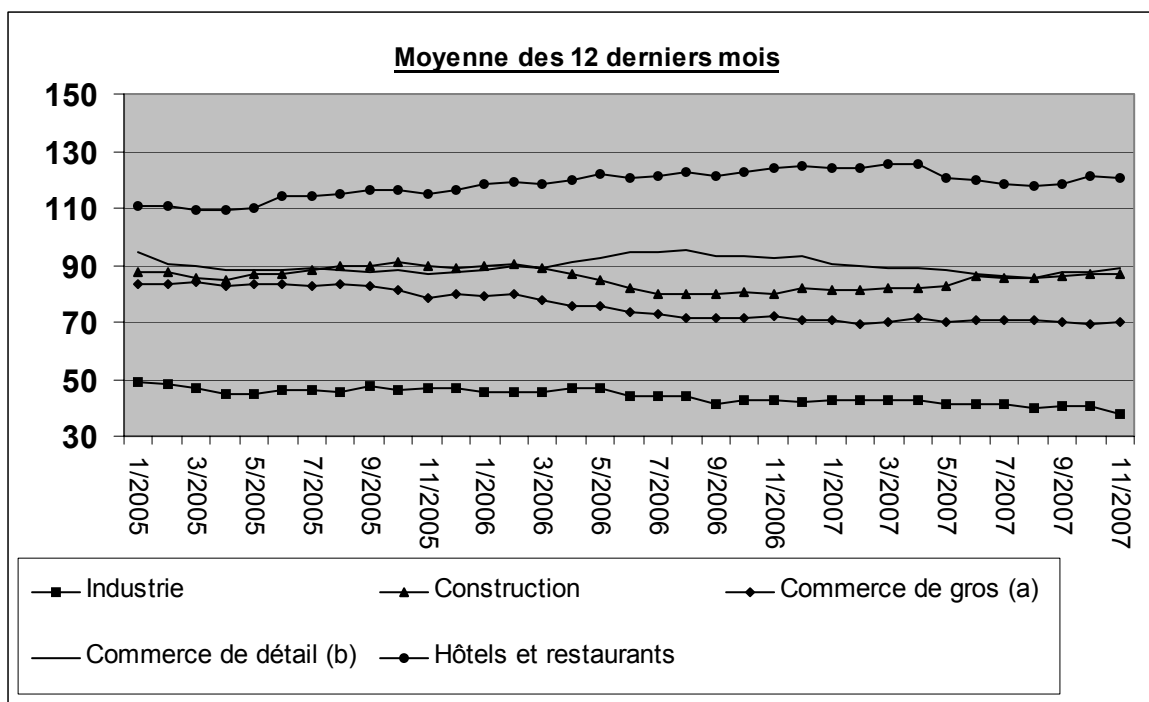
Sur la page suivante, vous trouverez les tableaux et graphiques annexes.

Plus d'informations sur la conjoncture !

- ⇒ pour une vue globale de la conjoncture en Belgique et en Europe, consultez le portail conjoncturel (en 4 langues) :
<http://statbel.fgov.be/indicators>
- ⇒ Tous les renseignements méthodologiques peuvent être obtenus auprès l'Unité Faillites.
- ⇒ Il est possible d'obtenir des données sur les faillites plus détaillées (par sous-secteur, par région) ou traitées de façon plus approfondie (par ex : désaisonnalisées), soit ponctuellement soit en s'abonnant.
- ⇒ En plus des indices des faillites, nous calculons beaucoup d'autres indicateurs : indices des heures travaillées, nouvelles commandes, masse salariale, nombre d'employés, coût de matériaux, prix à la production, permis de bâtir, chiffre d'affaires, production,

Indicateurs conjoncturels – Communiqué de presse

Faillites mensuelles																	
						2											
						0											
						0											
						7											
	S	O	N	D	J	F	M	A	M	J	J	A	S	O	N	%	
Total	707	715	657	653	642	643	718	654	632	731	392	344	792	851	649 =	100,0%	
Selon l'activité																	
Agriculture et pêche	17	7	14	13	14	13	12	8	11	9	6	4	10	13	18 =	2,8%	
Industrie extractive, énergie et industrie manufacturière	38	57	53	44	45	37	46	45	30	47	25	15	44	52	25 =	3,9%	
Construction	99	103	83	96	86	94	93	81	89	116	41	47	106	107	89 =	13,7%	
Commerce	196	217	171	188	187	189	217	198	190	201	125	89	224	223	211 =	32,5%	
Horeca	139	132	122	128	136	122	142	119	101	140	61	67	150	165	115 =	17,7%	
Transport et autres services	204	182	192	163	154	159	183	160	175	179	112	92	226	260	174 =	26,8%	
Activité non déterminée	14	17	22	21	20	29	25	43	36	39	22	30	32	31	17 =	2,6%	
Selon la région																	
Bruxelles	153	145	116	145	98	118	139	140	113	149	79	47	166	180	122 =	18,8%	
Flandre	344	342	365	313	356	337	389	326	343	357	220	218	391	424	332 =	51,2%	
Wallonie	210	228	176	195	188	188	190	188	176	225	93	79	235	247	195 =	30,0%	
Selon la forme juridique																	
Indépendants	136	144	134	129	152	151	159	142	168	147	83	64	163	190	138 =	21,3%	
SA	85	100	91	93	82	79	90	75	83	99	50	45	85	111	80 =	12,3%	
SPRL	424	426	372	369	348	354	419	386	344	427	232	210	476	495	386 =	59,5%	
SC	42	32	43	48	37	35	30	38	17	33	20	11	52	34	33 =	5,1%	



(a) Commerce de gros et intermédiaires du commerce, à l'exclusion du commerce de véhicules et motocycles.
 (b) Commerce de détail, à l'exclusion du commerce de véhicules automobiles et motocycles.

Indicateurs conjoncturels – Communiqué de presse

Comparaison des 3 derniers mois par rapport à la même période de l'année passée

	Belgique	Flandre	Wallonie	Bruxelles
Total	↗	↗	↗	↗

Selon l'activité				
Agriculture et pêche	↗	↗	→	↘
Industrie extractive, énergie et industrie manufacturière	↘	↘	↘	↘
Construction	↗	↗	↗	↗
Commerce	↗	↗	↗	↗
Horeca	↗	↗	↘	↗
Transport et autres services	↗	↗	↗	↗
Activité non déterminée	↗	↗	↗	↘

Selon la forme juridique				
Indépendants	↗	↗	↗	↗
SA	→	→	→	↗
SPRL	↗	↗	↗	↗
SC	↗	↘	↗	↗
Autres	↘	↗	↘	→

>5%	↗
1% à 5%	↗
-1% à 1%	→
-5% à -1%	↘
< -5%	↘

décembre 2007 : 629 faillites (-3,7%)

En décembre, 629 entreprises au total ont été déclarées en faillite en Belgique, une baisse de 3,7% par rapport à décembre 2006. Le nombre de faillites enregistrées pendant les trois derniers mois s'élève à 2.129, ce qui signifie une hausse de 5,1% par rapport à la même période de 2006.

Dans les trois derniers mois, par rapport à la même période de l'année précédente, le nombre d'entreprises en faillite a diminué de 21,4% dans l'industrie, dans la construction il y avait une augmentation de 2,1%; le commerce a connu une hausse de 6,6% et dans le secteur horeca on constate 2,4% de faillites en plus. Le nombre d'entreprises en faillite dans le transport et les autres services s'est accru de 11,4%.

Au niveau régional, pour la même période de trois mois, on observe une hausse du nombre de faillites de 3,3% en Flandre, en Wallonie ils ont augmenté de 6,7% et Bruxelles a connu une augmentation de 7,4%.

Une répartition des faillites selon la taille des entreprises concernées, donne des changements, toujours pour la comparaison des trois derniers mois par rapport à la même période en 2006, de +36,8% pour les entreprises sans employés, de -10,3% pour les petites entreprises occupant de 1 à 9 personnes, de -24,2% pour les entreprises moyennes avec 10 à 49 employés et de -61,5% pour les grandes entreprises occupant 50 ou plus de personnes.

Une ventilation selon la forme juridique, donne finalement +9,3% pour les indépendants, -8,1% pour les S.A., +9,0% pour les SPRL et -17,9% pour les coopératives.

*

* *

Mention de la source: SPF Economie –Direction générale Statistiques

Sur la page suivante, vous trouverez les tableaux et graphiques annexes.

Plus d'informations sur la conjoncture !

⇒ pour une vue globale de la conjoncture en Belgique et en Europe, consultez le portail conjoncturel (en 4 langues) :
<http://statbel.fgov.be/indicators>

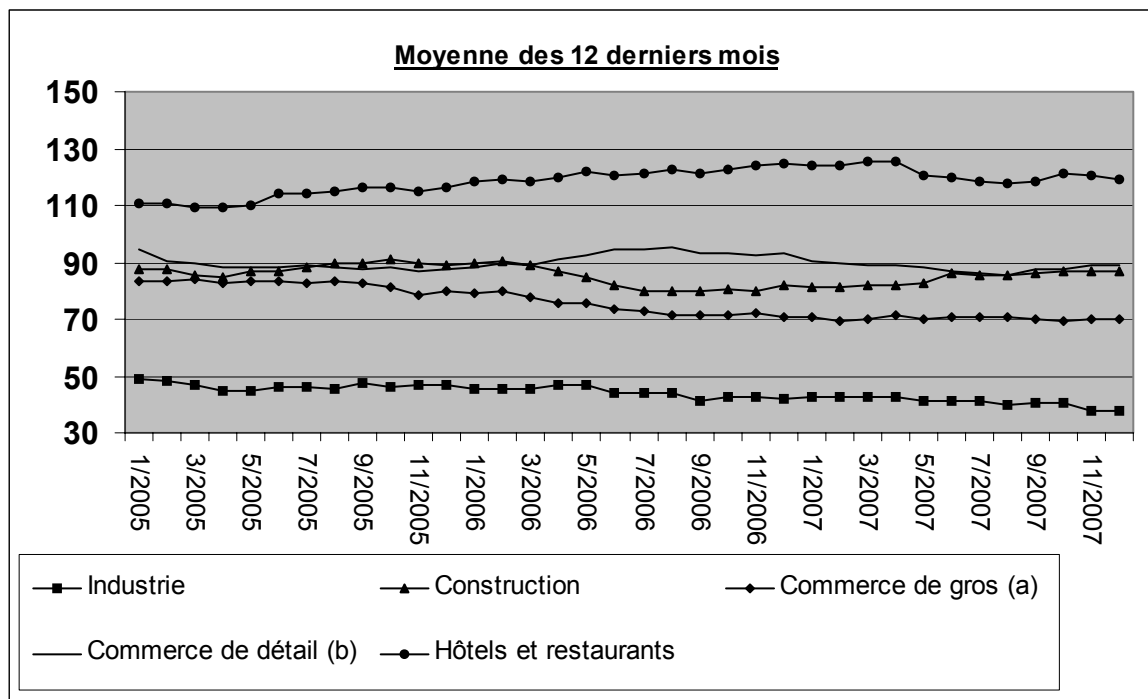
⇒ Tous les renseignements méthodologiques peuvent être obtenus auprès l'Unité Faillites.

⇒ Il est possible d'obtenir des données sur les faillites plus détaillées (par sous-secteur, par région) ou traitées de façon plus approfondie (par ex : désaisonnalisées), soit ponctuellement soit en s'abonnant.

⇒ En plus des indices des faillites, nous calculons beaucoup d'autres indicateurs : indices des heures travaillées, nouvelles commandes, masse salariale, nombre d'employés, coût de matériaux, prix à la production, permis de bâtir, chiffre d'affaires, production,

Indicateurs conjoncturels – Communiqué de presse

Faillites mensuelles	2007															D	%
	O	N	D	J	F	M	A	M	J	J	A	S	O	N			
Total	715	657	653	642	643	718	654	632	731	392	344	792	851	649	629 =	100,0%	
Selon l'activité																	
Agriculture et pêche	7	14	13	14	13	12	8	11	9	6	4	10	13	18	16 =	2,5%	
Industrie extractive, énergie et industrie manufacturière	57	53	44	45	37	46	45	30	47	25	15	44	52	25	44 =	7,0%	
Construction	103	83	96	86	94	93	81	89	116	41	47	106	107	89	92 =	14,6%	
Commerce	217	171	188	187	189	217	198	190	201	125	89	224	223	211	180 =	28,6%	
Horeca	132	122	128	136	122	142	119	101	140	61	67	150	165	115	111 =	17,6%	
Transport et autres services	182	192	163	154	159	183	160	175	179	112	92	226	260	174	164 =	26,1%	
Activité non déterminée	17	22	21	20	29	25	43	36	39	22	30	32	31	17	22 =	3,5%	
Selon la région																	
Bruxelles	145	116	145	98	118	139	140	113	149	79	47	166	180	122	134 =	21,3%	
Flandre	342	365	313	356	337	389	326	343	357	220	218	391	424	332	298 =	47,4%	
Wallonie	228	176	195	188	188	190	188	176	225	93	79	235	247	195	197 =	31,3%	
Selon la forme juridique																	
Indépendants	144	134	129	152	151	159	142	168	147	83	64	163	190	138	117 =	18,6%	
SA	100	91	93	82	79	90	75	83	99	50	45	85	111	80	70 =	11,1%	
SPRL	426	372	369	348	354	419	386	344	427	232	210	476	495	386	391 =	62,2%	
SC	32	43	48	37	35	30	38	17	33	20	11	52	34	33	34 =	5,4%	
Autres	13	17	14	23	24	20	13	20	25	7	14	16	21	12	17 =	2,7%	



(a) Commerce de gros et intermédiaires du commerce, à l'exclusion du commerce de véhicules et motocycles.
 (b) Commerce de détail, à l'exclusion du commerce de véhicules automobiles et motocycles.

Indicateurs conjoncturels – Communiqué de presse

Comparaison des 3 derniers mois par rapport à la même période de l'année passée

	Belgique	Flandre	Wallonie	Bruxelles
Total	↗↗	↗	↗↗	↗↗

Selon l'activité				
Agriculture et pêche	↗↗	↗↗	↘↘	↘↘
Industrie extractive, énergie et industrie manufacturière	↘↘	↘↘	↘↘	↘↘
Construction	↗	↗	↗	↘↘
Commerce	↗↗	↗	↗↗	↗↗
Horeca	↗	→	↗	↗↗
Transport et autres services	↗↗	↗↗	↗↗	↗↗
Activité non déterminée	↗↗	↗↗	→	↗↗

Selon la forme juridique				
Indépendants	↗↗	↗↗	↗↗	↘↘
SA	↘↘	↘	↘↘	↘↘
SPRL	↗↗	↗	↗↗	↗↗
SC	↘↘	↘↘	↘↘	↘
Autres	↗↗	↗↗	↘↘	↗↗

>5%	↗↗
1% à 5%	↗
-1% à 1%	→
-5% à -1%	↘
< -5%	↘↘

Services, commerce et transport

Transport

Transport

Évolution de l'activité de l'aéroport Bruxelles National (1)

	Nombre de vols		Nombre de passagers		Marchandises (2) (3) (tonnes)	
	au départ	à l'arrivée	au départ	à l'arrivée	au départ	à l'arrivée
2002	118 782	118 814	7 308 884	7 101 671	275 848	235 577
2003	115 662	115 710	7 690 239	7 504 965	301 611	278 125
2004	115 641	115 681	7 909 870	7 708 739	328 503	298 297
2005	115 504	115 584	8 136 128	8 027 218	338 968	320 966
2006	115 924	115 949	8 439 374	8 250 527	343 277	315 767
2007	109 549	109 663	8 115 322	8 180 193	357 814	344 437

2007

janvier	8 776	8 771	492 825	550 357	27 017	26 456
février	8 550	8 536	535 187	531 875	26 735	25 796
mars	9 788	9 778	681 890	653 633	32 536	30 167
avril	9 593	9 568	751 926	741 126	30 283	30 721
mai	10 582	10 603	792 760	800 619	30 336	30 102
juin	10 572	10 557	842 830	795 978	33 240	33 032
juillet	10 947	10 894	1 026 440	871 026	32 971	31 492
août	10 445	10 529	831 996	972 021	32 015	30 434
septembre	10 731	10 744	857 861	914 936	34 657	32 716
octobre	10 819	10 844	823 194	808 623	36 379	33 928
novembre	10 129	10 200	656 550	722 741	38 943	36 601
décembre	9 189	9 196	664 693	613 236	35 942	36 024

2008

janvier	9 739	9 752	578 160	640 273	32 576	33 687
février						
mars						
avril						
mai						
juin						
juillet						
août						
septembre						
octobre						
novembre						
décembre						

(1) Trafic commercial seulement.

(2) Seulement le fret.

(3) A partir de 2002 le fret + courrier.

Domaines statistiques

- Généralités
- Territoire et environnement
- Population
- Société
- Économie et finances
- Agriculture et activités assimilées
- Industrie
- Services, commerce et transports

Direction générale Statistique et Information économique
SPF Economie
B-1000 Bruxelles
tél. 02/277.55.03
fax 02/277.55.19

ISSN 0771 - 0364

<http://statbel.fgov.be> - <http://www.economie.fgov.be>
info@economie.fgov.be