

## I. SOCIETE

*Emploi et chômage*

Le chômage dans l'Union européenne - Décembre 2007 .....	5
--	---

## II. ECONOMIE ET FINANCES

*Indicateurs conjoncturels*

<b>Calendrier de diffusion des indicateurs</b> .....	11
Indices des entrées de commandes - Décembre 2007 .....	12
Indices du chiffre d'affaires (PRODCOM) - Décembre 2007 .....	14
Indices des permis de bâtir - Novembre 2007 .....	16
Indices du chiffre d'affaires et des investissements selon les déclarations à la T.V.A. (base 2000 = 100) - Décembre 2007 .....	18
Indices des prix à la consommation - Septembre 2007 .....	22

## III. INDUSTRIE ET CONSTRUCTION

*Industrie*

Statistique mensuelle de la production industrielle (PRODCOM) - Décembre 2007 .....	25
---	----

## IV. SERVICES, COMMERCE ET TRANSPORT

*Transport*

Navigation aérienne - Septembre 2007 .....	45
--	----

Vous pouvez trouver dans cette publication les statistiques **les plus récentes** dans les domaines suivants: environnement, population, société, économie et finances, agriculture et activités assimilées, industrie, services, commerce et transports.

De plus notre site :: <http://statbel.fgov.be> présente une sélection de statistiques mises à jour quotidiennement.

**Les publications peuvent être commandées en effectuant un versement au C.C.P. n° 679-2005886-23 de la Direction générale Statistique et Information économique**

**Pour plus de renseignements :**  
Direction générale Statistique et  
Information économique  
Rue de Louvain, 44 - 1000 Bruxelles  
Tél. : 02/277.55.03 - Fax : 02/277.55.19

**LIEGE**

Bd de la Sauvenière, 73-75 - 4000 Liège  
Tél. : 02/277.55.78  
Fax : 04/222.49.94

**GAND**

Coupure Rechts, 620 - 9000 Gand  
Tél.:09/267.27.27  
Fax : 09/267.27.29

**CHARLEROI**

Bd Audent 14/5 - 6000 Charleroi  
Tél. : 071/27.44.14  
Fax : 071/27.44.19

**ANVERS**

Italiëlei 124, Bus 85 - 2000 Anvers  
Tél. : 03/229.07.07  
Fax : 03/233.28.30

**SIGNES CONVENTIONNELS**

Les renseignements ne sont pas disponibles	..
0 ou inférieur à la moitié de l'unité utilisée	-
Chiffres provisoires	(*)
La virgule est employée pour séparer les unités des décimales	

**Editeur responsable : N. DEMEESTER**

**Droits d'auteurs réservés**

La reproduction du contenu de cette publication, qu'elle soit intégrale ou partielle, dans la forme originale ou remaniée, est interdite sauf autorisation écrite de la Direction générale Statistique et Information économique.

L'utilisation du contenu de cette publication, à titre explicatif ou justificatif, dans un article, un compte rendu ou un livre, est autorisée, moyennant indication claire et précise de la source.

**Société**

*Emploi et chômage*



## Le chômage dans l'Union européenne

Les taux de chômage comparables établis par l'Eurostat tels que repris ici pour les vingt-sept pays de l'Union européenne (auxquels sont adjoints, à titre indicatif, ceux des Etats-Unis et du Japon) représentent le pourcentage des chômeurs par rapport à la population active ou "Forces de Travail" (ensemble des personnes actives occupées et des chômeurs).

Le chômage reprend l'ensemble des personnes de 15 ans à 74 ans sans travail, à la recherche active d'un emploi et disponibles immédiatement pour l'occuper (définition du Bureau international du travail). L'utilisation des mêmes définitions et concepts dans tous les Etats membres assurent une certaine comparabilité des résultats.<sup>1</sup>

Les estimations relatives à l'emploi (personnes actives occupées) et au chômage sont actuellement basées sur les résultats du dernier trimestre disponible de l' "Enquête continue sur les forces de travail" réalisée par le SPF économie.<sup>1</sup>

L'estimation *mensuelle* du chômage résulte de l'interpolation / extrapolation des résultats de l'EFT en utilisant un *indicateur mensuel du chômage*.

Il s'agit en l'occurrence, pour la Belgique, du "chômage enregistré" qui reprend l'ensemble des personnes sans emploi inscrites en qualité de demandeurs d'emploi auprès des services de placement relevant du FOREM, de l'ORBEM ou du VDAB, à savoir les chômeurs complets indemnisés demandeurs d'emploi, les autres demandeurs d'emploi inoccupés inscrits obligatoirement et les demandeurs d'emploi inoccupés inscrits volontairement.

A partir de novembre 1998 les chiffres du chômage " non désaisonnalisés " ne sont plus fournis par EUROSTAT.

Les chiffres **désaisonnalisés** (c'est-à-dire corrigés des variations saisonnières) sont donc repris **à partir de janvier 1998**, afin d'assurer l'uniformité de la méthode pour l'année entière.

Les taux ainsi établis sont en accord avec les critères du B.I.T.

# Chômage

## Taux de chômage dans l'Union Européenne (1)

Pays	Sexe	2007		2006	
		novembre	décembre	novembre	décembre
Belgique	<b>Total</b>	<b>7,2</b>	<b>7,2</b>	<b>8,0</b>	<b>7,8</b>
	Hommes	6,5	6,5	7,0	6,9
	Femmes	8,2	8,2	9,2	9,0
Danemark	<b>Total</b>	<b>3,2</b>	<b>3,1</b>	<b>3,7</b>	<b>3,7</b>
	Hommes	2,9	2,9	3,2	3,2
	Femmes	3,6	3,5	4,3	4,3
Allemagne	<b>Total</b>	<b>7,9</b>	<b>7,8</b>	<b>9,2</b>	<b>9,0</b>
	Hommes	8,1	7,9	9,5	9,1
	Femmes	7,8	7,6	9,0	8,9
Grèce	<b>Total</b>	<b>..</b>	<b>..</b>	<b>8,6</b>	<b>8,6</b>
	Hommes	..	..	5,3	5,3
	Femmes	..	..	13,4	13,4
Espagne	<b>Total</b>	<b>8,5</b>	<b>8,6</b>	<b>8,3</b>	<b>8,2</b>
	Hommes	6,8	7,0	6,1	6,0
	Femmes	10,8	10,8	11,2	11,1
France	<b>Total</b>	<b>7,9</b>	<b>7,8</b>	<b>8,9</b>	<b>8,8</b>
	Hommes	7,7	7,7	8,3	8,3
	Femmes	8,1	8,0	9,5	9,4
Irlande	<b>Total</b>	<b>4,4</b>	<b>4,5</b>	<b>4,2</b>	<b>4,4</b>
	Hommes	4,8	5,0	4,5	4,7
	Femmes	3,8	4,0	3,9	4,0
Italie	<b>Total</b>	<b>..</b>	<b>..</b>	<b>6,5</b>	<b>6,5</b>
	Hommes	..	..	5,2	5,2
	Femmes	..	..	8,3	8,3
Luxembourg	<b>Total</b>	<b>4,8</b>	<b>4,8</b>	<b>4,9</b>	<b>4,9</b>
	Hommes	3,6	3,6	3,7	3,8
	Femmes	6,5	6,4	6,4	6,4
Pays - Bas	<b>Total</b>	<b>3,0</b>	<b>2,9</b>	<b>3,7</b>	<b>3,6</b>
	Hommes	2,7	2,7	3,2	3,1
	Femmes	3,3	3,2	4,2	4,2
Autriche	<b>Total</b>	<b>4,3</b>	<b>4,3</b>	<b>4,5</b>	<b>4,5</b>
	Hommes	3,9	3,8	4,0	4,0
	Femmes	4,9	4,8	5,1	5,1
Portugal	<b>Total</b>	<b>8,2</b>	<b>8,2</b>	<b>7,9</b>	<b>7,9</b>
	Hommes	7,0	7,0	6,7	6,8
	Femmes	9,5	9,5	9,3	9,3
Finlande	<b>Total</b>	<b>6,7</b>	<b>6,6</b>	<b>7,3</b>	<b>7,2</b>
	Hommes	6,5	6,4	6,9	6,8
	Femmes	6,9	6,9	7,8	7,7
Suède	<b>Total</b>	<b>5,8</b>	<b>5,6</b>	<b>6,3</b>	<b>6,5</b>
	Hommes	5,4	5,3	6,2	6,5
	Femmes	6,2	5,8	6,4	6,6
Royaume -Uni	<b>Total</b>	<b>..</b>	<b>..</b>	<b>5,4</b>	<b>5,4</b>
	Hommes	..	..	5,7	5,6
	Femmes	..	..	5,0	5,0

.. = Données non disponibles

(1) Série revue par Eurostat sur base des résultats du dernier trimestre disponible de l'enquête continue sur les forces de travail

# Chômage

## Taux de chômage dans l'Union Européenne - suite

Pays	Sexe	2007		2006	
		novembre	décembre	novembre	décembre
Chypre	<b>Total</b>	<b>3,8</b>	<b>3,9</b>	<b>4,2</b>	<b>4,2</b>
	Hommes	3,3	3,4	3,5	3,6
	Femmes	4,4	4,5	5,0	4,9
République tchèque	<b>Total</b>	<b>4,8</b>	<b>4,7</b>	<b>6,5</b>	<b>6,3</b>
	Hommes	3,9	3,7	5,2	5,1
	Femmes	6,0	5,9	8,0	7,9
Estonie	<b>Total</b>	<b>5,2</b>	<b>5,3</b>	<b>5,6</b>	<b>5,4</b>
	Hommes	6,3	6,4	6,1	6,0
	Femmes	4,2	4,1	5,0	4,7
Hongrie	<b>Total</b>	<b>7,3</b>	<b>7,3</b>	<b>7,5</b>	<b>7,5</b>
	Hommes	7,0	7,0	7,2	7,2
	Femmes	7,6	7,7	7,8	7,8
Lettonie	<b>Total</b>	<b>5,4</b>	<b>5,4</b>	<b>6,3</b>	<b>6,2</b>
	Hommes	5,8	5,9	6,6	6,5
	Femmes	5,0	4,9	5,9	5,8
Lituanie	<b>Total</b>	<b>4,0</b>	<b>3,9</b>	<b>4,7</b>	<b>4,7</b>
	Hommes	3,9	3,9	4,6	4,7
	Femmes	4,1	4,0	4,8	4,7
Malte	<b>Total</b>	<b>6,1</b>	<b>5,8</b>	<b>7,0</b>	<b>6,9</b>
	Hommes	5,3	5,0	6,3	6,2
	Femmes	7,5	7,3	8,3	8,1
Pologne	<b>Total</b>	<b>8,4</b>	<b>8,1</b>	<b>12,2</b>	<b>11,8</b>
	Hommes	7,9	7,6	11,3	10,9
	Femmes	9,1	8,7	13,4	13,0
Slovaquie	<b>Total</b>	<b>11,0</b>	<b>10,8</b>	<b>12,3</b>	<b>12,0</b>
	Hommes	9,6	9,3	11,3	11,0
	Femmes	12,7	12,5	13,6	13,3
Slovenie	<b>Total</b>	<b>4,3</b>	<b>4,3</b>	<b>5,4</b>	<b>5,3</b>
	Hommes	3,4	3,4	4,5	4,3
	Femmes	5,3	5,3	6,5	6,4
Bulgarie	<b>Total</b>	<b>5,9</b>	<b>5,8</b>	<b>8,2</b>	<b>8,2</b>
	Hommes	5,4	5,2	7,9	7,8
	Femmes	6,4	6,4	8,6	8,6
Roumanie	<b>Total</b>	<b>7,1</b>	<b>7,0</b>	<b>7,2</b>	<b>7,1</b>
	Hommes	8,0	7,9	8,2	8,1
	Femmes	5,9	5,9	5,9	5,9
<b>Zone Euro 13</b>	<b>Total</b>	<b>7,2</b>	<b>7,2</b>	<b>7,9</b>	<b>7,8</b>
	Hommes	6,5	6,5	7,0	6,9
	Femmes	8,0	8,0	9,0	8,9
<b>Zone Euro 15</b>	<b>Total</b>	<b>7,2</b>	<b>7,2</b>	<b>7,9</b>	<b>7,8</b>
	Hommes	6,5	6,5	7,0	6,9
	Femmes	8,0	7,9	8,9	8,9
<b>Eur. 27</b>	<b>Total</b>	<b>6,9</b>	<b>6,8</b>	<b>7,7</b>	<b>7,6</b>
	Hommes	6,4	6,4	7,2	7,0
	Femmes	7,4	7,3	8,4	8,4

# Chômage

## Taux de chômage dans l'Union Européenne - suite et fin

Pays	Sexe	2007		2006	
		novembre	décembre	novembre	décembre
U.S.A	<b>Total</b>	<b>4,7</b>	<b>5,0</b>	<b>4,5</b>	<b>4,5</b>
	Hommes	4,7	5,1	4,5	4,5
	Femmes	4,6	4,9	4,5	4,4
Japon	<b>Total</b>	<b>3,8</b>	<b>3,8</b>	<b>4,0</b>	<b>4,1</b>
	Hommes	3,9	3,9	4,2	4,3
	Femmes	3,6	3,7	3,7	3,8



**Economie et finances**  
*Indicateurs conjoncturels*



# Calendrier de diffusion des indicateurs

Les indices sont disponibles le jour indiqué à 0 heure sur notre site <http://statbel.fgov.be>

Disponible le	Indicateur	Période de référence	Périodicité
<b>mars 2008</b>			
13	faillites	mai - décembre 2007	mensuel
13	Indices des prix à la production	septembre - novembre 2007	mensuel
13	Indices du commerce de détail	Août - novembre 2007	mensuel
13	Indices des prix à la consommation (*)	novembre - décembre 2007	mensuel
13	Indices des prix à la consommation (*)	janvier 2008	mensuel
13	Indices des prix à la production	décembre 2007	mensuel
13	faillites	janvier 2008	mensuel
13	Indices du commerce de détail	décembre 2007	mensuel
13	Indices des prix à la consommation (*)	février 2008	mensuel
13	Indices des prix à la production	janvier 2008	mensuel
13	faillites	février 2008	mensuel
21	Indices du commerce de détail	janvier 2008	mensuel
27	Indices des prix à la production	février 2008	mensuel
28	Indices des prix à la consommation (*)	mars 2008	mensuel
<b>avril 2008</b>			
15	Indices des heures travaillées	décembre 2007	mensuel
15	Indices de la masse salariale	4 <sup>ème</sup> trimestre 2007	trimestrielle
17	faillites	mars 2008	mensuel
18	Indices du commerce de détail	février 2008	mensuel
24	Indices des prix à la production	mars 2008	mensuel
29	Indices des prix à la consommation (*)	avril 2008	mensuel

(\*)Disponibles à 12h00, après la réunion de la Commission de l'Indice.  
Ce calendrier peut être également envoyé séparément, sur demande  
(Tel. 02/277.55.04 - Fax. 02/277.55.19)

## Indicateurs conjoncturels – Communiqué de presse

---

### **Décembre 2007\*: entrées de commandes industrie : -2,8% ; construction : +2,7%**

Comparé aux trois mois précédents, l'indice désaisonnalisé pour la Belgique pour les **entrées de commandes** dans l'industrie produisant sur commande des trois derniers mois a diminué de 2,8% ; dans la construction, l'augmentation est de 2,7%.

La **tendance** des trois derniers mois comparés aux trois mois précédents, montre une baisse (-0,9%) pour le Royaume. Au niveau régional, les entrées de commandes en Flandre ont augmenté de 0,4%; en Wallonie, on constate une augmentation de 0,1%\*\*.

En ce qui concerne les secteurs principaux, l'évolution de la tendance est de -1,5% pour l'industrie chimique, de -2,7% pour les fabrications métalliques et de +1,0% pour la construction.

\*

\* \*

*Mention de la source: **SPF Economie –Direction générale Statistiques***

#### Plus d'informations sur la conjoncture !

⇒ pour une vue globale de la conjoncture en Belgique et en Europe, consultez le portail conjoncturel (en 4 langues) :

**<http://statbel.fgov.be/indicators>**

⇒ Tous les renseignements méthodologiques peuvent être obtenus auprès de l'Unité Conjoncture.

⇒ Il est possible d'obtenir des données sur les nouvelles commandes plus détaillées (par sous-secteur, par région) ou traitées de façon plus approfondie (par ex : désaisonnalisées), soit ponctuellement soit en s'abonnant.

⇒ Outre les indices des nouvelles commandes, nous calculons beaucoup d'autres indicateurs : indices des heures travaillées, la production, masse salariale, nombre d'employés, etc.

*\* hausse en % au cours des trois derniers mois, jusqu'à décembre 2007 compris, par rapport au trimestre précédent, valeurs corrigées des variations saisonnières*

*\*\* les programmes de désaisonnalisation et calcul de tendance considèrent chaque série en soi ; de ce fait, il est possible que l'addition des résultats partiels (des régions ou des types de produits) ne corresponde pas avec les résultats globaux.*

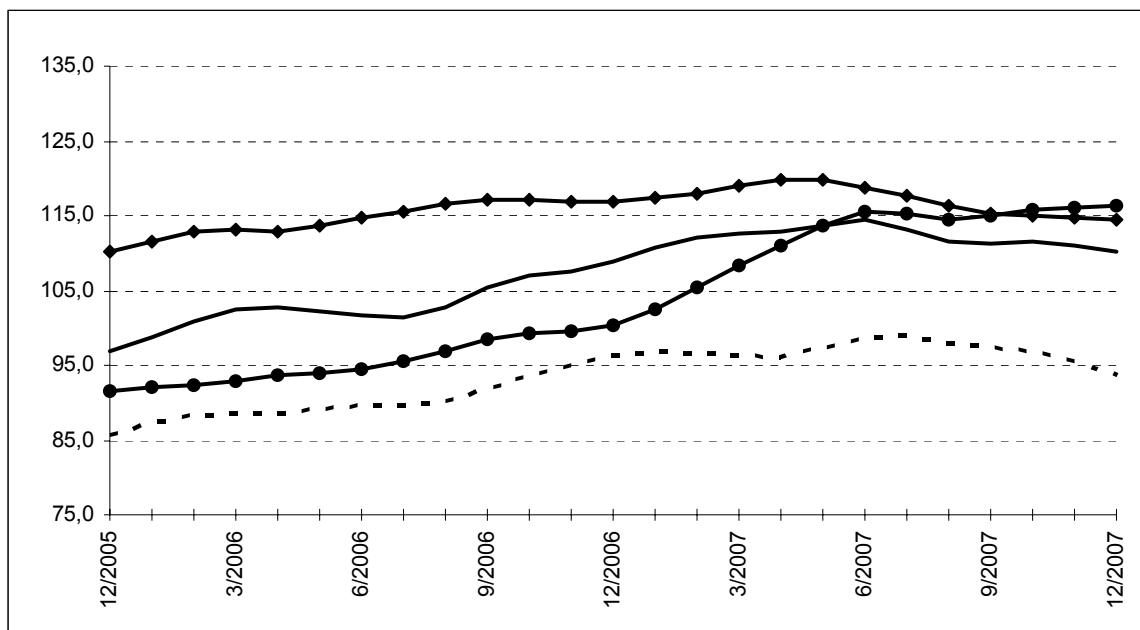
# Indicateurs conjoncturels – Communiqué de presse

## Nouvelles commandes

**Indices bruts  
(2000=100)**  
Indices de volume des  
entrées de commandes

	Jan	Fév	Mars	Avril	Mai	Juin	Juil	Août	Sept	Oct	Nov	Déc	Année
<b>Industrie produisant sur commande</b>													
<b>2006</b>	97,2	102,4	121,9	102,6	105,5	110,6	89,8	93,2	111,7	114,8	109,0	103,9	<b>105,2</b>
<b>2007</b>	114,4	114,7	127,4	110,2	115,2	119,4	103,1	98,9	110,8	117,9	110,8	99,8	<b>111,9</b>
<b>Construction</b>													
<b>2006</b>	84,6	86,3	96,0	97,5	95,1	107,6	70,4	91,2	112,2	106,3	99,5	99,2	<b>95,5</b>
<b>2007</b>	98,0	96,6	119,8	102,5	123,8	135,0	97,7	102,2	121,4	127,2	115,2	114,0	<b>112,8</b>
<b>Indices désaisonnalisés</b>													
Après élimination des variations saisonnières													
<b>Industrie produisant sur commande</b>													
<b>2006</b>	100,5	103,2	106,6	105,2	104,1	103,3	103,1	103,2	106,3	109,8	107,1	113,0	<b>105,4</b>
<b>2007</b>	114,8	115,5	112,9	112,0	113,6	111,8	115,1	110,6	109,7	108,2	109,9	107,9	<b>111,8</b>
<b>Construction</b>													
<b>2006</b>	92,4	93,8	88,2	99,2	90,7	94,3	94,9	92,1	105,7	101,6	96,4	94,8	<b>95,3</b>
<b>2007</b>	101,3	104,0	113,4	104,8	119,0	125,1	118,6	103,5	116,8	120,3	112,7	115,1	<b>112,9</b>

**Tendance**  
Ensemble de l'industrie ;  
après élimination des  
variations saisonnières et  
accidentelles



Industrie et construction :  
—●—  
Fabrications métalliques :  
- - - ■ - - -  
Chimie :  
—◆—  
Construction :  
—▲—

**Evolution de la tendance**  
Comparaison des trois  
derniers mois avec les trois  
mois précédents

↗↗ > 2.5%  
↗ 0.5% à 2.5%  
→ -0.5% à 0.5%  
↘ -2.5% à -0.5%  
↘↘ < -2.5%

Branches d'activité	Belgique	Flandre	Wallonie	Bruxelles
Industrie et construction produisant sur commande	↘	→	→	↗
Industrie produisant sur commande	↘	↘	↘↘	↘↘
Textile et habillement	→	↘	→	↘↘
Textile	↘↘	→	↘	↘↘
Habillement et fourrures	↗↗	↘↘	↗↗	↘↘
Papier et carton	↘	↘	↘	↘↘
Industrie chimique	↘	↘	↘	↘
Métallurgie	↗↗	↗↗	↗↗	↗
Fabrications métalliques	↘↘	↘	↘	↘
Travail des métaux	↗	↗	↗	↗
Machines et équipements	↗	↗↗	↘↘	↗
Équipements électriques et électroniques	↘↘	↘↘	↘	↘↘
Matériel de transport	↘↘	↘↘	↗↗	↘↘
Construction	↗	↗↗	→	↘↘

### **Décembre 2007\* : chiffre d'affaires industries extractives et manufacturières : -0,9%**

Comparé aux trois mois précédents, l'indice désaisonnalisé du **chiffre d'affaires** des industries extractives et manufacturières (sur base de l'enquête Prodcom) pour la Belgique lors des trois derniers mois a diminué de 0,9%.

La **tendance** des trois derniers mois comparés aux trois mois précédents montre une baisse (-0,8%) pour le Royaume. Au niveau régional, le chiffre d'affaires de la Flandre a diminué de 1,3%, en Wallonie on constate une diminution de 1,1%\*\*.

Une répartition selon le type de produits donne -0,7% pour les biens intermédiaires, -0,7% pour les biens d'investissement, -7,0% pour les biens de consommation durables et +1,0% pour les biens de consommation non durables.

\*  
\* \*

*Mention de la source : SPF Economie – Direction générale Statistiques*

**Sur la page suivante, vous trouverez les tableaux et graphiques annexes.**

Plus d'informations sur la conjoncture !

⇒ pour une vue globale de la conjoncture en Belgique et en Europe, consultez le portail conjoncturel (en 4 langues) :

**<http://statbel.fgov.be/indicators>**

⇒ Tous les renseignements méthodologiques peuvent être obtenus auprès du service Conjoncture.

⇒ Il est possible d'obtenir des données sur le chiffre d'affaires plus détaillées (par sous-secteur, par région) ou traitées de façon plus approfondie (par ex : désaisonnalisées), soit ponctuellement soit en s'abonnant.

⇒ En plus des indices du chiffre d'affaires, nous calculons beaucoup d'autres indicateurs : indices des heures travaillées, nouvelles commandes, masse salariale, nombre d'employés, production, prix à la production, coût de matériaux, permis de bâtir, ...

---

*\*(hausse en % au cours des trois derniers mois, jusqu'à décembre 2007 compris, par rapport au trimestre précédent, valeurs corrigées des variations saisonnières)*

*\*\*les programmes de désaisonnalisation et calcul de tendance considèrent chaque série en soi ; de ce fait, il est possible que l'addition des résultats partiels (des régions ou des types de produits) ne corresponde pas avec les résultats globaux.*

---

# Indicateurs conjoncturels – Communiqué de presse

**Indices bruts (2000=100)**  
Valeur des biens et services vendus

**Indices par jour ouvrable**  
Compte tenu de la durée et de la composition inégales des mois

**Indices désaisonnalisés**  
Après élimination des variations saisonnières

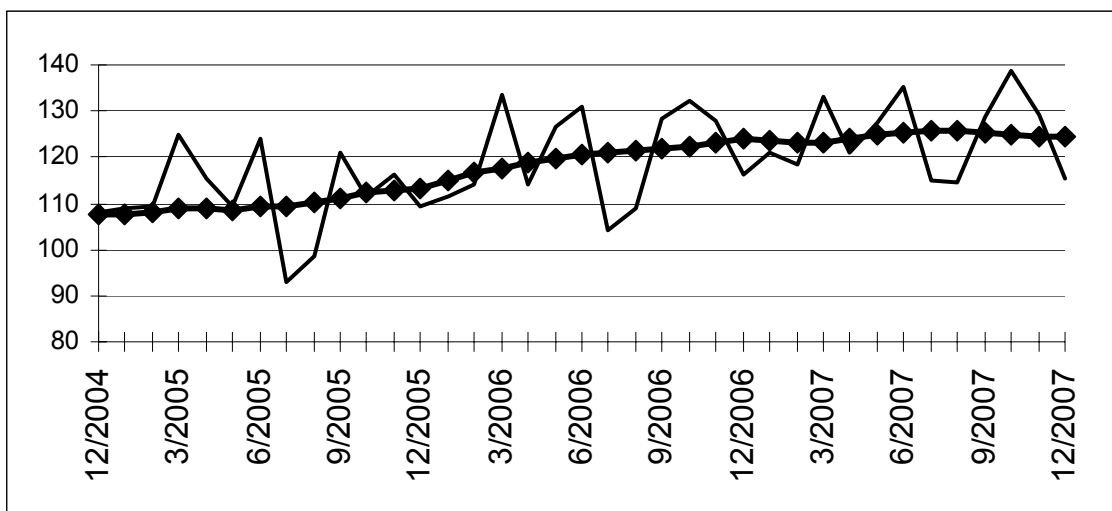
	Jan	Fév	Mars	Avril	Mai	Juin	Juil	Août	Sept	Oct	Nov	Déc	Année
<b>Industries extractives et manufacturières</b>													
<b>Indices bruts</b>													
2005	108,8	109,5	124,8	115,3	109,5	124,2	92,9	98,4	120,9	111,7	116,1	109,4	<b>111,8</b>
2006	111,7	114,3	133,7	114,3	126,5	131,0	104,0	108,9	128,5	132,4	128,0	116,4	<b>120,8</b>
2007	120,9	118,6	133,1	121,1	127,6	135,4	114,9	114,3	128,9	138,9	129,3	115,4	<b>124,9</b>
<b>Indices par jour ouvrable</b>													
2005	107,8	108,5	123,8	114,3	108,6	123,2	91,9	97,4	119,9	110,8	115,1	108,4	<b>110,8</b>
2006	110,7	113,3	132,7	113,3	125,5	130,0	103,1	107,9	127,5	131,4	127,1	115,4	<b>119,8</b>
2007	119,9	117,6	132,1	120,1	126,7	134,5	113,9	113,3	127,9	137,9	128,3	114,5	<b>123,9</b>
<b>Indices désaisonnalisés</b>													
2005	116,4	113,7	113,7	112,4	110,0	111,7	110,4	111,2	111,8	106,3	114,2	113,0	<b>112,1</b>
2006	115,4	117,6	118,3	118,7	120,9	120,4	122,1	121,6	122,3	123,0	122,5	125,4	<b>120,7</b>
2007	123,9	123,6	123,9	123,5	126,2	124,9	126,2	126,4	125,8	125,2	124,4	125,3	<b>124,9</b>

**Tendance**  
Industries extractives et manufacturières; après élimination des variations saisonnières et accidentelles

Indices bruts:



Tendance :



**Evolution de la tendance**  
Comparaison des trois derniers mois avec les trois mois précédents

- ↗↗ > 2.5%
- ↗ 0.5% à 2.5%
- -0.5% à 0.5%
- ↘ -2.5% à -0.5%
- ↘↘ < -2.5%

Branches d'activité / Grands regroupements industriels	Belgique	Flandre	Wallonie	Bruxelles
Industries extractives et manufacturières	↘	↘	↘	↘
Biens intermédiaires Industrie	↘	↘	↗	↗↗
Biens d'investissement	↘	→	↗	↘↘
Biens de consommation durables	↘↘	↘	↘↘	
Biens de consommation non-durables	↗	↗	↗↗	↗
Industries extractives	↗	↘	↗	
Industries agricoles et alimentaires	↗↗	↗	↗↗	↘↘
Papier et carton; édition et imprimerie	→	↗	↘	→
Industrie chimique, du caoutchouc et des plastiques	↘	→	↘	↗
Fabrications métalliques	→	→	→	↗↗
Cokéfaction, raffinage et industries nucléaires	→	→	→	
Produits minéraux non métalliques	→	↗	↘	↗↗
Métallurgie	↘↘	↘↘	↘	↗↗
Meubles	↘↘	↘↘	↘	

### **Novembre 2007\* : Permis de bâtir logements neufs +3,0%**

L'indice désaisonnalisé du nombre de permis de bâtir octroyés pour des **logements neufs destinés à des ménages privés** montre une hausse de 3,0%. Une ventilation d'après le type de logement : un statu quo pour les **maisons unifamiliales** et une augmentation de 7,6% pour les **appartements**. Le volume de la **construction neuve non résidentielle** diminue de 2,5%.

Pour la **rénovation de bâtiments résidentiels**, on note une baisse de 6,1% des permis octroyés.

L'évolution de la **tendance** des trois derniers mois par rapport aux trois mois précédents est de +3,5% pour les **logements neufs destinés à des ménages privés** (-2,2% pour les **maisons unifamiliales** et +2,8% pour les **appartements**) et de +1,4% pour le volume de la **construction neuve non résidentielle**. Pour la **rénovation de bâtiments résidentiels**, l'évolution est de +2,5%.

Sur la page suivante, vous trouverez les tableaux et graphiques annexes.

\*  
\* \*

*Mention de la source: **SPF Economie –Direction générale Statistiques***

Plus d'informations sur la conjoncture !

⇒ pour une vue globale de la conjoncture en Belgique et en Europe, consultez le portail conjoncturel (en 4 langues) sur Internet :

**<http://statbel.fgov.be/indicators>**

⇒ Tous les renseignements méthodologiques au sujet des chiffres peuvent être obtenus auprès de l'Unité Conjoncture.

⇒ Il est possible d'obtenir des données sur les permis de bâtir plus détaillées (par sous-secteur, par région) ou traitées de façon plus approfondie (par ex : désaisonnalisées), ponctuellement ou mensuellement (sur base d'abonnement).

⇒ En plus d'indices des permis de bâtir, nous disposons de beaucoup d'autres indicateurs : indices de la production, nouvelles commandes, masse salariale, nombre d'employés, heures prestées, prix à la production, chiffre d'affaires, coût de matériaux, ...

---

*\*(hausse en % au cours des trois derniers mois, jusqu'à novembre 2007 compris, par rapport au trimestre précédent, valeurs corrigées des variations saisonnières)*

---



# Indicateurs conjoncturels – Communiqués de presse

Indices bruts  
(2000=100)  
Permis de bâtir

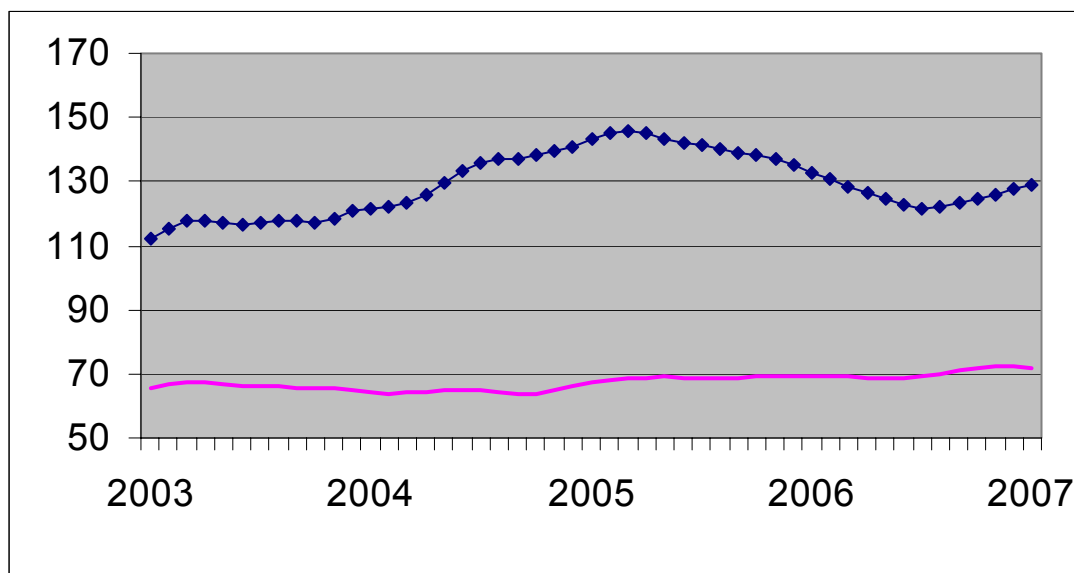
	Jan	Fév	Mars	Avril	Mai	Juin	Juil	Août	Sept	Oct	Nov	Déc	Année
<b>Bâtiments d'habitation (nombre de nouveaux bâtiments)</b>													
2006	154,9	120,2	134,2	100,9	127,4	114,7	110,7	103,4	107,3	111,8	92,8	102,8	115,1
2007	106,0	102,4	114,3	103,9	98,0	122,4	106,8	97,9	85,8	118,2	94,6		
<b>Bâtiments d'habitation (nombre de nouveaux logements)</b>													
2006	160,0	139,7	169,1	136,4	149,2	155,6	129,1	132,1	140,1	148,1	116,4	129,5	142,1
2007	132,3	117,8	142,8	117,6	114,2	140,4	115,7	131,0	102,9	161,1	118,7		
<b>Bâtiments d'habitation (nombre de bâtiments renouvés)</b>													
2006	150,9	113,1	125,8	95,7	121,1	108,0	105,5	96,9	98,8	103,7	86,9	96,0	108,5
2007	101,6	97,4	106,5	98,2	92,7	117,6	102,2	88,7	81,2	111,0	88,7		
<b>Bâtiments non résidentiels (volume des nouveaux bâtiments)</b>													
2006	61,7	67,3	77,4	63,4	78,9	72,9	69,4	68,6	75,9	78,4	65,1	65,4	70,4
2007	60,9	59,6	71,1	62,6	69,7	78,2	80,3	80,8	75,0	87,8	60,7		

## Tendance

Après élimination  
des variations  
saisonnnières et  
accidentelles

Volume des  
bâtiments non  
résidentiels

Nombre de  
logements



## Evolution de la tendance

Comparaison des  
trois derniers mois  
avec les trois mois  
précédents

↗↗ > 5%  
↗ 1% à 5%  
→ -1% à 1%  
↘ -5% à -1%  
↘↘ < -5%

BE : Belgique  
VL : Flandre  
WA : Wallonie  
BR : Bruxelles

Evolution de la tendance	BE	VL	WA	BR
Nombre de nouveaux logements	↗	↗	↗	→
Nombre de nouveaux bâtiments	↗	↗	→	↘↘
Nombre de nouveaux bâtiments avec un logement	↘	↗	↗	→
Nombre d'appartements	↗	↗	↗	↗↗
Bâtiments d'habitation - surface habitable	→	↗	↗	↗↗
Nombre de nouveaux bâtiments non résidentiels	→	↗	↘	↗↗
Bâtiments non résidentiels - Volume	↗	↗	↗↗	↗↗
Nombre de bâtiments résidentiels renouvés	↗	↗	↗	↘
Nombre de bâtiments non résidentiels renouvés	↗	→	↘	↘↘

# Indicateurs conjoncturels – Communiqué de presse

---

## **Décembre 2007\* : Chiffre d'affaires (TVA) +1,0%**

L'indice désaisonnalisé du chiffre d'affaires de l'agriculture, de l'industrie et des services en Belgique (sur base des déclarations à la TVA) a augmenté de 1,0% en décembre 2007\*.

Le chiffre d'affaires de l'industrie et de la construction a augmenté de 3,7%, le commerce et les services montrent une augmentation de 1,0%.

Au niveau régional, le chiffre d'affaires a augmenté de 1,1% en Flandre, en Wallonie on constate une augmentation de 1,6% et à Bruxelles, l'indice du chiffre d'affaires a monté de 1,2%\*\*.

\*  
\* \*

*Mention de la source: **SPF Economie – Direction générale Statistiques***

**Sur la page suivante, vous trouverez les tableaux et graphiques annexes.**

Plus d'informations sur la conjoncture !

⇒ pour une vue globale de la conjoncture en Belgique et en Europe, consultez le portail conjoncturel (en 4 langues) :  
**<http://statbel.fgov.be/indicators>**

⇒ Tous les renseignements méthodologiques peuvent être obtenus auprès de l'Unité Conjoncture.

⇒ Il est possible d'obtenir des données sur le chiffre d'affaires plus détaillées (par sous-secteur, par région) ou traitées de façon plus approfondie (par ex : désaisonnalisées), soit ponctuellement soit en s'abonnant.

⇒ En plus des indices du chiffre d'affaires, nous calculons beaucoup d'autres indicateurs : production, indices des heures travaillées, nouvelles commandes, masse salariale, nombre d'employés, coût de matériaux, prix à la production, permis de bâtir, chiffre d'affaires, .....

*\* (hausse en % au cours des trois derniers mois, jusqu'à décembre 2007 compris, par rapport au trimestre précédent, valeurs corrigées des variations saisonnières)*

*\*\* les programmes de désaisonnalisation et calcul de tendance considèrent chaque série en soi ; de ce fait, il est possible que l'addition des résultats partiels (des régions ou des types de produits) ne corresponde pas avec les résultats globaux.*

# Indicateurs conjoncturels – Communiqué de presse

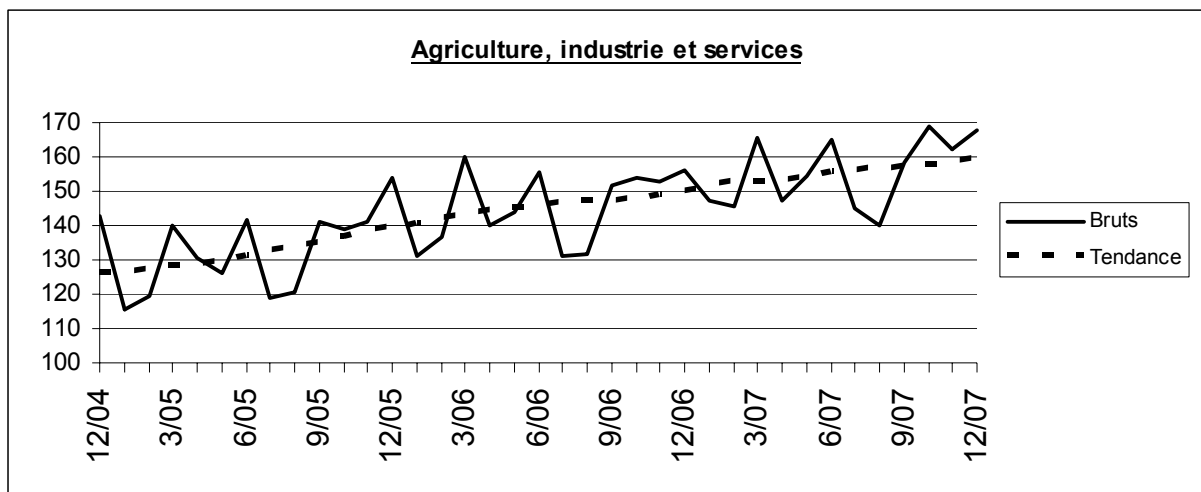
## Chiffre d'affaires (TVA)

### Indices bruts (2000=100), chiffres d'affaires en valeur sur base des déclarations à la TVA, non déflatés

	Jan	Fév	Mars	Avril	Mai	Juin	Juil	Août	Sept	Oct	Nov	Déc	Année
<b>Agriculture, industrie et services</b>													
2006	131,0	136,5	160,1	139,8	143,8	155,8	131,0	131,8	151,7	153,8	152,9	156,1	145,4
2007	147,2	145,7	165,3	147,4	154,4	165,3	145,2	139,7	158,4	168,6	162,4	167,9	155,6
<b>Industrie et construction</b>													
2006	129,8	131,0	153,1	134,1	144,1	155,9	123,3	128,1	144,3	153,0	149,9	150,9	141,5
2007	141,0	138,9	157,4	142,9	151,7	161,0	138,5	135,9	151,5	163,4	159,0	159,7	150,1
<b>Services</b>													
2006	132,2	140,2	164,8	143,7	144,2	156,4	135,9	134,2	156,5	154,8	155,2	159,5	148,1
2007	151,5	150,1	170,6	150,4	156,5	168,4	149,7	142,2	163,0	172,3	164,8	172,9	159,4

### Indices désaisonnalisés (2000=100), après élimination des variations saisonnières

	Jan	Fév	Mars	Avril	Mai	Juin	Juil	Août	Sept	Oct	Nov	Déc	Année
<b>Agriculture, industrie et services</b>													
2006	138,2	144,0	144,4	145,4	142,7	146,4	147,7	147,3	147,0	146,8	148,9	147,5	145,5
2007	155,2	153,6	152,5	150,0	156,6	155,3	156,6	156,2	157,0	157,4	158,2	158,7	155,6
<b>Industrie et construction</b>													
2006	134,8	137,6	140,8	139,9	140,6	148,5	139,2	138,9	140,9	145,2	145,9	146,7	141,6
2007	144,7	144,7	147,0	147,2	150,4	153,2	151,3	148,2	150,0	153,2	155,4	157,4	150,2
<b>Services</b>													
2006	145,2	147,7	148,9	147,7	146,2	146,9	148,1	149,5	150,6	150,8	154,7	144,0	148,4
2007	160,7	158,8	157,1	154,8	157,1	159,4	160,3	159,8	161,0	162,4	163,0	160,4	159,6



Tendance (2000=100), répartition par région					Légende	
Après élimination des variations saisonnières et accidentelles						
Comparaison des trois derniers mois avec les trois mois précédents						
	Belgique	Flandre	Wallonie	Bruxelles		
Agriculture, industrie et services	↗	↗	↗	↗	↗	> 2.5%
Industrie et construction	↗↗	↗	↗↗	↗↗	→	de 0.5% à 2.5%
Services	↗	↗	↗	↗↗	↘	de -0.5% à 0.5%
					↘↘	< -2.5%

	Agriculture, industrie et services	Industrie et construction	Services
Tous les marchés	↗	↗↗	↗
Marché intérieur	↗	↗	↗
Marchés extérieurs	↗	↗↗	→
Union Européenne	↗	→	↗
Hors de l'Union Européenne	↗	↗↗	→

# Indicateurs conjoncturels – Communiqué de presse

---

## **Décembre 2007\* : Investissements + 3,2%**

L'indice désaisonnalisé des investissements de l'agriculture, de l'industrie et des services en Belgique (sur base des déclarations à la TVA) a augmenté de 3,2% en décembre 2007\*.

Les investissements de l'industrie et de la construction ont augmenté de 1,0%, le commerce et les services montrent une augmentation de 6,0%.

Au niveau régional, les investissements ont augmenté de 3,8% en Flandre, en Wallonie on constate une diminution de 0,3% et à Bruxelles, l'indice des investissements a monté de 8,0%\*\*.

\*

\* \*

*Mention de la source: **SPF Economie – Direction générale Statistiques***

**Sur la page suivante, vous trouverez les tableaux et graphiques annexes.**

Plus d'informations sur la conjoncture !

⇒ pour une vue globale de la conjoncture en Belgique et en Europe, consultez le portail conjoncturel (en 4 langues) :  
**<http://statbel.fgov.be/indicators>**

⇒ Tous les renseignements méthodologiques peuvent être obtenus auprès de l'Unité Conjoncture.

⇒ Il est possible d'obtenir des données sur les investissements plus détaillées (par sous-secteur, par région) ou traitées de façon plus approfondie (par ex : désaisonnalisées), soit ponctuellement soit en s'abonnant.

⇒ En plus des indices des investissements, nous calculons beaucoup d'autres indicateurs : production, indices des heures travaillées, nouvelles commandes, masse salariale, nombre d'employés, coût de matériaux, prix à la production, permis de bâtir, chiffre d'affaires, .....

---

*\*(hausse en % au cours des trois derniers mois, jusqu'à décembre 2007 compris, par rapport au trimestre précédent, valeurs corrigées des variations saisonnières)*

*\*\*les programmes de désaisonnalisation et calcul de tendance considèrent chaque série en soi ; de ce fait, il est possible que l'addition des résultats partiels (des régions ou des types de produits) ne corresponde pas avec les résultats globaux.*

---

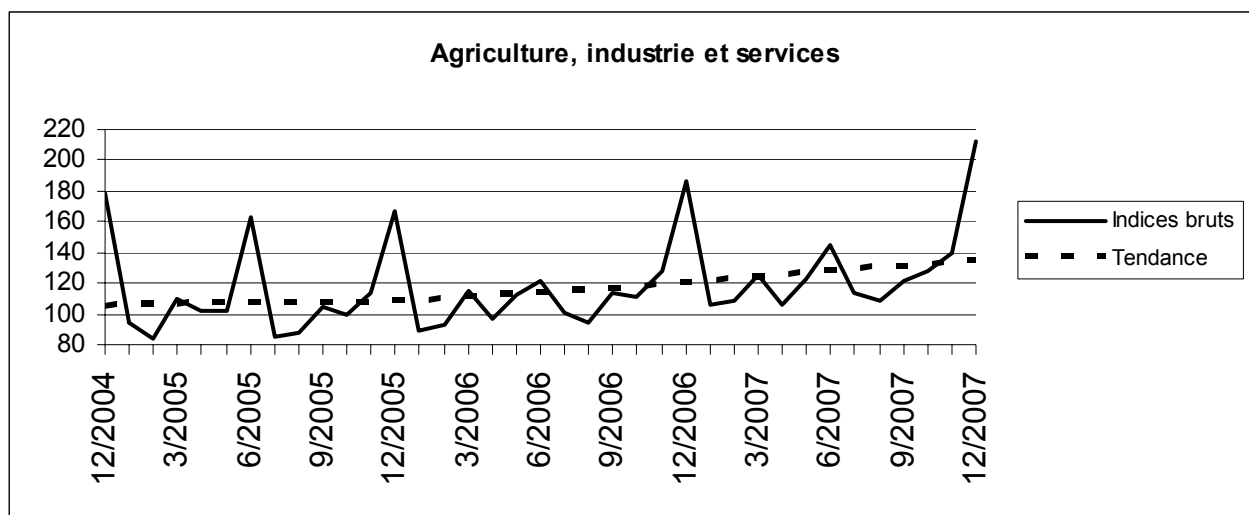
# Indicateurs conjoncturels – Communiqué de presse

## Investissements

Indices bruts (2000=100), investissements en valeur sur base des déclarations à la TVA, non déflatés													
	Jan	Fév	Mars	Avril	Mai	Juin	Juil	Août	Sept	Oct	Nov	Déc	Année
<b>Agriculture, de l'industrie et des services</b>													
2006	89,2	93,2	115,0	97,2	112,5	121,8	100,2	93,8	113,6	110,7	127,6	185,9	113,4
2007	105,9	108,0	125,2	106,2	123,3	145,2	114,3	108,4	120,9	128,6	139,8	212,2	128,2
<b>Industrie et construction</b>													
2006	73,9	80,9	93,0	84,9	96,2	106,5	81,7	82,9	96,0	92,6	116,5	155,0	96,7
2007	95,1	86,2	105,0	89,7	97,1	120,8	92,2	98,8	104,1	107,2	113,5	193,0	108,5
<b>Services</b>													
2006	97,0	99,2	126,6	103,4	121,3	129,6	110,8	98,9	122,8	120,9	133,1	203,1	122,2
2007	110,2	119,5	135,1	113,9	137,4	157,1	126,4	112,2	128,8	139,6	154,0	221,3	138,0

Indices désaisonnalisés (2000=100), après élimination des variations saisonnières													
	Jan	Fév	Mars	Avril	Mai	Juin	Juil	Août	Sept	Oct	Nov	Déc	Année
<b>Agriculture, de l'industrie et des services</b>													
2006	103,8	111,3	111,7	110,9	115,7	109,5	114,3	111,5	115,8	116,0	119,8	119,7	113,3
2007	120,9	128,2	122,1	121,3	126,4	131,0	132,1	130,2	126,4	130,6	135,9	134,7	128,3
<b>Industrie et construction</b>													
2006	91,1	98,2	94,5	98,9	102,8	97,3	96,7	94,3	92,3	97,5	105,4	98,2	97,3
2007	109,3	108,9	104,5	104,1	105,3	108,2	110,5	110,5	105,8	105,3	110,7	114,1	108,1
<b>Services</b>													
2006	113,3	115,8	119,6	114,1	121,5	118,3	126,3	120,0	128,0	126,8	127,0	131,1	121,8
2007	126,3	138,7	132,6	127,5	136,0	143,5	142,8	138,5	132,0	142,9	153,2	142,3	138,0



Tendance (2000=100), répartition par région						
Après élimination des variations saisonnières et accidentelles.						
Comparaison des trois derniers mois avec les trois mois précédents.						
	Belgique	Flandre	Wallonie	Bruxelles	<b>Légende</b>	
<b>Agriculture, de l'industrie et des services</b>	↗	↗	↗	↗↗		
<b>Industrie et construction</b>	↗↗	↗	↗	↗↗		
<b>Biens intermédiaires, à l'exclusion de l'énergie</b>	↗	↗	↗	↗↗	↗↗	> 2.5%
<b>Biens d'investissement</b>	↘	↗	↗↗	↘↘	↗	de 0.5% à 2.5%
<b>Biens de consommation durables</b>	→	→	↗	↗↗	→	de -0.5% à 0.5%
<b>Biens de consommation non durables</b>	↘↘	↗	↘↘	↘↘	↘	de -2.5% à -0.5%
<b>Energie</b>	↘	↘↘	↗	→	↘↘	< -2.5%
<b>Métallurgie et travail des métaux</b>	↘	↘	↘↘	↗		
<b>Industrie chimique</b>	↘	↘	↗↗	→		
<b>Construction</b>	↗	↗	↗	→		
<b>Services</b>	→	↘↘	↗↗	→		
<b>Commerce</b>	↗	→	↗	↘↘		

# Indicateurs conjoncturels

## INDICES DES PRIX A LA CONSOMMATION

	Indice général			Indice santé		Produits alimentaires (1)	Produits non alimentaires			Loyer
	Base			2004=100	1996=100		Services			
	2004=100	1996=100	1988=100							
<b>Base : 1981 = 100</b>										
<b>1988</b>	70,84	81,40	99,91	-	-	133,88	131,91	138,59	145,85	
<b>1989</b>	73,03	83,93	103,01	-	-	138,07	136,37	142,14	151,24	
<b>1990</b>	75,55	86,82	106,56	-	-	143,18	141,17	146,69	156,08	
<b>Base : 1988 = 100</b>										
<b>1991</b>	77,98	89,62	109,99	-	-	108,88	110,20	110,46	109,49	
<b>1992</b>	79,87	91,79	112,66	-	-	108,75	111,86	115,07	115,93	
<b>1993</b>	82,07	94,32	115,76	-	-	107,89	115,20	119,45	122,05	
<b>1994</b>	84,03	96,56	118,51	85,11	96,83	109,82	117,57	122,52	127,61	
<b>1995</b>	85,26	97,98	120,25	86,44	98,34	111,15	118,52	124,99	131,29	
<b>1996</b>	87,02	100,00	122,73	87,87	99,97	111,85	121,34	127,92	134,54	
<b>1997</b>	88,43	101,63	124,73	89,03	101,29	114,31	123,16	129,81	136,80	
<b>Base : 1996 = 100</b>										
<b>1998</b>	89,27	102,60	125,92	90,16	102,58	104,08	101,04	103,85	102,87	
<b>1999</b>	90,27	103,75	127,33	91,02	103,54	104,29	102,30	105,48	104,34	
<b>2000</b>	92,57	106,39	130,57	92,73	105,49	105,19	106,26	107,60	105,85	
<b>2001</b>	94,86	109,02	133,80	95,27	108,38	109,64	108,08	110,24	107,87	
<b>2002</b>	96,42	110,81	136,00	96,97	110,32	112,05	108,72	113,18	110,52	
<b>2003</b>	97,95	112,57	138,16	98,38	111,92	114,33	110,01	115,16	112,97	
<b>2004</b>	100,00	114,93	141,06	99,98	113,74	116,09	112,46	117,88	115,10	
<b>2005</b>	102,79	118,13	144,98	102,15	116,21	118,33	116,51	120,65	117,39	
<b>Base : 2004 = 100</b>										
<b>2006</b>	104,63	120,25	147,58	103,95	118,26	104,19	105,21	103,85	105,56	
<b>Base : 2004 = 100</b>										
<b>2006</b>										
Septembre	104,96	120,63	148,05	104,36	118,73	105,39	105,21	104,09	106,07	
Octobre	104,75	120,39	147,75	104,32	118,68	105,15	104,75	104,23	106,03	
Novembre	105,01	120,69	148,12	104,58	118,98	106,13	104,89	104,23	106,13	
Décembre	105,15	120,85	148,31	104,68	119,09	105,46	105,26	104,54	106,28	
<b>2007</b>										
Janvier	105,20	120,91	148,38	104,92	119,37	106,47	104,84	104,65	106,61	
Février	105,77	121,56	149,19	105,46	119,98	106,62	105,47	105,48	106,74	
Mars	105,78	121,57	149,20	105,23	119,72	106,52	105,40	105,61	107,01	
Avril	106,26	122,12	149,88	105,58	120,12	108,04	105,73	105,74	107,10	
Mai	106,13	121,98	149,70	105,34	119,85	107,15	105,72	105,86	107,28	
Juin	106,12	121,96	149,68	105,28	119,78	107,32	105,63	105,81	107,40	
Juillet	106,57	122,48	150,32	105,70	120,25	107,76	105,97	106,49	107,59	
Août	106,44	122,13	150,13	105,67	120,22	107,26	105,92	106,43	107,69	
Septembre	106,54	122,33	150,27	105,71	120,27	107,89	106,32	105,73	107,78	

(1) y compris les boissons

Direction thématique économie - Tél : 02/ 548.62.11 - E-Mail : ind@economie.fgov.be

Source : Direction thématique économie, SPF Economie, P.M.E., Classes moyennes et Energie

**Industrie et construction**

*Industrie*





# PRODCOM – Introduction par activité

---

## Introduction

---

Le 1er janvier 1994 marque un tournant dans l'établissement des statistiques mensuelles de la production industrielle. Jusqu'en 1993, il existait une statistique mensuelle spécifique pour la plupart des secteurs. La nomenclature de marchandises utilisée était une liste empirique de produits par branche d'activité.

Depuis l'achèvement du marché unique au 1er janvier '93, on assiste à une demande accrue de résultats comparables au plan international. On veut pouvoir coupler les données relatives à la production à celles du commerce extérieur. Ceci nous a menés à l'enquête PRODCOM.

Sont assujetties à Prodcum la plupart des entreprises industrielles occupant au moins 10 personnes ou dont le chiffre d'affaires atteint 2.478.935,25 EUR et certaines autres entreprises ayant une activité industrielle accessoire occupant au moins 20 travailleurs.

Pour diverses raisons les statistiques de certains secteurs (énergie, récupération, distribution d'eau, les abattoirs, les laiteries, la sidérurgie) sont encore collectées selon l'ancien système.

La liste Prodcum, nouvelle nomenclature des statistiques de la production, comporte quelques 5.700 produits industriels, essentiellement des marchandises, mais également un certain nombre de services industriels. Chaque rubrique de la liste Prodcum est désignée par un code à huit chiffres. Les quatre premiers chiffres correspondent à une classe de la NACE-rév.1. L'on a pu établir ainsi une cohérence entre produits et activités. De plus, les rubriques de la liste Prodcum se composent d'articles ou de groupes d'articles de la nomenclature combinée.

L'enquête s'effectue au niveau de l'unité locale. Si plusieurs activités sont exercées dans une unité locale, on remplit une déclaration par activité, c'est-à-dire par division (2 chiffres) de la NACE-rév.1. Outre les données relatives à la valeur de la production suivant l'activité principale (quantités et livraisons), on demande également des données sur l'emploi et le volume de travail.

Dans ce tableau, la valeur de la production d'un établissement est rangée suivant un seul code à quatre chiffres de la NACE-rév.1. Ce code correspond à l'activité principale de l'entreprise.

Illustrons ceci par un exemple:

Soit un établissement X qui produit les produits A (code 17.20.31.59) et B (code 17.30.30.30) à raison respectivement de 60 000 EUR et 40 000 EUR. Ces produits appartiennent à des classes différentes de la NACE-rév.1 (les quatre premiers chiffres du code Prodcum des produits A et B sont différents). Il résulte de ceci que l'établissement X reçoit comme activité principale le code correspondant aux quatre premiers chiffres du produit A soit 17.20 (ce dernier représente la plus grande part de la valeur de la production de l'établissement X).

Dans le tableau, toute la valeur de la production de l'établissement X, c.-à-d. 100 000 EUR, est associé au code d'activité principale 17.2 (trois chiffres).

Si ces résultats sont provisoires, c'est parce que l'on est encore confronté à un faible pourcentage de non-réponses.

Les différences importantes constatées dans certains secteurs, entre décembre d'une certaine année et janvier de l'année suivante, sont en partie dues à la mise à jour annuelle du fichier des déclarants Prodcum.

# PRODCOM - Livraisons par activité

## Valeur de la production industrielle (1) suivant l'activité principale de l'établissement (chiffres provisoires en 1 000 €)

Code NACE	Activité	2006	2007		
			Novembre	Décembre	
14	<b>Autres industries extractives</b>	<b>954 663</b>	<b>81 418</b>	<b>63 849</b>	<b>1 019 511</b>
14.2	- Extraction de sables et d'argiles	<b>452 022</b>	42 216	29 705	<b>482 416</b>
14.C	- Extractions minérales n.d.a. (14.B = 14.1 + 14.3 + 14.4 + 14.5)	<b>502 641</b>	39 202	34 144	<b>537 096</b>
1C	<b>Industries alimentaires (1C= 15 sauf abattoirs et laiteries)</b>	<b>20 525 855</b>	<b>2 036 023</b>	<b>1 927 929</b>	<b>22 441 809</b>
15.B	- Industrie des viandes (15B= 15.1 sauf l'abattage)	<b>3 578 598</b>	352 918	342 120	<b>3 895 675</b>
15.2	- Transformation et conservation de poisson et fabrication de produits à base de poisson	<b>400 551</b>	36 813	46 059	<b>413 298</b>
15.3	- Transformation et conservation de fruits et légumes	<b>2 350 218</b>	243 061	210 979	<b>2 766 878</b>
15.4	- Industrie des corps gras	<b>1 245 925</b>	162 025	142 363	<b>1 536 079</b>
15.C	- Glaces de consommation (15.C = 15.52)	<b>253 550</b>	15 383	12 196	<b>262 945</b>
15.6	- Travail des grains et fabrication de produits amylacés	<b>1 478 478</b>	170 889	129 293	<b>1 720 114</b>
15.7	- Fabrication d'aliments pour animaux	<b>1 696 819</b>	206 801	193 796	<b>2 093 022</b>
15.8	- Autres industries alimentaires	<b>6 245 586</b>	592 494	558 421	<b>6 375 732</b>
15.9	- Industrie des boissons	<b>3 276 131</b>	255 638	292 703	<b>3 378 066</b>
16	<b>Industrie du tabac</b>	<b>370 271</b>	<b>32 132</b>	<b>26 451</b>	<b>373 763</b>
17	<b>Industrie textile</b>	<b>4 669 523</b>	<b>412 787</b>	<b>306 885</b>	<b>4 646 141</b>
17.1	- Filature	<b>253 770</b>	20 940	16 944	<b>245 417</b>
17.2	- Tissage	<b>1 146 232</b>	99 947	71 977	<b>1 125 703</b>
17.3	- Ennoblement textile	<b>228 531</b>	17 459	14 758	<b>199 694</b>
17.4	- Fabrication d'articles confectionnés en textile, sauf habillement	<b>462 353</b>	39 524	38 402	<b>490 409</b>
17.5	- Autres industries textiles	<b>2 490 369</b>	227 087	157 626	<b>2 490 657</b>
17.6	- Fabrication d'étoffes à mailles	<b>60 871</b>	5 473	4 930	<b>65 510</b>
17.7	- Fabrication d'articles à mailles	<b>27 397</b>	2 357	2 249	<b>28 752</b>

(1) Livraisons y compris les traitements et services industriels et le travail à façon fourni à l'étranger.

# PRODCOM - Livraisons par activité

## Valeur de la production industrielle (1) suivant l'activité principale de l'établissement (chiffres provisoires en 1 000 €) - suite

Code NACE	Activité	2006	2007		
			Novembre	Décembre	
18	<b>Industrie de l'habillement et des fourrures</b>	<b>344 215</b>	<b>12 999</b>	<b>11 811</b>	<b>252 591</b>
19	<b>Industrie du cuir et de la chaussure</b>	<b>97 960</b>	<b>6 879</b>	<b>6 782</b>	<b>96 103</b>
19.A	- Apprêt et tannage des cuirs et fabrication d'articles de voyage et de maroquinerie (19.A = 19.1 + 19.2)	<b>72 768</b>	4 952	5 360	<b>71 737</b>
19.3	- Fabrication de chaussures	<b>25 193</b>	1 927	1 422	<b>24 365</b>
20	<b>Travail du bois et fabrication d'articles en bois, liège, vannerie ou sparterie à l'exclusion des meubles</b>	<b>2 651 945</b>	<b>239 609</b>	<b>188 834</b>	<b>2 972 831</b>
20.1	- Sciage et rabotage du bois, imprégnation du bois	<b>459 681</b>	41 651	32 448	<b>563 119</b>
20.2	- Fabrication de panneaux de bois	<b>1 296 756</b>	114 064	83 914	<b>1 392 771</b>
20.3	- Fabrication de charpentes et de menuiseries	<b>584 275</b>	52 805	44 655	<b>637 220</b>
20.4	- Fabrication d'emballages en bois	<b>263 008</b>	26 955	23 182	<b>327 964</b>
20.5	- Fabrication d'objets divers en bois, liège, vannerie et sparterie	<b>48 226</b>	4 134	4 635	<b>51 756</b>
21	<b>Fabrication de pâte à papier, de papier et d'articles en papier</b>	<b>3 799 501</b>	<b>326 732</b>	<b>279 763</b>	<b>4 012 780</b>
21.1	- Fabrication de pâte à papier, de papier et de carton	<b>1 753 070</b>	144 799	120 799	<b>1 841 787</b>
21.2	- Fabrication d'articles en papier ou en carton	<b>2 046 431</b>	181 933	158 964	<b>2 170 993</b>
22	<b>Edition, imprimerie, reproduction</b>	<b>4 652 091</b>	<b>445 248</b>	<b>445 212</b>	<b>4 801 234</b>
22.A	- Édition et reproduction des enregistrements (22.A = 22.1 + 22.3)	<b>2 252 306</b>	220 381	214 432	<b>2 302 283</b>
22.2	- Imprimerie et activités annexes	<b>2 399 785</b>	224 866	230 780	<b>2 498 951</b>
24	<b>Fabrication de produits chimiques</b>	<b>34 734 048</b>	<b>2 887 419</b>	<b>2 789 174</b>	<b>35 526 422</b>
24.1	- Fabrication de produits chimiques de base	<b>23 445 604</b>	2 017 841	1 795 764	<b>24 456 062</b>
24.3	- Fabrication de peintures, vernis, encres d'imprimerie et mastics	<b>996 271</b>	70 398	63 770	<b>984 155</b>
24.4	- Fabrication de produits pharmaceutiques et de produits chimiques et botaniques à usage médical	<b>5 265 373</b>	407 017	581 910	<b>5 221 660</b>
24.5	- Fabrication de savons et détergents, de produits d'entretien, parfums et cosmétiques	<b>1 236 100</b>	113 952	101 091	<b>1 317 138</b>
24.A	- Fabrication de produits agrochimiques et	<b>3 228 343</b>	230 132	209 127	<b>2 953 468</b>

(1) Livraisons y compris les traitements et services industriels et le travail à façon fourni à l'étranger.

# PRODCOM - Livraisons par activité

## Valeur de la production industrielle (1) suivant l'activité principale de l'établissement (chiffres provisoires en 1 000 €) - suite

Code NACE	Activité	2006	2007		
			Novembre	Décembre	
	d'autres produits chimiques (24.A = 24.2 + 24.6)				
24.7	- Fabrication de fibres artificielles ou synthétiques	562 357	48 078	37 511	593 940
25	<b>Fabrication de produits en caoutchouc et en matières plastiques</b>	5 503 026	518 347	395 593	5 952 389
25.1	- Fabrication de produits en caoutchouc	460 624	43 300	32 929	487 930
25.2	- Transformation des matières plastiques	5 042 401	475 047	362 664	5 464 459
26	<b>Fabrication d'autres produits minéraux non métalliques</b>	5 703 426	525 348	395 120	6 132 130
26.1	- Fabrication de verre et d'articles en verre	1 729 768	165 225	127 720	1 847 821
26.A	- Fabrication de carreaux et produits en céramique (26.A = 26.2 + 26.3)	131 444	12 294	10 733	144 433
26.4	- Fabrication de tuiles, briques et autres produits en terre cuite pour la construction	384 935	34 624	24 867	422 910
26.5	- Fabrication de ciment, chaux et plâtre	751 324	68 235	54 756	825 252
26.6	- Fabrication d'ouvrages en béton, en ciment ou en plâtre	2 117 924	195 667	140 220	2 258 741
26.7	- Taille, façonnage et finissage de pierres ornementales et de construction	204 793	18 905	14 802	216 979
26.8	- Fabrication d'autres produits minéraux non métalliques	383 239	30 398	22 021	415 993
27	<b>Métallurgie</b>	20 821 969	1 744 325	1 237 023	20 820 982
27.1	- Sidérurgie	12 990 182	992 773	703 003	11 767 911
27.2	- Fabrication de tubes	202 188	19 887	11 373	243 803
27.3	- Autres opérations de première transformation du fer et de l'acier	1 274 921	122 003	87 917	1 463 271
27.4	- Production de métaux non ferreux	6 046 006	581 481	414 163	7 030 152
27.5	- Fonderie	308 672	28 182	20 568	315 844
28	<b>Travail des métaux</b>	8 305 664	835 286	753 858	9 590 965
28.1	- Fabrication d'éléments en métal pour la construction	2 813 449	276 789	263 448	3 195 565
28.2	- Fabrication de réservoirs métalliques et de chaudières pour le chauffage central	981 068	85 133	102 473	1 066 004

(1) Livraisons y compris les traitements et services industriels et le travail à façon fourni à l'étranger.

# PRODCOM - Livraisons par activité

## Valeur de la production industrielle (1) suivant l'activité principale de l'établissement (chiffres provisoires en 1 000 €) - suite

Code NACE	Activité	2006	2007		
			Novembre	Décembre	
28.3	- Fabrication de générateurs de vapeur	537 004	74 248	76 960	832 246
28.4	- Forge; emboutissage, estampage et profilage des métaux; métallurgie des poudres	301 940	33 940	22 850	375 822
28.5	- Traitement et revêtement des métaux; mécanique générale	1 455 229	152 630	122 338	1 648 847
28.6	- Fabrication de coutellerie, d'outillage et de quincaillerie	440 088	39 179	29 167	450 161
28.7	- Fabrication d'autres ouvrages en métaux	1 776 886	173 368	136 623	2 022 318
29	<b>Fabrication de machines et équipements</b>	<b>9 107 398</b>	<b>929 060</b>	<b>942 733</b>	<b>10 583 502</b>
29.1	- Fabrication d'équipements mécaniques à l'exclusion des moteurs pour avions, véhicules et motocycles	2 370 883	225 857	225 076	2 633 460
29.2	- Fabrication d'autres machines d'usage général	3 021 317	339 156	304 157	3 752 680
29.3	- Fabrication de machines agricoles et forestières	612 149	50 515	76 011	785 011
29.4	- Fabrication de machines-outils	328 438	39 428	37 965	402 949
29.5	- Fabrication d'autres machines d'usage spécifique	2 168 560	214 237	215 446	2 409 910
29.6	- Fabrication d'armes et de munitions	293 776	30 624	62 174	296 968
29.7	- Fabrication d'appareils domestiques	312 274	29 243	21 904	302 524
30	<b>Fabrication de machines de bureau et de matériel informatique</b>	<b>398 451</b>	<b>30 305</b>	<b>33 283</b>	<b>334 011</b>
31	<b>Fabrication de machines et appareils électriques</b>	<b>4 500 466</b>	<b>422 373</b>	<b>364 624</b>	<b>4 849 721</b>
31.1	- Fabrication de moteurs, génératrices et transformateurs électriques	720 803	71 029	77 803	807 662
31.2	- Fabrication de matériel de distribution et de commande électrique	962 495	106 529	93 135	1 102 897
31.3	- Fabrication de fils et câbles isolés	670 153	62 495	36 127	706 499
31.4	- Fabrication d'accumulateurs et de piles électriques	198 516	15 400	13 715	171 897
31.5	- Fabrication de lampes et d'appareils d'éclairage	661 960	53 725	39 217	686 311
31.6	- Fabrication d'autres matériels électriques	1 286 538	113 195	104 627	1 374 455
32	<b>Fabrication d'équipements de radio, télévision et communication</b>	<b>1 727 644</b>	<b>156 303</b>	<b>124 144</b>	<b>1 631 758</b>

(1) Livraisons y compris les traitements et services industriels et le travail à façon fourni à l'étranger.

# PRODCOM - Livraisons par activité

## Valeur de la production industrielle (1) suivant l'activité principale de l'établissement (chiffres provisoires en 1 000 €) - suite

Code NACE	Activité	2006	2007		
			Novembre	Décembre	
32.1	- Fabrication de composants électroniques	531 991	61 341	55 621	657 737
32.2	- Fabrication d'appareils d'émission, de transmission et de téléphonie	161 214	17 042	13 023	176 821
32.3	- Fabrication d'appareils de réception, enregistrement ou reproduction du son et de l'image	1 034 440	77 920	55 500	797 200
33	<b>Fabrication d'instruments médicaux, de précision, d'optique et d'horlogerie</b>	<b>1 066 823</b>	<b>108 351</b>	<b>104 953</b>	<b>1 174 038</b>
33.1	- Fabrication de matériel médico-chirurgical et d'orthopédie	240 086	25 472	23 070	272 953
33.2	- Fabrication d'instruments de mesure, de contrôle et de navigation	622 955	66 398	59 099	705 761
33.3	- Fabrication d'équipements de contrôle des processus industriels	136 884	11 236	14 090	129 191
33.4	- Fabrication d'instruments d'optique et de matériel photographique	60 865	4 827	8 196	60 756
33.5	- Horlogerie	6 032	417	497	5 378
34	<b>Construction et assemblage de véhicules automobiles, de remorques et semi-remorques</b>	<b>17 456 212</b>	<b>1 551 399</b>	<b>1 322 800</b>	<b>17 392 632</b>
34.1	- Construction et assemblage de véhicules automobiles	12 549 062	1 127 714	986 005	12 451 893
34.2	- Fabrication de carrosseries, remorques et caravanes	1 647 516	161 561	128 321	1 836 833
34.3	- Fabrication de parties et accessoires pour les véhicules automobiles et pour leurs moteurs	3 259 633	262 123	208 474	3 103 906
35	<b>Fabrication d'autres matériels de transport</b>	<b>1 493 107</b>	<b>153 346</b>	<b>144 059</b>	<b>1 684 119</b>
35.1	- Construction navale	140 967	14 982	11 566	149 676
35.2	- Construction de matériel ferroviaire roulant	230 730	27 058	19 999	303 535
35.3	- Construction aéronautique et spatiale	1 049 727	105 956	107 820	1 155 660
35.4	- Fabrication de motocycles et de bicyclettes	71 683	5 349	4 673	75 248
36	<b>Fabrication de meubles; industries diverses</b>	<b>2 664 382</b>	<b>232 995</b>	<b>200 473</b>	<b>2 666 336</b>
36.1	- Fabrication de meubles	2 070 832	185 878	166 524	2 143 765
36.2	- Travail des pierres précieuses et fabrication de bijoux	345 417	30 769	18 967	304 063
36.4	- Fabrication d'articles de sport	15 826	561	513	10 734

(1) Livraisons y compris les traitements et services industriels et le travail à façon fourni à l'étranger.

## PRODCOM - Livraisons par activité

### Valeur de la production industrielle (1) suivant l'activité principale de l'établissement (chiffres provisoires en 1 000 €) - suite et fin

Code NACE	Activité	2006	2007		
			Novembre	Décembre	
36.5	- Fabrication de jeux et jouets	122 161	8 432	6 902	101 824
36.A	- Autres industries diverses, y compris la fabrication d'instruments de musique (36.A = 36.3 + 36.6)	110 147	7 355	7 568	105 949
	<b>Total</b>	<b>151 548 640</b>	<b>13 688 685</b>	<b>12 065 353</b>	<b>158 955 768</b>

(1) Livraisons y compris les traitements et services industriels et le travail à façon fourni à l'étranger.

# PRODCOM - Emploi, heures et salaires

## Emploi, heures et salaires suivant l'activité principale de l'établissement (chiffres provisoires)

Code NACE	Activité		2006	2007		
				Novembre	Décembre	
14	Autres industries extractives	Nbre d'ouvriers	2 586	2 698	2 697	2 687
		Nbre d'employés	794	847	843	834
		Total	3 381	3 545	3 540	3 521
		Nbre d'heures (1)	431 513	470 465	359 527	452 510
		Salaires trimestriels (2)	106 223		33 027	113 596
14.1	- Extraction de pierres	Nbre d'ouvriers	1 341	1 365	1 364	1 358
		Nbre d'employés	311	326	324	321
		Total	1 653	1 691	1 688	1 680
		Nbre d'heures (1)	212 217	228 341	165 213	216 479
		Salaires trimestriels (2)	52 882		16 129	55 643
14.2	- Extraction de sables et d'argiles	Nbre d'ouvriers	1 066	1 166	1 167	1 161
		Nbre d'employés	361	408	405	397
		Total	1 427	1 574	1 572	1 559
		Nbre d'heures (1)	181 641	208 503	164 862	200 167
		Salaires trimestriels (2)	41 709		13 565	47 050
14.C	- Extractions minérales n.d.a. (14.B = 14.1 + 14.3 + 14.4 + 14.5)	Nbre d'ouvriers	1 520	1 532	1 530	1 525
		Nbre d'employés	433	439	438	437
		Total	1 953	1 971	1 968	1 962
		Nbre d'heures (1)	249 871	261 962	194 665	252 342
		Salaires trimestriels (2)	64 514		19 461	66 546
1C	Industries alimentaires (1C= 15 sauf abattoirs et laiteries)	Nbre d'ouvriers	46 566	47 898	47 679	47 470
		Nbre d'employés	19 258	19 603	19 567	19 529
		Total	65 825	67 501	67 246	67 000
		Nbre d'heures (1)	7 927 869	8 256 546	7 204 132	8 087 438
		Salaires trimestriels (2)	1 816 783		547 559	1 876 534
15.B	- Industrie des viandes (15B= 15.1 sauf l'abattage)	Nbre d'ouvriers	10 141	10 254	10 268	10 239
		Nbre d'employés	1 889	2 017	2 017	2 013
		Total	12 030	12 271	12 285	12 253
		Nbre d'heures (1)	1 475 020	1 498 560	1 369 627	1 499 180
		Salaires trimestriels (2)	283 086		86 491	294 301
15.2	- Transformation et conservation de poisson et fabrication de produits à base de poisson	Nbre d'ouvriers	950	982	1 002	964
		Nbre d'employés	396	400	398	396
		Total	1 347	1 382	1 400	1 360
		Nbre d'heures (1)	167 931	172 315	162 387	167 482
		Salaires trimestriels (2)	33 855		10 360	34 246
15.3	- Transformation et conservation de fruits et légumes	Nbre d'ouvriers	5 597	6 085	6 073	5 913
		Nbre d'employés	1 601	1 749	1 745	1 722
		Total	7 198	7 834	7 818	7 635
		Nbre d'heures (1)	876 753	992 787	805 766	931 855
		Salaires trimestriels (2)	184 908		61 268	201 439
15.4	- Industrie des corps gras	Nbre d'ouvriers	629	627	625	614
		Nbre d'employés	553	564	563	554
		Total	1 182	1 191	1 188	1 168
		Nbre d'heures (1)	149 087	148 489	130 216	144 353
		Salaires trimestriels (2)	46 370		13 718	48 240
15.C	- Glaces de consommation (15.C = 15.52)	Nbre d'ouvriers	1 134	1 200	1 186	1 205
		Nbre d'employés	210	192	190	201
		Total	1 344	1 392	1 376	1 406
		Nbre d'heures (1)	160 588	143 628	116 405	169 562
		Salaires trimestriels (2)	31 811		9 249	33 260
15.6	- Travail des grains et fabrication de produits amylacés	Nbre d'ouvriers	2 106	1 969	1 972	1 999
		Nbre d'employés	1 552	1 489	1 489	1 486
		Total	3 658	3 458	3 461	3 485
		Nbre d'heures (1)	483 712	467 656	398 019	461 248
		Salaires trimestriels (2)	136 544		37 307	132 573
15.7	- Fabrication d'aliments pour animaux	Nbre d'ouvriers	1 481	1 468	1 462	1 496
		Nbre d'employés	1 350	1 365	1 372	1 360
		Total	2 831	2 833	2 834	2 856
		Nbre d'heures (1)	375 262	383 254	335 599	384 846
		Salaires trimestriels (2)	87 653		26 725	91 325

(1) Jusque décembre 1998 heures-ouvriers, à partir de janvier 1999 heures prestées par les travailleurs (employés et ouvriers).

(2) Salaires et traitements bruts du trimestre, des employés et ouvriers occupés dans les divisions industrielles (en 1000 €).



# PRODCOM - Emploi, heures et salaires

## Emploi, heures et salaires suivant l'activité principale de l'établissement (chiffres provisoires) - suite

Code NACE	Activité		2006	2007		
				Novembre	Décembre	
15.8	- Autres industries alimentaires	Nbre d'ouvriers	19 171	20 045	19 837	19 593
		Nbre d'employés	8 196	8 391	8 369	8 355
		Total	27 367	28 436	28 206	27 948
		Nbre d'heures (1)	3 139 540	3 395 558	2 942 131	3 209 703
		Salaires trimestriels (2)	692 197		219 457	721 067
15.9	- Industrie des boissons	Nbre d'ouvriers	5 355	5 268	5 254	5 444
		Nbre d'employés	3 510	3 436	3 424	3 440
		Total	8 865	8 704	8 678	8 885
		Nbre d'heures (1)	1 099 973	1 054 299	943 982	1 119 204
		Salaires trimestriels (2)	320 359		82 986	320 084
16	Industrie du tabac	Nbre d'ouvriers	1 218	1 175	1 171	1 181
		Nbre d'employés	444	421	421	426
		Total	1 663	1 596	1 592	1 607
		Nbre d'heures (1)	180 972	178 068	135 951	178 432
		Salaires trimestriels (2)	41 032		11 918	39 350
17	Industrie textile	Nbre d'ouvriers	22 725	21 521	21 420	21 812
		Nbre d'employés	4 867	4 734	4 717	4 783
		Total	27 593	26 255	26 137	26 596
		Nbre d'heures (1)	3 182 740	3 215 998	2 516 206	3 084 273
		Salaires trimestriels (2)	600 944		154 019	592 023
17.1	- Filature	Nbre d'ouvriers	2 063	1 894	1 884	1 937
		Nbre d'employés	228	221	214	222
		Total	2 291	2 115	2 098	2 159
		Nbre d'heures (1)	236 602	225 738	169 471	221 323
		Salaires trimestriels (2)	40 968		9 577	37 990
17.2	- Tissage	Nbre d'ouvriers	5 431	5 000	4 966	5 078
		Nbre d'employés	1 246	1 141	1 138	1 149
		Total	6 677	6 141	6 104	6 227
		Nbre d'heures (1)	769 403	743 112	592 076	720 563
		Salaires trimestriels (2)	149 054		37 219	140 485
17.3	- Ennoblement textile	Nbre d'ouvriers	1 478	1 320	1 308	1 336
		Nbre d'employés	339	331	334	334
		Total	1 817	1 651	1 642	1 670
		Nbre d'heures (1)	203 148	194 364	155 394	189 211
		Salaires trimestriels (2)	36 756		8 769	34 917
17.4	- Fabrication d'articles confectionnés en textile, sauf habillement	Nbre d'ouvriers	3 122	3 054	3 049	3 115
		Nbre d'employés	722	706	704	733
		Total	3 845	3 760	3 753	3 848
		Nbre d'heures (1)	441 544	442 742	359 152	439 113
		Salaires trimestriels (2)	76 995		19 970	78 068
17.5	- Autres industries textiles	Nbre d'ouvriers	9 879	9 556	9 520	9 634
		Nbre d'employés	2 183	2 190	2 184	2 196
		Total	12 063	11 746	11 704	11 831
		Nbre d'heures (1)	1 436 858	1 511 614	1 171 167	1 422 803
		Salaires trimestriels (2)	281 529		74 172	284 527
17.6	- Fabrication d'étoffes à mailles	Nbre d'ouvriers	329	328	330	327
		Nbre d'employés	85	83	82	86
		Total	415	411	412	413
		Nbre d'heures (1)	49 244	55 300	37 304	49 517
		Salaires trimestriels (2)	8 973		2 627	9 696
17.7	- Fabrication d'articles à mailles	Nbre d'ouvriers	421	369	363	383
		Nbre d'employés	62	62	61	61
		Total	483	431	424	444
		Nbre d'heures (1)	45 937	43 128	31 642	41 740
		Salaires trimestriels (2)	6 670		1 686	6 339
18	Industrie de l'habillement et des fourrures	Nbre d'ouvriers	3 790	3 439	3 428	3 514
		Nbre d'employés	1 824	1 830	1 838	1 851
		Total	5 614	5 269	5 266	5 365
		Nbre d'heures (1)	601 210	598 534	507 124	584 946
		Salaires trimestriels (2)	118 852		30 159	117 722

(1) Jusque décembre 1998 heures-ouvriers, à partir de janvier 1999 heures prestées par les travailleurs (employés et ouvriers).

(2) Salaires et traitements bruts du trimestre, des employés et ouvriers occupés dans les divisions industrielles (en 1000 €).

# PRODCOM - Emploi, heures et salaires

## Emploi, heures et salaires suivant l'activité principale de l'établissement (chiffres provisoires) - suite

Code NACE	Activité		2006	2007		
				Novembre	Décembre	
18.2	- Fabrication d'autres vêtements et d'accessoires	Nbre d'ouvriers	3 584	3 233	3 225	3 313
		Nbre d'employés	1 788	1 791	1 799	1 812
		Total	5 372	5 024	5 024	5 125
		Nbre d'heures (1)	577 495	572 149	487 129	560 198
		Salaires trimestriels (2)	114 754		29 036	113 433
19	Industrie du cuir et de la chaussure	Nbre d'ouvriers	943	867	863	881
		Nbre d'employés	354	366	368	366
		Total	1 298	1 233	1 231	1 247
		Nbre d'heures (1)	145 495	136 634	117 619	142 562
		Salaires trimestriels (2)	32 697		9 407	33 618
19.A	- Apprêt et tannage des cuirs et fabrication d'articles de voyage et de maroquinerie (19.A = 19.1 + 19.2)	Nbre d'ouvriers	##	##	##	##
		Nbre d'employés	##	##	##	##
		Total	1 086	1 048	1 048	1 057
		Nbre d'heures (1)	124 472	117 015	101 573	122 943
		Salaires trimestriels (2)	29 118		8 368	30 201
19.3	- Fabrication de chaussures	Nbre d'ouvriers	##	##	##	##
		Nbre d'employés	##	##	##	##
		Total	211	185	183	189
		Nbre d'heures (1)	21 023	19 619	16 046	19 618
		Salaires trimestriels (2)	3 579		1 040	3 417
20	Travail du bois et fabrication d'articles en bois, liège, vannerie ou sparterie à l'exclusion des meubles	Nbre d'ouvriers	8 086	8 269	8 279	8 201
		Nbre d'employés	2 222	2 313	2 322	2 348
		Total	10 308	10 582	10 601	10 550
		Nbre d'heures (1)	1 354 960	1 411 525	1 144 472	1 384 271
		Salaires trimestriels (2)	246 980		69 872	264 346
20.1	- Sciage et rabotage du bois, imprégnation du bois	Nbre d'ouvriers	1 261	1 357	1 374	1 359
		Nbre d'employés	295	340	341	334
		Total	1 557	1 697	1 715	1 693
		Nbre d'heures (1)	193 426	219 175	175 326	215 520
		Salaires trimestriels (2)	31 748		9 295	35 581
20.2	- Fabrication de panneaux de bois	Nbre d'ouvriers	2 770	2 789	2 784	2 737
		Nbre d'employés	776	745	757	818
		Total	3 547	3 534	3 541	3 555
		Nbre d'heures (1)	501 107	493 167	432 643	497 521
		Salaires trimestriels (2)	99 851		27 837	108 341
20.3	- Fabrication de charpentes et de menuiseries	Nbre d'ouvriers	2 910	2 974	2 973	2 961
		Nbre d'employés	788	857	854	836
		Total	3 699	3 831	3 827	3 798
		Nbre d'heures (1)	470 596	504 238	375 711	480 664
		Salaires trimestriels (2)	82 398		23 505	86 122
20.4	- Fabrication d'emballages en bois	Nbre d'ouvriers	794	834	833	820
		Nbre d'employés	149	158	158	152
		Total	943	992	991	973
		Nbre d'heures (1)	118 690	120 398	104 414	121 944
		Salaires trimestriels (2)	20 738		5 936	22 084
20.5	- Fabrication d'objets divers en bois, liège, vannerie et sparterie	Nbre d'ouvriers	348	315	315	322
		Nbre d'employés	210	213	212	206
		Total	559	528	527	529
		Nbre d'heures (1)	71 140	74 547	56 378	68 619
		Salaires trimestriels (2)	12 245		3 299	12 219
21	Fabrication de pâte à papier, de papier et d'articles en papier	Nbre d'ouvriers	10 585	10 128	10 094	10 298
		Nbre d'employés	3 601	3 359	3 335	3 467
		Total	14 187	13 487	13 429	13 766
		Nbre d'heures (1)	1 772 075	1 720 375	1 395 320	1 711 461
		Salaires trimestriels (2)	448 292		126 581	441 729
21.1	- Fabrication de pâte à papier, de papier et de carton	Nbre d'ouvriers	2 963	2 792	2 780	2 883
		Nbre d'employés	1 205	1 139	1 123	1 164
		Total	4 169	3 931	3 903	4 048
		Nbre d'heures (1)	518 394	498 636	420 857	486 801
		Salaires trimestriels (2)	159 482		45 954	159 148

(1) Jusque décembre 1998 heures-ouvriers, à partir de janvier 1999 heures prestées par les travailleurs (employés et ouvriers).

(2) Salaires et traitements bruts du trimestre, des employés et ouvriers occupés dans les divisions industrielles (en 1000 €).

# PRODCOM - Emploi, heures et salaires

## Emploi, heures et salaires suivant l'activité principale de l'établissement (chiffres provisoires) - suite

Code NACE	Activité		2006	2007		
				Novembre	Décembre	
21.2	- Fabrication d'articles en papier ou en carton	Nbre d'ouvriers	<b>7 622</b>	7 336	7 314	<b>7 415</b>
		Nbre d'employés	<b>2 396</b>	2 220	2 212	<b>2 302</b>
		Total	<b>10 018</b>	9 556	9 526	<b>9 717</b>
		Nbre d'heures (1)	<b>1 253 681</b>	1 221 739	974 463	<b>1 224 660</b>
		Salaires trimestriels (2)	<b>288 810</b>		80 627	<b>282 581</b>
22	<b>Edition, imprimerie, reproduction</b>	<b>Nbre d'ouvriers</b>	<b>10 259</b>	<b>10 181</b>	<b>10 168</b>	<b>10 175</b>
		<b>Nbre d'employés</b>	<b>13 492</b>	<b>13 455</b>	<b>13 441</b>	<b>13 513</b>
		<b>Total</b>	<b>23 751</b>	<b>23 636</b>	<b>23 609</b>	<b>23 689</b>
		<b>Nbre d'heures (1)</b>	<b>3 032 803</b>	<b>3 105 474</b>	<b>2 664 591</b>	<b>3 022 827</b>
		<b>Salaires trimestriels (2)</b>	<b>828 351</b>		<b>240 671</b>	<b>835 451</b>
22.A	- Édition et reproduction des enregistrements (22.A = 22.1 + 22.3)	Nbre d'ouvriers	<b>1 246</b>	1 214	1 216	<b>1 196</b>
		Nbre d'employés	<b>9 020</b>	8 925	8 912	<b>8 994</b>
		Total	<b>10 267</b>	10 139	10 128	<b>10 191</b>
		Nbre d'heures (1)	<b>1 355 202</b>	1 373 979	1 211 877	<b>1 339 365</b>
		Salaires trimestriels (2)	<b>416 260</b>		117 095	<b>415 540</b>
22.2	- Imprimerie et activités annexes	Nbre d'ouvriers	<b>9 013</b>	8 967	8 952	<b>8 979</b>
		Nbre d'employés	<b>4 471</b>	4 530	4 529	<b>4 519</b>
		Total	<b>13 484</b>	13 497	13 481	<b>13 498</b>
		Nbre d'heures (1)	<b>1 677 600</b>	1 731 495	1 452 714	<b>1 683 461</b>
		Salaires trimestriels (2)	<b>412 090</b>		123 576	<b>419 911</b>
24	<b>Fabrication de produits chimiques</b>	<b>Nbre d'ouvriers</b>	<b>27 875</b>	<b>27 146</b>	<b>27 131</b>	<b>27 115</b>
		<b>Nbre d'employés</b>	<b>37 549</b>	<b>37 676</b>	<b>37 654</b>	<b>37 520</b>
		<b>Total</b>	<b>65 425</b>	<b>64 822</b>	<b>64 785</b>	<b>64 635</b>
		<b>Nbre d'heures (1)</b>	<b>8 256 488</b>	<b>8 252 907</b>	<b>7 049 045</b>	<b>8 256 700</b>
		<b>Salaires trimestriels (2)</b>	<b>3 013 787</b>		<b>874 086</b>	<b>3 081 933</b>
24.1	- Fabrication de produits chimiques de base	Nbre d'ouvriers	<b>12 324</b>	12 256	12 223	<b>12 209</b>
		Nbre d'employés	<b>15 062</b>	15 560	15 541	<b>15 496</b>
		Total	<b>27 387</b>	27 816	27 764	<b>27 705</b>
		Nbre d'heures (1)	<b>3 477 108</b>	3 554 247	3 174 107	<b>3 529 533</b>
		Salaires trimestriels (2)	<b>1 343 150</b>		400 741	<b>1 404 065</b>
24.2	- Fabrication de produits agrochimiques	Nbre d'ouvriers	<b>80</b>	84	84	<b>83</b>
		Nbre d'employés	<b>277</b>	235	225	<b>237</b>
		Total	<b>357</b>	319	309	<b>320</b>
		Nbre d'heures (1)	<b>43 645</b>	40 405	29 989	<b>40 761</b>
		Salaires trimestriels (2)	<b>16 673</b>		4 776	<b>16 251</b>
24.3	- Fabrication de peintures, vernis, encres d'imprimerie et mastics	Nbre d'ouvriers	<b>1 197</b>	1 168	1 171	<b>1 142</b>
		Nbre d'employés	<b>1 998</b>	2 002	2 000	<b>2 014</b>
		Total	<b>3 196</b>	3 170	3 171	<b>3 156</b>
		Nbre d'heures (1)	<b>440 049</b>	443 381	354 169	<b>426 121</b>
		Salaires trimestriels (2)	<b>130 848</b>		40 026	<b>139 666</b>
24.4	- Fabrication de produits pharmaceutiques et de produits chimiques et botaniques à usage médical	Nbre d'ouvriers	<b>5 899</b>	5 797	5 852	<b>5 790</b>
		Nbre d'employés	<b>12 726</b>	13 836	13 853	<b>13 569</b>
		Total	<b>18 626</b>	19 633	19 705	<b>19 359</b>
		Nbre d'heures (1)	<b>2 358 372</b>	2 507 577	2 058 088	<b>2 525 741</b>
		Salaires trimestriels (2)	<b>889 099</b>		273 653	<b>968 440</b>
24.5	- Fabrication de savons et détergents, de produits d'entretien, parfums et cosmétiques	Nbre d'ouvriers	<b>2 752</b>	2 747	2 737	<b>2 760</b>
		Nbre d'employés	<b>1 598</b>	1 657	1 663	<b>1 643</b>
		Total	<b>4 350</b>	4 404	4 400	<b>4 403</b>
		Nbre d'heures (1)	<b>530 218</b>	553 911	453 186	<b>549 569</b>
		Salaires trimestriels (2)	<b>133 826</b>		40 453	<b>139 781</b>
24.A	- Fabrication de produits agrochimiques et d'autres produits chimiques (24.A = 24.2 + 24.6)	Nbre d'ouvriers	<b>4 064</b>	3 623	3 602	<b>3 648</b>
		Nbre d'employés	<b>5 758</b>	4 254	4 231	<b>4 426</b>
		Total	<b>9 822</b>	7 877	7 833	<b>8 075</b>
		Nbre d'heures (1)	<b>1 208 360</b>	962 399	789 245	<b>993 043</b>
		Salaires trimestriels (2)	<b>460 813</b>		104 494	<b>375 876</b>
24.6	- Fabrication d'autres produits chimiques	Nbre d'ouvriers	<b>3 984</b>	3 539	3 518	<b>3 565</b>
		Nbre d'employés	<b>5 480</b>	4 019	4 006	<b>4 189</b>
		Total	<b>9 465</b>	7 558	7 524	<b>7 755</b>
		Nbre d'heures (1)	<b>1 164 715</b>	921 994	759 256	<b>952 281</b>
		Salaires trimestriels (2)	<b>444 140</b>		99 718	<b>359 625</b>

(1) Jusque décembre 1998 heures-ouvriers, à partir de janvier 1999 heures prestées par les travailleurs (employés et ouvriers).

(2) Salaires et traitements bruts du trimestre, des employés et ouvriers occupés dans les divisions industrielles (en 1000 €).

# PRODCOM - Emploi, heures et salaires

## Emploi, heures et salaires suivant l'activité principale de l'établissement (chiffres provisoires) - suite

Code NACE	Activité		2006	2007		
				Novembre	Décembre	
24.7	- Fabrication de fibres artificielles ou synthétiques	Nbre d'ouvriers	<b>1 636</b>	1 555	1 546	<b>1 564</b>
		Nbre d'employés	<b>405</b>	367	366	<b>370</b>
		Total	<b>2 041</b>	1 922	1 912	<b>1 934</b>
		Nbre d'heures (1)	<b>242 379</b>	231 392	220 250	<b>232 691</b>
		Salaires trimestriels (2)	<b>56 052</b>	56 052	14 719	<b>54 105</b>
25	<b>Fabrication de produits en caoutchouc et en matières plastiques</b>	<b>Nbre d'ouvriers</b>	<b>17 640</b>	<b>17 926</b>	<b>17 841</b>	<b>17 841</b>
		<b>Nbre d'employés</b>	<b>7 615</b>	<b>7 759</b>	<b>7 746</b>	<b>7 674</b>
		<b>Total</b>	<b>25 256</b>	<b>25 685</b>	<b>25 587</b>	<b>25 515</b>
		<b>Nbre d'heures (1)</b>	<b>3 200 892</b>	<b>3 352 613</b>	<b>2 620 107</b>	<b>3 246 135</b>
		<b>Salaires trimestriels (2)</b>	<b>784 488</b>	784 488	<b>237 459</b>	<b>804 454</b>
25.1	- Fabrication de produits en caoutchouc	Nbre d'ouvriers	<b>1 858</b>	1 883	1 876	<b>1 855</b>
		Nbre d'employés	<b>735</b>	721	729	<b>708</b>
		Total	<b>2 593</b>	2 604	2 605	<b>2 563</b>
		Nbre d'heures (1)	<b>318 968</b>	333 264	261 654	<b>320 411</b>
		Salaires trimestriels (2)	<b>81 721</b>	81 721	25 174	<b>81 423</b>
25.2	- Transformation des matières plastiques	Nbre d'ouvriers	<b>15 782</b>	16 043	15 965	<b>15 986</b>
		Nbre d'employés	<b>6 879</b>	7 038	7 017	<b>6 965</b>
		Total	<b>22 662</b>	23 081	22 982	<b>22 951</b>
		Nbre d'heures (1)	<b>2 881 923</b>	3 019 349	2 358 453	<b>2 925 723</b>
		Salaires trimestriels (2)	<b>702 767</b>	702 767	212 286	<b>723 032</b>
26	<b>Fabrication d'autres produits minéraux non métalliques</b>	<b>Nbre d'ouvriers</b>	<b>20 499</b>	<b>20 612</b>	<b>20 548</b>	<b>20 626</b>
		<b>Nbre d'employés</b>	<b>6 759</b>	<b>6 947</b>	<b>6 911</b>	<b>6 899</b>
		<b>Total</b>	<b>27 259</b>	<b>27 559</b>	<b>27 459</b>	<b>27 525</b>
		<b>Nbre d'heures (1)</b>	<b>3 511 080</b>	<b>3 597 992</b>	<b>2 888 385</b>	<b>3 505 103</b>
		<b>Salaires trimestriels (2)</b>	<b>843 608</b>	843 608	<b>248 060</b>	<b>871 288</b>
26.1	- Fabrication de verre et d'articles en verre	Nbre d'ouvriers	<b>6 890</b>	6 664	6 626	<b>6 714</b>
		Nbre d'employés	<b>2 308</b>	2 143	2 144	<b>2 148</b>
		Total	<b>9 199</b>	8 807	8 770	<b>8 862</b>
		Nbre d'heures (1)	<b>1 163 659</b>	1 109 460	929 048	<b>1 093 814</b>
		Salaires trimestriels (2)	<b>298 141</b>	298 141	81 509	<b>292 034</b>
26.A	- Fabrication de carreaux et produits en céramique (26.A = 26.2 + 26.3)	Nbre d'ouvriers	<b>753</b>	736	738	<b>732</b>
		Nbre d'employés	<b>218</b>	220	220	<b>219</b>
		Total	<b>971</b>	956	958	<b>952</b>
		Nbre d'heures (1)	<b>119 781</b>	116 205	97 072	<b>117 952</b>
		Salaires trimestriels (2)	<b>28 664</b>	28 664	8 225	<b>29 076</b>
26.4	- Fabrication de tuiles, briques et autres produits en terre cuite pour la construction	Nbre d'ouvriers	<b>1 596</b>	1 674	1 672	<b>1 680</b>
		Nbre d'employés	<b>341</b>	539	529	<b>540</b>
		Total	<b>1 937</b>	2 213	2 201	<b>2 221</b>
		Nbre d'heures (1)	<b>246 651</b>	280 788	243 161	<b>278 879</b>
		Salaires trimestriels (2)	<b>56 069</b>	56 069	20 327	<b>69 295</b>
26.5	- Fabrication de ciment, chaux et plâtre	Nbre d'ouvriers	<b>1 031</b>	969	994	<b>983</b>
		Nbre d'employés	<b>680</b>	703	698	<b>692</b>
		Total	<b>1 711</b>	1 672	1 692	<b>1 676</b>
		Nbre d'heures (1)	<b>233 554</b>	228 081	205 785	<b>224 610</b>
		Salaires trimestriels (2)	<b>81 854</b>	81 854	22 180	<b>80 597</b>
26.6	- Fabrication d'ouvrages en béton, en ciment ou en plâtre	Nbre d'ouvriers	<b>8 317</b>	8 575	8 539	<b>8 529</b>
		Nbre d'employés	<b>2 482</b>	2 593	2 574	<b>2 557</b>
		Total	<b>10 800</b>	11 168	11 113	<b>11 087</b>
		Nbre d'heures (1)	<b>1 405 930</b>	1 500 413	1 143 718	<b>1 437 780</b>
		Salaires trimestriels (2)	<b>307 424</b>	307 424	94 757	<b>324 294</b>
26.7	- Taille, façonnage et finissage de pierres ornementales et de construction	Nbre d'ouvriers	<b>1 046</b>	1 095	1 086	<b>1 091</b>
		Nbre d'employés	<b>319</b>	321	322	<b>319</b>
		Total	<b>1 366</b>	1 416	1 408	<b>1 410</b>
		Nbre d'heures (1)	<b>176 015</b>	189 546	143 661	<b>181 783</b>
		Salaires trimestriels (2)	<b>32 208</b>	32 208	8 962	<b>33 390</b>
26.8	- Fabrication d'autres produits minéraux non métalliques	Nbre d'ouvriers	<b>862</b>	899	893	<b>894</b>
		Nbre d'employés	<b>409</b>	428	424	<b>422</b>
		Total	<b>1 271</b>	1 327	1 317	<b>1 316</b>
		Nbre d'heures (1)	<b>165 488</b>	173 499	125 940	<b>170 283</b>
		Salaires trimestriels (2)	<b>39 248</b>	39 248	12 100	<b>42 603</b>

(1) Jusque décembre 1998 heures-ouvriers, à partir de janvier 1999 heures prestées par les travailleurs (employés et ouvriers).

(2) Salaires et traitements bruts du trimestre, des employés et ouvriers occupés dans les divisions industrielles (en 1000 €).

# PRODCOM - Emploi, heures et salaires

## Emploi, heures et salaires suivant l'activité principale de l'établissement (chiffres provisoires) - suite

Code NACE	Activité		2006	2007		
				Novembre	Décembre	
27	<b>Métallurgie</b>	<b>Nbre d'ouvriers</b>	<b>22 361</b>	<b>22 520</b>	<b>22 462</b>	<b>22 525</b>
		<b>Nbre d'employés</b>	<b>9 301</b>	<b>9 440</b>	<b>9 423</b>	<b>9 391</b>
		<b>Total</b>	<b>31 662</b>	<b>31 960</b>	<b>31 885</b>	<b>31 917</b>
		<b>Nbre d'heures (1)</b>	<b>4 059 940</b>	<b>4 188 054</b>	<b>3 477 169</b>	<b>4 052 286</b>
		<b>Salaires trimestriels (2)</b>	<b>1 225 845</b>		<b>346 479</b>	<b>1 258 879</b>
27.1	- Sidérurgie	Nbre d'ouvriers	12 073	11 914	11 895	11 983
		Nbre d'employés	5 123	5 178	5 187	5 163
		Total	17 197	17 092	17 082	17 147
		Nbre d'heures (1)	2 232 986	2 251 431	1 932 156	2 180 955
		Salaires trimestriels (2)	702 769		186 169	703 736
27.2	- Fabrication de tubes	Nbre d'ouvriers	668	724	716	716
		Nbre d'employés	164	172	173	170
		Total	833	896	889	887
		Nbre d'heures (1)	101 510	115 139	86 616	109 794
		Salaires trimestriels (2)	23 345		7 493	25 219
27.3	- Autres opérations de première transformation du fer et de l'acier	Nbre d'ouvriers	2 546	2 633	2 626	2 603
		Nbre d'employés	1 095	1 128	1 106	1 108
		Total	3 641	3 761	3 732	3 711
		Nbre d'heures (1)	451 373	497 260	368 429	467 090
		Salaires trimestriels (2)	134 301		41 895	142 414
27.4	- Production de métaux non ferreux	Nbre d'ouvriers	5 544	5 711	5 686	5 685
		Nbre d'employés	2 580	2 628	2 624	2 619
		Total	8 125	8 339	8 310	8 305
		Nbre d'heures (1)	1 034 309	1 064 364	892 000	1 051 131
		Salaires trimestriels (2)	309 913		95 050	332 621
27.5	- Fonderie	Nbre d'ouvriers	1 528	1 538	1 539	1 536
		Nbre d'employés	337	334	333	329
		Total	1 865	1 872	1 872	1 865
		Nbre d'heures (1)	239 760	259 860	197 968	243 315
		Salaires trimestriels (2)	55 516		15 873	54 888
28	<b>Travail des métaux</b>	<b>Nbre d'ouvriers</b>	<b>37 232</b>	<b>38 416</b>	<b>38 302</b>	<b>38 033</b>
		<b>Nbre d'employés</b>	<b>11 484</b>	<b>12 298</b>	<b>12 244</b>	<b>12 058</b>
		<b>Total</b>	<b>48 716</b>	<b>50 714</b>	<b>50 546</b>	<b>50 092</b>
		<b>Nbre d'heures (1)</b>	<b>6 124 735</b>	<b>6 618 497</b>	<b>5 177 703</b>	<b>6 368 600</b>
		<b>Salaires trimestriels (2)</b>	<b>1 347 794</b>		<b>418 716</b>	<b>1 418 149</b>
28.1	- Fabrication d'éléments en métal pour la construction	Nbre d'ouvriers	12 655	13 191	13 207	13 009
		Nbre d'employés	3 617	3 870	3 877	3 819
		Total	16 273	17 061	17 084	16 829
		Nbre d'heures (1)	2 041 644	2 242 188	1 741 633	2 137 626
		Salaires trimestriels (2)	414 431		129 768	436 792
28.2	- Fabrication de réservoirs métalliques et de chaudières pour le chauffage central	Nbre d'ouvriers	4 721	4 711	4 686	4 701
		Nbre d'employés	1 908	1 993	1 990	1 970
		Total	6 629	6 704	6 676	6 672
		Nbre d'heures (1)	833 308	846 683	701 573	843 026
		Salaires trimestriels (2)	201 192		59 698	206 939
28.3	- Fabrication de générateurs de vapeur	Nbre d'ouvriers	3 218	3 444	3 473	3 434
		Nbre d'employés	903	1 136	1 131	1 056
		Total	4 122	4 580	4 604	4 491
		Nbre d'heures (1)	519 936	594 552	472 119	566 756
		Salaires trimestriels (2)	116 133		38 164	128 029
28.4	- Forge; emboutissage, estampage et profilage des métaux; métallurgie des poudres	Nbre d'ouvriers	928	981	988	967
		Nbre d'employés	254	286	287	274
		Total	1 182	1 267	1 275	1 242
		Nbre d'heures (1)	154 425	166 743	124 914	158 470
		Salaires trimestriels (2)	29 983		9 109	32 681
28.5	- Traitement et revêtement des métaux; mécanique générale	Nbre d'ouvriers	8 073	8 552	8 452	8 435
		Nbre d'employés	1 996	2 135	2 081	2 100
		Total	10 069	10 687	10 533	10 535
		Nbre d'heures (1)	1 269 743	1 382 529	1 071 228	1 336 076
		Salaires trimestriels (2)	277 718		89 012	300 284

(1) Jusque décembre 1998 heures-ouvriers, à partir de janvier 1999 heures prestées par les travailleurs (employés et ouvriers).

(2) Salaires et traitements bruts du trimestre, des employés et ouvriers occupés dans les divisions industrielles (en 1000 €).

# PRODCOM - Emploi, heures et salaires

## Emploi, heures et salaires suivant l'activité principale de l'établissement (chiffres provisoires) - suite

Code NACE	Activité		2006	2007		
				Novembre	Décembre	
28.6	- Fabrication de coutellerie, d'outillage et de quincaillerie	Nbre d'ouvriers	<b>1 716</b>	1 630	1 619	<b>1 643</b>
		Nbre d'employés	<b>783</b>	783	785	<b>777</b>
		Total	<b>2 500</b>	2 413	2 404	<b>2 420</b>
		Nbre d'heures (1)	<b>320 310</b>	328 328	244 553	<b>317 443</b>
		Salaires trimestriels (2)	<b>79 623</b>		22 826	<b>79 950</b>
28.7	- Fabrication d'autres ouvrages en métaux	Nbre d'ouvriers	<b>5 918</b>	5 907	5 877	<b>5 842</b>
		Nbre d'employés	<b>2 021</b>	2 095	2 093	<b>2 058</b>
		Total	<b>7 939</b>	8 002	7 970	<b>7 900</b>
		Nbre d'heures (1)	<b>985 367</b>	1 057 474	821 683	<b>1 009 202</b>
		Salaires trimestriels (2)	<b>228 713</b>		70 141	<b>233 474</b>
29	<b>Fabrication de machines et équipements</b>	<b>Nbre d'ouvriers</b>	<b>29 528</b>	<b>31 100</b>	<b>31 063</b>	<b>30 545</b>
		<b>Nbre d'employés</b>	<b>14 821</b>	<b>15 601</b>	<b>15 530</b>	<b>15 374</b>
		<b>Total</b>	<b>44 349</b>	<b>46 701</b>	<b>46 593</b>	<b>45 920</b>
		<b>Nbre d'heures (1)</b>	<b>5 638 793</b>	<b>6 135 267</b>	<b>4 668 507</b>	<b>5 857 594</b>
		<b>Salaires trimestriels (2)</b>	<b>1 391 718</b>		<b>423 792</b>	<b>1 463 379</b>
29.1	- Fabrication d'équipements mécaniques à l'exclusion des moteurs pour avions, véhicules et motocycles	Nbre d'ouvriers	<b>4 988</b>	5 338	5 287	<b>5 291</b>
		Nbre d'employés	<b>3 303</b>	3 635	3 621	<b>3 541</b>
		Total	<b>8 292</b>	8 973	8 908	<b>8 833</b>
		Nbre d'heures (1)	<b>1 053 334</b>	1 153 118	864 716	<b>1 113 867</b>
		Salaires trimestriels (2)	<b>297 361</b>		98 714	<b>323 010</b>
29.2	- Fabrication d'autres machines d'usage général	Nbre d'ouvriers	<b>8 743</b>	8 954	8 939	<b>8 821</b>
		Nbre d'employés	<b>4 688</b>	4 762	4 746	<b>4 705</b>
		Total	<b>13 432</b>	13 716	13 685	<b>13 526</b>
		Nbre d'heures (1)	<b>1 760 143</b>	1 873 037	1 461 385	<b>1 801 331</b>
		Salaires trimestriels (2)	<b>407 858</b>		120 565	<b>417 317</b>
29.3	- Fabrication de machines agricoles et forestières	Nbre d'ouvriers	<b>2 220</b>	2 579	2 613	<b>2 482</b>
		Nbre d'employés	<b>813</b>	857	857	<b>859</b>
		Total	<b>3 034</b>	3 436	3 470	<b>3 342</b>
		Nbre d'heures (1)	<b>396 088</b>	447 783	365 713	<b>437 049</b>
		Salaires trimestriels (2)	<b>82 243</b>		25 664	<b>92 157</b>
29.4	- Fabrication de machines-outils	Nbre d'ouvriers	<b>1 079</b>	1 126	1 126	<b>1 092</b>
		Nbre d'employés	<b>541</b>	576	579	<b>566</b>
		Total	<b>1 621</b>	1 702	1 705	<b>1 659</b>
		Nbre d'heures (1)	<b>206 604</b>	235 177	179 872	<b>214 741</b>
		Salaires trimestriels (2)	<b>49 289</b>		14 746	<b>51 738</b>
29.5	- Fabrication d'autres machines d'usage spécifique	Nbre d'ouvriers	<b>9 706</b>	10 039	10 054	<b>9 865</b>
		Nbre d'employés	<b>4 170</b>	4 389	4 350	<b>4 330</b>
		Total	<b>13 877</b>	14 428	14 404	<b>14 196</b>
		Nbre d'heures (1)	<b>1 736 429</b>	1 872 669	1 371 806	<b>1 778 645</b>
		Salaires trimestriels (2)	<b>429 646</b>		128 365	<b>445 866</b>
29.6	- Fabrication d'armes et de munitions	Nbre d'ouvriers	<b>1 083</b>	1 325	1 309	<b>1 254</b>
		Nbre d'employés	<b>765</b>	803	799	<b>791</b>
		Total	<b>1 849</b>	2 128	2 108	<b>2 045</b>
		Nbre d'heures (1)	<b>208 995</b>	256 032	201 116	<b>230 052</b>
		Salaires trimestriels (2)	<b>67 118</b>		19 130	<b>73 535</b>
29.7	- Fabrication d'appareils domestiques	Nbre d'ouvriers	<b>1 705</b>	1 739	1 735	<b>1 737</b>
		Nbre d'employés	<b>537</b>	579	578	<b>579</b>
		Total	<b>2 243</b>	2 318	2 313	<b>2 317</b>
		Nbre d'heures (1)	<b>277 197</b>	297 451	223 899	<b>281 907</b>
		Salaires trimestriels (2)	<b>58 203</b>		16 607	<b>59 755</b>
30	<b>Fabrication de machines de bureau et de matériel informatique</b>	<b>Nbre d'ouvriers</b>	<b>380</b>	<b>464</b>	<b>463</b>	<b>454</b>
		<b>Nbre d'employés</b>	<b>1 198</b>	<b>1 210</b>	<b>1 198</b>	<b>1 217</b>
		<b>Total</b>	<b>1 578</b>	<b>1 674</b>	<b>1 661</b>	<b>1 671</b>
		<b>Nbre d'heures (1)</b>	<b>210 807</b>	<b>225 482</b>	<b>174 374</b>	<b>219 730</b>
		<b>Salaires trimestriels (2)</b>	<b>60 898</b>		<b>17 879</b>	<b>63 518</b>
31	<b>Fabrication de machines et appareils électriques</b>	<b>Nbre d'ouvriers</b>	<b>15 270</b>	<b>15 372</b>	<b>15 325</b>	<b>15 188</b>
		<b>Nbre d'employés</b>	<b>8 788</b>	<b>9 612</b>	<b>9 629</b>	<b>9 445</b>
		<b>Total</b>	<b>24 058</b>	<b>24 984</b>	<b>24 954</b>	<b>24 633</b>
		<b>Nbre d'heures (1)</b>	<b>3 053 585</b>	<b>3 281 844</b>	<b>2 670 862</b>	<b>3 162 897</b>
		<b>Salaires trimestriels (2)</b>	<b>775 774</b>		<b>234 604</b>	<b>806 897</b>

(1) Jusque décembre 1998 heures-ouvriers, à partir de janvier 1999 heures prestées par les travailleurs (employés et ouvriers).

(2) Salaires et traitements bruts du trimestre, des employés et ouvriers occupés dans les divisions industrielles (en 1000 €).

# PRODCOM - Emploi, heures et salaires

## Emploi, heures et salaires suivant l'activité principale de l'établissement (chiffres provisoires) - suite

Code NACE	Activité		2006	2007		
				Novembre	Décembre	
31.1	- Fabrication de moteurs, génératrices et transformateurs électriques	Nbre d'ouvriers	<b>1 705</b>	1 944	1 951	<b>1 871</b>
		Nbre d'employés	<b>1 631</b>	1 799	1 796	<b>1 741</b>
		Total	<b>3 336</b>	3 743	3 747	<b>3 612</b>
		Nbre d'heures (1)	<b>422 192</b>	490 853	395 626	<b>462 329</b>
		Salaires trimestriels (2)	<b>119 127</b>		38 867	<b>134 715</b>
31.2	- Fabrication de matériel de distribution et de commande électrique	Nbre d'ouvriers	<b>4 598</b>	4 507	4 486	<b>4 444</b>
		Nbre d'employés	<b>2 326</b>	2 790	2 799	<b>2 752</b>
		Total	<b>6 925</b>	7 297	7 285	<b>7 196</b>
		Nbre d'heures (1)	<b>869 903</b>	940 098	764 029	<b>908 935</b>
		Salaires trimestriels (2)	<b>217 447</b>		66 273	<b>229 187</b>
31.3	- Fabrication de fils et câbles isolés	Nbre d'ouvriers	<b>1 257</b>	1 257	1 254	<b>1 248</b>
		Nbre d'employés	<b>500</b>	503	503	<b>500</b>
		Total	<b>1 758</b>	1 760	1 757	<b>1 749</b>
		Nbre d'heures (1)	<b>232 340</b>	243 902	216 144	<b>244 216</b>
		Salaires trimestriels (2)	<b>55 873</b>		14 485	<b>52 551</b>
31.4	- Fabrication d'accumulateurs et de piles électriques	Nbre d'ouvriers	<b>1 038</b>	969	969	<b>974</b>
		Nbre d'employés	<b>268</b>	233	234	<b>239</b>
		Total	<b>1 307</b>	1 202	1 203	<b>1 214</b>
		Nbre d'heures (1)	<b>141 886</b>	146 609	111 374	<b>139 135</b>
		Salaires trimestriels (2)	<b>44 335</b>		13 707	<b>42 168</b>
31.5	- Fabrication de lampes et d'appareils d'éclairage	Nbre d'ouvriers	<b>2 858</b>	2 845	2 838	<b>2 851</b>
		Nbre d'employés	<b>1 506</b>	1 539	1 535	<b>1 535</b>
		Total	<b>4 364</b>	4 384	4 373	<b>4 386</b>
		Nbre d'heures (1)	<b>590 797</b>	600 409	504 404	<b>588 794</b>
		Salaires trimestriels (2)	<b>131 102</b>		34 861	<b>127 977</b>
31.6	- Fabrication d'autres matériels électriques	Nbre d'ouvriers	<b>3 812</b>	3 850	3 827	<b>3 798</b>
		Nbre d'employés	<b>2 555</b>	2 748	2 762	<b>2 676</b>
		Total	<b>6 367</b>	6 598	6 589	<b>6 474</b>
		Nbre d'heures (1)	<b>796 465</b>	859 973	679 285	<b>819 484</b>
		Salaires trimestriels (2)	<b>207 890</b>		66 411	<b>220 300</b>
32	<b>Fabrication d'équipements de radio, télévision et communication</b>	<b>Nbre d'ouvriers</b>	<b>3 632</b>	<b>3 338</b>	<b>3 330</b>	<b>3 310</b>
		<b>Nbre d'employés</b>	<b>3 626</b>	<b>3 589</b>	<b>3 591</b>	<b>3 537</b>
		<b>Total</b>	<b>7 259</b>	<b>6 927</b>	<b>6 921</b>	<b>6 847</b>
		<b>Nbre d'heures (1)</b>	<b>889 573</b>	<b>882 989</b>	<b>680 009</b>	<b>852 237</b>
		<b>Salaires trimestriels (2)</b>	<b>272 563</b>		<b>79 983</b>	<b>270 689</b>
32.1	- Fabrication de composants électroniques	Nbre d'ouvriers	<b>1 819</b>	1 661	1 651	<b>1 729</b>
		Nbre d'employés	<b>1 129</b>	1 210	1 202	<b>1 198</b>
		Total	<b>2 948</b>	2 871	2 853	<b>2 928</b>
		Nbre d'heures (1)	<b>363 331</b>	364 638	289 652	<b>369 066</b>
		Salaires trimestriels (2)	<b>102 192</b>		28 508	<b>107 443</b>
32.2	- Fabrication d'appareils d'émission, de transmission et de téléphonie	Nbre d'ouvriers	<b>559</b>	602	609	<b>543</b>
		Nbre d'employés	<b>909</b>	919	921	<b>907</b>
		Total	<b>1 469</b>	1 521	1 530	<b>1 451</b>
		Nbre d'heures (1)	<b>172 678</b>	193 796	161 317	<b>179 613</b>
		Salaires trimestriels (2)	<b>62 727</b>		17 960	<b>61 037</b>
32.3	- Fabrication d'appareils de réception, enregistrement ou reproduction du son et de l'image	Nbre d'ouvriers	<b>1 253</b>	1 075	1 070	<b>1 037</b>
		Nbre d'employés	<b>1 588</b>	1 460	1 468	<b>1 431</b>
		Total	<b>2 841</b>	2 535	2 538	<b>2 468</b>
		Nbre d'heures (1)	<b>353 563</b>	324 555	229 040	<b>303 557</b>
		Salaires trimestriels (2)	<b>107 644</b>		33 515	<b>102 209</b>
33	<b>Fabrication d'instruments médicaux, de précision, d'optique et d'horlogerie</b>	<b>Nbre d'ouvriers</b>	<b>2 828</b>	<b>2 866</b>	<b>2 875</b>	<b>2 833</b>
		<b>Nbre d'employés</b>	<b>3 382</b>	<b>3 414</b>	<b>3 429</b>	<b>3 375</b>
		<b>Total</b>	<b>6 211</b>	<b>6 280</b>	<b>6 304</b>	<b>6 209</b>
		<b>Nbre d'heures (1)</b>	<b>806 984</b>	<b>842 323</b>	<b>655 802</b>	<b>808 109</b>
		<b>Salaires trimestriels (2)</b>	<b>204 769</b>		<b>60 187</b>	<b>206 942</b>
33.1	- Fabrication de matériel médico-chirurgical et d'orthopédie	Nbre d'ouvriers	<b>1 300</b>	1 452	1 456	<b>1 410</b>
		Nbre d'employés	<b>881</b>	956	959	<b>947</b>
		Total	<b>2 181</b>	2 408	2 415	<b>2 357</b>
		Nbre d'heures (1)	<b>278 765</b>	316 798	253 656	<b>302 483</b>
		Salaires trimestriels (2)	<b>58 808</b>		19 662	<b>65 875</b>

(1) Jusque décembre 1998 heures-ouvriers, à partir de janvier 1999 heures prestées par les travailleurs (employés et ouvriers).

(2) Salaires et traitements bruts du trimestre, des employés et ouvriers occupés dans les divisions industrielles (en 1000 €).

# PRODCOM - Emploi, heures et salaires

## Emploi, heures et salaires suivant l'activité principale de l'établissement (chiffres provisoires) - suite

Code NACE	Activité		2006	2007		
				Novembre	Décembre	
33.2	- Fabrication d'instruments de mesure, de contrôle et de navigation	Nbre d'ouvriers	1 260	1 168	1 172	1 176
		Nbre d'employés	1 622	1 494	1 500	1 486
		Total	2 883	2 662	2 672	2 662
		Nbre d'heures (1)	373 872	357 519	264 657	344 795
		Salaires trimestriels (2)	103 437		27 154	96 172
33.3	- Fabrication d'équipements de contrôle des processus industriels	Nbre d'ouvriers	45	41	39	36
		Nbre d'employés	660	717	722	707
		Total	706	758	761	743
		Nbre d'heures (1)	97 356	108 753	87 329	103 331
		Salaires trimestriels (2)	29 885		9 472	31 556
33.4	- Fabrication d'instruments d'optique et de matériel photographique	Nbre d'ouvriers	186	##	##	##
		Nbre d'employés	205	##	##	##
		Total	391	410	415	399
		Nbre d'heures (1)	51 044	54 232	46 565	51 951
		Salaires trimestriels (2)	11 567		3 587	12 196
33.5	- Horlogerie	Nbre d'ouvriers	36	##	##	##
		Nbre d'employés	13	##	##	##
		Total	49	42	41	45
		Nbre d'heures (1)	5 945	5 021	3 595	5 547
		Salaires trimestriels (2)	1 072		311	1 144
34	Construction et assemblage de véhicules automobiles, de remorques et semi-remorques	Nbre d'ouvriers	36 680	34 527	34 254	35 954
		Nbre d'employés	6 135	5 854	5 826	6 047
		Total	42 815	40 381	40 080	42 001
		Nbre d'heures (1)	5 105 884	5 106 759	3 929 348	5 082 095
		Salaires trimestriels (2)	1 329 009		426 678	1 618 024
34.1	- Construction et assemblage de véhicules automobiles	Nbre d'ouvriers	22 867	20 577	20 386	22 000
		Nbre d'employés	3 063	2 799	2 785	2 990
		Total	25 930	23 376	23 171	24 991
		Nbre d'heures (1)	3 053 651	2 944 393	2 341 406	3 009 057
		Salaires trimestriels (2)	840 956		278 845	1 117 214
34.2	- Fabrication de carrosseries, remorques et caravanes	Nbre d'ouvriers	5 996	6 456	6 412	6 422
		Nbre d'employés	1 020	1 055	1 053	1 057
		Total	7 016	7 511	7 465	7 480
		Nbre d'heures (1)	846 400	954 281	689 400	892 990
		Salaires trimestriels (2)	195 160		64 856	212 396
34.3	- Fabrication de parties et accessoires pour les véhicules automobiles et pour leurs moteurs	Nbre d'ouvriers	7 816	7 494	7 456	7 531
		Nbre d'employés	2 051	2 000	1 988	1 999
		Total	9 867	9 494	9 444	9 530
		Nbre d'heures (1)	1 205 832	1 208 085	898 542	1 180 047
		Salaires trimestriels (2)	292 893		82 977	288 413
35	Fabrication d'autres matériels de transport	Nbre d'ouvriers	4 404	4 514	4 507	4 403
		Nbre d'employés	3 945	3 992	3 974	3 988
		Total	8 349	8 506	8 481	8 392
		Nbre d'heures (1)	917 037	1 008 611	787 242	939 006
		Salaires trimestriels (2)	285 641		76 029	288 589
35.1	- Construction navale	Nbre d'ouvriers	933	961	964	931
		Nbre d'employés	180	184	184	184
		Total	1 113	1 145	1 148	1 115
		Nbre d'heures (1)	135 370	141 960	114 632	139 128
		Salaires trimestriels (2)	30 956		9 844	31 267
35.2	- Construction de matériel ferroviaire roulant	Nbre d'ouvriers	755	686	674	686
		Nbre d'employés	361	361	357	351
		Total	1 116	1 047	1 031	1 038
		Nbre d'heures (1)	136 124	141 072	91 978	124 963
		Salaires trimestriels (2)	37 419		8 436	34 413
35.3	- Construction aéronautique et spatiale	Nbre d'ouvriers	2 439	2 622	2 626	2 531
		Nbre d'employés	3 304	3 341	3 332	3 351
		Total	5 743	5 963	5 958	5 883
		Nbre d'heures (1)	597 717	681 701	548 077	628 622
		Salaires trimestriels (2)	207 485		54 974	213 115

(1) Jusque décembre 1998 heures-ouvriers, à partir de janvier 1999 heures prestées par les travailleurs (employés et ouvriers).

(2) Salaires et traitements bruts du trimestre, des employés et ouvriers occupés dans les divisions industrielles (en 1000 €).



# PRODCOM - Emploi, heures et salaires

## Emploi, heures et salaires suivant l'activité principale de l'établissement (chiffres provisoires) - suite et fin

Code NACE	Activité		2006	2007		
				Novembre	Décembre	
35.4	- Fabrication de motocycles et de bicyclettes	Nbre d'ouvriers	276	245	243	254
		Nbre d'employés	99	106	101	101
		Total	376	351	344	355
		Nbre d'heures (1)	47 825	43 878	32 555	46 291
		Salaires trimestriels (2)	9 781		2 775	9 794
36	Fabrication de meubles; industries diverses	Nbre d'ouvriers	13 115	12 588	12 581	12 730
		Nbre d'employés	3 182	3 162	3 152	3 174
		Total	16 297	15 750	15 733	15 905
		Nbre d'heures (1)	1 960 532	2 005 225	1 565 568	1 943 626
		Salaires trimestriels (2)	358 083		95 569	358 528
36.1	- Fabrication de meubles	Nbre d'ouvriers	11 087	10 793	10 773	10 870
		Nbre d'employés	2 430	2 414	2 408	2 427
		Total	13 518	13 207	13 181	13 298
		Nbre d'heures (1)	1 647 939	1 700 616	1 323 871	1 643 557
		Salaires trimestriels (2)	296 021		79 523	298 300
36.2	- Travail des pierres précieuses et fabrication de bijoux	Nbre d'ouvriers	914	768	774	794
		Nbre d'employés	418	414	410	408
		Total	1 333	1 182	1 184	1 203
		Nbre d'heures (1)	138 580	138 699	116 722	131 881
		Salaires trimestriels (2)	27 406		7 148	26 020
36.4	- Fabrication d'articles de sport	Nbre d'ouvriers	101	63	63	84
		Nbre d'employés	24	20	20	26
		Total	126	83	83	111
		Nbre d'heures (1)	15 453	10 090	7 887	13 895
		Salaires trimestriels (2)	2 403		466	2 069
36.5	- Fabrication de jeux et jouets	Nbre d'ouvriers	448	436	436	441
		Nbre d'employés	120	119	119	120
		Total	568	555	555	561
		Nbre d'heures (1)	66 715	66 623	50 288	65 977
		Salaires trimestriels (2)	15 098		3 890	14 977
36.A	- Autres industries diverses, y compris la fabrication d'instruments de musique (36.A = 36.3 + 36.6)	Nbre d'ouvriers	563	528	535	538
		Nbre d'employés	188	195	195	192
		Total	751	723	730	731
		Nbre d'heures (1)	91 843	89 197	66 800	88 314
		Salaires trimestriels (2)	17 155		4 543	17 162
<b>Total</b>		<b>Nbre d'ouvriers</b>	<b>338 211</b>	<b>337 565</b>	<b>336 481</b>	<b>337 785</b>
		<b>Nbre d'employés</b>	<b>164 651</b>	<b>167 482</b>	<b>167 159</b>	<b>166 827</b>
		<b>Total</b>	<b>502 862</b>	<b>505 047</b>	<b>503 640</b>	<b>504 612</b>
		<b>Nbre d'heures (1)</b>	<b>62 365 976</b>	<b>64 592 182</b>	<b>52 389 063</b>	<b>62 942 845</b>
		<b>Salaires trimestriels (2)</b>	<b>16 134 132</b>		<b>4 762 736</b>	<b>16 825 639</b>

(1) Jusque décembre 1998 heures-ouvriers, à partir de janvier 1999 heures prestées par les travailleurs (employés et ouvriers).

(2) Salaires et traitements bruts du trimestre, des employés et ouvriers occupés dans les divisions industrielles (en 1000 €).



# **Services, commerce et transport**

*Transport*



# Transport

## Évolution de l'activité de l'aérodrome Bruxelles National (1)

	Nombre de vols		Nombre de passagers		Marchandises (2) (3) (tonnes)	
	au départ	à l'arrivée	au départ	à l'arrivée	au départ	à l'arrivée
2001	143 403	143 373	9 895 186	9 785 629	305 323	254 675
2002	118 782	118 814	7 308 884	7 101 671	275 848	235 577
2003	115 662	115 710	7 690 239	7 504 965	301 611	278 125
2004	115 641	115 681	7 909 870	7 708 739	328 503	298 297
2005	115 504	115 584	8 136 128	8 027 218	338 968	320 966
2006	115 924	115 949	8 439 374	8 250 527	343 277	315 767

### 2006

janvier	8 678	8 658	490 927	518 773	26 693	25 355
février	8 540	8 522	542 230	492 711	27 366	24 800
mars	9 788	9 780	631 966	625 167	31 086	29 690
avril	9 387	9 371	752 458	713 484	28 837	27 520
mai	10 417	10 407	781 487	766 088	27 653	26 447
juin	10 373	10 317	803 923	745 488	24 546	22 825
juillet	10 571	10 501	973 668	812 682	26 192	21 549
août	10 096	10 165	773 456	889 131	26 946	23 497
septembre	10 377	10 430	794 516	834 963	29 816	26 710
octobre	10 134	10 137	746 602	720 990	30 608	28 395
novembre	9 266	9 348	571 012	631 197	33 288	29 959
décembre	8 297	8 313	577 129	499 853	30 246	29 020

### 2007

janvier	8 776	8 771	492 825	550 357	27 017	26 456
février	8 550	8 536	535 187	531 875	26 735	25 796
mars	9 788	9 778	681 890	653 633	32 536	30 167
avril	9 593	9 568	751 926	741 126	30 283	30 721
mai	10 582	10 603	792 760	800 619	30 336	30 102
juin	10 572	10 557	842 830	795 978	33 240	33 032
juillet	10 947	10 894	1 026 440	871 026	32 971	31 492
août	10 445	10 529	831 996	972 021	32 015	30 434
septembre	10 731	10 744	857 861	914 936	34 657	32 716
octobre						
novembre						
décembre						

(1) Trafic commercial seulement.

(2) Seulement le fret.

(3) A partir de 2002 le fret + courrier.

#### **Domaines statistiques**

- Généralités
- Territoire et environnement
- Population
- Société
- Économie et finances
- Agriculture et activités assimilées
- Industrie
- Services, commerce et transports

**Direction générale Statistique et Information économique**  
**SPF Economie**  
B-1000 Bruxelles  
tél. 02/277.55.03  
fax 02/277.55.19

ISSN 0771 - 0364

<http://statbel.fgov.be> - <http://www.economie.fgov.be>  
info@economie.fgov.be