

I. ECONOMIE ET FINANCES

Indicateurs conjoncturels

Calendrier de diffusion des indicateurs	5
Indices de la production (base 2000 = 100) - Octobre 2007	6
Indices des entrées de commandes - Octobre 2007	8

Vous pouvez trouver dans cette publication les statistiques **les plus récentes** dans les domaines suivants: environnement, population, société, économie et finances, agriculture et activités assimilées, industrie, services, commerce et transports.

De plus notre site :: <http://statbel.fgov.be> présente une sélection de statistiques mises à jour quotidiennement.

Les publications peuvent être commandées en effectuant un versement au C.C.P. n° 679-2005886-23 de la Direction générale Statistique et Information économique

Pour plus de renseignements :
Direction générale Statistique et
Information économique
Rue de Louvain, 44 - 1000 Bruxelles
Tél. : 02/277.55.03 - Fax : 02/277.55.19

LIEGE

Bd de la Sauvenière, 73-75 - 4000 Liège
Tél. : 02/277.55.78
Fax : 04/222.49.94

GAND

Coupure Rechts, 620 - 9000 Gand
Tél.:09/267.27.27
Fax : 09/267.27.29

CHARLEROI

Bd Audent 14/5 - 6000 Charleroi
Tél. : 071/27.44.14
Fax : 071/27.44.19

ANVERS

Italiëlei 124, Bus 85 - 2000 Anvers
Tél. : 03/229.07.07
Fax : 03/233.28.30

SIGNES CONVENTIONNELS

Les renseignements ne sont pas disponibles	..
0 ou inférieur à la moitié de l'unité utilisée	-
Chiffres provisoires	(*)
La virgule est employée pour séparer les unités des décimales	

Editeur responsable : N. DEMEESTER

Droits d'auteurs réservés

La reproduction du contenu de cette publication, qu'elle soit intégrale ou partielle, dans la forme originale ou remaniée, est interdite sauf autorisation écrite de la Direction générale Statistique et Information économique.

L'utilisation du contenu de cette publication, à titre explicatif ou justificatif, dans un article, un compte rendu ou un livre, est autorisée, moyennant indication claire et précise de la source.

Economie et finances
Indicateurs conjoncturels

Calendrier de diffusion des indicateurs

Les indices sont disponibles le jour indiqué à 0 heure sur notre site <http://statbel.fgov.be>

Disponible le	Indicateur	Période de référence	Périodicité
décembre 2007			
20	Indices du commerce de détail	août 2007	mensuel
20	Indices des prix à la consommation (*)	septembre - octobre 2007	mensuel
20	Indices des prix à la production	septembre 2007	mensuel
20	faillites	mai - octobre 2007	mensuel
20	Indices du commerce de détail	septembre 2007	trimestriel
20	Indice du chiffre d'affaires selon les déclarations à la TVA	octobre 2007	mensuel
20	Indice des investissements selon les déclarations à la TVA	octobre 2007	mensuel
20	Indices des prix à la production	novembre 2007	mensuel
20	Indices des prix à la consommation (*)	novembre 2007	mensuel
20	faillites	novembre 2007	mensuel
20	Indices du chiffre d'affaires - Prodcou	octobre 2007	mensuel
20	Indice du chiffre d'affaires selon les déclarations à la TVA	octobre 2007	mensuel
20	Indice des investissements selon les déclarations à la TVA	octobre 2007	mensuel
20	Indices des prix à la production	novembre 2007	mensuel
20	Permis de bâtir	août 2007	mensuel
21	Indices du commerce de détail	octobre 2007	mensuel
21	Indices des prix à la consommation (*)	décembre 2007	mensuel

(*)Disponibles à 12h00, après la réunion de la Commission de l'Indice.
Ce calendrier peut être également envoyé séparément, sur demande
(Tel. 02/277.55.04 - Fax. 02/277.55.19)

Octobre 2007* : production industrie : statu quo (+0,0%) ; construction : -0,2%

Comparé aux trois mois précédents, l'**indice désaisonnalisé** de la **production** de l'industrie à l'exclusion de la construction pour la Belgique des trois derniers mois est resté stable (+0,0%) ; dans la construction, la diminution est de 0,2%.

La **tendance** des trois derniers mois comparés aux trois mois précédents montre une légère hausse (+0,1%) pour le Royaume. Au niveau régional, la production de la Flandre a augmenté de 0,6%, en Wallonie on constate une augmentation de 0,1%**.

Une répartition selon le type des produits donne +0,0% pour les biens intermédiaires, +1,3% pour les biens d'investissements, -0,8% pour les biens de consommation durables et -1,6% pour les biens de consommation non durables. La construction, d'autre part, est restée stable (+0,0%).

*
* *

*Mention de la source: **SPF Economie – Direction générale Statistiques***

Sur la page suivante, vous trouverez les tableaux et graphiques annexes.

Plus d'informations sur la conjoncture !

⇒ pour une vue globale de la conjoncture en Belgique et en Europe, consultez le portail conjoncturel (en 4 langues) :

<http://statbel.fgov.be/indicators>

⇒ Tous les renseignements méthodologiques peuvent être obtenus auprès de l'Unité Conjoncture.

⇒ Il est possible d'obtenir des données sur la production plus détaillées (par sous-secteur, par région) ou traitées de façon plus approfondie (par ex : désaisonnalisées), soit ponctuellement soit en s'abonnant.

⇒ En plus des indices de la production, nous calculons beaucoup d'autres indicateurs : indices des heures travaillées, nouvelles commandes, masse salariale, nombre d'employés, coût de matériaux, prix à la production, permis de bâtir, chiffre d'affaires, etc.

* *hausse en % au cours des trois derniers mois, jusqu'à octobre 2007 compris, par rapport au trimestre précédent, valeurs corrigées des variations saisonnières*

** *les programmes de désaisonnalisation et calcul de tendance considèrent chaque série en soi ; de ce fait, il est possible que l'addition des résultats partiels (des régions ou des types de produits) ne corresponde pas avec les résultats globaux.*

Indicateurs conjoncturels – Communiqué de presse

Production

Indices bruts (2000=100)

Indices de volume de la production industrielle

	Jan	Fév	Mars	Avril	Mai	Juin	Juil	Août	Sept	Oct	Nov	Déc	Année
Ensemble de l'industrie, à l'exclusion de la construction													
2006	105,0	105,0	118,5	103,7	112,5	116,6	96,6	101,9	116,5	119,3	115,4	108,5	110,0
2007	111,5	108,8	121,8	109,6	112,2	119,6	104,1	105,3	115,3	123,4			
Construction													
2006	76,7	84,0	103,3	88,5	99,0	105,9	44,7	94,0	107,1	104,8	102,5	77,7	90,7
2007	85,2	91,3	106,5	92,4	97,5	107,0	51,1	97,4	101,2	113,7			
Ensemble de l'industrie, à l'exclusion de la construction													
2006	106,2	105,0	116,8	108,5	114,2	116,9	99,2	101,1	116,9	120,6	113,9	113,2	111,0
2007	110,9	108,8	121,0	113,1	115,1	120,0	104,5	104,6	118,6	121,3			
Construction													
2006	77,3	84,0	99,9	98,3	103,6	107,6	53,3	94,5	108,8	105,4	104,2	86,3	93,6
2007	85,8	91,3	107,1	98,2	106,1	108,7	51,7	98,0	107,0	110,3			

Indices par jour ouvrable

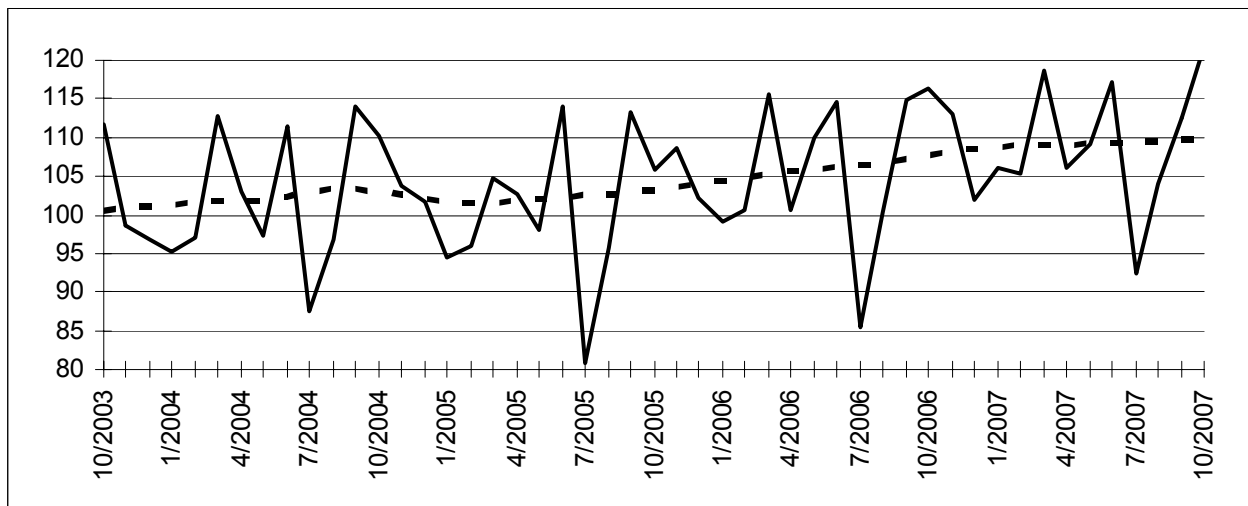
Compte tenu de la durée et de la composition inégales des mois

Tendance

Ensemble de l'industrie ; après élimination des variations saisonnières et accidentelles

Indices bruts :

Tendance :



Évolution de la tendance

Comparaison des trois derniers mois avec les trois mois précédents

↗↗ > 2.5%
 ↗ 0.5% à 2.5%
 → -0.5% à 0.5%
 ↘ -2.5% à -0.5%
 ↘↘ < -2.5%

Branches d'activité / Grands regroupements industriels	Belgique	Flandre	Wallonie	Bruxelles
Ensemble de l'industrie	→	↗	→	↘
Ensemble de l'industrie, à l'exclusion de la construction	→	↗	→	↘
Biens intermédiaires	→	↗	→	↘
Biens d'investissement	↗	↗	↘	↘
Biens de consommation durables	↘	↗	↘	↘↘
Biens de consommation non-durables	↘	↘	↘↘	→
Industries extractives	↗	↗	↘↘	
Industries agricoles et alimentaires	↗	↗	↗	↘↘
Textile, habillement, cuir et chaussure	↘	↗	↗	↘↘
Papier et carton; édition et imprimerie	↗	→	↘↘	↗
Industrie chimique, du caoutchouc et des plastiques	↗	↘	↘	↘↘
Fabrications métalliques	↗	↗	↗	↘↘
Cokéfaction, raffinage et industries nucléaires	↘↘	↘↘	↗	
Produits minéraux non métalliques	↗	↗	→	↗
Métallurgie	↗↗	↘	↗↗	
Meubles	↗	↗	↘↘	
Électricité	↗	↘	↗	↗
Construction	→	→	↘	↗

Octobre 2007* : entrées de commandes industrie : -3,6% ; construction : -6,4%

Comparé aux trois mois précédents, l'indice désaisonnalisé pour la Belgique pour les **entrées de commandes** dans l'industrie produisant sur commande des trois derniers mois a diminué de 3,6% ; dans la construction, la diminution est de 6,4%.

La **tendance** des trois derniers mois comparés aux trois mois précédents, montre une baisse (-2,0%) pour le Royaume. Au niveau régional, les entrées de commandes en Flandre ont diminué de 0,9% ; en Wallonie, on constate une augmentation de 1,2%**.

En ce qui concerne les secteurs principaux, l'évolution de la tendance est de -2,7% pour l'industrie chimique, de -0,8% pour les fabrications métalliques et de +0,9% pour la construction.

*
* *

*Mention de la source: **SPF Economie –Direction générale Statistiques***

Plus d'informations sur la conjoncture !

⇒ pour une vue globale de la conjoncture en Belgique et en Europe, consultez le portail conjoncturel (en 4 langues) :

<http://statbel.fgov.be/indicators>

⇒ Tous les renseignements méthodologiques peuvent être obtenus auprès de l'Unité Conjoncture.

⇒ Il est possible d'obtenir des données sur les nouvelles commandes plus détaillées (par sous-secteur, par région) ou traitées de façon plus approfondie (par ex : désaisonnalisées), soit ponctuellement soit en s'abonnant.

⇒ Outre les indices des nouvelles commandes, nous calculons beaucoup d'autres indicateurs : indices des heures travaillées, la production, masse salariale, nombre d'employés, etc.

** hausse en % au cours des trois derniers mois, jusqu'à octobre 2007 compris, par rapport au trimestre précédent, valeurs corrigées des variations saisonnières*

*** les programmes de désaisonnalisation et calcul de tendance considèrent chaque série en soi ; de ce fait, il est possible que l'addition des résultats partiels (des régions ou des types de produits) ne corresponde pas avec les résultats globaux.*

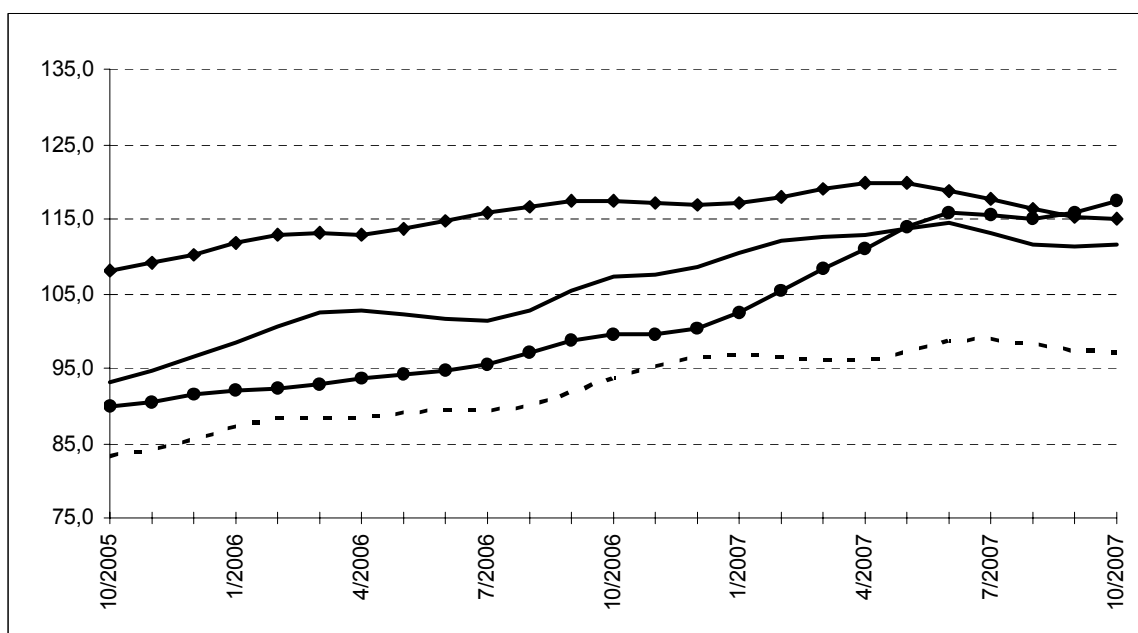
Indicateurs conjoncturels – Communiqué de presse

Nouvelles commandes

Indices bruts (2000=100)
Indices de volume des entrées de commandes

	Jan	Fév	Mars	Avril	Mai	Juin	Juil	Août	Sept	Oct	Nov	Déc	Année
Industrie produisant sur commande													
2006	97,2	102,4	121,9	102,6	105,5	110,6	89,8	93,2	111,7	114,8	109,0	103,9	105,2
2007	114,4	114,7	127,4	110,2	115,2	119,4	103,1	98,9	112,0	116,4			
Construction													
2006	84,6	86,3	96,0	97,5	95,1	107,6	70,4	91,2	112,2	106,3	99,5	99,2	95,5
2007	98,0	96,6	119,8	102,5	123,8	135,0	97,7	102,2	121,1	126,0			
Indices désaisonnalisés													
Après élimination des variations saisonnières													
Industrie produisant sur commande													
2006	100,5	103,2	106,6	105,1	104,2	103,3	102,9	103,1	106,1	109,9	107,4	112,8	105,4
2007	114,9	115,4	112,8	111,9	113,5	111,8	115,2	110,6	110,6	107,1			
Construction													
2006	92,4	93,7	88,2	99,3	90,7	94,4	95,2	92,2	105,8	102,0	96,1	94,5	95,4
2007	101,2	103,9	113,4	104,9	119,1	125,2	118,8	103,6	116,8	119,4			

Tendance
Ensemble de l'industrie ; après élimination des variations saisonnières et accidentelles



Industrie et construction : —●—
Fabrications métalliques : - - - ■ - - -
Chimie : —◆—
Construction : —▲—

Evolution de la tendance
Comparaison des trois derniers mois avec les trois mois précédents

↗↗ > 2.5%
↗ 0.5% à 2.5%
→ -0.5% à 0.5%
↘ -2.5% à -0.5%
↘↘ < -2.5%

Branches d'activité	Belgique	Flandre	Wallonie	Bruxelles
Industrie et construction produisant sur commande	↘	↘	↗	↘↘
Industrie produisant sur commande	↘	→	↘	↘↘
Textile et habillement	→	→	↘	↘↘
Textile	↘	→	→	↘↘
Habillement et fourrures	↗↗	↘	↘↘	↘↘
Papier et carton	→	→	↗	↘↘
Industrie chimique	↘↘	↘	↘↘	
Métallurgie	↘	↘	↗↗	
Fabrications métalliques	↘	↗	↘↘	↘↘
Travail des métaux	→	↘	↘↘	↗
Machines et équipements	↗	↗↗	↘	↘↘
Equipements électriques et électroniques	↗	↗	↗	↘↘
Matériel de transport	→	↗	↗↗	
Construction	↗	↗	↗	→

Domaines statistiques

- Généralités
- Territoire et environnement
- Population
- Société
- Économie et finances
- Agriculture et activités assimilées
- Industrie
- Services, commerce et transports

Direction générale Statistique et Information économique
SPF Economie
B-1000 Bruxelles
tél. 02/277.55.03
fax 02/277.55.19

ISSN 0771 - 0364

<http://statbel.fgov.be> - <http://www.economie.fgov.be>
info@economie.fgov.be