

I. ECONOMIE ET FINANCES

Indicateurs conjoncturels

Calendrier de diffusion des indicateurs	5
Indices de la masse salariale - 3 ^{ème} trimestre 2007	6
Indices des salariés et des heures travaillées (base 2000 = 100) - Septembre 2007	8
Indices du chiffre d'affaires (PRODCOM) - Septembre 2007	12
Indices du chiffre d'affaires et des investissements selon les déclarations à la T.V.A. (base 2000 = 100) - Septembre 2007	14

Marché de l'argent et des capitaux

Statistique du crédit à la consommation - 1 ^{er} semestre 2007	20
---	----

II. SERVICES, COMMERCE ET TRANSPORT

Transport

SNCB - Trafic de voyageurs - Août 2007	22
SNCB - Trafic commercial de marchandises - Août 2007	23

Vous pouvez trouver dans cette publication les statistiques **les plus récentes** dans les domaines suivants: environnement, population, société, économie et finances, agriculture et activités assimilées, industrie, services, commerce et transports.

De plus notre site :: <http://statbel.fgov.be> présente une sélection de statistiques mises à jour quotidiennement.

Les publications peuvent être commandées en effectuant un versement au C.C.P. n° 679-2005886-23 de la Direction générale Statistique et Information économique

Pour plus de renseignements :
Direction générale Statistique et
Information économique
Rue de Louvain, 44 - 1000 Bruxelles
Tél. : 02/277.55.03 - Fax : 02/277.55.19

LIEGE

Bd de la Sauvenière, 73-75 - 4000 Liège
Tél. : 02/277.55.78
Fax : 04/222.49.94

GAND

Coupure Rechts, 620 - 9000 Gand
Tél.:09/267.27.27
Fax : 09/267.27.29

CHARLEROI

Bd Audent 14/5 - 6000 Charleroi
Tél. : 071/27.44.14
Fax : 071/27.44.19

ANVERS

Italiëlei 124, Bus 85 - 2000 Anvers
Tél. : 03/229.07.07
Fax : 03/233.28.30

SIGNES CONVENTIONNELS

Les renseignements ne sont pas disponibles	..
0 ou inférieur à la moitié de l'unité utilisée	-
Chiffres provisoires	(*)
La virgule est employée pour séparer les unités des décimales	

Editeur responsable : N. DEMEESTER

Droits d'auteurs réservés

La reproduction du contenu de cette publication, qu'elle soit intégrale ou partielle, dans la forme originale ou remaniée, est interdite sauf autorisation écrite de la Direction générale Statistique et Information économique.

L'utilisation du contenu de cette publication, à titre explicatif ou justificatif, dans un article, un compte rendu ou un livre, est autorisée, moyennant indication claire et précise de la source.

Economie et finances
Indicateurs conjoncturels

Calendrier de diffusion des indicateurs

Les indices sont disponibles le jour indiqué à 0 heure sur notre site <http://statbel.fgov.be>

Disponible le	Indicateur	Période de référence	Périodicité
décembre 2007			
13	Indices du commerce de détail	août 2007	mensuel
13	Indices des prix à la consommation (*)	septembre - octobre 2007	mensuel
13	Indices des prix à la production	septembre 2007	mensuel
13	faillites	mai - octobre 2007	mensuel
13	Indices du commerce de détail	septembre 2007	trimestriel
13	Indice du chiffre d'affaires selon les déclarations à la TVA	octobre 2007	mensuel
13	Indice des investissements selon les déclarations à la TVA	octobre 2007	mensuel
13	Indices des prix à la production	novembre 2007	mensuel
13	Indices des prix à la consommation (*)	novembre 2007	mensuel
13	Indices de la production	octobre 2007	mensuel
13	Indices des entrées de commandes	octobre 2007	mensuel
13	faillites	novembre 2007	mensuel
20	Indices du chiffre d'affaires - Prodcum	octobre 2007	mensuel
20	Indice du chiffre d'affaires selon les déclarations à la TVA	octobre 2007	mensuel
20	Indice des investissements selon les déclarations à la TVA	octobre 2007	mensuel
20	Indices des prix à la production	novembre 2007	mensuel
20	Permis de bâtir	août 2007	mensuel
21	Indices du commerce de détail	octobre 2007	mensuel
21	Indices des prix à la consommation (*)	décembre 2007	mensuel

(*)Disponibles à 12h00, après la réunion de la Commission de l'Indice.
Ce calendrier peut être également envoyé séparément, sur demande
(Tel. 02/548.67.94 - Fax. 02/548.62.41)

Troisième trimestre 2007 : masse salariale industrie : -4,8% ; construction : -1,0%

Pour la Belgique, le **montant global des salaires et traitements désaisonnalisés** payés dans l'industrie, à l'exclusion de la construction, a diminué de 4,8% dans le troisième trimestre de 2007 par rapport au trimestre précédent; dans la construction, on constate une diminution de 1,0%.

La **tendance** du dernier trimestre, comparé au trimestre précédent montre un statu quo (+0,0%) pour le Royaume. Au niveau régional, la masse salariale en Flandre a diminué de 0,4%, en Wallonie on constate une augmentation de 0,5%*.

Une répartition selon le type de produits donne -0,7% pour les biens intermédiaires, +0,0% pour les biens d'investissements, -0,1% pour les biens de consommation durables et +0,3% pour les biens de consommation non durables. La construction, d'autre part, a augmenté de 0,6%.

*
* *

*Mention de la source : **SPF Economie – Direction générale Statistiques***

Sur la page suivante, vous trouverez les tableaux et graphiques annexes.

Plus d'informations sur la conjoncture !

⇒ pour une vue globale de la conjoncture en Belgique et en Europe, consultez le portail conjoncturel (en 4 langues) :

<http://statbel.fgov.be/indicators>

⇒ Tous les renseignements méthodologiques peuvent être obtenus auprès du service Conjoncture.

⇒ Il est possible d'obtenir des données sur la masse salariale plus détaillées (par sous-secteur, par région) ou traitées de façon plus approfondie (par ex : désaisonnalisées), soit ponctuellement soit en s'abonnant.

⇒ Outre les indices de la masse salariale, nous calculons beaucoup d'autres indicateurs : indices des heures travaillées, production, nouvelles commandes, nombre d'employés, etc.

** les programmes de désaisonnalisation et calcul de tendance considèrent chaque série en soi ; de ce fait, il est possible que l'addition des résultats partiels (des régions ou des types de produits) ne corresponde pas avec les résultats globaux.*

Indicateurs conjoncturels – Communiqué de presse

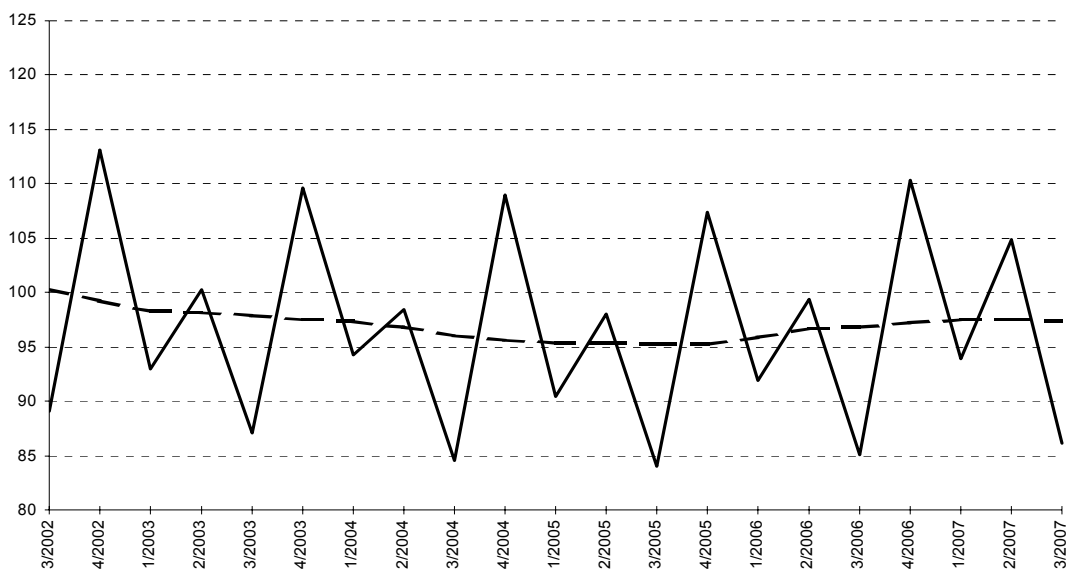
Indices bruts
(2000=100)

		I	II	III	IV	Année
Ensemble de l'industrie	2006	91,89	99,31	85,13	110,3	96,7
	2007	93,89	104,8	86,12		
Ensemble de l'industrie, à l'exclusion de la construction	2006	91,78	97,46	84,2	110,3	95,9
	2007	92,96	103,2	84,68		
Industries extractives	2006	86,04	88,37	74,26	100,2	87,2
	2007	90,45	94,29	78,15		
Industrie manufacturière	2006	90,92	96,07	83,48	109,2	94,9
	2007	91,93	101,7	83,76		
Production et distribution d'électricité, de gaz et d'eau	2006	107,2	123,7	97,49	131,2	114,9
	2007	111,5	130,5	101,5		
Construction	2006	92,5	108,8	89,93	110,3	100,4
	2007	98,73	113,1	93,62		

**Tendance
(2000 =100)**
Ensemble de l'industrie ;
après élimination des
variations saisonnières et
accidentelles

Indices bruts :

Tendance :



**Comparaison du dernier
trimestre avec le
trimestre précédent**

Tendance
(2000=100)

↗↗ > 2.5%
↗ 0.5% à 2.5%
→ -0.5% à 0.5%
↘ -2.5% à -0.5%
↘↘ < -2.5%

BE : Belgique
VL : Flandre
WA : Wallonie
BR : Bruxelles

Branches d'activité / Grands regroupements industriels	BE	VL	WA	BR
Ensemble de l'industrie	→	→	↗	↘
Ensemble de l'industrie, à l'exclusion de la construction	→	→	↗	↘
Biens intermédiaires	↘	↘	↘	↗
Biens d'investissement	→	↘	↗	↘↘
Biens de consommation durables	→	↗	↘↘	↘↘
Biens de consommation non-durables	→	→	↗	↘↘
Industries extractives	→	→	→	
Industries agricoles et alimentaires	→	→	→	↗↗
Textile, habillement, cuir et chaussure	↘	↘	↘	↗↗
Papier et carton; édition et imprimerie	→	→	↘	↘
Industrie chimique, du caoutchouc et des plastiques	↗	→	↗	↗
Fabrications métalliques	→	→	↗	↘↘
Produits minéraux non métalliques	↘	↘	↘	→
Métallurgie	↘	→	↘	↘↘
Meubles	↘	↗	→	
Électricité	→	→	↘	→
Construction	↗	↗	↗	↗

Indicateurs conjoncturels – Communiqué de presse

Septembre 2007* : salariés industrie : -0,2% ; construction : +1,1%

Pour la Belgique, le **nombre désaisonnalisé de salariés** dans l'industrie, à l'exclusion de la construction, des trois derniers mois par rapport aux trois mois précédents, a diminué de 0,2% ; dans la construction, l'augmentation est de 1,1%.

La **tendance** des trois derniers mois dans l'industrie, comparés aux trois mois précédents montre une baisse pour le pays entier (-0,2%). Au niveau régional, le nombre de salariés en Flandre a diminué de 0,3%, en Wallonie, on constate une diminution de 0,1%**.

Une répartition au niveau des secteurs importants donne +0,1% pour la chimie et +0,0% pour les fabrications métalliques. Dans la construction, le nombre de salariés a augmenté de 0,6%.

*
* *

*Mention de la source: **SPF Economie – Direction générale Statistiques***

Sur la page suivante, vous trouverez les tableaux et graphiques annexes.

Plus d'informations sur la conjoncture !

⇒ pour une vue globale de la conjoncture en Belgique et en Europe, consultez le portail conjoncturel (en 4 langues) :

<http://statbel.fgov.be/indicators>

⇒ Tous les renseignements méthodologiques peuvent être obtenus auprès de l'Unité Conjoncture.

⇒ Il est possible d'obtenir des données sur les heures prestées plus détaillées (par sous-secteur, par région) ou traitées de façon plus approfondie (par ex : désaisonnalisées), soit ponctuellement soit en s'abonnant.

⇒ En plus des indices du nombre d'employés, nous calculons beaucoup d'autres indicateurs : indices de la production, nouvelles commandes, masse salariale, heures travaillées, coût de matériaux, prix à la production, chiffre d'affaires, permis de bâtir, ...

* *Hausse en % au cours des trois derniers mois, jusqu'à septembre 2007 compris, par rapport au trimestre précédent, valeurs corrigées des variations saisonnières.*

** *Les programmes de désaisonnalisation et calcul de tendance considèrent chaque série en soi ; de ce fait, il est possible que l'addition des résultats partiels (des régions ou des types de produits) ne corresponde pas avec les résultats globaux.*

Indicateurs conjoncturels – Communiqué de presse

Employés

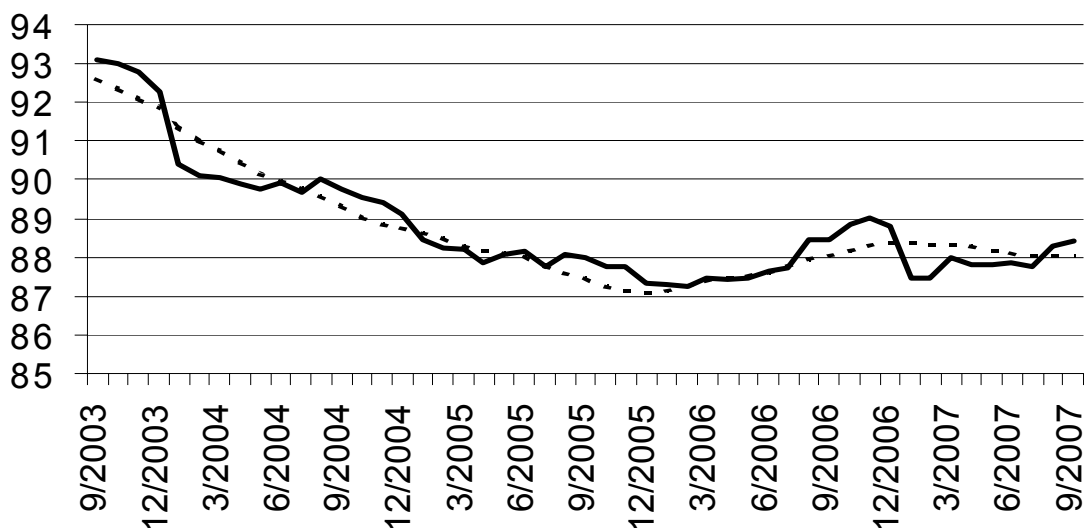
Indices bruts (2000=100)
Nombre des ouvriers et employés déclarés à l'ONSS

	Jan	Fév	Mars	Avril	Mai	Juin	Juil	Août	Sept	Oct	Nov	Déc	Année
Ensemble de l'industrie, à l'exclusion de la construction													
2006	86,3	86,3	86,4	86,3	86,3	86,5	86,6	86,9	86,8	87,2	87,1	86,9	86,6
2007	86,0	86,0	86,5	86,1	85,9	85,9	85,9	86,1	86,2				
Construction													
2006	90,9	90,9	91,3	91,7	91,8	91,9	91,9	94,2	94,5	95,2	96,1	95,9	93,0
2007	92,8	92,9	93,7	94,3	94,8	95,4	94,8	96,5	96,9				
Ensemble de l'industrie, à l'exclusion de la construction													
2006	86,6	86,6	86,5	86,6	86,5	86,5	86,6	86,6	86,6	86,7	86,6	86,6	86,6
2007	86,4	86,4	86,4	86,3	86,3	86,2	86,1	86,0	86,0				
Construction													
2006	91,2	91,5	91,9	92,2	92,3	92,5	93,0	93,6	93,8	94,2	94,6	95,0	93,0
2007	92,4	93,4	94,2	94,9	95,4	95,9	96,2	96,4	96,7				

Indices désaisonnalisés
Après élimination des variations saisonnières

Tendance
Ensemble de l'industrie; après élimination des variations saisonnières et accidentelles

Indices bruts: —
Tendance:



Evolution de la tendance
Comparaison des trois derniers mois avec les trois mois précédents

↗ > 1.5%
↗ 0.2% à 1.5%
→ -0.2% à 0.2%
↘ -1.5% à -0.2%
↘ < -1.5%

BE : Belgique
VL : Flandre
WA : Wallonie
BR : Bruxelles

Branches d'activité / Grands regroupements industriels	BE	VL	WA	BR
Ensemble de l'industrie	→	→	↗	↘
Ensemble de l'industrie, à l'exclusion de la construction	↘	↘	→	↘
Biens intermédiaires	↘	↘	↘	↘
Biens d'investissement	→	→	↗	↘
Biens de consommation durables	↘	↘	↘	↘
Biens de consommation non-durables	↘	→	↘	↗
Industries extractives	↗	↗	↘	
Industries agricoles et alimentaires	↗	↗	↗	↘
Textile, habillement, cuir et chaussure	↘	↘	↘	↘
Papier et carton; édition et imprimerie	↘	↘	↘	↘
Industrie chimique, du caoutchouc et des plastiques	→	→	↗	↘
Fabrications métalliques	→	→	↗	↘
Cokéfaction, raffinage et industries nucléaires	↘	↘	↘	
Produits minéraux non métalliques	↘	↘	↘	↗
Métallurgie	↗	↗	↗	↗
Meubles	↘	↘	↘	
Électricité	↗	↗	↗	↗
Construction	↗	↗	↗	↘

Septembre 2007* : heures travaillées industrie + 0,5%, construction + 0,8%

Pour la Belgique, l'**indice désaisonnalisé des heures travaillées** dans l'industrie à l'exclusion de la construction, des trois derniers mois par rapport au trimestre précédent, a augmenté de 0,5% ; dans la construction, l'augmentation est de 0,8%.

La tendance des trois derniers mois dans l'industrie, comparés aux trois mois précédents montre une hausse pour le Royaume (+0,3%). Au niveau régional, le nombre d'heures travaillées en Flandre est resté stable (+0,0%), en Wallonie on constate une augmentation de 0,8%**.

Une répartition au niveau des secteurs importants donne +0,7% pour la chimie et +0,4% pour les fabrications métalliques. Dans la construction, le nombre d'heures travaillées a diminué de 0,5%.

*

* *

*Mention de la source: **SPF Economie –Direction générale Statistiques***

Sur la page suivante, vous trouverez les tableaux et graphiques annexes.

[Plus d'informations sur la conjoncture !](#)

⇒ pour une vue globale de la conjoncture en Belgique et en Europe, consultez le [portail conjoncturel](#) (en 4 langues) :
<http://statbel.fgov.be/indicators>

⇒ Tous les [renseignements méthodologiques](#) peuvent être obtenus auprès du service Conjoncture.

⇒ Il est possible d'obtenir des données sur les heures prestées [plus détaillées](#) (par sous-secteur, par région) ou traitées de façon [plus approfondie](#) (par ex : désaisonnalisées), ponctuellement ou mensuellement (sur base d'abonnement).

⇒ En plus d'indices des heures travaillées, nous calculons [beaucoup d'autres indicateurs](#) : indices de la production, nouvelles commandes, masse salariale, nombre d'employées, coût de matériaux, prix à la production, permis de bâtir, chiffre d'affaires, etc.

** hausse en % au cours des trois derniers mois, jusqu'à septembre 2007 compris, par rapport au trimestre précédent, valeurs corrigées des variations saisonnières*

*** les programmes de désaisonnalisation et calcul de tendance considèrent chaque série en soi ; de ce fait, il est possible que l'addition des résultats partiels (des régions ou des types de produits) ne corresponde pas avec les résultats globaux.*

Indicateurs conjoncturels – Communiqué de presse

Heures travaillées

Indices bruts (2000=100)

Heures travaillées
par les ouvriers et
employés

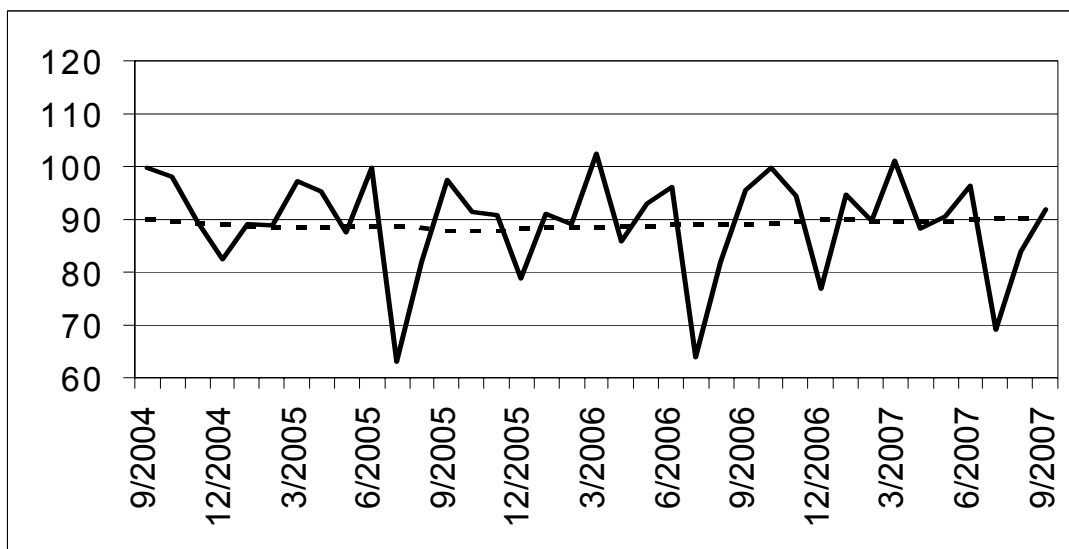
	Jan	Fév	Mars	Avril	Mai	Juin	Juil	Août	Sept	Oct	Nov	Déc	Année
Ensemble de l'industrie, à l'exclusion de la construction													
2006	93,0	89,5	101,5	84,7	91,4	93,5	67,2	79,3	92,7	98,2	92,4	76,2	88,3
2007	95,8	89,0	99,5	86,9	88,7	94,0	72,1	80,6	89,8				
Construction													
2006	79,2	86,5	106,4	91,1	101,8	108,8	46,0	96,6	110,0	107,9	105,6	79,9	93,3
2007	87,8	93,7	109,6	95,2	100,3	109,8	52,7	101,0	103,4				
Ensemble de l'industrie, à l'exclusion de la construction													
2006	94,4	90,2	99,2	90,5	92,1	93,2	71,7	78,9	93,3	99,5	90,1	81,7	89,6
2007	93,9	89,8	98,9	91,1	92,0	94,6	71,7	79,8	94,4				
Construction													
2006	81,8	86,5	102,5	98,1	102,7	107,6	53,0	95,0	110,3	110,5	103,1	86,0	94,8
2007	85,7	93,8	108,3	100,4	103,0	110,1	53,0	99,9	109,2				

Indices par jour ouvrable

Compte tenu de la
durée et de la
composition
inégales des mois

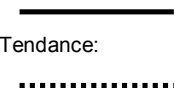
Tendance

Ensemble de
l'industrie ;
après élimination
des variations
saisonnnières et
accidentelles



Indices bruts:

Tendance:



Evolution de la tendance

Comparaison des
trois derniers mois
avec les trois mois
précédents

↗↗ > 2.5%
↗ 0.5% à 2.5%
→ -0.5% à 0.5%
↘ -2.5% à -0.5%
↘↘ < -2.5%

BE : Belgique
VL : Flandre
WA : Wallonie
BR : Bruxelles

Branches d'activité / Grands regroupements industriels	BE	VL	WA	BR
Ensemble de l'industrie	→	→	↗	↗
Ensemble de l'industrie, à l'exclusion de la construction	→	→	↗	↗
Biens intermédiaires et énergie	→	→	↗	↗
Biens d'investissement	↗	↗	↗	→
Biens de consommation durables	↗	↗	↗	↘
Biens de consommation non-durables	→	→	↗	↘
Industries extractives	→	↗	→	
Industries agricoles et alimentaires	→	→	↗	↘↘
Textile, habillement, cuir et chaussure	↘	↘	↘	↘↘
Papier et carton; édition et imprimerie	↘	→	↘	↘
Industrie chimique, du caoutchouc et des plastiques	↗	→	↗	↗↗
Fabrications métalliques	→	↗	↗	↘
Cokéfaction, raffinage et industries nucléaires	↘	↗↗	↗	
Produits minéraux non métalliques	→	→	→	↗
Métallurgie	↘	↗	↗	↗
Meubles	→	→	↗	
Électricité	↗↗	↗↗	↗↗	↗↗
Construction	↘	→	→	↘

Septembre 2007* : chiffre d'affaires industries extractives et manufacturières : +1,0%

Comparé aux trois mois précédents, l'indice désaisonnalisé du **chiffre d'affaires** des industries extractives et manufacturières (sur base de l'enquête Prodcum) pour la Belgique lors des trois derniers mois a augmenté de 1,0%.

La **tendance** des trois derniers mois comparés aux trois mois précédents montre une hausse (+0,8%) pour le Royaume. Au niveau régional, le chiffre d'affaires de la Flandre a augmenté de 1,8%, en Wallonie on constate une augmentation de 2,2%**.

Une répartition selon le type de produits donne -0,2% pour les biens intermédiaires, +3,5% pour les biens d'investissement, +9,4% pour les biens de consommation durables et +1,0% pour les biens de consommation non durables.

Prochain communiqué de presse : **20/12/2007**

*
* *

*Mention de la source : **SPF Economie – Direction générale Statistiques***

Sur la page suivante, vous trouverez les tableaux et graphiques annexes.

Plus d'informations sur la conjoncture !

⇒ pour une vue globale de la conjoncture en Belgique et en Europe, consultez le portail conjoncturel (en 4 langues) :

<http://statbel.fgov.be/indicators>

⇒ Tous les renseignements méthodologiques peuvent être obtenus auprès du service Conjoncture.

⇒ Il est possible d'obtenir des données sur le chiffre d'affaires plus détaillées (par sous-secteur, par région) ou traitées de façon plus approfondie (par ex : désaisonnalisées), soit ponctuellement soit en s'abonnant.

⇒ En plus des indices du chiffre d'affaires, nous calculons beaucoup d'autres indicateurs : indices des heures travaillées, nouvelles commandes, masse salariale, nombre d'employés, production, prix à la production, coût de matériaux, permis de bâtir, ...

**(hausse en % au cours des trois derniers mois, jusqu'à septembre 2007 compris, par rapport au trimestre précédent, valeurs corrigées des variations saisonnières)*

***les programmes de désaisonnalisation et calcul de tendance considèrent chaque série en soi ; de ce fait, il est possible que l'addition des résultats partiels (des régions ou des types de produits) ne corresponde pas avec les résultats globaux.*

Indicateurs conjoncturels – Communiqué de presse

Indices bruts (2000=100)
Valeur des biens et services vendus

Indices par jour ouvrable
Compte tenu de la durée et de la composition inégales des mois

Indices désaisonnalisés
Après élimination des variations saisonnières

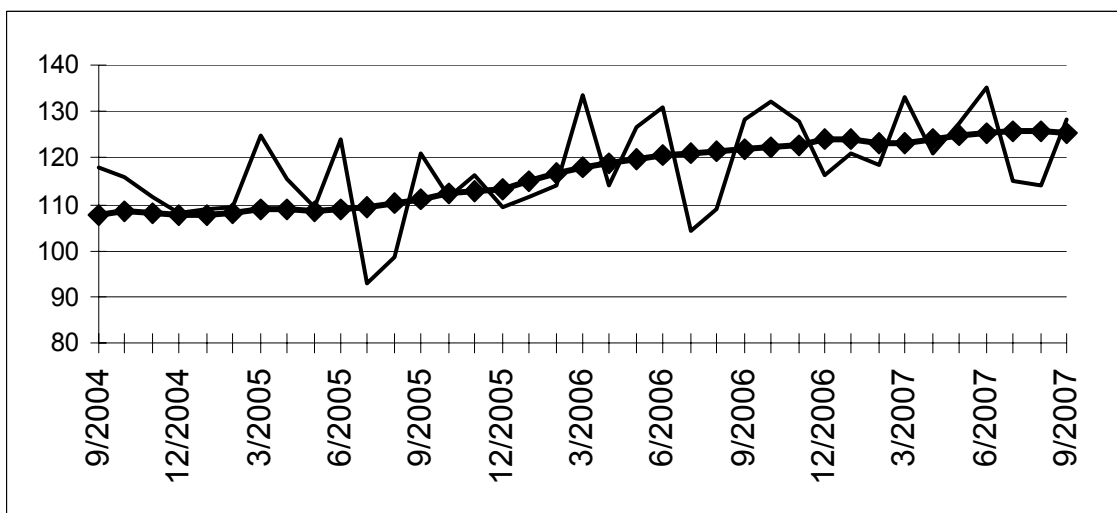
	Jan	Fév	Mars	Avril	Mai	Juin	Juil	Août	Sept	Oct	Nov	Déc	Année
Industries extractives et manufacturières													
Indices bruts													
2005	108,8	109,5	124,8	115,3	109,5	124,2	92,9	98,4	120,9	111,7	116,1	109,4	111,8
2006	111,7	114,3	133,7	114,3	126,5	131,0	104,0	108,9	128,5	132,4	128,0	116,4	120,8
2007	120,9	118,6	133,1	121,1	127,6	135,4	114,9	114,2	128,3				
Indices par jour ouvrable													
2005	107,8	108,5	123,8	114,3	108,6	123,2	91,9	97,4	119,9	110,8	115,1	108,4	110,8
2006	110,7	113,3	132,7	113,3	125,5	130,0	103,1	107,9	127,5	131,4	127,1	115,4	119,8
2007	119,9	117,6	132,1	120,1	126,7	134,5	113,9	113,2	127,3				
Indices désaisonnalisés													
2005	116,4	113,8	113,7	112,5	110,0	111,7	110,4	111,2	111,8	106,3	114,1	113,0	112,1
2006	115,4	117,6	118,3	118,7	120,9	120,4	122,2	121,6	122,3	123,0	122,2	125,5	120,7
2007	124,0	123,6	123,9	123,5	126,3	125,0	126,3	126,5	125,7				

Tendance
Industries extractives et manufacturières; après élimination des variations saisonnières et accidentelles

Indices bruts:



Tendance :



Evolution de la tendance
Comparaison des trois derniers mois avec les trois mois précédents

↗↗ > 2.5%
↗ 0.5% à 2.5%
→ -0.5% à 0.5%
↘ -2.5% à -0.5%
↘↘ < -2.5%

Branches d'activité / Grands regroupements industriels	Belgique	Flandre	Wallonie	Bruxelles
Industries extractives et manufacturières	↗	↗	↗	↘
Biens intermédiaires Industrie	→	↘	↗	↗↗
Biens d'investissement	↗↗	↗↗	↗↗	↘↘
Biens de consommation durables	↗↗	↗↗	↘	↘↘
Biens de consommation non-durables	↗	↗	↗↗	↘↘
Industries extractives	↗	↗	↗	
Industries agricoles et alimentaires	↗↗	↗↗	↗↗	↘↘
Papier et carton; édition et imprimerie	→	→	→	↘
Industrie chimique, du caoutchouc et des plastiques	↘	↘	↗	↗↗
Fabrications métalliques	↗	↗	↗↗	↗↗
Cokéfaction, raffinage et industries nucléaires	↘	→	↗↗	
Produits minéraux non métalliques	↘	→	↘↘	↘↘
Métallurgie	↗	↘↘	↗↗	↗↗
Meubles	↗↗	↗↗	↗	

Indicateurs conjoncturels – Communiqué de presse

Septembre 2007* : Chiffre d'affaires (TVA) +1,8%

L'indice désaisonnalisé du chiffre d'affaires de l'agriculture, de l'industrie et des services en Belgique (sur base des déclarations à la TVA) a augmenté de 1,8% en septembre 2007*.

Le chiffre d'affaires de l'industrie et de la construction a diminué de 0,4%, le commerce et les services montrent une augmentation de 1,8%.

Au niveau régional, le chiffre d'affaires a augmenté de 2,5% en Flandre, en Wallonie on constate une augmentation de 1,2% et à Bruxelles, l'indice du chiffre d'affaires a monté de 0,9%**.

Prochain communiqué de presse : **20/12/2007**

*
* *

*Mention de la source: **SPF Economie – Direction générale Statistiques***

Sur la page suivante, vous trouverez les tableaux et graphiques annexes.

Plus d'informations sur la conjoncture !

⇒ pour une vue globale de la conjoncture en Belgique et en Europe, consultez le portail conjoncturel (en 4 langues) :
<http://statbel.fgov.be/indicators>

⇒ Tous les renseignements méthodologiques peuvent être obtenus auprès de l'Unité Conjoncture.

⇒ Il est possible d'obtenir des données sur le chiffre d'affaires plus détaillées (par sous-secteur, par région) ou traitées de façon plus approfondie (par ex : désaisonnalisées), soit ponctuellement soit en s'abonnant.

⇒ En plus des indices du chiffre d'affaires, nous calculons beaucoup d'autres indicateurs : production, indices des heures travaillées, nouvelles commandes, masse salariale, nombre d'employés, coût de matériaux, prix à la production, permis de bâtir, chiffre d'affaires,

**(hausse en % au cours des trois derniers mois, jusqu'à septembre 2007 compris, par rapport au trimestre précédent, valeurs corrigées des variations saisonnières)*

*** les programmes de désaisonnalisation et calcul de tendance considèrent chaque série en soi ; de ce fait, il est possible que l'addition des résultats partiels (des régions ou des types de produits) ne corresponde pas avec les résultats globaux.*

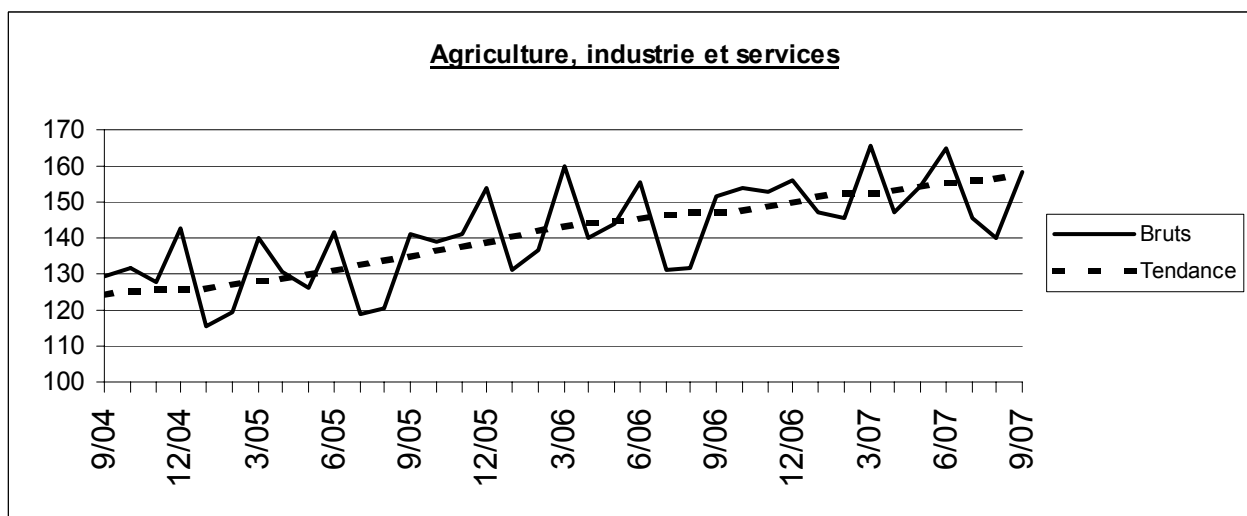
Indicateurs conjoncturels – Communiqué de presse

Chiffre d'affaires (TVA)

Indices bruts (2000=100), chiffres d'affaires en valeur sur base des déclarations à la TVA, non déflatés													
	Jan	Fév	Mars	Avril	Mai	Juin	Juil	Août	Sept	Oct	Nov	Déc	Année
Agriculture, industrie et services													
2006	131,0	136,5	160,1	139,8	143,8	155,8	131,0	131,8	151,7	153,8	152,9	156,1	145,4
2007	147,2	145,7	165,3	147,4	154,4	165,3	145,4	139,9	158,2				
Industrie et construction													
2006	129,8	131,0	153,1	134,1	144,1	155,9	123,3	128,1	144,3	153,0	149,9	150,9	141,5
2007	141,0	138,9	157,4	142,9	151,7	161,0	138,6	136,0	151,9				
Services													
2006	132,2	140,2	164,8	143,7	144,2	156,4	135,9	134,2	156,5	154,8	155,2	159,5	148,1
2007	151,5	150,1	170,6	150,4	156,5	168,4	149,9	142,5	162,4				
Indices désaisonnalisés (2000=100), après élimination des variations saisonnières													
	Jan	Fév	Mars	Avril	Mai	Juin	Juil	Août	Sept	Oct	Nov	Déc	Année
Agriculture, industrie et services													
2006	138,1	144,0	144,4	145,4	142,8	146,5	147,8	147,4	147,2	146,7	148,8	147,3	145,5
2007	155,1	153,5	152,5	150,0	156,6	155,4	156,8	156,5	157,0				
Industrie et construction													
2006	134,9	137,7	140,9	139,9	140,5	148,3	139,1	138,8	140,8	145,2	145,9	146,8	141,6
2007	144,7	144,8	147,1	147,2	150,4	153,2	151,2	148,3	149,6				
Services													
2006	145,2	147,7	148,9	147,7	146,2	146,9	148,1	149,5	150,7	151,0	154,9	143,6	148,4
2007	160,9	158,9	157,0	154,8	157,1	159,5	160,6	160,0	159,5				

Tendance (2000=100), répartition par région					Légende	
Après élimination des variations saisonnières et accidentelles						
Comparaison des trois derniers mois avec les trois mois précédents						
	Belgique	Flandre	Wallonie	Bruxelles		
Agriculture, industrie et services	↗	↗	↗	↗	↗	de 0.5% à 2.5%
Industrie et construction	→	↗	↗	↗	→	de -0.5% à 0.5%
Services	↗	↗	↗	↗	↘	de -2.5% à -0.5%
					↘↘	< -2.5%

	Agriculture, industrie et services	Industrie et construction	Services
Tous les marchés	↗	→	↗
Marché intérieur	↗	↗	↗
Marchés extérieurs	↗↗	↗	↗↗
Union Européenne	→	↘	↗↗
Hors de l'Union Européenne	↗↗	↗↗	↗↗



Septembre 2007* : Investissements + 2,7%

L'indice désaisonnalisé des investissements de l'agriculture, de l'industrie et des services en Belgique (sur base des déclarations à la TVA) a augmenté de 2,7% en septembre 2007*.

Les investissements de l'industrie et de la construction ont augmenté de 2,9%, le commerce et les services montrent une augmentation de 1,7%.

Au niveau régional, les investissements ont augmenté de 1,0% en Flandre, en Wallonie on constate une augmentation de 9,2% et à Bruxelles, l'indice des investissements a reculé de 1,1%**.

Prochain communiqué de presse : **20/12/2007**

*
* *

*Mention de la source: **SPF Economie – Direction générale Statistiques***

Sur la page suivante, vous trouverez les tableaux et graphiques annexes.

Plus d'informations sur la conjoncture !

⇒ pour une vue globale de la conjoncture en Belgique et en Europe, consultez le portail conjoncturel (en 4 langues) :
<http://statbel.fgov.be/indicators>

⇒ Tous les renseignements méthodologiques peuvent être obtenus auprès de l'Unité Conjoncture.

⇒ Il est possible d'obtenir des données sur les investissements plus détaillées (par sous-secteur, par région) ou traitées de façon plus approfondie (par ex : désaisonnalisées), soit ponctuellement soit en s'abonnant.

⇒ En plus des indices des investissements, nous calculons beaucoup d'autres indicateurs : production, indices des heures travaillées, nouvelles commandes, masse salariale, nombre d'employés, coût de matériaux, prix à la production, permis de bâtir, chiffre d'affaires,

**(hausse en % au cours des trois derniers mois, jusqu'à septembre 2007 compris, par rapport au trimestre précédent, valeurs corrigées des variations saisonnières)*

***les programmes de désaisonnalisation et calcul de tendance considèrent chaque série en soi ; de ce fait, il est possible que l'addition des résultats partiels (des régions ou des types de produits) ne corresponde pas avec les résultats globaux.*

Indicateurs conjoncturels – Communiqué de presse

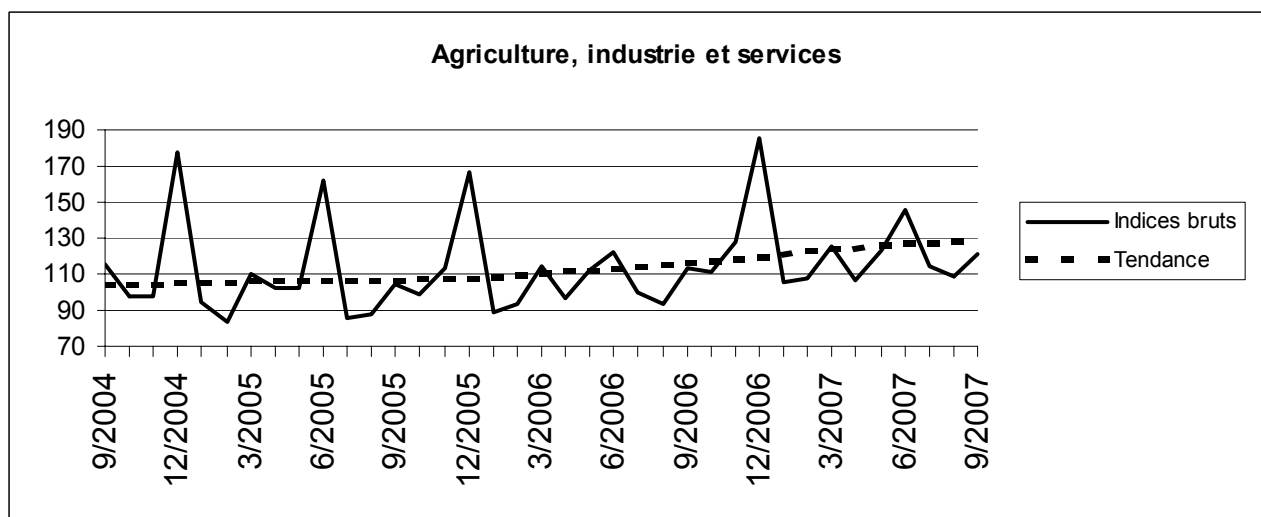
Investissements

Indices bruts (2000=100), investissements en valeur sur base des déclarations à la TVA, non déflatés

	Jan	Fév	Mars	Avril	Mai	Juin	Juil	Août	Sept	Oct	Nov	Déc	Année
Agriculture, de l'industrie et des services													
2006	89,2	93,2	115,0	97,2	112,5	121,8	100,2	93,8	113,6	110,7	127,6	185,9	113,4
2007	105,9	108,0	125,2	106,2	123,3	145,2	114,8	108,9	121,4				
Industrie et construction													
2006	73,9	80,9	93,0	84,9	96,2	106,5	81,7	82,9	96,0	92,6	116,5	155,0	96,7
2007	95,1	86,2	105,0	89,7	97,1	120,8	91,9	99,1	104,4				
Services													
2006	97,0	99,2	126,6	103,4	121,3	129,6	110,8	98,9	122,8	120,9	133,1	203,1	122,2
2007	110,2	119,5	135,1	113,9	137,4	157,1	127,2	112,7	129,5				

Indices désaisonnalisés (2000=100), après élimination des variations saisonnières

	Jan	Fév	Mars	Avril	Mai	Juin	Juil	Août	Sept	Oct	Nov	Déc	Année
Agriculture, de l'industrie et des services													
2006	103,8	111,3	111,8	110,9	115,7	109,3	114,1	111,3	115,6	115,8	120,7	120,1	113,4
2007	121,0	128,3	122,2	121,2	126,3	130,9	132,1	130,3	126,4				
Industrie et construction													
2006	91,2	98,2	94,5	98,9	102,8	97,2	96,8	94,4	92,1	97,1	105,4	98,6	97,2
2007	109,3	108,8	104,5	104,2	105,5	108,2	110,2	110,3	106,4				
Services													
2006	113,6	115,8	119,7	113,6	121,2	118,5	125,5	119,3	127,6	127,3	129,9	130,4	121,9
2007	126,2	138,7	132,8	127,3	135,6	143,1	143,2	138,5	131,4				



Tendance (2000=100), répartition par région

Après élimination des variations saisonnières et accidentelles.

Comparaison des trois derniers mois avec les trois mois précédents.

	Belgique	Flandre	Wallonie	Bruxelles	Légende	
Agriculture, de l'industrie et des services	↗	↗	↗	↗		
Industrie et construction	↗	↗↗	↗	↗		
Biens intermédiaires, à l'exclusion de l'énergie	↗	↗	↗↗	↘	↗↗	> 2.5%
Biens d'investissement	↘	↘	↗↗	↘↘	↗	de 0.5% à 2.5%
Biens de consommation durables	↘↘	↘↘	↗	↘↘	→	de -0.5% à 0.5%
Biens de consommation non durables	↗↗	↘	→	↘	↘	de -2.5% à -0.5%
Energie	↗	↗	↗↗	↗	↘↘	< -2.5%
Métallurgie et travail des métaux	→	↗	↗	↘		
Industrie chimique	→	↘↘	↗↗	↗		
Construction	↗	↗	↗↗	→		
Services	↗	↘	↗↗	↗↗		
Commerce	↗	↗	↗	↗↗		

Economie et finances

Marché de l'argent et des capitaux

Statistique du crédit à la consommation

Premier semestre 2007

	Soldes restant dûs à la fin du semestre (en millions d'€)			Crédits accordés (en millions d'€)		
	2006		2007	2006		2007
	1e sem	2e sem	1e sem	1e sem	2e sem	1e sem
prêts à tempérament						
Vendeurs	-	-	-	-	-	-
Banques	10 289	9 591	10 312	3 043	2 601	2 922
Organismes financiers	989	2 033	2 287	365	501	563
Total	11 278	11 624	12 599	3 408	3 102	3 485
ventes à tempérament						
Vendeurs	29	31	32	12	12	12
Banques	763	310	341	234	72	123
Organismes financiers	907	1 310	1 478	278	285	460
Total	1 699	1 651	1 851	524	369	595
crédit-bail						
Vendeurs	-	-	-	-	-	-
Banques	-	-	-	-	-	-
Organismes financiers	34	37	37	7	3	9
Total	34	37	37	7	3	9
ouvertures de crédit						
Vendeurs	-	-	-	-	-	-
Banques	1 831	1 784	1 804	688	636	650
Organismes financiers	1 072	1 217	1 234	215	244	266
Total	2 903	3 001	3 038	903	880	916

Services, commerce et transport

Transport

Transport

Société nationale des chemins de fer belges - Chiffres totaux

Trafic de voyageurs

	Nombre de voyageurs (milliers)	Nombre de voyageurs- KM (millions)	Nombre de train-KM productifs (milliers)
2001	160 287	8 038	75 857
2002	164 936	8 249	75 989
2003	168 364	8 264	76 578
2004	178 421	8 676	78 105
2005	187 141	9 151	76 469
2006	197 523	9 607	76 230
2006			
janvier	16 225	751	6 559
février	16 692	770	5 937
mars	17 491	818	6 659
avril	16 566	796	6 073
mai	17 092	816	6 442
juin	17 022	854	6 319
juillet	13 741	772	6 406
août	12 985	723	6 569
septembre	16 777	823	6 280
octobre	17 970	846	6 434
novembre	17 775	830	6 218
décembre	17 187	808	6 334
2007			
janvier	16 649	777	6 610
février	17 053	779	5 988
mars	17 505	826	6 627
avril	17 829	845	6 245
mai	17 950	843	6 476
juin	17 767	856	6 438
juillet	14 410	782	6 647
août	13 713	763	6 692
septembre			
octobre			
novembre			
décembre			

Transport

Société nationale des chemins de fer belges - Chiffres totaux

Trafic commercial de marchandises

	1000 T (1)	Wagons complets 1000000 TKM			Train-Km productifs (milliers)	TKM bruts remorqués (millions)	Nombre de wagons chargés (wagons complets)(1)
		Trafic intérieur (1)	Import et export (1)	Transit (1)			
2001	55 653	1 857	4 837	230	17 510	18 916	1486 595
2002	57 214	1 922	5 079	275	17 926	18 846	1429 671
2003	55 732	1 970	5 095	230	16 750	19 208	1404 118
2004	58 377	2 111	5 269	300	16 622	20 373	1481 451
2005	60 380	2 262	5 315	463	14 320	18 594	1547 983
2006	62 551	2 390	5 760	437	14 759	19 329	1555 549
2006							
janvier	3 983	117	405	48	1 220	1 618	93 030
février	4 078	120	439	52	1 184	1 565	101 570
mars	5 638	233	506	37	1 335	1 746	152 436
avril	4 054	139	405	28	1 165	1 529	100 969
mai	5 133	147	562	44	1 232	1 620	126 334
juin	7 653	381	567	33	1 257	1 625	193 832
juillet	4 873	170	434	25	1 138	1 477	105 123
août	5 838	258	508	23	1 186	1 510	149 565
septembre	5 310	218	450	50	1 286	1 675	131 890
octobre	5 555	215	479	38	1 346	1 742	144 598
novembre	5 069	201	428	36	1 253	1 671	125 727
décembre	5 367	191	577	23	1 157	1 551	130 475
2007							
janvier	2 814	97	245	35	1 219	1 614	58 908
février	4 225	204	334	29	1 178	1 551	109 459
mars	4 996	171	501	21	1 324	1 673	142 833
avril	4 247	130	436	35	1 143	1 445	116 437
mai	4 484	145	412	57	1 183	1 507	119 083
juin	6 156	171	516	45	1 221	1 534	153 896
juillet	5 043	135	548	23	1 187	1 508	135 950
août	5 764	152	681	23	1 117	1 395	154 449
septembre							
octobre							
novembre							
décembre							

(1) Ne comprend ni les transports militaires ni les transports de service.

Domaines statistiques

- Généralités
- Territoire et environnement
- Population
- Société
- Économie et finances
- Agriculture et activités assimilées
- Industrie
- Services, commerce et transports

Direction générale Statistique et Information économique
SPF Economie
B-1000 Bruxelles
tél. 02/277.55.03
fax 02/277.55.19

ISSN 0771 - 0364

<http://statbel.fgov.be> - <http://www.economie.fgov.be>
info@economie.fgov.be