

I. SOCIETE*Emploi et chômage*

Le chômage dans l'Union européenne - Août 2007	5
--	---

II. ECONOMIE ET FINANCES*Indicateurs conjoncturels*

Calendrier de diffusion des indicateurs	11
Indices de la production (base 2000 = 100) - Septembre 2007	12
Indices des entrées de commandes - Septembre 2007	14
Indices des permis de bâtir - Juillet 2007	16

III. INDUSTRIE ET CONSTRUCTION*Industrie*

Statistique mensuelle de la production industrielle (NON PRODCOM) - Septembre 2007	21
Distribution d'eau - Septembre 2007	28

IV. SERVICES, COMMERCE ET TRANSPORT*Transport*

SNCB - Trafic de voyageurs - Juin 2007	30
SNCB - Trafic commercial de marchandises - Juin 2007	31
Évolution des véhicules à moteur mis en circulation - 2001 à octobre 2007	32

Vous pouvez trouver dans cette publication les statistiques **les plus récentes** dans les domaines suivants: environnement, population, société, économie et finances, agriculture et activités assimilées, industrie, services, commerce et transports.

De plus notre site :: <http://statbel.fgov.be> présente une sélection de statistiques mises à jour quotidiennement.

Les publications peuvent être commandées en effectuant un versement au C.C.P. n° 679-2005886-23 de la Direction générale Statistique et Information économique

Pour plus de renseignements :
Direction générale Statistique et
Information économique
Rue de Louvain, 44 - 1000 Bruxelles
Tél. : 02/277.55.03 - Fax : 02/277.55.19

LIEGE

Bd de la Sauvenière, 73-75 - 4000 Liège
Tél. : 02/277.55.78
Fax : 04/222.49.94

GAND

Coupure Rechts, 620 - 9000 Gand
Tél.:09/267.27.27
Fax : 09/267.27.29

CHARLEROI

Bd Audent 14/5 - 6000 Charleroi
Tél. : 071/27.44.14
Fax : 071/27.44.19

ANVERS

Italiëlei 124, Bus 85 - 2000 Anvers
Tél. : 03/229.07.07
Fax : 03/233.28.30

SIGNES CONVENTIONNELS

Les renseignements ne sont pas disponibles	..
0 ou inférieur à la moitié de l'unité utilisée	-
Chiffres provisoires	(*)
La virgule est employée pour séparer les unités des décimales	

Editeur responsable : N. DEMEESTER

Droits d'auteurs réservés

La reproduction du contenu de cette publication, qu'elle soit intégrale ou partielle, dans la forme originale ou remaniée, est interdite sauf autorisation écrite de la Direction générale Statistique et Information économique.

L'utilisation du contenu de cette publication, à titre explicatif ou justificatif, dans un article, un compte rendu ou un livre, est autorisée, moyennant indication claire et précise de la source.

Société

Emploi et chômage

Le chômage dans l'Union européenne

Les taux de chômage comparables établis par l'Eurostat tels que repris ici pour les vingt-sept pays de l'Union européenne (auxquels sont adjoints, à titre indicatif, ceux des Etats-Unis et du Japon) représentent le pourcentage des chômeurs par rapport à la population active ou "Forces de Travail" (ensemble des personnes actives occupées et des chômeurs).

Le chômage reprend l'ensemble des personnes de 15 ans à 74 ans sans travail, à la recherche active d'un emploi et disponibles immédiatement pour l'occuper (définition du Bureau international du travail). L'utilisation des mêmes définitions et concepts dans tous les Etats membres assurent une certaine comparabilité des résultats.¹

Les estimations relatives à l'emploi (personnes actives occupées) et au chômage sont actuellement basées sur les résultats du dernier trimestre disponible de l' "Enquête continue sur les forces de travail" réalisée par le SPF économie.¹

L'estimation *mensuelle* du chômage résulte de l'interpolation / extrapolation des résultats de l'EFT en utilisant un *indicateur mensuel du chômage*.

Il s'agit en l'occurrence, pour la Belgique, du "chômage enregistré" qui reprend l'ensemble des personnes sans emploi inscrites en qualité de demandeurs d'emploi auprès des services de placement relevant du FOREM, de l'ORBEM ou du VDAB, à savoir les chômeurs complets indemnisés demandeurs d'emploi, les autres demandeurs d'emploi inoccupés inscrits obligatoirement et les demandeurs d'emploi inoccupés inscrits volontairement.

A partir de novembre 1998 les chiffres du chômage " non désaisonnalisés " ne sont plus fournis par EUROSTAT.

Les chiffres **désaisonnalisés** (c'est-à-dire corrigés des variations saisonnières) sont donc repris **à partir de janvier 1998**, afin d'assurer l'uniformité de la méthode pour l'année entière.

Les taux ainsi établis sont en accord avec les critères du B.I.T.

Chômage

Taux de chômage dans l'Union Européenne (1)

Pays	Sexe	2007		2006	
		juillet	août	juillet	août
Belgique	Total	7,7	7,7	8,1	8,2
	Hommes	6,8	6,8	7,2	7,1
	Femmes	8,8	8,8	9,2	9,4
Danemark	Total	3,3	3,3	3,8	3,8
	Hommes	2,9	2,9	3,2	3,2
	Femmes	3,8	3,8	4,5	4,4
Allemagne	Total	6,4	6,3	8,2	8,4
	Hommes	5,4	5,4	7,5	7,8
	Femmes	7,6	7,5	9,1	9,3
Grèce	Total	8,7	8,7
	Hommes	5,4	5,4
	Femmes	13,4	13,4
Espagne	Total	8,0	8,0	8,4	8,3
	Hommes	6,2	6,3	6,2	6,2
	Femmes	10,5	10,5	11,4	11,3
France	Total	8,7	8,6	9,4	9,5
	Hommes	8,1	8,0	8,7	8,7
	Femmes	9,3	9,3	10,3	10,3
Irlande	Total	4,7	4,7	4,4	4,4
	Hommes	5,0	5,0	4,6	4,6
	Femmes	4,4	4,4	4,2	4,2
Italie	Total	6,6	6,5
	Hommes	5,3	5,3
	Femmes	8,4	8,4
Luxembourg	Total	4,9	5,0	4,7	4,7
	Hommes	3,5	3,6	3,4	3,5
	Femmes	6,8	6,8	6,3	6,3
Pays - Bas	Total	3,2	3,3	3,8	4,0
	Hommes	2,8	2,8	3,4	3,8
	Femmes	3,8	3,8	4,3	4,3
Autriche	Total	4,3	4,3	4,7	4,6
	Hommes	3,8	3,8	4,3	4,2
	Femmes	4,9	4,9	5,2	5,2
Portugal	Total	8,2	8,3	7,5	7,5
	Hommes	6,5	6,5	6,3	6,3
	Femmes	10,2	10,3	8,8	8,9
Finlande	Total	6,9	6,9	7,7	7,7
	Hommes	6,5	6,6	7,4	7,3
	Femmes	7,2	7,2	8,1	8,0
Suède	Total	5,4	5,5	7,2	6,9
	Hommes	5,4	5,5	7,0	6,8
	Femmes	5,5	5,6	7,4	7,1
Royaume -Uni	Total	5,4	5,5
	Hommes	5,8	5,8
	Femmes	5,1	5,0

.. = Données non disponibles

(1) Série revue par Eurostat sur base des résultats du dernier trimestre disponible de l'enquête continue sur les forces de travail

Chômage

Taux de chômage dans l'Union Européenne - suite

Pays	Sexe	2007		2006	
		juillet	août	juillet	août
Chypre	Total	4,0	3,9	4,6	4,5
	Hommes	3,2	3,2	3,9	3,8
	Femmes	4,9	4,8	5,5	5,4
République tchèque	Total	5,4	5,3	7,1	7,0
	Hommes	4,3	4,2	5,8	5,7
	Femmes	6,8	6,7	8,7	8,6
Estonie	Total	5,5	5,5	5,8	5,8
	Hommes	6,4	6,6	6,1	6,0
	Femmes	4,4	4,5	5,6	5,5
Hongrie	Total	7,3	7,3	7,5	7,5
	Hommes	7,1	7,1	7,2	7,2
	Femmes	7,5	7,5	7,9	7,9
Lettonie	Total	5,6	5,5	6,9	6,8
	Hommes	5,7	5,5	7,4	7,3
	Femmes	5,5	5,4	6,2	6,1
Lituanie	Total	4,3	4,1	5,6	5,8
	Hommes	4,3	4,1	5,7	6,1
	Femmes	4,3	4,1	5,5	5,6
Malte	Total	6,3	6,4	7,2	7,2
	Hommes	5,7	5,8	6,5	6,5
	Femmes	7,5	7,7	8,8	8,7
Pologne	Total	9,4	9,1	13,6	13,3
	Hommes	8,6	8,3	12,8	12,4
	Femmes	10,5	10,1	14,6	14,3
Slovaquie	Total	11,1	11,1	13,2	13,0
	Hommes	10,1	10,1	12,2	12,0
	Femmes	12,4	12,3	14,5	14,2
Slovenie	Total	4,9	4,8	6,0	5,8
	Hommes	3,8	3,7	5,0	4,9
	Femmes	6,2	6,0	7,2	7,0
Bulgarie	Total	6,7	6,5	9,4	9,2
	Hommes	6,4	6,2	9,0	8,8
	Femmes	7,1	6,8	10,0	9,6
Roumanie	Total	7,1	7,2	7,5	7,6
	Hommes	8,2	8,4	8,6	8,7
	Femmes	5,8	5,8	6,2	6,2
Zone Euro 13	Total	6,9	6,9	7,8	7,8
	Hommes	5,8	5,8	6,7	6,7
	Femmes	8,3	8,2	9,2	9,2
Eur. 27	Total	6,8	6,7	7,9	7,8
	Hommes	6,0	6,0	7,1	7,1
	Femmes	7,7	7,6	8,8	8,8

Chômage

Taux de chômage dans l'Union Européenne - suite et fin

Pays	Sexe	2007		2006	
		juillet	août	juillet	août
U.S.A	Total	4,6	4,6	4,8	4,7
	Hommes	4,7	4,7	4,8	4,7
	Femmes	4,6	4,6	4,8	4,7
Japon	Total	3,6	3,8	4,1	4,2
	Hommes	3,7	3,8	4,2	4,3
	Femmes	3,3	3,7	3,9	3,9

Economie et finances
Indicateurs conjoncturels

Calendrier de diffusion des indicateurs

Les indices sont disponibles le jour indiqué à 0 heure sur notre site <http://statbel.fgov.be>

Disponible le	Indicateur	Période de référence	Périodicité
novembre 2007			
29	Indice trimestriel du coût de la main-d'œuvre	2ème trimestre 2007	trimestriel
29	Indices du commerce de détail	août 2007	mensuel
29	Indice du chiffre d'affaires selon les déclarations à la TVA	août 2007	mensuel
29	Indice des investissements selon les déclarations à la TVA	août 2007	mensuel
29	Indices des prix à la consommation (*)	septembre - octobre 2007	mensuel
29	Indices des prix à la production	septembre 2007	mensuel
29	faillites	mai - octobre 2007	mensuel
29	Indices du commerce de détail	septembre 2007	trimestriel
29	Indices du chiffre d'affaires - Prodcop	septembre 2007	mensuel
29	Indice du chiffre d'affaires selon les déclarations à la TVA	octobre 2007	mensuel
29	Indice des investissements selon les déclarations à la TVA	octobre 2007	mensuel
29	Indices des prix à la production	novembre 2007	mensuel
30	Indices des prix à la consommation (*)	novembre 2007	mensuel
30	Indice des salaires horaires	octobre 2007	mensuel
décembre 2007			
6	Indices de la production	octobre 2007	mensuel
6	Indices des salariés	septembre 2007	mensuel
6	Indices des heures travaillées	septembre 2007	mensuel
6	Indices de la masse salariale	3ème trimestre 2007	trimestriel
13	Indices des entrées de commandes	octobre 2007	mensuel
13	faillites	novembre 2007	mensuel
20	Indices du chiffre d'affaires - Prodcop	octobre 2007	mensuel
20	Indice du chiffre d'affaires selon les déclarations à la TVA	octobre 2007	mensuel
20	Indice des investissements selon les déclarations à la TVA	octobre 2007	mensuel
20	Indices des prix à la production	novembre 2007	mensuel
20	Permis de bâtir	août 2007	mensuel
21	Indices du commerce de détail	octobre 2007	mensuel
21	Indices des prix à la consommation (*)	décembre 2007	mensuel

(*)Disponibles à 12h00, après la réunion de la Commission de l'Indice.
Ce calendrier peut être également envoyé séparément, sur demande
(Tel. 02/548.67.94 - Fax. 02/548.62.41)

Indicateurs conjoncturels – Communiqué de presse

Septembre 2007* : production industrie : +0,2% ; construction : +7,4%

Comparé aux trois mois précédents, l'**indice désaisonnalisé** de la **production** de l'industrie à l'exclusion de la construction pour la Belgique des trois derniers mois a augmenté de 0,2% ; dans la construction, l'augmentation est de 7,4%.

La **tendance** des trois derniers mois comparés aux trois mois précédents montre une légère hausse (+0,1%) pour le Royaume. Au niveau régional, la production de la Flandre a augmenté de 0,5%, en Wallonie on constate une augmentation de 0,1%**.

Une répartition selon le type des produits donne +1,2% pour les biens intermédiaires, +1,4% pour les biens d'investissements, -0,9% pour les biens de consommation durables et -0,3% pour les biens de consommation non durables. La construction, d'autre part, a diminué de 0,6%.

Prochain communiqué de presse : **6/12/2007**

*
* *

*Mention de la source: **SPF Economie – Direction générale Statistiques***

Sur la page suivante, vous trouverez les tableaux et graphiques annexes.

Plus d'informations sur la conjoncture !

⇒ pour une vue globale de la conjoncture en Belgique et en Europe, consultez le portail conjoncturel (en 4 langues) :

<http://statbel.fgov.be/indicators>

⇒ Tous les renseignements méthodologiques peuvent être obtenus auprès de l'Unité Conjoncture.

⇒ Il est possible d'obtenir des données sur la production plus détaillées (par sous-secteur, par région) ou traitées de façon plus approfondie (par ex : désaisonnalisées), soit ponctuellement soit en s'abonnant.

⇒ En plus des indices de la production, nous calculons beaucoup d'autres indicateurs : indices des heures travaillées, nouvelles commandes, masse salariale, nombre d'employés, coût de matériaux, prix à la production, permis de bâtir, chiffre d'affaires, etc.

** hausse en % au cours des trois derniers mois, jusqu'à septembre 2007 compris, par rapport au trimestre précédent, valeurs corrigées des variations saisonnières*

*** les programmes de désaisonnalisation et calcul de tendance considèrent chaque série en soi ; de ce fait, il est possible que l'addition des résultats partiels (des régions ou des types de produits) ne corresponde pas avec les résultats globaux.*

Indicateurs conjoncturels – Communiqué de presse

Production

Indices bruts (2000=100)

Indices de volume de la production industrielle

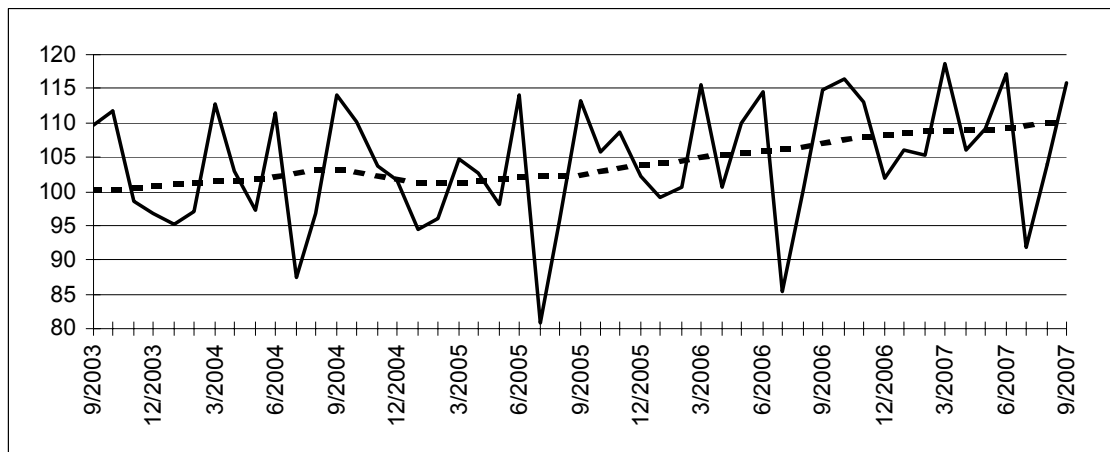
	Jan	Fév	Mars	Avril	Mai	Juin	Juil	Août	Sept	Oct	Nov	Déc	Année
Ensemble de l'industrie, à l'exclusion de la construction													
2006	105,0	105,0	118,5	103,7	112,5	116,6	96,6	101,9	116,5	119,3	115,4	108,5	110,0
2007	111,5	108,8	121,8	109,6	112,2	119,6	103,4	105,3	113,5				
Construction													
2006	76,7	84,0	103,3	88,5	99,0	105,9	44,7	94,0	107,1	104,8	102,5	77,7	90,7
2007	85,2	91,3	106,5	92,4	97,5	107,0	50,7	97,4	122,1				
Ensemble de l'industrie, à l'exclusion de la construction													
2006	106,3	105,0	116,8	108,5	114,2	116,9	99,3	101,1	116,8	120,6	113,9	113,3	111,1
2007	110,9	108,8	121,0	113,2	115,2	120,0	103,9	104,6	116,8				
Construction													
2006	77,3	84,0	99,9	98,2	103,6	107,6	53,2	94,5	108,8	105,4	104,2	86,3	93,6
2007	85,8	91,3	107,1	98,1	106,1	108,7	51,3	98,0	127,8				

Indices par jour ouvrable

Compte tenu de la durée et de la composition inégales des mois

Tendance

Ensemble de l'industrie ; après élimination des variations saisonnières et accidentelles



Indices bruts:

Tendance :

Évolution de la tendance

Comparaison des trois derniers mois avec les trois mois précédents

↗↗ > 2.5%
 ↗ 0.5% à 2.5%
 → -0.5% à 0.5%
 ↘ -2.5% à -0.5%
 ↘↘ < -2.5%

Branches d'activité / Grands regroupements industriels	Belgique	Flandre	Wallonie	Bruxelles
Ensemble de l'industrie	↗	↗	→	→
Ensemble de l'industrie, à l'exclusion de la construction	→	→	→	→
Biens intermédiaires	↗	↗	↘	→
Biens d'investissement	↗	↗	→	↗↗
Biens de consommation durables	↘	↗	→	↗↗
Biens de consommation non-durables	→	↘	↗	↘
Industries extractives	↗	↗	↘↘	
Industries agricoles et alimentaires	→	→	↗	↘↘
Textile, habillement, cuir et chaussure	↘	→	↗	↗
Papier et carton; édition et imprimerie	→	→	↘	→
Industrie chimique, du caoutchouc et des plastiques	↗	↘	↗	↘
Fabrications métalliques	↗	↗	↗	↘↘
Cokéfaction, raffinage et industries nucléaires	↘↘	↘↘	↗	
Produits minéraux non métalliques	↗	→	→	↘
Métallurgie	↗	↘	→	
Meubles	↗	↗	↘	
Électricité	↘	→	→	→
Construction	↘	↗	↘	↘

Indicateurs conjoncturels – Communiqué de presse

Septembre 2007*: entrées de commandes industrie : -1,7% ; construction : -2,1%

Comparé aux trois mois précédents, l'indice désaisonnalisé pour la Belgique pour les **entrées de commandes** dans l'industrie produisant sur commande des trois derniers mois a diminué de 1,7% ; dans la construction, la diminution est de 2,1%.

La **tendance** des trois derniers mois comparés aux trois mois précédents, montre une baisse (-2,2%) pour le Royaume. Au niveau régional, les entrées de commandes en Flandre ont diminué de 1,6%; en Wallonie, on constate une augmentation de 1,0%**.

En ce qui concerne les secteurs principaux, l'évolution de la tendance est de -3,5% pour l'industrie chimique, de -0,2% pour les fabrications métalliques et de +1,6% pour la construction.

Prochain communiqué de presse : **13/12/2007**

*
* *

*Mention de la source: **SPF Economie –Direction générale Statistiques***

Plus d'informations sur la conjoncture !

⇒ pour une vue globale de la conjoncture en Belgique et en Europe, consultez le portail conjoncturel (en 4 langues) :

<http://statbel.fgov.be/indicators>

⇒ Tous les renseignements méthodologiques peuvent être obtenus auprès de l'Unité Conjoncture.

⇒ Il est possible d'obtenir des données sur les nouvelles commandes plus détaillées (par sous-secteur, par région) ou traitées de façon plus approfondie (par ex : désaisonnalisées), soit ponctuellement soit en s'abonnant.

⇒ Outre les indices des nouvelles commandes, nous calculons beaucoup d'autres indicateurs : indices des heures travaillées, la production, masse salariale, nombre d'employés, etc.

** hausse en % au cours des trois derniers mois, jusqu'à septembre 2007 compris, par rapport au trimestre précédent, valeurs corrigées des variations saisonnières*

*** les programmes de désaisonnalisation et calcul de tendance considèrent chaque série en soi ; de ce fait, il est possible que l'addition des résultats partiels (des régions ou des types de produits) ne corresponde pas avec les résultats globaux.*

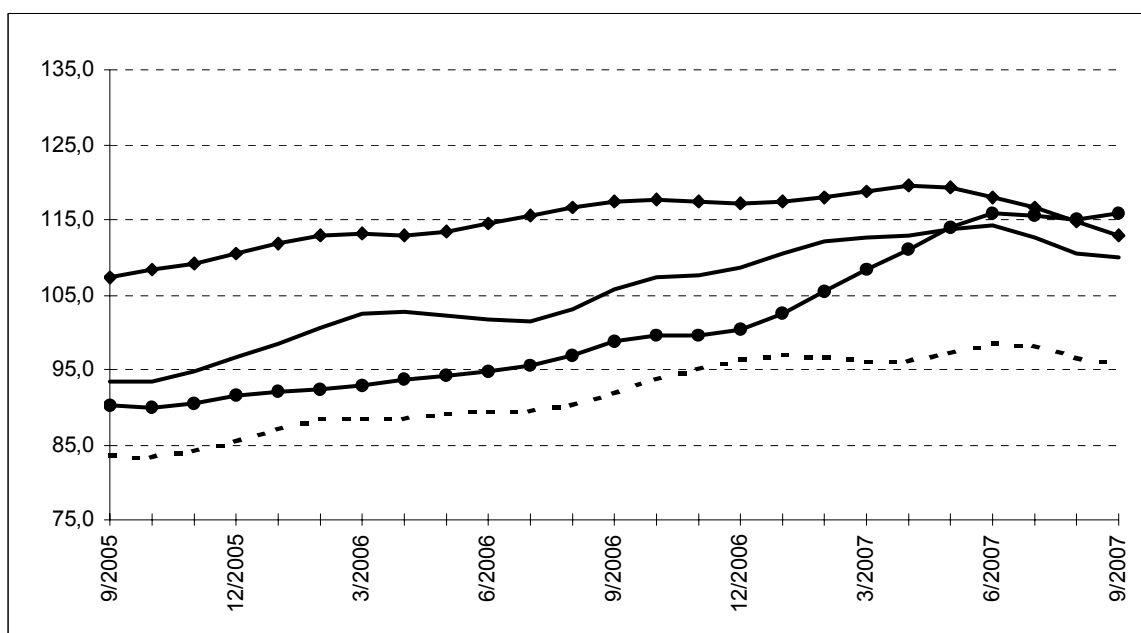
Indicateurs conjoncturels – Communiqué de presse

Nouvelles commandes

**Indices bruts
(2000=100)**
Indices de volume des
entrées de commandes

	Jan	Fév	Mars	Avril	Mai	Juin	Juil	Août	Sept	Oct	Nov	Déc	Année
Industrie produisant sur commande													
2006	97,2	102,4	121,9	102,6	105,5	110,6	89,8	93,2	111,7	114,8	109,0	103,9	105,2
2007	114,4	114,7	127,4	110,2	115,2	119,4	103,1	97,4	108,0				
Construction													
2006	84,6	86,3	96,0	97,5	95,1	107,6	70,4	91,2	112,2	106,3	99,5	99,2	95,5
2007	98,0	96,6	119,8	102,5	123,8	135,0	97,7	101,9	124,2				
Indices désaisonnalisés													
Après élimination des variations saisonnières													
Industrie produisant sur commande													
2006	100,4	103,2	106,5	105,2	104,0	103,3	103,0	103,3	106,6	109,7	107,3	113,0	105,5
2007	114,8	115,4	112,8	111,9	113,5	111,7	115,0	109,1	107,4				
Construction													
2006	92,4	93,8	88,3	99,1	90,9	94,3	95,1	92,3	105,5	102,2	96,1	94,3	95,3
2007	101,3	104,0	113,4	104,8	119,0	125,2	118,8	103,4	119,4				

Tendance
Ensemble de l'industrie ;
après élimination des
variations saisonnières et
accidentelles



Industrie et construction :
—●—
Fabrications métalliques :
- - -■- - -
Chimie :
—◆—
Construction :
—●—

Evolution de la tendance
Comparaison des trois
derniers mois avec les trois
mois précédents

↗↗ > 2.5%
↗ 0.5% à 2.5%
→ -0.5% à 0.5%
↘ -2.5% à -0.5%
↘↘ < -2.5%

Branches d'activité	Belgique	Flandre	Wallonie	Bruxelles
Industrie et construction produisant sur commande	↘	↘	↗	↘↘
Industrie produisant sur commande	↘	→	→	↘
Textile et habillement	→	→	↘↘	↘↘
Textile	→	→	↗	↘
Habillement et fourrures	↗↗	↘	↘↘	↘↘
Papier et carton	→	↗	↗	↘
Industrie chimique	↘↘	↘	↘↘	
Métallurgie	↘↘	↘↘	↗↗	
Fabrications métalliques	→	→	↗	↘↘
Travail des métaux	→	↘	↗	↗
Machines et équipements	→	↗	↘	↘↘
Equipements électriques et électroniques	→	→	↗↗	↘
Matériel de transport	↗↗	→	↗↗	
Construction	↗	↗↗	↗	↗

Juillet 2007* : Permis de bâtir logements neufs -2,5%

L'indice désaisonnalisé du nombre de permis de bâtir octroyés pour des **logements neufs destinés à des ménages privés** montre une baisse de 2,5%. Une ventilation d'après le type de logement donne une augmentation de 0,4% pour les **maisons unifamiliales** et une diminution de 2,2% pour les **appartements**. Le volume de la **construction neuve non résidentielle** augmente de 8,0%.

Pour la **rénovation de bâtiments résidentiels**, on note une hausse de 0,1% des permis octroyés.

L'évolution de la **tendance** des trois derniers mois par rapport aux trois mois précédents est de -2,7% pour les **logements neufs destinés à des ménages privés** (+0,8% pour les **maisons unifamiliales** et -2,4% pour les **appartements**) et de +2,5% pour le volume de la **construction neuve non résidentielle**. Pour la **rénovation de bâtiments résidentiels**, l'évolution est de -0,2%.

Sur la page suivante, vous trouverez les tableaux et graphiques annexes.

*
* *

*Mention de la source: **SPF Economie –Direction générale Statistiques***

Plus d'informations sur la conjoncture !

⇒ pour une vue globale de la conjoncture en Belgique et en Europe, consultez le portail conjoncturel (en 4 langues) sur Internet :

<http://statbel.fgov.be/indicators>

⇒ Tous les renseignements méthodologiques au sujet des chiffres peuvent être obtenus auprès de l'Unité Conjoncture.

⇒ Il est possible d'obtenir des données sur les permis de bâtir plus détaillées (par sous-secteur, par région) ou traitées de façon plus approfondie (par ex : désaisonnalisées), ponctuellement ou mensuellement (sur base d'abonnement).

⇒ En plus d'indices des permis de bâtir, nous disposons de beaucoup d'autres indicateurs : indices de la production, nouvelles commandes, masse salariale, nombre d'employés, heures prestées, prix à la production, chiffre d'affaires, coût de matériaux, ...

**(hausse en % au cours des trois derniers mois, jusqu'à juillet 2007 compris, par rapport au trimestre précédent, valeurs corrigées des variations saisonnières)*

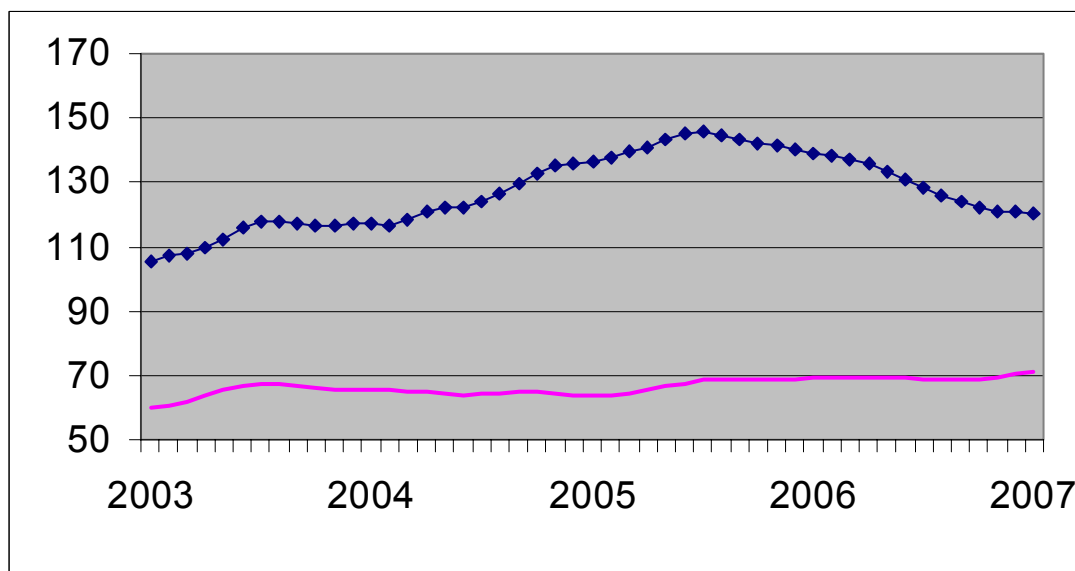
Indicateurs conjoncturels – Communiqués de presse

**Indices bruts
(2000=100)
Permis de bâtir**

	Jan	Fév	Mars	Avril	Mai	Juin	Juil	Août	Sept	Oct	Nov	Déc	Année
Bâtiments d'habitation (nombre de nouveaux bâtiments)													
2006	154,8	120,1	133,4	101,1	127,5	114,6	111,0	103,2	107,1	111,8	92,7	103,0	115,0
2007	106,4	103,5	114,7	105,2	98,7	123,8	108,4						
Bâtiments d'habitation (nombre de nouveaux logements)													
2006	159,8	139,6	168,6	136,9	149,2	155,7	129,5	132,3	139,9	148,7	116,5	129,5	142,2
2007	133,1	118,8	139,6	119,1	114,1	142,1	118,4						
Bâtiments d'habitation (nombre de bâtiments renovés)													
2006	150,8	112,9	124,9	95,8	121,2	107,9	105,8	96,7	98,5	103,8	86,8	96,1	108,4
2007	102,1	98,6	107,2	99,5	93,5	118,7	103,5						
Bâtiments non résidentiels (volume des nouveaux bâtiments)													
2006	61,7	67,1	77,4	63,4	79,1	72,7	69,4	68,6	75,9	78,6	65,1	65,4	70,4
2007	61,1	59,4	71,8	63,6	71,1	78,9	82,3						

Tendance

Après élimination
des variations
saisonnnières et
accidentelles



Volume des
bâtiments non
résidentiels

Nombre de
logements

**Evolution de la
tendance**
Comparaison des
trois derniers mois
avec les trois mois
précédents

↗↗ > 5%
↗ 1% à 5%
→ -1% à 1%
↘ -5% à -1%
↘↘ < -5%

BE : Belgique
VL : Flandre
WA : Wallonie
BR : Bruxelles

Evolution de la tendance	BE	VL	WA	BR
Nombre de nouveaux logements	↘	↘	↘	↘↘
Nombre de nouveaux bâtiments	↘	→	↘	↘↘
Nombre de nouveaux bâtiments avec un logement	→	→	↘	↗
Nombre d'appartements	↘	↗	↗	↘↘
Bâtiments d'habitation - surface habitable	↘	↘	↘	↘
Nombre de nouveaux bâtiments non résidentiels	→	↗	↗	↘
Bâtiments non résidentiels - Volume	↗	↗↗	↘↘	↗
Nombre de bâtiments résidentiels renovés	→	→	→	↘
Nombre de bâtiments non résidentiels renovés	↗↗	↗	↗	↘

Industrie et construction

Industrie

NON-PRODCOM - Introduction

Introduction

Pour diverses raisons les statistiques de certains secteurs (énergie, récupération, distribution d'eau, abattoirs, laiteries, sidérurgie) sont encore collectées selon l'ancien système.

Le nombre de variables collectées varie d'une statistique à l'autre.

Une statistique mensuelle spécifique existe uniquement pour le coke, le pétrole, l'eau, la construction ainsi que pour certains secteurs tels que la sidérurgie, le gaz et l'électricité, dont la collecte des données est effectuée par les fédérations.

Pour les autres secteurs (abattoirs, laiteries, traitement des combustibles nucléaires et récupération de métaux, de textile, de papier et de produits chimiques), il existe des données sur le personnel et le chiffre d'affaires. En outre, il existe d'autres statistiques spécifiques pour les abattoirs et les laiteries dans la section des statistiques agricoles.

Nace	Description	Commentaire
10.10	Récupération de charbon des terrils	Etablissements occupant 10 ouvriers ou plus.
15.11	Abattoirs du gros bétail	Etablissements occupant 10 ouvriers ou plus.
15.51	Fabrication de produits laitiers	Etablissements occupant 10 ouvriers ou plus.
23.10	Cokéfaction	Pas de seuil.
23.20	Raffinage de pétrole	Pas de seuil.
23.3	Traitement des combustibles nucléaires	Etablissements occupant 10 ouvriers ou plus.
27.10	Sidérurgie et fabrication de ferro-alliages	Source: Fédération Pas de seuil.
37.1	Récupération de matières métalliques recyclables	Etablissements occupant 10 ouvriers ou plus.
37.2	Récupération du papier, du textile, des matières chimiques et des matériaux de construction	Etablissements occupant 10 ouvriers ou plus.
40.10	Production et distribution d'électricité	Source: Fédération Pas de seuil.
40.20	Production et distribution de gaz	Source: Fédération Pas de seuil.
41.0	Captage, épuration et distribution d'eau	Pas de seuil.
45	Construction	Source: Statistique mensuelle de la construction Entreprises occupant 10 personnes ou plus.

NON-PRODCOM - Chiffre d'affaires

Le chiffre d'affaires (1) dans certaines branches d'activité (chiffres provisoires)

Code NACE	Description	2006		2006	2007	
		Novembre	Décembre		Janvier	Février
15.1A	Abattage du gros bétail	72 954	72 357	877 149	70 686	66 889
15.51	Fabrication de produits laitiers	252 063	242 677	2 885 082	252 316	242 609
23.10	Cokéfaction	4 587	5 560	60 675	5 509	4 612
23.20	Raffinage de pétrole	948 389	1 128 096	15 042 073	681 110	657 482
23.30	Elaboration et transformation de matières nucléaires	7 569	7 185	150 238	12 659	11 746
37.10	Récupération de matières métalliques recyclables	113 813	70 561	1 126 250	114 715	116 486
37.2	Récupération de matières non métalliques recyclables	60 561	52 554	665 440	64 880	67 771
37.21	Récupération du papier	10 682	10 496	120 297	13 031	13 838
37.22	Récupération du textile	8 113	5 995	84 849	7 159	6 929
37.23	Récupération des matières chimiques	39 269	34 302	433 770	42 113	44 301
37.24	Récupération des matériaux de construction	2 497	1 761	26 524	2 577	2 703
41	Captage, épuration et distribution d'eau	111 752	128 341	1 278 292	115 167	95 934

(1) Chiffre d'affaires uniquement pour les établissements occupant 20 personnes ou plus.

NON-PRODCOM - Chiffre d'affaires

en 1 000 €)

Mars	Avril	Mai	Juin	Juillet	Août	Septembre	Code NACE
74 984	70 158	75 522	74 948	73 480	81 658	80 122	15.1A
277 567	276 286	287 356	276 275	287 521	300 788	278 798	15.51
5 394	5 438	5 400	5 092	2 411	1 809	1 717	23.10
773 888	768 763	829 215	844 208	916 870	859 275	831 249	23.20
7 371	17 137	10 604	7 558	4 904	15 564	9 082	23.30
149 455	139 891	138 967	121 644	88 179	94 640	109 865	37.10
73 361	59 742	65 219	37 535	39 980	33 111	37 617	37.2
15 346	14 072	14 410	15 898	15 241	15 003	15 555	37.21
8 365	6 994	8 056	8 540	6 947	5 719	10 615	37.22
45 774	35 052	38 269	9 060	14 087	8 233	8 159	37.23
3 876	3 624	4 484	4 037	3 705	4 156	3 287	37.24
112 598	101 843	124 115	138 129	95 628	100 870	119 597	41

NON-PRODCOM - Emploi, heures et Salaires

Emploi, heures et salaires dans certaines branches d'activité (chiffres)

Code NACE	Description		2006		2006	2007
			Novembre	Décembre		Janvier
10.1A	Récupération du charbon des terrils	Nbre d'ouvriers	41	41	43	41
		Nbre d'employés	20	20	19	20
		Total	61	61	62	61
		Nbre d'heures (1)	7 666	6 092	7 165	7 983
		Salaires trimestriels (2)				
15.1A	Abattage du gros bétail	Nbre d'ouvriers	1 565	1 558	1 614	1 500
		Nbre d'employés	219	219	226	212
		Total	1 784	1 777	1 840	1 712
		Nbre d'heures (1)	213 522	195 673	218 964	222 431
		Salaires trimestriels (2)		11 140	37 092	
15.51	Fabrication de produits laitiers	Nbre d'ouvriers	3 655	3 657	3 585	3 653
		Nbre d'employés	1 987	1 980	1 977	1 979
		Total	5 642	5 637	5 562	5 632
		Nbre d'heures (1)	692 828	607 236	673 957	732 484
		Salaires trimestriels (2)		50 478	170 950	
23.10	Cokéfaction	Nbre d'ouvriers	588	590	591	584
		Nbre d'employés	84	85	82	84
		Total	672	675	674	668
		Nbre d'heures (1)	80 547	77 384	80 065	82 044
		Salaires trimestriels (2)		5 096	24 095	
23.20	Raffinage de pétrole	Nbre d'ouvriers	439	433	432	616
		Nbre d'employés	1 609	1 608	1 590	1 888
		Total	2 048	2 041	2 023	2 504
		Nbre d'heures (1)	287 706	266 905	278 923	370 651
		Salaires trimestriels (2)		43 099	157 882	
23.30	Elaboration et transformation de matières nucléaires	Nbre d'ouvriers	329	329	328	# #
		Nbre d'employés	704	689	773	# #
		Total	1 033	1 018	1 102	984
		Nbre d'heures (1)	135 296	105 892	133 085	129 988
		Salaires trimestriels (2)		17 519	52 105	
37.10	Récupération de matières métalliques recyclables	Nbre d'ouvriers	949	950	952	961
		Nbre d'employés	232	232	227	223
		Total	1 181	1 182	1 179	1 184
		Nbre d'heures (1)	161 425	128 146	153 574	169 434
		Salaires trimestriels (2)		7 662	26 434	
37.2	Récupération de matières non métalliques recyclables	Nbre d'ouvriers	1 694	1 698	1 666	1 677
		Nbre d'employés	426	421	418	412
		Total	2 120	2 119	2 084	2 089
		Nbre d'heures (1)	274 088	215 948	260 040	284 119
		Salaires trimestriels (2)		11 076	38 455	
37.21	Récupération du papier	Nbre d'ouvriers	469	481	452	471
		Nbre d'employés	118	113	111	116
		Total	587	594	564	587
		Nbre d'heures (1)	74 756	64 792	71 461	79 835
		Salaires trimestriels (2)		3 063	10 630	
37.22	Récupération du textile	Nbre d'ouvriers	497	499	510	499
		Nbre d'employés	63	62	66	61
		Total	560	561	576	560
		Nbre d'heures (1)	72 923	55 052	69 068	72 838
		Salaires trimestriels (2)		2 752	9 292	
37.23	Récupération des matières chimiques	Nbre d'ouvriers	531	527	516	523
		Nbre d'employés	204	204	202	197
		Total	735	731	719	720
		Nbre d'heures (1)	94 288	71 215	90 186	100 652
		Salaires trimestriels (2)		4 727	16 580	
37.24	Recupération des matériaux de construction	Nbre d'ouvriers	197	191	186	184
		Nbre d'employés	41	42	38	38
		Total	238	233	224	222
		Nbre d'heures (1)	32 121	24 889	29 325	30 794
		Salaires trimestriels (2)		533	1 954	

(1) Jusque décembre 1998 heures-ouvriers, à partir de janvier 1999 heures prestées par les travailleurs (employés et ouvriers).

(2) Salaires et traitements bruts des travailleurs en 1 000 € (uniquement pour les établissements occupant 20 personnes ou plus sauf pour la construction à partir de 1998).

NON-PRODCOM - Emploi, heures et Salaires

provisoires)

									Code
Février	Mars	Avril	Mai	Juin	Juillet	Août	Septembre	NACE	
41	40	39	37	37	38	37	38	10.1A	
21	21	21	21	21	22	21	21		
62	61	60	58	58	60	58	59		
7 291	7 813	6 750	6 487	6 610	4 972	6 827	6 958		
1 499	1 505	1 501	1 531	1 540	1 551	1 546	1 535	15.1A	
215	213	214	215	216	214	216	219		
1 714	1 718	1 715	1 746	1 756	1 765	1 762	1 754		
200 715	223 770	203 505	208 433	213 792	200 757	205 159	206 177		
	8 233			8 703			7 907		
3 637	3 652	3 638	3 678	3 675	3 704	3 726	3 710	15.51	
1 982	1 992	1 999	1 991	2 003	2 015	2 007	2 035		
5 619	5 644	5 637	5 669	5 678	5 719	5 733	5 745		
671 900	764 114	673 143	693 563	706 793	645 116	638 805	672 995		
	44 122			45 288			40 021		
579	569	572	568	569	557	553	553	23.10	
84	84	84	84	84	85	85	85		
663	653	656	652	653	642	638	638		
75 885	85 126	74 347	76 875	77 930	69 824	69 348	73 717		
	7 102			6 743			5 637		
616	594	595	591	596	592	590	590	23.20	
1 897	1 877	1 880	1 883	1 885	1 873	1 886	1 923		
2 513	2 471	2 475	2 474	2 481	2 465	2 476	2 513		
327 539	359 726	325 555	340 051	336 395	312 106	318 305	328 492		
	34 888			46 459			35 988		
##	##	##	##	##	##	##	##	23.30	
##	##	##	##	##	##	##	##		
1 011	1 042	1 002	979	962	955	971	1 003		
121 547	141 926	116 582	122 200	123 472	87 537	106 151	127 537		
	9 292			10 376			9 279		
963	978	1 021	1 035	1 045	1 041	1 042	1 039	37.10	
221	228	233	233	240	241	243	245		
1 184	1 206	1 254	1 268	1 285	1 282	1 285	1 284		
157 394	174 686	162 045	168 759	177 608	140 270	150 730	167 613		
	6 968			7 449			6 221		
1 677	1 717	1 729	1 727	1 724	1 717	1 713	1 719	37.2	
414	430	431	434	396	403	403	404		
2 091	2 147	2 160	2 161	2 120	2 120	2 116	2 123		
265 273	299 945	267 713	275 672	285 227	232 955	245 969	270 425		
	9 678			10 030			8 632		
476	486	480	474	474	471	462	468	37.21	
117	118	117	119	118	119	119	119		
593	604	597	593	592	590	581	587		
73 305	80 943	73 755	74 614	76 994	71 664	71 643	73 733		
	2 726			2 929			2 481		
496	496	492	495	502	498	500	504	37.22	
62	62	63	64	64	64	64	65		
558	558	555	559	566	562	564	569		
69 992	77 042	67 950	71 544	76 987	51 280	56 968	71 640		
	2 190			2 427			1 912		
521	530	553	552	540	543	544	542	37.23	
196	197	200	201	162	167	165	164		
717	727	753	753	702	710	709	706		
92 062	102 980	93 442	95 231	93 976	83 612	82 971	90 811		
	3 955			3 813			3 424		
184	205	204	206	208	205	207	205	37.24	
39	53	51	50	52	53	55	56		
223	258	255	256	260	258	262	261		
29 914	38 980	32 566	34 283	37 270	26 399	34 387	34 241		
	806			860			815		

NON-PRODCOM - Emploi, heures et Salaires

Emploi, heures et salaires dans certaines branches d'activité (chiffres)

Code NACE	Description		2006		2006	2007
			Novembre	Décembre		Janvier
40.1	Production et distribution d'électricité	Nbre d'ouvriers	140	143	147	145
		Nbre d'employés	12 383	12 451	12 205	12 387
		Total	12 523	12 594	12 352	12 532
		Nbre d'heures (1)	1 637 157	1 291 372	1 461 599	1 735 555
		Salaires trimestriels (2)		203 487	650 265	
40.11	Production d'électricité	Nbre d'ouvriers			# #	# #
		Nbre d'employés	# #	# #	# #	# #
		Total	# #	# #	# #	# #
		Nbre d'heures (1)	# #	# #	# #	# #
		Salaires trimestriels (2)		# #	# #	
40.12	Transport d'électricité	Nbre d'ouvriers			# #	# #
		Nbre d'employés	# #	# #	# #	# #
		Total	# #	# #	# #	# #
		Nbre d'heures (1)	# #	# #	# #	# #
		Salaires trimestriels (2)		# #	# #	
40.13	Distribution et commerce d'électricité	Nbre d'ouvriers	140	143	147	145
		Nbre d'employés	5 954	5 981	5 984	5 973
		Total	6 094	6 124	6 131	6 118
		Nbre d'heures (1)	800 168	626 512	727 588	825 629
		Salaires trimestriels (2)		78 287	283 787	
40.2	Production et distribution de combustibles gazeux par conduites	Nbre d'ouvriers	174	174	176	173
		Nbre d'employés	5 503	5 525	5 471	5 544
		Total	5 677	5 699	5 647	5 717
		Nbre d'heures (1)	753 968	580 172	667 649	767 233
		Salaires trimestriels (2)		83 142	281 917	
40.22	Distribution et commerce de combustibles gazeux par conduites	Nbre d'ouvriers	174	174	176	173
		Nbre d'employés	5 503	5 525	5 471	5 544
		Total	5 677	5 699	5 647	5 717
		Nbre d'heures (1)	753 968	580 172	667 649	767 233
		Salaires trimestriels (2)		83 142	281 917	
41	Captage, épuration et distribution d'eau	Nbre d'ouvriers	3 755	3 725	3 732	3 707
		Nbre d'employés	3 576	3 608	3 569	3 634
		Total	7 331	7 333	7 301	7 341
		Nbre d'heures (1)	946 558	827 265	936 048	1 013 596
		Salaires trimestriels (2)		66 047	256 456	
45	Construction	Nbre d'ouvriers	101 828	101 563	98 775	102 144
		Nbre d'employés	24 294	24 248	23 563	24 306
		Total	126 122	125 811	122 339	126 450
		Nbre d'heures (1)	16 084 844	12 204 179	14 223 499	13 838 240
		Salaires trimestriels (2)		792 084	2 861 750	

(1) Jusque décembre 1998 heures-ouvriers, à partir de janvier 1999 heures prestées par les travailleurs (employés et ouvriers).

(2) Salaires et traitements bruts des travailleurs en 1 000 € (uniquement pour les établissements occupant 20 personnes ou plus sauf pour la construction à partir de 1998).

NON-PRODCOM - Emploi, heures et Salaires

provisaires) - suite et fin

Février	Mars	Avril	Mai	Juin	Juillet	Août	Septembre	Code NACE
146	141	140	141	146	140	161		40.1
12 408	12 379	12 385	12 393	12 371	12 359	12 377		
12 554	12 520	12 525	12 534	12 517	12 499	12 538		
1 420 075	1 632 706	1 389 281	1 462 259	1 526 669	1 454 405	1 432 428		
	151 588			179 636				
##	##	##	##	##	##	##		40.11
##	##	##	##	##	##	##		
##	##	##	##	##	##	##		
##	##	##	##	##	##	##		
	##			##				
##	##	##	##	##	##	##		40.12
##	##	##	##	##	##	##		
##	##	##	##	##	##	##		
##	##	##	##	##	##	##		
	##			##				
146	141	140	141	146	140	138		40.13
5 984	5 964	5 966	5 984	5 978	5 953	5 951		
6 130	6 105	6 106	6 125	6 124	6 093	6 089		
686 917	771 110	672 504	703 530	730 366	705 780	681 902		
	65 255			77 481				
173	170	169	169	169	173	171		40.2
5 551	5 566	5 566	5 564	5 566	5 583	5 588		
5 724	5 736	5 735	5 733	5 735	5 756	5 759		
643 493	725 910	618 995	644 824	677 257	660 813	638 965		
	64 756			75 146				
173	170	169	169	169	173	171		40.22
5 551	5 566	5 566	5 564	5 566	5 583	5 588		
5 724	5 736	5 735	5 733	5 735	5 756	5 759		
643 493	725 910	618 995	644 824	677 257	660 813	638 965		
	64 756			75 146				
3 687	3 685	3 686	3 674	3 675	3 673	3 658	3 660	41
3 635	3 642	3 637	3 641	3 637	3 632	3 658	3 642	
7 322	7 327	7 323	7 315	7 312	7 305	7 316	7 302	
963 971	1 042 733	917 450	948 074	997 897	884 193	865 154	899 121	
	64 516			69 321			64 238	
102 325	103 197	103 940	104 153	104 765	104 094	105 930		45
24 390	24 526	24 658	24 830	24 880	24 878	25 232		
126 715	127 723	128 598	128 983	129 645	128 972	131 162		
14 857 052	17 319 422	15 048 994	15 831 807	17 341 441	8 245 703	15 687 415		
	730 441			827 474				

NON-PRODCOM - Distribution d'eau

Distribution d'eau en volume et nombre de raccordements

	Volume d'eau souterraine capté	Volume d'eau de surface traité en vue de la distribution	Volume d'eau reçu d'autres sociétés	Total	Volume d'eau cédé à d'autres sociétés	Pertes	Volume d'eau disponible pour la distribution	Nombre de raccordements en service
	1 000 m ³	1 000 m ³	1 000 m ³	1 000 m ³	1 000 m ³	1 000 m ³	1 000 m ³	x 1000
1993	41 771	18 514	15 740	76 025	12 965	7 635	55 425	3 311
1994	42 066	17 808	15 217	75 091	12 257	7 898	54 935	3 205
1995	42 663	17 884	15 446	75 993	12 379	8 327	55 287	3 409
1996	40 568	19 328	18 886	78 783	12 679	7 520	58 584	3 547
1997	40 978	22 307	25 504	88 789	15 920	7 497	65 371	3 868
1998	40 285	21 595	24 635	86 515	19 476	7 242	59 797	3 971
1999	41 175	20 923	24 376	86 473	18 965	7 383	60 125	3 991
2000	41 456	20 623	24 196	86 275	18 815	7 278	60 182	4 034
2001	41 866	20 506	22 095	84 467	16 271	7 519	60 676	4 086
2002	40 367	20 680	20 633	81 679	14 743	7 321	59 615	4 123
2003	42 061	20 835	21 197	84 093	15 035	7 532	61 526	4 154
2004	40 514	21 197	20 423	82 134	14 372	7 589	60 172	4 168
2005	39 675	21 726	20 421	81 822	14 234	7 593	59 995	4 232
2006	39 338	22 422	19 849	81 609	14 328	7 930	59 351	4 291
2005 Janvier	38 807	21 498	19 731	80 037	13 662	7 641	58 734	4 216
Février	38 069	19 924	18 814	76 807	12 880	7 664	56 262	4 220
Mars	42 580	22 413	21 667	86 660	15 022	8 064	63 574	4 223
Avril	39 798	21 235	20 020	81 053	13 759	7 454	59 840	4 226
Mai	42 217	22 335	21 894	86 446	15 049	8 058	63 339	4 228
Juin	41 686	23 562	22 018	87 266	16 243	8 947	62 076	4 221
Juillet	39 309	21 791	19 914	81 013	13 946	7 631	59 436	4 235
Août	37 614	21 341	19 307	78 261	13 615	6 946	57 700	4 238
Septembre	37 177	21 508	19 804	78 490	13 690	7 065	57 735	4 242
Octobre	37 960	21 891	19 877	79 728	13 932	7 221	58 575	4 243
Novembre	39 901	21 214	20 650	81 765	14 164	7 328	60 273	4 245
Décembre	40 986	21 996	21 359	84 341	14 849	7 100	62 392	4 250
2006 Janvier	39 890	22 365	19 589	81 844	13 876	8 171	59 796	4 270
Février	37 996	21 137	18 341	77 474	12 856	7 767	56 850	4 271
Mars	39 149	22 924	19 581	81 654	13 326	8 311	60 017	4 276
Avril	38 366	20 996	18 433	77 795	12 841	8 055	56 899	4 322
Mai	40 859	23 769	20 707	85 335	14 530	8 092	62 713	4 280
Juin	41 756	24 046	21 553	87 354	15 071	8 534	63 749	4 286
Juillet	42 307	25 217	21 043	88 568	15 858	9 315	63 394	4 291
Août	40 368	22 836	20 420	83 624	14 594	8 061	60 970	4 293
Septembre	38 065	21 215	19 398	78 678	17 523	7 269	53 887	4 299
Octobre	37 098	22 178	20 124	79 400	14 321	7 282	57 798	4 307
Novembre	37 171	20 860	19 375	77 406	13 183	7 218	57 005	4 308
Décembre	39 030	21 521	19 626	80 178	13 958	7 082	59 138	4 289
2007 Janvier	38 883	21 535	18 249	78 667	12 462	7 940	58 264	4 293
Février	36 807	19 403	17 276	73 487	11 635	7 255	54 598	4 301
Mars	43 073	20 957	19 730	83 760	13 109	8 447	62 204	4 311
Avril	42 659	23 094	21 377	87 130	14 468	8 972	63 690	4 326
Mai	39 668	21 941	18 836	80 444	12 785	8 148	59 511	4 314
Juin	40 228	21 274	18 585	80 086	12 692	8 116	59 278	4 325
Juillet	38 843	20 569	17 650	77 062	12 192	7 594	57 276	4 328
Août	39 842	21 843	18 809	80 494	13 200	8 877	58 418	4 332
Septembre	38 398	20 369	17 807	76 574	11 930	6 246	58 397	4 337

Services, commerce et transport

Transport

Transport

Société nationale des chemins de fer belges - Chiffres totaux

Trafic de voyageurs

	Nombre de voyageurs (milliers)	Nombre de voyageurs- KM (millions)	Nombre de train-KM productifs (milliers)
2001	160 287	8 038	75 857
2002	164 936	8 249	75 989
2003	168 364	8 264	76 578
2004	178 421	8 676	78 105
2005	187 141	9 151	76 469
2006	197 523	9 607	76 230
2006			
janvier	16 225	751	6 559
février	16 692	770	5 937
mars	17 491	818	6 659
avril	16 566	796	6 073
mai	17 092	816	6 442
juin	17 022	854	6 319
juillet	13 741	772	6 406
août	12 985	723	6 569
septembre	16 777	823	6 280
octobre	17 970	846	6 434
novembre	17 775	830	6 218
décembre	17 187	808	6 334
2007			
janvier	16 649	777	6 610
février	17 053	779	5 988
mars	17 505	826	6 627
avril	17 829	845	6 245
mai	17 950	843	6 476
juin	17 767	856	6 438
juillet			
août			
septembre			
octobre			
novembre			
décembre			

Transport

Société nationale des chemins de fer belges - Chiffres totaux

Trafic commercial de marchandises

	Wagons complets 1000000 TKM				Train-Km productifs (milliers)	TKM bruts remorqués (millions)	Nombre de wagons chargés (wagons complets)(1)
	1000 T (1)	Trafic intérieur (1)	Import et export (1)	Transit (1)			
2001	55 653	1 857	4 837	230	17 510	18 916	1486 595
2002	57 214	1 922	5 079	275	17 926	18 846	1429 671
2003	55 732	1 970	5 095	230	16 750	19 208	1404 118
2004	58 377	2 111	5 269	300	16 622	20 373	1481 451
2005	60 380	2 262	5 315	463	14 320	18 594	1547 983
2006	62 551	2 390	5 760	437	14 759	19 329	1555 549
2006							
janvier	3 983	117	405	48	1 220	1 618	93 030
février	4 078	120	439	52	1 184	1 565	101 570
mars	5 638	233	506	37	1 335	1 746	152 436
avril	4 054	139	405	28	1 165	1 529	100 969
mai	5 133	147	562	44	1 232	1 620	126 334
juin	7 653	381	567	33	1 257	1 625	193 832
juillet	4 873	170	434	25	1 138	1 477	105 123
août	5 838	258	508	23	1 186	1 510	149 565
septembre	5 310	218	450	50	1 286	1 675	131 890
octobre	5 555	215	479	38	1 346	1 742	144 598
novembre	5 069	201	428	36	1 253	1 671	125 727
décembre	5 367	191	577	23	1 157	1 551	130 475
2007							
janvier	2 814	97	245	35	1 219	1 614	58 908
février	4 225	204	334	29	1 178	1 551	109 459
mars	4 996	171	501	21	1 324	1 673	142 833
avril	4 247	130	436	35	1 143	1 445	116 437
mai	4 484	145	412	57	1 183	1 507	119 083
juin	6 156	171	516	45	1 221	1 534	153 896
juillet							
août							
septembre							
octobre							
novembre							
décembre							

(1) Ne comprend ni les transports militaires ni les transports de service.

Transport

Évolution des véhicules à moteur neufs, mis en circulation

Immatriculations de véhicules à moteurs neufs mis en circulation

	Total(3)	Voitures pour personnes	Autobus et autocars	Véhicules pour le transport de marchandises	Tracteurs	Tracteurs agricoles	Motos(1) scooters, auto-scooters(2)
2001	573 797	499 779	968	64 360	5 758	2 932	21 130
2002	535 300	472 830	1 080	53 322	4 649	3 419	21 554
2003	528 399	463 173	896	56 125	4 818	3 387	22 267
2004	563 334	489 262	911	63 859	5 200	4 102	25 118
2005	563 376	484 906	856	68 052	5 945	3 617	25 007
2006	603 339	530 296	914	63 651	4 730	3 748	27 291
2006							
janvier	66 562	58 552	88	7 190	415	317	1 336
février	61 048	54 955	59	5 366	330	338	2 011
mars	73 593	65 540	73	7 091	368	521	3 302
avril	58 106	51 570	81	5 694	307	454	3 096
mai	57 752	51 145	78	5 759	417	353	3 342
juin	52 957	46 641	63	5 564	372	317	3 494
juillet	40 646	35 704	78	4 270	331	263	3 057
août	38 251	33 253	98	4 196	412	292	2 412
septembre	41 185	35 193	124	4 953	702	213	1 971
octobre	47 600	41 668	73	5 093	487	279	1 604
novembre	40 550	34 865	56	4 965	454	210	959
décembre	25 089	21 210	43	3 510	135	191	707
2007							
janvier	64 814	56 126	115	7 484	792	297	1 510
février	56 084	49 231	80	5 947	539	287	2 198
mars	67 979	59 723	74	7 208	554	420	3 539
avril	55 469	48 103	73	6 401	520	372	3 616
mai	55 479	47 472	121	6 911	616	359	3 627
juin	58 573	50 497	82	7 158	500	336	3 798
juillet	46 316	40 059	98	5 433	403	323	3 115
août	40 059	34 149	81	5 086	482	261	2 811
septembre	42 717	36 860	104	4 910	608	235	2 015
octobre	53 356	46 356	95	5 969	645	291	1 745
novembre	0						
décembre	0						

(1) Les vélomoteurs de 50 cc et moins, dépassant la vitesse de 40km/h sont considérés comme motos.

(2) Cylindrée maximum de 350 cm³ et poids maximum de 350 kg.

(3) Non compris: motos, scooters, auto-scooters.

Transport

Évolution des véhicules à moteur d'occasion, mis en circulation

Immatriculations de véhicules à moteur d'occasion

	Total	Voitures pour personnes	Autobus et autocars	Véhicules pour le transport de marchandises	Tracteurs	Tracteurs agricoles
2001	774 571	687 102	1 096	75 229	4 883	6 261
2002	776 377	688 134	864	76 953	4 359	6 067
2003	759 466	667 567	1 089	80 213	4 326	6 271
2004	775 518	678 731	910	84 497	4 412	6 968
2005	758 678	660 258	745	86 346	4 085	7 244
2006	793 456	696 606	821	83 379	4 573	8 077
2006						
janvier	70 650	61 433	100	7 999	439	679
février	65 471	56 936	60	7 359	370	746
mars	76 634	66 807	93	8 366	432	936
avril	63 170	55 073	61	6 842	416	778
mai	71 925	63 061	58	7 550	544	712
juin	73 984	65 261	41	7 487	477	718
juillet	63 472	56 279	48	6 198	302	645
août	62 159	54 549	115	6 503	329	663
septembre	67 586	59 460	63	7 052	384	627
octobre	68 996	60 473	59	7 492	371	601
novembre	60 014	53 329	40	5 830	267	548
décembre	49 395	43 945	83	4 701	242	424
2007						
janvier	63 477	55 687	113	6 713	314	650
février	60 052	52 660	46	6 282	341	723
mars	70 397	61 870	50	7 277	353	847
avril	59 516	52 616	68	5 881	269	682
mai	67 921	60 162	46	6 682	310	721
juin	72 986	64 716	34	7 214	280	742
juillet	66 950	59 177	57	6 599	376	741
août	58 918	52 084	151	5 680	330	673
septembre	59 051	52 092	67	6 059	317	516
octobre	67 797	59 789	87	6 910	410	601
novembre	0					
décembre	0					

Domaines statistiques

- Généralités
- Territoire et environnement
- Population
- Société
- Économie et finances
- Agriculture et activités assimilées
- Industrie
- Services, commerce et transports

Direction générale Statistique et Information économique
SPF Economie
B-1000 Bruxelles
tél. 02/277.55.03
fax 02/277.55.19

ISSN 0771 - 0364

<http://statbel.fgov.be> - <http://www.economie.fgov.be>
info@economie.fgov.be