

I. ECONOMIE ET FINANCES

Indicateurs conjoncturels

Calendrier de diffusion des indicateurs	5
Indices de la production (base 2000 = 100) - Juillet 2007	6
Indices des entrées de commandes - Juillet 2007	8
Indices de la masse salariale - 2 ^{ème} trimestre 2007	10
Indices des salariés et des heures travaillées (base 2000 = 100) - Juin 2007	12
Indices par région du chiffre d'affaires, des investissements, des exportations et opérations assimilées à des exportations sur base des déclarations à la T.V.A. (base 1985 = 100) - Juin 2007	16
Indices des prix à la consommation - Août 2007	20

II. INDUSTRIE ET CONSTRUCTION

Industrie

Statistique mensuelle de la production industrielle (NON PRODCOM) - Juin 2007	23
Distribution d'eau - Juin 2007	30

Construction

Industrie de la construction - Juin 2007	32
--	----

III. SERVICES, COMMERCE ET TRANSPORT

Transport

Navigation aérienne - Mai 2007	38
Évolution des accidents de roulage sur la voie publique avec tués ou blessés - Janvier à décembre 2006 ...	39

Vous pouvez trouver dans cette publication les statistiques **les plus récentes** dans les domaines suivants: environnement, population, société, économie et finances, agriculture et activités assimilées, industrie, services, commerce et transports.

De plus notre site :: <http://statbel.fgov.be> présente une sélection de statistiques mises à jour quotidiennement.

Les publications peuvent être commandées en effectuant un versement au C.C.P. n° 679-2005886-23 de la Direction générale Statistique et Information économique

Pour plus de renseignements :
Direction générale Statistique et
Information économique
Rue de Louvain, 44 - 1000 Bruxelles
Tél. : 02/277.55.03 - Fax : 02/277.55.19

LIEGE

Bd de la Sauvenière, 73-75 - 4000 Liège
Tél. : 02/277.55.78
Fax : 04/222.49.94

GAND

Coupure Rechts, 620 - 9000 Gand
Tél.:09/267.27.27
Fax : 09/267.27.29

CHARLEROI

Bd Audent 14/5 - 6000 Charleroi
Tél. : 071/27.44.14
Fax : 071/27.44.19

ANVERS

Italiëlei 124, Bus 85 - 2000 Anvers
Tél. : 03/229.07.07
Fax : 03/233.28.30

SIGNES CONVENTIONNELS

Les renseignements ne sont pas disponibles	..
0 ou inférieur à la moitié de l'unité utilisée	-
Chiffres provisoires	(*)
La virgule est employée pour séparer les unités des décimales	

Editeur responsable : N. DEMEESTER

Droits d'auteurs réservés

La reproduction du contenu de cette publication, qu'elle soit intégrale ou partielle, dans la forme originale ou remaniée, est interdite sauf autorisation écrite de la Direction générale Statistique et Information économique.

L'utilisation du contenu de cette publication, à titre explicatif ou justificatif, dans un article, un compte rendu ou un livre, est autorisée, moyennant indication claire et précise de la source.

Economie et finances
Indicateurs conjoncturels

Calendrier de diffusion des indicateurs

Les indices sont disponibles le jour indiqué à 0 heure sur notre site <http://statbel.fgov.be>

Disponible le	Indicateur	Période de référence	Périodicité
septembre 2007			
19	Faillites	mai 2007	mensuel
19	Faillites	juin 2007	mensuel
19	Permis de bâtir	mars 2007	mensuel
19	faillites	juillet 2007	mensuel
19	Indices du commerce de détail	juin 2007	mensuel
19	Permis de bâtir	avril 2007	mensuel
19	Indice trimestriel du coût de la main-d'œuvre	2ème trimestre 2007	trimestriel
19	Statistiques des faillites	août 2007	mensuel
21	Indices du commerce de détail	juillet 2007	mensuel
21	Permis de bâtir	mai 2007	mensuel
27	Indices du chiffre d'affaires - Prodcum	juillet 2007	mensuel
27	Indice du chiffre d'affaires selon les déclarations à la TVA	juillet 2007	mensuel
27	Indice des investissements selon les déclarations à la TVA	juillet 2007	mensuel
27	Indices des prix à la production	août 2007	mensuel
27	Indices des prix à la consommation (*)	septembre 2007	mensuel
octobre 2007			
4	Indices des salariés	juillet 2007	mensuel
4	Indices des heures travaillées	juillet 2007	mensuel
11	Indices de la production	août 2007	mensuel
11	Indices des entrées de commandes	août 2007	mensuel
16	Statistiques des faillites	septembre 2007	mensuel
23	Indices du commerce de détail	août 2007	mensuel
25	Indices des salariés	août 2007	mensuel
25	Indices des heures travaillées	août 2007	mensuel
25	Indices du chiffre d'affaires - Prodcum	août 2007	mensuel
25	Indice du chiffre d'affaires selon les déclarations à la TVA	août 2007	mensuel
25	Indice des investissements selon les déclarations à la TVA	août 2007	mensuel
25	Indices des prix à la production	septembre 2007	mensuel
26	Permis de bâtir	juin 2007	mensuel
30	Indices des prix à la consommation (*)	octobre 2007	mensuel

(*)Disponibles à 12h00, après la réunion de la Commission de l'Indice.
Ce calendrier peut être également envoyé séparément, sur demande
(Tel. 02/548.67.94 - Fax. 02/548.62.41)

Indicateurs conjoncturels – Communiqué de presse

Juillet 2007* : production industrie : -0,5% ; construction : -2,5%

Comparé aux trois mois précédents, l'**indice désaisonnalisé** de la **production** de l'industrie à l'exclusion de la construction pour la Belgique des trois derniers mois a diminué de 0,5% ; dans la construction, la diminution est de 2,5%.

La **tendance** des trois derniers mois comparés aux trois mois précédents montre une légère hausse (+0,1%) pour le Royaume. Au niveau régional, la production de la Flandre a diminué de 0,1%, en Wallonie on constate une diminution de 0,4%**.

Une répartition selon le type des produits donne +0,7% pour les biens intermédiaires, +2,2% pour les biens d'investissements, -1,0% pour les biens de consommation durables et +1,3% pour les biens de consommation non durables. La construction, d'autre part, a diminué de 2,4%.

Prochain communiqué de presse : **11/10/2007**

*
* *

*Reproduction autorisée moyennant indication de la source: **SPF Economie – Direction générale Statistiques***

Sur la page suivante, vous trouverez les tableaux et graphiques annexes.

Plus d'informations sur la conjoncture !

⇒ pour une vue globale de la conjoncture en Belgique et en Europe, consultez le portail conjoncturel (en 4 langues) :

<http://statbel.fgov.be/indicators>

⇒ Tous les renseignements méthodologiques peuvent être obtenus auprès de l'Unité Conjoncture.

⇒ Il est possible d'obtenir des données sur la production plus détaillées (par sous-secteur, par région) ou traitées de façon plus approfondie (par ex : désaisonnalisées), soit ponctuellement soit en s'abonnant.

⇒ En plus des indices de la production, nous calculons beaucoup d'autres indicateurs : indices des heures travaillées, nouvelles commandes, masse salariale, nombre d'employés, coût de matériaux, prix à la production, permis de bâtir, chiffre d'affaires, etc.

* *hausse en % au cours des trois derniers mois, jusqu'à juillet 2007 compris, par rapport au trimestre précédent, valeurs corrigées des variations saisonnières*

** *les programmes de désaisonnalisation et calcul de tendance considèrent chaque série en soi ; de ce fait, il est possible que l'addition des résultats partiels (des régions ou des types de produits) ne corresponde pas avec les résultats globaux.*

Indicateurs conjoncturels – Communiqué de presse

Production

Indices bruts (2000=100)

Indices de volume de la production industrielle

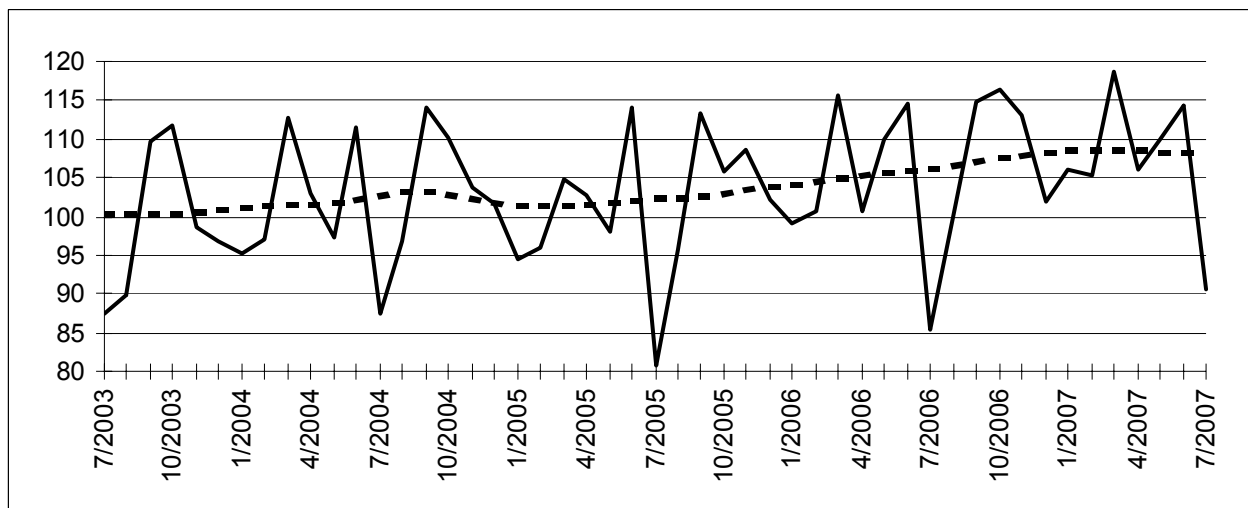
	Jan	Fév	Mars	Avril	Mai	Juin	Juil	Août	Sept	Oct	Nov	Déc	Année
Ensemble de l'industrie, à l'exclusion de la construction													
2006	105,0	105,0	118,5	103,7	112,5	116,6	96,6	101,9	116,5	119,3	115,4	108,5	110,0
2007	111,5	108,8	121,8	109,6	113,1	116,1	102,1						
Construction													
2006	76,7	84,0	103,3	88,5	99,0	105,9	44,7	94,0	107,1	104,8	102,5	77,7	90,7
2007	85,2	91,3	106,5	92,4	97,0	106,1	50,1						
Ensemble de l'industrie, à l'exclusion de la construction													
2006	106,3	105,0	116,8	108,4	114,2	116,8	99,2	101,0	116,9	120,6	113,9	113,2	111,0
2007	110,9	108,8	121,0	113,1	115,9	116,5	102,5						
Construction													
2006	77,3	84,0	99,9	98,2	103,6	107,6	53,2	94,5	108,8	105,4	104,2	86,3	93,6
2007	85,8	91,3	107,1	98,1	105,6	107,8	50,6						

Indices par jour ouvrable

Compte tenu de la durée et de la composition inégales des mois

Tendance

Ensemble de l'industrie ; après correction des variations saisonnières et accidentelles



Indices bruts:

Tendance :

Évolution de la tendance

Comparaison des trois derniers mois avec les trois mois précédents

↗↗ > 2.5%
 ↗ 0.5% à 2.5%
 → -0.5% à 0.5%
 ↘ -2.5% à -0.5%
 ↘↘ < -2.5%

Branches d'activité / Grands regroupements industriels	Belgique	Flandre	Wallonie	Bruxelles
Ensemble de l'industrie	→	↗	↘	↘
Ensemble de l'industrie, à l'exclusion de la construction	→	→	→	↘
Biens intermédiaires	↗	↘	↘↘	↘↘
Biens d'investissement	↗	↗↗	↘	↗↗
Biens de consommation durables	↘	↗	→	↗
Biens de consommation non-durables	↗	↘	↗↗	↘
Industries extractives	↗	↗	↗↗	
Industries agricoles et alimentaires	→	↗	→	↘↘
Textile, habillement, cuir et chaussure	↘↘	→	↗↗	↗↗
Papier et carton; édition et imprimerie	↗	→	↘↘	↗
Industrie chimique, du caoutchouc et des plastiques	→	→	↗↗	↗↗
Fabrications métalliques	↗	↗	↗↗	↘↘
Cokéfaction, raffinage et industries nucléaires	↘↘	↘↘	↗	
Produits minéraux non métalliques	↘↘	→	↘↘	↘
Métallurgie	↘↘	↘	↘↘	
Meubles	↗↗	↗	↗↗	
Électricité	↘↘	↘	↘	↘
Construction	↘	→	↘	→

Indicateurs conjoncturels – Communiqué de presse

Juillet 2007*: entrées de commandes industrie : +2,2% ; construction : +14,4%

Comparé aux trois mois précédents, l'indice désaisonnalisé pour la Belgique pour les **entrées de commandes** dans l'industrie produisant sur commande des trois derniers mois a augmenté de 2,2% ; dans la construction, l'augmentation est de 14,4%.

La **tendance** des trois derniers mois comparés aux trois mois précédents, montre une forte hausse (+3,8%) pour le Royaume. Au niveau régional, les entrées de commandes en Flandre ont augmenté de 3,4% ; en Wallonie, on constate une augmentation de 5,0%**.

En ce qui concerne les secteurs principaux, l'évolution de la tendance est de +1,1% pour l'industrie chimique, de +5,0% pour les fabrications métalliques et de +9,4% pour la construction.

Prochain communiqué de presse : **11/10/2007**

*
* *

*Reproduction autorisée moyennant indication de la source: **SPF Economie –Direction générale Statistiques***

Plus d'informations sur la conjoncture !

⇒ pour une vue globale de la conjoncture en Belgique et en Europe, consultez le portail conjoncturel (en 4 langues) :

<http://statbel.fgov.be/indicators>

⇒ Tous les renseignements méthodologiques peuvent être obtenus auprès de l'Unité Conjoncture.

⇒ Il est possible d'obtenir des données sur les nouvelles commandes plus détaillées (par sous-secteur, par région) ou traitées de façon plus approfondie (par ex : désaisonnalisées), soit ponctuellement soit en s'abonnant.

⇒ Outre les indices des nouvelles commandes, nous calculons beaucoup d'autres indicateurs : indices des heures travaillées, la production, masse salariale, nombre d'employés, etc.

** hausse en % au cours des trois derniers mois, jusqu'à juillet 2007 compris, par rapport au trimestre précédent, valeurs corrigées des variations saisonnières*

*** les programmes de désaisonnalisation et calcul de tendance considèrent chaque série en soi ; de ce fait, il est possible que l'addition des résultats partiels (des régions ou des types de produits) ne corresponde pas avec les résultats globaux.*

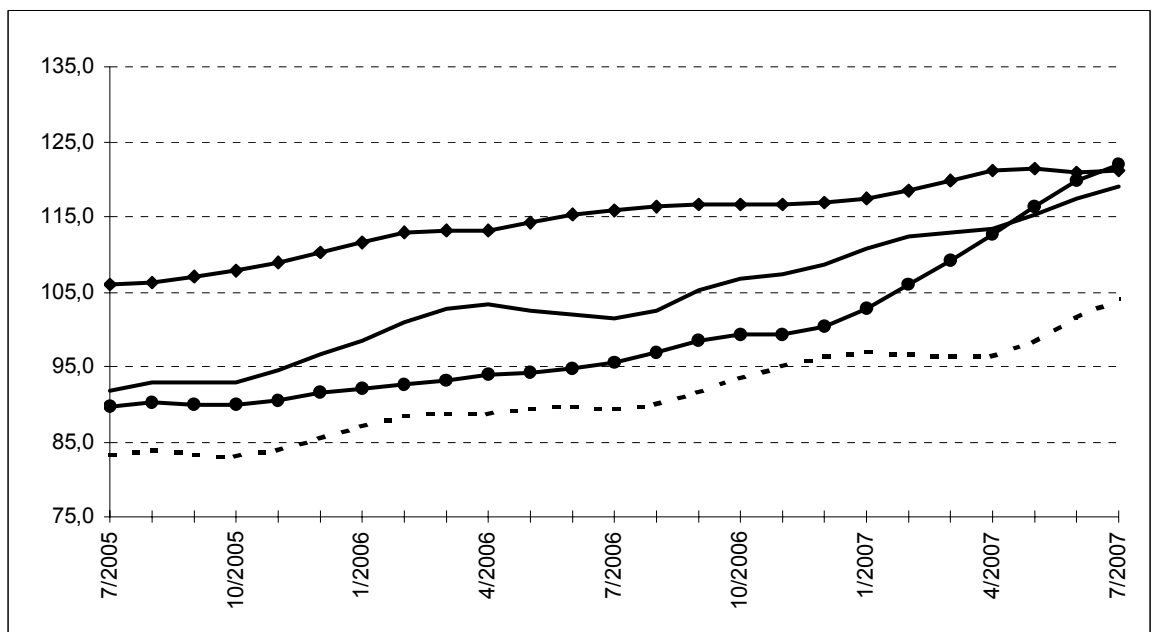
Indicateurs conjoncturels – Communiqué de presse

Nouvelles commandes

**Indices bruts
(2000=100)**
Indices de volume des
entrées de commandes

	Jan	Fév	Mars	Avril	Mai	Juin	Juil	Août	Sept	Oct	Nov	Déc	Année
Industrie produisant sur commande													
2006	97,2	102,4	121,9	102,6	105,5	110,6	89,8	93,2	111,7	114,8	109,0	103,9	105,2
2007	114,4	114,7	127,4	110,2	115,2	121,9	107,1						
Construction													
2006	84,6	86,3	96,0	97,5	95,1	107,6	70,4	91,2	112,2	106,3	99,5	99,2	95,5
2007	98,0	96,6	119,8	102,5	123,8	136,2	101,7						
Indices désaisonnalisés													
Après élimination des variations saisonnières													
Industrie produisant sur commande													
2006	100,4	103,3	106,8	105,5	104,6	103,6	103,2	102,9	105,9	109,3	107,0	112,8	105,4
2007	114,8	115,5	113,0	112,4	114,2	114,4	120,0						
Construction													
2006	92,4	93,9	88,5	99,7	91,3	94,2	95,7	90,9	105,5	102,0	95,3	94,4	95,3
2007	101,5	104,1	113,2	105,3	119,6	126,5	123,0						

Tendance
Ensemble de l'industrie ;
après correction des
variations saisonnières et
accidentelles



Industrie et construction :
—●—
Fabrications métalliques :
- - -■- - -
Chimie :
—◆—
Construction :
—●—

Evolution de la tendance
Comparaison des trois
derniers mois avec les trois
mois précédents

↗↗ > 2.5%
↗ 0.5% à 2.5%
→ -0.5% à 0.5%
↘ -2.5% à -0.5%
↘↘ < -2.5%

Branches d'activité	Belgique	Flandre	Wallonie	Bruxelles
Industrie et construction produisant sur commande	↗↗	↗↗	↗↗	↗↗
Industrie produisant sur commande	↗	↗↗	↗↗	↗
Textile et habillement	↗	↗	↗	↗↗
Textile	↗	↗	↗	→
Habillement et fourrures	↗	↘	↘↘	↗↗
Papier et carton	→	↗	→	↘
Industrie chimique	↗	↗	↗↗	
Métallurgie	↗↗	↗↗	↗↗	
Fabrications métalliques	↗↗	↗↗	↗↗	↗↗
Travail des métaux	↗↗	↗	↗↗	↗
Machines et équipements	↗	↗↗	↘	↗↗
Equipements électriques et électroniques	→	↘↘	↗	↗
Matériel de transport	↗↗	↗↗	↘	
Construction	↗↗	↗↗	↗↗	↗↗

Deuxième trimestre 2007 : masse salariale industrie : +0,0% ; construction : -1,7%

Pour la Belgique, le **montant global des salaires et traitements désaisonnalisés** payés dans l'industrie, à l'exclusion de la construction, est resté stable (+0,0%) dans le deuxième trimestre de 2007 par rapport au trimestre précédent; dans la construction, on constate une diminution de 1,7%.

La **tendance** du dernier trimestre, comparé au trimestre précédent montre une légère hausse (+0,1%) pour le Royaume. Au niveau régional, la masse salariale en Flandre a augmenté de 1,1%, en Wallonie on constate un statu quo (+0,0%)*.

Une répartition selon le type de produits donne +0,5% pour les biens intermédiaires, -0,3% pour les biens d'investissements, -0,6% pour les biens de consommation durables et +0,3% pour les biens de consommation non durables. La construction, d'autre part, a augmenté de 0,4%.

Prochain communiqué de presse : **6/12/2007**

*
* *

*Reproduction autorisée moyennant indication de la source : **SPF Economie – Direction générale Statistiques***

Sur la page suivante, vous trouverez les tableaux et graphiques annexes.

Plus d'informations sur la conjoncture !

⇒ pour une vue globale de la conjoncture en Belgique et en Europe, consultez le portail conjoncturel (en 4 langues) :

<http://statbel.fgov.be/indicators>

⇒ Tous les renseignements méthodologiques peuvent être obtenus auprès du service Conjoncture.

⇒ Il est possible d'obtenir des données sur la masse salariale plus détaillées (par sous-secteur, par région) ou traitées de façon plus approfondie (par ex : désaisonnalisées), soit ponctuellement soit en s'abonnant.

⇒ Outre les indices de la masse salariale, nous calculons beaucoup d'autres indicateurs : indices des heures travaillées, production, nouvelles commandes, nombre d'employés, etc.

** les programmes de désaisonnalisation et calcul de tendance considèrent chaque série en soi ; de ce fait, il est possible que l'addition des résultats partiels (des régions ou des types de produits) ne corresponde pas avec les résultats globaux.*

Indicateurs conjoncturels – Communiqué de presse

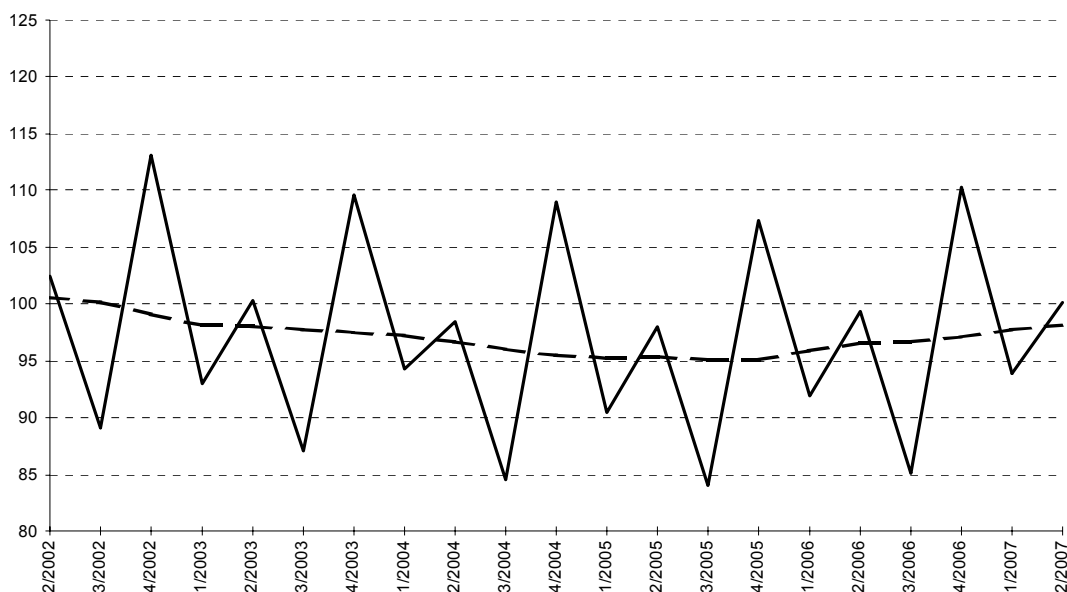
Indices bruts
(2000=100)

		I	II	III	IV	Année
Ensemble de l'industrie	2006	91,89	99,31	85,13	110,3	96,7
	2007	93,89	100,1			
Ensemble de l'industrie, à l'exclusion de la construction	2006	91,78	97,46	84,2	110,3	95,9
	2007	92,96	98,07			
Industries extractives	2006	86,04	88,37	74,26	100,2	87,2
	2007	90,45	96,91			
Industrie manufacturière	2006	90,92	96,07	83,48	109,2	94,9
	2007	91,93	96,27			
Production et distribution d'électricité, de gaz et d'eau	2006	107,2	123,7	97,49	131,2	114,9
	2007	111,5	131,9			
Construction	2006	92,5	108,8	89,93	110,3	100,4
	2007	98,73	110,7			

Tendance
(2000 =100)
Ensemble de l'industrie ;
après correction des
variations saisonnières et
accidentelles

Indices bruts :

Tendance :



Comparaison du dernier trimestre avec le trimestre précédent

Tendance
(2000=100)

↗↗ > 2.5%
↗ 0.5% à 2.5%
→ -0.5% à 0.5%
↘ -2.5% à -0.5%
↘↘ < -2.5%

BE : Belgique
VL : Flandre
WA : Wallonie
BR : Bruxelles

Branches d'activité / Grands regroupements industriels	BE	VL	WA	BR
Ensemble de l'industrie	→	→	→	↘↘
Ensemble de l'industrie, à l'exclusion de la construction	→	↗	→	↘↘
Biens intermédiaires	→	↗	→	↗↗
Biens d'investissement	→	↘	↘	↘↘
Biens de consommation durables	↘	↘	↘↘	→
Biens de consommation non-durables	→	→	↗	↘↘
Industries extractives	↗	↗	↗↗	
Industries agricoles et alimentaires	→	→	→	↘↘
Textile, habillement, cuir et chaussure	↘	↘	↘↘	↘↘
Papier et carton; édition et imprimerie	↘	↘	→	↘↘
Industrie chimique, du caoutchouc et des plastiques	→	→	↗	↗
Fabrications métalliques	↗	↗	↗	↘
Produits minéraux non métalliques	↘	↗	↘	→
Métallurgie	→	→	↘	↗
Meubles	↗↗	↗↗	→	
Électricité	→	→	↘↘	→
Construction	↗	↗	↗	↗

Indicateurs conjoncturels – Communiqué de presse

Juin 2007* : salariés industrie : -0,6% ; construction : +2,2%

Pour la Belgique, le **nombre désaisonnalisé de salariés** dans l'industrie, à l'exclusion de la construction, des trois derniers mois par rapport aux trois mois précédents, a diminué de 0,6% ; dans la construction, l'augmentation est de 2,2%.

La **tendance** des trois derniers mois dans l'industrie, comparés aux trois mois précédents montre une baisse pour le pays entier (-0,6%). Au niveau régional, le nombre de salariés en Flandre a diminué de 0,4%, en Wallonie, on constate une augmentation de 0,3%**.

Une répartition au niveau des secteurs importants donne -1,2% pour la chimie et -0,3% pour les fabrications métalliques. Dans la construction, le nombre de salariés a augmenté de 0,7%.

Prochain communiqué de presse : **4/10/2007**

*
* *

*Reproduction autorisée moyennant indication de la source: **SPF Economie – Direction générale Statistiques***

Sur la page suivante, vous trouverez les tableaux et graphiques annexes.

Plus d'informations sur la conjoncture !

⇒ pour une vue globale de la conjoncture en Belgique et en Europe, consultez le portail conjoncturel (en 4 langues) :

<http://statbel.fgov.be/indicators>

⇒ Tous les renseignements méthodologiques peuvent être obtenus auprès de l'Unité Conjoncture.

⇒ Il est possible d'obtenir des données sur les heures prestées plus détaillées (par sous-secteur, par région) ou traitées de façon plus approfondie (par ex : désaisonnalisées), soit ponctuellement soit en s'abonnant.

⇒ En plus des indices du nombre d'employés, nous calculons beaucoup d'autres indicateurs : indices de la production, nouvelles commandes, masse salariale, heures travaillées, coût de matériaux, prix à la production, chiffre d'affaires, permis de bâtir, ...

* *Hausse en % au cours des trois derniers mois, jusqu'à juin 2007 compris, par rapport au trimestre précédent, valeurs corrigées des variations saisonnières.*

** *Les programmes de désaisonnalisation et calcul de tendance considèrent chaque série en soi ; de ce fait, il est possible que l'addition des résultats partiels (des régions ou des types de produits) ne corresponde pas avec les résultats globaux.*

Indicateurs conjoncturels – Communiqué de presse

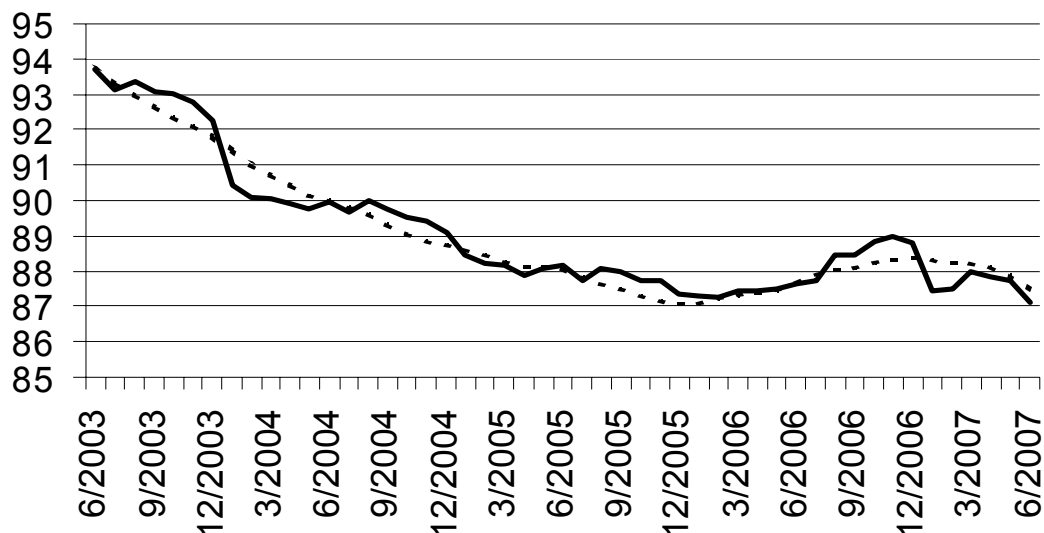
Employés

Indices bruts (2000=100)
Nombre des ouvriers et employés déclarés à l'ONSS

	Jan	Fév	Mars	Avril	Mai	Juin	Juil	Août	Sept	Oct	Nov	Déc	Année
Ensemble de l'industrie, à l'exclusion de la construction													
2006	86,3	86,3	86,4	86,3	86,3	86,5	86,6	86,9	86,8	87,2	87,1	86,9	86,6
2007	86,0	86,0	86,5	86,1	85,9	85,2							
Construction													
2006	90,9	90,9	91,3	91,7	91,8	91,9	91,9	94,2	94,5	95,2	96,1	95,9	93,0
2007	92,8	92,9	93,7	94,3	94,7	94,2							
Ensemble de l'industrie, à l'exclusion de la construction													
2006	86,6	86,6	86,5	86,5	86,5	86,6	86,7	86,7	86,7	86,8	86,7	86,7	86,6
2007	86,4	86,3	86,3	86,1	85,9	85,5							
Construction													
2006	91,3	91,5	91,9	92,1	92,3	92,7	93,0	93,5	93,7	94,2	94,6	94,9	93,0
2007	92,3	93,3	94,2	94,8	95,4	95,7							

Indices désaisonnalisés
Après correction des variations saisonnières

Tendance
Ensemble de l'industrie; après correction des variations saisonnières et accidentelles



Indices bruts:
—
Tendance :
.....

Evolution de la tendance
Comparaison des trois derniers mois avec les trois mois précédents

↗ > 1.5%
↗ 0.2% à 1.5%
→ -0.2% à 0.2%
↘ -1.5% à -0.2%
↘ < -1.5%

BE : Belgique
VL : Flandre
WA : Wallonie
BR : Bruxelles

Branches d'activité / Grands regroupements industriels	BE	VL	WA	BR
Ensemble de l'industrie	↘	↘	↗	↘↘
Ensemble de l'industrie, à l'exclusion de la construction	↘	↘	↗	↘↘
Biens intermédiaires	↘	↘	→	↘
Biens d'investissement	↘	↘	↗↗	↘↘
Biens de consommation durables	↘	→	↘	↘↘
Biens de consommation non-durables	↘	↘	→	↘↘
Industries extractives	↗	↗	↘	
Industries agricoles et alimentaires	↘	↘	↘	↘↘
Textile, habillement, cuir et chaussure	↘	↘↘	↘	↘↘
Papier et carton; édition et imprimerie	↘	↘	↘	↘↘
Industrie chimique, du caoutchouc et des plastiques	↘	↘	↗	↘
Fabrications métalliques	↘	↗	↗	↘↘
Cokéfaction, raffinage et industries nucléaires	↘↘	↘↘	↘↘	
Produits minéraux non métalliques	↘	→	↘	↗↗
Métallurgie	↗	↗	→	↘
Meubles	↘	↘	↘↘	
Électricité	↗↗	↗↗	↗↗	↗↗
Construction	↗	↗	↗	↘

Indicateurs conjoncturels – Communiqué de presse

Juin 2007* : heures travaillées industrie - 0,1%, construction - 3,4%

Pour la Belgique, l'**indice désaisonnalisé des heures travaillées** dans l'industrie à l'exclusion de la construction, des trois derniers mois par rapport au trimestre précédent, a diminué de 0,1% ; dans la construction, la diminution est de 3,4%.

La tendance des trois derniers mois dans l'industrie, comparés aux trois mois précédents montre une légère baisse pour le Royaume (-0,2%). Au niveau régional, le nombre d'heures travaillées en Flandre a diminué de 0,5%, en Wallonie on constate une diminution de 0,3%**.

Une répartition au niveau des secteurs importants donne -0,7% pour la chimie et -0,3% pour les fabrications métalliques. Dans la construction, le nombre d'heures travaillées a diminué de 2,1%.

Prochain communiqué de presse : **4/10/2007**

*
* *

*Reproduction autorisée moyennant indication de la source: **SPF Economie –Direction générale Statistiques***

Sur la page suivante, vous trouverez les tableaux et graphiques annexes.

Plus d'informations sur la conjoncture !

⇒ pour une vue globale de la conjoncture en Belgique et en Europe, consultez le portail conjoncturel (en 4 langues) :
<http://statbel.fgov.be/indicators>

⇒ Tous les renseignements méthodologiques peuvent être obtenus auprès du service Conjoncture.

⇒ Il est possible d'obtenir des données sur les heures prestées plus détaillées (par sous-secteur, par région) ou traitées de façon plus approfondie (par ex : désaisonnalisées), ponctuellement ou mensuellement (sur base d'abonnement).

⇒ En plus d'indices des heures travaillées, nous calculons beaucoup d'autres indicateurs : indices de la production, nouvelles commandes, masse salariale, nombre d'employées, coût de matériaux, prix à la production, permis de bâtir, chiffre d'affaires, etc.

** hausse en % au cours des trois derniers mois, jusqu'à juin 2007 compris, par rapport au trimestre précédent, valeurs corrigées des variations saisonnières*

*** les programmes de désaisonnalisation et calcul de tendance considèrent chaque série en soi ; de ce fait, il est possible que l'addition des résultats partiels (des régions ou des types de produits) ne corresponde pas avec les résultats globaux.*

Indicateurs conjoncturels – Communiqué de presse

Heures travaillées

Indices bruts (2000=100)

Heures travaillées
par les ouvriers et
employés

	Jan	Fév	Mars	Avril	Mai	Juin	Juil	Août	Sept	Oct	Nov	Déc	Année
Ensemble de l'industrie, à l'exclusion de la construction													
2006	93,0	89,5	101,5	84,7	91,4	93,5	67,2	79,3	92,7	98,2	92,4	76,2	88,3
2007	95,8	89,0	99,5	86,9	88,7	93,0							
Construction													
2006	79,2	86,5	106,4	91,1	101,8	108,8	46,0	96,6	110,0	107,9	105,6	79,9	93,3
2007	87,8	93,7	109,6	95,2	99,9	109,1							
Ensemble de l'industrie, à l'exclusion de la construction													
2006	94,4	90,2	99,2	90,4	92,1	93,2	71,6	78,9	93,3	99,6	90,1	81,7	89,6
2007	93,9	89,8	98,9	91,1	92,0	93,6							
Construction													
2006	81,9	86,5	102,6	98,0	102,7	107,6	52,8	95,0	110,2	110,6	103,2	86,0	94,8
2007	85,7	93,8	108,3	100,4	102,5	109,3							

Indices par jour ouvrable

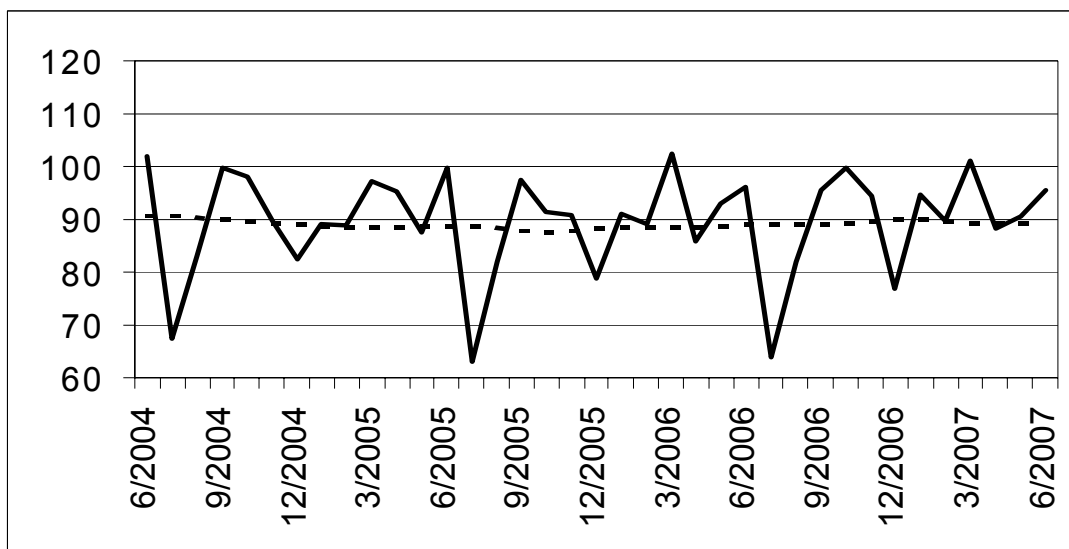
Compte tenu de la
durée et de la
composition
inégales des mois

Tendance

Ensemble de
l'industrie ;
après correction
des variations
saisonnnières et
accidentelles

Indices bruts:

Tendance:



Evolution de la tendance

Comparaison des
trois derniers mois
avec les trois mois
précédents

↗↗ > 2.5%
↗ 0.5% à 2.5%
→ -0.5% à 0.5%
↘ -2.5% à -0.5%
↘↘ < -2.5%

BE : Belgique
VL : Flandre
WA : Wallonie
BR : Bruxelles

Branches d'activité / Grands regroupements industriels	BE	VL	WA	BR
Ensemble de l'industrie	→	↘	→	→
Ensemble de l'industrie, à l'exclusion de la construction	→	↘	→	→
Biens intermédiaires et énergie	→	↘	↘	↗
Biens d'investissement	→	→	↗	→
Biens de consommation durables	↘	↘	↘↘	→
Biens de consommation non-durables	→	↘	→	↘↘
Industries extractives	→	↘	→	↘↘
Industries agricoles et alimentaires	↘	→	↘	↘↘
Textile, habillement, cuir et chaussure	↘	↘	↘	↘↘
Papier et carton; édition et imprimerie	↘	→	↘	↘↘
Industrie chimique, du caoutchouc et des plastiques	↘	↘	↗	↘
Fabrications métalliques	→	→	↗	→
Cokéfaction, raffinage et industries nucléaires	↘↘	↘↘	↘	↘
Produits minéraux non métalliques	↘	→	↘	↘
Métallurgie	→	→	↘	→
Meubles	→	↘	↘↘	↘
Électricité	↗↗	↗↗	↗↗	↗↗
Construction	↘	↘	↘	↘

Indicateurs conjoncturels – Communiqué de presse

Jun 2007* : Chiffre d'affaires (TVA) +0,5%

L'indice désaisonnalisé du chiffre d'affaires de l'agriculture, de l'industrie et des services en Belgique (sur base des déclarations à la TVA) a augmenté de 0,5% en juin 2007*.

Le chiffre d'affaires de l'industrie et de la construction a augmenté de 3,3%, le commerce et les services montrent une diminution de 1,0%.

Au niveau régional, le chiffre d'affaires est resté stable (+0,0%) en Flandre, en Wallonie on constate une augmentation de 1,9% et à Bruxelles, l'indice du chiffre d'affaires a monté de 2,6%**.

Prochain communiqué de presse : **27/9/2007**

*

* *

*Reproduction autorisée moyennant indication de la source: **SPF Economie – Direction générale Statistiques***

Sur la page suivante, vous trouverez les tableaux et graphiques annexes.

Plus d'informations sur la conjoncture !

⇒ pour une vue globale de la conjoncture en Belgique et en Europe, consultez le portail conjoncturel (en 4 langues) :
<http://statbel.fgov.be/indicators>

⇒ Tous les renseignements méthodologiques peuvent être obtenus auprès de l'Unité Conjoncture.

⇒ Il est possible d'obtenir des données sur le chiffre d'affaires plus détaillées (par sous-secteur, par région) ou traitées de façon plus approfondie (par ex : désaisonnalisées), soit ponctuellement soit en s'abonnant.

⇒ En plus des indices du chiffre d'affaires, nous calculons beaucoup d'autres indicateurs : production, indices des heures travaillées, nouvelles commandes, masse salariale, nombre d'employés, coût de matériaux, prix à la production, permis de bâtir, chiffre d'affaires,

**(hausse en % au cours des trois derniers mois, jusqu'à juin 2007 compris, par rapport au trimestre précédent, valeurs corrigées des variations saisonnières)*

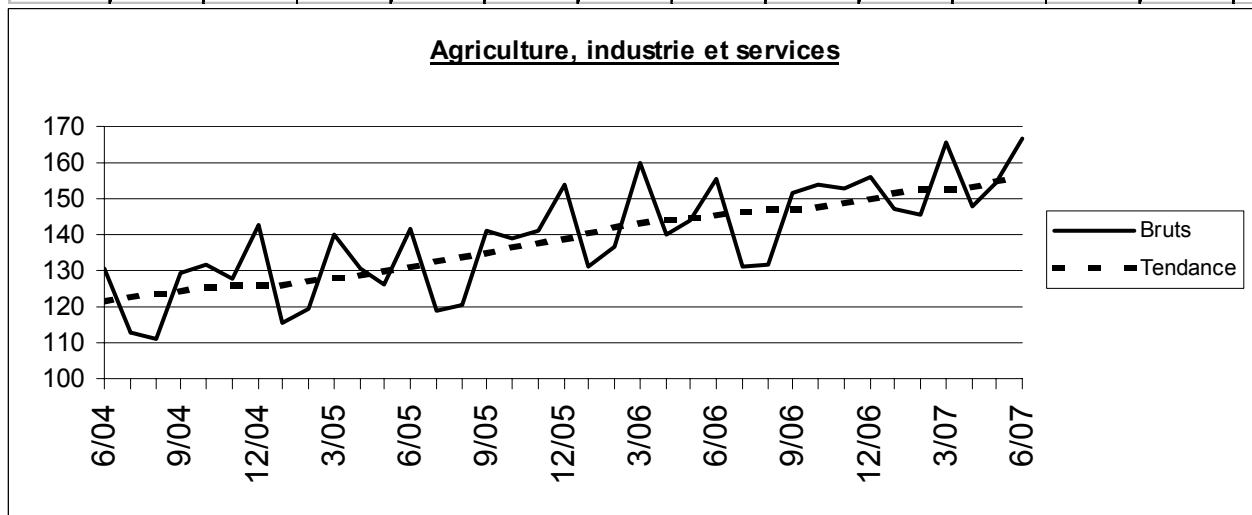
*** les programmes de désaisonnalisation et calcul de tendance considèrent chaque série en soi ; de ce fait, il est possible que l'addition des résultats partiels (des régions ou des types de produits) ne corresponde pas avec les résultats globaux.*

Indicateurs conjoncturels – Communiqué de presse

Chiffre d'affaires (TVA)

Indices bruts (2000=100), chiffres d'affaires en valeur sur base des déclarations à la TVA, non déflatés													
	Jan	Fév	Mars	Avril	Mai	Juin	Juil	Août	Sept	Oct	Nov	Déc	Année
Agriculture, industrie et services													
2006	131,0	136,5	160,1	139,8	143,8	155,8	131,0	131,8	151,7	153,8	152,9	156,1	145,4
2007	147,2	145,7	165,3	147,5	154,5	166,4							
Industrie et construction													
2006	129,8	131,0	153,1	134,1	144,1	155,9	123,3	128,1	144,3	153,0	149,9	150,9	141,5
2007	141,0	138,9	157,4	142,7	151,5	161,0							
Services													
2006	132,2	140,2	164,8	143,7	144,2	156,4	135,9	134,2	156,5	154,8	155,2	159,5	148,1
2007	151,5	150,1	170,6	150,8	156,8	169,9							

Indices désaisonnalisés (2000=100), après élimination des variations saisonnières													
	Jan	Fév	Mars	Avril	Mai	Juin	Juil	Août	Sept	Oct	Nov	Déc	Année
Agriculture, industrie et services													
2006	138,2	144,0	144,5	145,5	142,9	146,5	147,9	147,2	147,0	146,7	148,8	147,3	145,5
2007	155,2	153,6	152,6	150,2	156,9	156,5							
Industrie et construction													
2006	134,8	137,8	141,0	140,1	140,7	148,6	139,1	138,6	140,6	145,0	145,7	146,7	141,5
2007	144,7	144,8	147,1	147,2	150,4	153,4							
Services													
2006	145,2	147,7	148,9	147,7	146,3	146,9	148,2	149,5	150,6	150,9	154,9	143,6	148,4
2007	160,9	158,9	157,1	155,3	157,3	159,4							



Tendance (2000=100), répartition par région					Légende	
Après correction des variations saisonnières et accidentelles						
Comparaison des trois derniers mois avec les trois mois précédents						
	Belgique	Flandre	Wallonie	Bruxelles	↗↗	> 2.5%
Agriculture, industrie et services	↗	↗	↗	↗↗	↗	de 0.5% à 2.5%
Industrie et construction	↗↗	↗	↗	↗↗	→	de -0.5% à 0.5%
Services	→	↗	↗	↗↗	↘	de -2.5% à -0.5%
					↘↘	< -2.5%

	Agriculture, industrie et services	Industrie et construction	Services
Tous les marchés	↗	↗↗	→
Marché intérieur	↗	→	↗
Marchés extérieurs	↗	↗↗	↗
Union Européenne	↗↗	↗↗	↗
Hors de l'Union Européenne	↗	↗↗	↗

Indicateurs conjoncturels – Communiqué de presse

Juin 2007* : Investissements + 2,1%

L'indice désaisonnalisé des investissements de l'agriculture, de l'industrie et des services en Belgique (sur base des déclarations à la TVA) a augmenté de 2,1% en juin 2007*.

Les investissements de l'industrie et de la construction ont diminué de 1,2%, le commerce et les services montrent une augmentation de 3,2%.

Au niveau régional, les investissements ont augmenté de 1,0% en Flandre, en Wallonie on constate une diminution de 3,8% et à Bruxelles, l'indice des investissements a monté de 3,4%**.

Prochain communiqué de presse : **27/9/2007**

*
* *

*Reproduction autorisée moyennant indication de la source: **SPF Economie – Direction générale Statistiques***

Sur la page suivante, vous trouverez les tableaux et graphiques annexes.

Plus d'informations sur la conjoncture !

⇒ pour une vue globale de la conjoncture en Belgique et en Europe, consultez le portail conjoncturel (en 4 langues) :
<http://statbel.fgov.be/indicators>

⇒ Tous les renseignements méthodologiques peuvent être obtenus auprès de l'Unité Conjoncture.

⇒ Il est possible d'obtenir des données sur les investissements plus détaillées (par sous-secteur, par région) ou traitées de façon plus approfondie (par ex : désaisonnalisées), soit ponctuellement soit en s'abonnant.

⇒ En plus des indices des investissements, nous calculons beaucoup d'autres indicateurs : production, indices des heures travaillées, nouvelles commandes, masse salariale, nombre d'employés, coût de matériaux, prix à la production, permis de bâtir, chiffre d'affaires,

**(hausse en % au cours des trois derniers mois, jusqu'à juin 2007 compris, par rapport au trimestre précédent, valeurs corrigées des variations saisonnières)*

***les programmes de désaisonnalisation et calcul de tendance considèrent chaque série en soi ; de ce fait, il est possible que l'addition des résultats partiels (des régions ou des types de produits) ne corresponde pas avec les résultats globaux.*

Indicateurs conjoncturels – Communiqué de presse

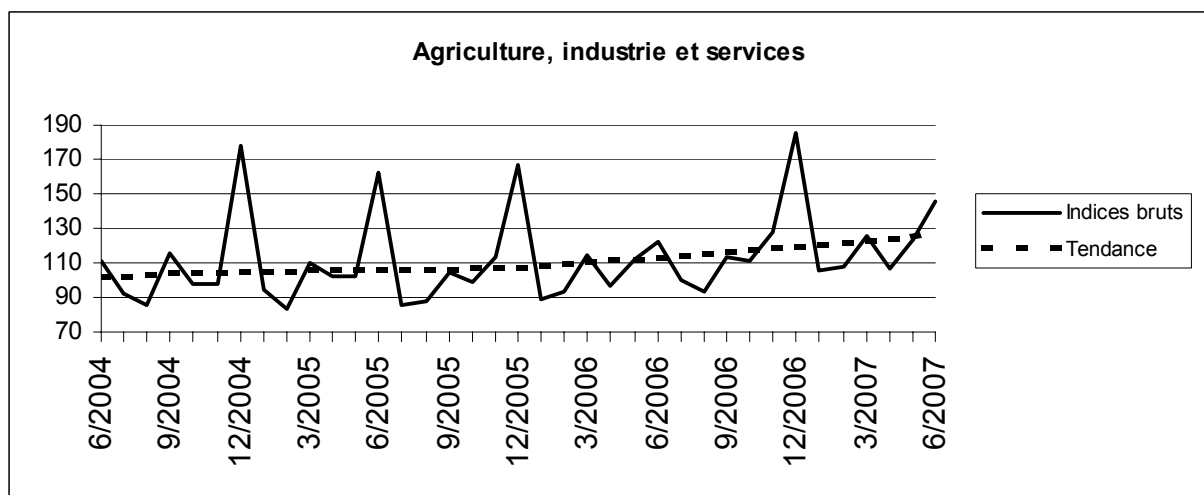
Investissements

Indices bruts (2000=100), investissements en valeur sur base des déclarations à la TVA, non déflatés

	Jan	Fév	Mars	Avril	Mai	Juin	Juil	Août	Sept	Oct	Nov	Déc	Année
Agriculture, de l'industrie et des services													
2006	89,2	93,2	115,0	97,2	112,5	121,8	100,2	93,8	113,6	110,7	127,6	185,9	113,4
2007	105,9	108,0	125,2	106,6	123,7	145,2							
Industrie et construction													
2006	73,9	80,9	93,0	84,9	96,2	106,5	81,7	82,9	96,0	92,6	116,5	155,0	96,7
2007	95,1	86,2	105,0	89,9	97,3	121,4							
Services													
2006	97,0	99,2	126,6	103,4	121,3	129,6	110,8	98,9	122,8	120,9	133,1	203,1	122,2
2007	110,2	119,5	135,1	114,4	138,0	156,7							

Indices désaisonnalisés (2000=100), après élimination des variations saisonnières

	Jan	Fév	Mars	Avril	Mai	Juin	Juil	Août	Sept	Oct	Nov	Déc	Année
Agriculture, de l'industrie et des services													
2006	103,8	111,3	111,8	110,6	115,5	109,3	115,1	111,7	114,6	115,8	121,0	119,9	113,4
2007	120,8	128,1	121,9	121,5	126,3	130,7							
Industrie et construction													
2006	91,2	98,1	94,4	98,8	102,7	97,2	96,9	94,7	91,9	96,9	105,5	98,6	97,2
2007	109,3	108,7	104,5	104,3	105,8	108,5							
Services													
2006	111,7	115,7	119,9	115,9	120,7	118,2	127,8	122,9	123,7	127,6	127,8	130,1	121,8
2007	128,9	135,6	130,3	131,3	136,3	139,9							



Tendance (2000=100), répartition par région

Après correction des variations saisonnières et accidentelles.

Comparaison des trois derniers mois avec les trois mois précédents.

	Belgique	Flandre	Wallonie	Bruxelles	Légende	
Agriculture, de l'industrie et des services	↗	↗	↗	↗		
Industrie et construction	↗	↗	↗	↗		
Biens intermédiaires, à l'exclusion de l'énergie	↗	↗	→	↗	↗	> 2.5%
Biens d'investissement	↗	↗	↗	↗	↗	de 0.5% à 2.5%
Biens de consommation durables	→	↘	→	↗	→	de -0.5% à 0.5%
Biens de consommation non durables	→	↘	↘	→	↘	de -2.5% à -0.5%
Energie	↗	→	↗	↗	↘	< -2.5%
Métallurgie et travail des métaux	↗	↗	↗	↘		
Industrie chimique	↗	↗	→	↗		
Construction	↗	↗	↗	↗		
Services	↗	↗	↗	↗		
Commerce	↗	↗	↗	↗		

Indicateurs conjoncturels

INDICES DES PRIX A LA CONSOMMATION

	Indice général			Indice santé		Produits alimentaires (1)	Produits non alimentaires			Services Loyer
	Base			2004 = 100	1996 = 100		Base : 1981 = 100	Base : 1988 = 100	Base : 1996 = 100	
	2004 = 100	1996 = 100	1988 = 100							
1988	70,84	81,40	99,91	-	-	133,88	131,91	138,59	145,85	
1989	73,03	83,93	103,01	-	-	138,07	136,37	142,14	151,24	
1990	75,55	86,82	106,56	-	-	143,18	141,17	146,69	156,08	
							Base : 1988 = 100			
1991	77,98	89,62	109,99	-	-	108,88	110,20	110,46	109,49	
1992	79,87	91,79	112,66	-	-	108,75	111,86	115,07	115,93	
1993	82,07	94,32	115,76	-	-	107,89	115,20	119,45	122,05	
1994	84,03	96,56	118,51	85,11	96,83	109,82	117,57	122,52	127,61	
1995	85,26	97,98	120,25	86,44	98,34	111,15	118,52	124,99	131,29	
1996	87,02	100,00	122,73	87,87	99,97	111,85	121,34	127,92	134,54	
1997	88,43	101,63	124,73	89,03	101,29	114,31	123,16	129,81	136,80	
							Base : 1996 = 100			
1998	89,27	102,60	125,92	90,16	102,58	104,08	101,04	103,85	102,87	
1999	90,27	103,75	127,33	91,02	103,54	104,29	102,30	105,48	104,34	
2000	92,57	106,39	130,57	92,73	105,49	105,19	106,26	107,60	105,85	
2001	94,86	109,02	133,80	95,27	108,38	109,64	108,08	110,24	107,87	
2002	96,42	110,81	136,00	96,97	110,32	112,05	108,72	113,18	110,52	
2003	97,95	112,57	138,16	98,38	111,92	114,33	110,01	115,16	112,97	
2004	100,00	114,93	141,06	99,98	113,74	116,09	112,46	117,88	115,10	
2005	102,79	118,13	144,98	102,15	116,21	118,33	116,51	120,65	117,39	
							Base : 2004 = 100			
2006	104,63	120,25	147,58	103,95	118,26	104,19	105,21	103,85	105,56	
							Base : 2004 = 100			
2006										
Août	105,26	120,98	148,47	104,38	118,75	104,57	105,97	104,53	105,77	
Septembre	104,96	120,63	148,05	104,36	118,73	105,39	105,21	104,09	106,07	
Octobre	104,75	120,39	147,75	104,32	118,68	105,15	104,75	104,23	106,03	
Novembre	105,01	120,69	148,12	104,58	118,98	106,13	104,89	104,23	106,13	
Décembre	105,15	120,85	148,31	104,68	119,09	105,46	105,26	104,54	106,28	
2007										
Janvier	105,20	120,91	148,38	104,92	119,37	106,47	104,84	104,65	106,61	
Février	105,77	121,56	149,19	105,46	119,98	106,62	105,47	105,48	106,74	
Mars	105,78	121,57	149,20	105,23	119,72	106,52	105,40	105,61	107,01	
Avril	106,26	122,12	149,88	105,58	120,12	108,04	105,73	105,74	107,10	
Mai	106,13	121,98	149,70	105,34	119,85	107,15	105,72	105,86	107,28	
Juin	106,12	121,96	149,68	105,28	119,78	107,32	105,63	105,81	107,40	
Juillet	106,57	122,48	150,32	105,70	120,25	107,76	105,97	106,49	107,59	
Août	106,44	122,13	150,13	105,67	120,22	107,26	105,92	106,43	107,69	

(1) y compris les boissons

Direction thématique économie - Tél : 02/ 548.62.11 - E-Mail : ind@economie.fgov.be

Source : Direction thématique économie, SPF Economie, P.M.E., Classes moyennes et Energie

Industrie et construction

Industrie

NON-PRODCOM - Introduction

Introduction

Pour diverses raisons les statistiques de certains secteurs (énergie, récupération, distribution d'eau, abattoirs, laiteries, sidérurgie) sont encore collectées selon l'ancien système.

Le nombre de variables collectées varie d'une statistique à l'autre.

Une statistique mensuelle spécifique existe uniquement pour le coke, le pétrole, l'eau, la construction ainsi que pour certains secteurs tels que la sidérurgie, le gaz et l'électricité, dont la collecte des données est effectuée par les fédérations.

Pour les autres secteurs (abattoirs, laiteries, traitement des combustibles nucléaires et récupération de métaux, de textile, de papier et de produits chimiques), il existe des données sur le personnel et le chiffre d'affaires. En outre, il existe d'autres statistiques spécifiques pour les abattoirs et les laiteries dans la section des statistiques agricoles.

Nace	Description	Commentaire
10.10	Récupération de charbon des terrils	Etablissements occupant 10 ouvriers ou plus.
15.11	Abattoirs du gros bétail	Etablissements occupant 10 ouvriers ou plus.
15.51	Fabrication de produits laitiers	Etablissements occupant 10 ouvriers ou plus.
23.10	Cokéfaction	Pas de seuil.
23.20	Raffinage de pétrole	Pas de seuil.
23.3	Traitement des combustibles nucléaires	Etablissements occupant 10 ouvriers ou plus.
27.10	Sidérurgie et fabrication de ferro-alliages	Source: Fédération Pas de seuil.
37.1	Récupération de matières métalliques recyclables	Etablissements occupant 10 ouvriers ou plus.
37.2	Récupération du papier, du textile, des matières chimiques et des matériaux de construction	Etablissements occupant 10 ouvriers ou plus.
40.10	Production et distribution d'électricité	Source: Fédération Pas de seuil.
40.20	Production et distribution de gaz	Source: Fédération Pas de seuil.
41.0	Captage, épuration et distribution d'eau	Pas de seuil.
45	Construction	Source: Statistique mensuelle de la construction Entreprises occupant 10 personnes ou plus.

NON-PRODCOM - Chiffre d'affaires

Le chiffre d'affaires (1) dans certaines branches d'activité (chiffres provisoires)

Code NACE	Description	2006				
		Août	Septembre	Octobre	Novembre	Décembre
15.1A	Abattage du gros bétail	78 844	72 537	76 023	72 954	72 357
15.51	Fabrication de produits laitiers	236 083	240 872	262 107	252 063	242 677
23.10	Cokéfaction	5 961	6 178	5 648	4 587	5 560
23.20	Raffinage de pétrole	1 489 964	1 183 242	1 224 429	948 389	1 128 096
23.30	Elaboration et transformation de matières nucléaires	19 598	11 247	14 289	7 569	7 185
37.10	Récupération de matières métalliques recyclables	72 299	107 016	101 182	113 813	70 561
37.2	Récupération de matières non métalliques recyclables	48 539	57 484	61 963	60 561	52 554
37.21	Récupération du papier	9 623	11 115	11 656	10 682	10 496
37.22	Récupération du textile	5 099	8 082	8 231	8 113	5 995
37.23	Récupération des matières chimiques	31 863	35 490	38 799	39 269	34 302
37.24	Recupération des matériaux de construction	1 954	2 798	3 277	2 497	1 761
41	Captage, épuration et distribution d'eau	111 850	107 658	109 465	111 752	128 341

(1) Chiffre d'affaires uniquement pour les établissements occupant 20 personnes ou plus.

NON-PRODCOM - Chiffre d'affaires

en 1 000 €)

2006	2007						Code NACE
	Janvier	Février	Mars	Avril	Mai	Juin	
877 149	70 686	66 889	74 984	70 147	75 686	74 774	15.1A
2 885 082	252 316	242 609	277 567	276 286	287 356	276 643	15.51
60 675							23.10
15 042 073							23.20
150 238	12 659	11 746	7 371	17 137	10 604	7 217	23.30
1 126 250	114 715	116 486	149 455	139 891	138 967	113 514	37.10
665 440	64 880	67 771	73 424	58 944	64 616	37 308	37.2
120 297	13 031	13 838	15 346	14 072	14 410	15 704	37.21
84 849	7 159	6 929	8 365	6 986	8 056	8 540	37.22
433 770	42 113	44 301	45 837	35 116	38 333	9 027	37.23
26 524	2 577	2 703	3 876	2 770	3 817	4 037	37.24
1 278 292	115 167	95 934	112 598	101 843	124 115	138 110	41

NON-PRODCOM - Emploi, heures et Salaires

Emploi, heures et salaires dans certaines branches d'activité (chiffres)

Code NACE	Description		2006			
			Août	Septembre	Octobre	Novembre
10.1A	Récupération du charbon des terrils	Nbre d'ouvriers	43	41	41	41
		Nbre d'employés	19	19	19	20
		Total	62	60	60	61
		Nbre d'heures (1)	6 764	7 817	8 479	7 666
		Salaires trimestriels (2)				
15.1A	Abattage du gros bétail	Nbre d'ouvriers	1 593	1 577	1 581	1 565
		Nbre d'employés	221	220	222	219
		Total	1 814	1 797	1 803	1 784
		Nbre d'heures (1)	210 773	212 387	223 344	213 522
		Salaires trimestriels (2)		8 136		
15.51	Fabrication de produits laitiers	Nbre d'ouvriers	3 586	3 588	3 618	3 655
		Nbre d'employés	1 974	1 976	1 992	1 987
		Total	5 560	5 564	5 610	5 642
		Nbre d'heures (1)	623 116	676 568	726 321	692 828
		Salaires trimestriels (2)		37 230		
23.10	Cokéfaction	Nbre d'ouvriers	590	586	589	588
		Nbre d'employés	84	84	84	84
		Total	674	670	673	672
		Nbre d'heures (1)	74 005	79 195	82 824	80 547
		Salaires trimestriels (2)		5 562		
23.20	Raffinage de pétrole	Nbre d'ouvriers	430	440	438	439
		Nbre d'employés	1 586	1 599	1 606	1 609
		Total	2 016	2 039	2 044	2 048
		Nbre d'heures (1)	271 228	276 166	298 786	287 706
		Salaires trimestriels (2)		37 340		
23.30	Elaboration et transformation de matières nucléaires	Nbre d'ouvriers	344	345	334	329
		Nbre d'employés	754	747	745	704
		Total	1 098	1 092	1 079	1 033
		Nbre d'heures (1)	122 644	132 425	140 509	135 296
		Salaires trimestriels (2)		11 849		
37.10	Récupération de matières métalliques recyclables	Nbre d'ouvriers	943	956	956	949
		Nbre d'employés	222	222	230	232
		Total	1 165	1 178	1 186	1 181
		Nbre d'heures (1)	131 844	156 570	167 180	161 425
		Salaires trimestriels (2)		5 458		
37.2	Récupération de matières non métalliques recyclables	Nbre d'ouvriers	1 680	1 684	1 700	1 694
		Nbre d'employés	422	425	433	426
		Total	2 102	2 109	2 133	2 120
		Nbre d'heures (1)	235 159	275 343	292 972	274 088
		Salaires trimestriels (2)		8 159		
37.21	Récupération du papier	Nbre d'ouvriers	443	446	472	469
		Nbre d'employés	109	107	121	118
		Total	552	553	593	587
		Nbre d'heures (1)	65 183	71 408	80 251	74 756
		Salaires trimestriels (2)		2 238		
37.22	Récupération du textile	Nbre d'ouvriers	518	514	502	497
		Nbre d'employés	68	71	66	63
		Total	586	585	568	560
		Nbre d'heures (1)	57 244	78 399	79 651	72 923
		Salaires trimestriels (2)		1 858		
37.23	Récupération des matières chimiques	Nbre d'ouvriers	529	529	531	531
		Nbre d'employés	207	207	205	204
		Total	736	736	736	735
		Nbre d'heures (1)	82 253	93 580	100 582	94 288
		Salaires trimestriels (2)		3 619		
37.24	Recupération des matériaux de construction	Nbre d'ouvriers	190	195	195	197
		Nbre d'employés	38	40	41	41
		Total	228	235	236	238
		Nbre d'heures (1)	30 479	31 956	32 488	32 121
		Salaires trimestriels (2)		444		

(1) Jusque décembre 1998 heures-ouvriers, à partir de janvier 1999 heures prestées par les travailleurs (employés et ouvriers).

(2) Salaires et traitements bruts des travailleurs en 1 000 € (uniquement pour les établissements occupant 20 personnes ou plus sauf pour la construction à partir de 1998).

NON-PRODCOM - Emploi, heures et Salaires

provisoires)

Décembre	2006	2007		Mars	Avril	Mai	Juin	Code NACE
		Janvier	Février					
41	43	41	41	40	39	37	37	10.1A
20	19	20	21	21	21	21	21	
61	62	61	62	61	60	58	58	
6 092	7 165	7 983	7 291	7 813	6 750	6 487	6 610	
1 558	1 614	1 500	1 499	1 505	1 501	1 534	1 542	15.1A
219	226	212	215	213	214	215	216	
1 777	1 840	1 712	1 714	1 718	1 715	1 749	1 758	
195 673	218 964	222 431	200 715	223 770	205 443	210 138	215 134	
11 140	37 092			8 203			8 666	
3 657	3 585	3 653	3 637	3 652	3 638	3 678	3 675	15.51
1 980	1 977	1 979	1 982	1 992	1 999	1 991	2 001	
5 637	5 562	5 632	5 619	5 644	5 637	5 669	5 676	
607 236	673 957	732 484	671 900	764 114	673 143	693 563	706 558	
50 478	170 950			44 206			45 338	
590	591							23.10
85	82							
675	674							
77 384	80 065							
5 096	24 095							
433	432							23.20
1 608	1 590							
2 041	2 023							
266 905	278 923							
43 099	157 882							
329	328	328	352	404	368	349	347	23.30
689	773	656	659	638	634	630	619	
1 018	1 102	984	1 011	1 042	1 002	979	966	
105 892	133 085	129 988	121 547	141 926	116 582	122 200	124 745	
17 519	52 105			9 292			10 361	
950	952	961	963	978	1 021	1 035	1 040	37.10
232	227	223	221	228	233	233	234	
1 182	1 179	1 184	1 184	1 206	1 254	1 268	1 274	
128 146	153 574	169 434	157 394	174 686	162 045	168 759	172 774	
7 662	26 434			6 968			7 155	
1 698	1 666	1 677	1 677	1 717	1 729	1 727	1 724	37.2
421	418	411	413	429	431	435	397	
2 119	2 084	2 088	2 090	2 146	2 160	2 162	2 121	
215 948	260 040	284 087	265 037	298 599	267 365	275 109	285 610	
11 076	38 455			9 669			9 138	
481	452	471	476	486	480	474	475	37.21
113	111	116	117	118	117	119	118	
594	564	587	593	604	597	593	593	
64 792	71 461	79 835	73 305	80 943	73 755	74 601	78 516	
3 063	10 630			2 726			2 818	
499	510	499	496	496	492	495	501	37.22
62	66	61	62	62	63	64	64	
561	576	560	558	558	555	559	565	
55 052	69 068	72 838	69 992	77 042	67 903	71 287	76 495	
2 752	9 292			2 190			2 427	
527	516	523	521	530	553	552	540	37.23
204	202	197	196	197	200	202	163	
731	719	720	717	727	753	754	703	
71 215	90 186	100 652	92 062	102 024	93 163	94 962	93 433	
4 727	16 580			3 947			4 032	
191	186	184	184	205	204	206	208	37.24
42	38	37	38	52	51	50	52	
233	224	221	222	257	255	256	260	
24 889	29 325	30 762	29 678	38 590	32 544	34 259	37 166	
533	1 954			806			860	

NON-PRODCOM - Emploi, heures et Salaires

Emploi, heures et salaires dans certaines branches d'activité (chiffres)

Code NACE	Description		2006			
			Août	Septembre	Octobre	Novembre
40.1	Production et distribution d'électricité	Nbre d'ouvriers	145	145	145	140
		Nbre d'employés	12 287	12 379	12 379	12 383
		Total	12 432	12 524	12 524	12 523
		Nbre d'heures (1)	1 243 655	1 300 257	1 628 025	1 637 157
		Salaires trimestriels (2)		134 443		
40.11	Production d'électricité	Nbre d'ouvriers				
		Nbre d'employés	##	##	##	##
		Total	##	##	##	##
		Nbre d'heures (1)	##	##	##	##
		Salaires trimestriels (2)		##		
40.12	Transport d'électricité	Nbre d'ouvriers				
		Nbre d'employés	##	##	##	##
		Total	##	##	##	##
		Nbre d'heures (1)	##	##	##	##
		Salaires trimestriels (2)		##		
40.13	Distribution et commerce d'électricité	Nbre d'ouvriers	145	145	145	140
		Nbre d'employés	5 898	5 937	5 945	5 954
		Total	6 043	6 082	6 090	6 094
		Nbre d'heures (1)	608 927	633 661	791 668	800 168
		Salaires trimestriels (2)		59 602		
40.2	Production et distribution de combustibles gazeux par conduites	Nbre d'ouvriers	175	175	174	174
		Nbre d'employés	5 337	5 516	5 521	5 503
		Total	5 512	5 691	5 695	5 677
		Nbre d'heures (1)	539 885	582 291	736 380	753 968
		Salaires trimestriels (2)		58 682		
40.22	Distribution et commerce de combustibles gazeux par conduites	Nbre d'ouvriers	175	175	174	174
		Nbre d'employés	5 337	5 516	5 521	5 503
		Total	5 512	5 691	5 695	5 677
		Nbre d'heures (1)	539 885	582 291	736 380	753 968
		Salaires trimestriels (2)		58 682		
41	Captage, épuration et distribution d'eau	Nbre d'ouvriers	3 727	3 744	3 768	3 755
		Nbre d'employés	3 589	3 586	3 585	3 576
		Total	7 316	7 330	7 353	7 331
		Nbre d'heures (1)	843 767	946 479	1 011 821	946 558
		Salaires trimestriels (2)		63 635		
45	Construction	Nbre d'ouvriers	100 196	100 314	100 989	101 828
		Nbre d'employés	23 806	23 965	24 070	24 294
		Total	124 002	124 279	125 059	126 122
		Nbre d'heures (1)	14 770 230	16 807 139	16 310 103	16 084 844
		Salaires trimestriels (2)		639 851		

(1) Jusque décembre 1998 heures-ouvriers, à partir de janvier 1999 heures prestées par les travailleurs (employés et ouvriers).

(2) Salaires et traitements bruts des travailleurs en 1 000 € (uniquement pour les établissements occupant 20 personnes ou plus sauf pour la construction à partir de 1998).

NON-PRODCOM - Emploi, heures et Salaires

provisoires) - suite et fin

Décembre	2006	2007		Mars	Avril	Mai	Juin	Code NACE
		Janvier	Février					
143	147	145	146	146	145	146	146	40.1
12 451	12 205	12 387	12 408	12 382	12 388	12 396	12 373	
12 594	12 352	12 532	12 554	12 528	12 533	12 542	12 519	
1 291 372	1 461 599	1 735 577	1 420 099	1 633 746	1 390 323	1 463 305	1 527 589	
203 487	650 265			149 826			177 895	
##	##	##	##	##	##	##	##	40.11
##	##	##	##	##	##	##	##	
##	##	##	##	##	##	##	##	
##	##			##			##	
##	##	##	##	##	##	##	##	40.12
##	##	##	##	##	##	##	##	
##	##	##	##	##	##	##	##	
##	##			##			##	
143	147	145	146	146	145	146	146	40.13
5 981	5 984	5 973	5 984	5 967	5 969	5 987	5 980	
6 124	6 131	6 118	6 130	6 113	6 114	6 133	6 126	
626 512	727 588	825 651	686 941	772 150	673 546	704 576	731 286	
78 287	283 787			63 494			75 740	
174	176	173	173	171	170			40.2
5 525	5 471	5 544	5 551	5 566	5 566			
5 699	5 647	5 717	5 724	5 737	5 736			
580 172	667 649	767 211	643 469	726 009	619 113			
83 142	281 917			64 149				
174	176	173	173	171	170			40.22
5 525	5 471	5 544	5 551	5 566	5 566			
5 699	5 647	5 717	5 724	5 737	5 736			
580 172	667 649	767 211	643 469	726 009	619 113			
83 142	281 917			64 149				
3 725	3 732	3 707	3 687	3 685	3 686	3 674	3 675	41
3 608	3 569	3 634	3 635	3 642	3 637	3 641	3 636	
7 333	7 301	7 341	7 322	7 327	7 323	7 315	7 311	
827 265	936 048	1 013 199	963 979	1 042 097	917 077	947 845	967 801	
66 047	256 456			64 516			68 712	
101 563	98 775	102 145	102 293	103 157	103 842	103 941	104 489	45
24 248	23 563	24 306	24 387	24 519	24 647	24 779	24 852	
125 811	122 339	126 451	126 680	127 676	128 489	128 720	129 341	
12 204 179	14 223 499	13 830 990	14 840 055	17 314 770	15 010 965	15 739 545	17 123 499	
792 084	2 861 750			727 993			820 813	

NON-PRODCOM - Distribution d'eau

Distribution d'eau en volume et nombre de raccords

	Volume d'eau souterraine capté	Volume d'eau de surface traité en vue de la distribution	Volume d'eau reçu d'autres sociétés	Total	Volume d'eau cédé à d'autres sociétés	Pertes	Volume d'eau disponible pour la distribution	Nombre de raccords en service
	1 000 m ³	1 000 m ³	1 000 m ³	1 000 m ³	1 000 m ³	1 000 m ³	1 000 m ³	x 1000
1993	41 771	18 514	15 740	76 025	12 965	7 635	55 425	3 311
1994	42 066	17 808	15 217	75 091	12 257	7 898	54 935	3 205
1995	42 663	17 884	15 446	75 993	12 379	8 327	55 287	3 409
1996	40 568	19 328	18 886	78 783	12 679	7 520	58 584	3 547
1997	40 978	22 307	25 504	88 789	15 920	7 497	65 371	3 868
1998	40 285	21 595	24 635	86 515	19 476	7 242	59 797	3 971
1999	41 175	20 923	24 376	86 473	18 965	7 383	60 125	3 991
2000	41 456	20 623	24 196	86 275	18 815	7 278	60 182	4 034
2001	41 866	20 506	22 095	84 467	16 271	7 519	60 676	4 086
2002	40 367	20 680	20 633	81 679	14 743	7 321	59 615	4 123
2003	42 061	20 835	21 197	84 093	15 035	7 532	61 526	4 154
2004	40 514	21 197	20 423	82 134	14 372	7 589	60 172	4 168
2005	39 675	21 726	20 421	81 822	14 234	7 593	59 995	4 232
2006	39 338	22 422	19 849	81 609	14 328	7 930	59 351	4 291
2005 Janvier	38 807	21 498	19 731	80 037	13 662	7 641	58 734	4 216
Février	38 069	19 924	18 814	76 807	12 880	7 664	56 262	4 220
Mars	42 580	22 413	21 667	86 660	15 022	8 064	63 574	4 223
Avril	39 798	21 235	20 020	81 053	13 759	7 454	59 840	4 226
Mai	42 217	22 335	21 894	86 446	15 049	8 058	63 339	4 228
Juin	41 686	23 562	22 018	87 266	16 243	8 947	62 076	4 221
Juillet	39 309	21 791	19 914	81 013	13 946	7 631	59 436	4 235
Août	37 614	21 341	19 307	78 261	13 615	6 946	57 700	4 238
Septembre	37 177	21 508	19 804	78 490	13 690	7 065	57 735	4 242
Octobre	37 960	21 891	19 877	79 728	13 932	7 221	58 575	4 243
Novembre	39 901	21 214	20 650	81 765	14 164	7 328	60 273	4 245
Décembre	40 986	21 996	21 359	84 341	14 849	7 100	62 392	4 250
2006 Janvier	39 890	22 365	19 589	81 844	13 876	8 171	59 796	4 270
Février	37 996	21 137	18 341	77 474	12 856	7 767	56 850	4 271
Mars	39 149	22 924	19 581	81 654	13 326	8 311	60 017	4 276
Avril	38 366	20 996	18 433	77 795	12 841	8 055	56 899	4 322
Mai	40 859	23 769	20 707	85 335	14 530	8 092	62 713	4 280
Juin	41 756	24 046	21 553	87 354	15 071	8 534	63 749	4 286
Juillet	42 307	25 217	21 043	88 568	15 858	9 315	63 394	4 291
Août	40 368	22 836	20 420	83 624	14 594	8 061	60 970	4 293
Septembre	38 065	21 215	19 398	78 678	17 523	7 269	53 887	4 299
Octobre	37 098	22 178	20 124	79 400	14 321	7 282	57 798	4 307
Novembre	37 171	20 860	19 375	77 406	13 183	7 218	57 005	4 308
Décembre	39 030	21 521	19 626	80 178	13 958	7 082	59 138	4 289
2007 Janvier	38 883	21 535	18 238	78 656	12 462	7 940	58 253	4 293
Février	36 807	19 403	17 287	73 498	11 635	7 255	54 609	4 301
Mars	43 073	20 957	19 724	83 754	13 109	8 447	62 198	4 311
Avril	42 665	23 094	21 368	87 127	14 468	8 972	63 687	4 326
Mai	39 691	21 941	18 826	80 458	12 785	8 148	59 525	4 314
Juin	40 351	21 358	18 716	80 424	12 678	8 239	59 507	4 325

Industrie et construction

Construction

Construction - Emploi, heures

Nombre d'entreprises, emploi et heures prestées par activité - Juin 2007

Code NACE	Activité	Nbre d'entreprises	Nbre d'employés	Emploi			Nbre d'heures prestées (1)					
				Nbre d'ouvriers			Bâtiment	Génie civil	Parachèvement	Bâtiment	Génie civil	Parachèvement
				Bâtiment	Génie civil	Parachèvement						
45	CONSTRUCTION	3 663	24 852	43 063	25 805	35 621	6 744 953	4 280 180	6 098 366			
45.1	Préparation des sites	136	398	535	2 415	1	82 937	368 501	168			
45.11	Démolition d'immeubles et terrassements	122	357	535	2 216	1	82 937	336 453	168			
45.12	Forages et sondages	14	41	-	199	-	-	32 048	-			
45.2	Construction d'ouvrages de bâtiment ou de génie civil	1 882	14 647	41 707	23 142	1 038	6 521 356	3 871 950	172 122			
45.21	Travaux de construction y compris ouvrages d'art	1 148	10 141	32 963	9 437	898	5 263 617	1 488 244	150 128			
45.22	Réalisation de charpentes et de couvertures	209	513	3 805	-	48	534 582	-	7 161			
45.23	Construction d'autoroutes, de routes, d'aérodromes et d'installations sportives	288	2 227	169	10 923	5	29 658	1 835 968	1 040			
45.24	Génie hydraulique	33	750	46	1 578	24	8 007	344 098	3 031			
45.25	Autres travaux de construction spécialisés	204	1 037	4 754	1 225	63	690 737	207 197	10 492			
45.3	Travaux d'installation	775	6 403	57	248	18 556	9 686	39 729	3 319 407			
45.31	Travaux d'installation électrique	368	3 660	31	16	8 907	4 545	2 014	1 663 256			
45.32	Travaux d'isolation	40	310	2	-	1 827	1 512	-	270 296			
45.33	Plomberie	351	2 290	24	-	7 540	3 629	-	1 336 894			
45.34	Autres travaux d'installation	16	143	-	232	282	-	37 715	48 961			
45.4	Travaux de finition	849	3 233	109	-	16 017	15 693	-	2 604 994			
45.41	Plâtrerie	86	232	11	-	1 873	1 136	-	252 854			
45.42	Menuiserie	372	1 835	80	-	6 432	12 157	-	1 182 131			
45.43	Revêtement des sols et des murs	137	430	11	-	2 218	1 369	-	355 074			
45.44	Peinture et vitrerie	221	618	7	-	4 844	1 031	-	717 076			
45.45	Autres travaux de finition	33	118	-	-	650	-	-	97 859			
45.5	Location avec opérateur de matériel de construction	21	171	655	-	9	115 281	-	1 675			

(1) A partir de janvier 1999, heures prestées par les travailleurs (employés et ouvriers).

Construction - Salaires

Salaires et traitements du trimestre par activité (en 1 000 €)

Code NACE	Activité	2006				2007	
		1er trim.	2ème trim.	3ème trim.	4ème trim.	1er trim.	2ème trim.
45	CONSTRUCTION	651 234	778 581	639 851	792 084	727 993	820 813
45.1	Préparation des sites	14 902	18 507	15 023	18 865	18 179	20 176
45.11	Démolition d'immeubles et terrassements	13 692	17 053	13 872	17 458	16 793	18 544
45.12	Forages et sondages	1 210	1 454	1 150	1 407	1 386	1 632
45.2	Construction d'ouvrages de bâtiment ou de génie civil	395 097	491 884	399 224	489 659	442 992	512 242
45.21	Travaux de construction y compris ouvrages d'art	262 085	326 511	262 201	325 058	292 877	338 004
45.22	Réalisation de charpentes et de couvertures	16 441	21 665	17 197	20 812	19 596	23 632
45.23	Construction d'autoroutes, de routes, d'aérodromes et d'installations sportives	63 496	83 293	68 395	80 552	71 169	85 353
45.24	Génie hydraulique	19 267	21 238	17 738	22 560	20 703	22 023
45.25	Autres travaux de construction spécialisés	33 808	39 177	33 693	40 676	38 647	43 229
45.3	Travaux d'installation	145 713	158 697	134 073	169 473	158 534	167 439
45.31	Travaux d'installation électrique	76 158	83 688	70 960	89 586	81 856	86 108
45.32	Travaux d'isolation	13 714	13 838	12 356	14 725	14 089	14 897
45.33	Plomberie	52 267	57 517	47 771	61 260	58 898	62 051
45.34	Autres travaux d'installation	3 574	3 655	2 986	3 903	3 691	4 383
45.4	Travaux de finition	90 641	104 104	86 423	107 608	102 595	115 562
45.41	Plâtrerie	8 014	10 050	7 945	10 100	9 460	11 231
45.42	Menuiserie	43 345	47 472	39 439	50 454	48 910	52 954
45.43	Revêtement des sols et des murs	12 173	13 752	11 073	14 349	13 478	15 089
45.44	Peinture et vitrerie	24 235	28 920	24 848	28 856	27 137	31 939
45.45	Autres travaux de finition	2 873	3 911	3 118	3 850	3 609	4 349
45.5	Location avec opérateur de matériel de construction	4 881	5 387	5 108	6 479	5 692	5 394

Construction - Commandes par sous-secteur

Nouvelles commandes par sous-secteur et par activité (en 1 000 €) - Juin 2007

Code NACE	Activité	Bâtiment	Génie civil	Parachèvement	Total
45	CONSTRUCTION	903 074	402 803	509 466	1 815 343
45.1	Préparation des sites	8 190	46 370	69	54 629
45.11	Démolition d'immeubles et terrassements	8 190	41 535	6	49 730
45.12	Forages et sondages	-	4 835	63	4 898
45.2	Construction d'ouvrages de bâtiment ou de génie civil	875 291	354 927	13 333	1 243 551
45.21	Travaux de construction y compris ouvrages d'art	750 535	127 234	11 178	888 946
45.22	Réalisation de charpentes et de couvertures	49 216	6	748	49 970
45.23	Construction d'autoroutes, de routes, d'aérodromes et d'installations sportives	1 965	160 653	156	162 774
45.24	Génie hydraulique	561	46 153	344	47 058
45.25	Autres travaux de construction spécialisés	73 014	20 882	907	94 802
45.3	Travaux d'installation	931	1 505	261 490	263 927
45.31	Travaux d'installation électrique	711	332	119 871	120 915
45.32	Travaux d'isolation	-	-	14 402	14 402
45.33	Plomberie	220	-	123 843	124 063
45.34	Autres travaux d'installation	-	1 173	3 374	4 547
45.4	Travaux de finition	1 329	-	234 555	235 884
45.41	Plâtrerie	133	-	29 760	29 893
45.42	Menuiserie	1 042	-	112 265	113 308
45.43	Revêtement des sols et des murs	88	-	37 591	37 678
45.44	Peinture et vitrerie	66	-	46 107	46 173
45.45	Autres travaux de finition	-	-	8 833	8 833
45.5	Location avec opérateur de matériel de construction	17 333	-	19	17 352

Construction - Commandes par région

Nouvelles commandes par région et par activité (en 1 000 €) - Juin 2007

Code NACE	Activité	Région de Bruxelles-Capitale	Région flamande	Région wallonne	Union européenne	Autres pays	Total
45	CONSTRUCTION	264 670	996 829	471 422	75 552	6 871	1 815 343
45.1	Préparation des sites	4 738	27 350	19 414	3 127	-	54 629
45.11	Démolition d'immeubles et terrassements	4 574	25 633	18 901	621	-	49 730
45.12	Forages et sondages	163	1 717	513	2 506	-	4 898
45.2	Construction d'ouvrages de bâtiment ou de génie civil	165 314	683 359	345 249	48 788	841	1 243 551
45.21	Travaux de construction y compris ouvrages d'art	112 861	451 650	287 451	36 447	539	888 946
45.22	Réalisation de charpentes et de couvertures	5 229	28 061	15 604	1 077	-	49 970
45.23	Construction d'autoroutes, de routes, d'aérodromes et d'installations sportives	18 902	114 117	28 680	1 076	-	162 774
45.24	Génie hydraulique	1 430	40 798	3 278	1 552	-	47 058
45.25	Autres travaux de construction spécialisés	26 894	48 733	10 237	8 636	302	94 802
45.3	Travaux d'installation	52 670	140 227	66 648	4 107	275	263 927
45.31	Travaux d'installation électrique	26 138	57 881	34 819	1 806	271	120 915
45.32	Travaux d'isolation	1 561	8 903	3 853	84	-	14 402
45.33	Plomberie	23 074	71 763	27 005	2 217	4	124 063
45.34	Autres travaux d'installation	1 897	1 680	970	-	-	4 547
45.4	Travaux de finition	41 087	133 443	38 635	17 921	4 798	235 884
45.41	Plâtrerie	2 716	14 491	2 943	9 743	-	29 893
45.42	Menuiserie	20 519	63 548	20 117	4 446	4 678	113 308
45.43	Revêtement des sols et des murs	7 289	22 308	6 628	1 454	-	37 678
45.44	Peinture et vitrerie	8 731	28 775	7 181	1 485	1	46 173
45.45	Autres travaux de finition	1 834	4 322	1 765	793	119	8 833
45.5	Location avec opérateur de matériel de construction	860	12 450	1 477	1 609	956	17 352

Services, commerce et transport

Transport

Transport

Évolution de l'activité de l'aéroport Bruxelles National (1)

	Nombre de vols		Nombre de passagers		Marchandises (2) (3) (tonnes)	
	au départ	à l'arrivée	au départ	à l'arrivée	au départ	à l'arrivée
2001	143 403	143 373	9 895 186	9 785 629	305 323	254 675
2002	118 782	118 814	7 308 884	7 101 671	275 848	235 577
2003	115 662	115 710	7 690 239	7 504 965	301 611	278 125
2004	115 641	115 681	7 909 870	7 708 739	328 503	298 297
2005	115 504	115 584	8 136 128	8 027 218	338 968	320 966
2006	115 924	115 949	8 439 374	8 250 527	343 277	315 767

2006

janvier	8 678	8 658	490 927	518 773	26 693	25 355
février	8 540	8 522	542 230	492 711	27 366	24 800
mars	9 788	9 780	631 966	625 167	31 086	29 690
avril	9 387	9 371	752 458	713 484	28 837	27 520
mai	10 417	10 407	781 487	766 088	27 653	26 447
juin	10 373	10 317	803 923	745 488	24 546	22 825
juillet	10 571	10 501	973 668	812 682	26 192	21 549
août	10 096	10 165	773 456	889 131	26 946	23 497
septembre	10 377	10 430	794 516	834 963	29 816	26 710
octobre	10 134	10 137	746 602	720 990	30 608	28 395
novembre	9 266	9 348	571 012	631 197	33 288	29 959
décembre	8 297	8 313	577 129	499 853	30 246	29 020

2007

janvier	8 776	8 771	492 825	550 357	27 017	26 456
février	8 550	8 536	535 187	531 875	26 735	25 796
mars	9 788	9 778	681 890	653 633	32 536	30 167
avril	9 593	9 568	751 926	741 126	30 283	30 721
mai	10 582	10 603	792 760	800 619	30 336	30 102
juin						
juillet						
août						
septembre						
octobre						
novembre						
décembre						

(1) Trafic commercial seulement.

(2) Seulement le fret.

(3) A partir de 2002 le fret + courrier.

Santé

Évolution des accidents de roulage sur la voie publique avec tués ou blessés

	Nombre d'accidents (2)				Nombre de victimes		
	Total	Avec tués (1)	Avec blessés graves (3)	Avec blessés légers (4)	Nombre total des décédés	Blessés graves	Blessés légers
2001	47 444	1 378	7 319	38 747	1 486	8 949	56 345
2002	47 619	1 263	6 834	39 522	1 353	8 230	56 759
2003	50 479	1 136	6 898	42 445	1 216	7 978	57 408
2004	48 670	1 094	5 949	41 627	1 163	6 850	56 142
2005	49 307	997	6 274	42 036	1 089	7 270	58 072
2006	49 171	1 001	6 115	42 055	1 069	7 027	58 270
2005							
janvier	3 705	92	429	3184	97	484	4 298
février	3 480	66	395	2019	73	461	4 131
mars	3 483	73	438	2972	78	515	4 071
avril	4 045	85	517	3443	90	589	4 817
mai	4 466	91	559	3816	97	646	5 282
juin	4 740	109	620	4011	122	728	5 543
juillet	3 955	88	566	3301	101	680	4 830
août	4 225	71	587	3567	76	666	5 044
septembre	4 686	91	570	4025	98	656	5 329
octobre	4 824	86	620	4118	98	715	5 657
novembre	3 894	74	529	3291	79	600	4 529
décembre	3 804	71	444	3289	80	529	4 541
2006							
janvier	3 148	68	434	3650	70	487	4 341
février	2 682	84	357	3123	88	413	3 785
mars	3 106	79	390	3575	85	445	4 244
avril	3 106	73	497	3675	83	578	4 348
mai	3 742	78	505	4325	83	567	5 205
juin	4 195	86	623	4904	87	704	5 778
juillet	3 657	82	620	4359	90	721	5 250
août	3 464	69	492	4025	76	574	4 988
septembre	3 975	113	582	4670	119	670	5 329
octobre	4 210	90	601	4902	98	690	5 732
novembre	3 589	83	517	4189	87	587	4 924
décembre	3 181	96	496	3773	103	591	4 348

(1) Décédés sur place ou endéans les 30 jours suivant la date de l'accident.

(2) Les collisions entre deux usagers sont considérées comme un seul accident.

(3) Les accidents comportant à la fois des tués et des blessés graves sont repris dans la colonne précédente.

(4) Les accidents comportant des blessés légers et des blessés graves ou tués sont repris dans l'une des colonnes précédentes.

Domaines statistiques

- Généralités
- Territoire et environnement
- Population
- Société
- Économie et finances
- Agriculture et activités assimilées
- Industrie
- Services, commerce et transports

Direction générale Statistique et Information économique
SPF Economie
B-1000 Bruxelles
tél. 02/548.62.45
fax 02/548.62.41

ISSN 0771 - 0364

<http://statbel.fgov.be> - <http://www.economie.fgov.be>
info@economie.fgov.be