

**I. ECONOMIE ET FINANCES**

*Indicateurs conjoncturels*

<b>Calendrier de diffusion des indicateurs</b> .....	5
Indices des prix à la production (base 2000 = 100) - Juillet 2007 .....	6
Indices du chiffre d'affaires (PRODCOM) - Juin 2007 .....	8
Indices des prix à la consommation - Juillet 2007 .....	10
Faillites - Avril 2007 .....	12

**II. INDUSTRIE ET CONSTRUCTION**

*Industrie*

Statistique mensuelle de la production industrielle (PRODCOM) - Juin 2007 .....	17
---	----

Vous pouvez trouver dans cette publication les statistiques **les plus récentes** dans les domaines suivants: environnement, population, société, économie et finances, agriculture et activités assimilées, industrie, services, commerce et transports.

De plus notre site :: <http://statbel.fgov.be> présente une sélection de statistiques mises à jour quotidiennement.

**Les publications peuvent être commandées en effectuant un versement au C.C.P. n° 679-2005886-23 de la Direction générale Statistique et Information économique**

**Pour plus de renseignements :**  
Direction générale Statistique et  
Information économique  
Rue de Louvain, 44 - 1000 Bruxelles  
Tél. : 02/548.63.65 - Fax : 02/548.63.67

**LIEGE**

Bd de la Sauvenière, 73-75 - 4000 Liège  
Tél. : 04/223.84.10  
Fax : 04/222.49.94

**GAND**

Coupure Rechts, 620 - 9000 Gand  
Tél.:09/267.27.27/30/31  
Fax : 09/267.27.29

**CHARLEROI**

Bd Audent 14/5 - 6000 Charleroi  
Tél. : 071/27.44.14  
Fax : 071/27.44.19

**ANVERS**

Italiëlei 124, Bus 85 - 2000 Anvers  
Tél. : 03/229.07.07  
Fax : 03/233.28.30

**SIGNES CONVENTIONNELS**

Les renseignements ne sont pas disponibles	..
0 ou inférieur à la moitié de l'unité utilisée	-
Chiffres provisoires	(*)
La virgule est employée pour séparer les unités des décimales	

**Editeur responsable : N. DEMEESTER**

**Droits d'auteurs réservés**

La reproduction du contenu de cette publication, qu'elle soit intégrale ou partielle, dans la forme originale ou remaniée, est interdite sauf autorisation écrite de la Direction générale Statistique et Information économique.

L'utilisation du contenu de cette publication, à titre explicatif ou justificatif, dans un article, un compte rendu ou un livre, est autorisée, moyennant indication claire et précise de la source.

**Economie et finances**  
*Indicateurs conjoncturels*



# Calendrier de diffusion des indicateurs

Les indices sont disponibles le jour indiqué à 0 heure sur notre site <http://statbel.fgov.be>

Disponible le	Indicateur	Période de référence	Périodicité
<b>septembre 2007</b>			
12	Faillites	mai 2007	mensuel
12	Indices de la production	mai 2007	mensuel
12	Indices des entrées de commandes	mai 2007	mensuel
12	Faillites	juin 2007	mensuel
12	Permis de bâtir	mars 2007	mensuel
12	Indices des salariés	mai 2007	mensuel
12	Indices des heures travaillées	mai 2007	mensuel
12	Statistiques des faillites	juillet 2007	mensuel
12	Indices du commerce de détail	juin 2007	mensuel
12	Permis de bâtir	avril 2007	mensuel
12	Indice du chiffre d'affaires selon les déclarations à la TVA	juin 2007	mensuel
12	Indice des investissements selon les déclarations à la TVA	juin 2007	mensuel
12	Indices des prix à la consommation (*)	août 2007	mensuel
12	Indices de la production	juillet 2007	mensuel
12	Indices des salariés	juin 2007	mensuel
12	Indices des heures travaillées	juin 2007	mensuel
12	Indices de la masse salariale	2ème trimestre 2007	trimestriel
12	Indice des prix à la consommation harmonisé	août 2007	mensuel
12	Indice trimestriel du coût de la main-d'œuvre	2ème trimestre 2007	trimestriel
12	Indices des entrées de commandes	juillet 2007	mensuel
13	Statistiques des faillites	août 2007	mensuel

(\*)Disponibles à 12h00, après la réunion de la Commission de l'Indice.  
Ce calendrier peut être également envoyé séparément, sur demande  
(Tel. 02/548.67.94 - Fax. 02/548.62.41)

### Juillet 2007: Prix à la production +0,35%

En juillet 2007, par rapport au mois précédent, l'**indice des prix à la production de l'industrie à l'exclusion de la construction** a augmenté de 0,35%. Une ventilation de ce chiffre entre l'énergie et les autres secteurs, donne une augmentation de 1,11% pour l'énergie et une diminution de 0,02% pour l'industrie à l'exclusion de l'énergie. Une subdivision plus poussée de l'industrie à l'exclusion de l'énergie, montre +0,00% pour les biens intermédiaires, à l'exclusion de l'énergie, +0,06% pour les biens d'investissement, -0,09% pour les biens de consommation durables et -0,09% pour les biens de consommation non durables.

En subdivisant l'indice général des indices des prix à la production selon la destination, on constate une augmentation de 0,21% pour le marché intérieur et un accroissement de 0,45% pour les marchés extérieurs. Par rapport à juillet de l'année précédente, l'indice des prix à la production de l'industrie à l'exclusion de la construction a augmenté de 2,26%. L'indice des prix à la production pour le marché intérieur a augmenté de 1,56%, pour les marchés extérieurs, on observe une augmentation de 3,02%.

Prochain communiqué de presse : **27/9/2007**

\*  
\* \*

*Reproduction autorisée moyennant indication de la source : **SPF Economie – Div. Statistique***

Plus d'informations sur la conjoncture !

⇒ pour une vue globale de la conjoncture en Belgique et en Europe, consultez le portail conjoncturel (en 4 langues) :  
**<http://statbel.fgov.be/indicators>**

⇒ Tous les renseignements méthodologiques peuvent être obtenus auprès de l'Unité Conjoncture.

⇒ Outre les indices des prix à la production, nous calculons beaucoup d'autres indicateurs : indices des heures travaillées, nouvelles commandes, masse salariale, nombre d'employés, coût de matériaux, prix à la production, permis de bâtir, chiffre d'affaires, etc.

# Indicateurs conjoncturels – Communiqué de presse

## Indices bruts (2000=100)

Ensemble de l'industrie, à l'exclusion de la construction  
Evolution des prix de la production écoulee

Marché global													
	Jan	Fév	Mars	Avril	Mai	Juin	Juil	Août	Sept	Oct	Nov	Déc	Année
2005	107,13	107,11	107,00	107,05	106,81	106,85	107,05	107,32	107,36	108,05	107,86	108,90	107,37
2006	110,07	110,37	111,35	112,32	112,78	113,38	113,75	113,62	114,02	114,18	113,85	113,61	112,78
2007	113,59	113,78	114,65	114,93	115,71	115,91	116,32						

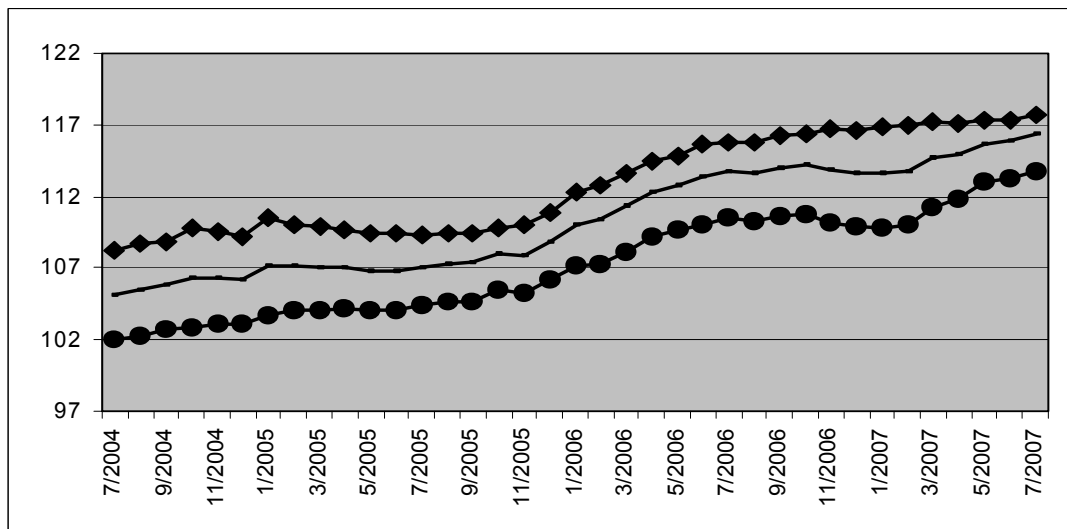
Marché intérieur													
	Jan	Fév	Mars	Avril	Mai	Juin	Juil	Août	Sept	Oct	Nov	Déc	Année
2005	110,55	110,05	109,90	109,65	109,42	109,42	109,38	109,45	109,49	109,85	109,99	110,83	109,83
2006	112,35	112,75	113,66	114,48	114,82	115,61	115,83	115,82	116,27	116,34	116,77	116,66	115,11
2007	116,82	116,97	117,23	117,13	117,33	117,39	117,64						

Marché extérieur													
	Jan	Fév	Mars	Avril	Mai	Juin	Juil	Août	Sept	Oct	Nov	Déc	Année
2005	103,70	104,04	104,02	104,21	104,00	104,09	104,38	104,71	104,70	105,49	105,22	106,24	104,57
2006	107,12	107,26	108,18	109,25	109,65	110,00	110,46	110,33	110,59	110,81	110,19	109,90	109,48
2007	109,83	110,00	111,27	111,78	113,00	113,29	113,80						

## Indices bruts (2000=100)

Ensemble de l'industrie, à l'exclusion de la construction



## Marché global

## Marché intérieur

## Marché extérieur

## Indices bruts

- ↗↗ > 1%
- ↗ 0.2% à 1%
- -0.2% à 0.2%
- ↘ -1% à -0.2%
- ↘↘ < -1%

Comparaison des trois derniers mois avec les trois mois précédents

## Branches d'activité / Grands regroupements industriels

	Global	Inter.	Exter.
Ensemble de l'industrie, à l'exclusion de la construction	↗↗	↗	↗↗
Energie	↗↗	↘	↗↗
Ensemble de l'industrie, à l'exclusion de l'énergie	↗	↗	↗
Biens intermédiaires	↗↗	↗	↗↗
Biens d'investissement	↗	↗	↗
Biens de consommation durables	→	↗	→
Biens de consommation non-durables	↗	↗	↗
Industries extractives	↗	↗	↗
Industries agricoles et alimentaires	↗	↗	↗
Textile, habillement, cuir et chaussure	↗↗	↗	↗↗
Papier et carton; édition et imprimerie	↗	↗	↗
Industrie chimique, du caoutchouc et des plastiques	↗↗	↗↗	↗↗
Fabrications métalliques	↗	↗	↗
Cokéfaction, raffinage et industries nucléaires	↗↗	↗↗	↗↗
Produits minéraux non métalliques	→	→	↘
Métallurgie	↗↗	→	↗↗
Meubles	↗	↗	→
Électricité	↘↘	↘↘	↘↘

## Indicateurs conjoncturels – Communiqué de presse

---

### **Juin 2007\* : chiffre d'affaires industries extractives et manufacturières : +0,0%**

Comparé aux trois mois précédents, l'indice désaisonnalisé du **chiffre d'affaires** des industries extractives et manufacturières (sur base de l'enquête Prodcum) pour la Belgique lors des trois derniers mois est resté stable (+0,0%).

La **tendance** des trois derniers mois comparés aux trois mois précédents montre une baisse (-0,1%) pour le Royaume. Au niveau régional, le chiffre d'affaires de la Flandre a augmenté de 0,2%, en Wallonie on constate une augmentation de 1,6%\*\*.

Une répartition selon le type de produits donne -0,8% pour les biens intermédiaires, +0,2% pour les biens d'investissement, -0,6% pour les biens de consommation durables et +0,9% pour les biens de consommation non durables.

Prochain communiqué de presse : **27/9/2007**

\*  
\* \*

*Reproduction autorisée moyennant indication de la source : SPF Economie – Direction générale Statistiques*

**Sur la page suivante, vous trouverez les tableaux et graphiques annexes.**

Plus d'informations sur la conjoncture !

⇒ pour une vue globale de la conjoncture en Belgique et en Europe, consultez le portail conjoncturel (en 4 langues) :

**<http://statbel.fgov.be/indicators>**

⇒ Tous les renseignements méthodologiques peuvent être obtenus auprès du service Conjoncture.

⇒ Il est possible d'obtenir des données sur le chiffre d'affaires plus détaillées (par sous-secteur, par région) ou traitées de façon plus approfondie (par ex : désaisonnalisées), soit ponctuellement soit en s'abonnant.

⇒ En plus des indices du chiffre d'affaires, nous calculons beaucoup d'autres indicateurs : indices des heures travaillées, nouvelles commandes, masse salariale, nombre d'employés, production, prix à la production, coût de matériaux, permis de bâtir, ...

---

*\*(hausse en % au cours des trois derniers mois, jusqu'à juin 2007 compris, par rapport au trimestre précédent, valeurs corrigées des variations saisonnières)*

*\*\*les programmes de désaisonnalisation et calcul de tendance considèrent chaque série en soi ; de ce fait, il est possible que l'addition des résultats partiels (des régions ou des types de produits) ne corresponde pas avec les résultats globaux.*

---



# Indicateurs conjoncturels – Communiqué de presse

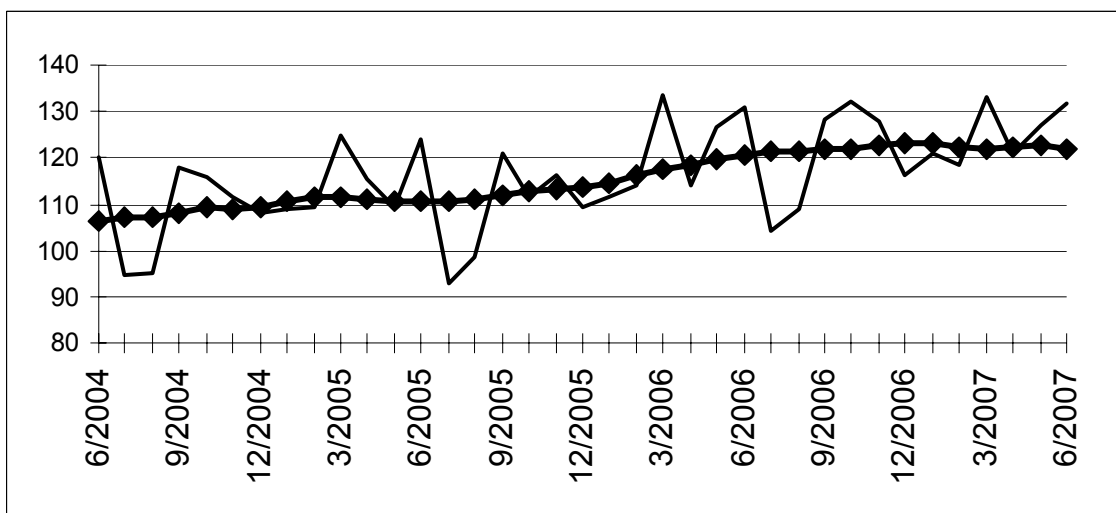
**Indices bruts (2000=100)**  
Valeur des biens et services vendus

**Indices par jour ouvrable**  
Compte tenu de la durée et de la composition inégales des mois

**Indices désaisonnalisés**  
Après élimination des variations saisonnières

	Jan	Fév	Mars	Avril	Mai	Jun	Juil	Août	Sept	Oct	Nov	Déc	Année
<b>Industries extractives et manufacturières</b>													
<b>Indices bruts</b>													
2005	108,8	109,5	124,8	115,3	109,5	124,2	92,9	98,4	120,9	111,7	116,1	109,4	111,8
2006	111,7	114,3	133,7	114,3	126,5	131,0	104,0	108,9	128,5	132,4	128,0	116,4	120,8
2007	120,9	118,6	133,1	121,1	127,0	131,8							
<b>Indices par jour ouvrable</b>													
2005	107,8	108,5	123,8	114,3	108,6	123,2	91,9	97,4	119,9	110,8	115,1	108,4	110,8
2006	110,7	113,3	132,7	113,3	125,5	130,0	103,1	107,9	127,5	131,4	127,1	115,4	119,8
2007	119,9	117,6	132,1	120,1	126,0	130,8							
<b>Indices désaisonnalisés</b>													
2005	113,1	111,2	112,6	112,1	110,1	112,1	110,9	111,8	112,4	106,7	114,6	113,6	111,8
2006	114,9	117,4	118,2	118,5	120,9	120,6	122,5	122,0	122,5	123,0	122,3	125,3	120,7
2007	123,2	122,8	122,9	122,2	124,6	122,0							

**Tendance**  
Industries extractives et manufacturières; après élimination des variations saisonnières et accidentelles



Indices bruts:   
Tendance:

**Evolution de la tendance**  
Comparaison des trois derniers mois avec les trois mois précédents

↗↗ > 2.5%  
↗ 0.5% à 2.5%  
→ -0.5% à 0.5%  
↘ -2.5% à -0.5%  
↘↘ < -2.5%

Branches d'activité / Grands regroupements industriels	Belgique	Flandre	Wallonie	Bruxelles
Industries extractives et manufacturières	→	→	↗	↘↘
Biens intermédiaires Industrie	↘	↘	↗	↗↗
Biens d'investissement	→	↘	↗↗	↘↘
Biens de consommation durables	↘	↘	↘↘	
Biens de consommation non-durables	↗	↘	↗↗	↘↘
Industries extractives	↘↘	↘	↗	
Industries agricoles et alimentaires	↗	↗	↗↗	↘↘
Papier et carton; édition et imprimerie	↘	↘	↘↘	↗
Industrie chimique, du caoutchouc et des plastiques	↗	→	↗↗	↘
Fabrications métalliques	→	↗	↗	↗↗
Cokéfaction, raffinage et industries nucléaires	↘	↘	↗↗	
Produits minéraux non métalliques	→	↗	↘↘	↘↘
Métallurgie	↗	↗↗	↘	↘
Meubles	↗	↗	↘↘	

# Indicateurs conjoncturels

## INDICES DES PRIX A LA CONSOMMATION

	Indice général			Indice santé		Produits alimentaires (1)	Produits non alimentaires			Services Loyer
	Base			2004 = 100	1996 = 100		1981 = 100	1988 = 100	1996 = 100	
	2004 = 100	1996 = 100	1988 = 100							
	2004 = 100	1996 = 100	1988 = 100	2004 = 100	1996 = 100		1981 = 100	1988 = 100	1996 = 100	
<b>Base : 1981 = 100</b>										
<b>1988</b>	70,84	81,40	99,91	-	-	133,88	131,91	138,59	145,85	
<b>1989</b>	73,03	83,93	103,01	-	-	138,07	136,37	142,14	151,24	
<b>1990</b>	75,55	86,82	106,56	-	-	143,18	141,17	146,69	156,08	
<b>Base : 1988 = 100</b>										
<b>1991</b>	77,98	89,62	109,99	-	-	108,88	110,20	110,46	109,49	
<b>1992</b>	79,87	91,79	112,66	-	-	108,75	111,86	115,07	115,93	
<b>1993</b>	82,07	94,32	115,76	-	-	107,89	115,20	119,45	122,05	
<b>1994</b>	84,03	96,56	118,51	85,11	96,83	109,82	117,57	122,52	127,61	
<b>1995</b>	85,26	97,98	120,25	86,44	98,34	111,15	118,52	124,99	131,29	
<b>1996</b>	87,02	100,00	122,73	87,87	99,97	111,85	121,34	127,92	134,54	
<b>1997</b>	88,43	101,63	124,73	89,03	101,29	114,31	123,16	129,81	136,80	
<b>Base : 1996 = 100</b>										
<b>1998</b>	89,27	102,60	125,92	90,16	102,58	104,08	101,04	103,85	102,87	
<b>1999</b>	90,27	103,75	127,33	91,02	103,54	104,29	102,30	105,48	104,34	
<b>2000</b>	92,57	106,39	130,57	92,73	105,49	105,19	106,26	107,60	105,85	
<b>2001</b>	94,86	109,02	133,80	95,27	108,38	109,64	108,08	110,24	107,87	
<b>2002</b>	96,42	110,81	136,00	96,97	110,32	112,05	108,72	113,18	110,52	
<b>2003</b>	97,95	112,57	138,16	98,38	111,92	114,33	110,01	115,16	112,97	
<b>2004</b>	100,00	114,93	141,06	99,98	113,74	116,09	112,46	117,88	115,10	
<b>2005</b>	102,79	118,13	144,98	102,15	116,21	118,33	116,51	120,65	117,39	
<b>Base : 2004 = 100</b>										
<b>2006</b>	104,63	120,25	147,58	103,95	118,26	104,19	105,21	103,85	105,56	
<b>Base : 2004 = 100</b>										
<b>2006</b>										
Juillet	105,13	120,83	148,29	104,25	118,61	104,29	105,90	104,42	105,68	
Août	105,26	120,98	148,47	104,38	118,75	104,57	105,97	104,53	105,77	
Septembre	104,96	120,63	148,05	104,36	118,73	105,39	105,21	104,09	106,07	
Octobre	104,75	120,39	147,75	104,32	118,68	105,15	104,75	104,23	106,03	
Novembre	105,01	120,69	148,12	104,58	118,98	106,13	104,89	104,23	106,13	
Décembre	105,15	120,85	148,31	104,68	119,09	105,46	105,26	104,54	106,28	
<b>2007</b>										
Janvier	105,20	120,91	148,38	104,92	119,37	106,47	104,84	104,65	106,61	
Février	105,77	121,56	149,19	105,46	119,98	106,62	105,47	105,48	106,74	
Mars	105,78	121,57	149,20	105,23	119,72	106,52	105,40	105,61	107,01	
Avril	106,26	122,12	149,88	105,58	120,12	108,04	105,73	105,74	107,10	
Mai	106,13	121,98	149,70	105,34	119,85	107,15	105,72	105,86	107,28	
Juin	106,12	121,96	149,68	105,28	119,78	107,32	105,63	105,81	107,40	
Juillet	106,57	122,48	150,32	105,70	120,25	107,76	105,97	106,49	107,59	

(1) y compris les boissons

Direction thématique économie - Tél : 02/ 548.62.11 - E-Mail : ind@economie.fgov.be

Source : Direction thématique économie, SPF Economie, P.M.E., Classes moyennes et Energie



### **Avril 2007: 652 faillites (+ 9,8%)**

En avril 2007, 652 entreprises au total ont été déclarées en faillite en Belgique, une hausse de 9,8% par rapport à avril 2006. Le nombre de faillites enregistrées pendant les trois derniers mois s'élève à 2014, ce qui signifie une augmentation de 2,4% par rapport à la même période de 2006.

Dans les trois derniers mois, par rapport à la même période de l'année précédente, le nombre d'entreprises en faillite a diminué de 0,8% dans l'industrie, dans la construction il y avait une hausse de 5,2%; le commerce a connu une diminution de 2,5% et dans le secteur horeca on constate 4,1% de faillites en plus. Le nombre d'entreprises en faillite dans le transport et les autres services s'est accru de 4,3%.

Au niveau régional, pour la même période de trois mois, on observe une baisse du nombre de faillites de 2,3% en Flandre, en Wallonie ils ont diminué de 0,5% et Bruxelles a connu une augmentation de 21,3%.

Une répartition des faillites selon la taille des entreprises concernées, donne des changements, toujours pour la comparaison des trois derniers mois par rapport à la même période en 2006, de +6,9% pour les entreprises sans employés, de -0,2% pour les petites entreprises occupant de 1 à 9 personnes, de -2,1% pour les entreprises moyennes avec 10 à 49 employés et de +10,0% pour les grandes entreprises occupant 50 ou plus de personnes.

Une ventilation selon la forme juridique, donne finalement +2,4% pour les indépendants, -16,2% pour les S.A., +1,8% pour les SPRL et +24,4% pour les coopératives.

\*  
\* \*

*Reproduction autorisée moyennant indication de la source : **SPF Economie – Direction générale Statistiques***

**Sur la page suivante, vous trouverez les tableaux et graphiques annexes.**

Plus d'informations sur la conjoncture !

⇒ pour une vue globale de la conjoncture en Belgique et en Europe, consultez le portail conjoncturel (en 4 langues) :  
**<http://statbel.fgov.be/indicators>**

⇒ Tous les renseignements méthodologiques peuvent être obtenus auprès l'Unité Faillites.

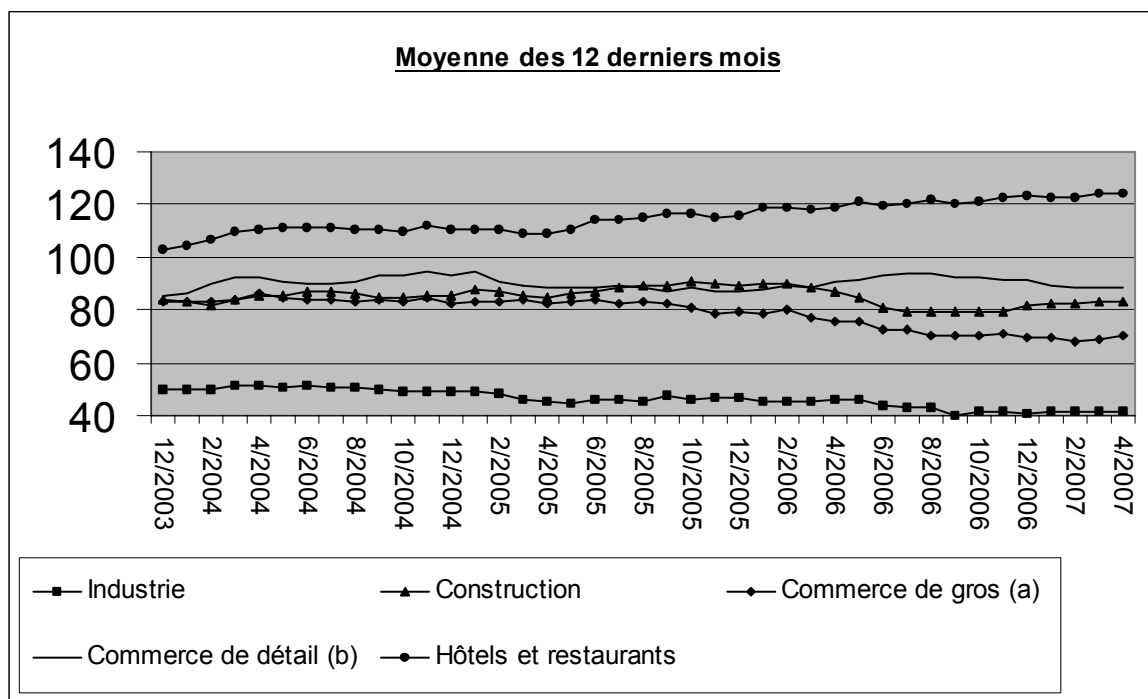
⇒ Il est possible d'obtenir des données sur les faillites plus détaillées (par sous-secteur, par région) ou traitées de façon plus approfondie (par ex : désaisonnalisées), soit ponctuellement soit en s'abonnant.

⇒ En plus des indices des faillites, nous calculons beaucoup d'autres indicateurs : indices des heures travaillées, nouvelles commandes, masse salariale, nombre d'employés, coût de matériaux, prix à la production, permis de bâtir, chiffre d'affaires, production, .....

---

# Indicateurs conjoncturels – Communiqué de presse

	2007															
	F	M	A	M	J	J	A	S	O	N	D	J	F	M	A	%
<b>Faillites mensuelles</b>																
<b>Total</b>	690	683	594	729	732	386	330	707	716	657	653	642	643	719	652 =	100,0%
<b>Selon l'activité</b>																
Agriculture et pêche	9	12	9	10	9	7	3	17	7	14	13	14	13	12	8 =	1,2%
Industrie extractive, énergie et industrie manufacturière	36	49	43	44	49	26	24	38	57	52	43	45	37	45	45 =	6,9%
Construction	93	84	75	80	80	44	47	98	102	83	96	104	93	92	80 =	12,3%
Commerce	226	206	175	215	204	120	94	192	218	168	187	168	188	211	193 =	29,6%
Horeca	119	126	121	152	146	76	82	138	131	121	127	133	122	141	118 =	18,1%
Transport et autres services	163	177	120	184	201	95	65	195	170	184	158	152	151	175	154 =	23,6%
Activité non déterminée	44	29	51	44	43	18	15	29	31	35	29	26	39	43	54 =	8,3%
<b>Selon la région</b>																
Bruxelles	125	107	116	220	137	34	51	153	145	116	145	98	143	139	140 =	21,5%
Flandre	351	380	319	322	387	221	186	344	343	365	313	356	312	389	325 =	49,8%
Wallonie	214	196	159	187	208	131	93	210	228	176	195	188	188	191	187 =	28,7%
<b>Selon la forme juridique</b>																
Indépendants	159	118	134	135	136	92	75	136	144	133	129	152	151	159	141 =	21,6%
SA	97	104	90	106	104	56	46	87	100	91	93	82	79	90	75 =	11,5%
SPRL	398	413	329	438	438	219	187	425	427	372	369	348	354	420	386 =	59,2%
SC	25	30	27	34	41	12	15	39	31	43	48	37	35	30	37 =	5,7%
Autres	11	18	14	16	13	7	7	20	14	18	14	23	24	20	13 =	2,0%



(a) Commerce de gros et intermédiaires du commerce, à l'exclusion du commerce de véhicules et motocycles.

(b) Commerce de détail, à l'exclusion du commerce de véhicules automobiles et motocycles.

# Indicateurs conjoncturels – Communiqué de presse

## Comparaison des 3 derniers mois par rapport à la même période de l'année passée

	Belgique	Flandre	Wallonie	Bruxelles
<b>Total</b>	↗	↘	→	↗↗

<b>Selon l'activité</b>				
Agriculture et pêche	↗↗	→	↗↗	↘↘
Industrie extractive, énergie et industrie manufacturière	→	↗	↘	↘↘
Construction	↗↗	↗↗	↘↘	↗↗
Commerce	↘	↘↘	↘	↗↗
Horeca	↗	↗↗	↘↘	↗↗
Transport et autres services	↗	↘	↗↗	↗↗
Activité non déterminée	↗↗	↘↘	↗↗	↗↗

<b>Selon la forme juridique</b>				
Indépendants	↗↗	↗	↗↗	↗↗
SA	↘↘	↘↘	↘↘	↗↗
SPRL	↗	→	↘↘	↗↗
SC	↗↗	↘↘	↗↗	↗↗
Autres	↗↗	↗↗	↗↗	↘↘

>5%	↗↗
1% à 5%	↗
-1% à 1%	→
-5% à -1%	↘
< -5%	↘↘

**Industrie et construction**

*Industrie*





# PRODCOM – Introduction par activité

---

## Introduction

---

Le 1er janvier 1994 marque un tournant dans l'établissement des statistiques mensuelles de la production industrielle. Jusqu'en 1993, il existait une statistique mensuelle spécifique pour la plupart des secteurs. La nomenclature de marchandises utilisée était une liste empirique de produits par branche d'activité.

Depuis l'achèvement du marché unique au 1er janvier '93, on assiste à une demande accrue de résultats comparables au plan international. On veut pouvoir coupler les données relatives à la production à celles du commerce extérieur. Ceci nous a menés à l'enquête PRODCOM.

Sont assujetties à Prodcom la plupart des entreprises industrielles occupant au moins 10 personnes ou dont le chiffre d'affaires atteint 2.478.935,25 EUR et certaines autres entreprises ayant une activité industrielle accessoire occupant au moins 20 travailleurs.

Pour diverses raisons les statistiques de certains secteurs (énergie, récupération, distribution d'eau, les abattoirs, les laiteries, la sidérurgie) sont encore collectées selon l'ancien système.

La liste Prodcom, nouvelle nomenclature des statistiques de la production, comporte quelques 5.700 produits industriels, essentiellement des marchandises, mais également un certain nombre de services industriels. Chaque rubrique de la liste Prodcom est désignée par un code à huit chiffres. Les quatre premiers chiffres correspondent à une classe de la NACE-rév.1. L'on a pu établir ainsi une cohérence entre produits et activités. De plus, les rubriques de la liste Prodcom se composent d'articles ou de groupes d'articles de la nomenclature combinée.

L'enquête s'effectue au niveau de l'unité locale. Si plusieurs activités sont exercées dans une unité locale, on remplit une déclaration par activité, c'est-à-dire par division (2 chiffres) de la NACE-rév.1. Outre les données relatives à la valeur de la production suivant l'activité principale (quantités et livraisons), on demande également des données sur l'emploi et le volume de travail.

Dans ce tableau, la valeur de la production d'un établissement est rangée suivant un seul code à quatre chiffres de la NACE-rév.1. Ce code correspond à l'activité principale de l'entreprise.

Illustrons ceci par un exemple:

Soit un établissement X qui produit les produits A (code 17.20.31.59) et B (code 17.30.30.30) à raison respectivement de 60 000 EUR et 40 000 EUR. Ces produits appartiennent à des classes différentes de la NACE-rév.1 (les quatre premiers chiffres du code Prodcom des produits A et B sont différents). Il résulte de ceci que l'établissement X reçoit comme activité principale le code correspondant aux quatre premiers chiffres du produit A soit 17.20 (ce dernier représente la plus grande part de la valeur de la production de l'établissement X).

Dans le tableau, toute la valeur de la production de l'établissement X, c.-à-d. 100 000 EUR, est associé au code d'activité principale 17.2 (trois chiffres).

Si ces résultats sont provisoires, c'est parce que l'on est encore confronté à un faible pourcentage de non-réponses.

Les différences importantes constatées dans certains secteurs, entre décembre d'une certaine année et janvier de l'année suivante, sont en partie dues à la mise à jour annuelle du fichier des déclarants Prodcom.

# PRODCOM - Livraisons par activité

## Valeur de la production industrielle (1) suivant l'activité principale de l'établissement (chiffres provisoires en 1 000 €)

Code NACE	Activité	2006	2007		
			Avril	Mai	Juin
14	<b>Autres industries extractives</b>	<b>954 663</b>	<b>85 462</b>	<b>99 841</b>	<b>101 773</b>
14.2	- Extraction de sables et d'argiles	<b>452 022</b>	42 437	45 040	48 761
14.C	- Extractions minérales n.d.a. (14.B = 14.1 + 14.3 + 14.4 + 14.5)	<b>502 641</b>	43 025	54 801	53 012
1C	<b>Industries alimentaires (1C= 15 sauf abattoirs et laiteries)</b>	<b>20 523 856</b>	<b>1 756 944</b>	<b>1 823 192</b>	<b>1 845 386</b>
15.B	- Industrie des viandes (15B= 15.1 sauf l'abattage)	<b>3 578 502</b>	316 706	327 396	316 209
15.2	- Transformation et conservation de poisson et fabrication de produits à base de poisson	<b>400 551</b>	33 291	33 571	33 149
15.3	- Transformation et conservation de fruits et légumes	<b>2 370 926</b>	223 184	231 453	221 731
15.4	- Industrie des corps gras	<b>1 245 925</b>	117 257	122 814	115 870
15.C	- Glaces de consommation (15.C = 15.52)	<b>253 550</b>	32 034	33 719	31 203
15.6	- Travail des grains et fabrication de produits amylacés	<b>1 478 478</b>	133 720	143 503	143 242
15.7	- Fabrication d'aliments pour animaux	<b>1 696 813</b>	155 455	163 100	159 123
15.8	- Autres industries alimentaires	<b>6 243 489</b>	451 110	451 374	500 510
15.9	- Industrie des boissons	<b>3 255 622</b>	294 187	316 261	324 349
16	<b>Industrie du tabac</b>	<b>369 556</b>	<b>29 686</b>	<b>32 508</b>	<b>35 114</b>
17	<b>Industrie textile</b>	<b>4 667 851</b>	<b>380 245</b>	<b>383 740</b>	<b>426 404</b>
17.1	- Filature	<b>252 164</b>	20 845	19 894	23 768
17.2	- Tissage	<b>1 147 273</b>	91 432	93 045	99 373
17.3	- Ennoblement textile	<b>228 531</b>	16 706	16 107	18 808
17.4	- Fabrication d'articles confectionnés en textile, sauf habillement	<b>462 353</b>	41 480	44 918	51 289
17.5	- Autres industries textiles	<b>2 489 262</b>	202 915	203 727	225 621
17.6	- Fabrication d'étoffes à mailles	<b>60 871</b>	5 650	4 562	5 465
17.7	- Fabrication d'articles à mailles	<b>27 397</b>	1 217	1 487	2 081

(1) Livraisons y compris les traitements et services industriels et le travail à façon fourni à l'étranger.

# PRODCOM - Livraisons par activité

## Valeur de la production industrielle (1) suivant l'activité principale de l'établissement (chiffres provisoires en 1 000 €) - suite

Code NACE	Activité	2006	2007		
			Avril	Mai	Juin
18	<b>Industrie de l'habillement et des fourrures</b>	<b>344 164</b>	<b>16 022</b>	<b>12 768</b>	<b>16 194</b>
19	<b>Industrie du cuir et de la chaussure</b>	<b>97 960</b>	<b>7 257</b>	<b>8 153</b>	<b>9 483</b>
19.A	- Apprêt et tannage des cuirs et fabrication d'articles de voyage et de maroquinerie (19.A = 19.1 + 19.2)	<b>72 768</b>	5 581	6 165	7 314
19.3	- Fabrication de chaussures	<b>25 193</b>	1 676	1 988	2 168
20	<b>Travail du bois et fabrication d'articles en bois, liège, vannerie ou sparterie à l'exclusion des meubles</b>	<b>2 650 546</b>	<b>252 184</b>	<b>263 870</b>	<b>281 442</b>
20.1	- Sciage et rabotage du bois, imprégnation du bois	<b>459 681</b>	48 291	50 291	51 366
20.2	- Fabrication de panneaux de bois	<b>1 296 756</b>	116 385	121 915	132 061
20.3	- Fabrication de charpentes et de menuiseries	<b>582 023</b>	55 657	58 803	64 291
20.4	- Fabrication d'emballages en bois	<b>263 008</b>	27 450	28 504	29 050
20.5	- Fabrication d'objets divers en bois, liège, vannerie et sparterie	<b>49 079</b>	4 401	4 358	4 673
21	<b>Fabrication de pâte à papier, de papier et d'articles en papier</b>	<b>3 799 103</b>	<b>311 657</b>	<b>325 642</b>	<b>342 785</b>
21.1	- Fabrication de pâte à papier, de papier et de carton	<b>1 753 070</b>	138 182	141 196	148 693
21.2	- Fabrication d'articles en papier ou en carton	<b>2 046 033</b>	173 475	184 447	194 092
22	<b>Edition, imprimerie, reproduction</b>	<b>4 652 138</b>	<b>364 526</b>	<b>412 372</b>	<b>414 946</b>
22.A	- Édition et reproduction des enregistrements (22.A = 22.1 + 22.3)	<b>2 252 922</b>	164 280	213 992	203 118
22.2	- Imprimerie et activités annexes	<b>2 399 217</b>	200 246	198 380	211 828
24	<b>Fabrication de produits chimiques</b>	<b>34 729 950</b>	<b>2 910 558</b>	<b>3 069 956</b>	<b>3 038 437</b>
24.1	- Fabrication de produits chimiques de base	<b>23 441 506</b>	2 047 668	2 153 844	2 054 375
24.3	- Fabrication de peintures, vernis, encres d'imprimerie et mastics	<b>996 271</b>	79 712	86 365	87 122
24.4	- Fabrication de produits pharmaceutiques et de produits chimiques et botaniques à usage médical	<b>5 265 373</b>	390 624	416 971	486 913
24.5	- Fabrication de savons et détergents, de produits d'entretien, parfums et cosmétiques	<b>1 236 100</b>	97 934	108 924	113 570
24.A	- Fabrication de produits agrochimiques et d'autres produits chimiques (24.A = 24.2 + 24.6)	<b>3 228 343</b>	243 963	252 025	243 159

(1) Livraisons y compris les traitements et services industriels et le travail à façon fourni à l'étranger.

# PRODCOM - Livraisons par activité

## Valeur de la production industrielle (1) suivant l'activité principale de l'établissement (chiffres provisoires en 1 000 €) - suite

Code NACE	Activité	2006	2007		
			Avril	Mai	Juin
24.7	- Fabrication de fibres artificielles ou synthétiques	562 357	50 658	51 826	53 297
25	<b>Fabrication de produits en caoutchouc et en matières plastiques</b>	<b>5 502 443</b>	<b>487 545</b>	<b>512 191</b>	<b>541 945</b>
25.1	- Fabrication de produits en caoutchouc	460 624	38 192	41 298	42 951
25.2	- Transformation des matières plastiques	5 041 819	449 354	470 893	498 994
26	<b>Fabrication d'autres produits minéraux non métalliques</b>	<b>5 703 917</b>	<b>524 585</b>	<b>544 714</b>	<b>595 698</b>
26.1	- Fabrication de verre et d'articles en verre	1 729 768	148 335	154 203	160 849
26.A	- Fabrication de carreaux et produits en céramique (26.A = 26.2 + 26.3)	131 444	12 113	11 291	13 948
26.4	- Fabrication de tuiles, briques et autres produits en terre cuite pour la construction	384 935	36 082	39 780	43 091
26.5	- Fabrication de ciment, chaux et plâtre	751 324	71 999	71 592	79 252
26.6	- Fabrication d'ouvrages en béton, en ciment ou en plâtre	2 118 418	200 266	208 152	232 877
26.7	- Taille, façonnage et finissage de pierres ornementales et de construction	204 790	17 334	20 105	22 955
26.8	- Fabrication d'autres produits minéraux non métalliques	383 239	38 456	39 591	42 726
27	<b>Métallurgie</b>	<b>20 822 089</b>	<b>1 913 294</b>	<b>2 035 092</b>	<b>2 050 864</b>
27.1	- Sidérurgie	12 990 202	1 163 180	1 212 011	1 269 400
27.2	- Fabrication de tubes	202 775	21 208	22 174	22 494
27.3	- Autres opérations de première transformation du fer et de l'acier	1 274 921	129 604	129 790	131 588
27.4	- Production de métaux non ferreux	6 046 006	573 624	644 044	597 851
27.5	- Fonderie	308 185	25 678	27 074	29 531
28	<b>Travail des métaux</b>	<b>8 300 229</b>	<b>782 980</b>	<b>818 153</b>	<b>935 371</b>
28.1	- Fabrication d'éléments en métal pour la construction	2 791 696	264 393	263 110	314 421
28.2	- Fabrication de réservoirs métalliques et de chaudières pour le chauffage central	977 649	84 761	100 742	97 286
28.3	- Fabrication de générateurs de vapeur	537 800	64 032	61 235	80 649

(1) Livraisons y compris les traitements et services industriels et le travail à façon fourni à l'étranger.

# PRODCOM - Livraisons par activité

## Valeur de la production industrielle (1) suivant l'activité principale de l'établissement (chiffres provisoires en 1 000 €) - suite

Code NACE	Activité	2006	2007		
			Avril	Mai	Juin
28.4	- Forge; emboutissage, estampage et profilage des métaux; métallurgie des poudres	<b>308 344</b>	31 269	33 492	36 645
28.5	- Traitement et revêtement des métaux; mécanique générale	<b>1 455 660</b>	126 199	139 888	148 455
28.6	- Fabrication de coutellerie, d'outillage et de quincaillerie	<b>442 796</b>	36 351	39 779	43 532
28.7	- Fabrication d'autres ouvrages en métaux	<b>1 786 284</b>	175 974	179 908	214 383
<b>29</b>	<b>Fabrication de machines et équipements</b>	<b>9 108 505</b>	<b>837 521</b>	<b>891 258</b>	<b>989 343</b>
29.1	- Fabrication d'équipements mécaniques à l'exclusion des moteurs pour avions, véhicules et motocycles	<b>2 372 170</b>	203 582	212 072	242 877
29.2	- Fabrication d'autres machines d'usage général	<b>3 022 459</b>	291 216	314 346	343 225
29.3	- Fabrication de machines agricoles et forestières	<b>612 149</b>	83 114	84 871	100 601
29.4	- Fabrication de machines-outils	<b>328 401</b>	28 375	31 753	30 778
29.5	- Fabrication d'autres machines d'usage spécifique	<b>2 167 192</b>	191 171	202 826	218 667
29.6	- Fabrication d'armes et de munitions	<b>293 776</b>	18 464	21 702	26 396
29.7	- Fabrication d'appareils domestiques	<b>312 357</b>	21 600	23 689	26 800
<b>30</b>	<b>Fabrication de machines de bureau et de matériel informatique</b>	<b>397 630</b>	<b>26 714</b>	<b>28 603</b>	<b>32 286</b>
<b>31</b>	<b>Fabrication de machines et appareils électriques</b>	<b>4 500 152</b>	<b>396 558</b>	<b>403 606</b>	<b>441 291</b>
31.1	- Fabrication de moteurs, génératrices et transformateurs électriques	<b>721 797</b>	53 468	65 811	69 675
31.2	- Fabrication de matériel de distribution et de commande électrique	<b>962 338</b>	88 367	91 787	107 836
31.3	- Fabrication de fils et câbles isolés	<b>670 153</b>	62 643	62 950	78 797
31.4	- Fabrication d'accumulateurs et de piles électriques	<b>198 516</b>	14 093	13 674	16 250
31.5	- Fabrication de lampes et d'appareils d'éclairage	<b>661 960</b>	61 467	53 043	48 169
31.6	- Fabrication d'autres matériels électriques	<b>1 285 388</b>	116 520	116 340	120 564
<b>32</b>	<b>Fabrication d'équipements de radio, télévision et communication</b>	<b>1 757 154</b>	<b>113 116</b>	<b>121 769</b>	<b>142 282</b>
32.1	- Fabrication de composants électroniques	<b>532 297</b>	42 874	47 981	54 566

(1) Livraisons y compris les traitements et services industriels et le travail à façon fourni à l'étranger.

# PRODCOM - Livraisons par activité

## Valeur de la production industrielle (1) suivant l'activité principale de l'établissement (chiffres provisoires en 1 000 €) - suite

Code NACE	Activité	2006	2007		
			Avril	Mai	Juin
32.2	- Fabrication d'appareils d'émission, de transmission et de téléphonie	<b>190 347</b>	14 429	11 986	16 338
32.3	- Fabrication d'appareils de réception, enregistrement ou reproduction du son et de l'image	<b>1 034 510</b>	55 813	61 802	71 378
33	<b>Fabrication d'instruments médicaux, de précision, d'optique et d'horlogerie</b>	<b>1 077 139</b>	<b>89 504</b>	<b>96 289</b>	<b>115 199</b>
33.1	- Fabrication de matériel médico-chirurgical et d'orthopédie	<b>240 086</b>	22 597	22 866	23 913
33.2	- Fabrication d'instruments de mesure, de contrôle et de navigation	<b>633 333</b>	52 489	59 454	75 310
33.3	- Fabrication d'équipements de contrôle des processus industriels	<b>136 884</b>	9 615	9 254	10 940
33.4	- Fabrication d'instruments d'optique et de matériel photographique	<b>60 804</b>	4 200	4 248	4 569
33.5	- Horlogerie	<b>6 032</b>	602	468	469
34	<b>Construction et assemblage de véhicules automobiles, de remorques et semi-remorques</b>	<b>17 387 782</b>	<b>1 290 138</b>	<b>1 421 732</b>	<b>1 761 974</b>
34.1	- Construction et assemblage de véhicules automobiles	<b>12 479 187</b>	880 317	1 009 234	1 293 628
34.2	- Fabrication de carrosseries, remorques et caravanes	<b>1 653 036</b>	146 383	147 404	163 309
34.3	- Fabrication de parties et accessoires pour les véhicules automobiles et pour leurs moteurs	<b>3 255 560</b>	263 438	265 094	305 036
35	<b>Fabrication d'autres matériels de transport</b>	<b>1 496 020</b>	<b>133 365</b>	<b>135 321</b>	<b>148 876</b>
35.1	- Construction navale	<b>140 967</b>	11 532	11 904	12 935
35.2	- Construction de matériel ferroviaire roulant	<b>233 643</b>	24 041	23 528	34 318
35.3	- Construction aéronautique et spatiale	<b>1 049 727</b>	90 269	91 743	93 944
35.4	- Fabrication de motocycles et de bicyclettes	<b>71 683</b>	7 523	8 145	7 680
36	<b>Fabrication de meubles; industries diverses</b>	<b>2 664 452</b>	<b>209 244</b>	<b>218 018</b>	<b>249 924</b>
36.1	- Fabrication de meubles	<b>2 070 902</b>	169 174	169 695	204 092
36.2	- Travail des pierres précieuses et fabrication de bijoux	<b>345 417</b>	21 497	27 832	27 866
36.4	- Fabrication d'articles de sport	<b>15 826</b>	1 937	2 066	1 920
36.5	- Fabrication de jeux et jouets	<b>122 161</b>	8 106	8 063	7 445

(1) Livraisons y compris les traitements et services industriels et le travail à façon fourni à l'étranger.

## PRODCOM - Livraisons par activité

### Valeur de la production industrielle (1) suivant l'activité principale de l'établissement (chiffres provisoires en 1 000 €) - suite et fin

Code NACE	Activité	2006	2007		
			Avril	Mai	Juin
36.A	- Autres industries diverses, y compris la fabrication d'instruments de musique (36.A = 36.3 + 36.6)	110 147	8 530	10 362	8 601
	<b>Total</b>	<b>151 507 300</b>	<b>12 919 103</b>	<b>13 658 786</b>	<b>14 517 018</b>

(1) Livraisons y compris les traitements et services industriels et le travail à façon fourni à l'étranger.

# PRODCOM - Emploi, heures et salaires

## Emploi, heures et salaires suivant l'activité principale de l'établissement (chiffres provisoires)

Code NACE	Activité		2006	2007		
				Avril	Mai	Juin
14	Autres industries extractives	Nbre d'ouvriers	2 586	2 686	2 676	2 686
		Nbre d'employés	794	826	826	831
		Total	3 381	3 512	3 502	3 517
		Nbre d'heures (1)	431 513	444 221	461 599	485 201
		Salaires trimestriels (2)	105 920			28 807
14.1	- Extraction de pierres	Nbre d'ouvriers	1 341	1 349	1 352	1 359
		Nbre d'employés	311	319	319	326
		Total	1 653	1 668	1 671	1 685
		Nbre d'heures (1)	212 217	213 262	223 472	229 278
		Salaires trimestriels (2)	52 882			14 349
14.2	- Extraction de sables et d'argiles	Nbre d'ouvriers	1 066	1 170	1 161	1 164
		Nbre d'employés	361	391	391	390
		Total	1 427	1 561	1 552	1 554
		Nbre d'heures (1)	181 641	194 837	201 494	219 420
		Salaires trimestriels (2)	41 709			11 498
14.C	- Extractions minérales n.d.a. (14.B = 14.1 + 14.3 + 14.4 + 14.5)	Nbre d'ouvriers	1 520	1 516	1 515	1 522
		Nbre d'employés	433	435	435	441
		Total	1 953	1 951	1 950	1 963
		Nbre d'heures (1)	249 871	249 384	260 105	265 781
		Salaires trimestriels (2)	64 210			17 309
1C	Industries alimentaires (1C= 15 sauf abattoirs et laiteries)	Nbre d'ouvriers	46 605	47 284	46 934	47 090
		Nbre d'employés	19 232	19 427	19 427	19 380
		Total	65 837	66 711	66 361	66 470
		Nbre d'heures (1)	7 938 084	7 838 505	7 987 906	8 272 616
		Salaires trimestriels (2)	1 807 367			464 621
15.B	- Industrie des viandes (15B= 15.1 sauf l'abattage)	Nbre d'ouvriers	10 142	10 254	10 184	10 222
		Nbre d'employés	1 889	2 028	2 027	2 029
		Total	12 031	12 282	12 211	12 251
		Nbre d'heures (1)	1 475 288	1 488 362	1 516 293	1 521 747
		Salaires trimestriels (2)	283 443			74 411
15.2	- Transformation et conservation de poisson et fabrication de produits à base de poisson	Nbre d'ouvriers	950	951	957	958
		Nbre d'employés	396	385	393	394
		Total	1 347	1 336	1 350	1 352
		Nbre d'heures (1)	167 931	163 302	169 588	172 574
		Salaires trimestriels (2)	34 070			8 477
15.3	- Transformation et conservation de fruits et légumes	Nbre d'ouvriers	5 674	5 890	5 898	5 939
		Nbre d'employés	1 609	1 766	1 762	1 761
		Total	7 283	7 656	7 660	7 700
		Nbre d'heures (1)	888 225	900 555	907 026	955 622
		Salaires trimestriels (2)	186 277			48 832
15.4	- Industrie des corps gras	Nbre d'ouvriers	629	609	607	608
		Nbre d'employés	553	551	550	552
		Total	1 182	1 160	1 157	1 160
		Nbre d'heures (1)	149 087	144 554	144 997	151 460
		Salaires trimestriels (2)	47 561			11 457
15.C	- Glaces de consommation (15.C = 15.52)	Nbre d'ouvriers	1 134	1 229	1 224	1 226
		Nbre d'employés	210	200	200	200
		Total	1 344	1 429	1 424	1 426
		Nbre d'heures (1)	160 588	191 130	198 335	205 196
		Salaires trimestriels (2)	31 811			8 637
15.6	- Travail des grains et fabrication de produits amylacés	Nbre d'ouvriers	2 106	1 999	2 017	2 018
		Nbre d'employés	1 552	1 470	1 470	1 467
		Total	3 658	3 469	3 487	3 485
		Nbre d'heures (1)	483 712	451 411	458 871	479 004
		Salaires trimestriels (2)	135 518			33 099
15.7	- Fabrication d'aliments pour animaux	Nbre d'ouvriers	1 481	1 515	1 504	1 507
		Nbre d'employés	1 350	1 354	1 355	1 359
		Total	2 831	2 869	2 859	2 866
		Nbre d'heures (1)	375 291	376 191	385 349	393 701
		Salaires trimestriels (2)	87 619			22 614

(1) Jusque décembre 1998 heures-ouvriers, à partir de janvier 1999 heures prestées par les travailleurs (employés et ouvriers).

(2) Salaires et traitements bruts du trimestre, des employés et ouvriers occupés dans les divisions industrielles (en 1000 €).



# PRODCOM - Emploi, heures et salaires

## Emploi, heures et salaires suivant l'activité principale de l'établissement (chiffres provisoires) - suite

Code NACE	Activité		2006	2007		
				Avril	Mai	Juin
15.8	- Autres industries alimentaires	Nbre d'ouvriers	<b>19 164</b>	19 346	19 040	19 087
		Nbre d'employés	<b>8 182</b>	8 218	8 222	8 201
		Total	<b>27 346</b>	27 564	27 262	27 288
		Nbre d'heures (1)	<b>3 144 963</b>	3 020 708	3 076 701	3 245 466
		Salaires trimestriels (2)	<b>682 392</b>			174 797
15.9	- Industrie des boissons	Nbre d'ouvriers	<b>5 322</b>	5 491	5 503	5 525
		Nbre d'employés	<b>3 489</b>	3 455	3 448	3 417
		Total	<b>8 812</b>	8 946	8 951	8 942
		Nbre d'heures (1)	<b>1 092 995</b>	1 102 292	1 130 746	1 147 846
		Salaires trimestriels (2)	<b>318 676</b>			82 296
16	Industrie du tabac	Nbre d'ouvriers	<b>1 218</b>	<b>1 185</b>	<b>1 181</b>	<b>1 172</b>
		Nbre d'employés	<b>444</b>	<b>432</b>	<b>429</b>	<b>424</b>
		Total	<b>1 663</b>	<b>1 617</b>	<b>1 610</b>	<b>1 596</b>
		Nbre d'heures (1)	<b>180 972</b>	<b>172 570</b>	<b>176 908</b>	<b>189 732</b>
		Salaires trimestriels (2)	<b>41 770</b>			<b>10 326</b>
17	Industrie textile	Nbre d'ouvriers	<b>22 736</b>	<b>22 042</b>	<b>21 962</b>	<b>21 939</b>
		Nbre d'employés	<b>4 868</b>	<b>4 789</b>	<b>4 778</b>	<b>4 790</b>
		Total	<b>27 604</b>	<b>26 831</b>	<b>26 740</b>	<b>26 729</b>
		Nbre d'heures (1)	<b>3 183 543</b>	<b>3 052 136</b>	<b>3 151 851</b>	<b>3 390 394</b>
		Salaires trimestriels (2)	<b>600 869</b>			<b>152 585</b>
17.1	- Filature	Nbre d'ouvriers	<b>2 061</b>	1 961	1 936	1 925
		Nbre d'employés	<b>227</b>	223	221	221
		Total	<b>2 289</b>	2 184	2 157	2 146
		Nbre d'heures (1)	<b>236 422</b>	219 933	220 623	244 036
		Salaires trimestriels (2)	<b>40 862</b>			10 201
17.2	- Tissage	Nbre d'ouvriers	<b>5 445</b>	5 172	5 141	5 133
		Nbre d'employés	<b>1 247</b>	1 159	1 153	1 151
		Total	<b>6 693</b>	6 331	6 294	6 284
		Nbre d'heures (1)	<b>770 701</b>	737 197	742 944	776 640
		Salaires trimestriels (2)	<b>149 164</b>			36 021
17.3	- Ennoblement textile	Nbre d'ouvriers	<b>1 478</b>	1 374	1 373	1 366
		Nbre d'employés	<b>339</b>	331	334	336
		Total	<b>1 817</b>	1 705	1 707	1 702
		Nbre d'heures (1)	<b>203 146</b>	191 463	194 979	204 454
		Salaires trimestriels (2)	<b>36 756</b>			8 978
17.4	- Fabrication d'articles confectionnés en textile, sauf habillement	Nbre d'ouvriers	<b>3 122</b>	3 149	3 144	3 132
		Nbre d'employés	<b>722</b>	733	733	739
		Total	<b>3 845</b>	3 882	3 877	3 871
		Nbre d'heures (1)	<b>441 544</b>	455 397	462 129	495 920
		Salaires trimestriels (2)	<b>76 991</b>			20 335
17.5	- Autres industries textiles	Nbre d'ouvriers	<b>9 877</b>	9 660	9 646	9 668
		Nbre d'employés	<b>2 183</b>	2 192	2 187	2 193
		Total	<b>12 060</b>	11 852	11 833	11 861
		Nbre d'heures (1)	<b>1 436 544</b>	1 359 764	1 440 199	1 560 779
		Salaires trimestriels (2)	<b>281 454</b>			72 968
17.6	- Fabrication d'étoffes à mailles	Nbre d'ouvriers	<b>329</b>	328	330	327
		Nbre d'employés	<b>85</b>	90	88	88
		Total	<b>415</b>	418	418	415
		Nbre d'heures (1)	<b>49 244</b>	51 722	46 984	58 185
		Salaires trimestriels (2)	<b>8 973</b>			2 381
17.7	- Fabrication d'articles à mailles	Nbre d'ouvriers	<b>421</b>	398	392	388
		Nbre d'employés	<b>62</b>	61	62	62
		Total	<b>483</b>	459	454	450
		Nbre d'heures (1)	<b>45 937</b>	36 660	43 993	50 380
		Salaires trimestriels (2)	<b>6 670</b>			1 701
18	Industrie de l'habillement et des fourrures	Nbre d'ouvriers	<b>3 790</b>	<b>3 558</b>	<b>3 552</b>	<b>3 542</b>
		Nbre d'employés	<b>1 824</b>	<b>1 845</b>	<b>1 876</b>	<b>1 867</b>
		Total	<b>5 614</b>	<b>5 403</b>	<b>5 428</b>	<b>5 409</b>
		Nbre d'heures (1)	<b>601 242</b>	<b>545 852</b>	<b>601 822</b>	<b>656 021</b>
		Salaires trimestriels (2)	<b>118 828</b>			<b>29 868</b>

(1) Jusque décembre 1998 heures-ouvriers, à partir de janvier 1999 heures prestées par les travailleurs (employés et ouvriers).

(2) Salaires et traitements bruts du trimestre, des employés et ouvriers occupés dans les divisions industrielles (en 1000 €).

# PRODCOM - Emploi, heures et salaires

## Emploi, heures et salaires suivant l'activité principale de l'établissement (chiffres provisoires) - suite

Code NACE	Activité		2006	2007		
				Avril	Mai	Juin
18.2	- Fabrication d'autres vêtements et d'accessoires	Nbre d'ouvriers	<b>3 584</b>	3 355	3 350	3 341
		Nbre d'employés	<b>1 788</b>	1 806	1 837	1 828
		Total	<b>5 372</b>	5 161	5 187	5 169
		Nbre d'heures (1)	<b>577 527</b>	520 775	575 761	626 255
		Salaires trimestriels (2)	<b>114 729</b>			28 726
19	<b>Industrie du cuir et de la chaussure</b>	<b>Nbre d'ouvriers</b>	<b>943</b>	<b>889</b>	<b>887</b>	<b>885</b>
		<b>Nbre d'employés</b>	<b>354</b>	<b>368</b>	<b>366</b>	<b>364</b>
		<b>Total</b>	<b>1 298</b>	<b>1 257</b>	<b>1 253</b>	<b>1 249</b>
		<b>Nbre d'heures (1)</b>	<b>145 495</b>	<b>141 667</b>	<b>144 462</b>	<b>160 385</b>
		<b>Salaires trimestriels (2)</b>	<b>32 697</b>			<b>9 215</b>
19.A	- Apprêt et tannage des cuirs et fabrication d'articles de voyage et de maroquinerie (19.A = 19.1 + 19.2)	Nbre d'ouvriers	<b>##</b>	<b>##</b>	<b>##</b>	<b>##</b>
		Nbre d'employés	<b>##</b>	<b>##</b>	<b>##</b>	<b>##</b>
		Total	<b>1 086</b>	1 064	1 062	1 057
		Nbre d'heures (1)	<b>124 472</b>	124 385	125 136	138 995
		Salaires trimestriels (2)	<b>29 118</b>			8 431
19.3	- Fabrication de chaussures	Nbre d'ouvriers	<b>##</b>	<b>##</b>	<b>##</b>	<b>##</b>
		Nbre d'employés	<b>##</b>	<b>##</b>	<b>##</b>	<b>##</b>
		Total	<b>211</b>	193	191	192
		Nbre d'heures (1)	<b>21 023</b>	17 282	19 326	21 390
		Salaires trimestriels (2)	<b>3 579</b>			784
20	<b>Travail du bois et fabrication d'articles en bois, liège, vannerie ou sparterie à l'exclusion des meubles</b>	<b>Nbre d'ouvriers</b>	<b>8 073</b>	<b>8 209</b>	<b>8 177</b>	<b>8 207</b>
		<b>Nbre d'employés</b>	<b>2 220</b>	<b>2 343</b>	<b>2 357</b>	<b>2 341</b>
		<b>Total</b>	<b>10 293</b>	<b>10 552</b>	<b>10 534</b>	<b>10 548</b>
		<b>Nbre d'heures (1)</b>	<b>1 352 767</b>	<b>1 368 803</b>	<b>1 425 945</b>	<b>1 494 940</b>
		<b>Salaires trimestriels (2)</b>	<b>246 070</b>			<b>67 397</b>
20.1	- Sciage et rabotage du bois, imprégnation du bois	Nbre d'ouvriers	<b>1 261</b>	1 360	1 361	1 369
		Nbre d'employés	<b>295</b>	325	330	329
		Total	<b>1 557</b>	1 685	1 691	1 698
		Nbre d'heures (1)	<b>193 426</b>	213 345	220 354	232 020
		Salaires trimestriels (2)	<b>31 569</b>			9 535
20.2	- Fabrication de panneaux de bois	Nbre d'ouvriers	<b>2 770</b>	2 746	2 740	2 737
		Nbre d'employés	<b>776</b>	840	844	823
		Total	<b>3 547</b>	3 586	3 584	3 560
		Nbre d'heures (1)	<b>501 107</b>	504 972	522 185	533 448
		Salaires trimestriels (2)	<b>99 764</b>			26 749
20.3	- Fabrication de charpentes et de menuiseries	Nbre d'ouvriers	<b>2 897</b>	2 956	2 938	2 959
		Nbre d'employés	<b>786</b>	825	831	834
		Total	<b>3 684</b>	3 781	3 769	3 793
		Nbre d'heures (1)	<b>468 403</b>	466 116	492 952	532 047
		Salaires trimestriels (2)	<b>82 085</b>			22 453
20.4	- Fabrication d'emballages en bois	Nbre d'ouvriers	<b>794</b>	819	809	813
		Nbre d'employés	<b>149</b>	150	152	152
		Total	<b>943</b>	969	961	965
		Nbre d'heures (1)	<b>118 690</b>	117 899	121 139	124 138
		Salaires trimestriels (2)	<b>20 465</b>			5 481
20.5	- Fabrication d'objets divers en bois, liège, vannerie et sparterie	Nbre d'ouvriers	<b>348</b>	328	329	329
		Nbre d'employés	<b>210</b>	203	200	203
		Total	<b>559</b>	531	529	532
		Nbre d'heures (1)	<b>71 140</b>	66 471	69 315	73 287
		Salaires trimestriels (2)	<b>12 187</b>			3 179
21	<b>Fabrication de pâte à papier, de papier et d'articles en papier</b>	<b>Nbre d'ouvriers</b>	<b>10 586</b>	<b>10 460</b>	<b>10 386</b>	<b>10 350</b>
		<b>Nbre d'employés</b>	<b>3 603</b>	<b>3 543</b>	<b>3 540</b>	<b>3 533</b>
		<b>Total</b>	<b>14 190</b>	<b>14 003</b>	<b>13 926</b>	<b>13 883</b>
		<b>Nbre d'heures (1)</b>	<b>1 772 411</b>	<b>1 683 256</b>	<b>1 724 942</b>	<b>1 802 336</b>
		<b>Salaires trimestriels (2)</b>	<b>448 014</b>			<b>111 240</b>
21.1	- Fabrication de pâte à papier, de papier et de carton	Nbre d'ouvriers	<b>2 963</b>	2 954	2 940	2 909
		Nbre d'employés	<b>1 205</b>	1 186	1 180	1 178
		Total	<b>4 169</b>	4 140	4 120	4 087
		Nbre d'heures (1)	<b>518 394</b>	484 829	493 465	505 681
		Salaires trimestriels (2)	<b>159 482</b>			40 107

(1) Jusque décembre 1998 heures-ouvriers, à partir de janvier 1999 heures prestées par les travailleurs (employés et ouvriers).

(2) Salaires et traitements bruts du trimestre, des employés et ouvriers occupés dans les divisions industrielles (en 1000 €).

# PRODCOM - Emploi, heures et salaires

## Emploi, heures et salaires suivant l'activité principale de l'établissement (chiffres provisoires) - suite

Code NACE	Activité		2006	2007		
				Avril	Mai	Juin
21.2	- Fabrication d'articles en papier ou en carton	Nbre d'ouvriers	<b>7 623</b>	7 506	7 446	7 441
		Nbre d'employés	<b>2 398</b>	2 357	2 360	2 355
		Total	<b>10 021</b>	9 863	9 806	9 796
		Nbre d'heures (1)	<b>1 254 017</b>	1 198 427	1 231 477	1 296 655
		Salaires trimestriels (2)	<b>288 532</b>			71 134
22	<b>Edition, imprimerie, reproduction</b>	<b>Nbre d'ouvriers</b>	<b>10 256</b>	<b>10 233</b>	<b>10 201</b>	<b>10 173</b>
		<b>Nbre d'employés</b>	<b>13 492</b>	<b>13 582</b>	<b>13 543</b>	<b>13 561</b>
		<b>Total</b>	<b>23 748</b>	<b>23 815</b>	<b>23 744</b>	<b>23 734</b>
		<b>Nbre d'heures (1)</b>	<b>3 033 605</b>	<b>2 963 163</b>	<b>3 044 610</b>	<b>3 106 277</b>
		<b>Salaires trimestriels (2)</b>	<b>828 702</b>			<b>212 369</b>
22.A	- Édition et reproduction des enregistrements (22.A = 22.1 + 22.3)	Nbre d'ouvriers	<b>1 248</b>	1 203	1 231	1 228
		Nbre d'employés	<b>9 022</b>	9 074	9 048	9 071
		Total	<b>10 271</b>	10 277	10 279	10 299
		Nbre d'heures (1)	<b>1 355 692</b>	1 306 224	1 380 928	1 361 716
		Salaires trimestriels (2)	<b>416 884</b>			108 683
22.2	- Imprimerie et activités annexes	Nbre d'ouvriers	<b>9 007</b>	9 030	8 970	8 945
		Nbre d'employés	<b>4 469</b>	4 508	4 495	4 490
		Total	<b>13 477</b>	13 538	13 465	13 435
		Nbre d'heures (1)	<b>1 677 912</b>	1 656 939	1 663 682	1 744 561
		Salaires trimestriels (2)	<b>411 818</b>			103 686
24	<b>Fabrication de produits chimiques</b>	<b>Nbre d'ouvriers</b>	<b>27 876</b>	<b>27 161</b>	<b>27 117</b>	<b>27 024</b>
		<b>Nbre d'employés</b>	<b>37 549</b>	<b>37 615</b>	<b>37 248</b>	<b>37 250</b>
		<b>Total</b>	<b>65 425</b>	<b>64 776</b>	<b>64 365</b>	<b>64 274</b>
		<b>Nbre d'heures (1)</b>	<b>8 256 429</b>	<b>8 114 488</b>	<b>8 253 990</b>	<b>8 563 782</b>
		<b>Salaires trimestriels (2)</b>	<b>3 014 045</b>			<b>756 990</b>
24.1	- Fabrication de produits chimiques de base	Nbre d'ouvriers	<b>12 324</b>	12 233	12 216	12 185
		Nbre d'employés	<b>15 062</b>	15 480	15 458	15 455
		Total	<b>27 387</b>	27 713	27 674	27 640
		Nbre d'heures (1)	<b>3 477 048</b>	3 453 224	3 540 193	3 582 120
		Salaires trimestriels (2)	<b>1 343 390</b>			356 792
24.2	- Fabrication de produits agrochimiques	Nbre d'ouvriers	<b>80</b>	81	82	84
		Nbre d'employés	<b>277</b>	233	231	232
		Total	<b>357</b>	314	313	316
		Nbre d'heures (1)	<b>43 645</b>	40 121	37 620	46 005
		Salaires trimestriels (2)	<b>16 673</b>			3 811
24.3	- Fabrication de peintures, vernis, encres d'imprimerie et mastics	Nbre d'ouvriers	<b>1 197</b>	1 112	1 109	1 106
		Nbre d'employés	<b>1 998</b>	2 007	1 984	1 985
		Total	<b>3 196</b>	3 119	3 093	3 091
		Nbre d'heures (1)	<b>440 049</b>	416 225	422 658	436 742
		Salaires trimestriels (2)	<b>130 848</b>			35 063
24.4	- Fabrication de produits pharmaceutiques et de produits chimiques et botaniques à usage médical	Nbre d'ouvriers	<b>5 899</b>	5 738	5 766	5 770
		Nbre d'employés	<b>12 726</b>	13 428	13 485	13 520
		Total	<b>18 626</b>	19 166	19 251	19 290
		Nbre d'heures (1)	<b>2 358 372</b>	2 463 609	2 523 343	2 722 868
		Salaires trimestriels (2)	<b>889 375</b>			218 819
24.5	- Fabrication de savons et détergents, de produits d'entretien, parfums et cosmétiques	Nbre d'ouvriers	<b>2 752</b>	2 788	2 779	2 738
		Nbre d'employés	<b>1 598</b>	1 639	1 639	1 638
		Total	<b>4 350</b>	4 427	4 418	4 376
		Nbre d'heures (1)	<b>530 218</b>	535 161	536 970	556 438
		Salaires trimestriels (2)	<b>133 810</b>			33 765
24.A	- Fabrication de produits agrochimiques et d'autres produits chimiques (24.A = 24.2 + 24.6)	Nbre d'ouvriers	<b>4 064</b>	3 682	3 640	3 621
		Nbre d'employés	<b>5 758</b>	4 687	4 305	4 275
		Total	<b>9 822</b>	8 369	7 945	7 896
		Nbre d'heures (1)	<b>1 208 360</b>	1 002 729	980 448	1 010 843
		Salaires trimestriels (2)	<b>460 585</b>			98 004
24.6	- Fabrication d'autres produits chimiques	Nbre d'ouvriers	<b>3 984</b>	3 601	3 558	3 537
		Nbre d'employés	<b>5 480</b>	4 454	4 074	4 043
		Total	<b>9 465</b>	8 055	7 632	7 580
		Nbre d'heures (1)	<b>1 164 715</b>	962 608	942 828	964 838
		Salaires trimestriels (2)	<b>443 912</b>			94 193

(1) Jusque décembre 1998 heures-ouvriers, à partir de janvier 1999 heures prestées par les travailleurs (employés et ouvriers).

(2) Salaires et traitements bruts du trimestre, des employés et ouvriers occupés dans les divisions industrielles (en 1000 €).

# PRODCOM - Emploi, heures et salaires

## Emploi, heures et salaires suivant l'activité principale de l'établissement (chiffres provisoires) - suite

Code NACE	Activité		2006	2007		
				Avril	Mai	Juin
24.7	- Fabrication de fibres artificielles ou synthétiques	Nbre d'ouvriers	<b>1 636</b>	1 608	1 607	1 604
		Nbre d'employés	<b>405</b>	374	377	377
		Total	<b>2 041</b>	1 982	1 984	1 981
		Nbre d'heures (1)	<b>242 379</b>	243 540	250 378	254 771
		Salaires trimestriels (2)	<b>56 038</b>			14 547
25	<b>Fabrication de produits en caoutchouc et en matières plastiques</b>	<b>Nbre d'ouvriers</b>	<b>17 637</b>	<b>17 733</b>	<b>17 735</b>	<b>17 745</b>
		<b>Nbre d'employés</b>	<b>7 614</b>	<b>7 605</b>	<b>7 594</b>	<b>7 628</b>
		<b>Total</b>	<b>25 251</b>	<b>25 338</b>	<b>25 329</b>	<b>25 373</b>
		<b>Nbre d'heures (1)</b>	<b>3 200 279</b>	<b>3 185 722</b>	<b>3 283 286</b>	<b>3 462 626</b>
		<b>Salaires trimestriels (2)</b>	<b>783 918</b>			<b>204 681</b>
25.1	- Fabrication de produits en caoutchouc	Nbre d'ouvriers	<b>1 858</b>	1 842	1 849	1 848
		Nbre d'employés	<b>735</b>	695	698	695
		Total	<b>2 593</b>	2 537	2 547	2 543
		Nbre d'heures (1)	<b>318 968</b>	308 221	316 116	335 259
		Salaires trimestriels (2)	<b>82 258</b>			19 566
25.2	- Transformation des matières plastiques	Nbre d'ouvriers	<b>15 779</b>	15 891	15 886	15 897
		Nbre d'employés	<b>6 878</b>	6 910	6 896	6 933
		Total	<b>22 658</b>	22 801	22 782	22 830
		Nbre d'heures (1)	<b>2 881 310</b>	2 877 501	2 967 170	3 127 367
		Salaires trimestriels (2)	<b>701 660</b>			185 114
26	<b>Fabrication d'autres produits minéraux non métalliques</b>	<b>Nbre d'ouvriers</b>	<b>20 499</b>	<b>20 598</b>	<b>20 610</b>	<b>20 698</b>
		<b>Nbre d'employés</b>	<b>6 759</b>	<b>6 697</b>	<b>6 714</b>	<b>6 739</b>
		<b>Total</b>	<b>27 259</b>	<b>27 295</b>	<b>27 324</b>	<b>27 437</b>
		<b>Nbre d'heures (1)</b>	<b>3 510 951</b>	<b>3 487 671</b>	<b>3 561 946</b>	<b>3 755 418</b>
		<b>Salaires trimestriels (2)</b>	<b>843 661</b>			<b>215 345</b>
26.1	- Fabrication de verre et d'articles en verre	Nbre d'ouvriers	<b>6 890</b>	6 704	6 705	6 780
		Nbre d'employés	<b>2 308</b>	2 146	2 149	2 158
		Total	<b>9 199</b>	8 850	8 854	8 938
		Nbre d'heures (1)	<b>1 163 659</b>	1 110 646	1 138 385	1 176 421
		Salaires trimestriels (2)	<b>298 141</b>			73 500
26.A	- Fabrication de carreaux et produits en céramique (26.A = 26.2 + 26.3)	Nbre d'ouvriers	<b>753</b>	725	725	741
		Nbre d'employés	<b>218</b>	220	222	225
		Total	<b>971</b>	945	947	966
		Nbre d'heures (1)	<b>119 781</b>	114 208	118 964	125 205
		Salaires trimestriels (2)	<b>28 664</b>			7 002
26.4	- Fabrication de tuiles, briques et autres produits en terre cuite pour la construction	Nbre d'ouvriers	<b>1 596</b>	1 640	1 635	1 649
		Nbre d'employés	<b>341</b>	354	349	352
		Total	<b>1 937</b>	1 994	1 984	2 001
		Nbre d'heures (1)	<b>246 651</b>	247 832	249 148	258 810
		Salaires trimestriels (2)	<b>56 069</b>			14 397
26.5	- Fabrication de ciment, chaux et plâtre	Nbre d'ouvriers	<b>1 031</b>	988	989	990
		Nbre d'employés	<b>680</b>	693	692	692
		Total	<b>1 711</b>	1 681	1 681	1 682
		Nbre d'heures (1)	<b>233 554</b>	220 595	226 996	230 263
		Salaires trimestriels (2)	<b>81 854</b>			18 566
26.6	- Fabrication d'ouvrages en béton, en ciment ou en plâtre	Nbre d'ouvriers	<b>8 318</b>	8 563	8 549	8 536
		Nbre d'employés	<b>2 482</b>	2 540	2 562	2 572
		Total	<b>10 800</b>	11 103	11 111	11 108
		Nbre d'heures (1)	<b>1 405 791</b>	1 449 037	1 461 565	1 569 054
		Salaires trimestriels (2)	<b>307 513</b>			81 951
26.7	- Taille, façonnage et finissage de pierres ornementales et de construction	Nbre d'ouvriers	<b>1 046</b>	1 097	1 104	1 109
		Nbre d'employés	<b>319</b>	321	317	317
		Total	<b>1 366</b>	1 418	1 421	1 426
		Nbre d'heures (1)	<b>176 024</b>	176 553	196 040	206 651
		Salaires trimestriels (2)	<b>32 172</b>			8 792
26.8	- Fabrication d'autres produits minéraux non métalliques	Nbre d'ouvriers	<b>862</b>	881	903	893
		Nbre d'employés	<b>409</b>	423	423	423
		Total	<b>1 271</b>	1 304	1 326	1 316
		Nbre d'heures (1)	<b>165 488</b>	168 800	170 848	189 014
		Salaires trimestriels (2)	<b>39 248</b>			11 137

(1) Jusque décembre 1998 heures-ouvriers, à partir de janvier 1999 heures prestées par les travailleurs (employés et ouvriers).

(2) Salaires et traitements bruts du trimestre, des employés et ouvriers occupés dans les divisions industrielles (en 1000 €).

# PRODCOM - Emploi, heures et salaires

## Emploi, heures et salaires suivant l'activité principale de l'établissement (chiffres provisoires) - suite

Code NACE	Activité		2006	2007		
				Avril	Mai	Juin
27	<b>Métallurgie</b>	<b>Nbre d'ouvriers</b>	<b>22 387</b>	<b>22 722</b>	<b>22 739</b>	<b>22 734</b>
		<b>Nbre d'employés</b>	<b>9 306</b>	<b>9 379</b>	<b>9 368</b>	<b>9 366</b>
		<b>Total</b>	<b>31 693</b>	<b>32 101</b>	<b>32 107</b>	<b>32 100</b>
		<b>Nbre d'heures (1)</b>	<b>4 075 722</b>	<b>4 042 511</b>	<b>4 186 578</b>	<b>4 144 294</b>
		<b>Salaires trimestriels (2)</b>	<b>1 228 833</b>			<b>320 650</b>
27.1	- Sidérurgie	Nbre d'ouvriers	12 080	12 212	12 224	12 203
		Nbre d'employés	5 124	5 169	5 169	5 162
		Total	17 205	17 381	17 393	17 365
		Nbre d'heures (1)	2 246 234	2 187 569	2 295 690	2 170 677
		Salaires trimestriels (2)	705 116			180 513
27.2	- Fabrication de tubes	Nbre d'ouvriers	687	740	745	739
		Nbre d'employés	168	175	175	177
		Total	856	915	920	916
		Nbre d'heures (1)	104 008	113 154	114 888	117 526
		Salaires trimestriels (2)	23 820			6 373
27.3	- Autres opérations de première transformation du fer et de l'acier	Nbre d'ouvriers	2 546	2 598	2 582	2 594
		Nbre d'employés	1 095	1 098	1 097	1 101
		Total	3 641	3 696	3 679	3 695
		Nbre d'heures (1)	451 373	462 462	470 066	502 383
		Salaires trimestriels (2)	134 301			34 880
27.4	- Production de métaux non ferreux	Nbre d'ouvriers	5 544	5 631	5 653	5 676
		Nbre d'employés	2 580	2 610	2 601	2 601
		Total	8 125	8 241	8 254	8 277
		Nbre d'heures (1)	1 034 309	1 048 830	1 070 856	1 092 517
		Salaires trimestriels (2)	309 860			84 853
27.5	- Fonderie	Nbre d'ouvriers	1 528	1 541	1 535	1 522
		Nbre d'employés	337	327	326	325
		Total	1 865	1 868	1 861	1 847
		Nbre d'heures (1)	239 795	230 496	235 078	261 191
		Salaires trimestriels (2)	55 735			14 031
28	<b>Travail des métaux</b>	<b>Nbre d'ouvriers</b>	<b>37 409</b>	<b>37 948</b>	<b>38 005</b>	<b>38 071</b>
		<b>Nbre d'employés</b>	<b>11 520</b>	<b>11 971</b>	<b>12 033</b>	<b>12 027</b>
		<b>Total</b>	<b>48 929</b>	<b>49 919</b>	<b>50 038</b>	<b>50 098</b>
		<b>Nbre d'heures (1)</b>	<b>6 145 393</b>	<b>6 304 956</b>	<b>6 427 762</b>	<b>6 843 707</b>
		<b>Salaires trimestriels (2)</b>	<b>1 349 452</b>			<b>352 685</b>
28.1	- Fabrication d'éléments en métal pour la construction	Nbre d'ouvriers	12 650	12 808	12 821	12 859
		Nbre d'employés	3 620	3 780	3 805	3 801
		Total	16 270	16 588	16 626	16 660
		Nbre d'heures (1)	2 041 411	2 085 029	2 160 703	2 301 543
		Salaires trimestriels (2)	414 603			108 604
28.2	- Fabrication de réservoirs métalliques et de chaudières pour le chauffage central	Nbre d'ouvriers	4 722	4 696	4 699	4 701
		Nbre d'employés	1 909	1 959	1 965	1 969
		Total	6 632	6 655	6 664	6 670
		Nbre d'heures (1)	833 762	858 897	819 802	878 623
		Salaires trimestriels (2)	201 118			53 787
28.3	- Fabrication de générateurs de vapeur	Nbre d'ouvriers	3 220	3 386	3 417	3 403
		Nbre d'employés	904	1 014	1 037	1 036
		Total	4 125	4 400	4 454	4 439
		Nbre d'heures (1)	520 238	570 861	571 119	599 251
		Salaires trimestriels (2)	116 404			30 649
28.4	- Forge; emboutissage, estampage et profilage des métaux; métallurgie des poudres	Nbre d'ouvriers	967	1 009	1 012	1 012
		Nbre d'employés	268	288	292	282
		Total	1 235	1 297	1 304	1 294
		Nbre d'heures (1)	160 548	160 736	170 848	182 005
		Salaires trimestriels (2)	31 802			8 626
28.5	- Traitement et revêtement des métaux; mécanique générale	Nbre d'ouvriers	8 078	8 442	8 460	8 504
		Nbre d'employés	1 998	2 101	2 091	2 095
		Total	10 076	10 543	10 551	10 599
		Nbre d'heures (1)	1 270 674	1 322 867	1 361 487	1 448 235
		Salaires trimestriels (2)	274 872			73 325

(1) Jusque décembre 1998 heures-ouvriers, à partir de janvier 1999 heures prestées par les travailleurs (employés et ouvriers).

(2) Salaires et traitements bruts du trimestre, des employés et ouvriers occupés dans les divisions industrielles (en 1000 €).

# PRODCOM - Emploi, heures et salaires

## Emploi, heures et salaires suivant l'activité principale de l'établissement (chiffres provisoires) - suite

Code NACE	Activité		2006	2007		
				Avril	Mai	Juin
28.6	- Fabrication de coutellerie, d'outillage et de quincaillerie	Nbre d'ouvriers	<b>1 747</b>	1 685	1 677	1 675
		Nbre d'employés	<b>793</b>	787	799	795
		Total	<b>2 541</b>	2 472	2 476	2 470
		Nbre d'heures (1)	<b>325 224</b>	319 239	327 039	348 550
		Salaires trimestriels (2)	<b>80 407</b>			20 392
28.7	- Fabrication d'autres ouvrages en métaux	Nbre d'ouvriers	<b>6 022</b>	5 922	5 919	5 917
		Nbre d'employés	<b>2 025</b>	2 042	2 044	2 049
		Total	<b>8 047</b>	7 964	7 963	7 966
		Nbre d'heures (1)	<b>993 532</b>	987 327	1 016 764	1 085 500
		Salaires trimestriels (2)	<b>230 246</b>			57 301
29	<b>Fabrication de machines et équipements</b>	<b>Nbre d'ouvriers</b>	<b>29 528</b>	<b>30 409</b>	<b>30 423</b>	<b>30 443</b>
		<b>Nbre d'employés</b>	<b>14 822</b>	<b>15 226</b>	<b>15 262</b>	<b>15 300</b>
		<b>Total</b>	<b>44 350</b>	<b>45 635</b>	<b>45 685</b>	<b>45 743</b>
		<b>Nbre d'heures (1)</b>	<b>5 639 060</b>	<b>5 686 876</b>	<b>5 854 986</b>	<b>6 232 250</b>
		<b>Salaires trimestriels (2)</b>	<b>1 405 512</b>			<b>374 649</b>
29.1	- Fabrication d'équipements mécaniques à l'exclusion des moteurs pour avions, véhicules et motocycles	Nbre d'ouvriers	<b>4 988</b>	5 289	5 277	5 297
		Nbre d'employés	<b>3 303</b>	3 460	3 470	3 488
		Total	<b>8 292</b>	8 749	8 747	8 785
		Nbre d'heures (1)	<b>1 053 334</b>	1 069 586	1 097 668	1 171 432
		Salaires trimestriels (2)	<b>297 396</b>			81 354
29.2	- Fabrication d'autres machines d'usage général	Nbre d'ouvriers	<b>8 745</b>	8 836	8 847	8 834
		Nbre d'employés	<b>4 689</b>	4 701	4 715	4 731
		Total	<b>13 434</b>	13 537	13 562	13 565
		Nbre d'heures (1)	<b>1 760 273</b>	1 741 711	1 801 761	1 894 079
		Salaires trimestriels (2)	<b>407 940</b>			105 359
29.3	- Fabrication de machines agricoles et forestières	Nbre d'ouvriers	<b>2 220</b>	2 444	2 466	2 465
		Nbre d'employés	<b>813</b>	859	860	862
		Total	<b>3 034</b>	3 303	3 326	3 327
		Nbre d'heures (1)	<b>396 102</b>	461 578	463 577	486 458
		Salaires trimestriels (2)	<b>96 204</b>			26 510
29.4	- Fabrication de machines-outils	Nbre d'ouvriers	<b>1 079</b>	1 083	1 087	1 083
		Nbre d'employés	<b>541</b>	568	566	563
		Total	<b>1 621</b>	1 651	1 653	1 646
		Nbre d'heures (1)	<b>206 601</b>	206 606	214 030	219 533
		Salaires trimestriels (2)	<b>49 334</b>			12 376
29.5	- Fabrication d'autres machines d'usage spécifique	Nbre d'ouvriers	<b>9 705</b>	9 768	9 755	9 775
		Nbre d'employés	<b>4 170</b>	4 272	4 288	4 287
		Total	<b>13 876</b>	14 040	14 043	14 062
		Nbre d'heures (1)	<b>1 736 493</b>	1 716 549	1 776 388	1 908 819
		Salaires trimestriels (2)	<b>429 354</b>			111 534
29.6	- Fabrication d'armes et de munitions	Nbre d'ouvriers	<b>1 083</b>	1 224	1 243	1 253
		Nbre d'employés	<b>765</b>	788	783	787
		Total	<b>1 849</b>	2 012	2 026	2 040
		Nbre d'heures (1)	<b>208 995</b>	218 727	223 355	245 987
		Salaires trimestriels (2)	<b>67 118</b>			22 038
29.7	- Fabrication d'appareils domestiques	Nbre d'ouvriers	<b>1 705</b>	1 765	1 748	1 736
		Nbre d'employés	<b>537</b>	578	580	582
		Total	<b>2 243</b>	2 343	2 328	2 318
		Nbre d'heures (1)	<b>277 259</b>	272 119	278 207	305 942
		Salaires trimestriels (2)	<b>58 167</b>			15 478
30	<b>Fabrication de machines de bureau et de matériel informatique</b>	<b>Nbre d'ouvriers</b>	<b>380</b>	<b>445</b>	<b>455</b>	<b>453</b>
		<b>Nbre d'employés</b>	<b>1 198</b>	<b>1 199</b>	<b>1 232</b>	<b>1 231</b>
		<b>Total</b>	<b>1 578</b>	<b>1 644</b>	<b>1 687</b>	<b>1 684</b>
		<b>Nbre d'heures (1)</b>	<b>210 128</b>	<b>209 942</b>	<b>220 887</b>	<b>237 242</b>
		<b>Salaires trimestriels (2)</b>	<b>60 898</b>			<b>15 592</b>
31	<b>Fabrication de machines et appareils électriques</b>	<b>Nbre d'ouvriers</b>	<b>15 269</b>	<b>15 219</b>	<b>15 262</b>	<b>15 285</b>
		<b>Nbre d'employés</b>	<b>8 787</b>	<b>9 394</b>	<b>9 419</b>	<b>9 439</b>
		<b>Total</b>	<b>24 056</b>	<b>24 613</b>	<b>24 681</b>	<b>24 724</b>
		<b>Nbre d'heures (1)</b>	<b>3 053 183</b>	<b>3 062 662</b>	<b>3 146 878</b>	<b>3 365 807</b>
		<b>Salaires trimestriels (2)</b>	<b>775 135</b>			<b>198 851</b>

(1) Jusque décembre 1998 heures-ouvriers, à partir de janvier 1999 heures prestées par les travailleurs (employés et ouvriers).

(2) Salaires et traitements bruts du trimestre, des employés et ouvriers occupés dans les divisions industrielles (en 1000 €).

# PRODCOM - Emploi, heures et salaires

## Emploi, heures et salaires suivant l'activité principale de l'établissement (chiffres provisoires) - suite

Code NACE	Activité		2006	2007		
				Avril	Mai	Juin
31.1	- Fabrication de moteurs, génératrices et transformateurs électriques	Nbre d'ouvriers	<b>1 705</b>	1 840	1 857	1 855
		Nbre d'employés	<b>1 631</b>	1 714	1 716	1 719
		Total	<b>3 336</b>	3 554	3 573	3 574
		Nbre d'heures (1)	<b>422 192</b>	423 568	456 859	496 337
		Salaires trimestriels (2)	<b>119 075</b>			33 592
31.2	- Fabrication de matériel de distribution et de commande électrique	Nbre d'ouvriers	<b>4 598</b>	4 530	4 545	4 546
		Nbre d'employés	<b>2 326</b>	2 777	2 797	2 813
		Total	<b>6 925</b>	7 307	7 342	7 359
		Nbre d'heures (1)	<b>869 910</b>	906 361	928 683	985 570
		Salaires trimestriels (2)	<b>217 465</b>			58 371
31.3	- Fabrication de fils et câbles isolés	Nbre d'ouvriers	<b>1 257</b>	1 247	1 244	1 247
		Nbre d'employés	<b>500</b>	495	500	501
		Total	<b>1 758</b>	1 742	1 744	1 748
		Nbre d'heures (1)	<b>232 340</b>	242 514	231 361	272 818
		Salaires trimestriels (2)	<b>55 873</b>			14 180
31.4	- Fabrication d'accumulateurs et de piles électriques	Nbre d'ouvriers	<b>1 038</b>	978	977	974
		Nbre d'employés	<b>268</b>	238	240	239
		Total	<b>1 307</b>	1 216	1 217	1 213
		Nbre d'heures (1)	<b>141 886</b>	125 290	133 596	144 850
		Salaires trimestriels (2)	<b>44 335</b>			9 791
31.5	- Fabrication de lampes et d'appareils d'éclairage	Nbre d'ouvriers	<b>2 858</b>	2 855	2 858	2 852
		Nbre d'employés	<b>1 506</b>	1 530	1 524	1 524
		Total	<b>4 364</b>	4 385	4 382	4 376
		Nbre d'heures (1)	<b>590 797</b>	579 016	579 967	601 510
		Salaires trimestriels (2)	<b>131 102</b>			31 816
31.6	- Fabrication d'autres matériels électriques	Nbre d'ouvriers	<b>3 811</b>	3 769	3 781	3 811
		Nbre d'employés	<b>2 553</b>	2 640	2 642	2 643
		Total	<b>6 364</b>	6 409	6 423	6 454
		Nbre d'heures (1)	<b>796 056</b>	785 913	816 412	864 722
		Salaires trimestriels (2)	<b>207 286</b>			51 102
32	<b>Fabrication d'équipements de radio, télévision et communication</b>	<b>Nbre d'ouvriers</b>	<b>3 703</b>	<b>3 425</b>	<b>3 415</b>	<b>3 412</b>
		<b>Nbre d'employés</b>	<b>5 539</b>	<b>5 511</b>	<b>5 533</b>	<b>5 521</b>
		<b>Total</b>	<b>9 242</b>	<b>8 936</b>	<b>8 948</b>	<b>8 933</b>
		<b>Nbre d'heures (1)</b>	<b>1 150 771</b>	<b>1 117 969</b>	<b>1 126 214</b>	<b>1 199 127</b>
		<b>Salaires trimestriels (2)</b>	<b>392 529</b>			<b>93 139</b>
32.1	- Fabrication de composants électroniques	Nbre d'ouvriers	<b>1 819</b>	1 765	1 760	1 758
		Nbre d'employés	<b>1 129</b>	1 185	1 192	1 182
		Total	<b>2 948</b>	2 950	2 952	2 940
		Nbre d'heures (1)	<b>363 431</b>	366 704	362 720	392 156
		Salaires trimestriels (2)	<b>101 511</b>			26 846
32.2	- Fabrication d'appareils d'émission, de transmission et de téléphonie	Nbre d'ouvriers	<b>563</b>	487	483	484
		Nbre d'employés	<b>2 750</b>	2 761	2 768	2 767
		Total	<b>3 314</b>	3 248	3 251	3 251
		Nbre d'heures (1)	<b>420 494</b>	418 345	437 407	456 406
		Salaires trimestriels (2)	<b>178 208</b>			39 475
32.3	- Fabrication d'appareils de réception, enregistrement ou reproduction du son et de l'image	Nbre d'ouvriers	<b>1 320</b>	1 173	1 172	1 170
		Nbre d'employés	<b>1 659</b>	1 565	1 573	1 572
		Total	<b>2 980</b>	2 738	2 745	2 742
		Nbre d'heures (1)	<b>366 845</b>	332 920	326 087	350 565
		Salaires trimestriels (2)	<b>112 810</b>			26 818
33	<b>Fabrication d'instruments médicaux, de précision, d'optique et d'horlogerie</b>	<b>Nbre d'ouvriers</b>	<b>2 829</b>	<b>2 804</b>	<b>2 820</b>	<b>2 841</b>
		<b>Nbre d'employés</b>	<b>3 382</b>	<b>3 340</b>	<b>3 364</b>	<b>3 369</b>
		<b>Total</b>	<b>6 212</b>	<b>6 144</b>	<b>6 184</b>	<b>6 210</b>
		<b>Nbre d'heures (1)</b>	<b>807 129</b>	<b>788 263</b>	<b>804 482</b>	<b>858 879</b>
		<b>Salaires trimestriels (2)</b>	<b>203 577</b>			<b>52 201</b>
33.1	- Fabrication de matériel médico-chirurgical et d'orthopédie	Nbre d'ouvriers	<b>1 300</b>	1 390	1 395	1 405
		Nbre d'employés	<b>881</b>	933	938	940
		Total	<b>2 181</b>	2 323	2 333	2 345
		Nbre d'heures (1)	<b>278 765</b>	296 959	297 759	318 601
		Salaires trimestriels (2)	<b>58 774</b>			16 561

(1) Jusque décembre 1998 heures-ouvriers, à partir de janvier 1999 heures prestées par les travailleurs (employés et ouvriers).

(2) Salaires et traitements bruts du trimestre, des employés et ouvriers occupés dans les divisions industrielles (en 1000 €).

# PRODCOM - Emploi, heures et salaires

## Emploi, heures et salaires suivant l'activité principale de l'établissement (chiffres provisoires) - suite

Code NACE	Activité		2006	2007		
				Avril	Mai	Juin
33.2	- Fabrication d'instruments de mesure, de contrôle et de navigation	Nbre d'ouvriers	<b>1 261</b>	1 170	1 176	1 189
		Nbre d'employés	<b>1 622</b>	1 470	1 486	1 492
		Total	<b>2 884</b>	2 640	2 662	2 681
		Nbre d'heures (1)	<b>374 015</b>	337 702	346 878	375 593
		Salaires trimestriels (2)	<b>102 376</b>			23 959
33.3	- Fabrication d'équipements de contrôle des processus industriels	Nbre d'ouvriers	<b>45</b>	35	36	37
		Nbre d'employés	<b>660</b>	704	709	709
		Total	<b>706</b>	739	745	746
		Nbre d'heures (1)	<b>97 356</b>	98 676	101 939	106 154
		Salaires trimestriels (2)	<b>29 885</b>			8 304
33.4	- Fabrication d'instruments d'optique et de matériel photographique	Nbre d'ouvriers	<b>186</b>	178	185	184
		Nbre d'employés	<b>205</b>	216	214	211
		Total	<b>391</b>	394	399	395
		Nbre d'heures (1)	<b>51 045</b>	49 111	51 952	52 897
		Salaires trimestriels (2)	<b>11 561</b>			3 115
33.5	- Horlogerie	Nbre d'ouvriers	<b>36</b>	31	28	26
		Nbre d'employés	<b>13</b>	17	17	17
		Total	<b>49</b>	48	45	43
		Nbre d'heures (1)	<b>5 945</b>	5 815	5 954	5 634
		Salaires trimestriels (2)	<b>981</b>			262
34	<b>Construction et assemblage de véhicules automobiles, de remorques et semi-remorques</b>	<b>Nbre d'ouvriers</b>	<b>36 456</b>	<b>36 339</b>	<b>35 956</b>	<b>35 223</b>
		<b>Nbre d'employés</b>	<b>6 121</b>	<b>6 202</b>	<b>6 120</b>	<b>6 105</b>
		<b>Total</b>	<b>42 577</b>	<b>42 541</b>	<b>42 076</b>	<b>41 328</b>
		<b>Nbre d'heures (1)</b>	<b>5 062 583</b>	<b>5 020 900</b>	<b>4 912 890</b>	<b>5 618 921</b>
		<b>Salaires trimestriels (2)</b>	<b>1 328 130</b>			<b>329 572</b>
34.1	- Construction et assemblage de véhicules automobiles	Nbre d'ouvriers	<b>22 596</b>	22 345	21 820	21 009
		Nbre d'employés	<b>3 015</b>	3 125	3 036	3 005
		Total	<b>25 611</b>	25 470	24 856	24 014
		Nbre d'heures (1)	<b>3 006 749</b>	2 947 913	2 795 555	3 356 786
		Salaires trimestriels (2)	<b>840 956</b>			204 310
34.2	- Fabrication de carrosseries, remorques et caravanes	Nbre d'ouvriers	<b>6 021</b>	6 328	6 445	6 569
		Nbre d'employés	<b>1 049</b>	1 068	1 073	1 082
		Total	<b>7 071</b>	7 396	7 518	7 651
		Nbre d'heures (1)	<b>853 748</b>	879 373	903 087	948 396
		Salaires trimestriels (2)	<b>196 196</b>			52 011
34.3	- Fabrication de parties et accessoires pour les véhicules automobiles et pour leurs moteurs	Nbre d'ouvriers	<b>7 837</b>	7 666	7 691	7 645
		Nbre d'employés	<b>2 056</b>	2 009	2 011	2 018
		Total	<b>9 894</b>	9 675	9 702	9 663
		Nbre d'heures (1)	<b>1 202 085</b>	1 193 614	1 214 248	1 313 739
		Salaires trimestriels (2)	<b>290 978</b>			73 250
35	<b>Fabrication d'autres matériels de transport</b>	<b>Nbre d'ouvriers</b>	<b>4 423</b>	<b>4 448</b>	<b>4 454</b>	<b>4 454</b>
		<b>Nbre d'employés</b>	<b>3 949</b>	<b>3 997</b>	<b>4 014</b>	<b>4 008</b>
		<b>Total</b>	<b>8 373</b>	<b>8 445</b>	<b>8 468</b>	<b>8 462</b>
		<b>Nbre d'heures (1)</b>	<b>919 843</b>	<b>913 603</b>	<b>948 118</b>	<b>995 820</b>
		<b>Salaires trimestriels (2)</b>	<b>289 503</b>			<b>76 759</b>
35.1	- Construction navale	Nbre d'ouvriers	<b>931</b>	948	944	941
		Nbre d'employés	<b>179</b>	194	194	196
		Total	<b>1 111</b>	1 142	1 138	1 137
		Nbre d'heures (1)	<b>135 370</b>	144 476	146 315	146 103
		Salaires trimestriels (2)	<b>30 982</b>			7 959
35.2	- Construction de matériel ferroviaire roulant	Nbre d'ouvriers	<b>775</b>	754	757	762
		Nbre d'employés	<b>366</b>	359	366	362
		Total	<b>1 141</b>	1 113	1 123	1 124
		Nbre d'heures (1)	<b>138 929</b>	111 483	128 370	171 218
		Salaires trimestriels (2)	<b>41 369</b>			11 432
35.3	- Construction aéronautique et spatiale	Nbre d'ouvriers	<b>2 439</b>	2 484	2 491	2 487
		Nbre d'employés	<b>3 304</b>	3 345	3 352	3 348
		Total	<b>5 743</b>	5 829	5 843	5 835
		Nbre d'heures (1)	<b>597 717</b>	610 205	623 966	626 833
		Salaires trimestriels (2)	<b>207 370</b>			54 890

(1) Jusque décembre 1998 heures-ouvriers, à partir de janvier 1999 heures prestées par les travailleurs (employés et ouvriers).

(2) Salaires et traitements bruts du trimestre, des employés et ouvriers occupés dans les divisions industrielles (en 1000 €).



# PRODCOM - Emploi, heures et salaires

## Emploi, heures et salaires suivant l'activité principale de l'établissement (chiffres provisoires) - suite et fin

Code NACE	Activité		2006	2007		
				Avril	Mai	Juin
35.4	- Fabrication de motocycles et de bicyclettes	Nbre d'ouvriers	276	262	262	264
		Nbre d'employés	99	99	102	102
		Total	376	361	364	366
		Nbre d'heures (1)	47 825	47 439	49 467	51 666
		Salaires trimestriels (2)	9 781			2 478
36	Fabrication de meubles; industries diverses	Nbre d'ouvriers	13 117	12 903	12 824	12 775
		Nbre d'employés	3 181	3 196	3 181	3 177
		Total	16 298	16 099	16 005	15 952
		Nbre d'heures (1)	1 960 760	1 906 304	1 967 780	2 147 643
		Salaires trimestriels (2)	357 907			94 012
36.1	- Fabrication de meubles	Nbre d'ouvriers	11 088	11 014	10 942	10 905
		Nbre d'employés	2 430	2 445	2 436	2 437
		Total	13 519	13 459	13 378	13 342
		Nbre d'heures (1)	1 648 055	1 623 280	1 664 032	1 831 837
		Salaires trimestriels (2)	296 072			78 370
36.2	- Travail des pierres précieuses et fabrication de bijoux	Nbre d'ouvriers	914	789	788	785
		Nbre d'employés	418	409	405	403
		Total	1 333	1 198	1 193	1 188
		Nbre d'heures (1)	138 529	111 577	129 928	138 712
		Salaires trimestriels (2)	27 258			6 378
36.4	- Fabrication d'articles de sport	Nbre d'ouvriers	101	105	106	106
		Nbre d'employés	24	28	28	27
		Total	126	133	134	133
		Nbre d'heures (1)	15 587	16 978	16 332	16 832
		Salaires trimestriels (2)	2 322			648
36.5	- Fabrication de jeux et jouets	Nbre d'ouvriers	448	447	444	440
		Nbre d'employés	120	123	121	119
		Total	568	570	565	559
		Nbre d'heures (1)	66 715	65 516	65 559	64 755
		Salaires trimestriels (2)	15 098			4 253
36.A	- Autres industries diverses, y compris la fabrication d'instruments de musique (36.A = 36.3 + 36.6)	Nbre d'ouvriers	563	548	544	539
		Nbre d'employés	188	191	191	191
		Total	751	739	735	730
		Nbre d'heures (1)	91 872	88 953	91 929	95 507
		Salaires trimestriels (2)	17 157			4 362
<b>Total</b>		<b>Nbre d'ouvriers</b>	<b>338 312</b>	<b>338 700</b>	<b>337 771</b>	<b>337 202</b>
		<b>Nbre d'employés</b>	<b>166 566</b>	<b>168 487</b>	<b>168 224</b>	<b>168 251</b>
		<b>Total</b>	<b>504 878</b>	<b>507 187</b>	<b>505 995</b>	<b>505 453</b>
		<b>Nbre d'heures (1)</b>	<b>62 631 870</b>	<b>62 052 040</b>	<b>63 415 842</b>	<b>66 983 418</b>
		<b>Salaires trimestriels (2)</b>	<b>16 263 338</b>			<b>4 171 552</b>

(1) Jusque décembre 1998 heures-ouvriers, à partir de janvier 1999 heures prestées par les travailleurs (employés et ouvriers).

(2) Salaires et traitements bruts du trimestre, des employés et ouvriers occupés dans les divisions industrielles (en 1000 €).

# PRODCOM - Commandes

## Valeur des commandes dans certaines branches d'activité suivant l'activité

Code NACE	Activité	Commande	2006			
			Août	Septembre	Octobre	Novembre
1E	Industrie textile (1E= 17 sauf l'ennoblissement)	Total	305 696	414 618	423 337	389 918
		Dont à l'étranger	247 446	338 487	343 610	305 900
18	Industrie de l'habillement et des fourrures	Total	44 694	36 469	23 696	21 088
		Dont à l'étranger	17 896	16 523	9 580	7 801
21	Fabrication de pâte à papier, de papier et d'articles en papier	Total	277 738	315 006	323 213	312 788
		Dont à l'étranger	175 792	195 134	198 673	199 485
24	Fabrication de produits chimiques	Total	2 917 403	3 103 220	3 076 179	3 012 639
		Dont à l'étranger	2 317 413	2 526 151	2 457 582	2 406 572
27	Métallurgie	Total	1 419 872	1 627 294	1 882 429	1 745 648
		Dont à l'étranger	1 153 052	1 364 552	1 584 446	1 459 518
2D	Travail des métaux(2D= 28 sauf le traitement et le revêtement)	Total	537 849	611 830	622 707	594 775
		Dont à l'étranger	244 623	266 155	283 224	259 464
29	Fabrication de machines et équipements	Total	688 323	777 620	855 477	776 709
		Dont à l'étranger	507 657	578 982	634 527	568 483
30	Fabrication de machines de bureau et de matériel informatique	Total	34 647	33 673	38 561	29 791
		Dont à l'étranger	29 329	23 349	30 099	23 601
31	Fabrication de machines et appareils électriques	Total	336 301	406 530	425 765	385 988
		Dont à l'étranger	193 146	256 472	252 348	228 807
32	Fabrication d'équipements de radio, télévision et communication	Total	127 458	158 309	144 365	140 320
		Dont à l'étranger	110 901	132 331	124 211	115 399
33	Fabrication d'instruments médicaux, de précision, d'optique et d'horlogerie	Total	72 577	91 209	95 361	111 916
		Dont à l'étranger	50 076	65 407	67 752	85 130
34	Construction et assemblage de véhicules automobiles, de remorques et semi-remorques	Total	1 104 223	1 735 046	1 796 532	1 793 181
		Dont à l'étranger	940 793	1 496 619	1 545 199	1 546 389
35	Fabrication d'autres matériels de transport	Total	90 044	101 283	94 044	249 415
		Dont à l'étranger	65 257	79 257	69 056	221 224

# PRODCOM - Commandes

principale de l'établissement (chiffres provisoires en 1 000 €)

Décembre	2006	2007		Mars	Avril	Mai	Juin	Code NACE
		Janvier	Février					
308 755 243 383	<b>4 413 728</b> <b>3 523 493</b>	364 969 286 384	358 662 288 236	414 672 332 322	373 088 298 070	382 503 306 907	396 826 310 146	1E
17 340 6 695	<b>340 783</b> <b>146 512</b>	29 405 15 556	54 444 21 045	36 261 18 602	19 499 7 226	20 209 6 410	19 762 8 728	18
295 283 189 537	<b>3 692 114</b> <b>2 364 532</b>	312 378 190 396	318 959 209 411	340 516 216 984	304 766 193 446	307 311 192 328	338 436 216 801	21
2 809 368 2 224 282	<b>35 542 649</b> <b>28 697 146</b>	3 049 370 2 496 600	2 895 759 2 364 859	3 141 916 2 569 627	2 982 134 2 413 986	3 131 983 2 535 364	3 171 834 2 605 821	24
1 643 361 1 379 239	<b>19 514 948</b> <b>15 499 859</b>	1 915 875 1 571 537	1 840 028 1 495 280	2 035 789 1 671 123	1 971 043 1 619 104	1 971 021 1 684 966	2 018 028 1 742 366	27
572 762 238 291	<b>6 684 507</b> <b>2 979 712</b>	605 649 267 189	636 769 261 715	689 706 289 455	654 043 303 574	705 331 302 434	714 939 307 907	2D
828 346 596 963	<b>9 171 645</b> <b>6 712 354</b>	871 647 632 932	825 587 621 977	918 940 675 497	783 605 556 510	877 833 651 701	916 748 676 548	29
26 910 15 085	<b>393 396</b> <b>279 753</b>	29 803 22 049	22 963 15 928	29 642 20 255	26 559 19 549	27 586 17 151	29 786 21 960	30
348 167 195 533	<b>4 586 399</b> <b>2 675 984</b>	411 353 223 977	404 707 243 236	507 468 290 958	464 511 274 640	369 676 203 248	630 070 194 226	31
119 525 98 074	<b>1 710 107</b> <b>1 406 430</b>	124 406 97 937	106 977 88 145	142 850 117 015	102 857 82 781	106 835 87 273	117 229 87 601	32
95 549 70 071	<b>1 095 418</b> <b>764 884</b>	100 677 74 888	95 288 71 360	133 286 100 417	96 382 71 436	105 001 81 743	113 459 73 291	33
1 423 452 1 205 972	<b>18 238 579</b> <b>15 614 299</b>	1 676 252 1 453 761	1 560 278 1 322 419	1 884 576 1 601 584	1 385 273 1 162 695	1 560 067 1 342 496	1 858 373 1 589 677	34
157 718 135 348	<b>1 441 506</b> <b>1 138 299</b>	106 971 77 279	102 050 74 399	102 270 73 690	88 497 59 786	131 887 105 891	148 797 122 174	35

#### **Domaines statistiques**

- Généralités
- Territoire et environnement
- Population
- Société
- Économie et finances
- Agriculture et activités assimilées
- Industrie
- Services, commerce et transports

**Direction générale Statistique et Information économique**  
**SPF Economie**  
B-1000 Bruxelles  
tél. 02/548.62.45  
fax 02/548.62.41

ISSN 0771 - 0364

<http://statbel.fgov.be> - <http://www.economie.fgov.be>  
info@economie.fgov.be