

I. ECONOMIE ET FINANCES

Indicateurs conjoncturels

Calendrier de diffusion des indicateurs	5
Indices des salariés et des heures travaillées (base 2000 = 100) - Avril 2007	6
Indices du chiffre d'affaires (PRODCOM) - Avril 2007	10
Indices des permis de bâtir - Février 2007	12

II. INDUSTRIE ET CONSTRUCTION

Industrie

Statistique mensuelle de la production industrielle (PRODCOM) - Avril 2007	17
Distribution d'eau - Avril 2007	37

Vous pouvez trouver dans cette publication les statistiques **les plus récentes** dans les domaines suivants: environnement, population, société, économie et finances, agriculture et activités assimilées, industrie, services, commerce et transports.

De plus notre site :: <http://statbel.fgov.be> présente une sélection de statistiques mises à jour quotidiennement.

Les publications peuvent être commandées en effectuant un versement au C.C.P. n° 679-2005886-23 de la Direction générale Statistique et Information économique

Pour plus de renseignements :
Direction générale Statistique et
Information économique
Rue de Louvain, 44 - 1000 Bruxelles
Tél. : 02/548.63.65 - Fax : 02/548.63.67

LIEGE

Bd de la Sauvenière, 73-75 - 4000 Liège
Tél. : 04/223.84.10
Fax : 04/222.49.94

GAND

Coupure Rechts, 620 - 9000 Gand
Tél.:09/267.27.27/30/31
Fax : 09/267.27.29

CHARLEROI

Bd Audent 14/5 - 6000 Charleroi
Tél. : 071/27.44.14
Fax : 071/27.44.19

ANVERS

Italiëlei 124, Bus 85 - 2000 Anvers
Tél. : 03/229.07.07
Fax : 03/233.28.30

SIGNES CONVENTIONNELS

Les renseignements ne sont pas disponibles	..
0 ou inférieur à la moitié de l'unité utilisée	-
Chiffres provisoires	(*)
La virgule est employée pour séparer les unités des décimales	

Editeur responsable : N. DEMEESTER

Droits d'auteurs réservés

La reproduction du contenu de cette publication, qu'elle soit intégrale ou partielle, dans la forme originale ou remaniée, est interdite sauf autorisation écrite de la Direction générale Statistique et Information économique.

L'utilisation du contenu de cette publication, à titre explicatif ou justificatif, dans un article, un compte rendu ou un livre, est autorisée, moyennant indication claire et précise de la source.

Economie et finances
Indicateurs conjoncturels

Calendrier de diffusion des indicateurs

Les indices sont disponibles le jour indiqué à 0 heure sur notre site <http://statbel.fgov.be>

Disponible le	Indicateur	Période de référence	Périodicité
Juillet 2007			
5	Faillites	janvier 2007	mensuel
5	Faillites	février 2007	mensuel
5	Indices des prix à la consommation (*)	mars 2007	mensuel
5	Faillites	mars 2007	mensuel
5	Indices des prix à la consommation (*)	avril 2007	mensuel
5	Faillites	avril 2007	mensuel
5	Indices des prix à la consommation (*)	mai 2007	mensuel
5	Faillites	mai 2007	mensuel
5	Indices du commerce de détail	avril 2007	mensuel
5	Indice du chiffre d'affaires selon les déclarations à la TVA	avril 2007	mensuel
5	Indice des investissements selon les déclarations à la TVA	avril 2007	mensuel
5	Indices des prix à la production	mai 2007	mensuel
5	Indice des prix à la consommation	juin 2007	mensuel
5	Indices de la production	mai 2007	mensuel
5	Indices des entrées de commandes	mai 2007	mensuel
12	Faillites	juin 2007	mensuel
20	Indices du commerce de détail	mai 2007	mensuel

(*)Disponibles à 12h00, après la réunion de la Commission de l'Indice.
Ce calendrier peut être également envoyé séparément, sur demande
(Tel. 02/548.67.94 - Fax. 02/548.62.41)

Indicateurs conjoncturels – Communiqué de presse

Avril 2007* : salariés industrie : +0,0% ; construction : +0,3%

Pour la Belgique, le **nombre désaisonnalisé de salariés** dans l'industrie, à l'exclusion de la construction, des trois derniers mois par rapport aux trois mois précédents, est resté stable (+0,0%) ; dans la construction, l'augmentation est de 0,3%.

La **tendance** des trois derniers mois dans l'industrie, comparés aux trois mois précédents montre une légère hausse pour le pays entier (+0,2%). Au niveau régional, le nombre de salariés en Flandre a augmenté de 0,1%, en Wallonie, on constate un statu quo (+0,0%)**.

Une répartition au niveau des secteurs importants donne -1,0% pour la chimie et +0,4% pour les fabrications métalliques. Dans la construction, le nombre de salariés a augmenté de 0,9%.

Prochain communiqué de presse : **2/8/2007**

*
* *

*Reproduction autorisée moyennant indication de la source: **SPF Economie – Direction générale Statistiques***

Sur la page suivante, vous trouverez les tableaux et graphiques annexes.

Plus d'informations sur la conjoncture !

⇒ pour une vue globale de la conjoncture en Belgique et en Europe, consultez le portail conjoncturel (en 4 langues) :

<http://statbel.fgov.be/indicators>

⇒ Tous les renseignements méthodologiques peuvent être obtenus auprès de l'Unité Conjoncture.

⇒ Il est possible d'obtenir des données sur les heures prestées plus détaillées (par sous-secteur, par région) ou traitées de façon plus approfondie (par ex : désaisonnalisées), soit ponctuellement soit en s'abonnant.

⇒ En plus des indices du nombre d'employés, nous calculons beaucoup d'autres indicateurs : indices de la production, nouvelles commandes, masse salariale, heures travaillées, coût de matériaux, prix à la production, chiffre d'affaires, permis de bâtir, ...

* *Hausse en % au cours des trois derniers mois, jusqu'à avril 2007 compris, par rapport au trimestre précédent, valeurs corrigées des variations saisonnières.*

** *Les programmes de désaisonnalisation et calcul de tendance considèrent chaque série en soi ; de ce fait, il est possible que l'addition des résultats partiels (des régions ou des types de produits) ne corresponde pas avec les résultats globaux.*

Indicateurs conjoncturels – Communiqué de presse

Employés

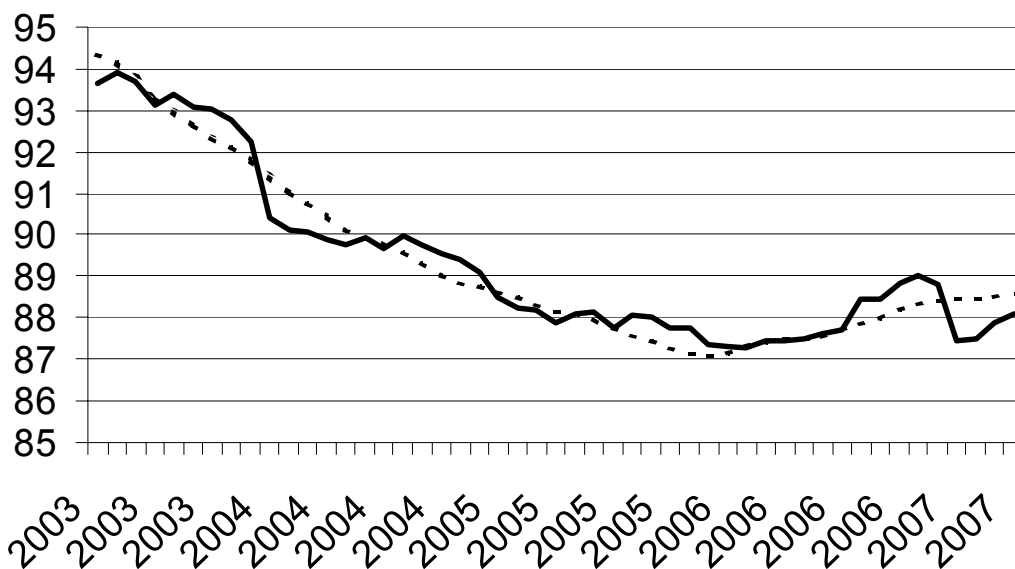
Indices bruts (2000=100)
Nombre des ouvriers et employés déclarés à l'ONSS

	Jan	Fév	Mars	Avril	Mai	Juin	Juil	Août	Sept	Oct	Nov	Déc	Année
Ensemble de l'industrie, à l'exclusion de la construction													
2006	86,3	86,3	86,4	86,3	86,3	86,5	86,6	86,9	86,8	87,2	87,1	86,9	86,6
2007	86,0	86,0	86,4	86,5									
Construction													
2006	90,9	90,9	91,3	91,7	91,8	91,9	91,9	94,2	94,5	95,2	96,1	95,9	93,0
2007	92,8	92,9	93,6	94,2									
Ensemble de l'industrie, à l'exclusion de la construction													
2006	86,5	86,5	86,5	86,5	86,5	86,5	86,6	86,6	86,6	86,8	86,8	86,9	86,6
2007	86,1	86,3	86,6	86,8									
Construction													
2006	91,2	91,5	91,9	92,2	92,3	92,6	93,0	93,5	93,7	94,2	94,6	94,9	93,0
2007	92,4	93,4	94,3	95,0									

Indices désaisonnalisés
Après élimination des variations saisonnières

Tendance
Ensemble de l'industrie; après élimination des variations saisonnières et accidentelles

Indices bruts: ————
Tendance :



Evolution de la tendance
Comparaison des trois derniers mois avec les trois mois précédents

↗ > 1.5%
↗ 0.2% à 1.5%
→ -0.2% à 0.2%
↘ -1.5% à -0.2%
↘ < -1.5%

BE : Belgique
VL : Flandre
WA : Wallonie
BR : Bruxelles

Branches d'activité / Grands regroupements industriels	BE	VL	WA	BR
Ensemble de l'industrie	→	→	→	↘
Ensemble de l'industrie, à l'exclusion de la construction	→	→	→	↘↘
Biens intermédiaires	→	↘	↘	↘
Biens d'investissement	↗	↘↘	↗	↘↘
Biens de consommation durables	↘	↘	↘↘	↘↘
Biens de consommation non-durables	→	↘	↗	↘↘
Industries extractives	↘↘	→	↘↘	
Industries agricoles et alimentaires	→	→	↘↘	↘↘
Textile, habillement, cuir et chaussure	↘↘	↘↘	↘↘	↘↘
Papier et carton; édition et imprimerie	→	↗	↘↘	↘↘
Industrie chimique, du caoutchouc et des plastiques	↘	↘	→	↘↘
Fabrications métalliques	↗	↗	↗	↘
Cokéfaction, raffinage et industries nucléaires	↗↗	↗↗	↘↘	
Produits minéraux non métalliques	↘	↘	↘	↘↘
Métallurgie	↗	→	↗	↘↘
Meubles	↘	↘	↘↘	
Électricité	↗↗	↗↗	↗↗	↗↗
Construction	↗	↗	↗	↗

Indicateurs conjoncturels – Communiqué de presse

Avril 2007* : heures travaillées industrie - 0,9%, construction - 5,1%

Pour la Belgique, l'**indice désaisonnalisé des heures travaillées** dans l'industrie à l'exclusion de la construction, des trois derniers mois par rapport au trimestre précédent, a diminué de 0,9% ; dans la construction, la diminution est de 5,1%.

La tendance des trois derniers mois dans l'industrie, comparés aux trois mois précédents montre une baisse pour le Royaume (-0,4%). Au niveau régional, le nombre d'heures travaillées en Flandre a diminué de 0,7%, en Wallonie on constate une diminution de 0,2%**.

Une répartition au niveau des secteurs importants donne -1,0% pour la chimie et -0,7% pour les fabrications métalliques. Dans la construction, le nombre d'heures travaillées a diminué de 1,3%.

Prochain communiqué de presse : **2/8/2007**

*
* *

*Reproduction autorisée moyennant indication de la source: **SPF Economie –Direction générale Statistiques***

Sur la page suivante, vous trouverez les tableaux et graphiques annexes.

Plus d'informations sur la conjoncture !

⇒ pour une vue globale de la conjoncture en Belgique et en Europe, consultez le portail conjoncturel (en 4 langues) :
<http://statbel.fgov.be/indicators>

⇒ Tous les renseignements méthodologiques peuvent être obtenus auprès du service Conjoncture.

⇒ Il est possible d'obtenir des données sur les heures prestées plus détaillées (par sous-secteur, par région) ou traitées de façon plus approfondie (par ex : désaisonnalisées), ponctuellement ou mensuellement (sur base d'abonnement).

⇒ En plus d'indices des heures travaillées, nous calculons beaucoup d'autres indicateurs : indices de la production, nouvelles commandes, masse salariale, nombre d'employées, coût de matériaux, prix à la production, permis de bâtir, chiffre d'affaires, etc.

** hausse en % au cours des trois derniers mois, jusqu'à avril 2007 compris, par rapport au trimestre précédent, valeurs corrigées des variations saisonnières*

*** les programmes de désaisonnalisation et calcul de tendance considèrent chaque série en soi ; de ce fait, il est possible que l'addition des résultats partiels (des régions ou des types de produits) ne corresponde pas avec les résultats globaux.*

Indicateurs conjoncturels – Communiqué de presse

Heures travaillées

Indices bruts (2000=100)

Heures travaillées
par les ouvriers et
employés

	Jan	Fév	Mars	Avril	Mai	Juin	Juil	Août	Sept	Oct	Nov	Déc	Année
Ensemble de l'industrie, à l'exclusion de la construction													
2006	93,0	89,5	101,5	84,7	91,4	93,5	67,2	79,3	92,7	98,2	92,4	76,2	88,3
2007	95,8	89,0	99,2	86,5									
Construction													
2006	79,2	86,5	106,4	91,1	101,8	108,8	46,0	96,6	110,0	107,9	105,6	79,9	93,3
2007	87,8	93,7	108,8	93,5									
Ensemble de l'industrie, à l'exclusion de la construction													
2006	94,4	90,2	99,2	90,4	92,1	93,2	71,6	78,9	93,3	99,6	90,1	81,7	89,6
2007	93,9	89,8	98,6	90,8									
Construction													
2006	81,9	86,5	102,5	98,0	102,7	107,6	52,9	94,9	110,2	110,7	103,3	86,0	94,8
2007	85,7	93,8	107,5	98,8									

Indices par jour ouvrable

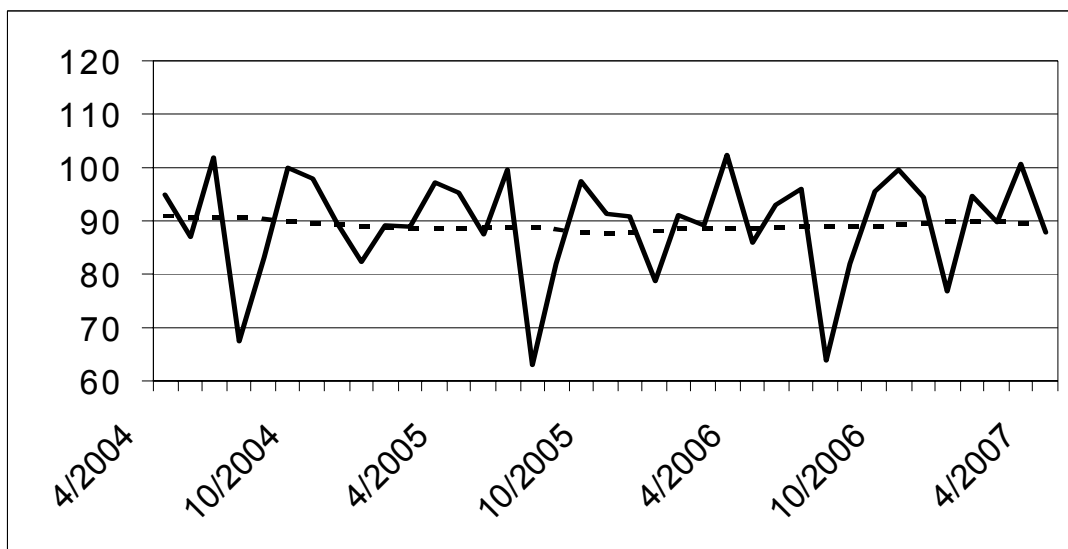
Compte tenu de la
durée et de la
composition
inégales des mois

Tendance

Ensemble de
l'industrie ;
après élimination
des variations
saisonnnières et
accidentelles

Indices bruts:

Tendance:



Evolution de la tendance

Comparaison des
trois derniers mois
avec les trois mois
précédents

↗↗ > 2.5%
↗ 0.5% à 2.5%
→ -0.5% à 0.5%
↘ -2.5% à -0.5%
↘↘ < -2.5%

BE : Belgique
VL : Flandre
WA : Wallonie
BR : Bruxelles

Branches d'activité / Grands regroupements industriels	BE	VL	WA	BR
Ensemble de l'industrie	→	↘	→	→
Ensemble de l'industrie, à l'exclusion de la construction	→	↘	→	→
Biens intermédiaires et énergie	↘	↘	↘	↗
Biens d'investissement	↘	↘	→	→
Biens de consommation durables	↘↘	↘↘	↘↘	↘↘
Biens de consommation non-durables	→	↘	→	↘↘
Industries extractives	↘	↘	→	
Industries agricoles et alimentaires	→	→	↘	↘↘
Textile, habillement, cuir et chaussure	↘	↘	↘↘	↘↘
Papier et carton; édition et imprimerie	↘	→	↘	↘↘
Industrie chimique, du caoutchouc et des plastiques	↘	↘	↗	↘
Fabrications métalliques	↘	→	↘	→
Cokéfaction, raffinage et industries nucléaires	↘↘	↘	↘	
Produits minéraux non métalliques	↘	→	↘↘	↘↘
Métallurgie	↘	→	↘	→
Meubles	↘	↘	↘↘	
Électricité	↗↗	↗↗	↗↗	↗↗
Construction	↘	↘	→	↘

Indicateurs conjoncturels – Communiqué de presse

Avril 2007* : chiffre d'affaires industries extractives et manufacturières : -0,6%

Comparé aux trois mois précédents, l'indice désaisonnalisé du **chiffre d'affaires** des industries extractives et manufacturières (sur base de l'enquête Prodcom) pour la Belgique lors des trois derniers mois a diminué de 0,6%.

La **tendance** des trois derniers mois comparés aux trois mois précédents montre une baisse (-0,6%) pour le Royaume. Au niveau régional, le chiffre d'affaires de la Flandre a diminué de 1,1%, en Wallonie on constate un statu quo (+0,0%)**.

Une répartition selon le type de produits donne +0,3% pour les biens intermédiaires, -4,1% pour les biens d'investissement, -7,8% pour les biens de consommation durables et +0,6% pour les biens de consommation non durables.

Prochain communiqué de presse : **26/7/2007**

*
* *

Reproduction autorisée moyennant indication de la source : SPF Economie – Direction générale Statistiques

Sur la page suivante, vous trouverez les tableaux et graphiques annexes.

Plus d'informations sur la conjoncture !

⇒ pour une vue globale de la conjoncture en Belgique et en Europe, consultez le portail conjoncturel (en 4 langues) :

<http://statbel.fgov.be/indicators>

⇒ Tous les renseignements méthodologiques peuvent être obtenus auprès du service Conjoncture.

⇒ Il est possible d'obtenir des données sur le chiffre d'affaires plus détaillées (par sous-secteur, par région) ou traitées de façon plus approfondie (par ex : désaisonnalisées), soit ponctuellement soit en s'abonnant.

⇒ En plus des indices du chiffre d'affaires, nous calculons beaucoup d'autres indicateurs : indices des heures travaillées, nouvelles commandes, masse salariale, nombre d'employés, production, prix à la production, coût de matériaux, permis de bâtir, ...

**(hausse en % au cours des trois derniers mois, jusqu'à avril 2007 compris, par rapport au trimestre précédent, valeurs corrigées des variations saisonnières)*

***les programmes de désaisonnalisation et calcul de tendance considèrent chaque série en soi ; de ce fait, il est possible que l'addition des résultats partiels (des régions ou des types de produits) ne corresponde pas avec les résultats globaux.*

Indicateurs conjoncturels – Communiqué de presse

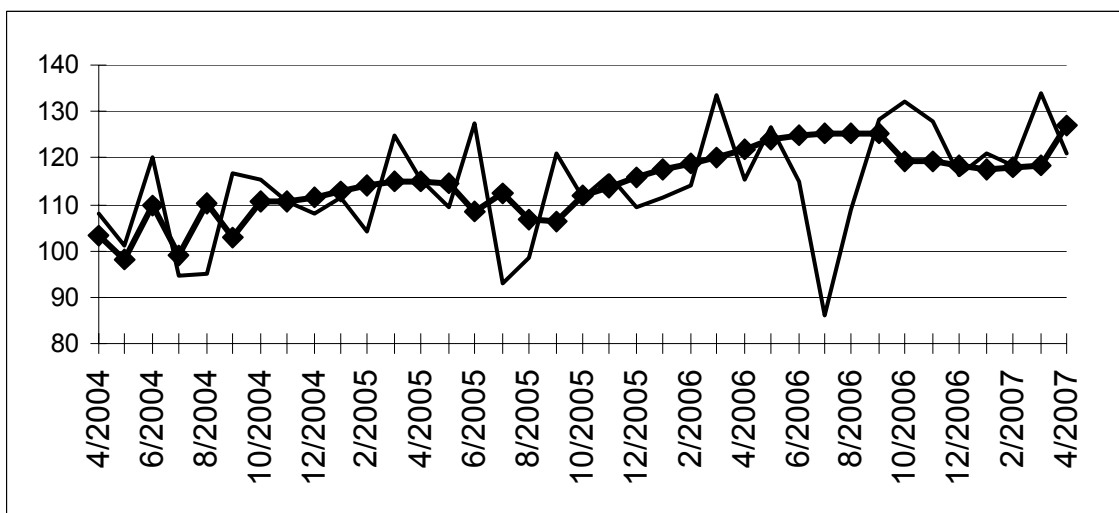
Indices bruts (2000=100)
Valeur des biens et services vendus

Indices par jour ouvrable
Compte tenu de la durée et de la composition inégales des mois

Indices désaisonnalisés
Après élimination des variations saisonnières

	Jan	Fév	Mars	Avril	Mai	Juin	Juil	Août	Sept	Oct	Nov	Déc	Année
Industries extractives et manufacturières													
Indices bruts													
2005	108,8	109,5	124,8	115,3	109,5	124,2	92,9	98,4	120,9	111,7	116,1	109,4	111,8
2006	111,7	114,3	133,7	114,3	126,5	131,0	104,0	108,9	128,5	132,4	128,0	116,4	120,8
2007	120,9	118,6	134,1	121,0									
Indices par jour ouvrable													
2005	107,8	108,5	123,8	114,3	108,6	123,2	91,9	97,4	119,9	110,8	115,1	108,4	110,8
2006	110,7	113,3	132,7	113,3	125,5	130,0	103,1	107,9	127,5	131,4	127,1	115,4	119,8
2007	119,9	117,6	133,1	120,1									
Indices désaisonnalisés													
2005	113,1	111,2	112,6	112,0	110,2	112,1	110,9	111,8	112,4	106,7	114,6	113,6	111,8
2006	114,8	117,4	118,1	118,4	121,3	120,5	122,4	121,9	122,4	122,9	122,2	125,2	120,6
2007	123,2	122,7	123,2	122,5									

Tendance
Industries extractives et manufacturières; après élimination des variations saisonnières et accidentelles



Indices bruts:

Tendance:

Evolution de la tendance
Comparaison des trois derniers mois avec les trois mois précédents

↗↗ > 2.5%

↗ 0.5% à 2.5%

→ -0.5% à 0.5%

↘ -2.5% à -0.5%

↘↘ < -2.5%

Branches d'activité / Grands regroupements industriels	Belgique	Flandre	Wallonie	Bruxelles
Industries extractives et manufacturières	↘	↘	→	↘↘
Biens intermédiaires Industrie	→	→	↗	↗↗
Biens d'investissement	↘↘	↘↘	↗	↘↘
Biens de consommation durables	↘↘	↘↘	↘↘	
Biens de consommation non-durables	↗	↘	↗	↘↘
Industries extractives	↘↘	↘↘	→	
Industries agricoles et alimentaires	↗	↗	↗	↘↘
Papier et carton; édition et imprimerie	→	→	↘	→
Industrie chimique, du caoutchouc et des plastiques	↘	↘	↗	↘↘
Fabrications métalliques	↗	↗	↗	↘↘
Cokéfaction, raffinage et industries nucléaires	↗	→	↘↘	
Produits minéraux non métalliques	→	↗	↘↘	↘
Métallurgie	↗↗	↗↗	↘↘	↗
Meubles	→	↗	↘↘	

Février 2007* : Permis de bâtir logements neufs -4,2%

L'indice désaisonnalisé du nombre de permis de bâtir octroyés pour des **logements neufs destinés à des ménages privés** montre une baisse de 4,2%. Une ventilation d'après le type de logement donne une augmentation de 1,9% pour les **maisons unifamiliales** et une diminution de 6,2% pour les **appartements**. Le volume de la **construction neuve non résidentielle** diminue de 3,3%.

Pour la **rénovation de bâtiments résidentiels**, on note une baisse de 0,7% des permis octroyés.

L'évolution de la **tendance** des trois derniers mois par rapport aux trois mois précédents est de -2,3% pour les **logements neufs destinés à des ménages privés** (-1,5% pour les **maisons unifamiliales** et +0,6% pour les **appartements**) et de -1,2% pour le volume de la **construction neuve non résidentielle**. Pour la **rénovation de bâtiments résidentiels**, l'évolution est de +1,3%.

Prochain communiqué de presse : **27/07/07**

Sur la page suivante, vous trouverez les tableaux et graphiques annexes.

*

* *

*Reproduction autorisée moyennant indication de la source: **SPF Economie – Direction générale Statistiques***

Plus d'informations sur la conjoncture !

⇒ pour une vue globale de la conjoncture en Belgique et en Europe, consultez le portail conjoncturel (en 4 langues) sur Internet :

<http://statbel.fgov.be/indicators>

⇒ Tous les renseignements méthodologiques au sujet des chiffres peuvent être obtenus auprès de l'Unité Conjoncture.

⇒ Il est possible d'obtenir des données sur les permis de bâtir plus détaillées (par sous-secteur, par région) ou traitées de façon plus approfondie (par ex : désaisonnalisées), ponctuellement ou mensuellement (sur base d'abonnement).

⇒ En plus d'indices des permis de bâtir, nous disposons de beaucoup d'autres indicateurs : indices de la production, nouvelles commandes, masse salariale, nombre d'employés, heures prestées, prix à la production, chiffre d'affaires, coût de matériaux, ...

**(hausse en % au cours des trois derniers mois, jusqu'à février 2007 compris, par rapport au trimestre précédent, valeurs corrigées des variations saisonnières)*

Indicateurs conjoncturels – Communiqués de presse

**Indices bruts
(2000=100)
Permis de bâtir**

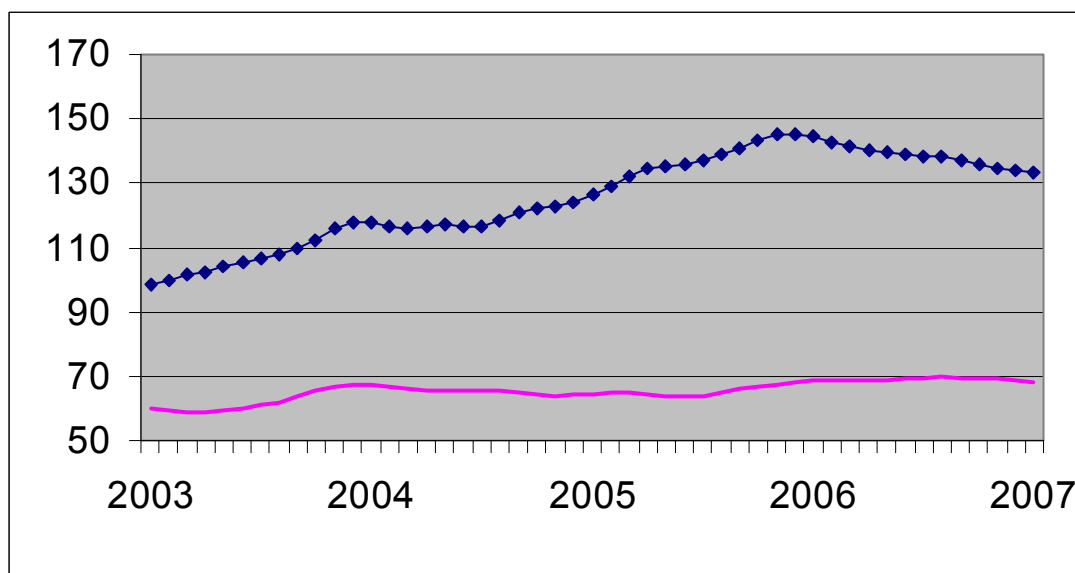
	Jan	Fév	Mars	Avril	Mai	Juin	Juil	Août	Sept	Oct	Nov	Déc	Année
Bâtiments d'habitation (nombre de nouveaux bâtiments)													
2006	154,1	120,3	133,6	100,7	127,2	114,7	110,9	103,3	107,2	112,3	92,7	105,4	115,2
2007	107,5	106,0											
Bâtiments d'habitation (nombre de nouveaux logements)													
2006	159,5	140,0	169,2	136,8	149,4	155,7	130,0	132,8	138,8	149,1	115,9	127,5	142,1
2007	136,2	124,3											
Bâtiments d'habitation (nombre de bâtiments renoués)													
2006	150,0	113,2	124,9	95,4	120,9	108,1	105,5	96,8	98,7	104,2	87,1	98,7	108,6
2007	103,1	100,8											
Bâtiments non résidentiels (volume des nouveaux bâtiments)													
2006	61,3	66,6	77,1	63,0	78,6	72,7	69,9	68,4	75,7	78,7	65,1	66,4	70,3
2007	60,0	58,9											

Tendance

Après élimination
des variations
saisonnères et
accidentelles

Volume des
bâtiments non
résidentiels

Nombre de
logements



Evolution de la tendance

Comparaison des
trois derniers mois
avec les trois mois
précédents

↗↗ > 5%
↗ 1% à 5%
→ -1% à 1%
↘ -5% à -1%
↘↘ < -5%

BE : Belgique
VL : Flandre
WA : Wallonie
BR : Bruxelles

Evolution de la tendance	BE	VL	WA	BR
Nombre de nouveaux logements	↘	↘	↗	↘↘
Nombre de nouveaux bâtiments	↘	→	→	↘
Nombre de nouveaux bâtiments avec un logement	↘	→	→	↗↗
Nombre d'appartements	→	↘	↗↗	↗↗
Bâtiments d'habitation - surface habitable	↘	↘	↗	↘↘
Nombre de nouveaux bâtiments non résidentiels	→	→	↘↘	↘↘
Bâtiments non résidentiels - Volume	↘	→	↘	↘↘
Nombre de bâtiments résidentiels renoués	↗	↘	→	↘
Nombre de bâtiments non résidentiels renoués	→	→	↘	↘

Industrie et construction

Industrie

PRODCOM – Introduction par activité

Introduction

Le 1er janvier 1994 marque un tournant dans l'établissement des statistiques mensuelles de la production industrielle. Jusqu'en 1993, il existait une statistique mensuelle spécifique pour la plupart des secteurs. La nomenclature de marchandises utilisée était une liste empirique de produits par branche d'activité.

Depuis l'achèvement du marché unique au 1er janvier '93, on assiste à une demande accrue de résultats comparables au plan international. On veut pouvoir coupler les données relatives à la production à celles du commerce extérieur. Ceci nous a menés à l'enquête PRODCOM.

Sont assujetties à Prodcom la plupart des entreprises industrielles occupant au moins 10 personnes ou dont le chiffre d'affaires atteint 2.478.935,25 EUR et certaines autres entreprises ayant une activité industrielle accessoire occupant au moins 20 travailleurs.

Pour diverses raisons les statistiques de certains secteurs (énergie, récupération, distribution d'eau, les abattoirs, les laiteries, la sidérurgie) sont encore collectées selon l'ancien système.

La liste Prodcom, nouvelle nomenclature des statistiques de la production, comporte quelques 5.700 produits industriels, essentiellement des marchandises, mais également un certain nombre de services industriels. Chaque rubrique de la liste Prodcom est désignée par un code à huit chiffres. Les quatre premiers chiffres correspondent à une classe de la NACE-rév.1. L'on a pu établir ainsi une cohérence entre produits et activités. De plus, les rubriques de la liste Prodcom se composent d'articles ou de groupes d'articles de la nomenclature combinée.

L'enquête s'effectue au niveau de l'unité locale. Si plusieurs activités sont exercées dans une unité locale, on remplit une déclaration par activité, c'est-à-dire par division (2 chiffres) de la NACE-rév.1. Outre les données relatives à la valeur de la production suivant l'activité principale (quantités et livraisons), on demande également des données sur l'emploi et le volume de travail.

Dans ce tableau, la valeur de la production d'un établissement est rangée suivant un seul code à quatre chiffres de la NACE-rév.1. Ce code correspond à l'activité principale de l'entreprise.

Illustrons ceci par un exemple:

Soit un établissement X qui produit les produits A (code 17.20.31.59) et B (code 17.30.30.30) à raison respectivement de 60 000 EUR et 40 000 EUR. Ces produits appartiennent à des classes différentes de la NACE-rév.1 (les quatre premiers chiffres du code Prodcom des produits A et B sont différents). Il résulte de ceci que l'établissement X reçoit comme activité principale le code correspondant aux quatre premiers chiffres du produit A soit 17.20 (ce dernier représente la plus grande part de la valeur de la production de l'établissement X).

Dans le tableau, toute la valeur de la production de l'établissement X, c.-à-d. 100 000 EUR, est associé au code d'activité principale 17.2 (trois chiffres).

Si ces résultats sont provisoires, c'est parce que l'on est encore confronté à un faible pourcentage de non-réponses.

Les différences importantes constatées dans certains secteurs, entre décembre d'une certaine année et janvier de l'année suivante, sont en partie dues à la mise à jour annuelle du fichier des déclarants Prodcom.

PRODCOM - Livraisons par activité

Valeur de la production industrielle (1) suivant l'activité principale de l'établissement (chiffres provisoires en 1 000 €)

Code NACE	Activité	2006	2007		
			Février	Mars	Avril
14	Autres industries extractives	954 325	81 178	98 122	85 145
14.2	- Extraction de sables et d'argiles	451 684	32 471	43 612	42 114
14.C	- Extractions minérales n.d.a. (14.B = 14.1 + 14.3 + 14.4 + 14.5)	502 641	48 707	54 510	43 031
1C	Industries alimentaires (1C= 15 sauf abattoirs et laiteries)	20 547 322	1 647 548	1 893 312	1 756 454
15.B	- Industrie des viandes (15B= 15.1 sauf l'abattage)	3 578 534	270 628	333 393	316 532
15.2	- Transformation et conservation de poisson et fabrication de produits à base de poisson	400 551	28 877	34 705	33 254
15.3	- Transformation et conservation de fruits et légumes	2 367 776	218 511	239 549	220 334
15.4	- Industrie des corps gras	1 245 925	103 241	123 922	118 297
15.C	- Glaces de consommation (15.C = 15.52)	253 550	16 185	27 614	30 302
15.6	- Travail des grains et fabrication de produits amylacés	1 486 041	125 192	142 766	137 065
15.7	- Fabrication d'aliments pour animaux	1 696 813	147 965	166 512	153 469
15.8	- Autres industries alimentaires	6 243 320	506 705	533 724	451 806
15.9	- Industrie des boissons	3 274 812	230 244	291 126	295 395
16	Industrie du tabac	369 556	27 403	31 908	29 862
17	Industrie textile	4 678 902	381 616	438 020	377 235
17.1	- Filature	252 178	19 787	21 939	20 849
17.2	- Tissage	1 146 558	94 240	106 681	90 707
17.3	- Ennoblement textile	228 585	17 134	18 550	16 196
17.4	- Fabrication d'articles confectionnés en textile, sauf habillement	462 338	37 754	46 974	41 723
17.5	- Autres industries textiles	2 500 975	204 951	235 861	200 897
17.6	- Fabrication d'étoffes à mailles	60 871	5 701	5 909	5 647
17.7	- Fabrication d'articles à mailles	27 397	2 050	2 106	1 217

(1) Livraisons y compris les traitements et services industriels et le travail à façon fourni à l'étranger.

PRODCOM - Livraisons par activité

Valeur de la production industrielle (1) suivant l'activité principale de l'établissement (chiffres provisoires en 1 000 €) - suite

Code NACE	Activité	2006	2007		
			Février	Mars	Avril
18	Industrie de l'habillement et des fourrures	332 467	36 981	27 692	15 955
19	Industrie du cuir et de la chaussure	97 960	7 741	8 329	7 179
19.A	- Apprêt et tannage des cuirs et fabrication d'articles de voyage et de maroquinerie (19.A = 19.1 + 19.2)	72 768	5 464	5 952	5 503
19.3	- Fabrication de chaussures	25 193	2 277	2 377	1 676
20	Travail du bois et fabrication d'articles en bois, liège, vannerie ou sparterie à l'exclusion des meubles	2 651 921	230 885	277 316	248 770
20.1	- Sciage et rabotage du bois, imprégnation du bois	461 072	42 863	51 272	46 699
20.2	- Fabrication de panneaux de bois	1 296 756	110 728	132 545	116 222
20.3	- Fabrication de charpentes et de menuiseries	582 007	48 573	59 792	55 166
20.4	- Fabrication d'emballages en bois	263 008	24 675	28 575	26 507
20.5	- Fabrication d'objets divers en bois, liège, vannerie et sparterie	49 079	4 046	5 130	4 176
21	Fabrication de pâte à papier, de papier et d'articles en papier	3 799 483	318 444	350 626	309 819
21.1	- Fabrication de pâte à papier, de papier et de carton	1 753 070	145 115	159 985	136 750
21.2	- Fabrication d'articles en papier ou en carton	2 046 412	173 330	190 641	173 069
22	Edition, imprimerie, reproduction	4 620 514	376 195	426 088	365 172
22.A	- Édition et reproduction des enregistrements (22.A = 22.1 + 22.3)	2 252 886	168 057	197 554	164 889
22.2	- Imprimerie et activités annexes	2 367 628	208 138	228 534	200 283
24	Fabrication de produits chimiques	34 718 849	2 865 492	3 120 986	2 887 219
24.1	- Fabrication de produits chimiques de base	23 419 867	1 980 213	2 103 166	2 026 133
24.3	- Fabrication de peintures, vernis, encres d'imprimerie et mastics	996 883	80 520	93 239	79 697
24.4	- Fabrication de produits pharmaceutiques et de produits chimiques et botaniques à usage médical	5 264 226	373 453	469 598	386 906
24.5	- Fabrication de savons et détergents, de produits d'entretien, parfums et cosmétiques	1 258 080	110 415	115 038	100 529
24.A	- Fabrication de produits agrochimiques et d'autres produits chimiques (24.A = 24.2 + 24.6)	3 217 569	268 831	280 837	244 040

(1) Livraisons y compris les traitements et services industriels et le travail à façon fourni à l'étranger.

PRODCOM - Livraisons par activité

Valeur de la production industrielle (1) suivant l'activité principale de l'établissement (chiffres provisoires en 1 000 €) - suite

Code NACE	Activité	2006	2007		
			Février	Mars	Avril
24.7	- Fabrication de fibres artificielles ou synthétiques	562 223	52 060	59 108	49 912
25	Fabrication de produits en caoutchouc et en matières plastiques	5 501 919	482 942	542 894	486 745
25.1	- Fabrication de produits en caoutchouc	460 624	40 965	45 556	38 113
25.2	- Transformation des matières plastiques	5 041 295	441 977	497 338	448 632
26	Fabrication d'autres produits minéraux non métalliques	5 698 338	478 753	549 557	519 960
26.1	- Fabrication de verre et d'articles en verre	1 729 831	148 024	160 677	145 256
26.A	- Fabrication de carreaux et produits en céramique (26.A = 26.2 + 26.3)	131 444	11 770	13 385	11 920
26.4	- Fabrication de tuiles, briques et autres produits en terre cuite pour la construction	384 756	30 245	36 543	36 031
26.5	- Fabrication de ciment, chaux et plâtre	751 324	67 473	72 870	71 152
26.6	- Fabrication d'ouvrages en béton, en ciment ou en plâtre	2 118 352	174 661	206 607	200 008
26.7	- Taille, façonnage et finissage de pierres ornementales et de construction	204 896	16 543	20 480	17 407
26.8	- Fabrication d'autres produits minéraux non métalliques	377 736	30 037	38 993	38 186
27	Métallurgie	20 873 100	1 813 174	2 028 171	1 938 960
27.1	- Sidérurgie	12 990 202	1 104 704	1 245 009	1 162 831
27.2	- Fabrication de tubes	202 866	19 883	23 287	21 208
27.3	- Autres opérations de première transformation du fer et de l'acier	1 276 554	119 760	137 822	130 174
27.4	- Production de métaux non ferreux	6 095 293	541 799	592 069	598 881
27.5	- Fonderie	308 185	27 028	29 984	25 867
28	Travail des métaux	8 340 886	727 390	859 189	783 717
28.1	- Fabrication d'éléments en métal pour la construction	2 793 552	250 444	281 453	265 712
28.2	- Fabrication de réservoirs métalliques et de chaudières pour le chauffage central	977 277	74 930	86 799	84 061
28.3	- Fabrication de générateurs de vapeur	537 940	39 563	70 282	64 093

(1) Livraisons y compris les traitements et services industriels et le travail à façon fourni à l'étranger.

PRODCOM - Livraisons par activité

Valeur de la production industrielle (1) suivant l'activité principale de l'établissement (chiffres provisoires en 1 000 €) - suite

Code NACE	Activité	2006	2007		
			Février	Mars	Avril
28.4	- Forge; emboutissage, estampage et profilage des métaux; métallurgie des poudres	308 345	31 716	37 314	31 306
28.5	- Traitement et revêtement des métaux; mécanique générale	1 457 050	129 134	150 768	126 928
28.6	- Fabrication de coutellerie, d'outillage et de quincaillerie	442 753	36 547	43 416	35 876
28.7	- Fabrication d'autres ouvrages en métaux	1 823 970	165 056	189 157	175 742
29	Fabrication de machines et équipements	9 110 308	786 551	937 167	834 589
29.1	- Fabrication d'équipements mécaniques à l'exclusion des moteurs pour avions, véhicules et motocycles	2 373 223	207 523	246 919	199 764
29.2	- Fabrication d'autres machines d'usage général	3 023 302	266 839	311 684	291 142
29.3	- Fabrication de machines agricoles et forestières	612 158	61 370	87 975	82 663
29.4	- Fabrication de machines-outils	328 092	27 414	38 968	28 072
29.5	- Fabrication d'autres machines d'usage spécifique	2 167 354	183 729	206 577	192 744
29.6	- Fabrication d'armes et de munitions	293 776	16 413	17 535	18 464
29.7	- Fabrication d'appareils domestiques	312 402	23 263	27 510	21 739
30	Fabrication de machines de bureau et de matériel informatique	397 630	26 806	31 114	27 180
31	Fabrication de machines et appareils électriques	4 500 090	382 829	424 857	392 644
31.1	- Fabrication de moteurs, génératrices et transformateurs électriques	721 846	58 133	73 329	53 351
31.2	- Fabrication de matériel de distribution et de commande électrique	962 227	86 122	90 393	89 408
31.3	- Fabrication de fils et câbles isolés	670 153	49 278	58 793	60 105
31.4	- Fabrication d'accumulateurs et de piles électriques	198 516	14 388	15 181	14 093
31.5	- Fabrication de lampes et d'appareils d'éclairage	661 960	56 974	62 040	58 569
31.6	- Fabrication d'autres matériels électriques	1 285 388	117 935	125 122	117 118
32	Fabrication d'équipements de radio, télévision et communication	2 139 151	145 112	206 998	146 226
32.1	- Fabrication de composants électroniques	532 311	44 993	52 385	42 843

(1) Livraisons y compris les traitements et services industriels et le travail à façon fourni à l'étranger.

PRODCOM - Livraisons par activité

Valeur de la production industrielle (1) suivant l'activité principale de l'établissement (chiffres provisoires en 1 000 €) - suite

Code NACE	Activité	2006	2007		
			Février	Mars	Avril
32.2	- Fabrication d'appareils d'émission, de transmission et de téléphonie	572 331	46 077	85 759	47 699
32.3	- Fabrication d'appareils de réception, enregistrement ou reproduction du son et de l'image	1 034 510	54 042	68 855	55 684
33	Fabrication d'instruments médicaux, de précision, d'optique et d'horlogerie	1 075 607	88 865	107 933	88 495
33.1	- Fabrication de matériel médico-chirurgical et d'orthopédie	240 080	22 620	23 675	22 403
33.2	- Fabrication d'instruments de mesure, de contrôle et de navigation	631 807	50 491	67 775	51 630
33.3	- Fabrication d'équipements de contrôle des processus industriels	136 884	10 039	9 597	9 590
33.4	- Fabrication d'instruments d'optique et de matériel photographique	60 804	5 296	6 371	4 270
33.5	- Horlogerie	6 032	419	516	602
34	Construction et assemblage de véhicules automobiles, de remorques et semi-remorques	17 400 754	1 395 509	1 648 299	1 375 898
34.1	- Construction et assemblage de véhicules automobiles	12 492 176	978 562	1 179 568	966 563
34.2	- Fabrication de carrosseries, remorques et caravanes	1 653 042	148 742	160 294	147 357
34.3	- Fabrication de parties et accessoires pour les véhicules automobiles et pour leurs moteurs	3 255 536	268 205	308 437	261 978
35	Fabrication d'autres matériels de transport	1 499 707	122 618	156 963	133 145
35.1	- Construction navale	140 967	10 255	14 664	11 224
35.2	- Construction de matériel ferroviaire roulant	233 643	19 764	32 801	22 588
35.3	- Construction aéronautique et spatiale	1 053 415	85 892	101 764	91 810
35.4	- Fabrication de motocycles et de bicyclettes	71 683	6 707	7 733	7 523
36	Fabrication de meubles; industries diverses	2 660 026	227 760	253 577	209 014
36.1	- Fabrication de meubles	2 069 062	181 192	199 587	168 142
36.2	- Travail des pierres précieuses et fabrication de bijoux	342 831	29 709	32 624	22 295
36.4	- Fabrication d'articles de sport	15 826	1 010	1 592	1 937
36.5	- Fabrication de jeux et jouets	122 161	7 267	10 162	8 106

(1) Livraisons y compris les traitements et services industriels et le travail à façon fourni à l'étranger.

PRODCOM - Livraisons par activité

Valeur de la production industrielle (1) suivant l'activité principale de l'établissement (chiffres provisoires en 1 000 €) - suite et fin

Code NACE	Activité	2006	2007		
			Février	Mars	Avril
36.A	- Autres industries diverses, y compris la fabrication d'instruments de musique (36.A = 36.3 + 36.6)	110 147	8 583	9 611	8 534
	Total	151 968 814	12 651 794	14 419 118	13 019 384

(1) Livraisons y compris les traitements et services industriels et le travail à façon fourni à l'étranger.

PRODCOM - Emploi, heures et salaires

Emploi, heures et salaires suivant l'activité principale de l'établissement (chiffres provisoires)

Code NACE	Activité		2006	2007		
				Février	Mars	Avril
14	Autres industries extractives	Nbre d'ouvriers	2 586	2 683	2 691	2 688
		Nbre d'employés	794	816	818	826
		Total	3 381	3 499	3 509	3 514
		Nbre d'heures (1)	431 533	454 965	510 942	444 983
		Salaires trimestriels (2)	105 907		27 994	
14.1	- Extraction de pierres	Nbre d'ouvriers	1 341	1 363	1 357	1 349
		Nbre d'employés	311	317	316	319
		Total	1 653	1 680	1 673	1 668
		Nbre d'heures (1)	212 217	219 199	247 070	213 894
		Salaires trimestriels (2)	52 882		13 428	
14.2	- Extraction de sables et d'argiles	Nbre d'ouvriers	1 066	1 151	1 168	1 172
		Nbre d'employés	361	388	390	391
		Total	1 427	1 539	1 558	1 563
		Nbre d'heures (1)	181 661	199 552	222 900	194 948
		Salaires trimestriels (2)	41 696		11 258	
14.C	- Extractions minérales n.d.a. (14.B = 14.1 + 14.3 + 14.4 + 14.5)	Nbre d'ouvriers	1 520	1 532	1 523	1 516
		Nbre d'employés	433	428	428	435
		Total	1 953	1 960	1 951	1 951
		Nbre d'heures (1)	249 871	255 413	288 042	250 035
		Salaires trimestriels (2)	64 210		16 737	
1C	Industries alimentaires (1C= 15 sauf abattoirs et laiteries)	Nbre d'ouvriers	46 640	47 409	47 063	47 298
		Nbre d'employés	19 241	19 365	19 349	19 362
		Total	65 882	66 774	66 412	66 660
		Nbre d'heures (1)	7 944 675	7 939 355	8 830 800	7 851 280
		Salaires trimestriels (2)	1 805 368		443 991	
15.B	- Industrie des viandes (15B= 15.1 sauf l'abattage)	Nbre d'ouvriers	10 142	10 222	10 212	10 229
		Nbre d'employés	1 889	1 964	2 017	2 032
		Total	12 031	12 186	12 229	12 261
		Nbre d'heures (1)	1 475 287	1 465 727	1 638 059	1 490 637
		Salaires trimestriels (2)	282 666		69 700	
15.2	- Transformation et conservation de poisson et fabrication de produits à base de poisson	Nbre d'ouvriers	950	961	952	952
		Nbre d'employés	396	395	391	386
		Total	1 347	1 356	1 343	1 338
		Nbre d'heures (1)	167 931	162 641	179 321	162 747
		Salaires trimestriels (2)	34 031		8 016	
15.3	- Transformation et conservation de fruits et légumes	Nbre d'ouvriers	5 674	5 826	5 836	5 831
		Nbre d'employés	1 609	1 642	1 659	1 663
		Total	7 283	7 468	7 495	7 494
		Nbre d'heures (1)	888 225	901 871	983 265	879 953
		Salaires trimestriels (2)	186 191		47 014	
15.4	- Industrie des corps gras	Nbre d'ouvriers	629	612	614	611
		Nbre d'employés	553	551	554	554
		Total	1 182	1 163	1 168	1 165
		Nbre d'heures (1)	149 087	141 096	157 524	145 491
		Salaires trimestriels (2)	47 561		11 703	
15.C	- Glaces de consommation (15.C = 15.52)	Nbre d'ouvriers	1 134	1 139	1 167	1 196
		Nbre d'employés	210	210	211	211
		Total	1 344	1 349	1 378	1 407
		Nbre d'heures (1)	160 588	158 856	212 854	192 544
		Salaires trimestriels (2)	31 792		7 837	
15.6	- Travail des grains et fabrication de produits amylacés	Nbre d'ouvriers	2 111	2 080	2 084	2 090
		Nbre d'employés	1 556	1 517	1 507	1 513
		Total	3 667	3 597	3 591	3 603
		Nbre d'heures (1)	484 618	466 536	522 331	473 364
		Salaires trimestriels (2)	135 850		31 114	
15.7	- Fabrication d'aliments pour animaux	Nbre d'ouvriers	1 481	1 510	1 509	1 514
		Nbre d'employés	1 350	1 355	1 362	1 356
		Total	2 831	2 865	2 871	2 870
		Nbre d'heures (1)	375 293	377 989	417 539	376 998
		Salaires trimestriels (2)	87 586		21 062	

(1) Jusque décembre 1998 heures-ouvriers, à partir de janvier 1999 heures prestées par les travailleurs (employés et ouvriers).

(2) Salaires et traitements bruts du trimestre, des employés et ouvriers occupés dans les divisions industrielles (en 1000 €).

PRODCOM - Emploi, heures et salaires

Emploi, heures et salaires suivant l'activité principale de l'établissement (chiffres provisoires) - suite

Code NACE	Activité		2006	2007		
				Février	Mars	Avril
15.8	- Autres industries alimentaires	Nbre d'ouvriers	19 161	19 576	19 277	19 348
		Nbre d'employés	8 164	8 237	8 207	8 181
		Total	27 325	27 813	27 484	27 529
		Nbre d'heures (1)	3 143 613	3 169 705	3 468 110	3 020 354
		Salaires trimestriels (2)	681 043		170 078	
15.9	- Industrie des boissons	Nbre d'ouvriers	5 356	5 483	5 412	5 527
		Nbre d'employés	3 512	3 494	3 441	3 466
		Total	8 868	8 977	8 853	8 993
		Nbre d'heures (1)	1 100 029	1 094 934	1 251 797	1 109 192
		Salaires trimestriels (2)	318 648		77 466	
16	Industrie du tabac	Nbre d'ouvriers	1 218	1 198	1 194	1 188
		Nbre d'employés	444	444	443	432
		Total	1 663	1 642	1 637	1 620
		Nbre d'heures (1)	180 972	194 907	209 545	173 098
		Salaires trimestriels (2)	41 660		9 919	
17	Industrie textile	Nbre d'ouvriers	22 843	22 020	22 037	21 967
		Nbre d'employés	4 913	4 779	4 781	4 778
		Total	27 756	26 799	26 818	26 745
		Nbre d'heures (1)	3 201 822	3 207 611	3 493 999	3 033 021
		Salaires trimestriels (2)	604 502		151 809	
17.1	- Filature	Nbre d'ouvriers	2 062	1 992	1 992	1 961
		Nbre d'employés	227	226	225	223
		Total	2 290	2 218	2 217	2 184
		Nbre d'heures (1)	236 423	235 978	257 951	220 145
		Salaires trimestriels (2)	40 863		10 154	
17.2	- Tissage	Nbre d'ouvriers	5 446	5 180	5 177	5 165
		Nbre d'employés	1 247	1 161	1 155	1 158
		Total	6 693	6 341	6 332	6 323
		Nbre d'heures (1)	770 275	758 397	830 191	735 532
		Salaires trimestriels (2)	149 238		36 764	
17.3	- Ennoblement textile	Nbre d'ouvriers	1 478	1 293	1 296	1 306
		Nbre d'employés	339	325	328	323
		Total	1 818	1 618	1 624	1 629
		Nbre d'heures (1)	203 199	192 087	204 739	183 583
		Salaires trimestriels (2)	36 736		8 690	
17.4	- Fabrication d'articles confectionnés en textile, sauf habillement	Nbre d'ouvriers	3 121	3 175	3 161	3 141
		Nbre d'employés	720	733	727	729
		Total	3 842	3 908	3 888	3 870
		Nbre d'heures (1)	441 234	457 708	499 023	454 603
		Salaires trimestriels (2)	76 931		19 474	
17.5	- Autres industries textiles	Nbre d'ouvriers	9 983	9 654	9 684	9 667
		Nbre d'employés	2 230	2 185	2 195	2 193
		Total	12 213	11 839	11 879	11 860
		Nbre d'heures (1)	1 455 507	1 466 775	1 597 207	1 353 429
		Salaires trimestriels (2)	285 090		72 702	
17.6	- Fabrication d'étoffes à mailles	Nbre d'ouvriers	329	328	329	329
		Nbre d'employés	85	88	90	91
		Total	415	416	419	420
		Nbre d'heures (1)	49 244	53 184	58 878	49 054
		Salaires trimestriels (2)	8 973		2 463	
17.7	- Fabrication d'articles à mailles	Nbre d'ouvriers	421	398	398	398
		Nbre d'employés	62	61	61	61
		Total	483	459	459	459
		Nbre d'heures (1)	45 937	43 482	46 010	36 675
		Salaires trimestriels (2)	6 670		1 562	
18	Industrie de l'habillement et des fourrures	Nbre d'ouvriers	3 686	3 613	3 564	3 558
		Nbre d'employés	1 777	1 857	1 836	1 838
		Total	5 464	5 470	5 400	5 396
		Nbre d'heures (1)	582 477	600 828	632 595	544 105
		Salaires trimestriels (2)	115 144		30 503	

(1) Jusque décembre 1998 heures-ouvriers, à partir de janvier 1999 heures prestées par les travailleurs (employés et ouvriers).

(2) Salaires et traitements bruts du trimestre, des employés et ouvriers occupés dans les divisions industrielles (en 1000 €).

PRODCOM - Emploi, heures et salaires

Emploi, heures et salaires suivant l'activité principale de l'établissement (chiffres provisoires) - suite

Code NACE	Activité		2006	2007		
				Février	Mars	Avril
18.2	- Fabrication d'autres vêtements et d'accessoires	Nbre d'ouvriers	3 481	3 411	3 361	3 355
		Nbre d'employés	1 741	1 818	1 797	1 799
		Total	5 223	5 229	5 158	5 154
		Nbre d'heures (1)	558 762	575 415	603 312	519 028
		Salaires trimestriels (2)	111 046		29 445	
19	Industrie du cuir et de la chaussure	Nbre d'ouvriers	943	894	887	882
		Nbre d'employés	354	366	365	367
		Total	1 298	1 260	1 252	1 249
		Nbre d'heures (1)	145 495	141 743	160 356	140 651
		Salaires trimestriels (2)	32 697		6 811	
19.A	- Apprêt et tannage des cuirs et fabrication d'articles de voyage et de maroquinerie (19.A = 19.1 + 19.2)	Nbre d'ouvriers	##	##	##	##
		Nbre d'employés	##	##	##	##
		Total	1 086	1 065	1 057	1 056
		Nbre d'heures (1)	124 472	121 033	138 552	123 369
		Salaires trimestriels (2)	29 118		5 963	
19.3	- Fabrication de chaussures	Nbre d'ouvriers	##	##	##	##
		Nbre d'employés	##	##	##	##
		Total	211	195	195	193
		Nbre d'heures (1)	21 023	20 710	21 804	17 282
		Salaires trimestriels (2)	3 579		848	
20	Travail du bois et fabrication d'articles en bois, liège, vannerie ou sparterie à l'exclusion des meubles	Nbre d'ouvriers	8 047	8 079	8 098	8 143
		Nbre d'employés	2 180	2 248	2 253	2 274
		Total	10 227	10 327	10 351	10 417
		Nbre d'heures (1)	1 344 632	1 327 539	1 521 771	1 349 436
		Salaires trimestriels (2)	245 559		63 412	
20.1	- Sciage et rabotage du bois, imprégnation du bois	Nbre d'ouvriers	1 235	1 270	1 274	1 305
		Nbre d'employés	256	249	255	262
		Total	1 491	1 519	1 529	1 567
		Nbre d'heures (1)	185 001	191 081	213 232	200 101
		Salaires trimestriels (2)	29 437		7 426	
20.2	- Fabrication de panneaux de bois	Nbre d'ouvriers	2 770	2 724	2 736	2 746
		Nbre d'employés	776	822	831	839
		Total	3 547	3 546	3 567	3 585
		Nbre d'heures (1)	501 107	459 565	550 701	504 569
		Salaires trimestriels (2)	101 320		26 598	
20.3	- Fabrication de charpentes et de menuiseries	Nbre d'ouvriers	2 898	2 921	2 930	2 935
		Nbre d'employés	786	821	814	817
		Total	3 684	3 742	3 744	3 752
		Nbre d'heures (1)	468 693	486 659	547 797	461 139
		Salaires trimestriels (2)	81 963		20 908	
20.4	- Fabrication d'emballages en bois	Nbre d'ouvriers	794	820	815	816
		Nbre d'employés	149	149	147	150
		Total	943	969	962	966
		Nbre d'heures (1)	118 690	120 076	131 896	117 466
		Salaires trimestriels (2)	20 653		5 440	
20.5	- Fabrication d'objets divers en bois, liège, vannerie et sparterie	Nbre d'ouvriers	348	344	343	341
		Nbre d'employés	210	207	206	206
		Total	559	551	549	547
		Nbre d'heures (1)	71 140	70 158	78 145	66 161
		Salaires trimestriels (2)	12 187		3 040	
21	Fabrication de pâte à papier, de papier et d'articles en papier	Nbre d'ouvriers	10 586	10 439	10 422	10 460
		Nbre d'employés	3 603	3 558	3 544	3 544
		Total	14 189	13 997	13 966	14 004
		Nbre d'heures (1)	1 772 916	1 750 512	1 928 260	1 678 054
		Salaires trimestriels (2)	447 495		107 184	
21.1	- Fabrication de pâte à papier, de papier et de carton	Nbre d'ouvriers	2 963	2 948	2 939	2 954
		Nbre d'employés	1 205	1 192	1 177	1 186
		Total	4 169	4 140	4 116	4 140
		Nbre d'heures (1)	518 394	499 779	551 576	481 229
		Salaires trimestriels (2)	159 482		37 352	

(1) Jusque décembre 1998 heures-ouvriers, à partir de janvier 1999 heures prestées par les travailleurs (employés et ouvriers).

(2) Salaires et traitements bruts du trimestre, des employés et ouvriers occupés dans les divisions industrielles (en 1000 €).

PRODCOM - Emploi, heures et salaires

Emploi, heures et salaires suivant l'activité principale de l'établissement (chiffres provisoires) - suite

Code NACE	Activité		2006	2007		
				Février	Mars	Avril
21.2	- Fabrication d'articles en papier ou en carton	Nbre d'ouvriers	7 622	7 491	7 483	7 506
		Nbre d'employés	2 398	2 366	2 367	2 358
		Total	10 020	9 857	9 850	9 864
		Nbre d'heures (1)	1 254 522	1 250 733	1 376 684	1 196 825
		Salaires trimestriels (2)	288 013		69 831	
22	Edition, imprimerie, reproduction	Nbre d'ouvriers	10 153	10 193	10 245	10 254
		Nbre d'employés	13 472	13 539	13 589	13 564
		Total	23 625	23 732	23 834	23 818
		Nbre d'heures (1)	3 017 498	3 002 270	3 361 365	2 960 469
		Salaires trimestriels (2)	824 401		196 831	
22.A	- Édition et reproduction des enregistrements (22.A = 22.1 + 22.3)	Nbre d'ouvriers	1 248	1 218	1 211	1 205
		Nbre d'employés	9 022	9 027	9 050	9 052
		Total	10 271	10 245	10 261	10 257
		Nbre d'heures (1)	1 355 702	1 321 952	1 478 418	1 301 832
		Salaires trimestriels (2)	416 672		96 294	
22.2	- Imprimerie et activités annexes	Nbre d'ouvriers	8 905	8 975	9 034	9 049
		Nbre d'employés	4 449	4 512	4 539	4 512
		Total	13 354	13 487	13 573	13 561
		Nbre d'heures (1)	1 661 796	1 680 318	1 882 947	1 658 637
		Salaires trimestriels (2)	407 729		100 537	
24	Fabrication de produits chimiques	Nbre d'ouvriers	27 869	27 218	27 128	27 103
		Nbre d'employés	37 559	37 523	37 540	37 552
		Total	65 429	64 741	64 668	64 655
		Nbre d'heures (1)	8 254 500	8 331 736	9 289 442	8 092 026
		Salaires trimestriels (2)	3 008 935		724 587	
24.1	- Fabrication de produits chimiques de base	Nbre d'ouvriers	12 325	12 232	12 205	12 212
		Nbre d'employés	15 063	15 438	15 466	15 443
		Total	27 388	27 670	27 671	27 655
		Nbre d'heures (1)	3 477 697	3 522 877	3 922 450	3 442 126
		Salaires trimestriels (2)	1 343 480		331 001	
24.2	- Fabrication de produits agrochimiques	Nbre d'ouvriers	80	81	81	81
		Nbre d'employés	277	254	251	232
		Total	357	335	332	313
		Nbre d'heures (1)	43 645	43 486	48 831	40 514
		Salaires trimestriels (2)	16 673		3 897	
24.3	- Fabrication de peintures, vernis, encres d'imprimerie et mastics	Nbre d'ouvriers	1 200	1 090	1 095	1 112
		Nbre d'employés	1 999	2 000	2 010	2 006
		Total	3 199	3 090	3 105	3 118
		Nbre d'heures (1)	439 232	425 580	459 334	415 441
		Salaires trimestriels (2)	130 864		31 320	
24.4	- Fabrication de produits pharmaceutiques et de produits chimiques et botaniques à usage médical	Nbre d'ouvriers	5 899	5 811	5 750	5 723
		Nbre d'employés	12 726	13 344	13 344	13 412
		Total	18 626	19 155	19 094	19 135
		Nbre d'heures (1)	2 358 531	2 528 644	2 866 917	2 469 824
		Salaires trimestriels (2)	884 373		226 540	
24.5	- Fabrication de savons et détergents, de produits d'entretien, parfums et cosmétiques	Nbre d'ouvriers	2 751	2 787	2 779	2 776
		Nbre d'employés	1 599	1 629	1 635	1 638
		Total	4 350	4 416	4 414	4 414
		Nbre d'heures (1)	528 576	552 467	604 708	528 852
		Salaires trimestriels (2)	133 799		32 138	
24.A	- Fabrication de produits agrochimiques et d'autres produits chimiques (24.A = 24.2 + 24.6)	Nbre d'ouvriers	4 064	3 688	3 693	3 679
		Nbre d'employés	5 767	4 743	4 709	4 679
		Total	9 832	8 431	8 402	8 358
		Nbre d'heures (1)	1 209 599	1 059 644	1 171 928	998 024
		Salaires trimestriels (2)	460 949		90 194	
24.6	- Fabrication d'autres produits chimiques	Nbre d'ouvriers	3 984	3 607	3 612	3 598
		Nbre d'employés	5 490	4 489	4 458	4 447
		Total	9 474	8 096	8 070	8 045
		Nbre d'heures (1)	1 165 953	1 016 158	1 123 097	957 510
		Salaires trimestriels (2)	444 276		86 296	

(1) Jusque décembre 1998 heures-ouvriers, à partir de janvier 1999 heures prestées par les travailleurs (employés et ouvriers).

(2) Salaires et traitements bruts du trimestre, des employés et ouvriers occupés dans les divisions industrielles (en 1000 €).

PRODCOM - Emploi, heures et salaires

Emploi, heures et salaires suivant l'activité principale de l'établissement (chiffres provisoires) - suite

Code NACE	Activité		2006	2007		
				Février	Mars	Avril
24.7	- Fabrication de fibres artificielles ou synthétiques	Nbre d'ouvriers	1 628	1 610	1 606	1 601
		Nbre d'employés	403	369	376	374
		Total	2 032	1 979	1 982	1 975
		Nbre d'heures (1)	240 864	242 524	264 105	237 759
		Salaires trimestriels (2)	55 469		13 394	
25	Fabrication de produits en caoutchouc et en matières plastiques	Nbre d'ouvriers	17 635	17 793	17 808	17 752
		Nbre d'employés	7 614	7 587	7 623	7 628
		Total	25 249	25 380	25 431	25 380
		Nbre d'heures (1)	3 200 076	3 265 243	3 639 823	3 190 364
		Salaires trimestriels (2)	783 216		188 222	
25.1	- Fabrication de produits en caoutchouc	Nbre d'ouvriers	1 858	1 841	1 843	1 845
		Nbre d'employés	735	689	685	697
		Total	2 593	2 530	2 528	2 542
		Nbre d'heures (1)	318 968	321 765	360 460	320 455
		Salaires trimestriels (2)	82 284		19 102	
25.2	- Transformation des matières plastiques	Nbre d'ouvriers	15 777	15 952	15 965	15 907
		Nbre d'employés	6 878	6 898	6 938	6 931
		Total	22 655	22 850	22 903	22 838
		Nbre d'heures (1)	2 881 107	2 943 478	3 279 363	2 869 909
		Salaires trimestriels (2)	700 932		169 120	
26	Fabrication d'autres produits minéraux non métalliques	Nbre d'ouvriers	20 499	20 461	20 540	20 597
		Nbre d'employés	6 760	6 692	6 708	6 687
		Total	27 259	27 153	27 248	27 284
		Nbre d'heures (1)	3 511 631	3 525 067	3 940 031	3 488 910
		Salaires trimestriels (2)	842 934		210 701	
26.1	- Fabrication de verre et d'articles en verre	Nbre d'ouvriers	6 890	6 696	6 712	6 707
		Nbre d'employés	2 308	2 173	2 169	2 148
		Total	9 199	8 869	8 881	8 855
		Nbre d'heures (1)	1 163 621	1 130 306	1 246 578	1 110 095
		Salaires trimestriels (2)	297 853		73 132	
26.A	- Fabrication de carreaux et produits en céramique (26.A = 26.2 + 26.3)	Nbre d'ouvriers	753	718	721	716
		Nbre d'employés	218	213	218	218
		Total	971	931	939	934
		Nbre d'heures (1)	119 781	121 665	133 037	112 189
		Salaires trimestriels (2)	28 326		7 065	
26.4	- Fabrication de tuiles, briques et autres produits en terre cuite pour la construction	Nbre d'ouvriers	1 595	1 625	1 630	1 637
		Nbre d'employés	341	356	358	354
		Total	1 936	1 981	1 988	1 991
		Nbre d'heures (1)	246 363	253 206	279 717	247 340
		Salaires trimestriels (2)	56 280		13 609	
26.5	- Fabrication de ciment, chaux et plâtre	Nbre d'ouvriers	1 031	992	992	994
		Nbre d'employés	680	685	688	690
		Total	1 711	1 677	1 680	1 684
		Nbre d'heures (1)	233 554	217 904	239 095	219 511
		Salaires trimestriels (2)	81 854		21 709	
26.6	- Fabrication d'ouvrages en béton, en ciment ou en plâtre	Nbre d'ouvriers	8 319	8 468	8 515	8 569
		Nbre d'employés	2 482	2 529	2 540	2 540
		Total	10 801	10 997	11 055	11 109
		Nbre d'heures (1)	1 406 244	1 447 712	1 641 746	1 454 279
		Salaires trimestriels (2)	307 386		76 883	
26.7	- Taille, façonnage et finissage de pierres ornementales et de construction	Nbre d'ouvriers	1 046	1 076	1 091	1 096
		Nbre d'employés	319	318	317	320
		Total	1 366	1 394	1 408	1 416
		Nbre d'heures (1)	176 037	181 718	207 626	177 647
		Salaires trimestriels (2)	32 165		8 281	
26.8	- Fabrication d'autres produits minéraux non métalliques	Nbre d'ouvriers	862	886	879	878
		Nbre d'employés	409	418	418	417
		Total	1 271	1 304	1 297	1 295
		Nbre d'heures (1)	166 027	172 556	192 232	167 849
		Salaires trimestriels (2)	39 070		10 023	

(1) Jusque décembre 1998 heures-ouvriers, à partir de janvier 1999 heures prestées par les travailleurs (employés et ouvriers).

(2) Salaires et traitements bruts du trimestre, des employés et ouvriers occupés dans les divisions industrielles (en 1000 €).

PRODCOM - Emploi, heures et salaires

Emploi, heures et salaires suivant l'activité principale de l'établissement (chiffres provisoires) - suite

Code NACE	Activité		2006	2007		
				Février	Mars	Avril
27	Métallurgie	Nbre d'ouvriers	22 385	22 706	22 744	22 716
		Nbre d'employés	9 304	9 371	9 383	9 376
		Total	31 690	32 077	32 127	32 092
		Nbre d'heures (1)	4 075 353	4 093 396	4 449 002	4 004 423
		Salaires trimestriels (2)	1 227 775		319 093	
27.1	- Sidérurgie	Nbre d'ouvriers	12 080	12 214	12 243	12 211
		Nbre d'employés	5 124	5 161	5 167	5 167
		Total	17 205	17 375	17 410	17 378
		Nbre d'heures (1)	2 246 331	2 198 032	2 358 843	2 159 613
		Salaires trimestriels (2)	705 092		184 849	
27.2	- Fabrication de tubes	Nbre d'ouvriers	687	719	735	738
		Nbre d'employés	169	173	176	175
		Total	856	892	911	913
		Nbre d'heures (1)	104 206	113 234	127 624	113 017
		Salaires trimestriels (2)	23 677		6 190	
27.3	- Autres opérations de première transformation du fer et de l'acier	Nbre d'ouvriers	2 543	2 566	2 578	2 586
		Nbre d'employés	1 094	1 093	1 097	1 095
		Total	3 638	3 659	3 675	3 681
		Nbre d'heures (1)	450 937	473 255	533 305	460 190
		Salaires trimestriels (2)	134 182		34 823	
27.4	- Production de métaux non ferreux	Nbre d'ouvriers	5 545	5 662	5 640	5 640
		Nbre d'employés	2 579	2 616	2 615	2 612
		Total	8 125	8 278	8 255	8 252
		Nbre d'heures (1)	1 034 022	1 062 876	1 153 585	1 041 596
		Salaires trimestriels (2)	309 665		79 791	
27.5	- Fonderie	Nbre d'ouvriers	1 528	1 545	1 548	1 541
		Nbre d'employés	337	328	328	327
		Total	1 865	1 873	1 876	1 868
		Nbre d'heures (1)	239 855	245 999	275 645	230 007
		Salaires trimestriels (2)	55 158		13 441	
28	Travail des métaux	Nbre d'ouvriers	37 441	37 714	37 892	37 988
		Nbre d'employés	11 523	11 849	11 924	11 979
		Total	48 964	49 563	49 816	49 967
		Nbre d'heures (1)	6 149 593	6 401 196	7 150 149	6 336 963
		Salaires trimestriels (2)	1 349 626		336 284	
28.1	- Fabrication d'éléments en métal pour la construction	Nbre d'ouvriers	12 654	12 824	12 849	12 887
		Nbre d'employés	3 622	3 744	3 788	3 794
		Total	16 277	16 568	16 637	16 681
		Nbre d'heures (1)	2 042 481	2 144 261	2 407 059	2 108 676
		Salaires trimestriels (2)	414 595		102 522	
28.2	- Fabrication de réservoirs métalliques et de chaudières pour le chauffage central	Nbre d'ouvriers	4 722	4 724	4 719	4 681
		Nbre d'employés	1 909	1 952	1 947	1 957
		Total	6 632	6 676	6 666	6 638
		Nbre d'heures (1)	833 700	849 682	928 791	857 615
		Salaires trimestriels (2)	201 039		48 070	
28.3	- Fabrication de générateurs de vapeur	Nbre d'ouvriers	3 221	3 421	3 369	3 360
		Nbre d'employés	905	988	994	1 002
		Total	4 126	4 409	4 363	4 362
		Nbre d'heures (1)	520 444	557 766	629 170	573 024
		Salaires trimestriels (2)	116 650		30 022	
28.4	- Forge; emboutissage, estampage et profilage des métaux; métallurgie des poudres	Nbre d'ouvriers	967	965	969	1 015
		Nbre d'employés	268	284	287	292
		Total	1 235	1 249	1 256	1 307
		Nbre d'heures (1)	160 660	163 985	184 494	162 243
		Salaires trimestriels (2)	31 802		8 130	
28.5	- Traitement et revêtement des métaux; mécanique générale	Nbre d'ouvriers	8 104	8 207	8 368	8 453
		Nbre d'employés	1 999	2 061	2 084	2 107
		Total	10 104	10 268	10 452	10 560
		Nbre d'heures (1)	1 273 294	1 309 537	1 502 485	1 325 778
		Salaires trimestriels (2)	275 452		71 678	

(1) Jusque décembre 1998 heures-ouvriers, à partir de janvier 1999 heures prestées par les travailleurs (employés et ouvriers).

(2) Salaires et traitements bruts du trimestre, des employés et ouvriers occupés dans les divisions industrielles (en 1000 €).

PRODCOM - Emploi, heures et salaires

Emploi, heures et salaires suivant l'activité principale de l'établissement (chiffres provisoires) - suite

Code NACE	Activité		2006	2007		
				Février	Mars	Avril
28.6	- Fabrication de coutellerie, d'outillage et de quincaillerie	Nbre d'ouvriers	1 747	1 683	1 698	1 692
		Nbre d'employés	793	790	787	787
		Total	2 541	2 473	2 485	2 479
		Nbre d'heures (1)	325 160	335 300	370 816	320 334
		Salaires trimestriels (2)	80 434		19 640	
28.7	- Fabrication d'autres ouvrages en métaux	Nbre d'ouvriers	6 022	5 890	5 920	5 900
		Nbre d'employés	2 025	2 030	2 037	2 040
		Total	8 047	7 920	7 957	7 940
		Nbre d'heures (1)	993 851	1 040 665	1 127 334	989 293
		Salaires trimestriels (2)	229 653		56 222	
29	Fabrication de machines et équipements	Nbre d'ouvriers	29 526	30 181	30 323	30 424
		Nbre d'employés	14 822	15 133	15 208	15 243
		Total	44 349	45 314	45 531	45 667
		Nbre d'heures (1)	5 638 980	5 952 638	6 596 114	5 705 146
		Salaires trimestriels (2)	1 405 495		350 269	
29.1	- Fabrication d'équipements mécaniques à l'exclusion des moteurs pour avions, véhicules et motocycles	Nbre d'ouvriers	4 988	5 226	5 252	5 273
		Nbre d'employés	3 303	3 439	3 454	3 470
		Total	8 292	8 665	8 706	8 743
		Nbre d'heures (1)	1 053 334	1 151 373	1 248 433	1 069 707
		Salaires trimestriels (2)	297 581		76 912	
29.2	- Fabrication d'autres machines d'usage général	Nbre d'ouvriers	8 743	8 827	8 871	8 868
		Nbre d'employés	4 688	4 679	4 711	4 715
		Total	13 431	13 506	13 582	13 583
		Nbre d'heures (1)	1 760 090	1 802 002	2 010 496	1 753 423
		Salaires trimestriels (2)	407 755		100 091	
29.3	- Fabrication de machines agricoles et forestières	Nbre d'ouvriers	2 220	2 384	2 428	2 443
		Nbre d'employés	813	858	857	858
		Total	3 034	3 242	3 285	3 301
		Nbre d'heures (1)	396 105	450 388	514 848	462 557
		Salaires trimestriels (2)	96 129		22 595	
29.4	- Fabrication de machines-outils	Nbre d'ouvriers	1 079	1 062	1 072	1 082
		Nbre d'employés	541	550	560	568
		Total	1 621	1 612	1 632	1 650
		Nbre d'heures (1)	206 598	214 627	242 471	207 107
		Salaires trimestriels (2)	49 202		13 227	
29.5	- Fabrication d'autres machines d'usage spécifique	Nbre d'ouvriers	9 706	9 781	9 759	9 765
		Nbre d'employés	4 171	4 254	4 259	4 266
		Total	13 878	14 035	14 018	14 031
		Nbre d'heures (1)	1 736 812	1 832 057	2 019 725	1 720 779
		Salaires trimestriels (2)	429 464		105 626	
29.6	- Fabrication d'armes et de munitions	Nbre d'ouvriers	1 083	1 179	1 212	1 224
		Nbre d'employés	765	783	789	788
		Total	1 849	1 962	2 001	2 012
		Nbre d'heures (1)	208 995	216 604	246 064	218 723
		Salaires trimestriels (2)	67 118		16 834	
29.7	- Fabrication d'appareils domestiques	Nbre d'ouvriers	1 705	1 722	1 729	1 769
		Nbre d'employés	537	570	578	578
		Total	2 243	2 292	2 307	2 347
		Nbre d'heures (1)	277 044	285 587	314 077	272 850
		Salaires trimestriels (2)	58 245		14 984	
30	Fabrication de machines de bureau et de matériel informatique	Nbre d'ouvriers	380	451	447	447
		Nbre d'employés	1 198	1 232	1 227	1 224
		Total	1 578	1 683	1 674	1 671
		Nbre d'heures (1)	210 128	223 911	249 924	213 431
		Salaires trimestriels (2)	61 389		15 694	
31	Fabrication de machines et appareils électriques	Nbre d'ouvriers	15 268	15 064	15 141	15 204
		Nbre d'employés	8 787	9 352	9 362	9 393
		Total	24 055	24 416	24 503	24 597
		Nbre d'heures (1)	3 053 214	3 180 182	3 544 047	3 054 643
		Salaires trimestriels (2)	775 660		189 264	

(1) Jusque décembre 1998 heures-ouvriers, à partir de janvier 1999 heures prestées par les travailleurs (employés et ouvriers).

(2) Salaires et traitements bruts du trimestre, des employés et ouvriers occupés dans les divisions industrielles (en 1000 €).

PRODCOM - Emploi, heures et salaires

Emploi, heures et salaires suivant l'activité principale de l'établissement (chiffres provisoires) - suite

Code NACE	Activité		2006	2007		
				Février	Mars	Avril
31.1	- Fabrication de moteurs, génératrices et transformateurs électriques	Nbre d'ouvriers	1 705	1 774	1 810	1 831
		Nbre d'employés	1 631	1 687	1 692	1 711
		Total	3 336	3 461	3 502	3 542
		Nbre d'heures (1)	422 192	457 056	515 479	427 450
		Salaires trimestriels (2)	118 965		30 873	
31.2	- Fabrication de matériel de distribution et de commande électrique	Nbre d'ouvriers	4 598	4 507	4 517	4 542
		Nbre d'employés	2 326	2 778	2 770	2 779
		Total	6 924	7 285	7 287	7 321
		Nbre d'heures (1)	869 911	933 886	1 044 153	924 400
		Salaires trimestriels (2)	217 437		54 785	
31.3	- Fabrication de fils et câbles isolés	Nbre d'ouvriers	1 257	1 211	1 218	1 216
		Nbre d'employés	500	483	483	482
		Total	1 758	1 694	1 701	1 698
		Nbre d'heures (1)	232 340	227 279	262 669	219 906
		Salaires trimestriels (2)	55 873		12 591	
31.4	- Fabrication d'accumulateurs et de piles électriques	Nbre d'ouvriers	1 038	986	985	978
		Nbre d'employés	268	246	245	238
		Total	1 307	1 232	1 230	1 216
		Nbre d'heures (1)	141 886	134 549	138 666	125 290
		Salaires trimestriels (2)	44 335		9 905	
31.5	- Fabrication de lampes et d'appareils d'éclairage	Nbre d'ouvriers	2 858	2 838	2 854	2 865
		Nbre d'employés	1 506	1 532	1 530	1 530
		Total	4 364	4 370	4 384	4 395
		Nbre d'heures (1)	590 819	600 897	666 079	573 608
		Salaires trimestriels (2)	131 073		30 563	
31.6	- Fabrication d'autres matériels électriques	Nbre d'ouvriers	3 811	3 748	3 757	3 772
		Nbre d'employés	2 553	2 626	2 642	2 653
		Total	6 364	6 374	6 399	6 425
		Nbre d'heures (1)	796 064	826 515	917 001	783 989
		Salaires trimestriels (2)	207 978		50 547	
32	Fabrication d'équipements de radio, télévision et communication	Nbre d'ouvriers	3 703	3 414	3 410	3 411
		Nbre d'employés	5 539	5 504	5 499	5 517
		Total	9 242	8 918	8 909	8 928
		Nbre d'heures (1)	1 150 695	1 137 779	1 238 486	1 117 525
		Salaires trimestriels (2)	393 663		94 676	
32.1	- Fabrication de composants électroniques	Nbre d'ouvriers	1 819	1 791	1 778	1 761
		Nbre d'employés	1 129	1 190	1 191	1 186
		Total	2 948	2 981	2 969	2 947
		Nbre d'heures (1)	363 371	366 413	431 116	366 048
		Salaires trimestriels (2)	102 351		22 461	
32.2	- Fabrication d'appareils d'émission, de transmission et de téléphonie	Nbre d'ouvriers	563	477	471	477
		Nbre d'employés	2 750	2 764	2 764	2 766
		Total	3 314	3 241	3 235	3 243
		Nbre d'heures (1)	420 675	436 061	442 727	419 113
		Salaires trimestriels (2)	178 502		47 400	
32.3	- Fabrication d'appareils de réception, enregistrement ou reproduction du son et de l'image	Nbre d'ouvriers	1 320	1 146	1 161	1 173
		Nbre d'employés	1 659	1 550	1 544	1 565
		Total	2 980	2 696	2 705	2 738
		Nbre d'heures (1)	366 647	335 305	364 643	332 364
		Salaires trimestriels (2)	112 810		24 815	
33	Fabrication d'instruments médicaux, de précision, d'optique et d'horlogerie	Nbre d'ouvriers	2 837	2 796	2 811	2 812
		Nbre d'employés	3 387	3 326	3 327	3 338
		Total	6 224	6 122	6 138	6 150
		Nbre d'heures (1)	808 946	811 075	919 300	790 597
		Salaires trimestriels (2)	205 108		48 800	
33.1	- Fabrication de matériel médico-chirurgical et d'orthopédie	Nbre d'ouvriers	1 300	1 380	1 384	1 390
		Nbre d'employés	881	932	929	932
		Total	2 181	2 312	2 313	2 322
		Nbre d'heures (1)	278 733	300 103	338 374	296 835
		Salaires trimestriels (2)	58 862		14 891	

(1) Jusque décembre 1998 heures-ouvriers, à partir de janvier 1999 heures prestées par les travailleurs (employés et ouvriers).

(2) Salaires et traitements bruts du trimestre, des employés et ouvriers occupés dans les divisions industrielles (en 1000 €).

PRODCOM - Emploi, heures et salaires

Emploi, heures et salaires suivant l'activité principale de l'établissement (chiffres provisoires) - suite

Code NACE	Activité		2006	2007		
				Février	Mars	Avril
33.2	- Fabrication d'instruments de mesure, de contrôle et de navigation	Nbre d'ouvriers	1 268	1 173	1 182	1 178
		Nbre d'employés	1 627	1 467	1 468	1 472
		Total	2 896	2 640	2 650	2 650
		Nbre d'heures (1)	375 866	353 860	403 137	339 823
		Salaires trimestriels (2)	103 720		23 592	
33.3	- Fabrication d'équipements de contrôle des processus industriels	Nbre d'ouvriers	45	34	34	35
		Nbre d'employés	660	695	696	701
		Total	706	729	730	736
		Nbre d'heures (1)	97 356	100 122	114 016	99 300
		Salaires trimestriels (2)	29 984		7 305	
33.4	- Fabrication d'instruments d'optique et de matériel photographique	Nbre d'ouvriers	186	179	177	178
		Nbre d'employés	205	215	216	216
		Total	391	394	393	394
		Nbre d'heures (1)	51 043	51 418	55 580	48 824
		Salaires trimestriels (2)	11 561		2 745	
33.5	- Horlogerie	Nbre d'ouvriers	36	30	34	31
		Nbre d'employés	13	17	18	17
		Total	49	47	52	48
		Nbre d'heures (1)	5 945	5 572	8 193	5 815
		Salaires trimestriels (2)	981		267	
34	Construction et assemblage de véhicules automobiles, de remorques et semi-remorques	Nbre d'ouvriers	36 446	37 561	37 796	38 114
		Nbre d'employés	6 121	6 202	6 177	6 178
		Total	42 568	43 763	43 973	44 292
		Nbre d'heures (1)	5 052 320	5 391 754	5 926 542	5 243 428
		Salaires trimestriels (2)	1 307 767		336 291	
34.1	- Construction et assemblage de véhicules automobiles	Nbre d'ouvriers	22 587	23 731	23 841	24 057
		Nbre d'employés	3 015	3 102	3 095	3 093
		Total	25 603	26 833	26 936	27 150
		Nbre d'heures (1)	2 996 463	3 260 204	3 516 777	3 157 914
		Salaires trimestriels (2)	820 951		215 430	
34.2	- Fabrication de carrosseries, remorques et caravanes	Nbre d'ouvriers	6 021	6 141	6 228	6 339
		Nbre d'employés	1 049	1 063	1 064	1 064
		Total	7 071	7 204	7 292	7 403
		Nbre d'heures (1)	853 782	887 813	1 026 243	879 148
		Salaires trimestriels (2)	196 137		49 207	
34.3	- Fabrication de parties et accessoires pour les véhicules automobiles et pour leurs moteurs	Nbre d'ouvriers	7 837	7 689	7 727	7 718
		Nbre d'employés	2 056	2 037	2 018	2 021
		Total	9 894	9 726	9 745	9 739
		Nbre d'heures (1)	1 202 074	1 243 737	1 383 522	1 206 366
		Salaires trimestriels (2)	290 679		71 654	
35	Fabrication d'autres matériels de transport	Nbre d'ouvriers	4 421	4 463	4 451	4 436
		Nbre d'employés	3 947	4 017	3 996	3 985
		Total	8 369	8 480	8 447	8 421
		Nbre d'heures (1)	920 266	983 126	1 090 552	910 422
		Salaires trimestriels (2)	286 878		73 351	
35.1	- Construction navale	Nbre d'ouvriers	931	943	939	929
		Nbre d'employés	179	189	186	185
		Total	1 111	1 132	1 125	1 114
		Nbre d'heures (1)	135 370	138 182	155 099	138 177
		Salaires trimestriels (2)	30 866		7 878	
35.2	- Construction de matériel ferroviaire roulant	Nbre d'ouvriers	775	757	756	754
		Nbre d'employés	366	354	357	358
		Total	1 141	1 111	1 113	1 112
		Nbre d'heures (1)	139 146	131 725	172 413	109 560
		Salaires trimestriels (2)	41 144		9 546	
35.3	- Construction aéronautique et spatiale	Nbre d'ouvriers	2 438	2 495	2 491	2 491
		Nbre d'employés	3 302	3 376	3 356	3 343
		Total	5 740	5 871	5 847	5 834
		Nbre d'heures (1)	597 924	665 471	709 895	615 246
		Salaires trimestriels (2)	205 087		53 569	

(1) Jusque décembre 1998 heures-ouvriers, à partir de janvier 1999 heures prestées par les travailleurs (employés et ouvriers).

(2) Salaires et traitements bruts du trimestre, des employés et ouvriers occupés dans les divisions industrielles (en 1000 €).

PRODCOM - Emploi, heures et salaires

Emploi, heures et salaires suivant l'activité principale de l'établissement (chiffres provisoires) - suite et fin

Code NACE	Activité		2006	2007		
				Février	Mars	Avril
35.4	- Fabrication de motocycles et de bicyclettes	Nbre d'ouvriers	276	268	265	262
		Nbre d'employés	99	98	97	99
		Total	376	366	362	361
		Nbre d'heures (1)	47 825	47 748	53 145	47 439
		Salaires trimestriels (2)	9 781		2 359	
36	Fabrication de meubles; industries diverses	Nbre d'ouvriers	13 116	12 864	12 891	12 881
		Nbre d'employés	3 181	3 155	3 185	3 191
		Total	16 297	16 019	16 076	16 072
		Nbre d'heures (1)	1 960 631	2 021 584	2 290 726	1 903 243
		Salaires trimestriels (2)	357 820		90 095	
36.1	- Fabrication de meubles	Nbre d'ouvriers	11 088	10 932	10 969	10 986
		Nbre d'employés	2 430	2 415	2 442	2 443
		Total	13 519	13 347	13 411	13 429
		Nbre d'heures (1)	1 648 130	1 704 202	1 929 036	1 619 878
		Salaires trimestriels (2)	295 874		75 305	
36.2	- Travail des pierres précieuses et fabrication de bijoux	Nbre d'ouvriers	914	824	818	793
		Nbre d'employés	417	401	403	407
		Total	1 331	1 225	1 221	1 200
		Nbre d'heures (1)	138 351	134 859	157 902	111 540
		Salaires trimestriels (2)	27 237		6 292	
36.4	- Fabrication d'articles de sport	Nbre d'ouvriers	101	104	105	105
		Nbre d'employés	24	28	28	28
		Total	126	132	133	133
		Nbre d'heures (1)	15 586	16 877	18 474	16 977
		Salaires trimestriels (2)	2 322		619	
36.5	- Fabrication de jeux et jouets	Nbre d'ouvriers	448	446	446	447
		Nbre d'employés	120	121	122	123
		Total	568	567	568	570
		Nbre d'heures (1)	66 715	68 155	80 685	65 516
		Salaires trimestriels (2)	15 098		3 645	
36.A	- Autres industries diverses, y compris la fabrication d'instruments de musique (36.A = 36.3 + 36.6)	Nbre d'ouvriers	563	558	553	550
		Nbre d'employés	188	190	190	190
		Total	751	748	743	740
		Nbre d'heures (1)	91 847	97 491	104 629	89 332
		Salaires trimestriels (2)	17 288		4 235	
Total		Nbre d'ouvriers	338 238	339 214	339 583	340 323
		Nbre d'employés	166 529	167 915	168 137	168 276
		Total	504 768	507 129	507 720	508 599
		Nbre d'heures (1)	62 608 364	63 938 417	70 973 771	62 226 218
		Salaires trimestriels (2)	16 229 001		4 015 782	

(1) Jusque décembre 1998 heures-ouvriers, à partir de janvier 1999 heures prestées par les travailleurs (employés et ouvriers).

(2) Salaires et traitements bruts du trimestre, des employés et ouvriers occupés dans les divisions industrielles (en 1000 €).

PRODCOM - Commandes

Valeur des commandes dans certaines branches d'activité suivant l'activité

Code NACE	Activité	Commande	2006			
			Juin	Juillet	Août	Septembre
1E	Industrie textile (1E= 17 sauf l'ennoblissement)	Total	390 665	316 005	304 799	413 863
		Dont à l'étranger	302 972	260 693	246 598	337 902
18	Industrie de l'habillement et des fourrures	Total	23 966	27 562	47 328	36 748
		Dont à l'étranger	9 849	17 326	20 374	16 853
21	Fabrication de pâte à papier, de papier et d'articles en papier	Total	318 665	281 235	277 738	315 006
		Dont à l'étranger	205 796	191 224	175 792	195 134
24	Fabrication de produits chimiques	Total	3 088 239	2 796 452	2 922 641	3 111 321
		Dont à l'étranger	2 488 510	2 267 035	2 321 276	2 533 461
27	Métallurgie	Total	1 769 564	1 389 283	1 377 173	1 619 721
		Dont à l'étranger	1 340 048	1 182 888	1 140 362	1 382 520
2D	Travail des métaux(2D= 28 sauf le traitement et le revêtement)	Total	643 820	391 665	541 069	614 909
		Dont à l'étranger	294 648	185 767	247 212	267 623
29	Fabrication de machines et équipements	Total	809 593	657 738	685 298	775 978
		Dont à l'étranger	578 942	496 055	505 082	577 229
30	Fabrication de machines de bureau et de matériel informatique	Total	34 843	25 780	34 647	33 673
		Dont à l'étranger	24 007	18 036	29 329	23 349
31	Fabrication de machines et appareils électriques	Total	420 692	417 525	332 438	420 603
		Dont à l'étranger	249 333	305 001	189 079	270 854
32	Fabrication d'équipements de radio, télévision et communication	Total	175 088	155 634	153 650	199 610
		Dont à l'étranger	137 714	117 220	131 634	160 239
33	Fabrication d'instruments médicaux, de précision, d'optique et d'horlogerie	Total	101 307	101 906	73 154	92 053
		Dont à l'étranger	64 725	69 845	50 525	65 847
34	Construction et assemblage de véhicules automobiles, de remorques et semi-remorques	Total	1 717 173	1 026 740	1 104 223	1 735 046
		Dont à l'étranger	1 481 466	905 733	940 793	1 496 619
35	Fabrication d'autres matériels de transport	Total	147 475	94 900	91 852	100 031
		Dont à l'étranger	122 322	74 389	65 371	78 535

PRODCOM - Commandes

principale de l'établissement (chiffres provisoires en 1 000 €)

			2006	2007				Code
Octobre	Novembre	Décembre		Janvier	Février	Mars	Avril	NACE
423 106	391 670	310 692	4 420 068	365 078	358 770	415 667	370 802	1E
343 439	307 400	245 239	3 530 227	286 357	288 257	333 135	296 191	
23 820	20 995	16 987	343 797	29 002	55 318	32 777	16 407	18
9 786	7 848	6 518	150 331	15 606	21 361	14 967	7 127	
323 213	312 943	297 796	3 694 782	312 288	319 090	340 496	297 532	21
198 673	199 458	192 983	2 367 950	190 386	209 446	216 973	187 950	
3 083 401	3 022 921	2 815 027	35 606 667	3 500 624	3 343 766	3 622 251	3 402 348	24
2 464 353	2 416 012	2 229 900	28 753 242	2 893 555	2 767 320	2 996 391	2 817 970	
1 859 445	1 683 570	1 534 150	18 931 426	1 916 015	1 856 439	2 048 518	1 973 562	27
1 583 600	1 428 357	1 313 953	15 269 257	1 568 944	1 506 742	1 683 232	1 629 474	
624 939	597 629	575 094	6 717 147	608 345	636 955	685 412	654 073	2D
285 519	262 868	239 673	3 003 764	267 774	263 965	288 374	304 562	
853 111	772 108	824 082	9 132 398	871 706	828 355	903 390	784 294	29
632 551	565 263	590 592	6 679 857	633 785	625 704	661 018	559 289	
38 561	29 791	26 910	393 396	29 803	22 963	29 402	26 138	30
30 099	23 601	11 191	275 858	22 049	15 928	20 024	19 179	
424 997	379 884	411 139	4 691 588	390 102	377 764	479 136	444 483	31
251 451	223 080	256 609	2 779 484	213 098	226 140	271 590	267 435	
176 487	188 637	205 314	2 186 851	150 374	144 028	211 860	140 426	32
150 044	156 316	168 140	1 785 748	118 910	117 759	169 306	113 098	
95 905	112 019	96 873	1 103 539	100 110	94 731	132 794	94 182	33
67 937	84 688	70 885	770 549	73 764	70 510	100 032	69 275	
1 796 360	1 788 200	1 422 989	18 232 963	1 676 790	1 561 670	1 891 573	1 466 686	34
1 545 109	1 542 550	1 203 778	15 608 176	1 454 043	1 323 536	1 611 805	1 255 668	
92 262	248 686	161 286	1 450 362	106 971	102 050	102 838	89 058	35
67 864	221 217	136 357	1 139 679	77 279	74 398	74 155	60 072	

NON-PRODCOM - Distribution d'eau

Distribution d'eau en volume et nombre de raccords

	Volume d'eau souterraine capté	Volume d'eau de surface traité en vue de la distribution	Volume d'eau reçu d'autres sociétés	Total	Volume d'eau cédé à d'autres sociétés	Pertes	Volume d'eau disponible pour la distribution	Nombre de raccords en service
	1 000 m ³	1 000 m ³	1 000 m ³	1 000 m ³	1 000 m ³	1 000 m ³	1 000 m ³	x 1000
1993	41 771	18 514	15 740	76 025	12 965	7 635	55 425	3 311
1994	42 066	17 808	15 217	75 091	12 257	7 898	54 935	3 205
1995	42 663	17 884	15 446	75 993	12 379	8 327	55 287	3 409
1996	40 568	19 328	18 886	78 783	12 679	7 520	58 584	3 547
1997	40 978	22 307	25 504	88 789	15 920	7 497	65 371	3 868
1998	40 285	21 595	24 635	86 515	19 476	7 242	59 797	3 971
1999	41 175	20 923	24 376	86 473	18 965	7 383	60 125	3 991
2000	41 456	20 623	24 196	86 275	18 815	7 278	60 182	4 034
2001	41 866	20 506	22 095	84 467	16 271	7 519	60 676	4 086
2002	40 367	20 680	20 633	81 679	14 743	7 321	59 615	4 123
2003	42 061	20 835	21 197	84 093	15 035	7 532	61 526	4 154
2004	40 514	21 197	20 423	82 134	14 372	7 589	60 172	4 168
2005	39 675	21 726	20 421	81 822	14 234	7 593	59 995	4 232
2006	39 338	22 422	19 849	81 609	14 328	7 930	59 351	4 291
2005 Janvier	38 807	21 498	19 731	80 037	13 662	7 641	58 734	4 216
Février	38 069	19 924	18 814	76 807	12 880	7 664	56 262	4 220
Mars	42 580	22 413	21 667	86 660	15 022	8 064	63 574	4 223
Avril	39 798	21 235	20 020	81 053	13 759	7 454	59 840	4 226
Mai	42 217	22 335	21 894	86 446	15 049	8 058	63 339	4 228
Juin	41 686	23 562	22 018	87 266	16 243	8 947	62 076	4 221
Juillet	39 309	21 791	19 914	81 013	13 946	7 631	59 436	4 235
Août	37 614	21 341	19 307	78 261	13 615	6 946	57 700	4 238
Septembre	37 177	21 508	19 804	78 490	13 690	7 065	57 735	4 242
Octobre	37 960	21 891	19 877	79 728	13 932	7 221	58 575	4 243
Novembre	39 901	21 214	20 650	81 765	14 164	7 328	60 273	4 245
Décembre	40 986	21 996	21 359	84 341	14 849	7 100	62 392	4 250
2006 Janvier	39 890	22 365	19 589	81 844	13 876	8 171	59 796	4 270
Février	37 996	21 137	18 341	77 474	12 856	7 767	56 850	4 271
Mars	39 149	22 924	19 581	81 654	13 326	8 311	60 017	4 276
Avril	38 366	20 996	18 433	77 795	12 841	8 055	56 899	4 322
Mai	40 859	23 769	20 707	85 335	14 530	8 092	62 713	4 280
Juin	41 756	24 046	21 553	87 354	15 071	8 534	63 749	4 286
Juillet	42 307	25 217	21 043	88 568	15 858	9 315	63 394	4 291
Août	40 368	22 836	20 420	83 624	14 594	8 061	60 970	4 293
Septembre	38 065	21 215	19 398	78 678	17 523	7 269	53 887	4 299
Octobre	37 098	22 178	20 124	79 400	14 321	7 282	57 798	4 307
Novembre	37 171	20 860	19 375	77 406	13 183	7 218	57 005	4 308
Décembre	39 030	21 521	19 626	80 178	13 958	7 082	59 138	4 289
2007 Janvier	38 910	21 535	18 258	78 703	12 447	7 954	58 302	4 294
Février	36 837	19 403	17 312	73 553	11 633	7 268	54 652	4 301
Mars	43 039	20 957	19 710	83 706	13 101	8 444	62 161	4 311
Avril	42 629	23 094	21 383	87 107	14 446	8 962	63 699	4 327

Domaines statistiques

- Généralités
- Territoire et environnement
- Population
- Société
- Économie et finances
- Agriculture et activités assimilées
- Industrie
- Services, commerce et transports

Direction générale Statistique et Information économique
SPF Economie
B-1000 Bruxelles
tél. 02/548.62.45
fax 02/548.62.41

ISSN 0771 - 0364

<http://statbel.fgov.be> - <http://www.economie.fgov.be>
info@economie.fgov.be