

I. TERRITOIRE ET ENVIRONNEMENT	
<i>Environnement</i>	
Dépenses de protection de l'environnement - 2005	4
II. POPULATION	
<i>Mouvements naturels de population</i>	
Naissances vivantes - Octobre à décembre 2006	6
III. SOCIETE	
<i>Emploi et chômage</i>	
Le chômage dans l'Union européenne - Avril 2007	11
IV. ECONOMIE ET FINANCES	
<i>Indicateurs conjoncturels</i>	
Calendrier de diffusion des indicateurs	17
Indices de la production (base 2000 = 100) - Avril 2007	18
Indices des entrées de commandes - Avril 2007	20
V. INDUSTRIE ET CONSTRUCTION	
<i>Industrie</i>	
Statistique mensuelle de la production industrielle (NON PRODCOM) - Avril 2007	25
Tabac - Mai 2007	32
<i>Construction</i>	
Industrie de la construction - Avril 2007	35
VI. SERVICES, COMMERCE ET TRANSPORT	
<i>Commerce intérieur</i>	
Chiffres d'affaires des grandes entreprises de distribution (base 1995 = 100) - Mars 2007	40

Vous pouvez trouver dans cette publication les statistiques **les plus récentes** dans les domaines suivants: environnement, population, société, économie et finances, agriculture et activités assimilées, industrie, services, commerce et transports.

De plus notre site :: <http://statbel.fgov.be> présente une sélection de statistiques mises à jour quotidiennement.

Les publications peuvent être commandées en effectuant un versement au C.C.P. n° 679-2005886-23 de la Direction générale Statistique et Information économique

Pour plus de renseignements :
Direction générale Statistique et
Information économique
Rue de Louvain, 44 - 1000 Bruxelles
Tél. : 02/548.63.65 - Fax : 02/548.63.67

LIEGE

Bd de la Sauvenière, 73-75 - 4000 Liège
Tél. : 04/223.84.10
Fax : 04/222.49.94

GAND

Coupure Rechts, 620 - 9000 Gand
Tél.:09/267.27.27/30/31
Fax : 09/267.27.29

CHARLEROI

Bd Audent 14/5 - 6000 Charleroi
Tél. : 071/27.44.14
Fax : 071/27.44.19

ANVERS

Italiëlei 124, Bus 85 - 2000 Anvers
Tél. : 03/229.07.07
Fax : 03/233.28.30

SIGNES CONVENTIONNELS

Les renseignements ne sont pas disponibles	..
0 ou inférieur à la moitié de l'unité utilisée	-
Chiffres provisoires	(*)
La virgule est employée pour séparer les unités des décimales	

Editeur responsable : N. DEMEESTER

Droits d'auteurs réservés

La reproduction du contenu de cette publication, qu'elle soit intégrale ou partielle, dans la forme originale ou remaniée, est interdite sauf autorisation écrite de la Direction générale Statistique et Information économique.

L'utilisation du contenu de cette publication, à titre explicatif ou justificatif, dans un article, un compte rendu ou un livre, est autorisée, moyennant indication claire et précise de la source.

Territoire et environnement

Environnement

Dépenses de protection de l'environnement

Évolution des dépenses des administrations publiques pour la protection de l'environnement (en millions d'EUR)

	Fédéral	Communautés et régions	Administrations locales	Total consolidé (a)
1990	-	288,7	603,6	807,0
1991	-	358,5	626,3	894,4
1992	-	506,7	669	1085,3
1993	-	674,3	731,1	1299,9
1994	-	768,6	755,4	1406,8
1995	-	817,4	799,6	1494,8
1996	43,8	777,9	717,1	1475,2
1997	37,9	799,9	742,9	1548,4
1998	65,0	726,9	836	1597,3
1999	65,1	807,7	877,1	1706,7
2000	149,1	917,7	946,8	1973,2
2001	43,8	1189,3	936,7	2021,7
2002	45,6	1179,0	953,5	2039,8
2003	42,9	1074,3	906,6	1915,0
2004	88,9	1182,0	944,8	2057,5
2005	78,1	814,0	1018,5	1789,3
2006				

(a) Le total consolidé ne correspond pas aux dépenses des sous-secteurs étant donné que ce total n'intègre pas les transferts de recettes et de capital entre le pouvoir fédéral, les communautés, les régions et les administrations subordonnées.

Source: ICN

Evolution de quelques types de dépenses des administrations publiques

	Investissements (a)	Transferts en capital (consolidés)	Rémunération des salariés	Subventions
1990	177,2	91,3	154,6	50,2
1991	159,9	93,2	201,7	63,1
1992	277,5	106,6	215,0	72,8
1993	383,6	138,0	230,4	84,9
1994	401,4	150,6	249,1	93,8
1995	464,0	100,4	258,6	161,8
1996	350,9	128,7	263,7	187,0
1997	383,8	135,1	284,2	200,2
1998	423,2	49,7	312,1	224,0
1999	482,4	40,5	332,0	220,6
2000	529,9	123,0	350,4	227,1
2001	528,3	110,2	397,4	244,3
2002	518,0	67,6	412,4	295,6
2003	482,3	51,3	424,4	268,0
2004	529,6	40,3	422,4	358,5
2005	417,4	44,3	412,0	341,4
2006				

Administrations publiques : pouvoir fédéral, communautés et régions.

(a) Formation brute de capital fixe + acquisitions moins cessions d'actifs non financiers non produits.

Source: ICN

Population

Mouvements naturels

de la population

Population

Naissances vivantes (y compris les enfants nés vivants mais présentés sans vie)

Estimations par province ⁽¹⁾

Périodes	Anvers	Brabant Flamand	Brabant Wallon	Flandre Occiden- tale	Flandre Orien- tale	Hainaut	Liège	Limbourg	Luxem- bourg	Namur
Octobre 2006	1.644	931	417	932	1.396	1.336	1.059	779	271	552
Octobre 2005	1.602	899	344	961	1.276	1.209	965	668	279	527
<i>Octobre 2006 / Octobre 2005 en % (2)</i>	103	104	121	97	109	111	110	117	97	105
Janvier à octobre 2006	16.144	9.218	3.728	9.759	12.924	12.183	9.959	7.145	2.628	4.785
Janvier à octobre 2005	15.377	9.206	3.519	9.492	12.538	11.952	9.786	6.846	2.586	4.566
<i>Janvier à octobre 2006 / Janvier à octobre 2005 en % (2)</i>	105	100	106	103	103	102	102	104	102	105

Estimations par région ⁽¹⁾

Périodes	Belgique	Région de Bruxelles-Capitale	Région flamande	Région wallonne
Octobre 2006	10.744	1.427	5.682	3.635
Octobre 2005	10.031	1.301	5.406	3.324
<i>Octobre 2006 / Octobre 2005 en % (2)</i>	107	110	105	109
Janvier à octobre 2006	102.019	13.546	55.190	33.283
Janvier à octobre 2005	98.708	12.840	53.459	32.409
<i>Janvier à octobre 2006 / Janvier à octobre 2005 en % (2)</i>	103	105	103	103

(1) Les chiffres des deux années ont été estimés par comparaison avec les chiffres définitifs des naissances de droit (suivant domicile de la mère) des années 1995, 1996, 1997.

(2) La valeur du rapport ne peut être interprétée qu'au niveau de la province ou de la région. Il est donc hasardeux de vouloir comparer des provinces ou des régions entre elles puisqu'il n'est pas tenu compte des effets de structure (par exemple: la répartition du nombre de mères susceptibles d'avoir des enfants).

Population

Naissances vivantes (y compris les enfants nés vivants mais présentés sans vie)

Estimations par province ⁽¹⁾

Périodes	Anvers	Brabant Flamand	Brabant Wallon	Flandre Occiden- tale	Flandre Orien- tale	Hainaut	Liège	Limbourg	Luxem- bourg	Namur
Novembre 2006	1.496	832	377	940	1.210	1.228	970	649	255	458
Novembre 2005	1.427	920	318	896	1.180	1.220	965	635	230	467
<i>Novembre 2006 / Novembre 2005 en % (2)</i>	105	90	119	105	103	101	101	102	111	98
Janvier à novembre 2006	17.640	10.050	4.105	10.699	14.134	13.411	10.929	7.794	2.883	5.243
Janvier à novembre 2005	16.804	10.126	3.837	10.388	13.718	13.172	10.751	7.481	2.816	5.033
<i>Janvier à novembre 2006 / Janvier à novembre 2005 en % (2)</i>	105	99	107	103	103	102	102	104	102	104

Estimations par région ⁽¹⁾

Périodes	Belgique	Région de Bruxelles-Capitale	Région flamande	Région wallonne
Novembre 2006	9.767	1.352	5.127	3.288
Novembre 2005	9.510	1.252	5.058	3.200
<i>Novembre 2006 / Novembre 2005 en % (2)</i>	103	108	101	103
Janvier à novembre 2006	111.786	14.898	60.317	36.571
Janvier à novembre 2005	108.218	14.092	58.517	35.609
<i>Janvier à novembre 2006 / Janvier à novembre 2005 en % (2)</i>	103	106	103	103

(1) Les chiffres des deux années ont été estimés par comparaison avec les chiffres définitifs des naissances de droit (suivant domicile de la mère) des années 1995, 1996, 1997.

(2) La valeur du rapport ne peut être interprétée qu'au niveau de la province ou de la région. Il est donc hasardeux de vouloir comparer des provinces ou des régions entre elles puisqu'il n'est pas tenu compte des effets de structure (par exemple: la répartition du nombre de mères susceptibles d'avoir des enfants).

Population

Naissances vivantes (y compris les enfants nés vivants mais présentés sans vie)

Estimations par province ⁽¹⁾

Périodes	Anvers	Brabant Flamand	Brabant Wallon	Flandre Occiden- tale	Flandre Orien- tale	Hainaut	Liège	Limbourg	Luxem- bourg	Namur
Novembre 2006	1.496	832	377	940	1.210	1.228	970	649	255	458
Novembre 2005	1.427	920	318	896	1.180	1.220	965	635	230	467
<i>Novembre 2006 / Novembre 2005 en % (2)</i>	105	90	119	105	103	101	101	102	111	98
Janvier à novembre 2006	17.640	10.050	4.105	10.699	14.134	13.411	10.929	7.794	2.883	5.243
Janvier à novembre 2005	16.804	10.126	3.837	10.388	13.718	13.172	10.751	7.481	2.816	5.033
<i>Janvier à novembre 2006 / Janvier à novembre 2005 en % (2)</i>	105	99	107	103	103	102	102	104	102	104

Estimations par région ⁽¹⁾

Périodes	Belgique	Région de Bruxelles-Capitale	Région flamande	Région wallonne
Novembre 2006	9.767	1.352	5.127	3.288
Novembre 2005	9.510	1.252	5.058	3.200
<i>Novembre 2006 / Novembre 2005 en % (2)</i>	103	108	101	103
Janvier à novembre 2006	111.786	14.898	60.317	36.571
Janvier à novembre 2005	108.218	14.092	58.517	35.609
<i>Janvier à novembre 2006 / Janvier à novembre 2005 en % (2)</i>	103	106	103	103

(1) Les chiffres des deux années ont été estimés par comparaison avec les chiffres définitifs des naissances de droit (suivant domicile de la mère) des années 1995, 1996, 1997.

(2) La valeur du rapport ne peut être interprétée qu'au niveau de la province ou de la région. Il est donc hasardeux de vouloir comparer des provinces ou des régions entre elles puisqu'il n'est pas tenu compte des effets de structure (par exemple: la répartition du nombre de mères susceptibles d'avoir des enfants).

Société

Emploi et chômage

Le chômage dans l'Union européenne

Les taux de chômage comparables établis par l'Eurostat tels que repris ici pour les vingt-sept pays de l'Union européenne (auxquels sont adjoints, à titre indicatif, ceux des Etats-Unis et du Japon) représentent le pourcentage des chômeurs par rapport à la population active ou "Forces de Travail" (ensemble des personnes actives occupées et des chômeurs).

Le chômage reprend l'ensemble des personnes de 15 ans à 74 ans sans travail, à la recherche active d'un emploi et disponibles immédiatement pour l'occuper (définition du Bureau international du travail). L'utilisation des mêmes définitions et concepts dans tous les Etats membres assurent une certaine comparabilité des résultats.¹

Les estimations relatives à l'emploi (personnes actives occupées) et au chômage sont actuellement basées sur les résultats du dernier trimestre disponible de l' "Enquête continue sur les forces de travail" réalisée par le SPF économie.¹

L'estimation *mensuelle* du chômage résulte de l'interpolation / extrapolation des résultats de l'EFT en utilisant un *indicateur mensuel du chômage*.

Il s'agit en l'occurrence, pour la Belgique, du "chômage enregistré" qui reprend l'ensemble des personnes sans emploi inscrites en qualité de demandeurs d'emploi auprès des services de placement relevant du FOREM, de l'ORBEM ou du VDAB, à savoir les chômeurs complets indemnisés demandeurs d'emploi, les autres demandeurs d'emploi inoccupés inscrits obligatoirement et les demandeurs d'emploi inoccupés inscrits volontairement.

A partir de novembre 1998 les chiffres du chômage " non désaisonnalisés " ne sont plus fournis par EUROSTAT.

Les chiffres **désaisonnalisés** (c'est-à-dire corrigés des variations saisonnières) sont donc repris **à partir de janvier 1998**, afin d'assurer l'uniformité de la méthode pour l'année entière.

Les taux ainsi établis sont en accord avec les critères du B.I.T.

Chômage

Taux de chômage dans l'Union Européenne (1)

Pays	Sexe	2007		2006	
		mars	avril	mars	avril
Belgique	Total	7,6	7,6	8,5	8,5
	Hommes	6,7	6,7	7,7	7,7
	Femmes	8,7	8,7	9,4	9,5
Danemark	Total	3,4	..	4,0	4,3
	Hommes	2,8	..	3,4	3,7
	Femmes	4,0	..	4,8	4,9
Allemagne	Total	7,0	6,7	8,6	8,3
	Hommes	6,1	5,6	8,1	7,9
	Femmes	8,1	7,9	9,3	8,9
Grèce	Total	9,2	9,0
	Hommes	5,9	5,8
	Femmes	14,0	13,7
Espagne	Total	8,2	8,2	8,8	8,6
	Hommes	6,1	6,1	6,5	6,5
	Femmes	11,1	11,0	11,9	11,6
France	Total	8,7	8,6	9,7	9,6
	Hommes	8,0	7,9	8,8	8,7
	Femmes	9,5	9,4	10,7	10,6
Irlande	Total	3,9	4,0	4,5	4,5
	Hommes	4,2	4,3	4,6	4,6
	Femmes	3,6	3,6	4,3	4,3
Italie	Total	7,3	6,8
	Hommes	5,7	5,4
	Femmes	9,7	8,9
Luxembourg	Total	4,9	4,9	4,8	4,7
	Hommes	3,5	3,5	3,7	3,4
	Femmes	6,7	6,7	6,4	6,3
Pays - Bas	Total	3,4	3,3	4,1	4,0
	Hommes	3,0	2,9	3,7	3,6
	Femmes	3,8	3,8	4,6	4,4
Autriche	Total	4,4	4,5	5,0	4,8
	Hommes	3,9	4,0	4,7	4,4
	Femmes	5,0	5,0	5,4	5,2
Portugal	Total	8,1	8,0	7,7	7,6
	Hommes	6,8	6,8	6,5	6,6
	Femmes	9,5	9,4	9,0	8,8
Finlande	Total	6,7	6,6	7,9	7,8
	Hommes	6,3	6,1	7,6	7,5
	Femmes	7,2	7,1	8,3	8,1
Suède	Total	6,4	6,2	7,3	7,3
	Hommes	6,2	5,9	7,3	7,2
	Femmes	6,7	6,5	7,3	7,4
Royaume -Uni	Total	5,2	5,3
	Hommes	5,7	5,8
	Femmes	4,8	4,8

.. = Données non disponibles

(1) Série revue par Eurostat sur base des résultats du dernier trimestre disponible de l'enquête continue sur les forces de travail

Chômage

Taux de chômage dans l'Union Européenne - suite

Pays	Sexe	2007		2006	
		mars	avril	mars	avril
Chypre	Total	4,3	4,4	4,9	4,7
	Hommes	3,7	3,7	4,3	4,1
	Femmes	5,2	5,3	5,6	5,5
République tchèque	Total	6,2	6,1	7,6	7,4
	Hommes	4,9	4,9	6,0	6,1
	Femmes	7,9	7,7	9,6	9,1
Estonie	Total	4,8	4,7	5,7	6,3
	Hommes	4,7	4,6	6,1	6,2
	Femmes	4,9	4,8	5,4	6,5
Hongrie	Total	8,1	8,2	7,3	7,3
	Hommes	7,7	7,8	7,0	7,0
	Femmes	8,7	8,7	7,6	7,6
Lettonie	Total	5,7	5,8	7,2	7,4
	Hommes	6,2	6,2	8,1	8,1
	Femmes	5,3	5,4	6,2	6,6
Lituanie	Total	5,6	5,4	5,6	6,0
	Hommes	5,9	5,6	6,3	5,7
	Femmes	5,2	5,2	4,8	6,3
Malte	Total	6,6	6,4	7,7	7,6
	Hommes	5,9	5,8	6,8	6,7
	Femmes	7,8	7,6	9,7	9,5
Pologne	Total	11,5	11,2	15,0	14,5
	Hommes	10,1	9,8	14,1	13,7
	Femmes	13,1	13,0	16,1	15,4
Slovaquie	Total	10,8	10,5	14,2	13,8
	Hommes	9,5	9,3	13,1	12,6
	Femmes	12,4	12,1	15,7	15,3
Slovenie	Total	4,6	4,8	6,4	6,4
	Hommes	3,5	3,4	5,2	5,5
	Femmes	6,0	6,5	7,9	7,4
Bulgarie	Total	7,9	7,5	8,9	9,6
	Hommes	7,5	7,1	8,7	9,4
	Femmes	8,5	8,0	9,2	9,8
Roumanie	Total	7,7	7,2	6,9	7,2
	Hommes	8,8	8,0	7,4	8,2
	Femmes	6,4	6,3	6,2	5,9
Zone Euro 13	Total	7,2	7,1	8,2	8,0
	Hommes	6,0	5,9	7,0	6,9
	Femmes	8,6	8,6	9,6	9,3
Eur. 27	Total	7,2	7,1	8,2	8,0
	Hommes	6,4	6,3	7,4	7,3
	Femmes	8,3	8,2	9,1	8,9

Chômage

Taux de chômage dans l'Union Européenne - suite et fin

Pays	Sexe	2007		2006	
		mars	avril	mars	avril
U.S.A	Total	4,4	4,5	4,7	4,7
	Hommes	4,5	4,5	4,6	4,7
	Femmes	4,3	4,4	4,7	4,7
Japon	Total	4,0	3,8	4,1	4,1
	Hommes	4,1	4,0	4,3	4,2
	Femmes	3,9	3,6	3,9	3,8

Economie et finances
Indicateurs conjoncturels

Calendrier de diffusion des indicateurs

Les indices sont disponibles le jour indiqué à 0 heure sur notre site <http://statbel.fgov.be>

Disponible le	Indicateur	Période de référence	Périodicité
Juin 2007			
28	Faillites	janvier 2007	mensuel
28	Faillites	février 2007	mensuel
28	Indices des prix à la consommation (*)	mars 2007	mensuel
28	Faillites	mars 2007	mensuel
28	Indices des prix à la consommation (*)	avril 2007	mensuel
28	Faillites	avril 2007	mensuel
28	Indices des prix à la consommation (*)	mai 2007	mensuel
28	Permis de bâtir	février 2007	mensuel
28	Faillites	mai 2007	mensuel
28	Indices du commerce de détail	avril 2007	mensuel
28	Indices des salariés	avril 2007	mensuel
28	Indices des heures travaillées	avril 2007	mensuel
28	Indices du chiffre d'affaires - Prodcou	avril 2007	mensuel
28	Indice du chiffre d'affaires selon les déclarations à la TVA	avril 2007	mensuel
28	Indice des investissements selon les déclarations à la TVA	avril 2007	mensuel
28	Indices des prix à la production	mai 2007	mensuel
28	Indice des prix à la consommation	juin 2007	mensuel
29	Permis de bâtir	février 2007	mensuel
Juillet 2007			
5	Indices de la production	mai 2007	mensuel
5	Indices des entrées de commandes	mai 2007	mensuel
12	Faillites	juin 2007	mensuel
20	Indices du commerce de détail	mai 2007	mensuel

(*)Disponibles à 12h00, après la réunion de la Commission de l'Indice.
Ce calendrier peut être également envoyé séparément, sur demande
(Tel. 02/548.67.94 - Fax. 02/548.62.41)

Indicateurs conjoncturels – Communiqué de presse

Avril 2007* : production industrie : +1,3% ; construction : -5,7%

Comparé aux trois mois précédents, l'**indice désaisonnalisé** de la **production** de l'industrie à l'exclusion de la construction pour la Belgique des trois derniers mois a augmenté de 1,3% ; dans la construction, la diminution est de 5,7%.

La **tendance** des trois derniers mois comparés aux trois mois précédents montre une hausse (+1,2%) pour le Royaume. Au niveau régional, la production de la Flandre a augmenté de 0,7%, en Wallonie on constate une diminution de 0,3%**.

Une répartition selon le type des produits donne +0,1% pour les biens intermédiaires, +2,4% pour les biens d'investissements, -1,5% pour les biens de consommation durables et -0,2% pour les biens de consommation non durables. La construction, d'autre part, a diminué de 1,5%.

Prochain communiqué de presse : **5/7/2007**

*
* *

*Reproduction autorisée moyennant indication de la source: **SPF Economie – Direction générale Statistiques***

Sur la page suivante, vous trouverez les tableaux et graphiques annexes.

Plus d'informations sur la conjoncture !

⇒ pour une vue globale de la conjoncture en Belgique et en Europe, consultez le portail conjoncturel (en 4 langues) :

<http://statbel.fgov.be/indicators>

⇒ Tous les renseignements méthodologiques peuvent être obtenus auprès de l'Unité Conjoncture.

⇒ Il est possible d'obtenir des données sur la production plus détaillées (par sous-secteur, par région) ou traitées de façon plus approfondie (par ex : désaisonnalisées), soit ponctuellement soit en s'abonnant.

⇒ En plus des indices de la production, nous calculons beaucoup d'autres indicateurs : indices des heures travaillées, nouvelles commandes, masse salariale, nombre d'employés, coût de matériaux, prix à la production, permis de bâtir, chiffre d'affaires, etc.

* *hausse en % au cours des trois derniers mois, jusqu'à avril 2007 compris, par rapport au trimestre précédent, valeurs corrigées des variations saisonnières*

** *les programmes de désaisonnalisation et calcul de tendance considèrent chaque série en soi ; de ce fait, il est possible que l'addition des résultats partiels (des régions ou des types de produits) ne corresponde pas avec les résultats globaux.*

Indicateurs conjoncturels – Communiqué de presse

Production

Indices bruts (2000=100)

Indices de volume de la production industrielle

	Jan	Fév	Mars	Avril	Mai	Juin	Juil	Août	Sept	Oct	Nov	Déc	Année
Ensemble de l'industrie, à l'exclusion de la construction													
2006	105,0	105,0	118,5	103,7	112,5	116,6	96,6	101,9	116,5	119,3	115,4	108,5	110,0
2007	111,5	109,5	120,5	109,9									
Construction													
2006	76,7	84,0	103,3	88,5	99,0	105,9	44,7	94,0	107,1	104,8	102,5	77,7	90,7
2007	85,2	91,0	105,6	91,7									
Ensemble de l'industrie, à l'exclusion de la construction													
2006	106,3	105,0	116,8	108,4	114,2	116,9	99,2	101,1	116,9	120,6	114,0	113,2	111,0
2007	110,9	109,5	119,7	113,4									
Construction													
2006	77,3	84,0	99,9	98,3	103,6	107,6	53,2	94,5	108,8	105,4	104,2	86,3	93,6
2007	85,8	91,0	106,1	97,4									

Indices par jour ouvrable

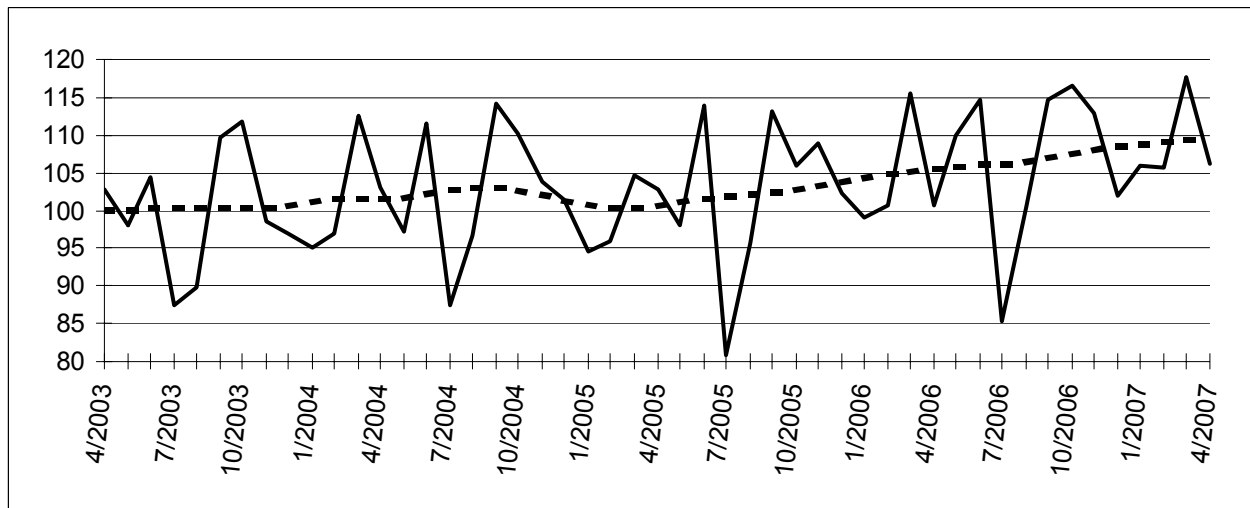
Compte tenu de la durée et de la composition inégales des mois

Tendance

Ensemble de l'industrie ; après élimination des variations saisonnières et accidentelles

Indices bruts :

Tendance :



Évolution de la tendance

Comparaison des trois derniers mois avec les trois mois précédents

↗↗ > 2.5%
 ↗ 0.5% à 2.5%
 → -0.5% à 0.5%
 ↘ -2.5% à -0.5%
 ↘↘ < -2.5%

Branches d'activité / Grands regroupements industriels	Belgique	Flandre	Wallonie	Bruxelles
Ensemble de l'industrie	↗	↗	→	↘↘
Ensemble de l'industrie, à l'exclusion de la construction	↗	↗	→	↘↘
Biens intermédiaires	→	↗	↘	↘↘
Biens d'investissement	↗	↗	↗↗	↘↘
Biens de consommation durables	↘	↘	↘↘	↘↘
Biens de consommation non-durables	→	→	↗	↘
Industries extractives	↗↗	↗	↗	
Industries agricoles et alimentaires	↗	↗	→	↘↘
Textile, habillement, cuir et chaussure	↘	↘	↗↗	↗↗
Papier et carton; édition et imprimerie	→	→	↘↘	→
Industrie chimique, du caoutchouc et des plastiques	→	↘	↘	→
Fabrications métalliques	↗	↗	→	↘↘
Cokéfaction, raffinage et industries nucléaires	↘↘	↘↘	↘↘	
Produits minéraux non métalliques	↘	↗	↘	↘
Métallurgie	↗	↘	↗↗	
Meubles	→	↘	↘↘	
Électricité	↗	↗↗	↘	↘
Construction	↘	↘	↗	↘

Indicateurs conjoncturels – Communiqué de presse

Avril 2007* : entrées de commandes industrie : +1,8% ; construction : +11,3%

Comparé aux trois mois précédents, l'indice désaisonnalisé pour la Belgique pour les **entrées de commandes** dans l'industrie produisant sur commande des trois derniers mois a augmenté de 1,8% ; dans la construction, l'augmentation est de 11,3%.

La **tendance** des trois derniers mois comparés aux trois mois précédents, montre une forte hausse (+3,4%) pour le Royaume. Au niveau régional, les entrées de commandes en Flandre ont augmenté de 2,1% ; en Wallonie, on constate une augmentation de 3,0%**.

En ce qui concerne les secteurs principaux, l'évolution de la tendance est de +3,1% pour l'industrie chimique, de +0,2% pour les fabrications métalliques et de +5,5% pour la construction.

Prochain communiqué de presse : **5/7/2007**

*
* *

*Reproduction autorisée moyennant indication de la source: **SPF Economie –Direction générale Statistiques***

Plus d'informations sur la conjoncture !

⇒ pour une vue globale de la conjoncture en Belgique et en Europe, consultez le portail conjoncturel (en 4 langues) :

<http://statbel.fgov.be/indicators>

⇒ Tous les renseignements méthodologiques peuvent être obtenus auprès de l'Unité Conjoncture.

⇒ Il est possible d'obtenir des données sur les nouvelles commandes plus détaillées (par sous-secteur, par région) ou traitées de façon plus approfondie (par ex : désaisonnalisées), soit ponctuellement soit en s'abonnant.

⇒ Outre les indices des nouvelles commandes, nous calculons beaucoup d'autres indicateurs : indices des heures travaillées, la production, masse salariale, nombre d'employés, etc.

** hausse en % au cours des trois derniers mois, jusqu'à avril 2007 compris, par rapport au trimestre précédent, valeurs corrigées des variations saisonnières*

*** les programmes de désaisonnalisation et calcul de tendance considèrent chaque série en soi ; de ce fait, il est possible que l'addition des résultats partiels (des régions ou des types de produits) ne corresponde pas avec les résultats globaux.*

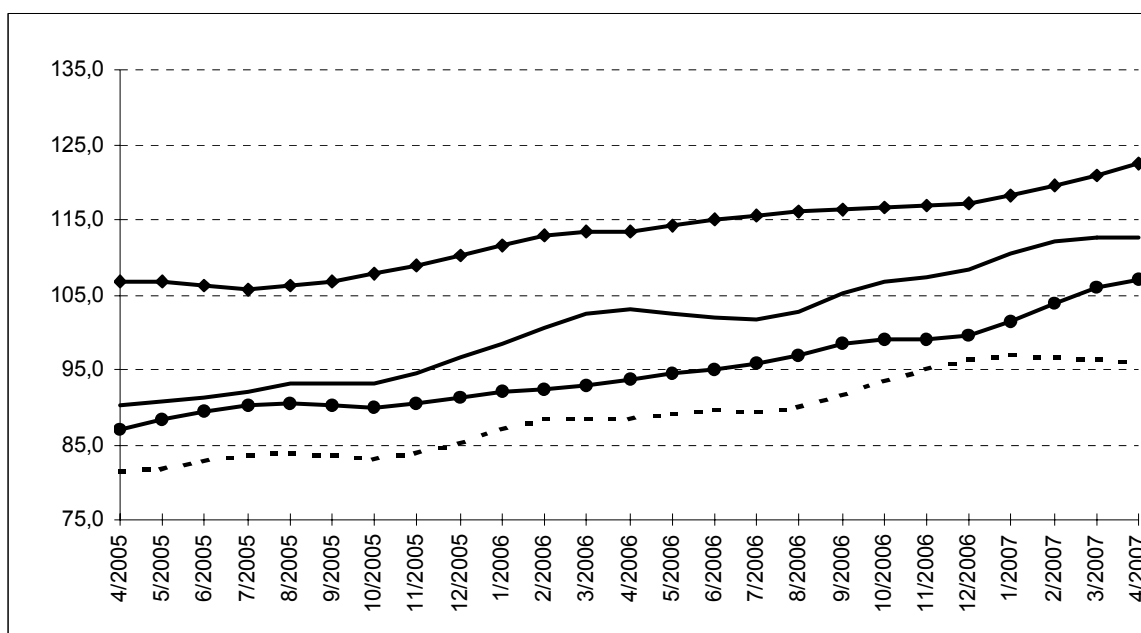
Indicateurs conjoncturels – Communiqué de presse

Nouvelles commandes

**Indices bruts
(2000=100)**
Indices de volume des
entrées de commandes

	Jan	Fév	Mars	Avril	Mai	Juin	Juil	Août	Sept	Oct	Nov	Déc	Année
Industrie produisant sur commande													
2006	97,2	102,4	121,9	102,6	105,5	110,6	89,8	93,2	111,7	114,8	109,0	103,9	105,2
2007	114,4	114,7	127,3	110,9									
Construction													
2006	84,6	86,3	96,0	97,5	95,1	107,6	70,4	91,2	112,2	106,3	99,5	99,2	95,5
2007	98,0	96,6	119,3	105,4									
Indices désaisonnalisés													
Après élimination des variations saisonnières													
Industrie produisant sur commande													
2006	100,5	103,2	106,8	105,2	104,4	103,4	103,4	103,0	106,0	109,5	107,3	112,8	105,4
2007	114,8	115,4	112,7	112,9									
Construction													
2006	91,9	93,5	88,1	98,5	91,9	95,2	95,9	91,4	105,8	101,9	95,2	94,0	95,3
2007	101,0	103,7	112,3	107,2									

Tendance
Ensemble de l'industrie ;
après élimination des
variations saisonnières et
accidentelles



Industrie et construction :
—●—
Fabrications métalliques :
- - - ■ - - -
Chimie :
—◆—
Construction :
—●—

Evolution de la tendance
Comparaison des trois
derniers mois avec les trois
mois précédents

↗↗ > 2.5%
↗ 0.5% à 2.5%
→ -0.5% à 0.5%
↘ -2.5% à -0.5%
↘↘ < -2.5%

Branches d'activité	Belgique	Flandre	Wallonie	Bruxelles
Industrie et construction produisant sur commande	↗↗	↗	↗↗	↗↗
Industrie produisant sur commande	↗	↗	↗	↗↗
Textile et habillement	↘	↗	↗	↘↘
Textile	↗	↗	↗↗	↘↘
Habillement et fourrures	↗	↗	↘↘	↗↗
Papier et carton	↗	↗	↘↘	↘↘
Industrie chimique	↗↗	↗	↘↘	
Métallurgie	↗↗	↗↗	↗↗	
Fabrications métalliques	→	→	↗↗	↘↘
Travail des métaux	↗↗	↗↗	↗↗	↗↗
Machines et équipements	→	→	→	↗↗
Equipements électriques et électroniques	↗↗	→	↗↗	→
Matériel de transport	↘↘	↗	↘↘	
Construction	↗↗	↗↗	↗	↗↗

Industrie et construction

Industrie

NON-PRODCOM - Introduction

Introduction

Pour diverses raisons les statistiques de certains secteurs (énergie, récupération, distribution d'eau, abattoirs, laiteries, sidérurgie) sont encore collectées selon l'ancien système.

Le nombre de variables collectées varie d'une statistique à l'autre.

Une statistique mensuelle spécifique existe uniquement pour le coke, le pétrole, l'eau, la construction ainsi que pour certains secteurs tels que la sidérurgie, le gaz et l'électricité, dont la collecte des données est effectuée par les fédérations.

Pour les autres secteurs (abattoirs, laiteries, traitement des combustibles nucléaires et récupération de métaux, de textile, de papier et de produits chimiques), il existe des données sur le personnel et le chiffre d'affaires. En outre, il existe d'autres statistiques spécifiques pour les abattoirs et les laiteries dans la section des statistiques agricoles.

Nace	Description	Commentaire
10.10	Récupération de charbon des terrils	Etablissements occupant 10 ouvriers ou plus.
15.11	Abattoirs du gros bétail	Etablissements occupant 10 ouvriers ou plus.
15.51	Fabrication de produits laitiers	Etablissements occupant 10 ouvriers ou plus.
23.10	Cokéfaction	Pas de seuil.
23.20	Raffinage de pétrole	Pas de seuil.
23.3	Traitement des combustibles nucléaires	Etablissements occupant 10 ouvriers ou plus.
27.10	Sidérurgie et fabrication de ferro-alliages	Source: Fédération Pas de seuil.
37.1	Récupération de matières métalliques recyclables	Etablissements occupant 10 ouvriers ou plus.
37.2	Récupération du papier, du textile, des matières chimiques et des matériaux de construction	Etablissements occupant 10 ouvriers ou plus.
40.10	Production et distribution d'électricité	Source: Fédération Pas de seuil.
40.20	Production et distribution de gaz	Source: Fédération Pas de seuil.
41.0	Captage, épuration et distribution d'eau	Pas de seuil.
45	Construction	Source: Statistique mensuelle de la construction Entreprises occupant 10 personnes ou plus.

NON-PRODCOM - Chiffre d'affaires

Le chiffre d'affaires (1) dans certaines branches d'activité (chiffres provisoires)

Code NACE	Description	2006				
		Juin	Juillet	Août	Septembre	Octobre
15.1A	Abattage du gros bétail	77 783	63 775	78 844	72 537	76 023
15.51	Fabrication de produits laitiers	241 633	211 592	236 083	240 872	262 107
23.10	Cokéfaction	4 710	6 227	5 961	6 178	5 648
23.20	Raffinage de pétrole	1 380 810	1 475 370	1 489 964	1 183 242	1 224 429
23.30	Elaboration et transformation de matières nucléaires	8 070	4 214	19 598	11 247	14 289
37.10	Récupération de matières métalliques recyclables	112 804	85 593	72 299	107 016	101 182
37.2	Récupération de matières non métalliques recyclables	60 026	47 416	48 539	57 554	61 963
37.21	Récupération du papier	10 753	8 421	9 623	11 115	11 656
37.22	Récupération du textile	9 886	5 608	5 099	8 082	8 231
37.23	Récupération des matières chimiques	37 209	30 984	31 863	35 559	38 799
37.24	Recupération des matériaux de construction	2 178	2 404	1 954	2 798	3 277
41	Captage, épuration et distribution d'eau	118 394	103 049	111 850	107 658	109 465

(1) Chiffre d'affaires uniquement pour les établissements occupant 20 personnes ou plus.

NON-PRODCOM - Chiffre d'affaires

en 1 000 €)

		2006	2007				Code
Novembre	Décembre		Janvier	Février	Mars	Avril	NACE
72 954	72 357	877 149	70 807	67 010	75 118	70 164	15.1A
252 063	242 677	2 885 082	254 810	242 930	279 395	271 088	15.51
4 587	5 560	60 675					23.10
948 389	1 128 096	15 042 073					23.20
7 569	7 185	150 238	12 659	11 746	7 371	22 703	23.30
113 813	70 561	1 126 250	114 715	116 486	149 455	129 968	37.10
60 561	52 554	665 510	64 880	67 702	71 034	58 786	37.2
10 682	10 496	120 297	13 031	13 838	13 642	14 119	37.21
8 113	5 995	84 849	7 159	6 929	8 365	6 986	37.22
39 269	34 302	433 840	42 113	44 232	45 767	34 911	37.23
2 497	1 761	26 524	2 577	2 703	3 259	2 770	37.24
111 752	128 341	1 278 292	115 167	95 934	112 626		41

NON-PRODCOM - Emploi, heures et Salaires

Emploi, heures et salaires dans certaines branches d'activité (chiffres)

Code NACE	Description		2006			
			Juin	Juillet	Août	Septembre
10.1A	Récupération du charbon des terrils	Nbre d'ouvriers	44	43	43	41
		Nbre d'employés	19	20	19	19
		Total	63	63	62	60
		Nbre d'heures (1)	7 487	4 521	6 764	7 817
		Salaires trimestriels (2)				
15.1A	Abattage du gros bétail	Nbre d'ouvriers	1 636	1 638	1 593	1 577
		Nbre d'employés	228	228	221	220
		Total	1 864	1 866	1 814	1 797
		Nbre d'heures (1)	225 737	194 857	210 773	212 387
		Salaires trimestriels (2)	8 936			8 136
15.51	Fabrication de produits laitiers	Nbre d'ouvriers	3 579	3 573	3 586	3 589
		Nbre d'employés	1 966	1 977	1 974	1 977
		Total	5 545	5 550	5 560	5 566
		Nbre d'heures (1)	684 707	575 321	623 116	676 669
		Salaires trimestriels (2)	42 330			37 201
23.10	Cokéfaction	Nbre d'ouvriers	593	590	590	586
		Nbre d'employés	84	83	84	84
		Total	677	673	674	670
		Nbre d'heures (1)	78 756	70 715	74 005	79 195
		Salaires trimestriels (2)	6 573			5 562
23.20	Raffinage de pétrole	Nbre d'ouvriers	429	428	430	440
		Nbre d'employés	1 573	1 584	1 586	1 599
		Total	2 002	2 012	2 016	2 039
		Nbre d'heures (1)	277 497	253 206	271 228	276 166
		Salaires trimestriels (2)	40 740			37 340
23.30	Elaboration et transformation de matières nucléaires	Nbre d'ouvriers	343	342	344	345
		Nbre d'employés	803	776	754	747
		Total	1 146	1 118	1 098	1 092
		Nbre d'heures (1)	143 160	85 685	122 644	132 425
		Salaires trimestriels (2)	12 451			11 849
37.10	Récupération de matières métalliques recyclables	Nbre d'ouvriers	946	941	943	956
		Nbre d'employés	224	222	222	222
		Total	1 170	1 163	1 165	1 178
		Nbre d'heures (1)	161 333	123 175	131 844	156 570
		Salaires trimestriels (2)	6 713			5 458
37.2	Récupération de matières non métalliques recyclables	Nbre d'ouvriers	1 660	1 660	1 680	1 682
		Nbre d'employés	415	413	422	427
		Total	2 075	2 073	2 102	2 109
		Nbre d'heures (1)	275 862	199 459	235 159	274 045
		Salaires trimestriels (2)	10 137			8 144
37.21	Récupération du papier	Nbre d'ouvriers	440	439	443	446
		Nbre d'employés	109	108	109	108
		Total	549	547	552	554
		Nbre d'heures (1)	70 945	60 696	65 183	71 484
		Salaires trimestriels (2)	2 662			2 238
37.22	Récupération du textile	Nbre d'ouvriers	519	515	518	514
		Nbre d'employés	68	67	68	71
		Total	587	582	586	585
		Nbre d'heures (1)	78 849	44 960	57 244	78 399
		Salaires trimestriels (2)	2 560			1 858
37.23	Récupération des matières chimiques	Nbre d'ouvriers	515	518	529	527
		Nbre d'employés	199	200	207	208
		Total	714	718	736	735
		Nbre d'heures (1)	92 980	73 030	82 253	92 858
		Salaires trimestriels (2)	4 406			3 604
37.24	Recupération des matériaux de construction	Nbre d'ouvriers	186	188	190	195
		Nbre d'employés	39	38	38	40
		Total	225	226	228	235
		Nbre d'heures (1)	33 088	20 773	30 479	31 304
		Salaires trimestriels (2)	508			444

(1) Jusque décembre 1998 heures-ouvriers, à partir de janvier 1999 heures prestées par les travailleurs (employés et ouvriers).

(2) Salaires et traitements bruts des travailleurs en 1 000 € (uniquement pour les établissements occupant 20 personnes ou plus sauf pour la construction à partir de 1998).

NON-PRODCOM - Emploi, heures et Salaires

provisoires)

			2006	2007					Code
Octobre	Novembre	Décembre		Janvier	Février	Mars	Avril	NACE	
41	41	41	43	41	41	40	40	10.1A	
19	20	20	19	20	21	21	21		
60	61	61	62	61	62	61	61		
8 479	7 666	6 092	7 165	7 983	7 291	7 813	7 067		
1 581	1 565	1 558	1 614	1 520	1 518	1 523	1 522	15.1A	
222	219	219	226	212	215	213	213		
1 803	1 784	1 777	1 840	1 732	1 733	1 736	1 735		
223 344	213 522	195 673	218 964	223 365	201 638	223 923	206 170		
		11 140	37 092			7 959			
3 618	3 655	3 657	3 585	3 649	3 636	3 651	3 639	15.51	
1 992	1 987	1 980	1 977	1 980	1 983	1 989	1 997		
5 610	5 642	5 637	5 562	5 629	5 619	5 640	5 636		
726 321	692 828	607 236	673 965	725 154	669 094	746 843	674 969		
		50 478	170 921			44 070			
589	588	590	591					23.10	
84	84	85	82						
673	672	675	674						
82 824	80 547	77 384	80 065						
		5 096	24 095						
438	439	433	432					23.20	
1 606	1 609	1 608	1 590						
2 044	2 048	2 041	2 023						
298 786	287 706	266 905	278 923						
		43 099	157 882						
334	329	329	328	328	352	404	368	23.30	
745	704	689	773	656	659	638	641		
1 079	1 033	1 018	1 102	984	1 011	1 042	1 009		
140 509	135 296	105 892	133 085	129 988	121 547	141 926	117 267		
		17 519	52 105			9 292			
956	949	950	952	961	963	978	1 019	37.10	
230	232	232	227	223	221	228	237		
1 186	1 181	1 182	1 179	1 184	1 184	1 206	1 256		
167 180	161 425	128 146	153 574	169 434	157 394	174 518	162 266		
		7 662	26 434			6 968			
1 700	1 694	1 698	1 665	1 681	1 679	1 701	1 738	37.2	
433	425	420	418	413	415	423	431		
2 133	2 119	2 118	2 084	2 094	2 094	2 124	2 169		
292 758	273 573	216 195	259 892	284 579	265 525	296 793	270 615		
		11 076	38 440			9 553			
472	469	481	452	471	476	486	487	37.21	
121	118	113	111	116	117	118	117		
593	587	594	564	587	593	604	604		
80 251	74 756	64 792	71 467	79 835	73 305	82 651	76 675		
		3 063	10 630			2 767			
502	497	499	510	499	496	496	494	37.22	
66	63	62	66	61	62	62	63		
568	560	561	576	560	558	558	557		
79 651	72 923	55 052	69 068	72 838	69 992	77 042	67 980		
		2 752	9 292			2 190			
531	531	527	516	523	521	530	549	37.23	
205	204	204	202	197	196	197	198		
736	735	731	719	720	717	727	747		
100 582	94 288	71 215	90 125	100 652	91 920	101 755	92 848		
		4 727	16 565			3 938			
195	197	191	186	188	186	189	208	37.24	
41	40	41	38	39	40	46	53		
236	237	232	224	227	226	235	261		
32 274	31 606	25 136	29 230	31 254	30 308	35 345	33 112		
		533	1 954			658			

NON-PRODCOM - Emploi, heures et Salaires

Emploi, heures et salaires dans certaines branches d'activité (chiffres)

Code NACE	Description		2006			
			Juin	Juillet	Août	Septembre
40.1	Production et distribution d'électricité	Nbre d'ouvriers	147	143	145	145
		Nbre d'employés	12 016	12 230	12 287	12 379
		Total	12 163	12 373	12 432	12 524
		Nbre d'heures (1)	1 563 885	1 290 482	1 243 655	1 300 257
		Salaires trimestriels (2)	169 112			134 443
40.11	Production d'électricité	Nbre d'ouvriers				
		Nbre d'employés	##	##	##	##
		Total	##	##	##	##
		Nbre d'heures (1)	##	##	##	##
		Salaires trimestriels (2)	##			##
40.12	Transport d'électricité	Nbre d'ouvriers				
		Nbre d'employés	##	##	##	##
		Total	##	##	##	##
		Nbre d'heures (1)	##	##	##	##
		Salaires trimestriels (2)	##			##
40.13	Distribution et commerce d'électricité	Nbre d'ouvriers	147	143	145	145
		Nbre d'employés	6 047	5 871	5 898	5 937
		Total	6 194	6 014	6 043	6 082
		Nbre d'heures (1)	796 324	622 635	608 927	633 661
		Salaires trimestriels (2)	79 520			59 602
40.2	Production et distribution de combustibles gazeux par conduites	Nbre d'ouvriers	176	176	175	175
		Nbre d'employés	5 607	5 309	5 337	5 516
		Total	5 783	5 485	5 512	5 691
		Nbre d'heures (1)	741 889	603 070	539 885	582 291
		Salaires trimestriels (2)	75 949			58 682
40.22	Distribution et commerce de combustibles gazeux par conduites	Nbre d'ouvriers	176	176	175	175
		Nbre d'employés	5 607	5 309	5 337	5 516
		Total	5 783	5 485	5 512	5 691
		Nbre d'heures (1)	741 889	603 070	539 885	582 291
		Salaires trimestriels (2)	75 949			58 682
41	Captage, épuration et distribution d'eau	Nbre d'ouvriers	3 718	3 715	3 727	3 744
		Nbre d'employés	3 577	3 572	3 589	3 586
		Total	7 295	7 287	7 316	7 330
		Nbre d'heures (1)	981 593	826 441	843 767	946 274
		Salaires trimestriels (2)	63 762			63 127
45	Construction	Nbre d'ouvriers	97 575	97 489	100 189	100 317
		Nbre d'employés	23 285	23 299	23 804	23 965
		Total	120 860	120 788	123 993	124 282
		Nbre d'heures (1)	16 585 030	7 013 197	14 768 835	16 807 092
		Salaires trimestriels (2)	776 767			639 988

(1) Jusque décembre 1998 heures-ouvriers, à partir de janvier 1999 heures prestées par les travailleurs (employés et ouvriers).

(2) Salaires et traitements bruts des travailleurs en 1 000 € (uniquement pour les établissements occupant 20 personnes ou plus sauf pour la construction à partir de 1998).

NON-PRODCOM - Emploi, heures et Salaires

provisoires) - suite et fin

			2006	2007					Code
Octobre	Novembre	Décembre		Janvier	Février	Mars	Avril	NACE	
145	140	143	147	145	146	146		40.1	
12 379	12 383	12 451	12 205	12 387	12 407	12 408			
12 524	12 523	12 594	12 352	12 532	12 553	12 554			
1 628 025	1 637 157	1 291 372	1 461 599	1 735 577	1 419 959	1 552 392			
		203 487	650 265			159 815			
##	##	##	##	##	##	##		40.11	
##	##	##	##	##	##	##			
##	##	##	##	##	##	##			
		##	##			##			
##	##	##	##	##	##	##		40.12	
##	##	##	##	##	##	##			
##	##	##	##	##	##	##			
		##	##			##			
145	140	143	147	145	146	146		40.13	
5 945	5 954	5 981	5 984	5 973	5 984	5 969			
6 090	6 094	6 124	6 131	6 118	6 130	6 115			
791 668	800 168	626 512	727 588	825 651	686 941	749 817			
		78 287	283 787			70 087			
174	174	174	176	173	173			40.2	
5 521	5 503	5 525	5 471	5 544	5 550				
5 695	5 677	5 699	5 647	5 717	5 723				
736 380	753 968	580 172	667 649	767 211	643 382				
		83 142	281 917						
174	174	174	176	173	173			40.22	
5 521	5 503	5 525	5 471	5 544	5 550				
5 695	5 677	5 699	5 647	5 717	5 723				
736 380	753 968	580 172	667 649	767 211	643 382				
		83 142	281 917						
3 768	3 755	3 725	3 732	3 709	3 689	3 687		41	
3 585	3 576	3 608	3 569	3 634	3 635	3 643			
7 353	7 331	7 333	7 301	7 343	7 324	7 330			
1 011 821	946 558	827 265	936 031	1 013 493	964 407	1 040 459			
		66 047	255 947			64 517			
100 991	101 835	101 566	98 777	102 001	102 156	102 966	103 622	45	
24 070	24 294	24 250	23 563	24 273	24 355	24 472	24 605		
125 061	126 129	125 816	122 341	126 274	126 511	127 438	128 227		
16 310 406	16 086 658	12 201 575	14 223 246	13 833 487	14 789 901	17 167 652	14 736 442		
		788 938	2 856 960			718 458			

Tabac

Nombre de vignettes fournies et montant des droits d'accises pour les tabacs fabriqués (1)

	Tabacs					
	Nbre de vignettes fournies			Montant des droits d'accises correspondants au vignettes délivrées		
	Cigares et cigarillos	Cigarettes	Tabac à fumer, à priser, ...	Cigares et cigarillos	Cigarettes	Tabac à fumer, à priser, ...
x 1 000	x 1 000	x 1 000	€	€	€	
2005	35 264	603 163	126 839	6 897 115	1 425 201 619	224 883 083
2006	34 637	601 259	141 694	7 323 805	1 459 034 108	260 831 913
2006 Mai	3 833	52 172	8 179	723 980	126 135 685	15 448 565
Juin	2 425	54 760	13 552	501 826	132 326 345	28 105 802
Juillet	2 285	48 661	11 111	458 702	118 992 873	20 608 915
Août	2 245	56 761	13 937	507 641	138 637 676	26 230 729
Septembre	3 054	46 655	8 766	638 155	113 787 293	14 564 969
Octobre	3 487	52 016	10 618	730 002	126 496 556	18 722 366
Novembre	2 375	53 643	10 318	782 333	129 990 874	20 034 549
Décembre	3 916	67 024	19 082	766 416	161 276 853	34 393 531
2007 Janvier	3 744	23 499	5 611	1 595 772	65 737 439	12 624 567
Février	2 763	49 665	8 106	1 142 831	136 935 497	18 788 878
Mars	2 678	46 729	10 882	1 034 520	130 767 744	22 994 519
Avril	3 216	47 733	8 556	1 246 630	129 894 142	19 762 014
Mai	1 882	48 455	9 667	910 877	133 801 163	22 231 503

Industrie et construction

Construction

Construction - Emploi, heures

Nombre d'entreprises, emploi et heures prestées par activité - Avril 2007

Code NACE	Activité	Nbre d'entreprises	Nbre d'employés	Emploi			Nbre d'heures prestées (1)					
				Nbre d'ouvriers			Bâtiment	Génie civil	Parachèvement	Bâtiment	Génie civil	Parachèvement
				Bâtiment	Génie civil	Parachèvement						
45	CONSTRUCTION	3 579	24 605	42 614	25 793	35 215	5 821 048	3 629 594	5 285 800			
45.1	Préparation des sites	133	389	607	2 313	1	81 881	321 930	175			
45.11	Démolition d'immeubles et terrassements	120	349	607	2 114	1	81 881	296 319	175			
45.12	Forages et sondages	13	40	-	199	-	-	25 611	-			
45.2	Construction d'ouvrages de bâtiment ou de génie civil	1 831	14 523	41 204	23 221	1 050	5 608 938	3 276 355	146 703			
45.21	Travaux de construction y compris ouvrages d'art	1 108	10 054	32 572	9 497	905	4 510 928	1 270 416	127 891			
45.22	Réalisation de charpentes et de couvertures	204	495	3 755	-	56	452 374	-	6 133			
45.23	Construction d'autoroutes, de routes, d'aérodromes et d'installations sportives	287	2 209	174	10 887	3	24 417	1 529 755	605			
45.24	Génie hydraulique	32	749	45	1 594	23	5 237	291 976	3 623			
45.25	Autres travaux de construction spécialisés	200	1 016	4 658	1 243	63	615 982	184 208	8 451			
45.3	Travaux d'installation	765	6 353	65	259	18 440	8 073	31 309	2 943 302			
45.31	Travaux d'installation électrique	361	3 654	28	16	8 828	3 688	2 050	1 476 914			
45.32	Travaux d'isolation	39	305	2	-	1 829	1 130	-	273 346			
45.33	Plomberie	350	2 263	35	6	7 543	3 255	944	1 154 142			
45.34	Autres travaux d'installation	15	131	-	237	240	-	28 315	38 900			
45.4	Travaux de finition	830	3 183	116	-	15 716	13 225	-	2 194 046			
45.41	Plâtrerie	82	227	12	-	1 817	1 592	-	214 140			
45.42	Menuiserie	364	1 818	77	-	6 366	8 772	-	993 309			
45.43	Revêtement des sols et des murs	133	425	17	-	2 147	1 932	-	298 772			
45.44	Peinture et vitrerie	219	601	10	-	4 768	929	-	605 903			
45.45	Autres travaux de finition	32	112	-	-	618	-	-	81 922			
45.5	Location avec opérateur de matériel de construction	20	157	622	-	8	108 931	-	1 574			

(1) A partir de janvier 1999, heures prestées par les travailleurs (employés et ouvriers).

Construction - Salaires

Salaires et traitements du trimestre par activité (en 1 000 €)

Code NACE	Activité	2005	2006			2007	
		4ème trim.	1er trim.	2ème trim.	3ème trim.	4ème trim.	1er trim.
45	CONSTRUCTION	722 761	650 970	777 064	639 988	788 938	718 458
45.1	Préparation des sites	14 983	14 878	18 465	15 008	18 830	17 935
45.11	Démolition d'immeubles et terrassements	13 714	13 633	16 993	13 839	17 404	16 455
45.12	Forages et sondages	1 268	1 245	1 472	1 169	1 425	1 480
45.2	Construction d'ouvrages de bâtiment ou de génie civil	450 243	395 009	490 883	399 057	487 660	438 160
45.21	Travaux de construction y compris ouvrages d'art	297 913	262 194	326 090	262 032	324 393	289 236
45.22	Réalisation de charpentes et de couvertures	19 651	16 396	21 628	17 188	20 711	19 359
45.23	Construction d'autoroutes, de routes, d'aérodromes et d'installations sportives	75 702	63 292	83 028	68 447	80 118	70 286
45.24	Génie hydraulique	20 700	19 267	21 172	17 762	21 804	20 917
45.25	Autres travaux de construction spécialisés	36 277	33 860	38 965	33 628	40 633	38 362
45.3	Travaux d'installation	153 589	145 703	158 623	134 292	168 789	154 350
45.31	Travaux d'installation électrique	80 299	76 117	83 700	71 197	88 921	80 457
45.32	Travaux d'isolation	14 995	13 714	13 838	12 356	14 769	13 850
45.33	Plomberie	54 321	52 272	57 430	47 758	61 209	58 501
45.34	Autres travaux d'installation	3 975	3 600	3 655	2 980	3 891	3 749
45.4	Travaux de finition	98 211	90 499	103 706	86 523	107 157	102 518
45.41	Plâtrerie	8 779	8 014	10 050	7 945	10 151	9 281
45.42	Menuiserie	45 688	43 193	47 106	39 494	50 205	49 342
45.43	Revêtement des sols et des murs	13 083	12 173	13 752	11 131	14 339	13 393
45.44	Peinture et vitrerie	27 017	24 246	28 886	24 835	28 613	26 980
45.45	Autres travaux de finition	3 645	2 873	3 911	3 118	3 850	3 521
45.5	Location avec opérateur de matériel de construction	5 734	4 881	5 387	5 108	6 501	5 495

Construction - Commandes par sous-secteur

Nouvelles commandes par sous-secteur et par activité (en 1 000 €) - Avril 2007

Code NACE	Activité	Bâtiment	Génie civil	Parachèvement	Total
45	CONSTRUCTION	676 598	276 023	452 257	1 404 879
45.1	Préparation des sites	10 351	28 183	6	38 540
45.11	Démolition d'immeubles et terrassements	10 351	24 796	6	35 153
45.12	Forages et sondages	-	3 387	-	3 387
45.2	Construction d'ouvrages de bâtiment ou de génie civil	650 719	247 039	14 731	912 490
45.21	Travaux de construction y compris ouvrages d'art	544 000	102 436	13 329	659 766
45.22	Réalisation de charpentes et de couvertures	43 867	37	437	44 341
45.23	Construction d'autoroutes, de routes, d'aérodromes et d'installations sportives	1 997	107 019	33	109 049
45.24	Génie hydraulique	544	17 912	438	18 894
45.25	Autres travaux de construction spécialisés	60 311	19 635	494	80 439
45.3	Travaux d'installation	611	801	241 968	243 380
45.31	Travaux d'installation électrique	412	252	110 654	111 318
45.32	Travaux d'isolation	-	-	11 739	11 739
45.33	Plomberie	199	70	115 661	115 930
45.34	Autres travaux d'installation	-	479	3 915	4 394
45.4	Travaux de finition	1 696	-	195 522	197 219
45.41	Plâtrerie	327	-	20 714	21 042
45.42	Menuiserie	1 164	-	94 918	96 082
45.43	Revêtement des sols et des murs	154	-	31 606	31 761
45.44	Peinture et vitrerie	50	-	41 614	41 664
45.45	Autres travaux de finition	-	-	6 670	6 670
45.5	Location avec opérateur de matériel de construction	13 221	-	29	13 250

Construction - Commandes par région

Nouvelles commandes par région et par activité (en 1 000 €) - Avril 2007

Code NACE	Activité	Région de Bruxelles-Capitale	Région flamande	Région wallonne	Union européenne	Autres pays	Total
45	CONSTRUCTION	224 220	783 755	321 606	69 177	6 121	1 404 879
45.1	Préparation des sites	3 755	16 626	16 320	1 839	-	38 540
45.11	Démolition d'immeubles et terrassements	3 665	15 347	15 870	270	-	35 153
45.12	Forages et sondages	90	1 279	449	1 569	-	3 387
45.2	Construction d'ouvrages de bâtiment ou de génie civil	136 553	522 641	215 314	37 251	730	912 490
45.21	Travaux de construction y compris ouvrages d'art	112 945	359 014	158 920	28 231	656	659 766
45.22	Réalisation de charpentes et de couvertures	4 281	26 975	12 282	803	-	44 341
45.23	Construction d'autoroutes, de routes, d'aérodromes et d'installations sportives	5 525	77 285	25 553	686	-	109 049
45.24	Génie hydraulique	176	14 879	2 884	938	17	18 894
45.25	Autres travaux de construction spécialisés	13 628	44 487	15 675	6 593	57	80 439
45.3	Travaux d'installation	41 064	124 220	58 182	19 359	556	243 380
45.31	Travaux d'installation électrique	20 139	59 395	29 561	1 742	480	111 318
45.32	Travaux d'isolation	572	5 994	4 749	369	55	11 739
45.33	Plomberie	17 585	57 407	23 670	17 247	21	115 930
45.34	Autres travaux d'installation	2 768	1 423	202	-	-	4 394
45.4	Travaux de finition	41 987	114 054	30 722	7 684	2 771	197 219
45.41	Plâtrerie	4 115	12 717	3 084	1 127	-	21 042
45.42	Menuiserie	19 655	56 257	13 903	3 623	2 644	96 082
45.43	Revêtement des sols et des murs	6 557	18 034	5 572	1 574	24	31 761
45.44	Peinture et vitrerie	9 861	24 077	6 901	824	-	41 664
45.45	Autres travaux de finition	1 799	2 969	1 263	536	103	6 670
45.5	Location avec opérateur de matériel de construction	860	6 214	1 068	3 044	2 064	13 250

Services, commerce et transport

Commerce intérieur

Commerce intérieur

T2. Chiffres d'affaires des grandes entreprises de distribution : Indices en chaîne hebdomadaires - Base 1995 = 100

T2.1 Grandes entreprises de distribution

Grands magasins à rayons multiples						
	Total	Alimentation	Textiles, habillement & chaussures	Produits d'équipement du ménage	Produits divers	
2004	125	125	118	142	109	
2005	124	127	120	136	107	
2006	124	128	124	139	96	
2006						
Janvier	124	120	165	139	91	
Février	107	115	86	120	85	
Mars	120	130	99	127	99	
Avril	120	126	120	120	101	
Mai	121	126	114	133	101	
Juin	120	126	110	137	92	
Juillet	129	125	160	147	93	
Août	121	126	107	142	94	
Septembre	119	129	109	131	85	
Octobre	121	127	129	134	79	
Novembre	120	122	122	135	95	
Décembre	168	169	160	203	135	
2007						
Janvier	125	121	171	144	80	
Février	107	116	89	127	72	
Mars	125	133	110	148	88	
Super-marchés						
Entreprises à succursales						
	Total	Alimentation	Textiles, habillement & chaussures	Produits d'équipement du ménage	Produits divers	Total
2004	156	154	119	148	197	122
2005	162	160	126	166	195	118
2006	174	170	133	171	224	117
2006						
Janvier	166	155	150	191	198	108
Février	144	151	84	143	176	104
Mars	168	171	119	154	204	115
Avril	171	166	150	145	216	114
Mai	175	171	137	157	226	114
Juin	173	175	123	151	221	121
Juillet	180	171	146	191	233	125
Août	171	166	115	186	232	117
Septembre	170	170	130	160	205	116
Octobre	176	169	161	167	207	114
Novembre	172	168	131	165	226	112
Décembre	220	205	150	242	339	141
2007						
Janvier	181	165	159	203	235	112
Février	154	160	91	161	189	115
Mars	183	185	134	166	225	119

Commerce intérieur

T2. Chiffres d'affaires du commerce de détail : Indices en chaîne hebdomadaires - Base 1995 = 100

T2.2 Autres commerces , total du commerce de détail & voitures neuves

	Autres commerces				
	Total	Alimentation	Textiles, habillement & chaussures	Produits d'équipement du ménage	Produits divers
2004	119	117	107	115	127
2005	120	114	109	118	129
2006	119	110	112	114	129
2006					
Janvier	113	104	126	102	118
Février	101	98	76	96	116
Mars	123	111	107	119	136
Avril	122	110	117	107	139
Mai	121	112	118	119	127
Juin	121	119	101	111	132
Juillet	123	112	126	115	132
Août	108	104	95	103	116
Septembre	118	109	119	110	125
Octobre	122	111	119	122	127
Novembre	121	105	107	135	126
Décembre	139	128	129	128	155
2007					
Janvier	124	108	145	114	128
Février	108	102	100	100	118
Mars	123	115	124	119	129

	Total du commerce de détail						Voitures neuves	
	Valeur	Quantité	Alimen- tation	Textiles, habille- ment & chaus- sures	Produits d'équipe- ment du ménage	Produits divers	Valeur	Quantité
2004	133	118	135	123	128	143	169	131
2005	138	121	137	128	142	146	171	130
2006	138	119	138	132	138	147		
2006								
Janvier	131	115	129	149	126	133		
Février	117	102	122	87	115	130		
Mars	139	121	138	124	139	146		
Avril	139	120	135	142	130	145		
Mai	139	120	138	138	142	147		
Juin	139	121	143	120	135	150		
Juillet	143	124	140	151	143	148		
Août	129	111	134	112	129	139		
Septembre	136	117	137	137	134	143		
Octobre	140	120	136	146	145	145		
Novembre	138	118	134	127	157	149		
Décembre	167	143	167	153	161	182		
2007								
Janvier	140	119	130	165	136	152		
Février	122	104	125	108	119	129		
Mars	141	120	141	140	143	143		

Domaines statistiques

- Généralités
- Territoire et environnement
- Population
- Société
- Économie et finances
- Agriculture et activités assimilées
- Industrie
- Services, commerce et transports

Direction générale Statistique et Information économique
SPF Economie
B-1000 Bruxelles
tél. 02/548.62.45
fax 02/548.62.41

ISSN 0771 - 0364

<http://statbel.fgov.be> - <http://www.economie.fgov.be>
info@economie.fgov.be