

I. TERRITOIRE ET ENVIRONNEMENT

Environnement

Qualité des eaux et baignade en Belgique - 2006	4
Retombées radioactives en Belgique - 2006	5

II. ECONOMIE ET FINANCES

Indicateurs conjoncturels

Calendrier de diffusion des indicateurs	9
Indices des prix à la production (base 2000 = 100) - Avril 2007	10
Indices de la masse salariale - 1 ^{er} trimestre 2007	12
Indices des salariés et des heures travaillées (base 2000 = 100) - Mars 2007	14
Indices du chiffre d'affaires (PRODCOM) - Mars 2007	18
Indices des permis de bâtir - Janvier 2007	20
Indices du chiffre d'affaires et des investissements selon les déclarations à la T.V.A. (base 2000 = 100) - Mars 2007	22

III. INDUSTRIE ET CONSTRUCTION

Construction

Industrie de la construction - Mars 2007	28
--	----

Vous pouvez trouver dans cette publication les statistiques **les plus récentes** dans les domaines suivants: environnement, population, société, économie et finances, agriculture et activités assimilées, industrie, services, commerce et transports.

De plus notre site :: <http://statbel.fgov.be> présente une sélection de statistiques mises à jour quotidiennement.

Les publications peuvent être commandées en effectuant un versement au C.C.P. n° 679-2005886-23 de la Direction générale Statistique et Information économique

Pour plus de renseignements :
Direction générale Statistique et
Information économique
Rue de Louvain, 44 - 1000 Bruxelles
Tél. : 02/548.63.65 - Fax : 02/548.63.67

LIEGE

Bd de la Sauvenière, 73-75 - 4000 Liège
Tél. : 04/223.84.10
Fax : 04/222.49.94

GAND

Coupure Rechts, 620 - 9000 Gand
Tél.:09/267.27.27/30/31
Fax : 09/267.27.29

CHARLEROI

Bd Audent 14/5 - 6000 Charleroi
Tél. : 071/27.44.14
Fax : 071/27.44.19

ANVERS

Italiëlei 124, Bus 85 - 2000 Anvers
Tél. : 03/229.07.07
Fax : 03/233.28.30

SIGNES CONVENTIONNELS

Les renseignements ne sont pas disponibles	..
0 ou inférieur à la moitié de l'unité utilisée	-
Chiffres provisoires	(*)
La virgule est employée pour séparer les unités des décimales	

Editeur responsable : N. DEMEESTER

Droits d'auteurs réservés

La reproduction du contenu de cette publication, qu'elle soit intégrale ou partielle, dans la forme originale ou remaniée, est interdite sauf autorisation écrite de la Direction générale Statistique et Information économique.

L'utilisation du contenu de cette publication, à titre explicatif ou justificatif, dans un article, un compte rendu ou un livre, est autorisée, moyennant indication claire et précise de la source.

Territoire et environnement

Environnement

Qualité des eaux de baignade en Belgique

Plages côtières

		1992	1995	2000	2001	2002	2003	2004	2005	2006
Nombre total de stations comptabilisées	nb	39	39	39	39	39	39	39	40	40
Conformes aux normes les plus strictes (1)	%	18	13	15	31	18	15	26	18	23
Conformes aux normes impératives (2)	%	72	82	85	69	77	85	72	78	73
Insuffisamment échantillonnées	%	0	3	0	0	0	0	0	0	0
Non conformes	%	10	3	0	0	5	0	3	5	5
Interdites	%	0	0	0	0	0	0	0	0	0

Plages intérieures

		1992	1995	2000	2001	2002	2003	2004	2005	2006
Nombre total de stations comptabilisées	nb	86	87	51	50	53	70	72	73	75
Conformes aux normes les plus strictes (1)	%	28	33	43	52	55	47	40	48	44
Conformes aux normes impératives (2)	%	22	8	47	38	40	37	33	37	40
Insuffisamment échantillonnées	%	0	5	0	0	0	0	0	0	0
Non conformes	%	45	54	8	10	6	16	18	8	5
Interdites	%	6	0	2	0	0	0	8	7	11

Paramètres considérés :

Coliformes totaux, coliformes fécaux, huiles minérales, substances tensioactives et phénols.

(1) Conformité avec les normes guides (les plus strictes) pour les deux premiers paramètres (microbiologiques) et avec les normes impératives pour les 3 autres paramètres (physico-chimiques)

(2) Conformité avec les normes impératives (minimales) pour l'ensemble des paramètres, mais pas avec les normes les plus strictes

* Eaux de baignade :

stations où la baignade est expressément autorisée par les autorités compétentes, ou stations où elle n'est pas interdite et est pratiquée par un nombre important de baigneurs (le plus souvent stations exploitées commercialement)

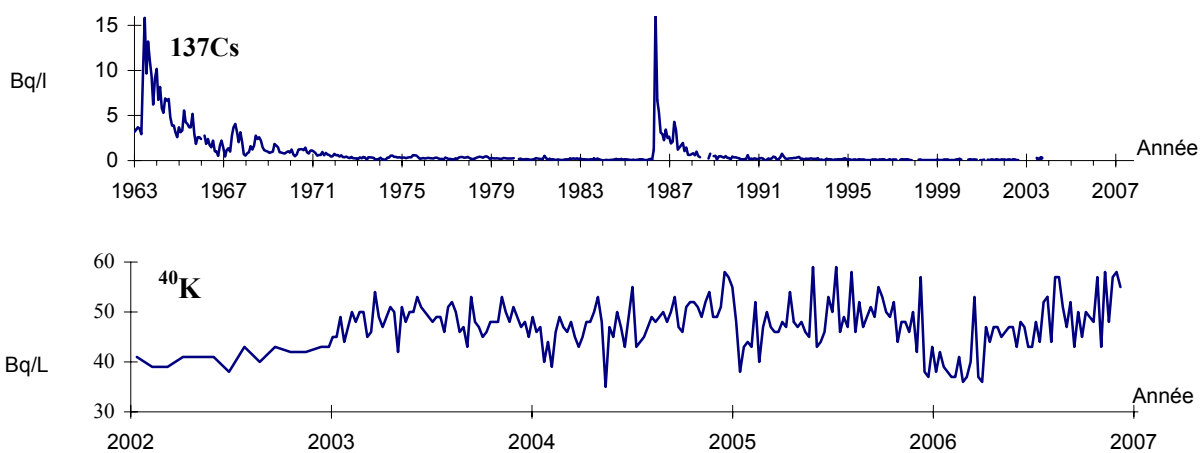
Retombées radioactives en Belgique

¹³⁷Cs, ⁹⁰Sr, ⁴⁰K et ¹³¹I dans le lait de vache

Moyennes annuelles (sur base de mesures hebdomadaires à mensuelles dans une ferme de Dessel)

	Cs-137 (Bq/L)	Sr-90 (Bq/L)	K-40 (Bq/L)	I-131(Bq/L)
	Dessel	Dessel	Dessel	Dessel
1963	7,75	0,63		
1964	5,76	0,79		
1965	3,59	0,74		
1966	1,78	0,48		
1967	2,08	0,35		
1968	1,57	0,31		
1969	1,09	0,27		
1970	1,00	0,24		
1971	0,72	0,27		
1972	0,37	0,23		
1973	0,26	0,23		
1974	0,32	0,22		
1975	0,37	0,20		
1980	0,15	0,22		
1985	0,09	0,13		
1986	3,42	0,15		
1987	2,47	0,16		
1988	0,62	0,14		
1989	0,37	0,12		
1990	0,24	0,16		
1991	0,21			
1992	0,32			
1993	0,17			
1994	0,13			
1995	0,09			
1996	0,09			
1997	< 0,09			
1998	< 0,06			
1999	0,08			
2000	< 0,09			
2001	< 0,08			
2002	< 0,07		40,83	< 0,45
2003	< 0,26	< 0,08	48,29	< 0,39
2004	< 0,3	< 0,06	47,58	< 0,38
2005	< 0,3	< 0,06	48,83	< 0,41
2006	< 0,3	< 0,06	45,94	< 0,39

¹³⁷Cs et ⁴⁰K dans le lait de vache



Source : CEN (<http://www.sckcen.be>), calculs INS

Economie et finances
Indicateurs conjoncturels

Calendrier de diffusion des indicateurs

Les indices sont disponibles le jour indiqué à 0 heure sur notre site <http://statbel.fgov.be>

Disponible le	Indicateur	Période de référence	Périodicité
Juin 2007			
7	Faillites	janvier 2007	mensuel
7	Faillites	février 2007	mensuel
7	Indices des prix à la consommation (*)	mars 2007	mensuel
7	Faillites	mars 2007	mensuel
7	Indices du commerce de détail	février 2007	mensuel
7	Indices des prix à la consommation (*)	avril 2007	mensuel
7	Faillites	avril 2007	mensuel
7	Indices du commerce de détail	mars 2007	mensuel
7	Indices des prix à la consommation (*)	mai 2007	mensuel
7	Indices de la production	avril 2007	mensuel
7	Indices des entrées de commandes	avril 2007	mensuel
8	Permis de bâtir	février 2007	mensuel
14	Faillites	mai 2007	mensuel
22	Indices du commerce de détail	avril 2007	mensuel
28	Indices des salariés	avril 2007	mensuel
28	Indices des heures travaillées	avril 2007	mensuel
28	Indices du chiffre d'affaires - Prodcop	avril 2007	mensuel
28	Indice du chiffre d'affaires selon les déclarations à la TVA	avril 2007	mensuel
28	Indice des investissements selon les déclarations à la TVA	avril 2007	mensuel
28	Indices des prix à la production	mai 2007	mensuel
28	Indice des prix à la consommation	juin 2007	mensuel
29	Permis de bâtir	février 2007	mensuel
Juillet 2007			
5	Indices de la production	mai 2007	mensuel
5	Indices des entrées de commandes	mai 2007	mensuel
12	Faillites	juin 2007	mensuel
20	Indices du commerce de détail	mai 2007	mensuel

(*)Disponibles à 12h00, après la réunion de la Commission de l'Indice.
Ce calendrier peut être également envoyé séparément, sur demande
(Tel. 02/548.67.94 - Fax. 02/548.62.41)

Avril 2007: Indice des prix à la production + 0,2%

En avril 2007, par rapport au mois précédent, l'**indice des prix à la production de l'industrie à l'exclusion de la construction** a augmenté de 0,2%. Une ventilation de ce chiffre entre l'énergie et les autres secteurs, donne une augmentation de 0,7% pour l'énergie et statu quo pour l'industrie à l'exclusion de l'énergie. Une subdivision plus poussée de l'industrie à l'exclusion de l'énergie, montre +0,0% pour les biens intermédiaires, à l'exclusion de l'énergie, -0,4% pour les biens d'investissement, +0,1% pour les biens de consommation durables et +0,3% pour les biens de consommation non durables.

En subdivisant l'indice général des indices des prix à la production selon la destination, on constate une diminution de 0,1% pour le marché intérieur et un accroissement de 0,5% pour les marchés extérieurs.

Par rapport à avril de l'année précédente, l'indice des prix à la production de l'industrie à l'exclusion de la construction a augmenté de 2,3%. L'indice des prix à la production pour le marché intérieur a augmenté de 2,3%, pour les marchés extérieurs, on observe une augmentation de 2,3%.

Prochain communiqué de presse : **28/6/2007**

*

* *

*Reproduction autorisée moyennant indication de la source : **SPF Economie – Div. Statistique***

Plus d'informations sur la conjoncture !

⇒ pour une vue globale de la conjoncture en Belgique et en Europe, consultez le portail conjoncturel (en 4 langues) :

<http://statbel.fgov.be/indicators>

⇒ Tous les renseignements méthodologiques peuvent être obtenus auprès de l'Unité Conjoncture.

⇒ Outre les indices des prix à la production, nous calculons beaucoup d'autres indicateurs : indices des heures travaillées, nouvelles commandes, masse salariale, nombre d'employés, coût de matériaux, prix à la production, permis de bâtir, chiffre d'affaires, etc.

Indicateurs conjoncturels – Communiqué de presse

Indices bruts (2000=100)

Ensemble de l'industrie, à l'exclusion de la construction
Evolution des prix de la production écoulee

Marché global													
	Jan	Fév	Mars	Avril	Mai	Juin	Juil	Août	Sept	Oct	Nov	Déc	Année
2005	107,1	107,1	107,0	107,1	106,8	106,9	107,1	107,3	107,4	108,1	107,9	108,9	107,4
2006	110,1	110,4	111,4	112,3	112,8	113,4	113,8	113,6	114,0	114,2	113,9	113,6	112,8
2007	113,6	113,8	114,7	114,9									
Marché intérieur													
	Jan	Fév	Mars	Avril	Mai	Juin	Juil	Août	Sept	Oct	Nov	Déc	Année
2005	110,6	110,1	109,9	109,7	109,4	109,4	109,4	109,5	109,5	109,9	110,0	110,8	109,8
2006	112,4	112,8	113,7	114,5	114,8	115,6	115,8	115,8	116,3	116,3	116,8	116,7	115,1
2007	116,8	117,0	117,2	117,1									
Marché extérieur													
	Jan	Fév	Mars	Avril	Mai	Juin	Juil	Août	Sept	Oct	Nov	Déc	Année
2005	103,7	104,0	104,0	104,2	104,0	104,1	104,4	104,7	104,7	105,5	105,2	106,2	104,6
2006	107,1	107,3	108,2	109,3	109,7	110,0	110,5	110,3	110,6	110,8	110,2	109,9	109,5
2007	109,8	110,0	111,3	111,8									

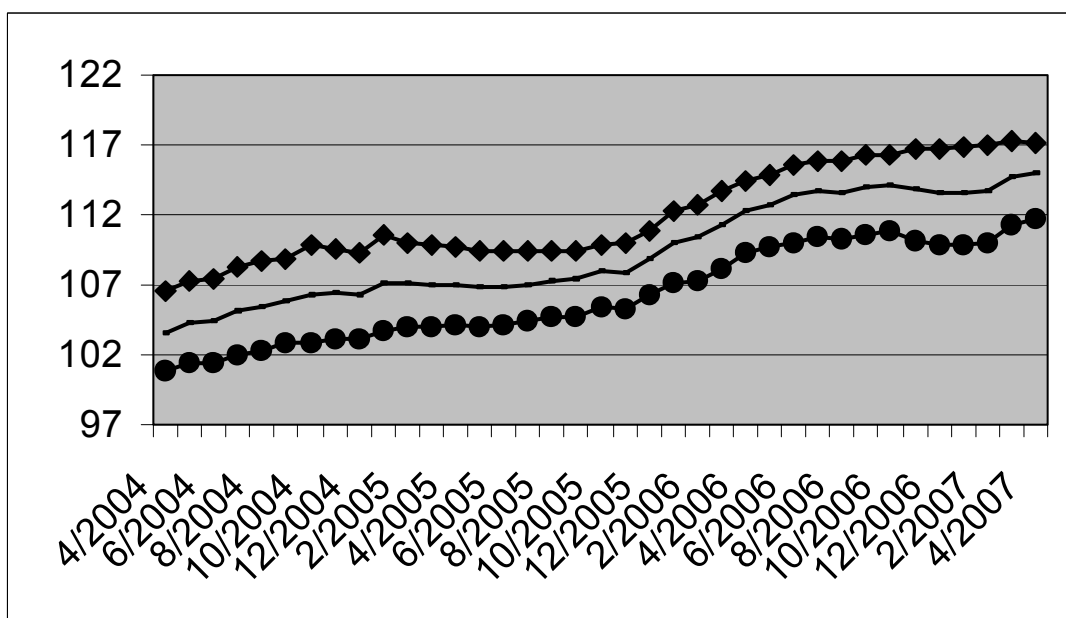
Indices bruts (2000=100)

Ensemble de l'industrie, à l'exclusion de la construction

Marché global

Marché intérieur

Marché extérieur



Indices bruts

- ↗ > 1%
- ↖ 0.2% à 1%
- -0.2% à 0.2%
- ↘ -1% à -0.2%
- ↙ < -1%

Comparaison des trois derniers mois avec les trois mois précédents

Branches d'activité / Grands regroupements industriels

	Global	Inter.	Exter.
Ensemble de l'industrie, à l'exclusion de la construction	→	↗	→
Energie.	↘	↘	↘
Ensemble de l'industrie, à l'exclusion de l'énergie	↗	↗	↗
Biens intermédiaires	↗	↗	↗
Biens d'investissement	↗	↗	↗
Biens de consommation durables	↗	↗	→
Biens de consommation non-durables	↗	↗	↗
Industries extractives	↗	↗	↗
Industries agricoles et alimentaires	↗	↗	↗
Textile, habillement, cuir et chaussure	↗	↗	↗
Papier et carton; édition et imprimerie	↗	↗	↗
Industrie chimique, du caoutchouc et des plastiques	→	→	→
Fabrications métalliques	↗	↗	↗
Cokéfaction, raffinage et industries nucléaires	↘	↘	↘
Produits minéraux non métalliques	↗	↗	↗
Métallurgie	↗	↗	→
Meubles	↗	↗	↗
Électricité	→	→	→

Premier trimestre 2007 : masse salariale industrie : -0,2% ; construction : +1,5%

Pour la Belgique, le **montant global des salaires et traitements désaisonnalisés** payés dans l'industrie, à l'exclusion de la construction, a diminué de 0,2% dans le premier trimestre de 2007 par rapport au trimestre précédent; dans la construction, on constate une augmentation de 1,5%.

La **tendance** du dernier trimestre, comparé au trimestre précédent montre un statu quo (+0,0%) pour le Royaume. Au niveau régional, la masse salariale en Flandre a diminué de 0,2%, en Wallonie on constate une augmentation de 0,1%*.

Une répartition selon le type de produits donne +0,2% pour les biens intermédiaires, +0,0% pour les biens d'investissements, -0,2% pour les biens de consommation durables et +0,2% pour les biens de consommation non durables. La construction, d'autre part, a augmenté de 1,2%.

Prochain communiqué de presse : **6/9/2006**

*
* *

*Reproduction autorisée moyennant indication de la source : **SPF Economie – Direction générale Statistiques***

Sur la page suivante, vous trouverez les tableaux et graphiques annexes.

Plus d'informations sur la conjoncture !

⇒ pour une vue globale de la conjoncture en Belgique et en Europe, consultez le portail conjoncturel (en 4 langues) :

<http://statbel.fgov.be/indicators>

⇒ Tous les renseignements méthodologiques peuvent être obtenus auprès du service Conjoncture.

⇒ Il est possible d'obtenir des données sur la masse salariale plus détaillées (par sous-secteur, par région) ou traitées de façon plus approfondie (par ex : désaisonnalisées), soit ponctuellement soit en s'abonnant.

⇒ Outre les indices de la masse salariale, nous calculons beaucoup d'autres indicateurs : indices des heures travaillées, production, nouvelles commandes, nombre d'employés, etc.

** les programmes de désaisonnalisation et calcul de tendance considèrent chaque série en soi ; de ce fait, il est possible que l'addition des résultats partiels (des régions ou des types de produits) ne corresponde pas avec les résultats globaux.*

Indicateurs conjoncturels – Communiqué de presse

Indices bruts
(2000=100)

		I	II	III	IV	Année
Ensemble de l'industrie	2006	91,89	99,31	85,13	110,3	96,7
	2007	93,33				
Ensemble de l'industrie, à l'exclusion de la construction	2006	91,78	97,46	84,2	110,3	95,9
	2007	92,36				
Industries extractives	2006	86,04	88,37	74,26	100,2	87,2
	2007	90,28				
Industrie manufacturière	2006	90,92	96,07	83,48	109,2	94,9
	2007	91,29				
Production et distribution d'électricité, de gaz et d'eau	2006	107,2	123,7	97,49	131,2	114,9
	2007	111,5				
Construction	2006	92,5	108,8	89,93	110,3	100,4
	2007	98,41				

Tendance
(2000 =100)
Ensemble de l'industrie ;
après élimination des
variations saisonnières et
accidentelles

Indices bruts :

Tendance :



**Comparaison du dernier
trimestre avec le
trimestre précédent**

Tendance
(2000=100)

↗↗ > 2.5%
↗ 0.5% à 2.5%
→ -0.5% à 0.5%
↘ -2.5% à -0.5%
↘↘ < -2.5%

BE : Belgique
VL : Flandre
WA : Wallonie
BR : Bruxelles

Branches d'activité / Grands regroupements industriels	BE	VL	WA	BR
Ensemble de l'industrie	→	→	↗	↘
Ensemble de l'industrie, à l'exclusion de la construction	→	→	→	↘
Biens intermédiaires	→	↘	→	↗
Biens d'investissement	→	↘↘	↘	↘↘
Biens de consommation durables	→	↘	↘↘	↘
Biens de consommation non-durables	→	→	↗	↘
Industries extractives	→	↗	↗	
Industries agricoles et alimentaires	→	→	→	↘↘
Textile, habillement, cuir et chaussure	↘	↘	↘↘	↘↘
Papier et carton; édition et imprimerie	↘	→	↘	↘
Industrie chimique, du caoutchouc et des plastiques	→	→	↗	↗↗
Fabrications métalliques	↗	↗	↘	→
Produits minéraux non métalliques	↘↘	↗↗	→	→
Métallurgie	↘	→	↘	↘↘
Meubles	↗	→	↗	
Électricité	↘	→	↘↘	→
Construction	↗	↗	↗	↗

Indicateurs conjoncturels – Communiqué de presse

Mars 2007* : salariés industrie : -0,3% ; construction : -1,2%

Pour la Belgique, le **nombre désaisonnalisé de salariés** dans l'industrie, à l'exclusion de la construction, des trois derniers mois par rapport aux trois mois précédents, a diminué de 0,3% ; dans la construction, la diminution est de 1,2%.

La **tendance** des trois derniers mois dans l'industrie, comparés aux trois mois précédents montre une baisse pour le pays entier (-0,2%). Au niveau régional, le nombre de salariés en Flandre a diminué de 0,3%, en Wallonie, on constate une diminution de 0,3%**.

Une répartition au niveau des secteurs importants donne -0,7% pour la chimie et -0,6% pour les fabrications métalliques. Dans la construction, le nombre de salariés a augmenté de 1,0%.

Prochain communiqué de presse : **28/6/2007**

*
* *

*Reproduction autorisée moyennant indication de la source: **SPF Economie – Direction générale Statistiques***

Sur la page suivante, vous trouverez les tableaux et graphiques annexes.

Plus d'informations sur la conjoncture !

⇒ pour une vue globale de la conjoncture en Belgique et en Europe, consultez le portail conjoncturel (en 4 langues) :

<http://statbel.fgov.be/indicators>

⇒ Tous les renseignements méthodologiques peuvent être obtenus auprès de l'Unité Conjoncture.

⇒ Il est possible d'obtenir des données sur les heures prestées plus détaillées (par sous-secteur, par région) ou traitées de façon plus approfondie (par ex : désaisonnalisées), soit ponctuellement soit en s'abonnant.

⇒ En plus des indices du nombre d'employés, nous calculons beaucoup d'autres indicateurs : indices de la production, nouvelles commandes, masse salariale, heures travaillées, coût de matériaux, prix à la production, chiffre d'affaires, permis de bâtir, ...

* *Hausse en % au cours des trois derniers mois, jusqu'à mars 2007 compris, par rapport au trimestre précédent, valeurs corrigées des variations saisonnières.*

** *Les programmes de désaisonnalisation et calcul de tendance considèrent chaque série en soi ; de ce fait, il est possible que l'addition des résultats partiels (des régions ou des types de produits) ne corresponde pas avec les résultats globaux.*

Indicateurs conjoncturels – Communiqué de presse

Employés

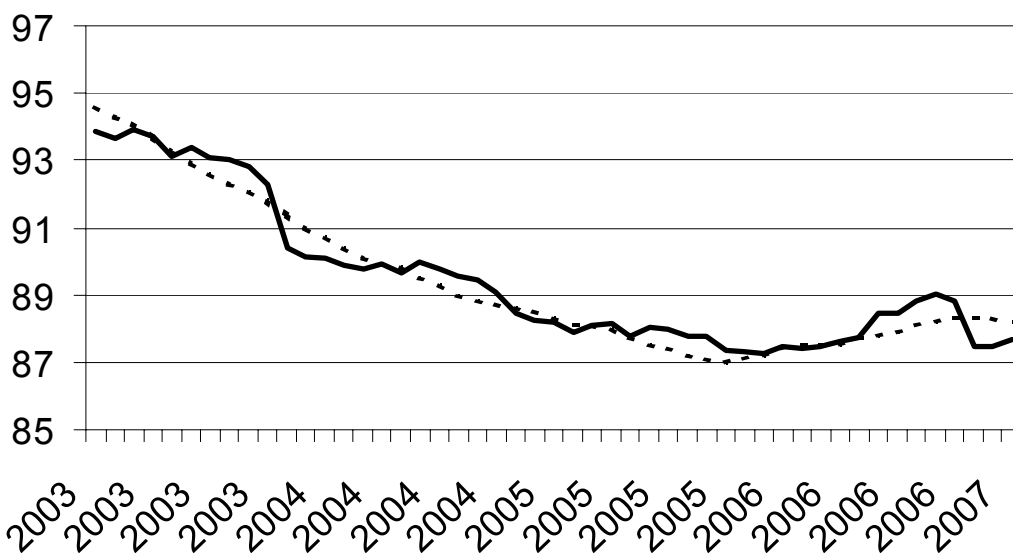
Indices bruts (2000=100)
Nombre des ouvriers et employés déclarés à l'ONSS

	Jan	Fév	Mars	Avril	Mai	Juin	Juil	Août	Sept	Oct	Nov	Déc	Année
Ensemble de l'industrie, à l'exclusion de la construction													
2006	86,3	86,3	86,4	86,3	86,3	86,5	86,6	86,9	86,8	87,2	87,1	86,9	86,6
2007	86,0	86,0	86,2										
Construction													
2006	90,9	90,9	91,3	91,7	91,8	91,9	91,9	94,2	94,5	95,2	96,1	95,9	93,0
2007	92,8	92,9	93,4										
Ensemble de l'industrie, à l'exclusion de la construction													
2006	86,6	86,5	86,5	86,5	86,5	86,5	86,5	86,5	86,5	86,6	86,6	86,6	86,5
2007	86,4	86,4	86,3										
Construction													
2006	91,2	91,5	91,9	92,1	92,3	92,6	92,9	93,4	93,7	94,1	94,5	94,9	92,9
2007	92,3	93,4	94,3										

Indices désaisonnalisés
Après élimination des variations saisonnières

Tendance
Ensemble de l'industrie; après élimination des variations saisonnières et accidentelles

Indices bruts: —
Tendance :



Evolution de la tendance
Comparaison des trois derniers mois avec les trois mois précédents

↗ > 1.5%
↗ 0.2% à 1.5%
→ -0.2% à 0.2%
↘ -1.5% à -0.2%
↘ < -1.5%

BE : Belgique
VL : Flandre
WA : Wallonie
BR : Bruxelles

Branches d'activité / Grands regroupements industriels	BE	VL	WA	BR
Ensemble de l'industrie	→	↘	→	↘
Ensemble de l'industrie, à l'exclusion de la construction	↘	↘	↘	↘
Biens intermédiaires	→	↘	↘	→
Biens d'investissement	↘	↘	↗	↘
Biens de consommation durables	↘	↘	↘	↘
Biens de consommation non-durables	↘	→	↘	↘
Industries extractives	↘	↘	↘	
Industries agricoles et alimentaires	→	↗	↘	↘
Textile, habillement, cuir et chaussure	↘	↘	↘	↘
Papier et carton; édition et imprimerie	↘	↘	↘	↘
Industrie chimique, du caoutchouc et des plastiques	↘	↘	→	↘
Fabrications métalliques	↘	↘	↗	→
Cokéfaction, raffinage et industries nucléaires	↗	↗	↘	
Produits minéraux non métalliques	↘	↗	↘	↘
Métallurgie	↗	→	↗	↘
Meubles	↘	↘	↘	
Électricité	↗	↗	↗	↗
Construction	↗	↗	↗	↗

Indicateurs conjoncturels – Communiqué de presse

Mars 2007* : heures travaillées industrie - 1,4%, construction - 1,3%

Pour la Belgique, l'**indice désaisonnalisé des heures travaillées** dans l'industrie à l'exclusion de la construction, des trois derniers mois par rapport au trimestre précédent, a diminué de 1,4% ; dans la construction, la diminution est de 1,3%.

La tendance des trois derniers mois dans l'industrie, comparés aux trois mois précédents montre une baisse pour le Royaume (-0,2%). Au niveau régional, le nombre d'heures travaillées en Flandre a diminué de 0,1%, en Wallonie on constate un statu quo (+0,0%)**.

Une répartition au niveau des secteurs importants donne -0,7% pour la chimie et +0,2% pour les fabrications métalliques. Dans la construction, le nombre d'heures travaillées a augmenté de 1,0%.

Prochain communiqué de presse : **28/6/2007**

*
* *

*Reproduction autorisée moyennant indication de la source: **SPF Economie –Direction générale Statistiques***

Sur la page suivante, vous trouverez les tableaux et graphiques annexes.

Plus d'informations sur la conjoncture !

⇒ pour une vue globale de la conjoncture en Belgique et en Europe, consultez le portail conjoncturel (en 4 langues) :
<http://statbel.fgov.be/indicators>

⇒ Tous les renseignements méthodologiques peuvent être obtenus auprès du service Conjoncture.

⇒ Il est possible d'obtenir des données sur les heures prestées plus détaillées (par sous-secteur, par région) ou traitées de façon plus approfondie (par ex : désaisonnalisées), ponctuellement ou mensuellement (sur base d'abonnement).

⇒ En plus d'indices des heures travaillées, nous calculons beaucoup d'autres indicateurs : indices de la production, nouvelles commandes, masse salariale, nombre d'employées, coût de matériaux, prix à la production, permis de bâtir, chiffre d'affaires, etc.

** hausse en % au cours des trois derniers mois, jusqu'à mars 2007 compris, par rapport au trimestre précédent, valeurs corrigées des variations saisonnières*

*** les programmes de désaisonnalisation et calcul de tendance considèrent chaque série en soi ; de ce fait, il est possible que l'addition des résultats partiels (des régions ou des types de produits) ne corresponde pas avec les résultats globaux.*

Indicateurs conjoncturels – Communiqué de presse

Heures travaillées

Indices bruts (2000=100)

Heures travaillées
par les ouvriers et
employés

	Jan	Fév	Mars	Avril	Mai	Juin	Juil	Août	Sept	Oct	Nov	Déc	Année
Ensemble de l'industrie, à l'exclusion de la construction													
2006	93,0	89,5	101,5	84,7	91,4	93,5	67,2	79,3	92,7	98,2	92,4	76,2	88,3
2007	95,8	88,9	99,1										
Construction													
2006	79,2	86,5	106,4	91,1	101,8	108,8	46,0	96,6	110,0	107,9	105,6	79,9	93,3
2007	87,8	93,7	109,7										
Ensemble de l'industrie, à l'exclusion de la construction													
2006	94,4	90,2	99,2	90,4	92,1	93,2	71,6	78,9	93,3	99,5	90,1	81,7	89,6
2007	93,9	89,6	98,5										
Construction													
2006	81,9	86,6	102,5	98,0	102,7	107,7	52,8	94,9	110,2	110,6	103,3	86,0	94,8
2007	85,7	93,7	108,4										

Indices par jour ouvrable

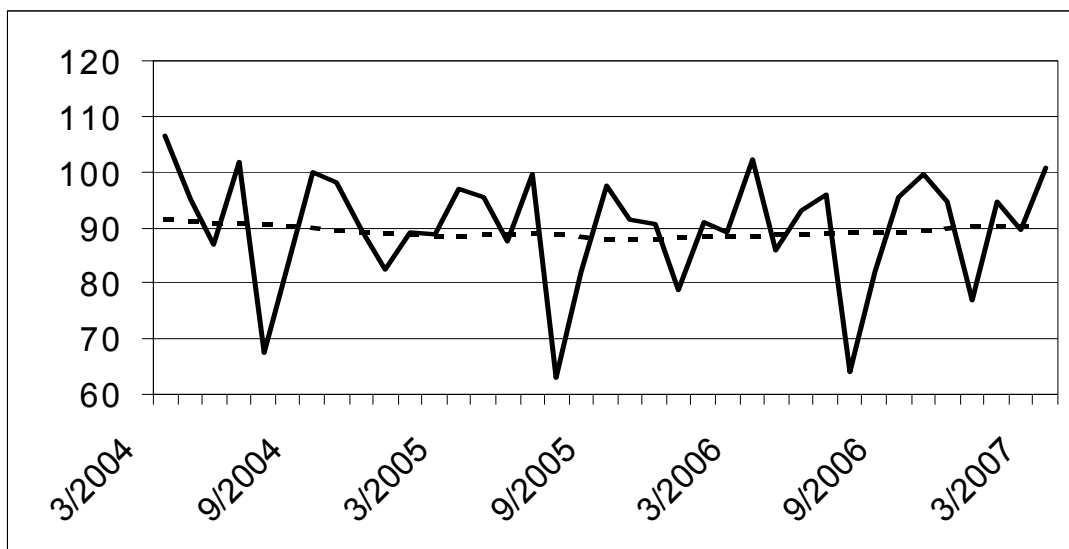
Compte tenu de la
durée et de la
composition
inégaux des mois

Tendance

Ensemble de
l'industrie ;
après élimination
des variations
saisonnnières et
accidentelles

Indices bruts:

Tendance:



Evolution de la tendance

Comparaison des
trois derniers mois
avec les trois mois
précédents

↗↗ > 2.5%
↗ 0.5% à 2.5%
→ -0.5% à 0.5%
↘ -2.5% à -0.5%
↘↘ < -2.5%

BE : Belgique
VL : Flandre
WA : Wallonie
BR : Bruxelles

Branches d'activité / Grands regroupements industriels	BE	VL	WA	BR
Ensemble de l'industrie	↗	↘	↗	↗
Ensemble de l'industrie, à l'exclusion de la construction	→	→	→	↗
Biens intermédiaires et énergie	→	→	→	↗↗
Biens d'investissement	↘	↘	↗	↘
Biens de consommation durables	↘	↘	↘↘	↘↘
Biens de consommation non-durables	→	↘	→	↘↘
Industries extractives	→	↘	→	
Industries agricoles et alimentaires	→	→	→	↘↘
Textile, habillement, cuir et chaussure	↘	↘	↘↘	↘↘
Papier et carton; édition et imprimerie	↘	↘	↘	↘↘
Industrie chimique, du caoutchouc et des plastiques	↘	↘	↗	↘
Fabrications métalliques	→	→	→	↘
Cokéfaction, raffinage et industries nucléaires	↘↘	↘↘	↘↘	
Produits minéraux non métalliques	↘	→	↘	↘
Métallurgie	→	→	↘	→
Meubles	→	↘	↘↘	
Électricité	↗↗	↗↗	↗↗	↗↗
Construction	↗	↗	↗↗	→

Mars 2007* : chiffre d'affaires industries extractives et manufacturières : -0,8%

Comparé aux trois mois précédents, l'indice désaisonnalisé du **chiffre d'affaires** des industries extractives et manufacturières (sur base de l'enquête Prodcom) pour la Belgique lors des trois derniers mois a diminué de 0,8%.

La **tendance** des trois derniers mois comparés aux trois mois précédents montre une baisse (-0,4%) pour le Royaume. Au niveau régional, le chiffre d'affaires de la Flandre est resté stable (+0,0%), en Wallonie on constate une diminution de 0,2%**.

Une répartition selon le type de produits donne +1,5% pour les biens intermédiaires, -6,0% pour les biens d'investissement, -4,2% pour les biens de consommation durables et +0,7% pour les biens de consommation non durables.

Prochain communiqué de presse : **28/6/2007**

*
* *

Reproduction autorisée moyennant indication de la source : SPF Economie – Direction générale Statistiques

Sur la page suivante, vous trouverez les tableaux et graphiques annexes.

Plus d'informations sur la conjoncture !

⇒ pour une vue globale de la conjoncture en Belgique et en Europe, consultez le portail conjoncturel (en 4 langues) :

<http://statbel.fgov.be/indicators>

⇒ Tous les renseignements méthodologiques peuvent être obtenus auprès du service Conjoncture.

⇒ Il est possible d'obtenir des données sur le chiffre d'affaires plus détaillées (par sous-secteur, par région) ou traitées de façon plus approfondie (par ex : désaisonnalisées), soit ponctuellement soit en s'abonnant.

⇒ En plus des indices du chiffre d'affaires, nous calculons beaucoup d'autres indicateurs : indices des heures travaillées, nouvelles commandes, masse salariale, nombre d'employés, production, prix à la production, coût de matériaux, permis de bâtir, ...

**(hausse en % au cours des trois derniers mois, jusqu'à mars 2007 compris, par rapport au trimestre précédent, valeurs corrigées des variations saisonnières)*

***les programmes de désaisonnalisation et calcul de tendance considèrent chaque série en soi ; de ce fait, il est possible que l'addition des résultats partiels (des régions ou des types de produits) ne corresponde pas avec les résultats globaux.*

Indicateurs conjoncturels – Communiqué de presse

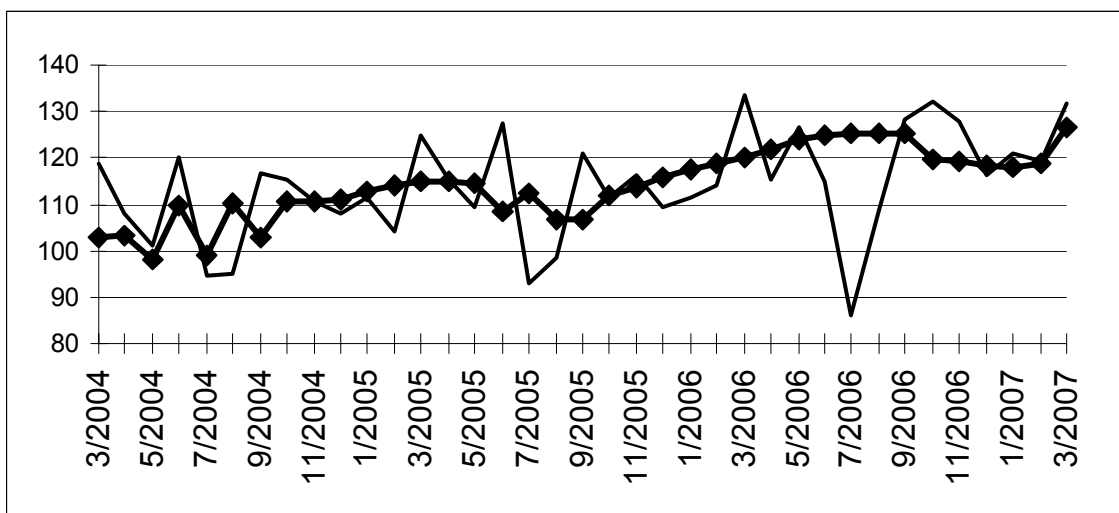
Indices bruts (2000=100)
Valeur des biens et services vendus

Indices par jour ouvrable
Compte tenu de la durée et de la composition inégales des mois

Indices désaisonnalisés
Après élimination des variations saisonnières

	Jan	Fév	Mars	Avril	Mai	Juin	Juil	Août	Sept	Oct	Nov	Déc	Année
Industries extractives et manufacturières													
Indices bruts													
2005	108,8	109,5	124,8	115,3	109,5	124,2	92,9	98,4	120,9	111,7	116,1	109,4	111,8
2006	111,7	114,3	133,7	114,3	126,5	131,0	104,0	108,9	128,5	132,4	128,0	116,4	120,8
2007	120,9	119,3	131,6										
Indices par jour ouvrable													
2005	107,8	108,5	123,8	114,3	108,6	123,2	91,9	97,4	119,9	110,8	115,1	108,4	110,8
2006	110,7	113,3	132,7	113,3	125,5	130,0	103,1	107,9	127,5	131,4	127,1	115,4	119,8
2007	119,9	118,3	130,6										
Indices désaisonnalisés													
2005	113,1	111,2	112,6	112,0	110,2	112,1	110,9	111,8	112,4	106,7	114,6	113,6	111,8
2006	114,9	117,3	118,3	118,5	121,4	120,6	122,4	121,9	122,3	122,8	122,0	124,9	120,6
2007	122,7	122,7	121,5										

Tendance
Industries extractives et manufacturières; après élimination des variations saisonnières et accidentelles



Indices bruts: —
Tendance: ◆

Evolution de la tendance
Comparaison des trois derniers mois avec les trois mois précédents

↗↗ > 2.5%
↗ 0.5% à 2.5%
→ -0.5% à 0.5%
↘ -2.5% à -0.5%
↘↘ < -2.5%

Branches d'activité / Grands regroupements industriels	Belgique	Flandre	Wallonie	Bruxelles
Industries extractives et manufacturières	→	→	→	↘↘
Biens intermédiaires Industrie	↗	↗	↗	↗
Biens d'investissement	↘↘	↘↘	↗	↘↘
Biens de consommation durables	↘↘	↘	↘↘	
Biens de consommation non-durables	↗	↘	↗↗	↘↘
Industries extractives	↗↗	↘↘	↗	
Industries agricoles et alimentaires	↗	↗	↗	↘↘
Papier et carton; édition et imprimerie	→	↗	↘↘	→
Industrie chimique, du caoutchouc et des plastiques	↘	↘	→	↘↘
Fabrications métalliques	↘	→	↗	↘↘
Cokéfaction, raffinage et industries nucléaires	→	→	↘↘	
Produits minéraux non métalliques	↗	↗↗	↘	↗↗
Métallurgie	↗	↗↗	↘↘	↗
Meubles	→	→	↘↘	

Janvier 2007* : Permis de bâtir logements neufs -5,4%

L'indice désaisonnalisé du nombre de permis de bâtir octroyés pour des **logements neufs destinés à des ménages privés** montre une baisse de 5,4%. Une ventilation d'après le type de logement donne une augmentation de 1,0% pour les **maisons unifamiliales** et une diminution de 3,6% pour les **appartements**. Le volume de la **construction neuve non résidentielle** diminue de 0,8%.

Pour la **rénovation de bâtiments résidentiels**, on note une baisse de 1,6% des permis octroyés.

L'évolution de la **tendance** des trois derniers mois par rapport aux trois mois précédents est de -1,7% pour les **logements neufs destinés à des ménages privés** (-1,4% pour les **maisons unifamiliales** et +3,5% pour les **appartements**) et de +0,8% pour le volume de la **construction neuve non résidentielle**. Pour la **rénovation de bâtiments résidentiels**, l'évolution est de +1,4%.

Sur la page suivante, vous trouverez les tableaux et graphiques annexes.

*

* *

*Reproduction autorisée moyennant indication de la source: **SPF Economie – Direction générale Statistiques***

Plus d'informations sur la conjoncture !

⇒ pour une vue globale de la conjoncture en Belgique et en Europe, consultez le portail conjoncturel (en 4 langues) sur Internet :

<http://statbel.fgov.be/indicators>

⇒ Tous les renseignements méthodologiques au sujet des chiffres peuvent être obtenus auprès de l'Unité Conjoncture.

⇒ Il est possible d'obtenir des données sur les permis de bâtir plus détaillées (par sous-secteur, par région) ou traitées de façon plus approfondie (par ex : désaisonnalisées), ponctuellement ou mensuellement (sur base d'abonnement).

⇒ En plus d'indices des permis de bâtir, nous disposons de beaucoup d'autres indicateurs : indices de la production, nouvelles commandes, masse salariale, nombre d'employés, heures prestées, prix à la production, chiffre d'affaires, coût de matériaux, ...

**(hausse en % au cours des trois derniers mois, jusqu'à janvier 2007 compris, par rapport au trimestre précédent, valeurs corrigées des variations saisonnières)*

Indicateurs conjoncturels – Communiqués de presse

**Indices bruts
(2000=100)
Permis de bâtir**

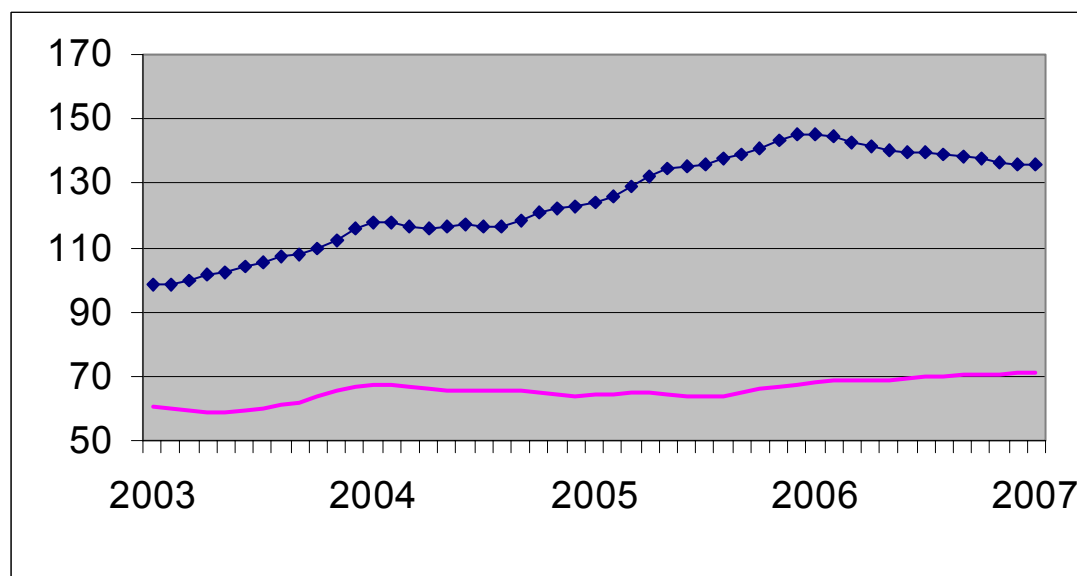
	Jan	Fév	Mars	Avril	Mai	Juin	Juil	Août	Sept	Oct	Nov	Déc	Année
Bâtiments d'habitation (nombre de nouveaux bâtiments)													
2006	154,1	120,3	133,6	100,8	127,4	114,7	111,0	103,2	106,8	112,5	92,4	105,4	115,2
2007	106,2												
Bâtiments d'habitation (nombre de nouveaux logements)													
2006	159,5	139,8	169,2	136,9	149,5	156,0	130,2	132,8	138,5	149,0	115,6	127,2	142,0
2007	136,4												
Bâtiments d'habitation (nombre de bâtiments renoués)													
2006	150,0	113,2	124,9	95,5	121,0	108,1	105,7	96,7	98,5	104,5	86,9	99,0	108,7
2007	102,2												
Bâtiments non résidentiels (volume des nouveaux bâtiments)													
2006	61,3	66,6	77,1	63,2	78,6	72,7	70,1	68,6	76,1	78,7	65,6	67,1	70,5
2007	60,2												

Tendance

Après élimination
des variations
saisonnnières et
accidentelles

Volume des
bâtiments non
résidentiels

Nombre de
logements



Evolution de la tendance

Comparaison des
trois derniers mois
avec les trois mois
précédents

↗↗ > 5%
↗ 1% à 5%
→ -1% à 1%
↘ -5% à -1%
↘↘ < -5%

BE : Belgique
VL : Flandre
WA : Wallonie
BR : Bruxelles

Evolution de la tendance	BE	VL	WA	BR
Nombre de nouveaux logements	↘	↘	↗	↗↗
Nombre de nouveaux bâtiments	↘	→	→	↘↘
Nombre de nouveaux bâtiments avec un logement	↘	↗	→	↗↗
Nombre d'appartements	↗	↘	↗↗	↘↘
Bâtiments d'habitation - surface habitable	↘	→	↗	↘
Nombre de nouveaux bâtiments non résidentiels	→	→	↗	↘
Bâtiments non résidentiels - Volume	→	↗↗	↘↘	↘
Nombre de bâtiments résidentiels renoués	↗	→	↗	↘
Nombre de bâtiments non résidentiels renoués	↗↗	→	↘	↘

Indicateurs conjoncturels – Communiqué de presse

Mars 2007* : Chiffre d'affaires (TVA) +4,6%

L'indice désaisonnalisé du chiffre d'affaires de l'agriculture, de l'industrie et des services en Belgique (sur base des déclarations à la TVA) a augmenté de 4,6% en mars 2007*.

Le chiffre d'affaires de l'industrie et de la construction a diminué de 0,4%, le commerce et les services montrent une augmentation de 7,4%.

Au niveau régional, le chiffre d'affaires a augmenté de 3,5% en Flandre, en Wallonie on constate une augmentation de 0,7% et à Bruxelles, l'indice du chiffre d'affaires a monté de 7,7%**.

Prochain communiqué de presse : **28/6/2007**

*
* *

*Reproduction autorisée moyennant indication de la source: **SPF Economie – Direction générale Statistiques***

Sur la page suivante, vous trouverez les tableaux et graphiques annexes.

Plus d'informations sur la conjoncture !

⇒ pour une vue globale de la conjoncture en Belgique et en Europe, consultez le portail conjoncturel (en 4 langues) :
<http://statbel.fgov.be/indicators>

⇒ Tous les renseignements méthodologiques peuvent être obtenus auprès de l'Unité Conjoncture.

⇒ Il est possible d'obtenir des données sur le chiffre d'affaires plus détaillées (par sous-secteur, par région) ou traitées de façon plus approfondie (par ex : désaisonnalisées), soit ponctuellement soit en s'abonnant.

⇒ En plus des indices du chiffre d'affaires, nous calculons beaucoup d'autres indicateurs : production, indices des heures travaillées, nouvelles commandes, masse salariale, nombre d'employés, coût de matériaux, prix à la production, permis de bâtir, chiffre d'affaires,

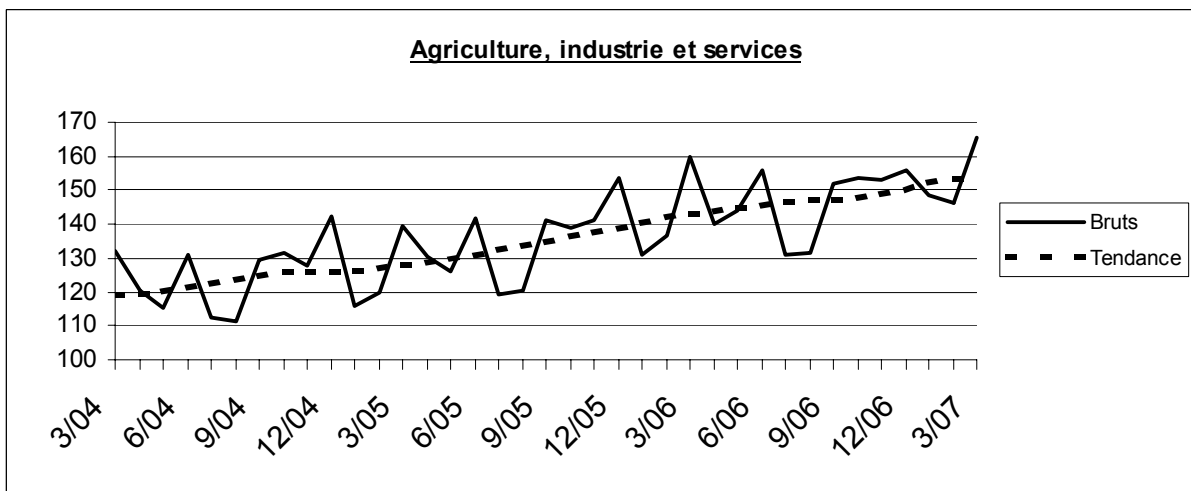
** (hausse en % au cours des trois derniers mois, jusqu'à mars 2007 compris, par rapport au trimestre précédent, valeurs corrigées des variations saisonnières)*

*** les programmes de désaisonnalisation et calcul de tendance considèrent chaque série en soi ; de ce fait, il est possible que l'addition des résultats partiels (des régions ou des types de produits) ne corresponde pas avec les résultats globaux.*

Indicateurs conjoncturels – Communiqué de presse

Chiffre d'affaires (TVA)

Indices bruts (2000=100), chiffres d'affaires en valeur sur base des déclarations à la TVA, non déflatés													
	Jan	Fév	Mars	Avril	Mai	Juin	Juil	Août	Sept	Oct	Nov	Déc	Année
Agriculture, industrie et services													
2006	131,0	136,5	160,1	139,8	143,8	155,8	131,0	131,8	151,7	153,8	152,9	156,1	145,4
2007	148,6	146,1	165,4										
Industrie et construction													
2006	129,8	131,0	153,1	134,1	144,1	155,9	123,3	128,1	144,3	153,0	149,9	150,9	141,5
2007	141,5	139,2	155,5										
Services													
2006	132,2	140,2	164,8	143,7	144,2	156,4	135,9	134,2	156,5	154,8	155,2	159,5	148,1
2007	153,2	150,6	171,5										
Indices désaisonnalisés (2000=100), après élimination des variations saisonnières													
	Jan	Fév	Mars	Avril	Mai	Juin	Juil	Août	Sept	Oct	Nov	Déc	Année
Agriculture, industrie et services													
2006	138,0	144,0	144,6	144,7	143,2	146,5	147,9	147,3	147,0	146,8	148,9	147,4	145,5
2007	156,5	154,1	152,8										
Industrie et construction													
2006	134,7	137,6	140,9	139,9	140,6	148,9	139,2	138,8	140,7	145,0	145,6	146,6	141,5
2007	145,0	144,5	146,1										
Services													
2006	145,4	147,8	148,9	147,4	146,1	146,8	148,2	149,5	150,6	150,9	155,2	143,8	148,4
2007	161,5	160,9	161,0										



Tendance (2000=100), répartition par région					Légende	
Après élimination des variations saisonnières et accidentelles						
Comparaison des trois derniers mois avec les trois mois précédents						
	Belgique	Flandre	Wallonie	Bruxelles		
Agriculture, industrie et services	↗↗	↗	↗	↗↗	↗	de 0.5% à 2.5%
Industrie et construction	→	↗	↗	↗	→	de -0.5% à 0.5%
Services	↗↗	↗	↗	↗↗	↘	de -2.5% à -0.5%
					↘↘	< -2.5%

	Agriculture, industrie et services	Industrie et construction	Services
Tous les marchés	↗↗	→	↗↗
Marché intérieur	↗	→	↗
Marchés extérieurs	→	↗	→
Union Européenne	↗↗	↗	↗↗
Hors de l'Union Européenne	↗↗	↘	↗

Indicateurs conjoncturels – Communiqué de presse

Mars 2007* : Investissements + 3,4%

L'indice désaisonnalisé des investissements de l'agriculture, de l'industrie et des services en Belgique (sur base des déclarations à la TVA) a augmenté de 3,4% en mars 2007*.

Les investissements de l'industrie et de la construction ont augmenté de 5,8%, le commerce et les services montrent une augmentation de 1,9%.

Au niveau régional, les investissements ont augmenté de 3,7% en Flandre, en Wallonie on constate une augmentation de 8,5% et à Bruxelles, l'indice des investissements a reculé de 1,1%**.

Prochain communiqué de presse : **28/6/2007**

*
* *

*Reproduction autorisée moyennant indication de la source: **SPF Economie – Direction générale Statistiques***

Sur la page suivante, vous trouverez les tableaux et graphiques annexes.

Plus d'informations sur la conjoncture !

⇒ pour une vue globale de la conjoncture en Belgique et en Europe, consultez le portail conjoncturel (en 4 langues) :
<http://statbel.fgov.be/indicators>

⇒ Tous les renseignements méthodologiques peuvent être obtenus auprès de l'Unité Conjoncture.

⇒ Il est possible d'obtenir des données sur les investissements plus détaillées (par sous-secteur, par région) ou traitées de façon plus approfondie (par ex : désaisonnalisées), soit ponctuellement soit en s'abonnant.

⇒ En plus des indices des investissements, nous calculons beaucoup d'autres indicateurs : production, indices des heures travaillées, nouvelles commandes, masse salariale, nombre d'employés, coût de matériaux, prix à la production, permis de bâtir, chiffre d'affaires,

**(hausse en % au cours des trois derniers mois, jusqu'à mars 2007 compris, par rapport au trimestre précédent, valeurs corrigées des variations saisonnières)*

***les programmes de désaisonnalisation et calcul de tendance considèrent chaque série en soi ; de ce fait, il est possible que l'addition des résultats partiels (des régions ou des types de produits) ne corresponde pas avec les résultats globaux.*

Indicateurs conjoncturels – Communiqué de presse

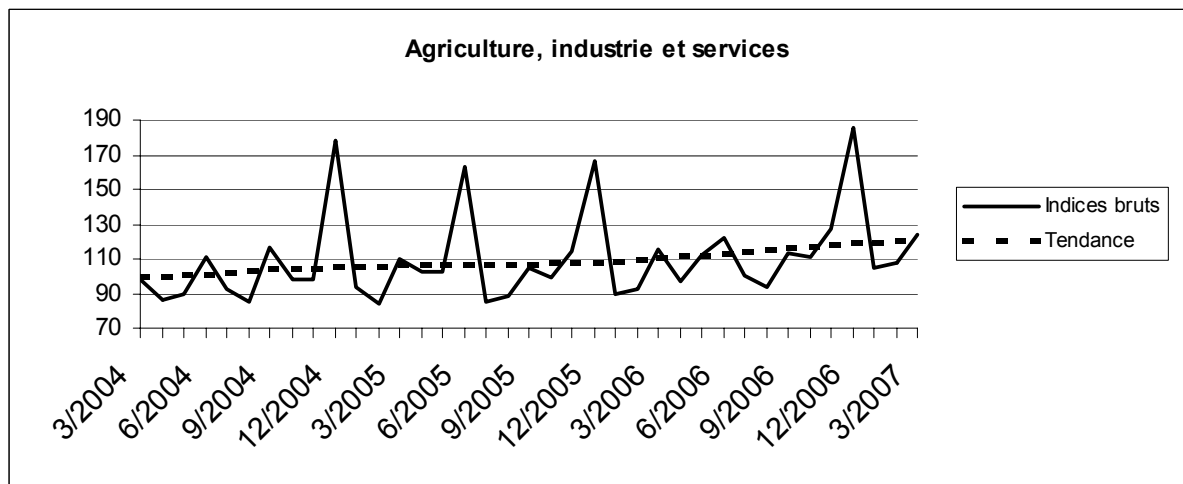
Investissements

Indices bruts (2000=100), investissements en valeur sur base des déclarations à la TVA, non déflatés

	Jan	Fév	Mars	Avril	Mai	Juin	Juil	Août	Sept	Oct	Nov	Déc	Année
Agriculture, de l'industrie et des services													
2006	89,2	93,2	115,0	97,2	112,5	121,8	100,2	93,8	113,6	110,7	127,6	185,9	113,4
2007	104,5	108,4	123,9										
Industrie et construction													
2006	73,9	80,9	93,0	84,9	96,2	106,5	81,7	82,9	96,0	92,6	116,5	155,0	96,7
2007	93,7	86,4	101,5										
Services													
2006	97,0	99,2	126,6	103,4	121,3	129,6	110,8	98,9	122,8	120,9	133,1	203,1	122,2
2007	109,3	119,9	135,1										

Indices désaisonnalisés (2000=100), après élimination des variations saisonnières

	Jan	Fév	Mars	Avril	Mai	Juin	Juil	Août	Sept	Oct	Nov	Déc	Année
Agriculture, de l'industrie et des services													
2006	103,8	110,8	111,7	109,7	115,9	110,8	115,1	111,8	114,7	115,6	120,6	119,4	113,3
2007	119,2	127,8	120,5										
Industrie et construction													
2006	91,2	98,0	94,5	99,0	102,7	97,3	97,0	94,7	91,9	96,8	105,4	98,1	97,2
2007	108,2	108,1	101,6										
Services													
2006	111,7	115,3	119,5	114,8	121,6	120,8	127,8	122,9	123,6	127,3	127,3	129,6	121,8
2007	127,8	134,7	129,1										



Tendance (2000=100), répartition par région

Après élimination des variations saisonnières et accidentelles.

Comparaison des trois derniers mois avec les trois mois précédents.

	Belgique	Flandre	Wallonie	Bruxelles		
Agriculture, de l'industrie et des services	↗	↗↗	↗	↗		
Industrie et construction	↗	↗↗	↗	↗		
Biens intermédiaires, à l'exclusion de l'énergie	↗↗	↗	↗↗	↗↗	↗↗	> 2.5%
Biens d'investissement	↘	↘↘	↗	↗↗	↗	de 0.5% à 2.5%
Biens de consommation durables	↗	↗↗	↘↘	↘↘	→	de -0.5% à 0.5%
Biens de consommation non durables	↘	↘↘	↘	↘↘	↘	de -2.5% à -0.5%
Energie	↗	→	↗↗	↗	↘↘	< -2.5%
Métallurgie et travail des métaux	↗	↗	↗↗	↗↗		
Industrie chimique	↘	↘	↘↘	↗↗		
Construction	↗	↗	↗↗	↗↗		
Services	↘↘	↘↘	↗↗	↗↗		
Commerce	↗↗	↗	↗	↗↗		

Industrie et construction

Construction

Construction - Emploi, heures

Nombre d'entreprises, emploi et heures prestées par activité - Mars 2007

Code NACE	Activité	Nbre d'entreprises	Nbre d'employés	Emploi			Nbre d'heures prestées (1)					
				Nbre d'ouvriers			Bâtiment	Génie civil	Parachèvement	Bâtiment	Génie civil	Parachèvement
				Bâtiment	Génie civil	Parachèvement						
45	CONSTRUCTION	3 513	24 528	42 272	25 742	34 929	6 709 904	4 204 577	6 184 171			
45.1	Préparation des sites	133	383	587	2 331	1	92 681	368 895	196			
45.11	Démolition d'immeubles et terrassements	120	343	587	2 135	1	92 681	336 856	196			
45.12	Forages et sondages	13	40	-	196	-	-	32 039	-			
45.2	Construction d'ouvrages de bâtiment ou de génie civil	1 792	14 424	40 870	23 165	1 004	6 465 392	3 791 318	171 830			
45.21	Travaux de construction y compris ouvrages d'art	1 086	9 988	32 442	9 456	864	5 244 896	1 525 096	150 137			
45.22	Réalisation de charpentes et de couvertures	200	498	3 734	-	51	508 046	-	7 071			
45.23	Construction d'autoroutes, de routes, d'aérodromes et d'installations sportives	285	2 181	175	10 855	4	27 446	1 705 106	745			
45.24	Génie hydraulique	32	740	46	1 606	22	7 571	340 079	4 183			
45.25	Autres travaux de construction spécialisés	189	1 017	4 473	1 248	63	677 433	221 037	9 694			
45.3	Travaux d'installation	753	6 396	67	246	18 351	12 148	44 364	3 445 840			
45.31	Travaux d'installation électrique	358	3 700	33	15	8 773	6 036	2 018	1 728 954			
45.32	Travaux d'isolation	38	300	2	-	1 835	1 408	-	287 986			
45.33	Plomberie	342	2 264	32	-	7 508	4 704	-	1 384 711			
45.34	Autres travaux d'installation	15	132	-	231	235	-	42 346	44 189			
45.4	Travaux de finition	815	3 168	133	-	15 565	17 339	-	2 564 536			
45.41	Plâtrerie	81	224	17	-	1 798	1 582	-	244 901			
45.42	Menuiserie	353	1 799	75	-	6 275	10 572	-	1 185 821			
45.43	Revêtement des sols et des murs	132	428	19	-	2 156	2 467	-	348 492			
45.44	Peinture et vitrerie	218	606	8	-	4 724	1 024	-	696 818			
45.45	Autres travaux de finition	31	111	-	-	627	-	-	92 614			
45.5	Location avec opérateur de matériel de construction	20	157	615	-	8	122 344	-	1 769			

(1) A partir de janvier 1999, heures prestées par les travailleurs (employés et ouvriers).

Construction - Salaires

Salaires et traitements du trimestre par activité (en 1 000 €)

Code NACE	Activité	2005		2006			2007
		4ème trim.	1er trim.	2ème trim.	3ème trim.	4ème trim.	1er trim.
45	CONSTRUCTION	722 761	650 811	776 767	640 150	788 054	715 674
45.1	Préparation des sites	14 983	14 878	18 465	14 992	18 802	17 873
45.11	Démolition d'immeubles et terrassements	13 714	13 633	16 993	13 823	17 376	16 424
45.12	Forages et sondages	1 268	1 245	1 472	1 169	1 425	1 449
45.2	Construction d'ouvrages de bâtiment ou de génie civil	450 243	395 089	490 521	399 317	487 452	436 741
45.21	Travaux de construction y compris ouvrages d'art	297 913	262 203	325 843	262 197	324 051	288 348
45.22	Réalisation de charpentes et de couvertures	19 651	16 396	21 628	17 188	20 696	19 410
45.23	Construction d'autoroutes, de routes, d'aérodromes et d'installations sportives	75 702	63 292	83 007	68 521	80 290	70 068
45.24	Génie hydraulique	20 700	19 267	21 152	17 762	21 804	20 924
45.25	Autres travaux de construction spécialisés	36 277	33 931	38 890	33 648	40 611	37 992
45.3	Travaux d'installation	153 589	145 462	158 688	134 213	168 241	153 933
45.31	Travaux d'installation électrique	80 299	76 058	83 781	71 162	88 897	80 252
45.32	Travaux d'isolation	14 995	13 653	13 830	12 356	14 540	11 663
45.33	Plomberie	54 321	52 150	57 423	47 714	60 914	58 349
45.34	Autres travaux d'installation	3 975	3 600	3 655	2 980	3 891	3 669
45.4	Travaux de finition	98 211	90 501	103 706	86 521	107 182	101 595
45.41	Plâtrerie	8 779	8 014	10 050	7 945	10 141	9 293
45.42	Menuiserie	45 688	43 181	47 106	39 522	50 177	48 649
45.43	Revêtement des sols et des murs	13 083	12 173	13 752	11 119	14 331	13 545
45.44	Peinture et vitrerie	27 017	24 260	28 886	24 817	28 683	26 690
45.45	Autres travaux de finition	3 645	2 873	3 911	3 118	3 850	3 418
45.5	Location avec opérateur de matériel de construction	5 734	4 881	5 387	5 108	6 378	5 532

Construction - Commandes par sous-secteur

Nouvelles commandes par sous-secteur et par activité (en 1 000 €) - Mars 2007

Code NACE	Activité	Bâtiment	Génie civil	Parachèvement	Total
45	CONSTRUCTION	846 055	343 108	481 197	1 670 360
45.1	Préparation des sites	9 088	31 133	7	40 228
45.11	Démolition d'immeubles et terrassements	9 088	27 488	7	36 583
45.12	Forages et sondages	-	3 645	-	3 645
45.2	Construction d'ouvrages de bâtiment ou de génie civil	821 900	311 599	14 175	1 147 675
45.21	Travaux de construction y compris ouvrages d'art	708 576	112 738	11 923	833 236
45.22	Réalisation de charpentes et de couvertures	47 435	23	485	47 943
45.23	Construction d'autoroutes, de routes, d'aérodromes et d'installations sportives	3 507	157 901	74	161 482
45.24	Génie hydraulique	632	22 033	584	23 250
45.25	Autres travaux de construction spécialisés	61 750	18 904	1 110	81 763
45.3	Travaux d'installation	334	376	250 942	251 651
45.31	Travaux d'installation électrique	197	252	123 869	124 318
45.32	Travaux d'isolation	-	-	15 518	15 518
45.33	Plomberie	137	-	108 013	108 150
45.34	Autres travaux d'installation	-	124	3 543	3 667
45.4	Travaux de finition	1 425	-	216 049	217 475
45.41	Plâtrerie	13	-	20 833	20 846
45.42	Menuiserie	1 119	-	105 587	106 706
45.43	Revêtement des sols et des murs	127	-	35 011	35 138
45.44	Peinture et vitrerie	166	-	48 708	48 874
45.45	Autres travaux de finition	-	-	5 910	5 910
45.5	Location avec opérateur de matériel de construction	13 308	-	24	13 332

Construction - Commandes par région

Nouvelles commandes par région et par activité (en 1 000 €) - Mars 2007

Code NACE	Activité	Région de Bruxelles-Capitale	Région flamande	Région wallonne	Union européenne	Autres pays	Total
45	CONSTRUCTION	296 434	907 155	390 894	70 043	5 834	1 670 360
45.1	Préparation des sites	3 436	20 235	13 124	3 432	-	40 228
45.11	Démolition d'immeubles et terrassements	3 205	18 789	12 849	1 740	-	36 583
45.12	Forages et sondages	231	1 446	275	1 693	-	3 645
45.2	Construction d'ouvrages de bâtiment ou de génie civil	185 986	628 495	280 842	51 603	750	1 147 675
45.21	Travaux de construction y compris ouvrages d'art	149 947	472 278	168 392	42 182	437	833 236
45.22	Réalisation de charpentes et de couvertures	5 201	28 462	13 810	470	-	47 943
45.23	Construction d'autoroutes, de routes, d'aérodromes et d'installations sportives	16 283	70 812	74 269	118	0	161 482
45.24	Génie hydraulique	1 615	9 733	11 020	882	-	23 250
45.25	Autres travaux de construction spécialisés	12 939	47 210	13 352	7 950	312	81 763
45.3	Travaux d'installation	61 000	129 616	56 280	4 174	582	251 651
45.31	Travaux d'installation électrique	30 586	60 640	29 759	2 751	582	124 318
45.32	Travaux d'isolation	1 179	10 499	3 811	28	-	15 518
45.33	Plomberie	26 910	57 338	22 507	1 395	0	108 150
45.34	Autres travaux d'installation	2 326	1 139	202	-	-	3 667
45.4	Travaux de finition	43 801	124 108	38 918	8 038	2 609	217 475
45.41	Plâtrerie	4 746	13 034	2 593	473	-	20 846
45.42	Menuiserie	20 224	62 342	16 893	4 725	2 521	106 706
45.43	Revêtement des sols et des murs	7 701	20 457	5 708	1 272	-	35 138
45.44	Peinture et vitrerie	9 520	25 848	12 486	1 017	3	48 874
45.45	Autres travaux de finition	1 608	2 428	1 238	551	85	5 910
45.5	Location avec opérateur de matériel de construction	2 211	4 701	1 731	2 796	1 893	13 332

Domaines statistiques

- Généralités
- Territoire et environnement
- Population
- Société
- Économie et finances
- Agriculture et activités assimilées
- Industrie
- Services, commerce et transports

Direction générale Statistique et Information économique
SPF Economie
B-1000 Bruxelles
tél. 02/548.62.45
fax 02/548.62.41

ISSN 0771 - 0364

<http://statbel.fgov.be> - <http://www.economie.fgov.be>
info@economie.fgov.be