

I. ECONOMIE ET FINANCES

Indicateurs conjoncturels

Calendrier de diffusion des indicateurs	5
Indices des salariés et des heures travaillées (base 2000 = 100) - Février 2007	6

II. SERVICES, COMMERCE ET TRANSPORT

Transport

Évolution des véhicules à moteur mis en circulation - 2000 à avril 2007	14
---	----

Vous pouvez trouver dans cette publication les statistiques **les plus récentes** dans les domaines suivants: environnement, population, société, économie et finances, agriculture et activités assimilées, industrie, services, commerce et transports.

De plus notre site :: <http://statbel.fgov.be> présente une sélection de statistiques mises à jour quotidiennement.

Les publications peuvent être commandées en effectuant un versement au C.C.P. n° 679-2005886-23 de la Direction générale Statistique et Information économique

Pour plus de renseignements :
Direction générale Statistique et
Information économique
Rue de Louvain, 44 - 1000 Bruxelles
Tél. : 02/548.63.65 - Fax : 02/548.63.67

LIEGE

Bd de la Sauvenière, 73-75 - 4000 Liège
Tél. : 04/223.84.10
Fax : 04/222.49.94

GAND

Coupure Rechts, 620 - 9000 Gand
Tél.:09/267.27.27/30/31
Fax : 09/267.27.29

CHARLEROI

Bd Audent 14/5 - 6000 Charleroi
Tél. : 071/27.44.14
Fax : 071/27.44.19

ANVERS

Italiëlei 124, Bus 85 - 2000 Anvers
Tél. : 03/229.07.07
Fax : 03/233.28.30

SIGNES CONVENTIONNELS

Les renseignements ne sont pas disponibles	..
0 ou inférieur à la moitié de l'unité utilisée	-
Chiffres provisoires	(*)
La virgule est employée pour séparer les unités des décimales	

Editeur responsable : N. DEMEESTER

Droits d'auteurs réservés

La reproduction du contenu de cette publication, qu'elle soit intégrale ou partielle, dans la forme originale ou remaniée, est interdite sauf autorisation écrite de la Direction générale Statistique et Information économique.

L'utilisation du contenu de cette publication, à titre explicatif ou justificatif, dans un article, un compte rendu ou un livre, est autorisée, moyennant indication claire et précise de la source.

Economie et finances
Indicateurs conjoncturels

Calendrier de diffusion des indicateurs

Les indices sont disponibles le jour indiqué à 0 heure sur notre site <http://statbel.fgov.be>

Disponible le	Indicateur	Période de référence	Périodicité
Mai 2007			
15	Faillites	janvier 2007	mensuel
15	Indices des prix à la consommation (*)	février 2007	mensuel
15	Faillites	février 2007	mensuel
15	Indices du commerce de détail	janvier 2007	mensuel
15	Indices des prix à la consommation (*)	mars 2007	mensuel
15	Indices des prix à la consommation (*)	mars 2007	mensuel
15	Faillites	mars 2007	mensuel
15	Indices du commerce de détail	février 2007	mensuel
15	Indices des prix à la consommation (*)	avril 2007	mensuel
15	Indices de la production	mars 2007	mensuel
15	Indices des entrées de commandes	mars 2007	mensuel
15	Permis de bâtir	janvier 2007	mensuel
15	Faillites	avril 2007	mensuel
23	Indices du commerce de détail	mars 2007	mensuel
24	Indices du chiffre d'affaires - Prodcum	mars 2007	mensuel
24	Indice du chiffre d'affaires selon les déclarations à la TVA	mars 2007	mensuel
24	Indice des investissements selon les déclarations à la TVA	mars 2007	mensuel
24	Indices des prix à la production	avril 2007	mensuel
30	Indices des prix à la consommation (*)	mai 2007	mensuel
31	Indices des salariés	mars 2007	mensuel
31	Indices des heures travaillées	mars 2007	mensuel
31	Indices de la masse salariale	1er trimestre 2007	trimestriel
31	Indice des salaires horaires	avril 2007	mensuel
Juin 2007			
7	Indices de la production	avril 2007	mensuel
7	Indices des entrées de commandes	avril 2007	mensuel
7	Indice des prix à la consommation	mai 2007	mensuel
8	Permis de bâtir	février 2007	mensuel
14	Faillites	mai 2007	mensuel
22	Indices du commerce de détail	avril 2007	mensuel

(*)Disponibles à 12h00, après la réunion de la Commission de l'Indice.
Ce calendrier peut être également envoyé séparément, sur demande
(Tel. 02/548.67.94 - Fax. 02/548.62.41)

Indicateurs conjoncturels – Communiqué de presse

Février 2007* : salariés industrie : +0,3% ; construction : -0,5%

Pour la Belgique, le **nombre désaisonnalisé de salariés** dans l'industrie, à l'exclusion de la construction, des trois derniers mois par rapport aux trois mois précédents, a augmenté de 0,3% ; dans la construction, la diminution est de 0,5%.

La **tendance** des trois derniers mois dans l'industrie, comparés aux trois mois précédents montre une hausse pour le pays entier (+0,5%). Au niveau régional, le nombre de salariés en Flandre a augmenté de 0,1%, en Wallonie, on constate une diminution de 0,3%**.

Une répartition au niveau des secteurs importants donne -0,3% pour la chimie et -0,4% pour les fabrications métalliques. Dans la construction, le nombre de salariés a augmenté de 1,2%.

Prochain communiqué de presse : **31/5/2007**

*
* *

*Reproduction autorisée moyennant indication de la source: **SPF Economie – Direction générale Statistiques***

Sur la page suivante, vous trouverez les tableaux et graphiques annexes.

Plus d'informations sur la conjoncture !

⇒ pour une vue globale de la conjoncture en Belgique et en Europe, consultez le portail conjoncturel (en 4 langues) :

<http://statbel.fgov.be/indicators>

⇒ Tous les renseignements méthodologiques peuvent être obtenus auprès de l'Unité Conjoncture.

⇒ Il est possible d'obtenir des données sur les heures prestées plus détaillées (par sous-secteur, par région) ou traitées de façon plus approfondie (par ex : désaisonnalisées), soit ponctuellement soit en s'abonnant.

⇒ En plus des indices du nombre d'employés, nous calculons beaucoup d'autres indicateurs : indices de la production, nouvelles commandes, masse salariale, heures travaillées, coût de matériaux, prix à la production, chiffre d'affaires, permis de bâtir, ...

* *Hausse en % au cours des trois derniers mois, jusqu'à février 2007 compris, par rapport au trimestre précédent, valeurs corrigées des variations saisonnières.*

** *Les programmes de désaisonnalisation et calcul de tendance considèrent chaque série en soi ; de ce fait, il est possible que l'addition des résultats partiels (des régions ou des types de produits) ne corresponde pas avec les résultats globaux.*

Indicateurs conjoncturels – Communiqué de presse

Employés

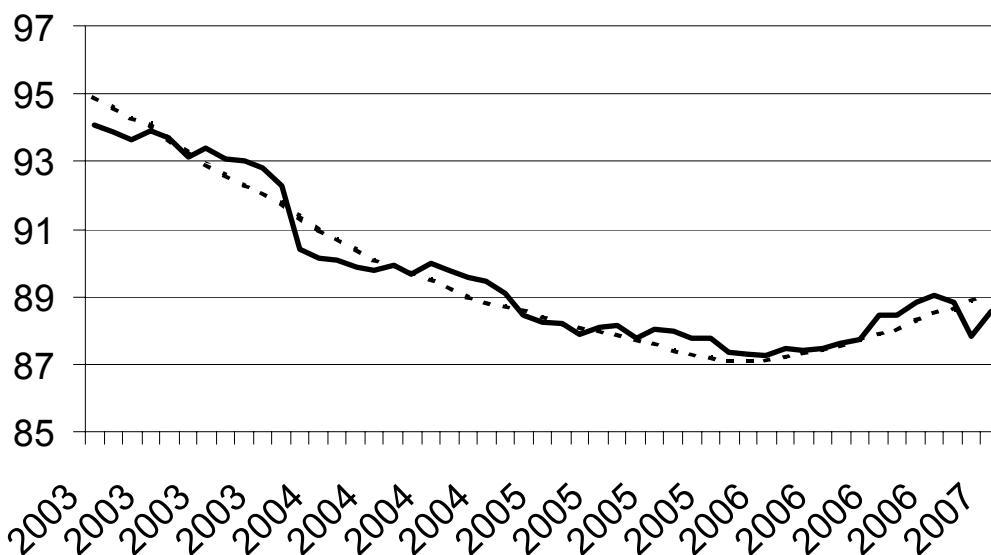
Indices bruts (2000=100)
Nombre des ouvriers et employés déclarés à l'ONSS

	Jan	Fév	Mars	Avril	Mai	Juin	Juil	Août	Sept	Oct	Nov	Déc	Année
Ensemble de l'industrie, à l'exclusion de la construction													
2006	86,3	86,3	86,4	86,3	86,3	86,5	86,6	86,9	86,8	87,2	87,1	86,9	86,6
2007	86,5	87,3											
Construction													
2006	90,9	90,9	91,3	91,7	91,8	91,9	91,9	94,2	94,5	95,2	96,1	95,9	93,0
2007	92,8	93,0											
Ensemble de l'industrie, à l'exclusion de la construction													
2006	86,5	86,4	86,4	86,4	86,4	86,4	86,5	86,6	86,6	86,8	86,9	87,1	86,6
2007	86,6	87,5											
Construction													
2006	91,2	91,5	91,8	92,0	92,2	92,5	92,9	93,5	93,7	94,2	94,7	95,1	92,9
2007	92,5	93,6											

Indices désaisonnalisés
Après élimination des variations saisonnières

Tendance
Ensemble de l'industrie; après élimination des variations saisonnières et accidentelles

Indices bruts: ————
Tendance :



Evolution de la tendance
Comparaison des trois derniers mois avec les trois mois précédents

↗ > 1.5%
↗ 0.2% à 1.5%
→ -0.2% à 0.2%
↘ -1.5% à -0.2%
↘ < -1.5%

BE : Belgique
VL : Flandre
WA : Wallonie
BR : Bruxelles

Branches d'activité / Grands regroupements industriels	BE	VL	WA	BR
Ensemble de l'industrie	↗	→	→	↘
Ensemble de l'industrie, à l'exclusion de la construction	↗	→	↘	↘
Biens intermédiaires	↗	↘	↘	↘
Biens d'investissement	↘	↘	↗	↘
Biens de consommation durables	↘	↘	↘	↘
Biens de consommation non-durables	↗	→	↗	↘
Industries extractives	↗	↘	↗	
Industries agricoles et alimentaires	↗	↗	→	↘
Textile, habillement, cuir et chaussure	↘	↘	↘	↘
Papier et carton; édition et imprimerie	→	→	↘	↘
Industrie chimique, du caoutchouc et des plastiques	↘	↘	↗	↗
Fabrications métalliques	↘	→	↗	↗
Cokéfaction, raffinage et industries nucléaires	↘	↘	↗	
Produits minéraux non métalliques	↘	↗	↘	↘
Métallurgie	↗	→	↗	↘
Meubles	↘	↘	↘	
Électricité	↗	↗	↗	↗
Construction	↗	↗	↘	↗

Février 2007* : heures travaillées industrie + 0,3%, construction + 5,5%

Pour la Belgique, l'**indice désaisonnalisé des heures travaillées** dans l'industrie à l'exclusion de la construction, des trois derniers mois par rapport au trimestre précédent, a augmenté de 0,3% ; dans la construction, l'augmentation est de 5,5%.

La tendance des trois derniers mois dans l'industrie, comparés aux trois mois précédents montre un statu quo pour le Royaume (+0,0%). Au niveau régional, le nombre d'heures travaillées en Flandre a augmenté de 0,1%, en Wallonie on constate une augmentation de 0,3%**.

Une répartition au niveau des secteurs importants donne -0,1% pour la chimie et +0,7% pour les fabrications métalliques. Dans la construction, le nombre d'heures travaillées a augmenté de 3,4%.

Prochain communiqué de presse : **31/5/2007**

*
* *

*Reproduction autorisée moyennant indication de la source: **SPF Economie –Direction générale Statistiques***

Sur la page suivante, vous trouverez les tableaux et graphiques annexes.

Plus d'informations sur la conjoncture !

⇒ pour une vue globale de la conjoncture en Belgique et en Europe, consultez le portail conjoncturel (en 4 langues) :
<http://statbel.fgov.be/indicators>

⇒ Tous les renseignements méthodologiques peuvent être obtenus auprès du service Conjoncture.

⇒ Il est possible d'obtenir des données sur les heures prestées plus détaillées (par sous-secteur, par région) ou traitées de façon plus approfondie (par ex : désaisonnalisées), ponctuellement ou mensuellement (sur base d'abonnement).

⇒ En plus d'indices des heures travaillées, nous calculons beaucoup d'autres indicateurs : indices de la production, nouvelles commandes, masse salariale, nombre d'employées, coût de matériaux, prix à la production, permis de bâtir, chiffre d'affaires, etc.

** hausse en % au cours des trois derniers mois, jusqu'à février 2007 compris, par rapport au trimestre précédent, valeurs corrigées des variations saisonnières*

*** les programmes de désaisonnalisation et calcul de tendance considèrent chaque série en soi ; de ce fait, il est possible que l'addition des résultats partiels (des régions ou des types de produits) ne corresponde pas avec les résultats globaux.*

Indicateurs conjoncturels – Communiqué de presse

Heures travaillées

Indices bruts (2000=100)

Heures travaillées
par les ouvriers et
employés

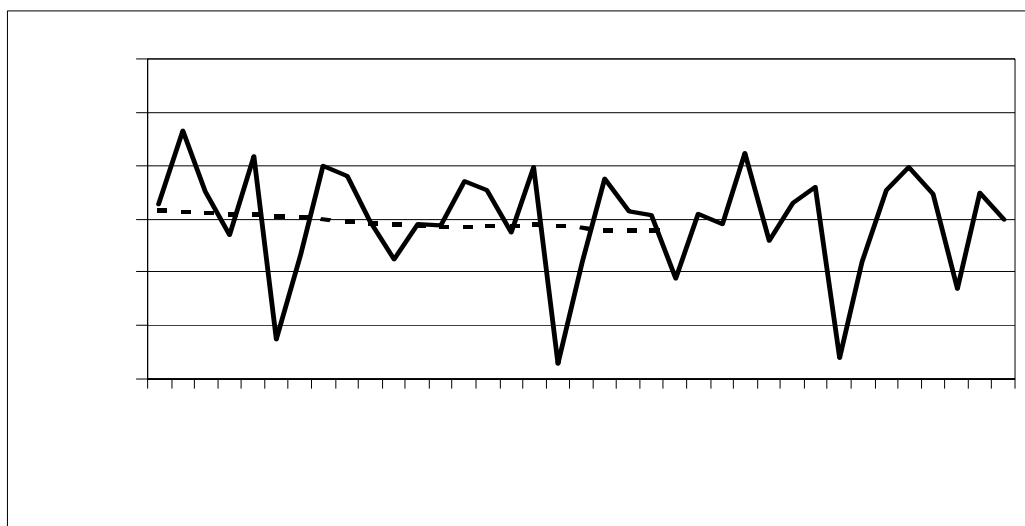
	Jan	Fév	Mars	Avril	Mai	Juin	Juil	Août	Sept	Oct	Nov	Déc	Année
Ensemble de l'industrie, à l'exclusion de la construction													
2006	93,0	89,5	101,5	84,7	91,4	93,5	67,2	79,3	92,7	98,2	92,4	76,2	88,3
2007	95,9	88,9											
Construction													
2006	79,2	86,5	106,4	91,1	101,8	108,8	46,0	96,6	110,0	107,9	105,6	79,9	93,3
2007	87,7	95,5											
Ensemble de l'industrie, à l'exclusion de la construction													
2006	94,4	90,2	99,2	90,4	92,1	93,2	71,6	78,9	93,3	99,5	90,1	81,7	89,6
2007	94,1	89,7											
Construction													
2006	81,9	86,6	102,6	98,1	102,9	107,7	52,8	94,9	110,2	110,7	103,3	86,1	94,8
2007	85,7	95,6											

Indices par jour ouvrable

Compte tenu de la
durée et de la
composition
inégales des mois

Tendance

Ensemble de
l'industrie ;
après élimination
des variations
saisonnnières et
accidentelles



Indices bruts:

Tendance:

.....

Evolution de la tendance

Comparaison des
trois derniers mois
avec les trois mois
précédents

↗↗ > 2.5%
↗ 0.5% à 2.5%
→ -0.5% à 0.5%
↘ -2.5% à -0.5%
↘↘ < -2.5%

BE : Belgique
VL : Flandre
WA : Wallonie
BR : Bruxelles

Branches d'activité / Grands regroupements industriels	BE	VL	WA	BR
Ensemble de l'industrie	↗	→	↗	↗
Ensemble de l'industrie, à l'exclusion de la construction	→	→	→	↗
Biens intermédiaires et énergie	→	→	→	↗↗
Biens d'investissement	→	→	↘	↘
Biens de consommation durables	↗	→	↘	↘↘
Biens de consommation non-durables	→	→	→	↘↘
Industries extractives	↗	↘	↗↗	
Industries agricoles et alimentaires	→	→	→	↘↘
Textile, habillement, cuir et chaussure	↘	↘	↘	↘↘
Papier et carton; édition et imprimerie	↘	→	↘	↘
Industrie chimique, du caoutchouc et des plastiques	→	→	→	↗
Fabrications métalliques	↗	↗	→	→
Cokéfaction, raffinage et industries nucléaires	↘↘	↗↗	↘↘	
Produits minéraux non métalliques	→	↗	↘	↗↗
Métallurgie	↗	→	→	↗
Meubles	→	↘	↘	
Électricité	↗↗	↗↗	↗↗	↗↗
Construction	↗↗	↗↗	↗↗	↗

Services, commerce et transport

Transport

Transport

Évolution des véhicules à moteur neufs, mis en circulation

Immatriculations de véhicules à moteurs neufs mis en circulation

	Total(3)	Voitures pour personnes	Autobus et autocars	Véhicules pour le transport de marchandises	Tracteurs	Tracteurs agricoles	Motos(1) scooters, auto-scooters(2)
2001	573 797	499 779	968	64 360	5 758	2 932	21 130
2002	535 300	472 830	1 080	53 322	4 649	3 419	21 554
2003	528 399	463 173	896	56 125	4 818	3 387	22 267
2004	563 334	489 262	911	63 859	5 200	4 102	25 118
2005	563 376	484 906	856	68 052	5 945	3 617	25 007
2006	603 339	530 296	914	63 651	4 730	3 748	27 291
2006							
janvier	66 562	58 552	88	7 190	415	317	1 336
février	61 048	54 955	59	5 366	330	338	2 011
mars	73 593	65 540	73	7 091	368	521	3 302
avril	58 106	51 570	81	5 694	307	454	3 096
mai	57 752	51 145	78	5 759	417	353	3 342
juin	52 957	46 641	63	5 564	372	317	3 494
juillet	40 646	35 704	78	4 270	331	263	3 057
août	38 251	33 253	98	4 196	412	292	2 412
septembre	41 185	35 193	124	4 953	702	213	1 971
octobre	47 600	41 668	73	5 093	487	279	1 604
novembre	40 550	34 865	56	4 965	454	210	959
décembre	25 089	21 210	43	3 510	135	191	707
2007							
janvier	64 814	56 126	115	7 484	792	297	1 510
février	56 084	49 231	80	5 947	539	287	2 198
mars	67 979	59 723	74	7 208	554	420	3 539
avril	55 469	48 103	73	6 401	520	372	3 616
mai	0						
juin	0						
juillet	0						
août	0						
septembre	0						
octobre	0						
novembre	0						
décembre	0						

(1) Les vélomoteurs de 50 cc et moins, dépassant la vitesse de 40km/h sont considérés comme motos.

(2) Cylindrée maximum de 350 cm3 et poids maximum de 350 kg.

(3) Non compris: motos, scooters, auto-scooters.

Transport

Évolution des véhicules à moteur d'occasion, mis en circulation

Immatriculations de véhicules à moteur d'occasion

	Total	Voitures pour personnes	Autobus et autocars	Véhicules pour le transport de marchandises	Tracteurs	Tracteurs agricoles
2001	774 571	687 102	1 096	75 229	4 883	6 261
2002	776 377	688 134	864	76 953	4 359	6 067
2003	759 466	667 567	1 089	80 213	4 326	6 271
2004	775 518	678 731	910	84 497	4 412	6 968
2005	758 678	660 258	745	86 346	4 085	7 244
2006	793 456	696 606	821	83 379	4 573	8 077
2006						
janvier	70 650	61 433	100	7 999	439	679
février	65 471	56 936	60	7 359	370	746
mars	76 634	66 807	93	8 366	432	936
avril	63 170	55 073	61	6 842	416	778
mai	71 925	63 061	58	7 550	544	712
juin	73 984	65 261	41	7 487	477	718
juillet	63 472	56 279	48	6 198	302	645
août	62 159	54 549	115	6 503	329	663
septembre	67 586	59 460	63	7 052	384	627
octobre	68 996	60 473	59	7 492	371	601
novembre	60 014	53 329	40	5 830	267	548
décembre	49 395	43 945	83	4 701	242	424
2007						
janvier	63 477	55 687	113	6 713	314	650
février	60 052	52 660	46	6 282	341	723
mars	70 397	61 870	50	7 277	353	847
avril	59 516	52 616	68	5 881	269	682
mai	0					
juin	0					
juillet	0					
août	0					
septembre	0					
octobre	0					
novembre	0					
décembre	0					

Domaines statistiques

- Généralités
- Territoire et environnement
- Population
- Société
- Économie et finances
- Agriculture et activités assimilées
- Industrie
- Services, commerce et transports

Direction générale Statistique et Information économique
SPF Economie
B-1000 Bruxelles
tél. 02/548.62.45
fax 02/548.62.41

ISSN 0771 - 0364

<http://statbel.fgov.be> - <http://www.economie.fgov.be>
info@economie.fgov.be